



МИНИСТЕРСТВО КУЛЬТУРЫ
МУРМАНСКОЙ ОБЛАСТИ

РАСПОРЯЖЕНИЕ

22.04.2021

№ 16

г. Мурманск

О включении выявленного объекта культурного наследия «Здание учебного корпуса Мончегорского политехнического колледжа», 1953 г., местонахождение (адрес): Мурманская область, город Мончегорск, проспект Metallургов, дом 1 в единый государственный реестр объектов культурного наследия (памятников истории и культуры) народов Российской Федерации в качестве объекта культурного наследия регионального значения

В соответствии со статьей 18 Федерального закона от 25.06.2002 № 73-ФЗ «Об объектах культурного наследия (памятниках истории и культуры) народов Российской Федерации», статьей 15 Закона Мурманской области от 26.10.2006 № 801-01-ЗМО «Об объектах культурного наследия (памятниках истории и культуры) в Мурманской области», на основании заключения государственной историко-культурной экспертизы от 31.08.2020 эксперта Терской Ирины Владимировны, аттестованной Министерством культуры Российской Федерации (приказ от 25.12.2019 № 2032), в целях обеспечения сохранности объекта культурного наследия, расположенного на территории Мурманской области:

1. Включить выявленный объект культурного наследия «Здание учебного корпуса Мончегорского политехнического колледжа», местонахождение (адрес): Мурманская область, город Мончегорск, проспект Metallургов, дом 1, кадастровый номер 51:10:0020506:25 в единый государственный реестр объектов культурного наследия (памятников истории и культуры) народов Российской Федерации (далее – Реестр).

2. Утвердить:

2.1. Наименование объекта культурного наследия: «Здание учебного корпуса Мончегорского политехнического колледжа (Мончегорский горно-металлургический техникум)».

2.2. Дату создания объекта (постройки здания): 1953 г.

2.3. Местонахождение объекта (адрес): Мурманская область, город Мончегорск, проспект Metallургов, дом 1.

2.4. Категорию историко-культурного значения объекта: объект культурного наследия регионального значения.

2.5. Вид объекта: памятник (видовая принадлежность: памятник архитектуры и градостроительства).

2.6. Предмет охраны объекта культурного наследия, согласно приложению № 1 к настоящему распоряжению.

2.7. Границы территории объекта культурного наследия, согласно приложению № 2 к настоящему распоряжению.

2.8. Режим использования территории объекта культурного наследия, согласно приложению № 3 к настоящему распоряжению.

3. Отделу культурного наследия и архивного дела (Штефаненко В.В.):

3.1. Внести изменения в перечень выявленных объектов культурного наследия.

3.2. Направить письменное уведомление собственнику или иному законному владельцу объекта культурного наследия, земельного участка в границах территории объекта культурного наследия, о принятии решения о включении объекта культурного наследия в Реестр не позднее трех рабочих дней со дня принятия такого решения.

3.3. Направить копию настоящего распоряжения в Управление Федеральной службы государственной регистрации, кадастра и картографии по Мурманской области.

3.4. Направить копию настоящего распоряжения в заинтересованные органы местного самоуправления.

3.5. Внести сведения, указанные в настоящем распоряжении в Реестр.

4. Контроль за выполнением настоящего распоряжения оставляю за собой.

**Министр культуры
Мурманской области**



О.Г. Обухова

Предмет охраны
объекта культурного наследия регионального значения
«Здание учебного корпуса Мончегорского политехнического колледжа
(Мончегорский горно-металлургический техникум)», 1953 г.,
местонахождение (адрес): Мурманская область, город Мончегорск,
проспект Metallургов, дом 1

| № п/п | Наименование | Характеристики предмета охраны/ описание предмета охраны | Примечание |
|---|-------------------------------------|---|------------|
| 1. Градостроительные характеристики | | | |
| 1.1. | Местоположение | - в западной части центральной магистрали – проспекта Metallургов, основная часть здания с отступом вглубь от красной линии проспекта; - габариты, силуэт (формирующие силуэт проспекта) | схема 1, 2 |
| 2. Архитектурные и конструктивные характеристики | | | |
| 2.1. | Объемно-пространственная композиция | - здание сложной конфигурации в плане, состоящее из нескольких взаимно-перпендикулярных объемов: - основной объем прямоугольный в плане, вытянутый по оси восток-запад, с севера и юга примыкают меньшие объёмы: по центральной оси с севера прямоугольный в плане ризалит с треугольным щипцом; с юга – центральное крыло; - с запада – крыло прямоугольное в плане, вытянутое по оси север-юг, завершающееся щипцом; - с востока – крыло прямоугольное в плане, вытянутое к югу с прямоугольной в плане частью с южной стороны; - северо-восточный угол основного | схема 3-6 |

| | | | |
|------|---|--|--|
| | | <p>объема выделен повышенным объемом квадратной в плане башни, завершающейся 8-гранной ротондой, расположенной на двухступенчатом основании;</p> <ul style="list-style-type: none"> - основной объем здания 3-этажный, западное крыло – 2-этажное; - крыши – вальмовые; на башне – шатровая крыша со шпилем | |
| 2.2. | Композиция и архитектурно-художественное оформление фасадов | <p>Северный (лицевой) фасад основного корпуса:</p> <ul style="list-style-type: none"> - квадратная в плане башня в восточном углу в I вертикальную ось оконных проемов, завершенная 8-гранной ротондой на двухступенчатом основании; - венчающий профилированный карниз башни, прерывающийся между лопатками; - угловые рустованные лопатки высотой от цоколя до венчающего карниза; - центральный ризалит в 3 вертикальные оси оконных проемов с треугольным щипцом; - двухступенчатый аттик щипца; - в тимпане щипца расположено лепное украшение (картуш со звездой и волютами); - угловые рустованные лопатки в уровне 1-го и 2-го этажей, высотой от цоколя до венчающего карниза; - междуэтажная тяга между 2-м и 3-м этажами; | <p>фото 1-5</p> <p>фото 1, 2</p> <p>фото 3</p> |

| | | | |
|--|--|---|---|
| | | <ul style="list-style-type: none"> - оформление центральных проёмов 1-го и 2-го этажей рустованными лопатками, завершёнными горизонтальным профилированным сандриком; - наличник центрального оконного проёма 3-го этажа в виде профилированной рамы; - горизонтальный сандрик в уровне венчающего карниза; - крыльцо прямоугольное в плане: месторасположение – у главного входа в здание; количество ступеней – 20; - западная и восточная части основного объёма в 9 вертикальных осей оконных проёмов: - венчающий профилированный карниз; - междуэтажная тяга между 2-м и 3-м этажами; - рустованные, раскрепованные лопатки – между оконными проёмами, высотой от цоколя до междуэтажной тяги (по 10 лопаток в каждой части); - гладкие, раскрепованные лопатки между оконными проёмами 3-го этажа – (по 10 лопаток в каждой части). | <p>фото 3-5</p> <p>фото 1, 2, 4, 5, 9</p> |
| | | <p>Северный фасад западного крыла:</p> <ul style="list-style-type: none"> - завершение в виде треугольного щипца; - широкие рустованные и гладкие | <p>фото 7, 8</p> |

| | | | |
|--|--|--|-----------|
| | | <p>лопатки, фланкирующие углы высотой от цоколя до венчающего карниза;</p> <ul style="list-style-type: none"> - венчающий профилированный карниз с выносом, прерывающийся между лопатками. | |
| | | <p>Боковой восточный фасад восточного крыла:</p> <ul style="list-style-type: none"> - квадратная в плане башня в северном углу в 1 вертикальную ось оконных проемов, завершенная 8-гранной ротондой на двухступенчатом основании; - венчающий профилированный карниз башни, прерывающийся между лопатками; - угловые рустованные лопатки высотой от цоколя до венчающего карниза; - южная часть в 10 вертикальных осей оконных проемов; - венчающий профилированный карниз; - междуэтажная тяга между 2-м и 3-м этажами; - 11 рустованных, раскрепованных лопаток – между оконными проемами, высотой от цоколя до междуэтажной тяги; 11 гладких, раскрепованных лопаток – между оконными проемами 3-го этажа. | фото 2 |
| | | <p>Боковой восточный фасад западного крыла:</p> <ul style="list-style-type: none"> - в 6 вертикальных осей оконных | фото 4, 6 |

| | | | |
|--|--|---|------------|
| | | <p>проемов;</p> <ul style="list-style-type: none"> - венчающий профилированный карниз; - существующие рустованные, раскрепованные лопатки между оконными проемами, от цоколя до междуэтажной тяги. | |
| | | <p>Боковой восточный фасад центрального южного (дворового) крыла:</p> <ul style="list-style-type: none"> - в 7 вертикальных осей оконных проемов; - венчающий профилированный карниз; - тяга между 2-м и 3-м этажами; - 6 гладких, раскрепованных лопаток между оконными проемами, высотой от цоколя до 3 этажа; - широкая рустованная, раскрепованная лопатка на южном углу, высотой от цоколя до междуэтажного карниза, в уровне 3-го этажа – гладкая. | фото 10 |
| | | <p>Южный (дворовый) фасад основного корпуса:</p> <ul style="list-style-type: none"> - восточная часть фасада в 10 осей оконных проемов; - западная часть фасада в 12 вертикальных оконных проемов; - венчающий профилированный карниз; - тяга между 2-м и 3-м этажами; | фото 11-13 |

| | | | |
|--|--|---|-------------|
| | | <ul style="list-style-type: none"> - гладкие, раскрепованные лопатки между оконными проемами, высотой от цоколя до 3-го этажа; - угловая гладкоствольная лопатка высотой от цоколя до 3-го этажа; - гладкие, раскрепованные лопатки, объединяющие оконные проемы 3-х этажей. | |
| | | <p>Южный фасад центрального дворового крыла:</p> <ul style="list-style-type: none"> - в 3 вертикальные оси оконных проемов; - венчающий профилированный карниз; - тяга между 2-м и 3-м этажами; - 4 рустованные, раскрепованные лопатки между оконными проемами, высотой от цоколя до междуэтажной тяги; - 4 гладкие, раскрепованные лопатки между оконными проемами 3-го этажа. | фото 10, 11 |
| | | <p>Южный фасад восточного крыла:</p> <ul style="list-style-type: none"> - в 1 вертикальную ось проемов; - венчающий профилированный карниз; - тяга между 2-м и 3-м этажами; - рустованные, раскрепованные лопатки на внешних углах высотой от цоколя до 2-го этажа; на 3-м этаже – гладкие лопатки. | |

| | | | |
|--|--|--|---------|
| | | <p>Западный фасад восточного крыла:</p> <ul style="list-style-type: none"> - основная часть в 3 вертикальные оси оконных проёмов; - ризалит в 6 вертикальных осей оконных проёмов; - венчающий профилированный карниз; - тяга между 2-ым и 3-им этажами; - гладкие, раскрепованные лопатки между оконными проёмами на всю высоту стены; - гладкая, раскрепованная лопатка в северной части, объединяющая дверной и оконные проёмы всех этажей; - широкая рустованная, раскрепованная лопатка с краю в южной части, высотой от цоколя до междуэтажного карниза, в уровне 3-го этажа – гладкая. | фото 13 |
| | | <p>Боковой западный фасад центрального южного (дворового) крыла:</p> <ul style="list-style-type: none"> - в 7 вертикальных осей оконных проёмов; - венчающий профилированный карниз; - тяга между 2-ым и 3-им этажами; - 5 гладких, раскрепованных лопаток между оконными проёмами, высотой от цоколя до 3-го этажа; - широкая раскрепованная лопатка с | фото 11 |

| | | | |
|------|-------------------------|--|---|
| | | юга, до междуэтажного карниза – рустованная, в уровне 3-го этажа – гладкая. | |
| | | <p>Боковой западный фасад западного крыла:</p> <ul style="list-style-type: none"> - южная часть в 3 вертикальные оси оконных проёмов; - северная часть в 6 вертикальных осей оконных проёмов; - венчающий профилированный карниз; - тяга между 2-ым и 3-им этажами в южной части; - рустованные, раскрепованные лопатки между оконными проёмами, высотой от цоколя до междуэтажной тяги; гладкие, раскрепованные лопатки между оконными проёмами 3-го этажа в южной части фасада; - рустованные, раскрепованные лопатки между оконными проёмами на всю высоту стены в северной части фасада. | фото 9 |
| 2.3. | Оконные проемы | <ul style="list-style-type: none"> - форма на основном объеме здания: прямоугольные, вытянутые по вертикали; - форма на южном фасаде основного объема: узкие, прямоугольные, вытянутые по вертикали; - форма на башне: узкие, прямоугольные, вытянутые по вертикали | <p>фото 1, 3, 4, 10-13</p> <p>фото 11, 12</p> <p>фото 1</p> |
| 2.4. | Наружные дверные проемы | <ul style="list-style-type: none"> - местонахождение: в центральном ризалите северного фасада; - форма – прямоугольная, вытянутая | фото 3 |

| | | | |
|---------------------|---|---|------------|
| | | по вертикали | |
| 2.5. | Вид отделки фасадов | - штукатурка, окраска | |
| 2.6. | Конструктивная система | - наружные и внутренние несущие стены, пилоны, материал – кирпич; - перекрытия – надподвальное, междуэтажные, чердачное; - крыша, конфигурация – вальмовая, над башней – шатровая со шпилем; - лестницы: месторасположение в центральном ризалите, тип – трехмаршевая, Т-образная в плане, с двумя боковыми маршами; месторасположение в восточном крыле, тип – двухмаршевая, с параллельным расположением маршей; месторасположение в западной части основного объема, тип – двухмаршевая, с параллельным расположением маршей | схема 3-6 |
| 3. Интерьеры | | | |
| 3.1. | Архитектурно-художественное оформление холла первого и второго этажей, лестничных клеток в ризалите | - пилястры; профиль сечения капителей и баз, филенки пилястр и баз; - балки-архитравы с филенками | фото 14-16 |

Предмет охраны объекта культурного наследия может быть дополнен и (или) изменен в процессе проведения исследовательских и (или) научно-реставрационных работ.

Приложение
к предмету охраны объекта
культурного наследия
регионального значения
«Здание учебного корпуса
Мончегорского политехнического
колледжа (Мончегорский горно-
металлургический техникум)», 1953
г., местонахождение (адрес):
Мурманская область,
город Мончегорск, проспект
Металлургов, дом 1

Изображения и фотоматериалы



Схема 1. Ситуационная схема местоположения здания в центральной части застройки города

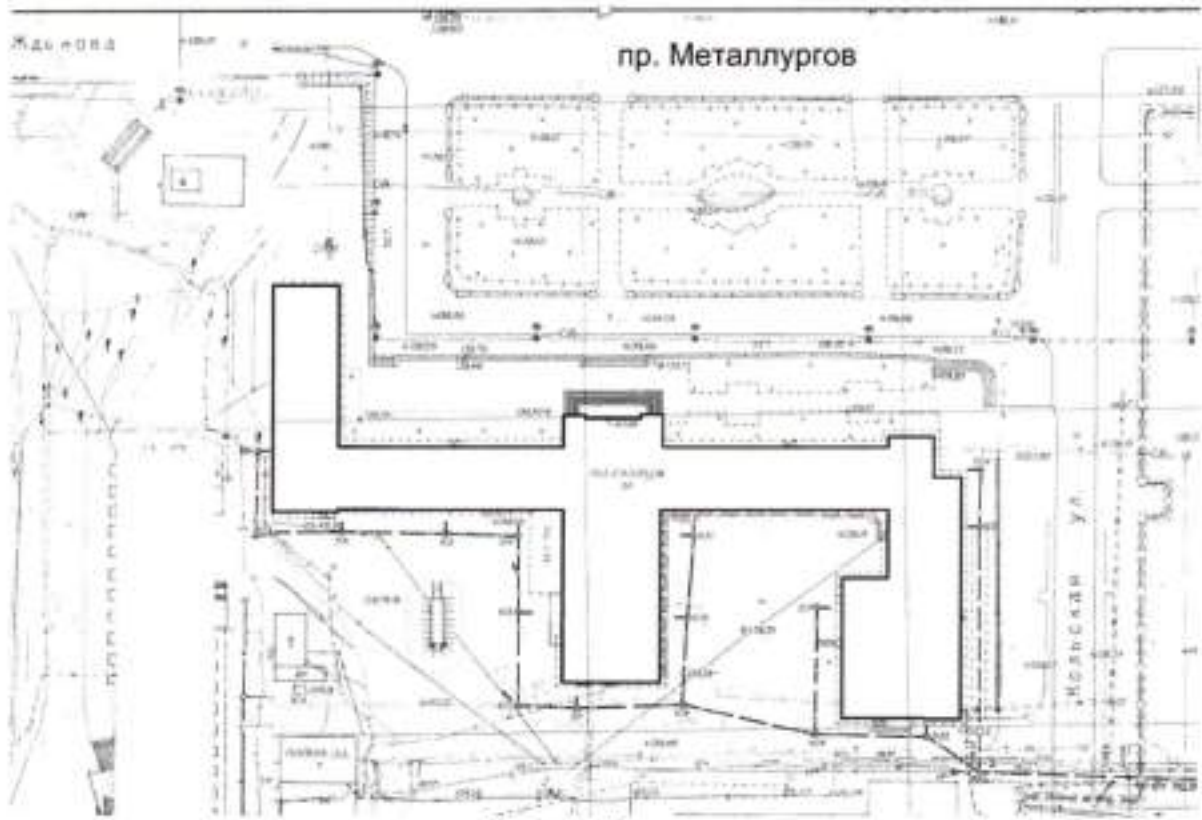


Схема 2. Генплан

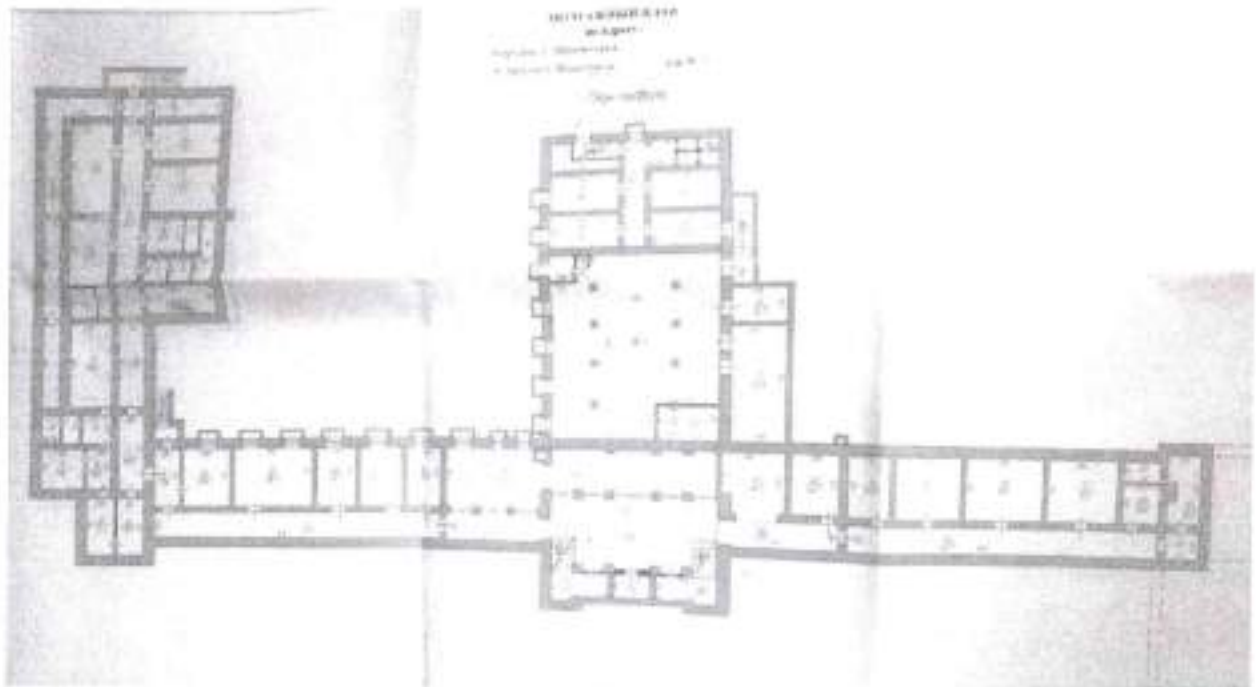


Схема 3. План подвала

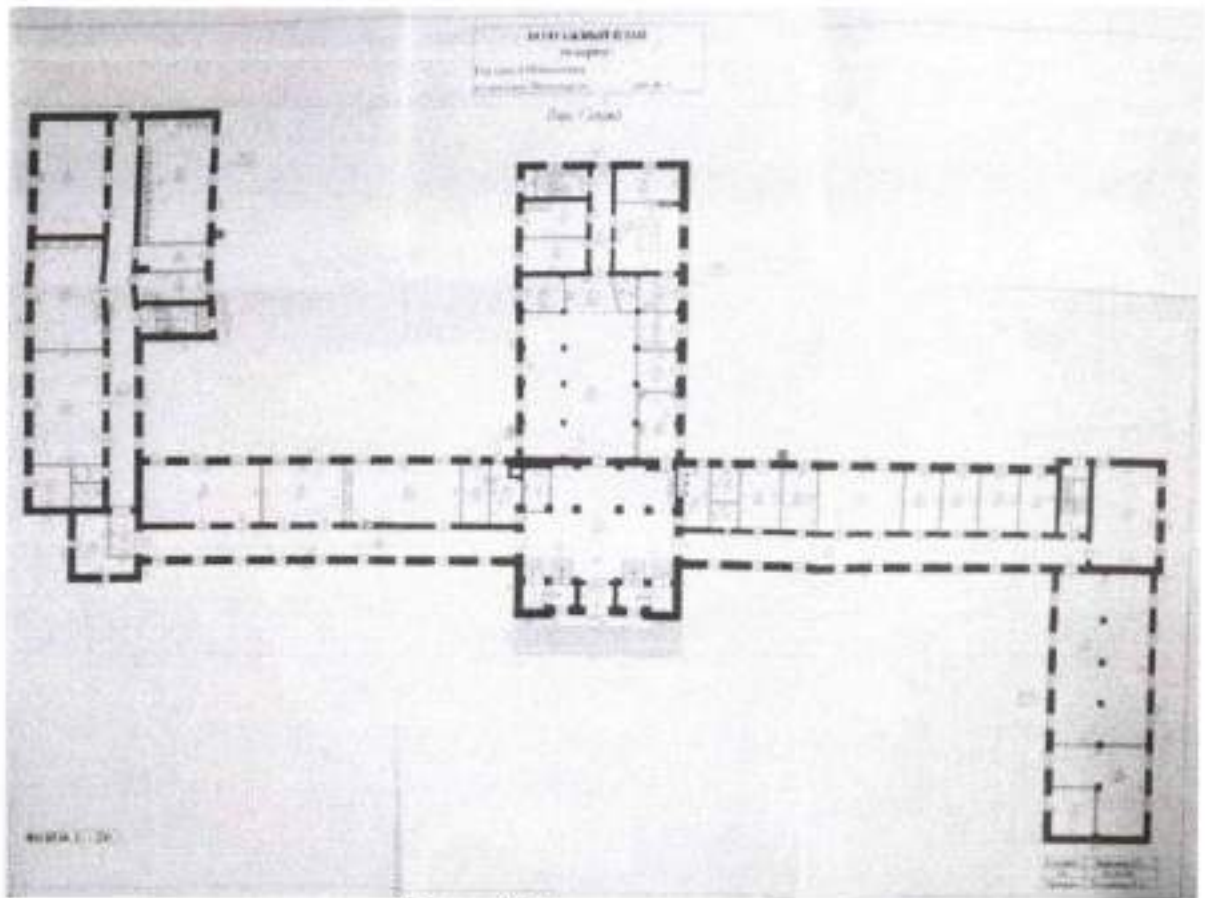


Схема 4. План первого этажа

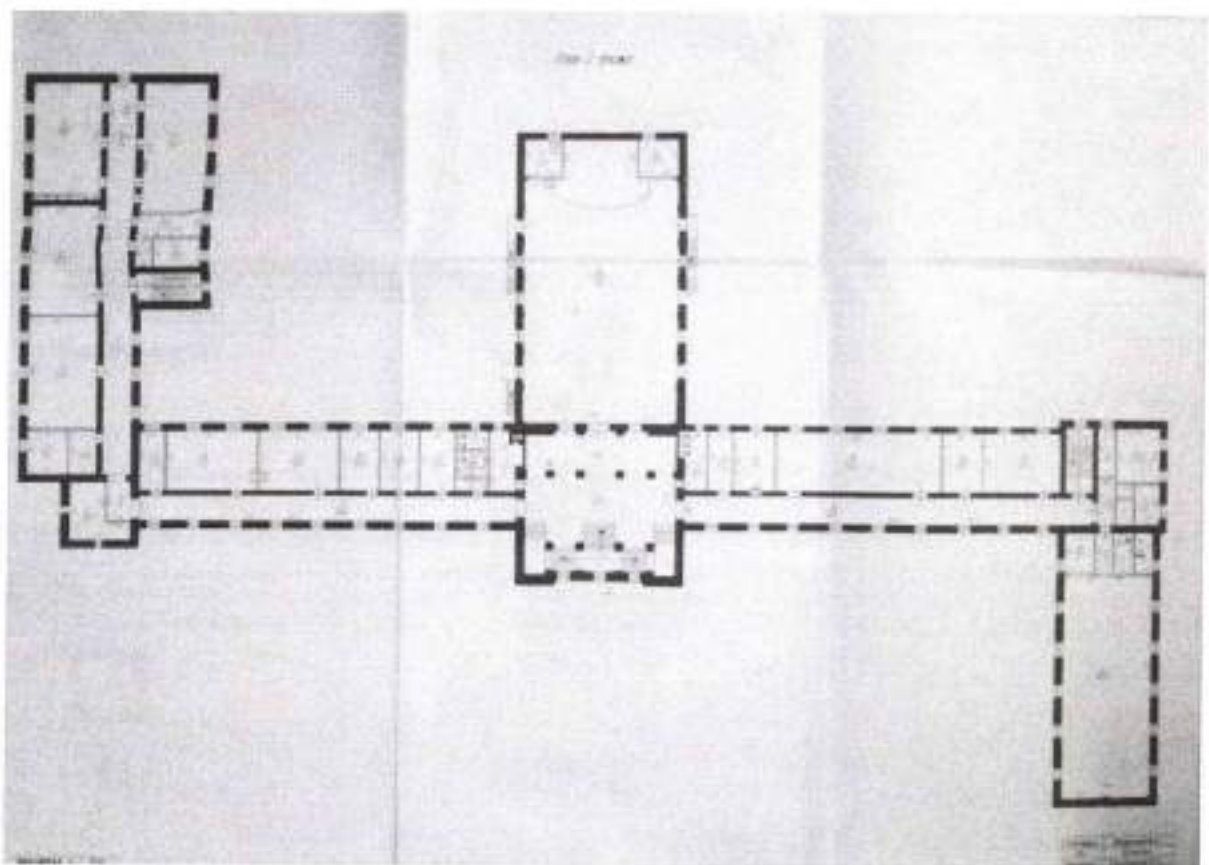


Схема 5. План второго этажа

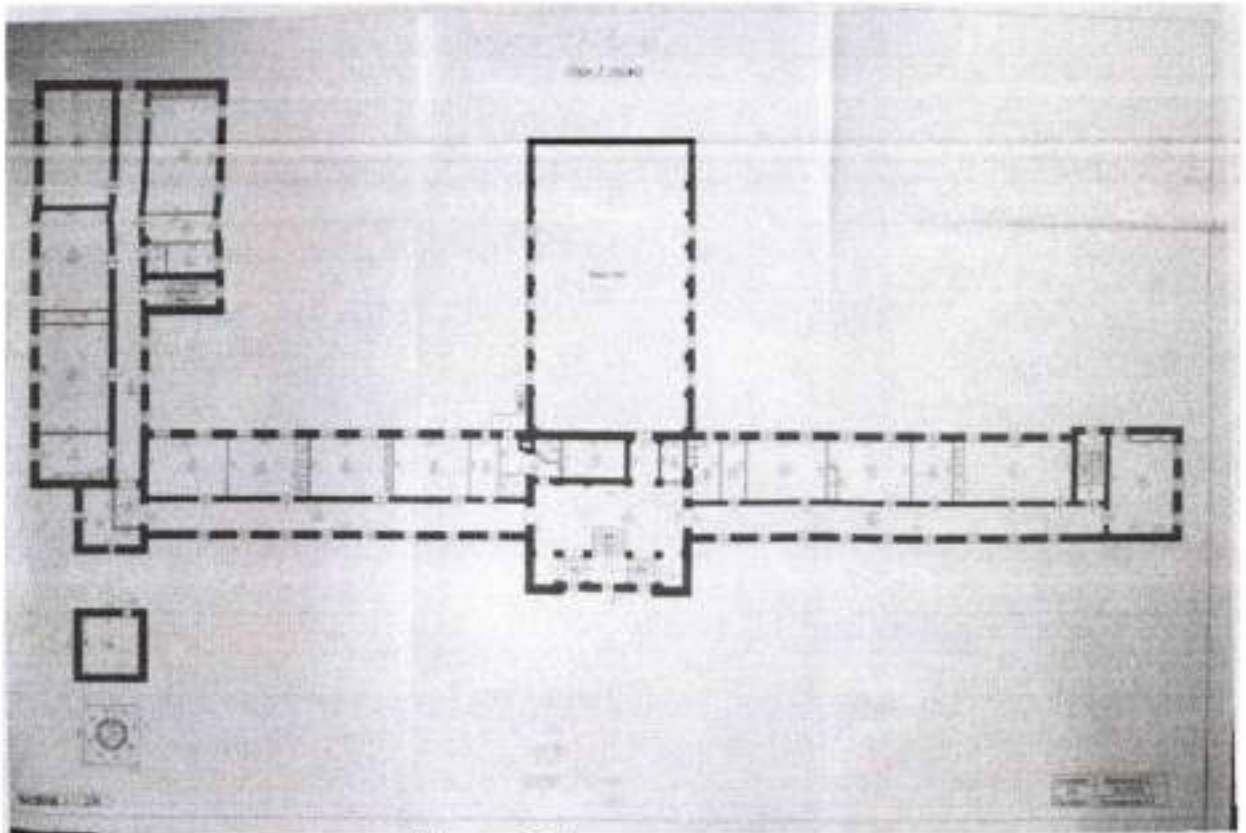


Схема 6. План третьего этажа



Фото 1. Вид на башню и северный фасад с востока



Фото 2. Вид на башню, восточный и северный фасады с востока. Дата: 2016 г.
Источник: выкопировка из google-карт



Фото 3. Вид на центральный ризалит северного фасада



Фото 4. Вид на северный фасад и восточный фасад западного крыла



Фото 5. Вид на северный фасад с запада



Фото 6. Вид на часть восточного фасада западного крыла и памятник «Покорителям Мончегондры»



Фото 7. Вид на верхнюю часть северного фасада западного крыла



Фото 8. Вид на верхнюю часть северного фасада западного крыла



Фото 9. Вид с запада на северный и западный фасады западного крыла.

Источник: Выкопировка из google-карт



Фото 10. Вид на южный и восточный фасады центрального крыла с южной стороны здания



Фото 11. Вид на южный и западный фасады центрального крыла с южной стороны здания



Фото 12. Вид на восточную часть южного фасада основного объема здания



Фото 13. Вид на западный фасад восточного крыла с южной стороны здания



Фото 14. Интерьер здания. Холл первого этажа



Фото 15. Интерьер здания. Холл второго этажа



Фото 16. Лестница в центральной части здания

**Границы территории
объекта культурного наследия регионального значения
«Здание учебного корпуса Мончегорского политехнического колледжа
(Мончегорский горно-металлургический техникум)», 1953 г.,
местонахождение (адрес): Мурманская область, город Мончегорск,
проспект Metallургов, дом 1**

1. Описание границ территории объекта культурного наследия регионального значения «Здание учебного корпуса Мончегорского политехнического колледжа (Мончегорский горно-металлургический техникум)», 1953 г., местонахождение (адрес): Мурманская область, город Мончегорск, проспект Metallургов, дом 1 (далее – объект культурного наследия).

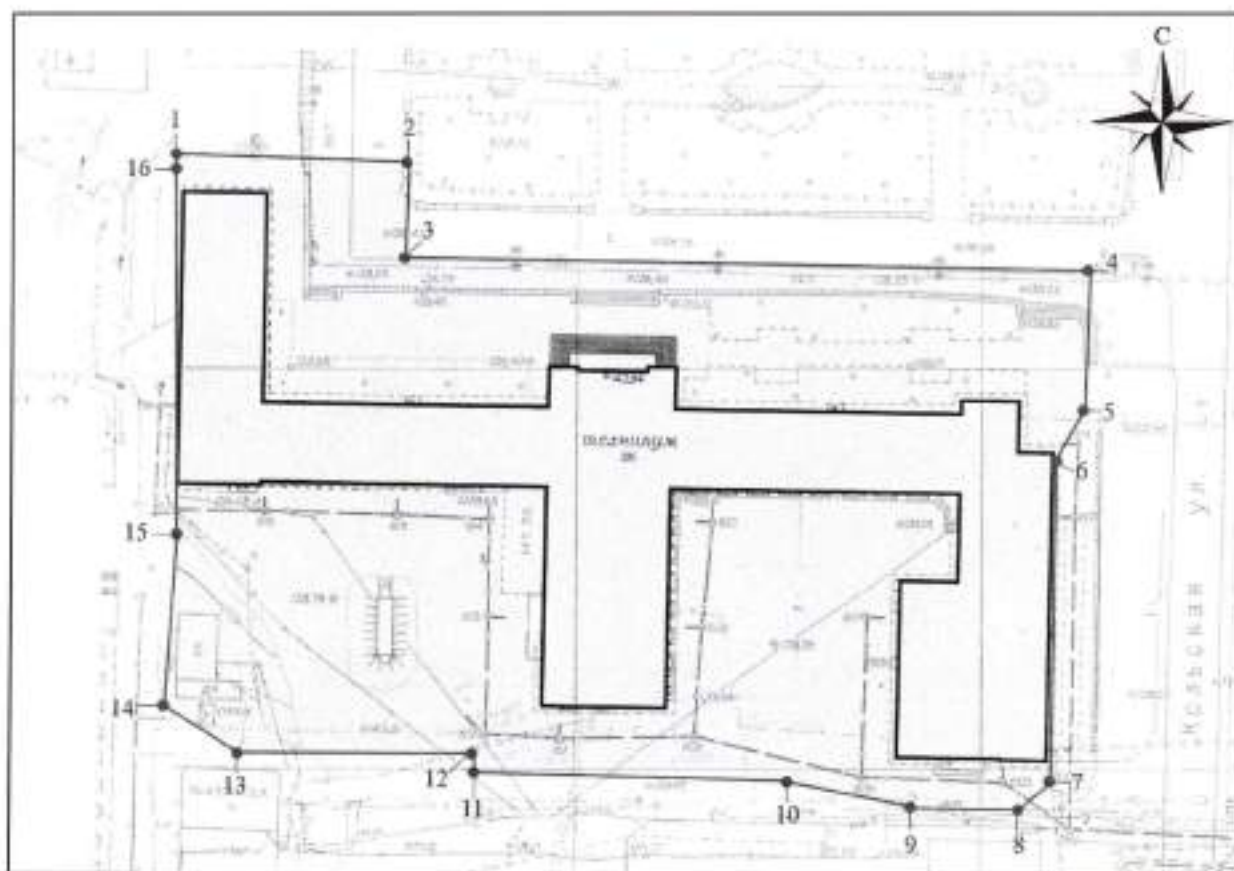
Границы территории объекта культурного наследия совпадают с границами территории земельного участка с кадастровым номером 51:10:0020506:4.

2. Перечень координат характерных (поворотных) точек границ территории объекта культурного наследия в системе координат МСК-51.

| Обозначение (номер) характерной точки | Координаты характерных точек в МСК-51 | | Метод определения координат | Особые отметки (точность определения) |
|--|--|------------|-----------------------------------|--|
| | X | Y | | |
| 1 | 528374.92 | 1436329.82 | Картометрический | 0.10 |
| 2 | 528374.07 | 1436359.03 | | 0.10 |
| 3 | 528361.82 | 1436358.9 | | 0.10 |
| 4 | 528361.33 | 1436446.3 | | 0.10 |
| 5 | 528343.7 | 1436445.9 | | 0.10 |
| 6 | 528337.07 | 1436442.44 | | 0.10 |
| 7 | 528295.8 | 1436442.47 | | 0.10 |
| 8 | 528292.39 | 1436438.81 | | 0.10 |
| 9 | 528292.49 | 1436426.19 | | 0.10 |
| 10 | 528295.65 | 1436409.23 | | 0.10 |
| 11 | 528295.99 | 1436369 | | 0.10 |
| 12 | 528298.44 | 1436369.09 | | 0.10 |
| 13 | 528298.07 | 1436338.99 | | 0.10 |
| 14 | 528304.23 | 1436329.36 | | 0.10 |
| 15 | 528326.38 | 1436330.38 | | 0.10 |

| | | | | |
|----|-----------|------------|--|------|
| 16 | 528373.6 | 1436329.92 | | 0.10 |
| 1 | 528374.92 | 1436329.82 | | 0.10 |

3. Схема границ территории объекта культурного наследия.



- - границы территории объекта культурного наследия
- ▒ - территория объекта культурного наследия
- ▭ - объект культурного наследия
- 1 - характерные (поворотные) точки

**Режим использования территории
объекта культурного наследия регионального значения
«Здание учебного корпуса Мончегорского политехнического колледжа
(Мончегорский горно-металлургический техникум)», 1953 г.,
местонахождение (адрес): Мурманская область, город Мончегорск,
проспект Metallургов, дом 1**

1. Территория объекта культурного наследия регионального значения «Здание учебного корпуса Мончегорского политехнического колледжа (Мончегорский горно-металлургический техникум)», 1953 г., местонахождение (адрес): Мурманская область, город Мончегорск, проспект Metallургов, дом 1 (далее – объект культурного наследия) расположена на земельном участке с кадастровым номером 51:10:0020506:4.

2. В границах территории объекта культурного наследия разрешается:

2.1. Проведение работ по сохранению объекта культурного наследия, направленных на обеспечение его физической сохранности, в том числе, консервация, ремонт, реставрация, приспособление для современного использования на основании проектов проведения таких работ, согласованных с исполнительным органом государственной власти Мурманской области, уполномоченным в области сохранения, использования, популяризации и государственной охраны объектов культурного наследия.

2.2. Размещение конструкций, связанных с функциональным назначением объекта культурного наследия.

2.3. Ведение хозяйственной деятельности, не противоречащей требованиям обеспечения сохранности объекта культурного наследия и позволяющей обеспечить его функционирование в современных условиях.

2.4. Регенерация территории объекта культурного наследия, ее благоустройство по отдельным разработанным и согласованным в установленном порядке проектам, направленные на сохранение, использование и популяризацию объекта культурного наследия.

2.5. Проведение мероприятий по обеспечению охранной и пожарной безопасности, доступа для маломобильных групп населения.

2.6. Сохранение историко-градостроительной или природной среды объекта культурного наследия.

3. В границах территории объекта культурного наследия запрещается:

3.1. Строительство объектов капитального строительства, в том числе, построек и объектов (автостоянок, временных построек, киосков, навесов и т.п.), не обеспечивающих сохранность и (или) визуальное восприятие объекта культурного наследия в его историко-градостроительной и природной среде, за

исключением применения специальных мер, направленных на сохранение и восстановление (регенерацию) историко-градостроительной и природной среды объекта культурного наследия.

3.2. Увеличение объемно-пространственных характеристик объектов капитального строительства, существующих на территории объекта культурного наследия.

3.3. Прокладка сетей инженерно-технического обеспечения по проектам, не согласованным в установленном порядке с исполнительным органом государственной власти, уполномоченным в области сохранения, использования, популяризации и государственной охраны объектов культурного наследия.

3.4. Засорение территории бытовыми отходами любого вида и форм.

3.5. Проектирование и проведение земляных, строительных, мелиоративных и иных работ, за исключением: работ по сохранению объекта культурного наследия и его территории; хозяйственной деятельности, не нарушающей целостности объекта культурного наследия и не создающей угрозы его повреждения, разрушения или уничтожения; работ, проводимых в целях устранения возникших аварийных ситуаций на территории объекта культурного наследия.

3.6. Ухудшение видовых/визуальных раскрытий объекта культурного наследия, в том числе, путем посадки/вырубки кустарников и (или) деревьев на территории объекта культурного наследия, за исключением санитарных рубок.

3.7. Проведение работ, приводящих к ухудшению состояния территории объекта культурного наследия.

3.8. Создание разрушающих вибрационных нагрузок динамическим воздействием на грунты в зоне их взаимодействия с территорией объекта культурного наследия.
