



МИНИСТЕРСТВО КУЛЬТУРЫ
МУРМАНСКОЙ ОБЛАСТИ

РАСПОРЯЖЕНИЕ

20 апреля 2020 года

№ 18

г. Мурманск

**О включении выявленного объекта культурного наследия
«Здание отдела кадров Мурманского морского пароходства»,
расположенного по адресу: Мурманская область, город Мурманск,
улица Володарского, дом 6, в Единый государственный реестр
объектов культурного наследия (памятников истории и культуры)
народов Российской Федерации в качестве
объекта культурного наследия регионального значения**

В соответствии со статьей 18 Федерального закона от 25.06.2002 № 73-ФЗ «Об объектах культурного наследия (памятниках истории и культуры) народов Российской Федерации», статьей 15 Закона Мурманской области от 26.10.2006 № 801-01-ЗМО «Об объектах культурного наследия (памятниках истории и культуры) в Мурманской области», на основании заключения государственной историко-культурной экспертизы от 10.08.2018 эксперта Терской Ирины Владимировны, аттестованной Министерством культуры Российской Федерации (приказ от 07.12.2016 № 2678), в целях обеспечения сохранности объекта культурного наследия, расположенного на территории Мурманской области:

1. Включить выявленный объект культурного наследия «Здание отдела кадров Мурманского морского пароходства», расположенный по адресу: Мурманская область, город Мурманск, улица Володарского, дом 6, кадастровый номер 51:20:0002051:32 в Единый государственный реестр объектов культурного наследия (памятников истории и культуры) народов Российской Федерации (далее – Реестр).

2. Утвердить:

2.1. наименование объекта культурного наследия: «Музей Мурманского морского пароходства, 1954 г., архитектор А. И. Белорусов»;

2.2. год постройки здания: 1954;

2.3. местонахождение объекта (адрес): Мурманская область, город Мурманск, улица Володарского, дом 6;

2.4. категорию историко-культурного значения объекта – объект культурного наследия регионального значения;

2.5. вид объекта – памятник;

2.6. предмет охраны объекта культурного наследия согласно приложению № 1 к настоящему распоряжению;

2.7. границы территории объекта культурного наследия согласно приложению № 2 к настоящему распоряжению;

2.8. режим использования территории объекта культурного наследия согласно приложению № 3 к настоящему распоряжению.

3. Отделу культурного наследия и архивного дела (Штефаненко В.В.):

3.1. Внести изменения в перечень выявленных объектов культурного наследия.

3.2. Направить письменное уведомление собственнику или иному законному владельцу объекта культурного наследия, земельного участка в границах территории объекта культурного наследия, о принятии решения о включении объекта культурного наследия в Реестр не позднее трех рабочих дней со дня принятия такого решения.

3.3. Направить копию настоящего распоряжения в Управление Федеральной службы государственной регистрации, кадастра и картографии по Мурманской области.

3.4. Направить копию настоящего распоряжения в заинтересованные органы местного самоуправления.

3.5. Внести сведения, указанные в настоящем распоряжении в Реестр.

4. Контроль за выполнением настоящего распоряжения оставляю за собой.

Министр культуры
Мурманской области



Е.В. Гоман

Приложение № 1
к распоряжению Министерства
культуры Мурманской области
от 20.04.2020 № 18

Предмет охраны
объекта культурного наследия регионального значения
«Музей Мурманского морского пароходства, 1954 г., архитектор
А. И. Белорусов», 1954 г., расположенного по адресу: Мурманская
область, город Мурманск, улица Володарского, дом 6

№ п.п.	Наименование	Характеристика предмета охраны/описание предмета охраны	Примечание
1. Градостроительные характеристики			
1.1.	Местоположение	расположение здания, общие первоначальные габариты (без пристройки 1977 года), силуэт и объёмно-пространственная структура	изображение 1, фото 1-5
2. Архитектурные и конструктивные характеристики			
2.1.	Объёмно-пространственная композиция. и структурные конструктивные характеристики	-первоначальная композиция здания, П-образная в плане; -центральный объём – трёхэтажный, с полуротондой на всю высоту, с барабаном, куполом с флагштоком; -боковые крылья двухэтажные; -декор фасадов: карнизы, колонны, пилястры, наличники, сандрики белого цвета; -форма и количество оконных и дверных проёмов; -планировка помещений в пределах капитальных стен; -расположение лестниц, колонн	фото 1-5 изображения 2-5
2.2.	Композиционное решение и архитектурно-художественное оформление фасадов	<i>юго-западный фасад:</i> -центральный объём трёхэтажный с полуротондой на всю высоту, с барабаном, куполом с флагштоком; -колонны с ионическими капителями; -двойные полуколонны в уровне	фото 1-3, 6

	<p>3-го этажа:</p> <ul style="list-style-type: none">-профилированные карнизы, пилястры с ионическими капителями на фасадах боковых 2-этажных крыльев;-5 осей оконных проемов на юго-западном фасаде северо-западного ризалита, и две оси оконных проемов на указанном ризалите с торцевой стороны, обращенной в сторону полуротонды;-5 осей оконных проемов на юго-западном фасаде юго-восточного ризалита, и две оси оконных проемов на указанном ризалите с торцевой стороны, обращенной в сторону полуротонды;-7 осей оконных проемов на основной части фасада:-оконные проемы 1-го этажа полуротонды-полуциркульные, оконные проемы 1-го этажа ризалитов и центральной части – прямоугольные, вертикально-ориентированные, оформлены прямыми сандриками с кронштейнами;-оконные проемы 2-го этажа прямоугольные, вертикально-ориентированные;-оконные проемы 3-го этажа полуротонды – прямоугольные, вертикально-ориентированные;-оконные проемы 3-го этажа центрального объема – прямоугольные, вертикально-ориентированные, над окнами расположена кокарда с изображением якоря в обрамлении из гирлянд с лентами;-дверной проем полуротонды имеет полуциркульное	
--	--	--

	<p>завершение, оформлен наличником; -дверные проемы ризалитов имеют прямоугольную форму, треугольный сандрик с кронштейнами, оформлен наличником;</p> <p><i>северо-западный (боковой) фасад:</i> -профилированный карниз; -5 осей прямоугольных оконных проемов, оформленных прямыми сандриками с кронштейнами в уровне 1-го этажа; -5 осей прямоугольных оконных проемов в уровне 2-го этажа;</p> <p><i>юго-восточный (боковой) фасад:</i> -профилированный карниз; -5 осей прямоугольных оконных проемов, оформленных прямыми сандриками с кронштейнами в уровне 1-го этажа; -5 осей прямоугольных оконных проемов в уровне 2-го этажа</p>	<p>фото 4</p> <p>фото 5</p>
2.3.	<p>Характер отделки фасадных поверхностей</p>	<p>стены кирпичные, оштукатуренные, окрашенные</p> <p>фото 1-5</p>

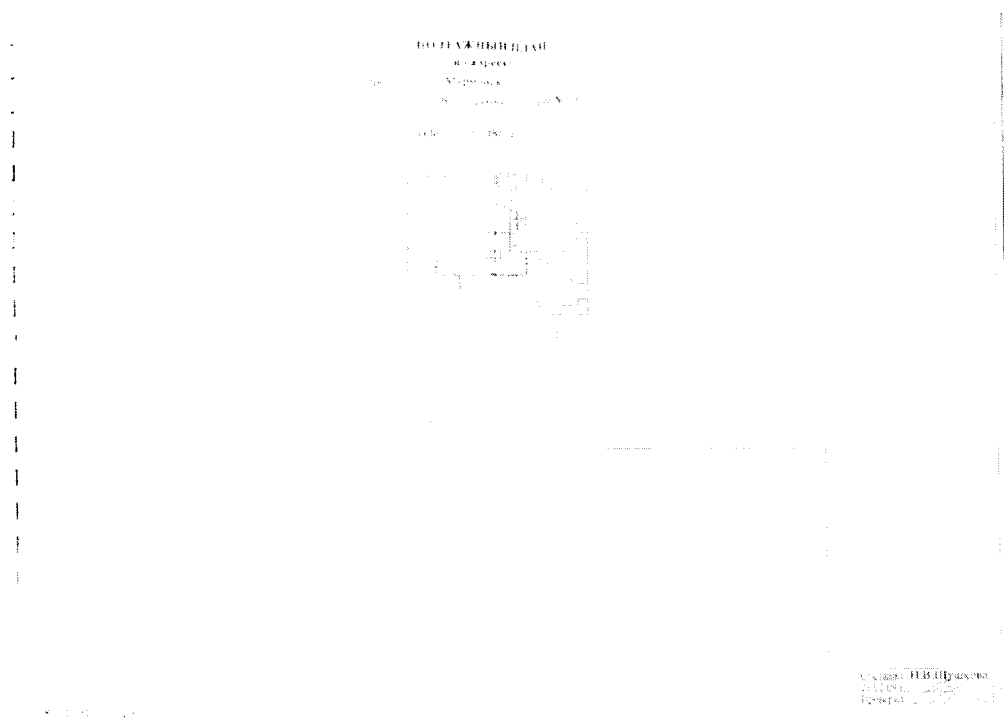
Предмет охраны может быть дополнен в процессе проведения научной реставрации.

Приложение к предмету охраны
объекта культурного наследия
регионального значения
«Музей Мурманского морского
пароходства, 1954 г., архитектор
А. И. Белорусов», 1954 г.,
расположенного по адресу:
Мурманская область, город
Мурманск, улица Володарского,
дом 6

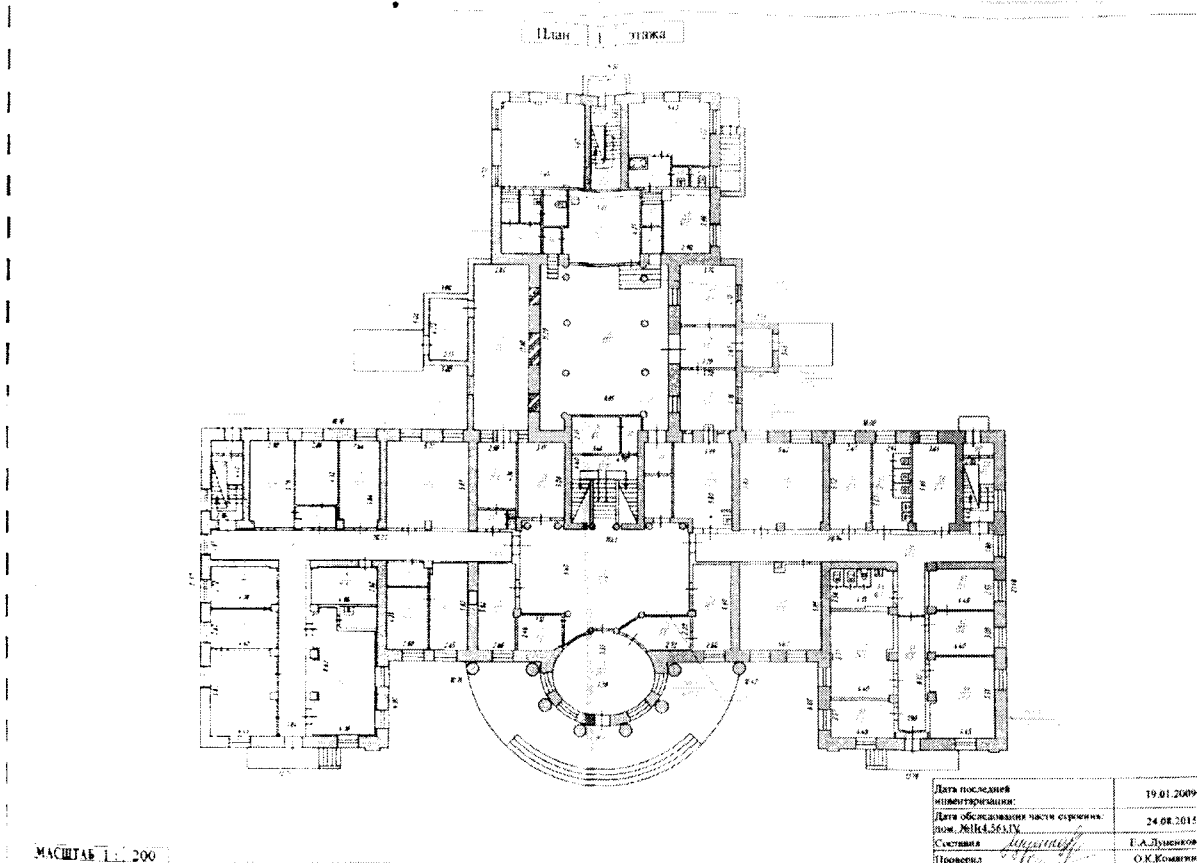
Изображения и фотоматериалы



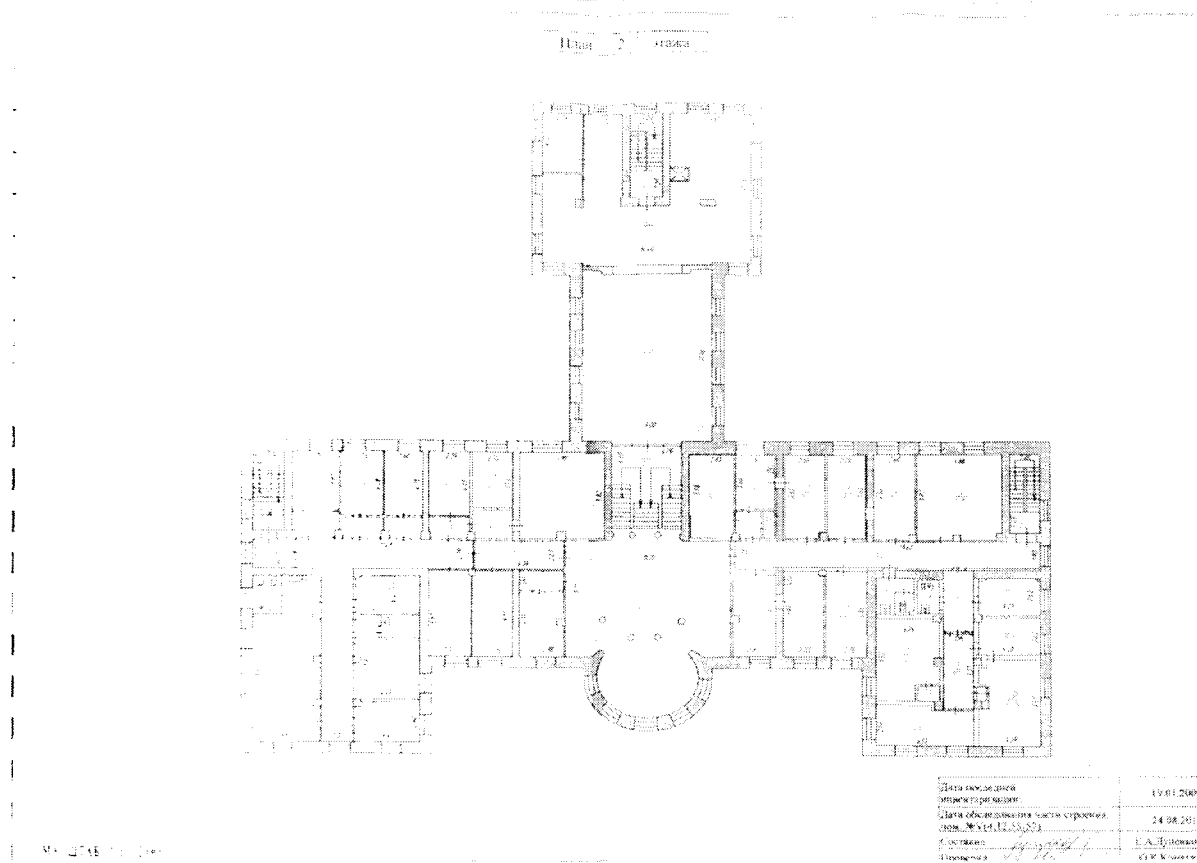
Изображение 1. Расположение здания в планировочной структуре города Мурманска



Изображение 2. План подвала. Технический паспорт 2009 г.

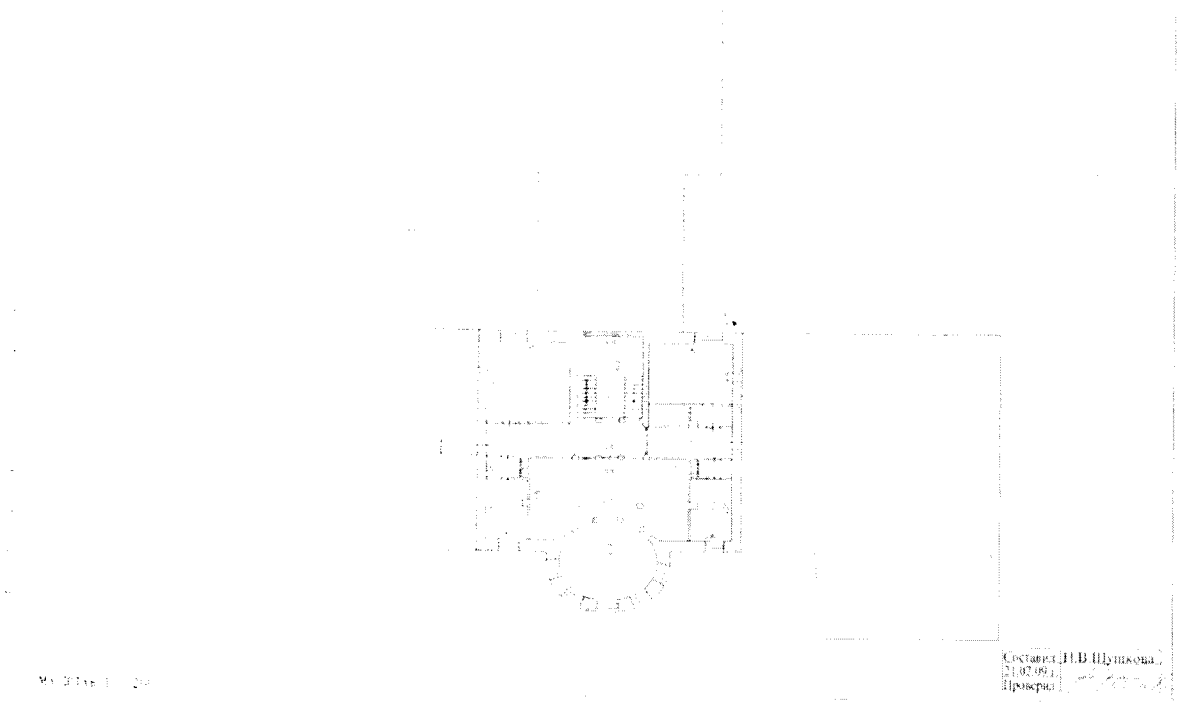


Изображение 3. План 1 этажа. Технический паспорт 2009 г.



Изображение 4. План 2 этажа. Технический паспорт 2009 г.

Изображение 5. План 3 этажа.



Изображение 5. План 3 этажа. Технический паспорт 2009 г.

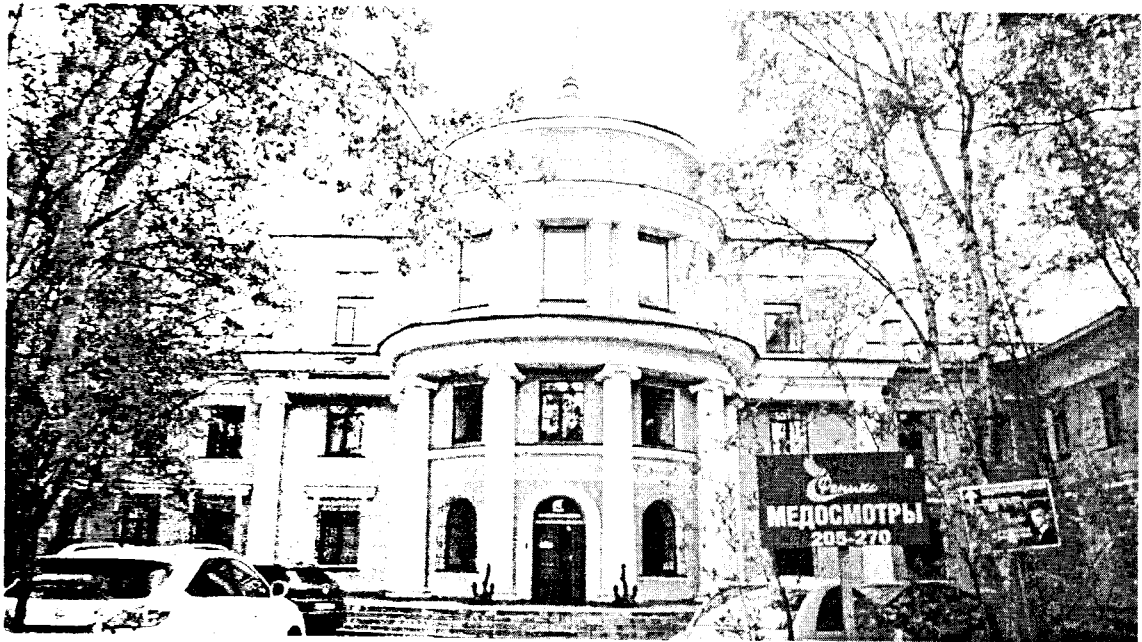


Фото 1. Главный юго-западный фасад, центральная часть. Общий вид



Фото 2. Главный юго-западный фасад, юго-восточный ризалит



Фото 3. Главный юго-западный фасад, северо-западный ризалит



Фото 4. Северо-западный (боковой) фасад. Общий вид



Фото 5. Юго-восточный (боковой) фасад. Общий вид



Фото 6. Кокарда над окном 3-го этажа главного юго-западного фасада

Границы территории
объекта культурного наследия регионального значения
«Музей Мурманского морского пароходства, 1954 г., архитектор
А. И. Белорусов», 1954 г., расположенного по адресу:
Мурманская область, город Мурманск, улица Володарского, дом 6

1. Описание границ территории объекта культурного наследия регионального значения «Музей Мурманского морского пароходства, 1954 г., архитектор А. И. Белорусов», 1954 г., расположенного по адресу: Мурманская область. город Мурманск. улица Володарского, дом 6 (далее – Памятник).

Граница территории Памятника проходит от точки 1 на юго-запад по контуру земельного участка, имеющего кадастровый номер 51:20:0002051:1, до точки 2. затем на северо-запад до точки 3, от точки 3 до точки 4 вновь на юго-запад. от точки 4 на юго-восток до точки 5, затем от точки 5 на юго-запад до точки 6. от точки 6 на юг до точки 7, от точки 7 по контуру земельного участка на юго-восток через точки 8, 9, до точки 10, от точки 10 на восток до точки 11. затем от точки 11 на северо-восток до точки 12, от точки 12 на юго-восток до точки 13, от точки 13 на восток до точки 14, затем от точки 14 на северо-восток через точку 15 до точки 16, от точки 16 на северо-запад до точки 17. от точки 17 на северо-восток до точки 18, от точки 18 на северо-запад через точки 19, 20, 21, 22 до точки 23, от точки 23 на северо-восток до точки 24, от точки 24 по контуру земельного участка на северо-запад через точку 25 до точки 1, где замыкается.

2. Перечень координат поворотных (характерных) точек границ Памятника в системе координат МСК-51.

Номер точки	Координаты		Особые отметки (точность определения)
	X	Y	
1	644167.19	1442324.14	0,10
2	644143.86	1442298.06	0,10
3	644145.28	1442296.77	0,10
4	644128.55	1442277.68	0,10
5	644114.31	1442290.15	0,10
6	644110.44	1442285.64	0,10
7	644108.83	1442286.15	0,10
8	644107.62	1442287.33	0,10

9	644097.40	1442296.40	0,10
10	644094.74	1442298.51	0,10
11	644094.78	1442300.26	0,10
12	644098.62	1442304.21	0,10
13	644079.38	1442320.93	0,10
14	644079.70	1442322.58	0,10
15	644081.04	1442325.12	0,10
16	644106.85	1442353.76	0,10
17	644124.83	1442338.56	0,10
18	644129.68	1442344.02	0,10
19	644134.17	1442340.04	0,10
20	644138.83	1442335.93	0,10
21	644141.03	1442333.88	0,10
22	644142.44	1442332.19	0,10
23	644146.38	1442328.77	0,10
24	644153.10	1442336.01	0,10
25	644163.91	1442327.01	0,10
1	644167.19	1442324.14	0,10

3. Карта-схема границ территории Памятника



Условные обозначения:

----- – границы территории Памятника;

[1] – обозначение характерных (поворотных) точек границ территории Памятника.

**Режим использования территории
объекта культурного наследия регионального значения
«Музей Мурманского морского пароходства, 1954 г., архитектор
А. И. Белорусов», 1954 г., расположенного по адресу: Мурманская
область, город Мурманск, улица Володарского, дом 6**

1. В границах территории объекта культурного наследия регионального значения «Музей Мурманского морского пароходства, 1954 г., архитектор А. И. Белорусов», 1954 г., расположенного по адресу: Мурманская область, город Мурманск, улица Володарского, дом 6 (далее – Памятник) запрещается:

1.1. проектирование и проведение земляных, строительных, мелиоративных и иных работ, за исключением:

1.1.1. работ по сохранению Памятника и благоустройства территории, направленное на сохранение, использование, популяризацию Памятника и (или) обеспечение его функционирования в современных условиях;

1.1.2. хозяйственной деятельности, не нарушающей целостности Памятника и не создающей угрозы его повреждения, разрушения или уничтожения;

1.1.3. работ, проводимых в целях устранения возникших аварийных ситуаций на Памятнике и объектах, расположенных на территории Памятника;

1.2. строительство объектов капитального строительства в границах территории Памятника;

1.3. увеличение объемно-пространственных характеристик объектов капитального строительства, существующих на территории Памятника;

1.4. размещение рекламных конструкций;

1.5. засорение территории Памятника бытовыми отходами;

1.6. ухудшений видовых/визуальных раскрытий Памятника.

1.7. проведение работ, приводящих к ухудшению состояния территории Памятника;

1.8. создание разрушающих вибрационных нагрузок динамическим воздействием на грунты в зоне их взаимодействия с территорией Памятника;

1.9. размещение конструкций без согласования с исполнительным органом государственной власти Мурманской области, уполномоченным в области сохранения, использования, популяризации и государственной охраны объектов культурного наследия;

1.10. изменение установленного предмета охраны Памятника, характеристик культурного ландшафта.

2. В границах территории Памятника разрешается:

2.1. ведение хозяйственной деятельности, не противоречащей требованиям обеспечения сохранности Памятника и позволяющей обеспечить функционирование в современных условиях;

2.2. расположение вывесок, связанных с функциональным назначением Памятника при согласовании с исполнительным органом государственной власти Мурманской области, уполномоченным в области сохранения, использования, популяризации и государственной охраны объектов культурного наследия;

2.3. проведение мероприятий по обеспечению охранной и пожарной безопасности Памятника;

2.4. проведение работ по сохранению Памятника, направленных на обеспечение физической сохранности, в том числе консервация, ремонт, реставрация, приспособление для современного использования;

2.5. регенерация территории Памятника, ее благоустройство по отдельным разработанным и согласованным в установленном порядке проектам.
