



**ПРАВИТЕЛЬСТВО
МОСКОВСКОЙ ОБЛАСТИ**

ПОСТАНОВЛЕНИЕ

01.07.2026 № 766-ПП

г. Красногорск

**Об установлении зон охраны объекта культурного наследия
регионального значения «Церковь Воскресения Господня, 1778-1781 гг.,
сер. XIX в.», расположенного по адресу: Московская область,
городской округ Солнечногорск, деревня Мерзлово, и утверждении
требований к градостроительным регламентам
в границах территорий данных зон**

В соответствии с Земельным кодексом Российской Федерации, Градостроительным кодексом Российской Федерации, Федеральным законом от 25.06.2002 № 73-ФЗ «Об объектах культурного наследия (памятниках истории и культуры) народов Российской Федерации», Законом Московской области № 11/2018-ОЗ «Об объектах культурного наследия (памятниках истории и культуры) в Московской области» Правительство Московской области постановляет:

1. Установить зоны охраны объекта культурного наследия регионального значения «Церковь Воскресения Господня, 1778-1781 гг., сер. XIX в.», расположенного по адресу: Московская область, городской округ Солнечногорск, деревня Мерзлово, в составе охранной зоны, зоны регулирования застройки и хозяйственной деятельности и зоны охраняемого природного ландшафта согласно приложению к настоящему постановлению.

2. Утвердить прилагаемые требования к градостроительным регламентам в границах территорий зон охраны объекта культурного наследия регионального значения «Церковь Воскресения Господня, 1778-1781 гг., сер. XIX в.», расположенного по адресу: Московская область, городской округ Солнечногорск, деревня Мерзлово.

3. Убытки лицам, указанным в пункте 2 статьи 57¹ Земельного кодекса Российской Федерации, возмещаются органом, указанным в подпункте 3 пункта 8 статьи 57¹ Земельного кодекса Российской Федерации.

4. Убытки лицам, указанным в пункте 2 статьи 57¹ Земельного кодекса Российской Федерации, возмещаются в срок, установленный пунктом 13 статьи 57¹ Земельного кодекса Российской Федерации.

5. Министерству информации и молодежной политики Московской области обеспечить официальное опубликование (размещение) настоящего постановления на сайте Правительства Московской области в Интернет-портале Правительства Московской области (www.mosreg.ru) и на «Официальном интернет-портале правовой информации» (www.pravo.gov.ru).

6. Настоящее постановление вступает в силу на следующий день после дня его официального опубликования.

7. Контроль за выполнением настоящего постановления возложить на первого заместителя Председателя Правительства Московской области Фомина М.А.

Первый Вице-губернатор
Московской области – Председатель
Правительства Московской области



И.Н. Габдрахманов

ЗОНЫ ОХРАНЫ

объекта культурного наследия регионального значения
«Церковь Воскресения Господня, 1778-1781 гг., сер. XIX в.»,
расположенного по адресу: Московская область,
городской округ Солнечногорск, деревня Мерзлово

В целях обеспечения сохранности объекта культурного наследия регионального значения «Церковь Воскресения Господня, 1778-1781 гг., сер. XIX в.», расположенного по адресу: Московская область, городской округ Солнечногорск, деревня Мерзлово (далее – Объект), в его исторической среде на сопряженной с ним территории устанавливаются следующие зоны охраны: охранный зона, зона регулирования застройки и хозяйственной деятельности и зона охраняемого природного ландшафта.

Граница территории и режим использования территории Объекта утверждены распоряжением Главного управления культурного наследия Московской области от 19.06.2023 № 35РВ-313 «Об утверждении границы территории и режима использования территории объекта культурного наследия регионального значения «Церковь Воскресения Господня, 1778-1781 гг., сер. XIX в.», расположенного по адресу: Московская область, городской округ Солнечногорск, деревня Мерзлово».

Описание местоположения границ зон охраны Объекта представлено в приложении к настоящим зонам охраны.

I. Охранный зона Объекта

1. Охранный зона Объекта включает в себя один регламентный участок ОЗ-1(1):

1) граница территории участка ОЗ-1(1) проходит:

внешний контур:

- 1-2 – из исходной точки 1 с координатами 526875.84, 2159888.39 в северо-восточном направлении протяженностью 42,57 м;
- 2-3 – в северо-восточном направлении протяженностью 42,59 м;
- 3-4 – в юго-восточном направлении протяженностью 50,72 м;
- 4-5 – в восточном направлении протяженностью 27,46 м;
- 5-6 – в южном направлении протяженностью 35,00 м;
- 6-7 – в восточном направлении протяженностью 5,68 м;
- 7-8 – в южном направлении протяженностью 48,04 м;
- 8-9 – в южном направлении протяженностью 10,14 м;
- 9-10 – в юго-западном направлении протяженностью 13,53 м;
- 10-11 – в западном направлении протяженностью 20,33 м;
- 11-12 – в южном направлении протяженностью 29,88 м;
- 12-13 – в юго-восточном направлении протяженностью 5,36 м;
- 13-14 – в южном направлении протяженностью 42,99 м;
- 14-15 – в южном направлении протяженностью 43,01 м;
- 15-16 – в южном направлении протяженностью 14,41 м;
- 16-17 – в западном направлении протяженностью 13,72 м;
- 17-18 – в северном направлении протяженностью 35,87 м;
- 18-19 – в северо-западном направлении протяженностью 32,92 м;
- 19-20 – в северо-западном направлении протяженностью 51,12 м;
- 20-21 – в северном направлении протяженностью 21,27 м;
- 21-22 – в северном направлении протяженностью 3,67 м;
- 22-23 – в северо-западном направлении протяженностью 12,15 м;
- 23-24 – в северо-западном направлении протяженностью 15,69 м;
- 24-25 – в северо-западном направлении протяженностью 13,48 м;
- 25-26 – в северо-западном направлении протяженностью 6,00 м;
- 26-27 – в северо-западном направлении протяженностью 9,46 м;
- 27-28 – в северо-западном направлении протяженностью 6,09 м;
- 28-29 – в северо-западном направлении протяженностью 9,34 м;
- 29-30 – в северо-западном направлении протяженностью 18,67 м;
- 30-31 – в северо-западном направлении протяженностью 27,87 м;
- 31-32 – в северо-западном направлении протяженностью 19,77 м;
- 32-33 – в северо-западном направлении протяженностью 10,23 м;
- 33-34 – в северо-западном направлении протяженностью 8,07 м;
- 34-35 – в северо-западном направлении протяженностью 10,24 м;
- 35-36 – в северо-западном направлении протяженностью 28,14 м;
- 36-37 – в северо-западном направлении протяженностью 15,00 м;
- 37-38 – в северо-западном направлении протяженностью 19,59 м;

38-39 – в северо-восточном направлении протяженностью 26,23 м;
39-40 – в юго-восточном направлении протяженностью 25,00 м;
40-41 – в юго-восточном направлении протяженностью 8,01 м;
41-42 – в юго-восточном направлении протяженностью 28,21 м;
42-43 – в юго-восточном направлении протяженностью 28,20 м;
43-1 – в юго-восточном направлении протяженностью 28,24 м до исходной точки;

внутренний контур:

44-45 – из исходной точки 44 с координатами 526875.75, 2159942.36 в южном направлении протяженностью 26,39 м;

45-46 – в восточном направлении протяженностью 39,59 м;

46-47 – в северном направлении протяженностью 26,39 м;

47-44 – в западном направлении протяженностью 39,59 м до исходной точки.

2. Ограничения использования земельных участков, водных объектов и их частей в границах охранной зоны Объекта для регламентного участка ОЗ-1(1) устанавливают запрет:

1) на строительство объектов капитального строительства, за исключением:

строительства, реконструкции, капитального ремонта и эксплуатации объектов инженерной инфраструктуры, в том числе линейных объектов и объектов капитального строительства (ОКС), являющихся неотъемлемой технологической частью линейных объектов;

применения специальных мер, направленных на сохранение и (или) восстановление (регенерацию) историко-градостроительной и (или) природной среды объекта культурного наследия (восстановление, воссоздание, восполнение частично или полностью утраченных элементов и (или) характеристик историко-градостроительной и природной среды), в том числе:

а) сохранение исторической планировочной структуры территории - трассировки дорог и пешеходных дорог, исторических принципов формирования земельных участков, исторических линий застройки улиц;

б) сохранение преемственного развития существующего озеленения;

2) на использование строительных технологий, оказывающих негативное воздействие на объекты культурного наследия и историческую застройку;

3) на размещение взрыво- и пожароопасных объектов, угрожающих сохранности объектов культурного наследия;

4) на реконструкцию объектов капитального строительства в параметрах, нарушающих характеристики историко-градостроительной и (или) природной среды, за исключением:

случаев, если такая реконструкция необходима для обеспечения функционирования Объекта;

реконструкции улично-дорожной сети согласно утвержденной документации по планировке территории;

5) на строительство линейных объектов, нарушающих характеристики историко-градостроительной среды (в том числе шумозащитных ограждений, ограничивающих визуальное восприятие объектов культурного наследия), за исключением строительства и реконструкции линейных объектов и объектов капитального строительства инженерной и транспортной инфраструктуры, являющихся неотъемлемой технологической частью линейных объектов, необходимых для обеспечения жизнедеятельности населения, с последующим благоустройством территории;

б) на проведение работ в области благоустройства, за исключением случаев: если такие работы не оказывают негативного воздействия на Объект;

не нарушают характеристики его историко-градостроительной среды или необходимы для обеспечения его функционирования или обеспечения жизнедеятельности населения;

сохранения ценных пород деревьев, старовозрастных насаждений;

7) на размещение рекламы (отдельно стоящих рекламных конструкций), некапитальных строений, сооружений и объектов, включая киоски, навесы, которые нарушают характеристики историко-градостроительной и (или) природной среды, за исключением:

случаев, если такое размещение соответствует назначению объекта культурного наследия религиозного назначения и объектов капитального строительства, образующих с ним храмовый комплекс, и (или) необходимо для обеспечения его современного использования;

размещения временных сооружений на период проведения культурно-массовых мероприятий;

установки временных элементов информационно-декоративного оформления (мобильных информационных конструкций), включая праздничное, а также временных строительных ограждающих конструкций;

8) на размещение базовых станций сотовой связи, башенных и антенно-мачтовых конструкций, включая телевизионные и радиоантенны, которые препятствуют визуальному восприятию Объекта в его историко-градостроительной и (или) природной среде, в том числе сохранению и (или) восстановлению соотношения открытых и закрытых пространств, градостроительных (планировочных, типологических, масштабных) характеристик историко-градостроительной и (или) природной среды;

9) на размещение отходов производства и потребления, устройство складов и захоронений ядохимикатов.

II. Зона регулирования застройки и хозяйственной деятельности Объекта

1. Зона регулирования застройки и хозяйственной деятельности Объекта включает в себя три регламентных участка: ЗРЗ-1(1), ЗРЗ-1(2), ЗРЗ-1(3):

1) граница территории участка ЗРЗ-1(1) проходит:

48-49 – из исходной точки 48 с координатами 527001.54, 2159887.52 в юго-восточном направлении протяженностью 7,98 м;

49-50 – в юго-восточном направлении протяженностью 28,20 м;

50-51 – в юго-восточном направлении протяженностью 28,19 м;

51-3 – в юго-восточном направлении протяженностью 28,21 м;

3-2 – в юго-западном направлении протяженностью 42,59 м;

2-1 – в юго-западном направлении протяженностью 42,57 м;

1-43 – в северо-западном направлении протяженностью 28,24 м;

43-42 – в северо-западном направлении протяженностью 28,20 м;

42-41 – в северо-западном направлении протяженностью 28,21 м;

41-40 – в северо-западном направлении протяженностью 8,01 м;

40-52 – в северо-восточном направлении протяженностью 59,98 м;

52-48 – в северо-восточном направлении протяженностью 24,92 м до исходной точки;

2) граница территории участка ЗРЗ-1(2) проходит:

53-54 – из исходной точки 53 с координатами 526851.96, 2160046.37 в южном направлении протяженностью 24,00 м;

54-55 – в южном направлении протяженностью 11,97 м;

55-56 – в западном направлении протяженностью 17,11 м;

56-57 – в южном направлении протяженностью 29,59 м;

57-58 – в юго-восточном направлении протяженностью 13,54 м;

58-59 – в южном направлении протяженностью 43,00 м;

59-60 – в южном направлении протяженностью 42,99 м;

60-61 – в южном направлении протяженностью 13,28 м;

61-16 – в западном направлении протяженностью 55,37 м;

16-15 – в северном направлении протяженностью 14,41 м;

15-14 – в северном направлении протяженностью 43,01 м;

14-13 – в северном направлении протяженностью 42,99 м;

13-12 – в северо-западном направлении протяженностью 5,36 м;

12-11 – в северном направлении протяженностью 29,88 м;

11-10 – в восточном направлении протяженностью 20,33 м;

10-9 – в северо-восточном направлении протяженностью 13,53 м;

9-8 – в северном направлении протяженностью 10,14 м;

8-7 – в северном направлении протяженностью 48,04 м;

- 7-6 – в западном направлении протяженностью 5,68 м;
- 6-5 – в северном направлении протяженностью 35,00 м;
- 5-62 – в восточном направлении протяженностью 39,00 м;
- 62-53 – в южном направлении протяженностью 35,00 м до исходной точки;

3) граница территории участка ЗРЗ-1(3) проходит:

- 63-64 – из исходной точки 63 с координатами 527074.62, 2159862.58 в восточном направлении протяженностью 108,71 м;
- 64-65 – в восточном направлении протяженностью 10,28 м;
- 65-66 – в восточном направлении протяженностью 36,21 м;
- 66-67 – в восточном направлении протяженностью 23,93 м;
- 67-68 – в восточном направлении протяженностью 23,99 м;
- 68-69 – в южном направлении протяженностью 4,20 м;
- 69-70 – в южном направлении протяженностью 45,85 м;
- 70-71 – в южном направлении протяженностью 4,01 м;
- 71-72 – в южном направлении протяженностью 46,03 м;
- 72-73 – в южном направлении протяженностью 18,27 м;
- 73-74 – в южном направлении протяженностью 36,02 м;
- 74-75 – в восточном направлении протяженностью 3,35 м;
- 75-76 – в южном направлении протяженностью 5,29 м;
- 76-77 – в восточном направлении протяженностью 42,54 м;
- 77-78 – в южном направлении протяженностью 9,59 м;
- 78-79 – в южном направлении протяженностью 62,50 м;
- 79-80 – в восточном направлении протяженностью 40,00 м;
- 80-81 – в юго-восточном направлении протяженностью 22,89 м;
- 81-82 – в восточном направлении протяженностью 30,00 м;
- 82-83 – в юго-восточном направлении протяженностью 13,45 м;
- 83-84 – в южном направлении протяженностью 75,49 м;
- 84-85 – в юго-западном направлении протяженностью 32,38 м;
- 85-61 – в западном направлении протяженностью 128,71 м;
- 61-60 – в северном направлении протяженностью 13,28 м;
- 60-59 – в северном направлении протяженностью 42,99 м;
- 59-58 – в северном направлении протяженностью 43,00 м;
- 58-57 – в северо-западном направлении протяженностью 13,54 м;
- 57-56 – в северном направлении протяженностью 29,59 м;
- 56-55 – в восточном направлении протяженностью 17,11 м;
- 55-54 – в северном направлении протяженностью 11,97 м;
- 54-53 – в северном направлении протяженностью 24,00 м;
- 53-62 – в северном направлении протяженностью 35,00 м;
- 62-86 – в северном направлении протяженностью 30,54 м;

- 86-87 – в западном направлении протяженностью 27,21 м;
87-88 – в северо-западном направлении протяженностью 55,45 м;
88-89 – в северном направлении протяженностью 11,87 м;
89-90 – в северо-западном направлении протяженностью 36,24 м;
90-91 – в северном направлении протяженностью 14,77 м;
91-92 – в северо-западном направлении протяженностью 10,69 м;
92-93 – в северо-западном направлении протяженностью 8,07 м;
93-94 – в западном направлении протяженностью 5,29 м;
94-95 – в западном направлении протяженностью 30,00 м;
95-96 – в западном направлении протяженностью 29,97 м;
96-97 – в юго-западном направлении протяженностью 6,36 м;
97-48 – в юго-западном направлении протяженностью 35,07 м;
48-52 – в юго-западном направлении протяженностью 24,92 м;
52-40 – в юго-западном направлении протяженностью 59,98 м;
40-39 – в северо-западном направлении протяженностью 25,00 м;
39-38 – в юго-западном направлении протяженностью 26,23 м;
38-37 – в юго-восточном направлении протяженностью 19,59 м;
37-36 – в юго-восточном направлении протяженностью 15,00 м;
36-35 – в юго-восточном направлении протяженностью 28,14 м;
35-34 – в юго-восточном направлении протяженностью 10,24 м;
34-33 – в юго-восточном направлении протяженностью 8,07 м;
33-32 – в юго-восточном направлении протяженностью 10,23 м;
32-31 – в юго-восточном направлении протяженностью 19,77 м;
31-30 – в юго-восточном направлении протяженностью 27,87 м;
30-29 – в юго-восточном направлении протяженностью 18,67 м;
29-28 – в юго-восточном направлении протяженностью 9,34 м;
28-27 – в юго-восточном направлении протяженностью 6,09 м;
27-26 – в юго-восточном направлении протяженностью 9,46 м;
26-25 – в юго-восточном направлении протяженностью 6,00 м;
25-24 – в юго-восточном направлении протяженностью 13,48 м;
24-23 – в юго-восточном направлении протяженностью 15,69 м;
23-22 – в юго-восточном направлении протяженностью 12,15 м;
22-21 – в южном направлении протяженностью 3,67 м;
21-20 – в южном направлении протяженностью 21,27 м;
20-19 – в юго-восточном направлении протяженностью 51,12 м;
19-18 – в юго-восточном направлении протяженностью 32,92 м;
18-17 – в южном направлении протяженностью 35,87 м;
17-98 – в западном направлении протяженностью 65,05 м;
98-99 – в западном направлении протяженностью 47,75 м;

99-100 – в западном направлении протяженностью 193,55 м;
100-101 – в северо-западном направлении протяженностью 136,92 м;
101-102 – в северном направлении протяженностью 57,14 м;
102-103 – в северо-восточном направлении протяженностью 0,53 м;
103-104 – в северо-восточном направлении протяженностью 50,10 м;
104-105 – в северо-восточном направлении протяженностью 85,96 м;
105-106 – в северо-восточном направлении протяженностью 49,78 м;
106-107 – в северном направлении протяженностью 25,26 м;
107-108 – в северо-восточном направлении протяженностью 58,29 м;
108-109 – в восточном направлении протяженностью 9,79 м;
109-110 – в северо-восточном направлении протяженностью 12,13 м;
110-111 – в восточном направлении протяженностью 13,74 м;
111-112 – в восточном направлении протяженностью 21,10 м;
112-63 – в юго-восточном направлении протяженностью 27,79 м до исходной точки.

2. Ограничения использования земельных участков, водных объектов и их частей в границах зоны регулирования застройки и хозяйственной деятельности Объекта для регламентных участков ЗРЗ-1(1), ЗРЗ-1(2), ЗРЗ-1(3) устанавливаются запрет:

1) на использование строительных технологий, оказывающих негативное воздействие на объекты культурного наследия и историческую застройку;

2) на размещение взрыво- и пожароопасных объектов, угрожающих сохранности объектов культурного наследия;

3) на строительство, реконструкцию объектов капитального строительства в параметрах, нарушающих характеристики историко-градостроительной среды или препятствующих ее сохранению и (или) восстановлению, за исключением случаев:

если такие строительство, реконструкция необходимы для обеспечения функционирования Объекта;

строительства и реконструкции, в параметрах, установленных требованиями к градостроительным регламентам, не нарушающими характеристик историко-градостроительной среды;

строительства, реконструкции, ремонта линейных объектов (в том числе предусмотренных Схемой территориального планирования транспортного обслуживания Московской области и документацией по планировке территории);

строительства, реконструкции, капитального ремонта, ремонта, эксплуатации и обслуживания объектов инженерной инфраструктуры и инженерных сетей, в том числе линейных объектов и объектов капитального строительства, являющихся неотъемлемой технологической частью линейных объектов;

4) на размещение рекламы (отдельно стоящих рекламных конструкций), которая нарушает характеристики историко-градостроительной и (или) природной среды, за исключением случаев:

если такое размещение соответствует назначению объекта культурного наследия религиозного назначения и объектов капитального строительства, образующих с ним храмовый комплекс, и (или) необходимо для обеспечения его современного использования;

размещения временных сооружений на период проведения культурно-массовых мероприятий;

5) на размещение базовых станций сотовой связи, башенных и антенно-мачтовых конструкций, включая телевизионные и радиоантенны, которые препятствуют визуальному восприятию Объекта в его историко-градостроительной среде.

III. Зона охраняемого природного ландшафта Объекта

1. Зона охраняемого природного ландшафта Объекта включает в себя один регламентный участок ЗОПЛ-1(1):

1) граница территории участка ЗОПЛ-1(1) проходит:

4-3 – из исходной точки 4 с координатами 526902.47, 2159990.54 в северо-западном направлении протяженностью 50,72 м;

3-51 – в северо-западном направлении протяженностью 28,21 м;

51-50 – в северо-западном направлении протяженностью 28,19 м;

50-49 – в северо-западном направлении протяженностью 28,20 м;

49-48 – в северо-западном направлении протяженностью 7,98 м;

48-97 – в северо-восточном направлении протяженностью 35,07 м;

97-96 – в северо-восточном направлении протяженностью 6,36 м;

96-95 – в восточном направлении протяженностью 29,97 м;

95-94 – в восточном направлении протяженностью 30,00 м;

94-93 – в восточном направлении протяженностью 5,29 м;

93-92 – в юго-восточном направлении протяженностью 8,07 м;

92-91 – в юго-восточном направлении протяженностью 10,69 м;

91-90 – в южном направлении протяженностью 14,77 м;

90-89 – в юго-восточном направлении протяженностью 36,24 м;

89-88 – в южном направлении протяженностью 11,87 м;

88-87 – в юго-восточном направлении протяженностью 55,45 м;

87-86 – в восточном направлении протяженностью 27,21 м;

86-62 – в южном направлении протяженностью 30,54 м;

62-5 – в западном направлении протяженностью 39,00 м;

5-4 – в западном направлении протяженностью 27,46 м до исходной точки.

2. Ограничения использования земельных участков, водных объектов и их частей в границах зоны охраняемого природного ландшафта Объекта устанавливаются запрет:

1) на осуществление хозяйственной деятельности, нарушающей характер и облик исторического и природного окружения Объекта, вызывающей загрязнение почв, воздушного и водного бассейнов, нарушение сложившегося характера гидрологических условий;

2) на уничтожение ценных зеленых насаждений;

3) на размещение взрыво- и пожароопасных объектов, угрожающих сохранности Объекта, выявленных объектов культурного наследия;

4) на размещение отходов производства и потребления, устройство складов и захоронений ядохимикатов;

5) на размещение объектов, для которых требуется установление санитарно-защитной зоны и деятельность которых оказывает вредное воздействие на окружающую среду и охраняемый природный ландшафт;

6) на строительство, реконструкцию объектов капитального строительства в параметрах, нарушающих характеристики историко-градостроительной и (или) природной среды Объекта или препятствующих сохранению и (или) восстановлению такой среды, за исключением случаев:

если такие строительство, реконструкция необходимы для обеспечения функционирования Объекта;

строительства и реконструкции линейных объектов, необходимых для обеспечения жизнедеятельности населения, в том числе объектов, предусмотренных Схемой территориального планирования транспортного обслуживания Московской области и документацией по планировке территории;

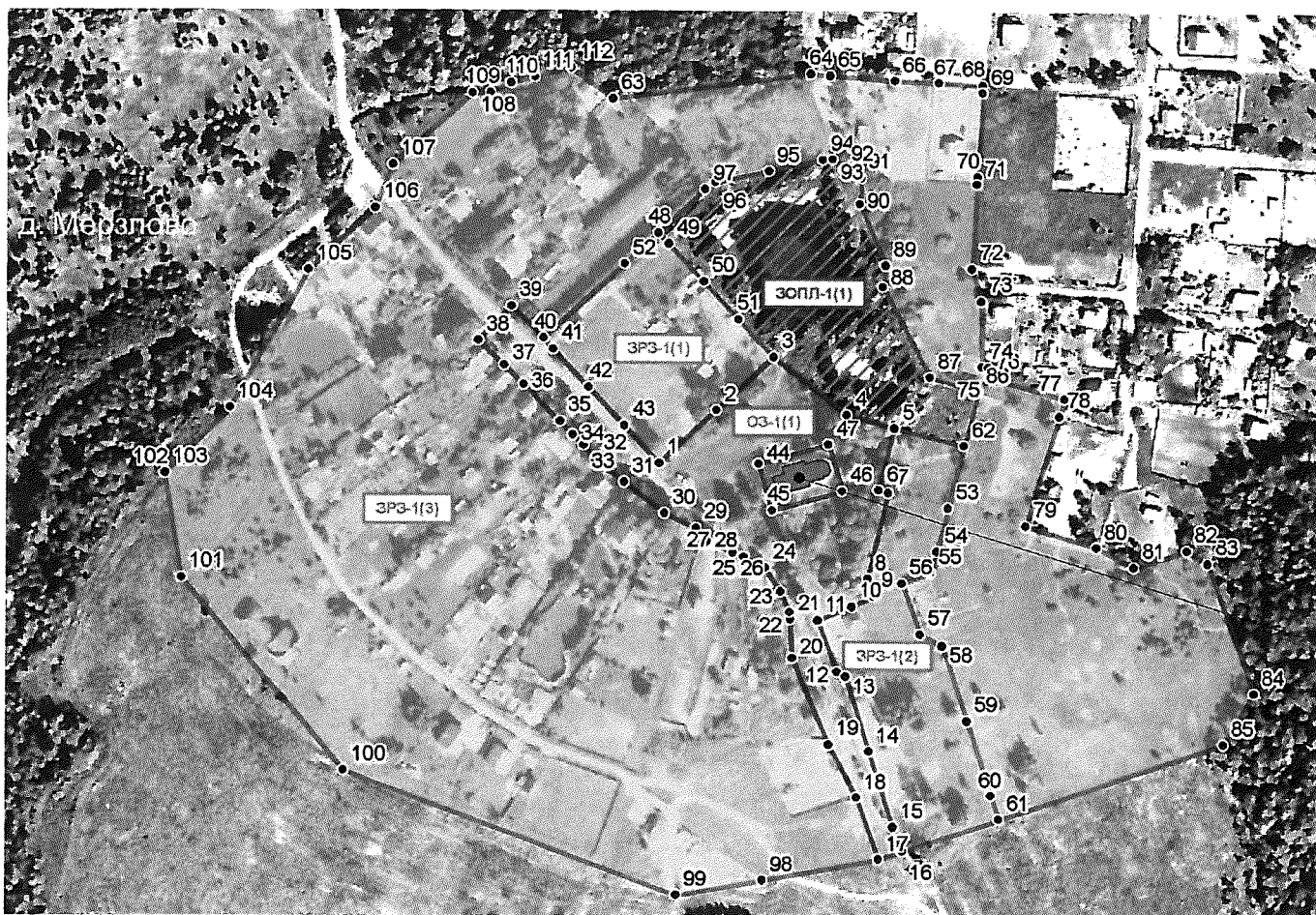
строительства, реконструкции, ремонта инженерной инфраструктуры (коммуникаций, зданий и сооружений, входящих в состав систем, обеспечивающих снабжение территории, застройки ресурсами водоснабжения, канализации, дождевой канализации, теплоснабжения, энергоснабжения, газоснабжения, связи);

7) на размещение базовых станций сотовой связи, башенных и антенно-мачтовых конструкций, включая телевизионные и радиоантенны, которые препятствуют визуальному восприятию охраняемого природного ландшафта, в том числе сохранению и (или) восстановлению соотношения открытых и закрытых пространств, композиционной связи с объектом культурного наследия охраняемого природного ландшафта, включая долины рек, водоемы, леса и открытые пространства.

Приложение

к зонам охраны объекта культурного наследия
регионального значения «Церковь Воскресения
Господня, 1778-1781 гг., сер. XIX в.»,
расположенного по адресу: Московская область,
городской округ Солнечногорск,
деревня Мерзлово (далее – Объект)

Графическое описание местоположения границ зон охраны Объекта



Условные обозначения:



Территория Объекта



Охранная зона Объекта



Зона регулирования застройки и хозяйственной деятельности Объекта



Зона охраняемого природного ландшафта Объекта



Характерные (поворотные) точки границ зон охраны Объекта

Перечень координат характерных точек границ зон охраны Объекта

Сведения о местоположении границ объекта					
1. Система координат МСК-50					
2. Сведения о характерных точках границ объекта землеустройства					
Обозначение характерных точек границ	Координаты, м		Метод определения координат характерной точки	Средняя квадратическая погрешность положения характерной точки (Mt), м	Описание обозначения точки на местности (при наличии)
	X	Y			
1	2	3	4	5	6
I. Охранная зона Объекта					
ОЗ-1(1) внешний контур					
1	526875.84	2159888.39	Картометрический метод	0,0005	—
2	526904.88	2159919.52	Картометрический метод	0,0005	—
3	526933.88	2159950.71	Картометрический метод	0,0005	—
4	526902.47	2159990.54	Картометрический метод	0,0005	—
5	526895.41	2160017.08	Картометрический метод	0,0005	—
6	526861.47	2160008.55	Картометрический метод	0,0005	—
7	526860.09	2160014.06	Картометрический метод	0,0005	—
8	526813.50	2160002.33	Картометрический метод	0,0005	—
9	526804.06	2160006.02	Картометрический метод	0,0005	—
10	526798.36	2159993.74	Картометрический метод	0,0005	—
11	526790.63	2159974.94	Картометрический метод	0,0005	—
12	526762.70	2159985.55	Картометрический метод	0,0005	—
13	526760.13	2159990.25	Картометрический метод	0,0005	—
14	526719.28	2160003.65	Картометрический метод	0,0005	—
15	526678.41	2160017.04	Картометрический метод	0,0005	—
16	526664.98	2160022.27	Картометрический метод	0,0005	—
17	526660.55	2160009.28	Картометрический метод	0,0005	—
18	526694.13	2159996.66	Картометрический метод	0,0005	—
19	526723.09	2159981.00	Картометрический метод	0,0005	—
20	526770.19	2159961.12	Картометрический метод	0,0005	—

1	2	3	4	5	6
21	526791.44	2159960.26	Картометрический метод	0,0005	—
22	526795.07	2159959.72	Картометрический метод	0,0005	—
23	526806.17	2159954.77	Картометрический метод	0,0005	—
24	526819.44	2159946.39	Картометрический метод	0,0005	—
25	526825.39	2159934.30	Картометрический метод	0,0005	—
26	526827.72	2159928.77	Картометрический метод	0,0005	—
27	526831.40	2159920.06	Картометрический метод	0,0005	—
28	526833.83	2159914.47	Картометрический метод	0,0005	—
29	526841.03	2159908.53	Картометрический метод	0,0005	—
30	526848.63	2159891.48	Картометрический метод	0,0005	—
31	526865.62	2159869.39	Картометрический метод	0,0005	—
32	526877.93	2159853.92	Картометрический метод	0,0005	—
33	526885.65	2159847.21	Картометрический метод	0,0005	—
34	526891.37	2159841.52	Картометрический метод	0,0005	—
35	526898.63	2159834.30	Картометрический метод	0,0005	—
36	526918.32	2159814.19	Картометрический метод	0,0005	—
37	526928.91	2159803.57	Картометрический метод	0,0005	—
38	526942.36	2159789.32	Картометрический метод	0,0005	—
39	526961.26	2159807.51	Картометрический метод	0,0005	—
40	526943.74	2159825.34	Картометрический метод	0,0005	—
41	526937.85	2159830.77	Картометрический метод	0,0005	—
42	526917.20	2159849.99	Картометрический метод	0,0005	—
43	526896.56	2159869.20	Картометрический метод	0,0005	—
1	526875.84	2159888.39	Картометрический метод	0,0005	—
ОЗ-1(1) внутренний контур					
44	526875.75	2159942.36	Картометрический метод	0,0005	—
45	526850.49	2159949.99	Картометрический метод	0,0005	—
46	526861.04	2159988.15	Картометрический метод	0,0005	—
47	526886.30	2159980.52	Картометрический метод	0,0005	—

1	2	3	4	5	6
44	526875.75	2159942.36	Картометрический метод	0,0005	—
II. Зона регулирования застройки и хозяйственной деятельности Объекта					
ЗРЗ-1(1)					
48	527001.54	2159887.52	Картометрический метод	0,0005	—
49	526995.75	2159893.01	Картометрический метод	0,0005	—
50	526975.09	2159912.21	Картометрический метод	0,0005	—
51	526954.46	2159931.42	Картометрический метод	0,0005	—
3	526933.88	2159950.71	Картометрический метод	0,0005	—
2	526904.88	2159919.52	Картометрический метод	0,0005	—
1	526875.84	2159888.39	Картометрический метод	0,0005	—
43	526896.56	2159869.20	Картометрический метод	0,0005	—
42	526917.20	2159849.99	Картометрический метод	0,0005	—
41	526937.85	2159830.77	Картометрический метод	0,0005	—
40	526943.74	2159825.34	Картометрический метод	0,0005	—
52	526984.56	2159869.29	Картометрический метод	0,0005	—
48	527001.54	2159887.52	Картометрический метод	0,0005	—
ЗРЗ-1(2)					
53	526851.96	2160046.37	Картометрический метод	0,0005	—
54	526828.68	2160040.52	Картометрический метод	0,0005	—
55	526817.12	2160037.41	Картометрический метод	0,0005	—
56	526811.18	2160021.36	Картометрический метод	0,0005	—
57	526783.43	2160031.62	Картометрический метод	0,0005	—
58	526777.14	2160043.61	Картометрический метод	0,0005	—
59	526736.28	2160057.01	Картометрический метод	0,0005	—
60	526695.43	2160070.39	Картометрический метод	0,0005	—
61	526682.86	2160074.67	Картометрический метод	0,0005	—
16	526664.98	2160022.27	Картометрический метод	0,0005	—
15	526678.41	2160017.04	Картометрический метод	0,0005	—
14	526719.28	2160003.65	Картометрический метод	0,0005	—

1	2	3	4	5	6
13	526760.13	2159990.25	Картометрический метод	0,0005	—
12	526762.70	2159985.55	Картометрический метод	0,0005	—
11	526790.63	2159974.94	Картометрический метод	0,0005	—
10	526798.36	2159993.74	Картометрический метод	0,0005	—
9	526804.06	2160006.02	Картометрический метод	0,0005	—
8	526813.50	2160002.33	Картометрический метод	0,0005	—
7	526860.09	2160014.06	Картометрический метод	0,0005	—
6	526861.47	2160008.55	Картометрический метод	0,0005	—
5	526895.41	2160017.08	Картометрический метод	0,0005	—
62	526885.90	2160054.90	Картометрический метод	0,0005	—
53	526851.96	2160046.37	Картометрический метод	0,0005	—
ЗРЗ-1(3)					
63	527074.62	2159862.58	Картометрический метод	0,0005	—
64	527088.39	2159970.42	Картометрический метод	0,0005	—
65	527087.38	2159980.65	Картометрический метод	0,0005	—
66	527084.71	2160016.77	Картометрический метод	0,0005	—
67	527083.63	2160040.67	Картометрический метод	0,0005	—
68	527082.49	2160064.63	Картометрический метод	0,0005	—
69	527078.30	2160064.39	Картометрический метод	0,0005	—
70	527032.52	2160061.78	Картометрический метод	0,0005	—
71	527028.52	2160061.55	Картометрический метод	0,0005	—
72	526982.56	2160058.95	Картометрический метод	0,0005	—
73	526965.02	2160064.06	Картометрический метод	0,0005	—
74	526929.00	2160064.58	Картометрический метод	0,0005	—
75	526928.63	2160067.91	Картометрический метод	0,0005	—
76	526923.35	2160068.23	Картометрический метод	0,0005	—
77	526911.56	2160109.11	Картометрический метод	0,0005	—
78	526902.37	2160106.38	Картометрический метод	0,0005	—
79	526842.46	2160088.55	Картометрический метод	0,0005	—

1	2	3	4	5	6
80	526831.06	2160126.89	Картометрический метод	0,0005	—
81	526820.69	2160147.29	Картометрический метод	0,0005	—
82	526829.80	2160175.87	Картометрический метод	0,0005	—
83	526823.01	2160187.48	Картометрический метод	0,0005	—
84	526752.08	2160213.31	Картометрический метод	0,0005	—
85	526724.41	2160196.49	Картометрический метод	0,0005	—
61	526682.86	2160074.67	Картометрический метод	0,0005	—
60	526695.43	2160070.39	Картометрический метод	0,0005	—
59	526736.28	2160057.01	Картометрический метод	0,0005	—
58	526777.14	2160043.61	Картометрический метод	0,0005	—
57	526783.43	2160031.62	Картометрический метод	0,0005	—
56	526811.18	2160021.36	Картометрический метод	0,0005	—
55	526817.12	2160037.41	Картометрический метод	0,0005	—
54	526828.68	2160040.52	Картометрический метод	0,0005	—
53	526851.96	2160046.37	Картометрический метод	0,0005	—
62	526885.90	2160054.90	Картометрический метод	0,0005	—
86	526915.48	2160062.50	Картометрический метод	0,0005	—
87	526923.19	2160036.41	Картометрический метод	0,0005	—
88	526972.32	2160010.71	Картометрический метод	0,0005	—
89	526984.13	2160011.86	Картометрический метод	0,0005	—
90	527017.32	2159997.31	Картометрический метод	0,0005	—
91	527032.07	2159998.12	Картометрический метод	0,0005	—
92	527036.24	2159988.28	Картометрический метод	0,0005	—
93	527041.71	2159982.34	Картометрический метод	0,0005	—
94	527041.50	2159977.05	Картометрический метод	0,0005	—
95	527035.25	2159947.71	Картометрический метод	0,0005	—
96	527029.11	2159918.38	Картометрический метод	0,0005	—
97	527025.44	2159913.19	Картометрический метод	0,0005	—
48	527001.54	2159887.52	Картометрический метод	0,0005	—

1	2	3	4	5	6
52	526984.56	2159869.29	Картометрический метод	0,0005	—
40	526943.74	2159825.34	Картометрический метод	0,0005	—
39	526961.26	2159807.51	Картометрический метод	0,0005	—
38	526942.36	2159789.32	Картометрический метод	0,0005	—
37	526928.91	2159803.57	Картометрический метод	0,0005	—
36	526918.32	2159814.19	Картометрический метод	0,0005	—
35	526898.63	2159834.30	Картометрический метод	0,0005	—
34	526891.37	2159841.52	Картометрический метод	0,0005	—
33	526885.65	2159847.21	Картометрический метод	0,0005	—
32	526877.93	2159853.92	Картометрический метод	0,0005	—
31	526865.62	2159869.39	Картометрический метод	0,0005	—
30	526848.63	2159891.48	Картометрический метод	0,0005	—
29	526841.03	2159908.53	Картометрический метод	0,0005	—
28	526833.83	2159914.47	Картометрический метод	0,0005	—
27	526831.40	2159920.06	Картометрический метод	0,0005	—
26	526827.72	2159928.77	Картометрический метод	0,0005	—
25	526825.39	2159934.30	Картометрический метод	0,0005	—
24	526819.44	2159946.39	Картометрический метод	0,0005	—
23	526806.17	2159954.77	Картометрический метод	0,0005	—
22	526795.07	2159959.72	Картометрический метод	0,0005	—
21	526791.44	2159960.26	Картометрический метод	0,0005	—
20	526770.19	2159961.12	Картометрический метод	0,0005	—
19	526723.09	2159981.00	Картометрический метод	0,0005	—
18	526694.13	2159996.66	Картометрический метод	0,0005	—
17	526660.55	2160009.28	Картометрический метод	0,0005	—
98	526649.20	2159945.23	Картометрический метод	0,0005	—
99	526640.79	2159898.23	Картометрический метод	0,0005	—
100	526708.09	2159716.76	Картометрический метод	0,0005	—
101	526813.21	2159629.03	Картометрический метод	0,0005	—

1	2	3	4	5	6
102	526869.57	2159619.60	Картометрический метод	0,0005	–
103	526869.99	2159619.92	Картометрический метод	0,0005	–
104	526905.58	2159655.18	Картометрический метод	0,0005	–
105	526980.64	2159697.08	Картометрический метод	0,0005	–
106	527014.81	2159733.28	Картометрический метод	0,0005	–
107	527038.31	2159742.54	Картометрический метод	0,0005	–
108	527077.28	2159785.89	Картометрический метод	0,0005	–
109	527077.55	2159795.68	Картометрический метод	0,0005	–
110	527082.97	2159806.53	Картометрический метод	0,0005	–
111	527086.26	2159819.87	Картометрический метод	0,0005	–
112	527091.31	2159840.36	Картометрический метод	0,0005	–
63	527074.62	2159862.58	Картометрический метод	0,0005	–
III. Зона охраняемого природного ландшафта Объекта					
ЗОПЛ-1(1)					
4	526902.47	2159990.54	Картометрический метод	0,0005	–
3	526933.88	2159950.71	Картометрический метод	0,0005	–
51	526954.46	2159931.42	Картометрический метод	0,0005	–
50	526975.09	2159912.21	Картометрический метод	0,0005	–
49	526995.75	2159893.01	Картометрический метод	0,0005	–
48	527001.54	2159887.52	Картометрический метод	0,0005	–
97	527025.44	2159913.19	Картометрический метод	0,0005	–
96	527029.11	2159918.38	Картометрический метод	0,0005	–
95	527035.25	2159947.71	Картометрический метод	0,0005	–
94	527041.50	2159977.05	Картометрический метод	0,0005	–
93	527041.71	2159982.34	Картометрический метод	0,0005	–
92	527036.24	2159988.28	Картометрический метод	0,0005	–
91	527032.07	2159998.12	Картометрический метод	0,0005	–
90	527017.32	2159997.31	Картометрический метод	0,0005	–
89	526984.13	2160011.86	Картометрический метод	0,0005	–

1	2	3	4	5	6
88	526972.32	2160010.71	Картометрический метод	0,0005	–
87	526923.19	2160036.41	Картометрический метод	0,0005	–
86	526915.48	2160062.50	Картометрический метод	0,0005	–
62	526885.90	2160054.90	Картометрический метод	0,0005	–
5	526895.41	2160017.08	Картометрический метод	0,0005	–
4	526902.47	2159990.54	Картометрический метод	0,0005	–



УТВЕРЖДЕНЫ
постановлением Правительства
Московской области
от 01.07.2026 № 766-ПП

ТРЕБОВАНИЯ К ГРАДОСТРОИТЕЛЬНЫМ РЕГЛАМЕНТАМ
в границах территорий зон охраны объекта культурного наследия регионального
значения «Церковь Воскресения Господня, 1778-1781 гг., сер. XIX в.»,
расположенного по адресу: Московская область, городской округ Солнечногорск,
деревня Мерзлово (далее – Объект)

I. Требованиями к градостроительным регламентам в границах территории охранной зоны Объекта для регламентного участка ОЗ-1(1) предусматривается:

возведение визуально проницаемых металлических и деревянных ограждений высотой не более 1,5 м;

угол наклона крыши не более 45°;

допустимая форма крыши: двускатная, вальмовая без изломов с применением цветового решения нейтрального характера (для хозяйственных построек допускается односкатная форма крыши);

использование традиционных материалов в отделке фасадов объектов капитального строительства (керамический кирпич, дерево, штукатурка с окраской, камень и пр.) или имитирующих их современных отделочных материалов с применением цветового решения нейтрального характера;

запрет на использование в отделке фасадов сайдинга, фасадных панелей кассет и т.п.;

запрет на установку на фасадах зданий, формирующих линии застройки улиц и территории общего пользования, антенн, спутниковых антенн, наружных блоков вентиляции и кондиционирования и иных средств технического обслуживания;

установка отдельно стоящего оборудования уличного освещения, соответствующего характеристикам элементов историко-градостроительной среды.

II. Требованиями к градостроительным регламентам в границах территории зоны регулирования застройки и хозяйственной деятельности Объекта предусматривается:

1) для регламентных участков ЗРЗ-1(1), ЗРЗ-1(2):

предельная высота объектов капитального строительства – 8,0 м;

максимальный процент застройки земельного участка – 20%;

расположение застройки с отступом от границы земельного участка по линии существующего фронта застройки улицы;

возведение визуально проницаемых металлических и деревянных ограждений высотой не более 1,5 м;

угол наклона крыши не более 45°;

допустимая форма крыши: двускатная, вальмовая с применением цветового решения нейтрального характера (для хозяйственных построек допускается односкатная форма крыши);

использование традиционных материалов в отделке фасадов объектов капитального строительства (керамический кирпич, дерево, штукатурка с окраской, камень и пр.) или имитирующих их современных отделочных материалов с применением цветового решения нейтрального характера;

запрет на установку на фасадах зданий, формирующих линии застройки улиц и территории общего пользования, антенн, спутниковых антенн, наружных блоков вентиляции и кондиционирования и иных средств технического обслуживания;

2) для регламентного участка ЗРЗ-1(3):

предельная высота объектов капитального строительства – 12,0 м;

возведение визуально проницаемых ограждений высотой не более 1,8 м;

угол наклона крыши не более 45°;

допустимая форма крыши: двускатная, вальмовая с применением цветового решения нейтрального характера (для хозяйственных построек допускается односкатная форма крыши);

использование традиционных материалов в отделке фасадов объектов капитального строительства (керамический кирпич, дерево, штукатурка с окраской, камень и пр.) или имитирующих их современных отделочных материалов с применением цветового решения нейтрального характера;

запрет на установку на фасадах зданий, формирующих линии застройки улиц и территории общего пользования, антенн, спутниковых антенн, наружных блоков вентиляции и кондиционирования и иных средств технического обслуживания.

III. Требованиями к градостроительным регламентам в границах территории зоны охраняемого природного ландшафта Объекта для регламентного участка ЗОПЛ-1(1) предусматривается:

возведение визуально проницаемых металлических и деревянных ограждений высотой не более 1,8 м.

