



**ПРАВИТЕЛЬСТВО
МОСКОВСКОЙ ОБЛАСТИ**

ПОСТАНОВЛЕНИЕ

19.06.2026 № 710-ПП

г. Красногорск

Об установлении зон охраны объекта культурного наследия федерального значения «Усадьба «Троицкое» («Ратманово»), XVIII – XIX вв.: флигель, середина XIX в.; служебный корпус, конец XVIII в.; служебный корпус, конец XVIII в.; служебный корпус, середина XIX в.; служебный корпус, середина XIX в.; Троицкая церковь, 1815 г., XIX в.; парк с прудами, XIX в.; колокольня, 2-я пол. XIX в.», расположенного по адресу: Московская область, Богородский городской округ, деревня Ивашево, улица Троицкая, дом 1, строения 1, 2, и утверждении требований к градостроительным регламентам в границах территорий данных зон

В соответствии с Земельным кодексом Российской Федерации, Градостроительным кодексом Российской Федерации, Федеральным законом от 25.06.2002 № 73-ФЗ «Об объектах культурного наследия (памятниках истории и культуры) народов Российской Федерации», Законом Московской области № 11/2018-ОЗ «Об объектах культурного наследия (памятниках истории и культуры) в Московской области» Правительство Московской области постановляет:

1. Установить зоны охраны объекта культурного наследия федерального значения «Усадьба «Троицкое» («Ратманово»), XVIII – XIX вв.: флигель, середина XIX в.; служебный корпус, конец XVIII в.; служебный корпус, конец XVIII в.; служебный корпус, середина XIX в.; служебный корпус, середина XIX в.; Троицкая церковь, 1815 г., XIX в.; парк с прудами, XIX в.; колокольня, 2-я пол. XIX в.», расположенного по адресу: Московская область,

Богородский городской округ, деревня Ивашево, улица Троицкая, дом 1, строения 1, 2, в составе охранной зоны, зоны регулирования застройки и хозяйственной деятельности, зоны охраняемого природного ландшафта согласно приложению к настоящему постановлению.

2. Утвердить прилагаемые требования к градостроительным регламентам в границах территорий зон охраны объекта культурного наследия федерального значения «Усадьба «Троицкое» («Ратманово»), XVIII – XIX вв.: флигель, середина XIX в.; служебный корпус, конец XVIII в.; служебный корпус, конец XVIII в.; служебный корпус, середина XIX в.; служебный корпус, середина XIX в.; Троицкая церковь, 1815 г., XIX в.; парк с прудами, XIX в.; колокольня, 2-я пол. XIX в.», расположенного по адресу: Московская область, Богородский городской округ, деревня Ивашево, улица Троицкая, дом 1, строения 1, 2.

3. Убытки лицам, указанным в пункте 2 статьи 57¹ Земельного кодекса Российской Федерации, возмещаются органом, указанным в подпункте 3 пункта 8 статьи 57¹ Земельного кодекса Российской Федерации.

4. Убытки лицам, указанным в пункте 2 статьи 57¹ Земельного кодекса Российской Федерации, возмещаются в срок, установленный пунктом 13 статьи 57¹ Земельного кодекса Российской Федерации.

5. Министерству информации и молодежной политики Московской области обеспечить официальное опубликование (размещение) настоящего постановления на сайте Правительства Московской области в Интернет-портале Правительства Московской области (www.mosreg.ru) и на «Официальном интернет-портале правовой информации» (www.pravo.gov.ru).

6. Настоящее постановление вступает в силу на следующий день после дня его официального опубликования.

7. Контроль за выполнением настоящего постановления возложить на первого заместителя Председателя Правительства Московской области Фомина М.А.

Первый Вице-губернатор
Московской области –
Председатель Правительства
Московской области



И.Н. Габдрахманов

ЗОНЫ ОХРАНЫ

объекта культурного наследия федерального значения «Усадьба «Троицкое» («Ратманово»), XVIII – XIX вв.: флигель, середина XIX в.; служебный корпус, конец XVIII в.; служебный корпус, конец XVIII в.; служебный корпус, середина XIX в.; служебный корпус, середина XIX в.; Троицкая церковь, 1815 г., XIX в.; парк с прудами, XIX в.; колокольня, 2-я пол. XIX в.», расположенного по адресу: Московская область, Богородский городской округ, деревня Ивашево, улица Троицкая, дом 1, строения 1, 2

В целях обеспечения сохранности объекта культурного наследия федерального значения «Усадьба «Троицкое» («Ратманово»), XVIII – XIX вв.: флигель, середина XIX в.; служебный корпус, конец XVIII в.; служебный корпус, конец XVIII в.; служебный корпус, середина XIX в.; служебный корпус, середина XIX в.; Троицкая церковь, 1815 г., XIX в.; парк с прудами, XIX в.; колокольня, 2-я пол. XIX в.», расположенного по адресу: Московская область, Богородский городской округ, деревня Ивашево, улица Троицкая, дом 1, строения 1, 2 (далее – Объект), в его исторической среде на сопряженной с ним территории устанавливаются следующие зоны охраны: охранный зона, зона регулирования застройки и хозяйственной деятельности, зона охраняемого природного ландшафта.

Границы территории и режим использования территории Объекта утверждены распоряжением Главного управления культурного наследия Московской области от 29.11.2023 № 35РВ-734 «Об утверждении границы территории и режима использования территории объекта культурного наследия федерального значения «Усадьба «Троицкое» («Ратманово»), XVIII – XIX вв.: флигель, середина XIX в.; служебный корпус, конец XVIII в.; служебный корпус, конец XVIII в.; служебный корпус, середина XIX в.; служебный корпус, середина XIX в.; Троицкая церковь, 1815 г., XIX в.; парк с прудами, XIX в.; колокольня, 2-я пол. XIX в.», расположенного по адресу: Московская область, Богородский городской округ, деревня Ивашево, улица Троицкая, дом 1, строения 1, 2».

Описание местоположения границ зон охраны Объекта представлено в приложении к настоящим зонам охраны.

I. Охранная зона Объекта

1. Охранная зона Объекта включает один регламентный участок – ОЗ-1(1):

граница территории регламентного участка ОЗ-1(1) проходит:

9-8 – из исходной точки 9, с координатами 2237968,33; 473891,29, в северо-западном направлении протяженностью 101,42 м;

8-7 – в северо-восточном направлении протяженностью 8,38 м;

7-6 – в северо-восточном направлении протяженностью 122,51 м;

6-5 – в юго-восточном направлении протяженностью 24,44 м;

5-4 – в северо-восточном направлении протяженностью 24,41 м;

4-3 – в северо-западном направлении протяженностью 25,04 м;

3-29 – в северо-восточном направлении протяженностью 90,76 м;

29-30 – в юго-восточном направлении протяженностью 81,47 м;

30-9 – в юго-западном направлении протяженностью 259,35 м в исходную точку.

2. Ограничения использования земельных участков, водных объектов и их частей в границах охранной зоны Объекта:

для ОЗ-1(1) устанавливается запрет:

1) на строительство, за исключением:

применения специальных мер, направленных на сохранение и (или) восстановление (регенерацию) историко-градостроительной и (или) природной среды Объекта (восстановление, воссоздание, восполнение частично или полностью утраченных элементов и (или) характеристик историко-градостроительной и (или) природной среды), в том числе:

сохранение исторической планировочной структуры территории - исторических принципов формирования земельных участков, исторических линий застройки улиц;

2) на размещение временных построек, некапитальных сооружений за исключением, расположенных в глубине территории земельных участков;

3) на использование строительных технологий, оказывающих негативное воздействие на объекты культурного наследия и историческую застройку;

4) на размещение взрыво- и пожароопасных объектов, угрожающих сохранности объектов культурного наследия, выявленных объектов культурного наследия;

5) на строительство линейных объектов, в том числе объектов капитального строительства или инженерной инфраструктуры, являющихся

неотъемлемой технологической частью линейных объектов, нарушающих характеристики историко-градостроительной среды, за исключением случаев:

если такое строительство направлено на минимизацию негативного воздействия на Объект и его историко-градостроительную и (или) природную среду, или необходимо для обеспечения его функционирования или обеспечения жизнедеятельности населения;

б) на реконструкцию объектов капитального строительства в параметрах, нарушающих характеристики историко-градостроительной и (или) природной среды или препятствующих ее сохранению и (или) восстановлению, за исключением случаев:

если такая реконструкция необходима для обеспечения функционирования Объекта;

7) на размещение рекламы (отдельно стоящих рекламных конструкций), вывесок, некапитальных строений, сооружений и объектов, включая автостоянки, киоски, навесы;

8) на размещение базовых станций сотовой связи, башенных и антенно-мачтовых конструкций, включая телевизионные и радиоантенны, которые препятствуют визуальному восприятию Объекта в его историко-градостроительной и (или) природной среде;

9) на проведение работ в области благоустройства, за исключением случаев:

если такие работы не оказывают негативного воздействия на Объект;

не нарушают характеристики его историко-градостроительной среды, или необходимы для обеспечения его функционирования или обеспечения жизнедеятельности населения;

сохранения ценных пород деревьев, старовозрастных насаждений;

10) на размещение отходов производства и потребления, устройство складов и захоронений ядохимикатов.

II. Зона регулирования застройки и хозяйственной деятельности Объекта

1. Зона регулирования застройки и хозяйственной деятельности Объекта включает четыре регламентных участка: ЗРЗ-1(1), ЗРЗ-1(2), ЗРЗ-1(3), ЗРЗ-1(4):

1) граница территории регламентного участка ЗРЗ-1(1) проходит:

1-28 – из исходной точки 1, с координатами 2238095,68; 474439,38, в западном направлении протяженностью 87,51 м;

28-27 – в юго-восточном направлении протяженностью 141,32 м;

27-26 – в юго-западном направлении протяженностью 45,12 м;

26-25 – в северо-западном направлении протяженностью 237,47 м;

25-31 – в восточном направлении протяженностью 114,35 м;

31-32 – в юго-восточном направлении протяженностью 20,78 м;

32-33 – в восточном направлении протяженностью 68,58 м;

33-1 – в юго-западном направлении протяженностью 46,54 м в исходную точку;

2) граница территории регламентного участка ЗРЗ-1(2) проходит:

34-9 – из исходной точки 34, с координатами 2238008,23; 473796,71, в северо-западном направлении протяженностью 102,65 м;

9-30 – в северо-восточном направлении протяженностью 259,35 м;

30-29 – в северо-западном направлении протяженностью 81,47 м;

29-2 – в северо-восточном направлении протяженностью 45,73 м;

2-1 – в северо-западном направлении протяженностью 368,51 м;

1-33 – в северо-восточном направлении протяженностью 46,54 м;

33-35 – в восточном направлении протяженностью 164,13 м;

35-36 – в юго-восточном направлении протяженностью 62,6 м;

36-37 – в юго-восточном направлении протяженностью 58,15 м;

37-38 – в северо-восточном направлении протяженностью 6,68 м;

38-39 – в юго-восточном направлении протяженностью 81,8 м;

39-40 – в северо-восточном направлении протяженностью 13,21 м;

40-41 – в юго-восточном направлении протяженностью 47,19 м;

41-42 – в северо-восточном направлении протяженностью 6,87 м;

42-43 – в юго-восточном направлении протяженностью 113,01 м;

43-44 – в юго-восточном направлении протяженностью 42,05 м;

44-45 – в юго-восточном направлении протяженностью 64,47 м;

45-46 – в юго-восточном направлении протяженностью 77,63 м;

46-47 – в юго-западном направлении протяженностью 46,43 м;

47-48 – в юго-восточном направлении протяженностью 119,84 м;

48-49 – в юго-западном направлении протяженностью 211,82 м;

49-50 – в юго-западном направлении протяженностью 14,08 м;

50-34 – в западном направлении протяженностью 560,82 м в исходную точку;

3) граница территории регламентного участка ЗРЗ-1(3) проходит:

51-52 – из исходной точки 51, с координатами 2237280,45; 474302,16, в северо-восточном направлении протяженностью 185,16 м;

52-53 – в юго-восточном направлении протяженностью 10,01 м;

53-54 – в северо-восточном направлении протяженностью 43,5 м;

54-55 – в северо-восточном направлении протяженностью 16,0 м;

55-56 – в северо-восточном направлении протяженностью 73,43 м;

56-57 – в северо-восточном направлении протяженностью 0,95 м;

57-58 – в восточном направлении протяженностью 130,92 м;

58-59 – в северо-восточном направлении протяженностью 151,05 м;

59-60 – в северо-западном направлении протяженностью 82,38 м;

60-61 – в северо-восточном направлении протяженностью 142,37 м;

61-62 – в юго-восточном направлении протяженностью 74,39 м;

62-63 – в северо-восточном направлении протяженностью 73,67 м;

63-64 – в юго-восточном направлении протяженностью 53,04 м;

64-65 – в южном направлении протяженностью 70,09 м;
 65-66 – в западном направлении протяженностью 98,8 м;
 66-31 – в юго-восточном направлении протяженностью 47,6 м;
 31-25 – в западном направлении протяженностью 114,35 м;
 25-24 – в западном направлении протяженностью 57,19 м;
 24-23 – в юго-западном направлении протяженностью 96,69 м;
 23-22 – в юго-западном направлении протяженностью 197,8 м;
 22-21 – в юго-западном направлении протяженностью 129,2 м;
 21-20 – в юго-западном направлении протяженностью 102,68 м;
 20-19 – в юго-восточном направлении протяженностью 395,62 м;
 19-67 – в юго-западном направлении протяженностью 17,99 м;
 67-68 – в юго-западном направлении протяженностью 9,69 м;
 68-69 – в юго-западном направлении протяженностью 20,14 м;
 69-51 – в северо-западном направлении протяженностью 521,54 м
 в исходную точку;

4) граница территории регламентного участка ЗРЗ-1(4) проходит:

50-70 – из исходной точки 50, с координатами 2238568,69; 473816,73,
 в юго-западном направлении протяженностью 133,86 м;
 70-71 – в южном направлении протяженностью 117,26 м;
 71-72 – в западном направлении протяженностью 68,35 м;
 72-73 – в юго-западном направлении протяженностью 36,95 м;
 73-74 – в юго-западном направлении протяженностью 74,0 м;
 74-75 – в западном направлении протяженностью 470,42 м;
 75-76 – в северо-западном направлении протяженностью 34,59 м;
 76-77 – в западном направлении протяженностью 337,84 м;
 77-78 – в северном направлении протяженностью 310,99 м;
 78-79 – в северо-восточном направлении протяженностью 56,06 м;
 79-80 – в юго-восточном направлении протяженностью 148,3 м;
 80-81 – в юго-восточном направлении протяженностью 17,77 м;
 81-82 – в юго-восточном направлении протяженностью 21,39 м;
 82-83 – в юго-восточном направлении протяженностью 24,31 м;
 83-84 – в юго-восточном направлении протяженностью 25,18 м;
 84-85 – в юго-восточном направлении протяженностью 53,26 м;
 85-86 – в юго-восточном направлении протяженностью 44,06 м;
 86-87 – в северном направлении протяженностью 36,56 м;
 87-34 – в восточном направлении протяженностью 95,21 м;
 34-50 – в восточном направлении протяженностью 560,82 м в исходную
 точку.

2. Ограничения использования земельных участков, водных объектов и их частей в границах зоны регулирования застройки и хозяйственной деятельности Объекта:

для всех участков устанавливается запрет:

1) на использование строительных технологий, оказывающих негативное воздействие на объекты культурного наследия и историческую застройку;

2) на размещение взрыво- и пожароопасных объектов, угрожающих сохранности объектов культурного наследия, выявленных объектов культурного наследия;

3) на строительство, реконструкцию объектов капитального строительства, в параметрах, нарушающих характеристики историко-градостроительной среды или препятствующих ее сохранению и (или) восстановлению, в том числе изменения исторически сложившегося композиционно-пространственного типа застройки (малоэтажного разреженного), за исключением случаев:

если такие строительство, реконструкция необходимы для обеспечения функционирования Объекта;

строительства и реконструкции объектов инженерной и транспортной инфраструктуры;

4) на строительство линейных объектов, нарушающих характеристики историко-градостроительной среды, за исключением случаев:

если такое строительство направлено на минимизацию негативного воздействия на Объект и его историко-градостроительную среду, или необходимо для обеспечения его функционирования или обеспечения жизнедеятельности населения, или необходимо для обеспечения сохранности, сохранения, содержания и эксплуатации объекта культурного наследия религиозного назначения и (или) объектов капитального строительства, образующих с ним монастырский, храмовый или иной культовый комплекс;

строительства, реконструкции, капитального ремонта, ремонта, эксплуатации и обслуживания объектов инженерной инфраструктуры и инженерных сетей, в том числе линейных объектов и объектов капитального строительства, являющихся неотъемлемой технологической частью линейных объектов (в том числе предусмотренных Схемой территориального планирования транспортного обслуживания Московской области и документацией по планировке территории);

строительства, ремонта, реконструкции улично-дорожной сети общего пользования и элементов ее обустройства;

5) на размещение рекламы (отдельно стоящих рекламных конструкций), вывесок, нарушающих характеристики историко-градостроительной среды, за исключением случаев:

если это соответствует назначению Объекта религиозного назначения и (или) объектов капитального строительства, образующих с ним монастырский, храмовый или иной культовый комплекс, и (или) необходимо для обеспечения его современного использования и сохранности;

б) на размещение базовых станций сотовой связи, башенных и антенно-мачтовых конструкций, включая телевизионные и радиоантенны, которые препятствуют визуальному восприятию Объекта в его историко-

градостроительной среде, в том числе сохранению и (или) восстановлению соотношения открытых и закрытых пространств, градостроительных (планировочных, типологических, масштабных) характеристик историко-градостроительной среды.

III. Зона охраняемого природного ландшафта Объекта

1. Зона охраняемого природного ландшафта Объекта включает два регламентных участка: ЗОПЛ-1(1) и ЗОПЛ-1(2):

1) граница территории регламентного участка ЗОПЛ-1(1) проходит:

69-68 – из исходной точки 69, с координатами 2237523,97; 473840,97, в северо-восточном направлении протяженностью 20,14 м;

68-67 – в северо-восточном направлении протяженностью 9,69 м;

67-19 – в северо-восточном направлении протяженностью 17,99 м;

19-18 – в северо-восточном направлении протяженностью 67,69 м;

18-17 – в восточном направлении протяженностью 21,91 м;

17-16 – в восточном направлении протяженностью 27,92 м;

16-15 – в восточном направлении протяженностью 161,84 м;

15-14 – в северо-восточном направлении протяженностью 18,83 м;

14-13 – в северо-восточном направлении протяженностью 25,61 м;

13-12 – в северо-восточном направлении протяженностью 31,97 м;

12-11 – в северо-восточном направлении протяженностью 22,35 м;

11-10 – в северо-восточном направлении протяженностью 12,03 м;

10-9 – в северо-восточном направлении протяженностью 11,62 м;

9-34 – в юго-восточном направлении протяженностью 102,65 м;

34-87 – в западном направлении протяженностью 95,21 м;

87-86 – в южном направлении протяженностью 36,56 м;

86-85 – в северо-западном направлении протяженностью 44,06 м;

85-84 – в северо-западном направлении протяженностью 53,26 м;

84-83 – в северо-западном направлении протяженностью 25,18 м;

83-82 – в северо-западном направлении протяженностью 24,31 м;

82-81 – в северо-западном направлении протяженностью 21,39 м;

81-80 – в северо-западном направлении протяженностью 17,77 м;

80-79 – в северо-западном направлении протяженностью 148,3 м;

79-78 – в юго-западном направлении протяженностью 56,06 м;

78-69 – в северо-западном направлении протяженностью 38,31 м в исходную точку;

2) граница территории регламентного участка ЗОПЛ-1(2) проходит:

88-46 – из исходной точки 88, с координатами 2238735,11; 474174,01, в юго-западном направлении протяженностью 70,39 м;

46-45 – в северо-западном направлении протяженностью 77,63 м;

45-44 – в северо-западном направлении протяженностью 64,47 м;

44-43 – в северо-западном направлении протяженностью 42,05 м;
43-42 – в северо-западном направлении протяженностью 113,01 м;
42-41 – в юго-западном направлении протяженностью 6,87 м;
41-40 – в северо-западном направлении протяженностью 47,19 м;
40-39 – в юго-западном направлении протяженностью 13,21 м;
39-38 – в северо-западном направлении протяженностью 81,8 м;
38-37 – в юго-западном направлении протяженностью 6,68 м;
37-36 – в северо-западном направлении протяженностью 58,15 м;
36-35 – в северо-западном направлении протяженностью 62,6 м;
35-33 – в западном направлении протяженностью 164,13 м;
33-32 – в западном направлении протяженностью 68,58 м;
32-31 – в северо-западном направлении протяженностью 20,78 м;
31-66 – в северо-западном направлении протяженностью 47,6 м;
66-65 – в восточном направлении протяженностью 98,8 м;
65-64 – в северном направлении протяженностью 70,09 м;
64-63 – в северо-западном направлении протяженностью 53,04 м;
63-89 – в северо-восточном направлении протяженностью 13,09 м;
89-90 – в восточном направлении протяженностью 107,3 м;
90-91 – в северо-восточном направлении протяженностью 57,9 м;
91-92 – в юго-восточном направлении протяженностью 345,41 м;
92-93 – в юго-восточном направлении протяженностью 225,52 м;
93-94 – в юго-восточном направлении протяженностью 18,78 м;
94-95 – в юго-восточном направлении протяженностью 36,71 м;
95-96 – в северо-восточном направлении протяженностью 12,49 м;
96-97 – в юго-восточном направлении протяженностью 21,04 м;
97-88 – в юго-восточном направлении протяженностью 88,37 м
в исходную точку.

2. Ограничения использования земельных участков, водных объектов и их частей в границе зоны охраняемого природного ландшафта Объекта:
для всех участков устанавливается запрет:

1) на осуществление хозяйственной деятельности, нарушающей характер и облик исторического и природного окружения Объекта, вызывающей загрязнение почв, воздушного и водного бассейнов, нарушение сложившегося характера гидрологических условий;

2) на уничтожение ценных зеленых насаждений;

3) самовольные посадки (порубки) древесно-кустарниковой растительности (за исключением санитарных рубок, рубок ухода, а также ландшафтных рубок), нарушающих визуальное восприятия Объекта;

4) на размещение взрыво- и пожароопасных объектов, угрожающих сохранности объектов культурного наследия, выявленных объектов культурного наследия;

5) на размещение отходов производства и потребления, устройство складов и захоронений ядохимикатов;

6) на размещение объектов, для которых требуется установление санитарно-защитной зоны и деятельность которых оказывает вредное воздействие на окружающую среду и охраняемый природный ландшафт;

7) на строительство, реконструкцию объектов капитального строительства в параметрах, нарушающих характеристики историко-градостроительной и (или) природной среды объекта культурного наследия или препятствующих сохранению и (или) восстановлению такой среды, за исключением случаев:

если такие строительство, реконструкция необходимы для обеспечения функционирования Объекта;

реконструкции объектов капитального строительства в существующих параметрах;

реконструкции, ремонта объектов капитального строительства транспортной и инженерной инфраструктуры, в том числе элементов, являющихся неотъемлемой технологической частью их обустройства;

8) на строительство линейных объектов, за исключением случаев:

если такое строительство направлено на минимизацию негативного воздействия на Объект и его историко-градостроительную и (или) природную среду;

необходимо для обеспечения его функционирования или обеспечения жизнедеятельности населения;

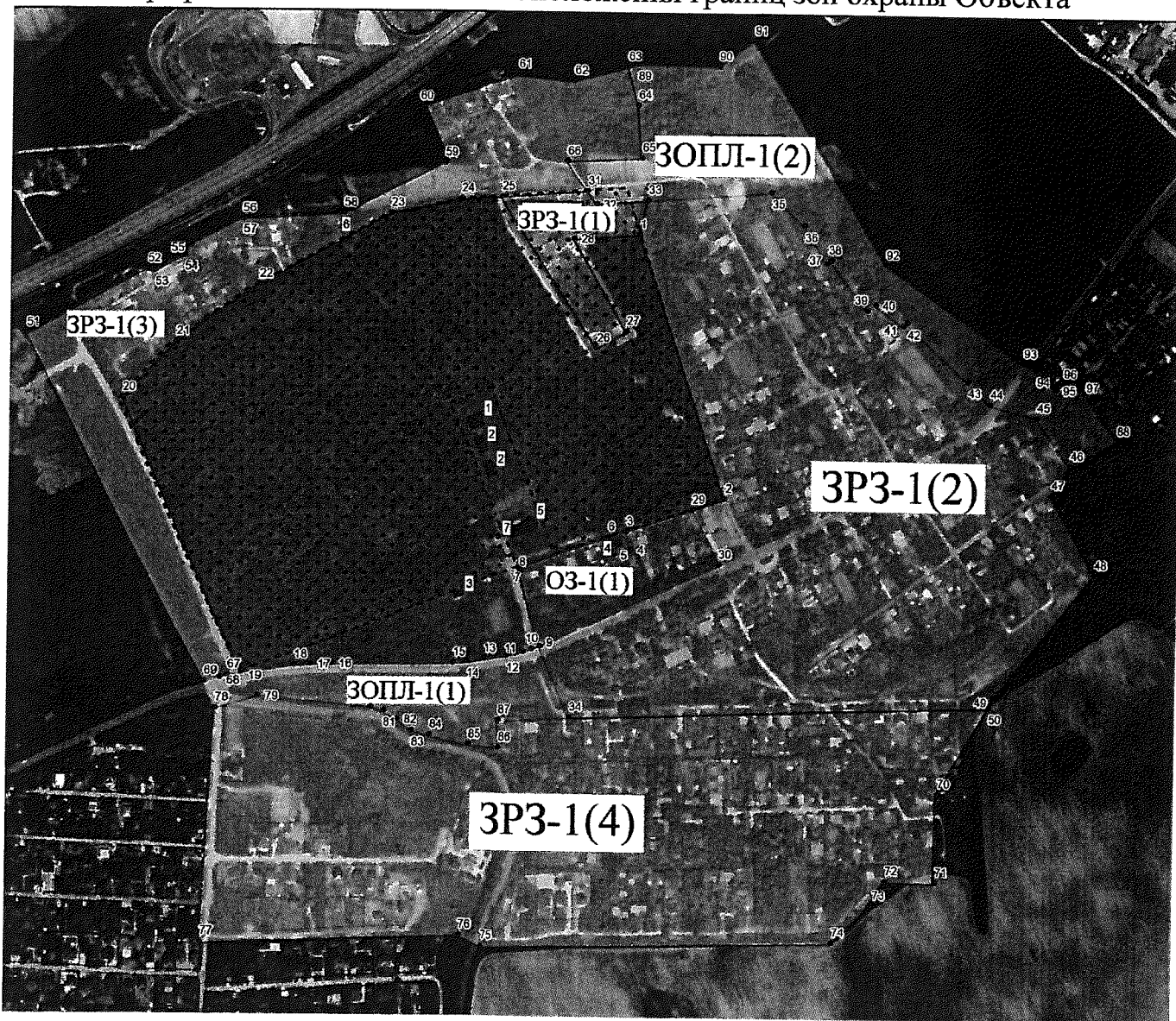
строительства, реконструкции, капитального ремонта и эксплуатации объектов инженерной инфраструктуры, в том числе линейных объектов и объектов капитального строительства, являющихся неотъемлемой технологической частью линейных объектов;

9) на размещение базовых станций сотовой связи, башенных и антенно-мачтовых конструкций, включая телевизионные и радиоантенны, которые препятствуют визуальному восприятию охраняемого природного ландшафта, в том числе сохранению и (или) восстановлению соотношения открытых и закрытых пространств, композиционной связи с Объектом охраняемого природного ландшафта, включая долины рек, водоемы, леса и открытые пространства.



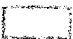
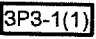



Приложение

к зонам охраны объекта культурного наследия федерального значения «Усадьба «Троицкое» («Ратманово»), XVIII – XIX вв.: флигель, середина XIX в.; служебный корпус, конец XVIII в.; служебный корпус, конец XVIII в.; служебный корпус, середина XIX в.; служебный корпус, середина XIX в.; Троицкая церковь, 1815 г., XIX в.; парк с прудами, XIX в.; колокольня, 2-я пол. XIX в.», расположенного по адресу: Московская область, Богородский городской округ, деревня Ивашево, улица Троицкая, дом 1, строения 1, 2 (далее – Объект)

Графическое описание местоположения границ зон охраны Объекта



Условные обозначения:

	Объект		Охранная зона
	Экспликация Объекта: Усадьба «Троицкое» («Ратманово»), XVIII – XIX вв.:		Зона регулирования застройки и хозяйственной деятельности
1	флигель, середина XIX в. (разобран);		Зона охраняемого природного ландшафта
2	служебные корпуса, конец XVIII в. (разобраны);		Индекс режима использования земель и номер регламентного участка в границах зон охраны Объекта
3	служебный корпус, середина XIX в. (руинирован);		Характерные (поворотные) точки границ зон охраны Объекта.
4	служебный корпус, середина XIX в.;		Территория Объекта
5	Троицкая церковь, 1815 г., XIX в.;		
6	парк с прудами, XIX в.;		
7	колокольня, 2-я пол. XIX в.		

Перечень координат характерных точек границ зон охраны Объекта

Сведения о местоположении границ объекта					
1. Система координат МСК-50					
2. Сведения о характерных точках границ объекта землеустройства					
Обозначение характерных точек границ	Координаты, м		Метод определения координат характерной точки	Средняя квадратическая погрешность положения характерной точки (Mt), м	Описание обозначения точки на местности (при наличии)
	X	Y			
1	2	3	4	5	6
I. Охранная зона Объекта					
Охранная зона. ОЗ-1(1)					
9	2237968,33	473891,29	Картометрический метод	0,1	-
8	2237940,59	473988,84	Картометрический метод	0,1	-
7	2237942,00	473997,10	Картометрический метод	0,1	-
6	2238057,79	474037,14	Картометрический метод	0,1	-
5	2238064,84	474013,74	Картометрический метод	0,1	-
4	2238088,20	474020,81	Картометрический метод	0,1	-
3	2238081,43	474044,92	Картометрический метод	0,1	-
29	2238167,28	474074,38	Картометрический метод	0,1	-
30	2238203,20	474001,26	Картометрический метод	0,1	-
9	2237968,33	473891,29	Картометрический метод	0,1	-
II. Зона регулирования застройки и хозяйственной деятельности Объекта					
Зона регулирования застройки и хозяйственной деятельности. ЗРЗ-1(1)					
1	2238095,68	474439,38	Картометрический метод	0,1	-
28	2238008,39	474433,20	Картометрический метод	0,1	-
27	2238078,85	474310,71	Картометрический метод	0,1	-
26	2238039,83	474288,06	Картометрический метод	0,1	-
25	2237911,61	474487,93	Картометрический метод	0,1	-
31	2238025,61	474496,77	Картометрический метод	0,1	-
32	2238037,32	474479,60	Картометрический метод	0,1	-
33	2238105,70	474484,82	Картометрический метод	0,1	-
1	2238095,68	474439,38	Картометрический метод	0,1	-
Зона регулирования застройки и хозяйственной деятельности. ЗРЗ-1(2)					
34	2238008,23	473796,71	Картометрический метод	0,1	-
9	2237968,33	473891,29	Картометрический метод	0,1	-
30	2238203,20	474001,26	Картометрический метод	0,1	-
29	2238167,28	474074,38	Картометрический метод	0,1	-
2	2238210,54	474089,22	Картометрический метод	0,1	-
1	2238095,68	474439,38	Картометрический метод	0,1	-
33	2238105,70	474484,82	Картометрический метод	0,1	-
35	2238269,38	474496,94	Картометрический метод	0,1	-
36	2238314,08	474453,11	Картометрический метод	0,1	-
37	2238345,58	474404,23	Картометрический метод	0,1	-
38	2238351,27	474407,75	Картометрический метод	0,1	-
39	2238400,17	474342,17	Картометрический метод	0,1	-
40	2238411,01	474349,73	Картометрический метод	0,1	-

1	2	3	4	5	6
41	2238448,88	474321,57	Картометрический метод	0,1	-
42	2238453,82	474326,34	Картометрический метод	0,1	-
43	2238536,69	474249,50	Картометрический метод	0,1	-
44	2238566,29	474219,63	Картометрический метод	0,1	-
45	2238628,50	474202,71	Картометрический метод	0,1	-
46	2238673,71	474139,60	Картометрический метод	0,1	-
47	2238649,37	474100,05	Картометрический метод	0,1	-
48	2238707,15	473995,06	Картометрический метод	0,1	-
49	2238575,83	473828,86	Картометрический метод	0,1	-
50	2238568,69	473816,73	Картометрический метод	0,1	-
34	2238008,23	473796,71	Картометрический метод	0,1	-
Зона регулирования застройки и хозяйственной деятельности. ЗРЗ-1(3)					
51	2237280,45	474302,16	Картометрический метод	0,1	-
52	2237444,94	474387,18	Картометрический метод	0,1	-
53	2237454,86	474385,86	Картометрический метод	0,1	-
54	2237493,23	474406,36	Картометрический метод	0,1	-
55	2237501,17	474420,25	Картометрический метод	0,1	-
56	2237565,33	474455,97	Картометрический метод	0,1	-
57	2237566,20	474456,34	Картометрический метод	0,1	-
58	2237696,88	474464,32	Картометрический метод	0,1	-
59	2237832,30	474531,22	Картометрический метод	0,1	-
60	2237797,38	474605,84	Картометрический метод	0,1	-
61	2237932,68	474650,13	Картометрический метод	0,1	-
62	2238006,70	474642,69	Картометрический метод	0,1	-
63	2238077,80	474661,98	Картометрический метод	0,1	-
64	2238092,06	474610,89	Картометрический метод	0,1	-
65	2238097,14	474540,99	Картометрический метод	0,1	-
66	2237998,47	474535,87	Картометрический метод	0,1	-
31	2238025,61	474496,77	Картометрический метод	0,1	-
25	2237911,61	474487,93	Картометрический метод	0,1	-
24	2237854,58	474483,60	Картометрический метод	0,1	-
23	2237759,78	474464,55	Картометрический метод	0,1	-
22	2237586,83	474368,56	Картометрический метод	0,1	-
21	2237483,16	474291,45	Картометрический метод	0,1	-
20	2237412,90	474216,58	Картометрический метод	0,1	-
19	2237570,11	473853,53	Картометрический метод	0,1	-
67	2237552,67	473849,10	Картометрический метод	0,1	-
68	2237543,33	473846,51	Картометрический метод	0,1	-
69	2237523,97	473840,97	Картометрический метод	0,1	-
51	2237280,45	474302,16	Картометрический метод	0,1	-
Зона регулирования застройки и хозяйственной деятельности. ЗРЗ-1(4)					
50	2238568,69	473816,73	Картометрический метод	0,1	-
70	2238501,61	473700,89	Картометрический метод	0,1	-
71	2238500,28	473583,64	Картометрический метод	0,1	-
72	2238431,93	473584,42	Картометрический метод	0,1	-
73	2238415,64	473551,26	Картометрический метод	0,1	-
74	2238361,22	473501,11	Картометрический метод	0,1	-
75	2237890,89	473491,99	Картометрический метод	0,1	-
76	2237859,35	473506,18	Картометрический метод	0,1	-
77	2237521,71	473494,60	Картометрический метод	0,1	-

1	2	3	4	5	6
78	2237537,63	473805,18	Картометрический метод	0,1	-
79	2237591,11	473821,98	Картометрический метод	0,1	-
80	2237738,76	473808,06	Картометрический метод	0,1	-
81	2237755,85	473803,19	Картометрический метод	0,1	-
82	2237774,25	473792,29	Картометрический метод	0,1	-
83	2237793,41	473777,32	Картометрический метод	0,1	-
84	2237817,86	473771,28	Картометрический метод	0,1	-
85	2237869,72	473759,18	Картометрический метод	0,1	-
86	2237913,61	473755,31	Картометрический метод	0,1	-
87	2237913,14	473791,87	Картометрический метод	0,1	-
34	2238008,23	473796,71	Картометрический метод	0,1	-
50	2238568,69	473816,73	Картометрический метод	0,1	-
Зона охраняемого природного ландшафта Объекта					
Зона охраняемого природного ландшафта. ЗОПЛ-1(1)					
69	2237523,97	473840,97	Картометрический метод	0,1	-
68	2237543,33	473846,51	Картометрический метод	0,1	-
67	2237552,67	473849,10	Картометрический метод	0,1	-
19	2237570,11	473853,53	Картометрический метод	0,1	-
18	2237637,12	473863,10	Картометрический метод	0,1	-
17	2237658,98	473864,64	Картометрический метод	0,1	-
16	2237686,89	473865,44	Картометрический метод	0,1	-
15	2237848,72	473867,34	Картометрический метод	0,1	-
14	2237867,47	473869,04	Картометрический метод	0,1	-
13	2237892,82	473872,70	Картометрический метод	0,1	-
12	2237924,34	473878,03	Картометрический метод	0,1	-
11	2237946,02	473883,46	Картометрический метод	0,1	-
10	2237957,49	473887,10	Картометрический метод	0,1	-
9	2237968,33	473891,29	Картометрический метод	0,1	-
34	2238008,23	473796,71	Картометрический метод	0,1	-
87	2237913,14	473791,87	Картометрический метод	0,1	-
86	2237913,61	473755,31	Картометрический метод	0,1	-
85	2237869,72	473759,18	Картометрический метод	0,1	-
84	2237817,86	473771,28	Картометрический метод	0,1	-
83	2237793,41	473777,32	Картометрический метод	0,1	-
82	2237774,25	473792,29	Картометрический метод	0,1	-
81	2237755,85	473803,19	Картометрический метод	0,1	-
80	2237738,76	473808,06	Картометрический метод	0,1	-
79	2237591,11	473821,98	Картометрический метод	0,1	-
78	2237537,63	473805,18	Картометрический метод	0,1	-
69	2237523,97	473840,97	Картометрический метод	0,1	-
Зона охраняемого природного ландшафта. ЗОПЛ-1(2)					
88	2238735,11	474174,01	Картометрический метод	0,1	-
46	2238673,71	474139,60	Картометрический метод	0,1	-
45	2238628,50	474202,71	Картометрический метод	0,1	-
44	2238566,29	474219,63	Картометрический метод	0,1	-
43	2238536,69	474249,50	Картометрический метод	0,1	-
42	2238453,82	474326,34	Картометрический метод	0,1	-
41	2238448,88	474321,57	Картометрический метод	0,1	-
40	2238411,01	474349,73	Картометрический метод	0,1	-
39	2238400,17	474342,17	Картометрический метод	0,1	-

1	2	3	4	5	6
38	2238351,27	474407,75	Картометрический метод	0,1	-
37	2238345,58	474404,23	Картометрический метод	0,1	-
36	2238314,08	474453,11	Картометрический метод	0,1	-
35	2238269,38	474496,94	Картометрический метод	0,1	-
33	2238105,70	474484,82	Картометрический метод	0,1	-
32	2238037,32	474479,60	Картометрический метод	0,1	-
31	2238025,61	474496,77	Картометрический метод	0,1	-
66	2237998,47	474535,87	Картометрический метод	0,1	-
65	2238097,14	474540,99	Картометрический метод	0,1	-
64	2238092,06	474610,89	Картометрический метод	0,1	-
63	2238077,80	474661,98	Картометрический метод	0,1	-
89	2238090,43	474665,41	Картометрический метод	0,1	-
90	2238197,71	474663,22	Картометрический метод	0,1	-
91	2238244,45	474697,39	Картометрический метод	0,1	-
92	2238424,54	474402,64	Картометрический метод	0,1	-
93	2238610,03	474274,38	Картометрический метод	0,1	-
94	2238627,10	474266,54	Картометрический метод	0,1	-
95	2238653,28	474240,81	Картометрический метод	0,1	-
96	2238662,68	474249,03	Картометрический метод	0,1	-
97	2238683,46	474245,72	Картометрический метод	0,1	-
88	2238735,11	474174,01	Картометрический метод	0,1	-



УТВЕРЖДЕНЫ
постановлением Правительства
Московской области
от 19.06.2026 № 710-ПП

ТРЕБОВАНИЯ К ГРАДОСТРОИТЕЛЬНЫМ РЕГЛАМЕНТАМ
в границах территорий зон охраны объекта культурного наследия
федерального значения «Усадьба «Троицкое» («Ратманово»),
XVIII – XIX вв.: флигель, середина XIX в.; служебный корпус,
конец XVIII в.; служебный корпус, конец XVIII в.; служебный корпус,
середина XIX в.; служебный корпус, середина XIX в.; Троицкая церковь,
1815 г., XIX в.; парк с прудами, XIX в.; колокольня, 2-я пол. XIX в.»,
расположенного по адресу: Московская область, Богородский городской
округ, деревня Ивашево, улица Троицкая, дом 1, строения 1, 2
(далее – Объект)

I. Требования к градостроительным регламентам для участка ОЗ-1(1)
в границе территории охранной зоны Объекта предусматривают:

предельную высоту объектов, возможных к размещению в рамках
регенерации историко-градостроительной среды объекта культурного наследия –
8,0 м;

допускается реконструкция объектов капитального строительства, сведения
о которых внесены в Единый государственный реестр недвижимости,
с параметрами, превышающими установленные требованиями
к градостроительному регламенту, в существующих параметрах, без приведения
в соответствие с требованиями к градостроительному регламенту;

длину фасада, формирующие линии застройки улиц и территории общего
пользования – не более 12,0 м;

процент застройки земельного участка – не более 30 %;

возведение визуально проницаемых металлических и деревянных ограждений
высотой не более 1,8 м;

угол наклона крыши: не более 45 градусов;

допустимую форму крыши: двускатную, четырехскатную без изломов (для
хозяйственных построек допускается односкатная форма крыши) с применением
цветового решения нейтрального характера;

использование традиционных или имитирующих их материалов в отделке
фасадов объектов капитального строительства (керамический кирпич, дерево,
штукатурка с окраской, камень и пр.) с применением цветового решения
нейтрального характера;

запрет установки на фасадах зданий, формирующих линии застройки улиц
и территории общего пользования, антенн, спутниковых антенн, наружных блоков
вентиляции и кондиционирования и иных средств технического обслуживания.

II. Требования к градостроительным регламентам в границах территории зоны регулирования застройки и хозяйственной деятельности Объекта предусматривают:

1) для участка ЗРЗ-1(1):

предельную высоту объектов капитального строительства – 10,0 м;

возведение визуально проницаемых металлических и деревянных ограждений высотой не более 1,8 м;

угол наклона крыши: не более 45 градусов;

допустимую форму крыши: двускатную, четырехскатную без изломов (для хозяйственных построек допускается односкатная форма крыши) с применением цветового решения нейтрального характера;

использование традиционных или имитирующих их материалов в отделке фасадов объектов капитального строительства (керамический кирпич, дерево, штукатурка с окраской, камень и пр.) с применением цветового решения нейтрального характера;

запрет на установку на фасадах зданий, формирующих линии застройки улиц и территории общего пользования, антенн, спутниковых антенн, наружных блоков вентиляции и кондиционирования и иных средств технического обслуживания;

2) для участков ЗРЗ-1(2), ЗРЗ-1(3):

предельную высоту объектов капитального строительства – 12,0 м;

установку визуально проницаемых ограждений высотой до 1,5 м;

допустимую форму крыши: двускатную, четырехскатную;

угол наклона крыши: не более 45 градусов;

использование традиционных или имитирующих их материалов в отделке фасадов зданий (дерево, кирпич, штукатурка с покраской, камень) с применением цветового решения нейтрального характера;

3) для участка ЗРЗ-1(4):

предельную высоту объектов капитального строительства – 15,0 м;

установку визуально проницаемых ограждений высотой до 1,5 м;

допустимую форму крыши: двускатную, четырехскатную;

угол наклона крыши: не более 45 градусов;

использование традиционных или имитирующих их материалов в отделке фасадов зданий (дерево, кирпич, штукатурка с покраской, камень) с применением цветового решения нейтрального характера.

III. Требования к градостроительным регламентам в границах территории зоны охраняемого природного ландшафта Объекта предусматривают:

1) для участка ЗОПЛ-1(1):

установку визуально проницаемых ограждений высотой до 2,0 м.

2) для участка ЗОПЛ-1(2):

требования к градостроительным регламентам для участка ЗОПЛ-1(2) в границах территории зоны охраняемого природного ландшафта Объекта не устанавливаются.

