



**ПРАВИТЕЛЬСТВО
МОСКОВСКОЙ ОБЛАСТИ**

ПОСТАНОВЛЕНИЕ

24.12.2024 № 1658-ПП

г. Красногорск

**Об установлении зон охраны объекта культурного наследия
регионального значения «Братская могила советских воинов, 1941 г.»,
расположенного по адресу: Московская область, Одинцовский городской
округ, село Усово, 50 м восточнее железнодорожной станции,
и об утверждении требований к градостроительным регламентам
в границах территорий данных зон**

В соответствии с Земельным кодексом Российской Федерации, Градостроительным кодексом Российской Федерации, Федеральным законом от 25.06.2002 № 73-ФЗ «Об объектах культурного наследия (памятниках истории и культуры) народов Российской Федерации», Законом Московской области № 11/2018-ОЗ «Об объектах культурного наследия (памятниках истории и культуры) в Московской области» Правительство Московской области постановляет:

1. Установить зоны охраны объекта культурного наследия регионального значения «Братская могила советских воинов, 1941 г.», расположенного по адресу: Московская область, Одинцовский городской округ, село Усово, 50 м восточнее железнодорожной станции, в составе охранной зоны, зоны охраняемого природного ландшафта согласно приложению к настоящему постановлению.

2. Утвердить прилагаемые требования к градостроительным регламентам в границах территорий зон охраны объекта культурного наследия регионального значения «Братская могила советских воинов, 1941 г.», расположенного по адресу: Московская область, Одинцовский городской округ, село Усово, 50 м восточнее железнодорожной станции.

3. Убытки лицам, указанным в пункте 2 статьи 57¹ Земельного кодекса Российской Федерации, возмещаются органом, указанным в подпункте 3 пункта 8 статьи 57¹ Земельного кодекса Российской Федерации.

4. Убытки лицам, указанным в пункте 2 статьи 57¹ Земельного кодекса Российской Федерации, возмещаются в срок, установленный пунктом 13 статьи 57¹ Земельного кодекса Российской Федерации.

5. Министерству информации и молодежной политики Московской области обеспечить официальное опубликование (размещение) настоящего постановления на сайте Правительства Московской области в Интернет-портале Правительства Московской области (www.mosreg.ru) и на «Официальном интернет-портале правовой информации» (www.pravo.gov.ru).

6. Настоящее постановление вступает в силу на следующий день после дня его официального опубликования.

7. Контроль за выполнением настоящего постановления возложить на первого заместителя Председателя Правительства Московской области Фомина М.А.

Первый Вице-губернатор
Московской области
Председатель Правительства
Московской области



И.Н. Габдрахманов

ЗОНЫ ОХРАНЫ

объекта культурного наследия регионального значения «Братская могила советских воинов, 1941 г.», расположенного по адресу: Московская область, Одинцовский городской округ, село Усово, 50 м восточнее железнодорожной станции

В целях обеспечения сохранности объекта культурного наследия регионального значения «Братская могила советских воинов, 1941 г.», расположенного по адресу: Московская область, Одинцовский городской округ, село Усово, 50 м восточнее железнодорожной станции (далее – Объект) в его исторической среде на сопряженной с ним территории устанавливаются следующие зоны охраны: охранный зона, зона охраняемого природного ландшафта.

Граница территории и режим использования территории Объекта утверждены распоряжением Главного управления культурного наследия Московской области от 31.05.2019 № 35РВ-127 «Об утверждении границы территории и режима использования территории объекта культурного наследия регионального значения «Братская могила советских воинов, 1941 г.», расположенного по адресу: Московская область, Одинцовский городской округ, село Усово, 50 м восточнее железнодорожной станции».

Описание местоположения границ зон охраны Объекта представлено в приложении к настоящим зонам охраны.

I. Охранный зона Объекта

1. Охранный зона Объекта включает один регламентный участок: ОЗ-1(1): граница территории регламентного участка ОЗ-1(1) проходит: внешний контур:

- 5-6 – из исходной точки 5, с координатами 466334.77, 2169991.84, в северо-восточном направлении протяженностью 12.62 м;
- 6-7 – в северо-западном направлении протяженностью 1.75 м;
- 7-8 – в северо-западном направлении протяженностью 2.67 м;
- 8-9 – в северо-западном направлении протяженностью 2.88 м;
- 9-10 – в северо-западном направлении протяженностью 3.0 м;
- 10-11 – в северо-западном направлении протяженностью 2.81 м;
- 11-12 – в северо-западном направлении протяженностью 2.89 м;
- 12-13 – в северо-западном направлении протяженностью 2.89 м;
- 13-14 – в северном направлении протяженностью 2.79 м;
- 14-15 – в северо-восточном направлении протяженностью 2.83 м;
- 15-16 – в северо-восточном направлении протяженностью 2.85 м;
- 16-17 – в северо-восточном направлении протяженностью 2.92 м;

- 17-18 – в северо-восточном направлении протяженностью 2.55 м;
 - 18-19 – в северо-восточном направлении протяженностью 2.88 м;
 - 19-20 – в северо-восточном направлении протяженностью 2.77 м;
 - 20-21 – в северо-восточном направлении протяженностью 2.85 м;
 - 21-22 – в северо-восточном направлении протяженностью 2.87 м;
 - 22-23 – в северо-восточном направлении протяженностью 2.81 м;
 - 23-24 – в юго-восточном направлении протяженностью 2.71 м;
 - 24-25 – в юго-восточном направлении протяженностью 2.83 м;
 - 25-26 – в юго-восточном направлении протяженностью 2.69 м;
 - 26-27 – в юго-восточном направлении протяженностью 1.97 м;
 - 27-28 – в северо-восточном направлении протяженностью 11.97 м;
 - 28-29 – в восточном направлении протяженностью 4.95 м;
 - 29-30 – в восточном направлении протяженностью 9.77 м;
 - 30-31 – в южном направлении протяженностью 17.31 м;
 - 31-32 – в южном направлении протяженностью 3.08 м;
 - 32-33 – в южном направлении протяженностью 16.81 м;
 - 33-34 – в юго-западном направлении протяженностью 12.53 м;
 - 34-5 – в юго-западном направлении протяженностью 31.9 м в исходную точку;
- внутренний контур:

- 1-2 – из исходной точки 1, с координатами 466363.77, 2170008.41, в северо-западном направлении протяженностью 7.88 м;
- 2-3 – в юго-западном направлении протяженностью 8.06 м;
- 3-4 – в юго-восточном направлении протяженностью 8.19 м;
- 4-1 – в северо-восточном направлении протяженностью 8.14 м в исходную точку.

2. Особый режим использования земель и земельных участков в границах охранной зоны Объекта:

1) разрешает:

проведение работ по сохранению Объекта или его отдельных элементов, сохранению историко-градостроительной или природной среды Объекта;

проведение работ по выявлению и научному изучению (раскопок, разведок) объектов археологического наследия (археологические полевые работы) на основании разрешения (открытого листа) с обязательной рекультивацией участков раскопок;

разборку диссонирующих и дисгармоничных объектов при условии отсутствия их историко-культурной ценности;

реконструкцию объектов капитального строительства, существующих на момент установления зон охраны в существующих параметрах;

реконструкцию и капитальный ремонт существующих инженерных сетей и объектов инженерной инфраструктуры, необходимых для обслуживания существующих объектов капитального строительства, с последующим благоустройством территории;

сохранение и преемственное развитие существующего озеленения;

проведение санитарных рубок, рубок ухода, а также ландшафтных рубок древесно-кустарниковой растительности;

благоустройство и озеленение территории с использованием элементов, не нарушающих визуального восприятия Объекта;

установку элементов благоустройства территории (скамьи, урны, цветочницы и пр.), оборудование территории элементами освещения, в том числе установку декоративной подсветки на территории Объекта и прилегающей территории, не нарушающими визуального восприятия Объекта;

размещение информационных табличек, памятных знаков, иной историко-культурной информации; установку охранных и мемориальных досок;

реконструкцию, ремонт и капитальный ремонт существующей улично-дорожной сети;

устройство пешеходных дорожек с использованием в качестве покрытия натуральных материалов (камень, дерево, гравийная смесь, плиточное покрытие, имитирующее натуральное);

эксплуатацию и ремонт существующих шумозащитных экранов;

установку временных элементов информационно-декоративного оформления (мобильные информационные конструкции), включая праздничное, а также временных строительных ограждающих конструкций, не нарушающих визуального восприятия Объекта;

проведение мероприятий, направленных на обеспечение экологической, пожарной и технической безопасности;

2) запрещает:

проведение изыскательских, проектных, земляных, строительных, мелиоративных, хозяйственных работ и иных работ, не связанных с сохранением Объекта;

хозяйственную деятельность, нарушающую целостность Объекта и создающую угрозу их повреждения, разрушения или уничтожения;

использование строительных технологий, создающих вибрационные и (или) динамические нагрузки и оказывающих негативное воздействие на Объект;

строительство объектов капитального строительства и увеличение объемно-пространственных характеристик существующих объектов капитального строительства;

прокладку наземных и надземных инженерных коммуникаций (теплотрасс газопровода), а также установку вышек передающих радиотехнических объектов, рекламных конструкций;

установку ограждений, нарушающих визуальное восприятие Объекта;

хозяйственную деятельность, приводящую к изменению структуры природного ландшафта и существующих отметок рельефа более чем на 1 м, наносящую ущерб природным и природно-антропогенным объектам и комплексам, нарушению почвенного покрова и загрязнению почв, санитарному состоянию и гидрологическому режиму элементов гидрографической сети;

размещение автостоянок и парковок путем сплошного асфальтирования или мощения территории;

разведение костров, выжигание травянистой растительности (проведение палов);

устройство свалок и организацию необорудованных мест для сбора мусора.

II. Зона охраняемого природного ландшафта Объекта

1. Зона охраняемого природного ландшафта Объекта включает один регламентный участок: ЗОПЛ-1(1):

граница территории регламентного участка ЗОПЛ-1(1) проходит:

30-29 – из точки 30, с координатами 466387.70, 2170032.01, в западном направлении протяженностью 9.77 м;

29-28 – в западном направлении протяженностью 4.95 м;

28-27 – в юго-западном направлении протяженностью 11.97 м;

27-26 – в северо-западном направлении протяженностью 1.97 м;

26-25 – в северо-западном направлении протяженностью 2.69 м;

25-24 – в северо-западном направлении протяженностью 2.83 м;

24-23 – в северо-западном направлении протяженностью 2.71 м;

23-22 – в юго-западном направлении протяженностью 2.81 м;

22-21 – в юго-западном направлении протяженностью 2.87 м;

21-20 – в юго-западном направлении протяженностью 2.85 м;

20-19 – в юго-западном направлении протяженностью 2.77 м;

19-18 – в юго-западном направлении протяженностью 2.88 м;

18-17 – в юго-западном направлении протяженностью 2.55 м;

17-16 – в юго-западном направлении протяженностью 2.92 м;

16-15 – в юго-западном направлении протяженностью 2.85 м;

15-14 – в юго-западном направлении протяженностью 2.83 м;

14-13 – в южном направлении протяженностью 2.79 м;

13-12 – в юго-восточном направлении протяженностью 2.89 м;

12-11 – в юго-восточном направлении протяженностью 2.89 м;

11-10 – в юго-восточном направлении протяженностью 2.81 м;

10-9 – в юго-восточном направлении протяженностью 3.0 м;

9-8 – в юго-восточном направлении протяженностью 2.88 м;

8-7 – в юго-восточном направлении протяженностью 2.67 м;

7-6 – в юго-восточном направлении протяженностью 1.75 м;

6-5 – в юго-западном направлении протяженностью 12.62 м;

5-35 – в юго-западном направлении протяженностью 33.92 м;

35-36 – в западном направлении протяженностью 19.43 м;

36-37 – в юго-западном направлении протяженностью 17.86 м;

37-38 – в северо-западном направлении протяженностью 20.93 м;

38-39 – в северо-восточном направлении протяженностью 18.05 м;

39-40 – в северо-восточном направлении протяженностью 7.02 м;

40-41 – в северо-восточном направлении протяженностью 8.53 м;

41-42 – в северо-восточном направлении протяженностью 8.95 м;

42-43 – в северо-восточном направлении протяженностью 7.5 м;

43-44 – в северо-восточном направлении протяженностью 0.5 м;

44-45 – в северо-восточном направлении протяженностью 9.03 м;

45-46 – в северо-восточном направлении протяженностью 69.98 м;

46-47 – в восточном направлении протяженностью 13.97 м;

47-30 – в южном направлении протяженностью 35.9 м в исходную точку.

2. Особый режим использования земель и земельных участков в границе зоны охраняемого природного ландшафта Объекта:

1) разрешает:

проведение мероприятий, направленных на сохранение элементов природного ландшафта, особенностей рельефа, гидрографии;

сохранение и преемственное развитие существующего озеленения;

проведение санитарных рубок, рубок ухода, а также ландшафтных рубок древесно-кустарниковой растительности;

благоустройство и озеленение с использованием элементов, не нарушающих визуального восприятия Объекта;

установку элементов благоустройства территории (скамьи, урны);

прокладку, реконструкцию и капитальный ремонт существующих инженерных сетей и объектов инженерной инфраструктуры, необходимых для обслуживания существующих объектов капитального строительства, с последующим благоустройством территории;

реконструкцию, ремонт и капитальный ремонт существующей улично-дорожной сети;

устройство, ремонт и реконструкцию пешеходных дорожек с использованием в качестве покрытия натуральных материалов (камень, дерево, гравийная смесь) или имитирующих натуральные;

эксплуатацию и ремонт существующих шумозащитных экранов;

проведение мероприятий, направленных на обеспечение экологической, пожарной и технической безопасности;

2) запрещает:

строительство объектов капитального строительства и увеличение объемно-пространственных характеристик существующих объектов капитального строительства;

установку ограждений, нарушающих визуальное восприятие Объекта;

нарушение ландшафтных характеристик территории, в том числе изменение характеристик природного рельефа;

хозяйственную деятельность, приводящую к изменению структуры природного ландшафта и существующих отметок рельефа более чем на 1 м, наносящий ущерб природным и природно-антропогенным объектам и комплексам, нарушению почвенного покрова и загрязнению почв, санитарному состоянию и гидрологическому режиму элементов гидрографической сети;

бурение скважин;

проезд и стоянку автотранспорта вне отведенных для этих целей дорог и площадок;

размещение информационных конструкций (в том числе отдельностоящих), вывесок, указателей, искажающих визуальное восприятие Объекта;

разведение костров, выжигание травянистой растительности (проведение палов);

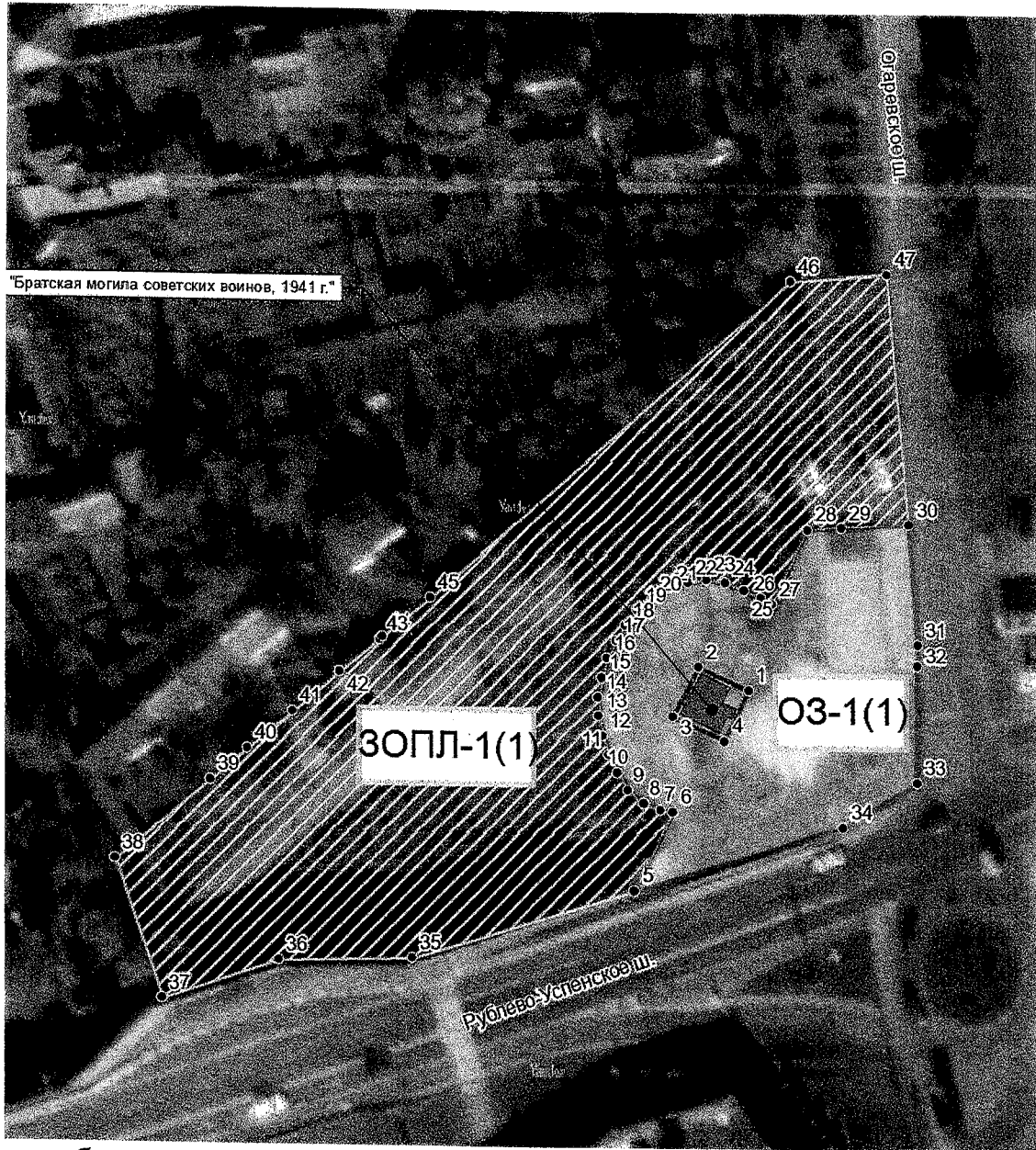
размещение и захоронение отходов производства и потребления;

устройство свалок и организацию необорудованных мест для мусора.

Приложение

к зонам охраны объекта культурного наследия
регионального значения «Братская могила советских
воинов, 1941 г.», расположенного по адресу:
Московская область, Одинцовский городской округ,
село Усово, 50 м восточнее железнодорожной станции
(далее – Объект)

Графическое описание местоположения границ зон охраны Объекта



Условные обозначения:



Объект



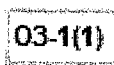
Территория Объекта



Характерные поворотные точки границ
зон охраны Объекта



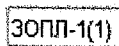
Охранная зона Объекта



Индекс режима использования земель
в границах охранной зоны и номер
регламентного участка



Зона охраняемого природного ландшафта
Объекта



Индекс режима использования земель
в границах зоны охраняемого природного
ландшафта и номер регламентного участка

Перечень координат характерных точек границ зон охраны Объекта

Сведения о местоположении границ объекта					
1. Система координат МСК-50					
2. Сведения о характерных точках границ объекта землеустройства					
Обозначение характерных точек границ	Координаты, м		Метод определения координат характерной точки	Средняя квадратическая погрешность положения характерной точки (Mt), м	Описание обозначения точки на местности (при наличии)
	X	Y			
1	2	3	4	5	6
I. Охранная зона Объекта					
Охранная зона. ОЗ-1(1)					
внешний контур:					
5	466334.77	2169991.84	Картометрический метод	0,10	—
6	466346.09	2169997.41	Картометрический метод	0,10	—
7	466346.42	2169995.69	Картометрический метод	0,10	—
8	466347.31	2169993.18	Картометрический метод	0,10	—
9	466349.20	2169990.99	Картометрический метод	0,10	—
10	466351.74	2169989.41	Картометрический метод	0,10	—
11	466354.22	2169988.08	Картометрический метод	0,10	—
12	466356.96	2169987.19	Картометрический метод	0,10	—
13	466359.81	2169986.66	Картометрический метод	0,10	—
14	466362.59	2169986.59	Картометрический метод	0,10	—
15	466365.37	2169987.12	Картометрический метод	0,10	—
16	466368.12	2169987.88	Картометрический метод	0,10	—
17	466370.70	2169989.24	Картометрический метод	0,10	—
18	466372.89	2169990.56	Картометрический метод	0,10	—
19	466375.17	2169992.32	Картометрический метод	0,10	—
20	466376.85	2169994.52	Картометрический метод	0,10	—
21	466378.31	2169996.97	Картометрический метод	0,10	—
22	466379.24	2169999.68	Картометрический метод	0,10	—
23	466379.67	2170002.46	Картометрический метод	0,10	—
24	466379.24	2170005.14	Картометрический метод	0,10	—
25	466378.14	2170007.75	Картометрический метод	0,10	—
26	466377.02	2170010.20	Картометрический метод	0,10	—
27	466376.19	2170011.98	Картометрический метод	0,10	—
28	466386.91	2170017.31	Картометрический метод	0,10	—
29	466387.18	2170022.25	Картометрический метод	0,10	—
30	466387.70	2170032.01	Картометрический метод	0,10	—
31	466370.44	2170033.27	Картометрический метод	0,10	—
32	466367.36	2170033.14	Картометрический метод	0,10	—
33	466350.55	2170033.08	Картометрический метод	0,10	—
34	466344.10	2170022.34	Картометрический метод	0,10	—
5	466334.77	2169991.84	Картометрический метод	0,10	—
Внутренний контур:					
1	466363.77	2170008.41	Картометрический метод	0,10	—
2	466367.05	2170001.24	Картометрический метод	0,10	—

1	2	3	4	5	6
3	466359.88	2169997.55	Картометрический метод	0,10	—
4	466356.40	2170004.96	Картометрический метод	0,10	—
1	466363.77	2170008.41	Картометрический метод	0,10	—
II. Зона охраняемого природного ландшафта Объекта					
Зона охраняемого природного ландшафта. ЗОПЛ-1(1)					
30	466387.70	2170032.01	Картометрический метод	0,10	—
29	466387.18	2170022.25	Картометрический метод	0,10	—
28	466386.91	2170017.31	Картометрический метод	0,10	—
27	466376.19	2170011.98	Картометрический метод	0,10	—
26	466377.02	2170010.20	Картометрический метод	0,10	—
25	466378.14	2170007.75	Картометрический метод	0,10	—
24	466379.24	2170005.14	Картометрический метод	0,10	—
23	466379.67	2170002.46	Картометрический метод	0,10	—
22	466379.24	2169999.68	Картометрический метод	0,10	—
21	466378.31	2169996.97	Картометрический метод	0,10	—
20	466376.85	2169994.52	Картометрический метод	0,10	—
19	466375.17	2169992.32	Картометрический метод	0,10	—
18	466372.89	2169990.56	Картометрический метод	0,10	—
17	466370.70	2169989.24	Картометрический метод	0,10	—
16	466368.12	2169987.88	Картометрический метод	0,10	—
15	466365.37	2169987.12	Картометрический метод	0,10	—
14	466362.59	2169986.59	Картометрический метод	0,10	—
13	466359.81	2169986.66	Картометрический метод	0,10	—
12	466356.96	2169987.19	Картометрический метод	0,10	—
11	466354.22	2169988.08	Картометрический метод	0,10	—
10	466351.74	2169989.41	Картометрический метод	0,10	—
9	466349.20	2169990.99	Картометрический метод	0,10	—
8	466347.31	2169993.18	Картометрический метод	0,10	—
7	466346.42	2169995.69	Картометрический метод	0,10	—
6	466346.09	2169997.41	Картометрический метод	0,10	—
5	466334.77	2169991.84	Картометрический метод	0,10	—
35	466324.84	2169959.40	Картометрический метод	0,10	—
36	466324.35	2169939.98	Картометрический метод	0,10	—
37	466318.66	2169923.04	Картометрический метод	0,10	—
38	466338.47	2169916.30	Картометрический метод	0,10	—
39	466350.06	2169930.14	Картометрический метод	0,10	—
40	466354.57	2169935.52	Картометрический метод	0,10	—
41	466360.05	2169942.06	Картометрический метод	0,10	—
42	466365.77	2169948.94	Картометрический метод	0,10	—
43	466370.54	2169954.73	Картометрический метод	0,10	—
44	466370.86	2169955.11	Картометрический метод	0,10	—
45	466376.60	2169962.08	Картометрический метод	0,10	—
46	466422.43	2170014.97	Картометрический метод	0,10	—
47	466423.47	2170028.91	Картометрический метод	0,10	—
30	466387.70	2170032.01	Картометрический метод	0,10	—



УТВЕРЖДЕНЫ
постановлением Правительства
Московской области
от 24.12.2024 № 1658-ПП

ТРЕБОВАНИЯ К ГРАДОСТРОИТЕЛЬНЫМ РЕГЛАМЕНТАМ
в границах территорий зон охраны объекта культурного наследия
регионального значения «Братская могила советских воинов, 1941 г.»,
расположенного по адресу: Московская область, Одинцовский городской округ,
село Усово, 50 м восточнее железнодорожной станции (далее – Объект)

I. Требования к градостроительным регламентам в границах территории охранной зоны Объекта предусматривают:

требования к градостроительным регламентам для участка ОЗ-1(1) в границах охранной зоны Объекта не устанавливаются в связи с возможной последующей эксплуатацией объектов капитального строительства в границах регламентного участка (пункт 1 статьи 36 Градостроительного кодекса Российской Федерации от 29.12.2004 № 190-ФЗ).

II. Требования к градостроительным регламентам в границах территории зоны охраняемого природного ландшафта Объекта предусматривают:

требования к градостроительным регламентам для участка ЗОЛ-1(1) в границах территории зоны охраняемого природного ландшафта Объекта не устанавливаются.

