



**ПРАВИТЕЛЬСТВО
МОСКОВСКОЙ ОБЛАСТИ**

ПОСТАНОВЛЕНИЕ

19.09.2024 № 1024-ПП

г. Красногорск

**Об установлении зон охраны объекта культурного наследия
регионального значения «Церковь Преображения Господня, 1731 г.»,
расположенного по адресу: Московская область,
городской округ Клин, деревня Борозда, дом 38А, и об утверждении требований
к градостроительным регламентам в границах территорий данных зон**

В соответствии с Земельным кодексом Российской Федерации, Градостроительным кодексом Российской Федерации, Федеральным законом от 25.06.2002 № 73-ФЗ «Об объектах культурного наследия (памятниках истории и культуры) народов Российской Федерации», Законом Московской области № 11/2018-ОЗ «Об объектах культурного наследия (памятниках истории и культуры) в Московской области» Правительство Московской области постановляет:

1. Установить зоны охраны объекта культурного наследия регионального значения «Церковь Преображения Господня, 1731 г.», расположенного по адресу: Московская область, городской округ Клин, деревня Борозда, дом 38А, в составе охранной зоны, зоны регулирования застройки и хозяйственной деятельности и зоны охраняемого природного ландшафта согласно приложению к настоящему постановлению.

2. Утвердить прилагаемые требования к градостроительным регламентам в границах территорий зон охраны объекта культурного наследия регионального значения «Церковь Преображения Господня, 1731 г.», расположенного по адресу: Московская область, городской округ Клин, деревня Борозда, дом 38А.

3. Убытки лицам, указанным в пункте 2 статьи 57¹ Земельного кодекса Российской Федерации, возмещаются органом, указанным в подпункте 3 пункта 8 статьи 57¹ Земельного кодекса Российской Федерации.

4. Убытки лицам, указанным в пункте 2 статьи 57¹ Земельного кодекса Российской Федерации, возмещаются в срок, установленный пунктом 13 статьи 57¹ Земельного кодекса Российской Федерации.

5. Министерству информации и молодежной политики Московской области обеспечить официальное опубликование (размещение) настоящего постановления на сайте Правительства Московской области в Интернет-портале Правительства Московской области (www.mosreg.ru) и на «Официальном интернет-портале правовой информации» (www.pravo.gov.ru).

6. Настоящее постановление вступает в силу на следующий день после дня его официального опубликования.

7. Контроль за выполнением настоящего постановления возложить на первого заместителя Председателя Правительства Московской области Фомина М.А.

Первый Вице-губернатор
Московской области
Председатель Правительства
Московской области



И.Н. Габдрахманов

ЗОНЫ ОХРАНЫ

объекта культурного наследия регионального значения
«Церковь Преображения Господня, 1731 г.», расположенного по адресу:
Московская область, городской округ Клин, деревня Борозда, дом 38А

В целях обеспечения сохранности объекта культурного наследия регионального значения «Церковь Преображения Господня, 1731 г.», расположенного по адресу: Московская область, городской округ Клин, деревня Борозда, дом 38А (далее – Объект), в его исторической среде на сопряженной с ним территории устанавливаются следующие зоны охраны: охранный зона, зона регулирования застройки и хозяйственной деятельности, зона охраняемого природного ландшафта.

Граница территории и режим использования территории Объекта утверждены распоряжением Главного управления культурного наследия Московской области от 18.08.2021 № 34РВ-200 «Об утверждении границы территории и режима использования территории объекта культурного наследия регионального значения «Церковь Преображения Господня, 1731 г.», расположенного по адресу: Московская область, городской округ Клин, деревня Борозда, дом 38А».

Описание местоположения границ зон охраны Объекта представлено в приложении к настоящим зонам охраны.

I. Охранный зона Объекта

1. Охранный зона Объекта включает в себя один регламентный участок ОЗ-1 :

1) граница территории участка ОЗ-1 проходит:

внешний контур:

1-2 – из исходной точки 1, с координатами 530907.98, 1331560.86, в западном направлении протяженностью 45,39 м;

2-3 – южном направлении протяженностью 53,41 м;

3-4 – в южном направлении протяженностью 27,76 м;

4-5 – в южном направлении протяженностью 16,78 м;

5-6 – в юго-восточном направлении протяженностью 29,62 м;

6-7 – в юго-западном направлении протяженностью 26,98 м;

7-8 – в юго-западном направлении протяженностью 11,47 м;

8-9 – в западном направлении протяженностью 29,47 м;

9-10 – в западном направлении протяженностью 25,92 м;

10-11 – в западном направлении протяженностью 20,38 м;

11-12 – в северном направлении протяженностью 6,78 м;
12-13 – в северном направлении протяженностью 56,44 м;
13-14 – в северном направлении протяженностью 2,12 м;
14-15 – в восточном направлении протяженностью 3,35 м;
15-16 – в северном направлении протяженностью 22,94 м;
16-17 – в северном направлении протяженностью 14,92 м;
17-18 – в северном направлении протяженностью 31,38 м;
18-19 – в западном направлении протяженностью 33,49 м;
19-20 – в западном направлении протяженностью 17,03 м;
20-21 – в северном направлении протяженностью 15,02 м;
21-22 – в восточном направлении протяженностью 30,86 м;
22-23 – в восточном направлении протяженностью 22,67 м;
23-24 – в восточном направлении протяженностью 45,67 м;
24-25 – в восточном направлении протяженностью 38,48 м;
25-26 – в северо-восточном направлении протяженностью 7,70 м;
26-27 – в восточном направлении протяженностью 31,33 м;
27-28 – в южном направлении протяженностью 2,08 м;
28-1 – в южном направлении протяженностью 16,72 м в исходную точку;
внутренний контур:

29-30 – из исходной точки 29, с координатами 530849.72, 1331495.55, в северо-восточном направлении протяженностью 9,38 м;

30-31 – в северном направлении протяженностью 6,08 м;

31-32 – в северном направлении протяженностью 20,50 м;

32-33 – в восточном направлении протяженностью 4,99 м;

33-34 – в северном направлении протяженностью 12,00 м;

34-35 – в западном направлении протяженностью 40,00 м;

35-36 – в южном направлении протяженностью 43,91 м;

36-29 – в восточном направлении протяженностью 29,70 м в исходную точку.

2. Особый режим использования земель и земельных участков в границах охранной зоны Объекта:

1) разрешает:

капитальный ремонт и реконструкцию объектов капитального строительства без изменения параметров их объемно-пространственного решения с формированием преемственного архитектурно-стилистического и цветового оформления фасадов;

прокладку, реконструкцию, ремонт и капитальный ремонт дорог и элементов их обустройства, не нарушающих целостность Объекта и не создающих угрозы его повреждения, разрушения или уничтожения, угрозы пожара;

прокладку, реконструкцию, ремонт и капитальный ремонт существующих наземных и надземных инженерных сетей с их прокладкой в подземные трассы, установку отдельно стоящего оборудования уличного освещения (соответствующего характеристикам элементов исторической среды),

с последующим благоустройством территории и рекультивацией нарушенных земель;

устройство пешеходных дорожек с использованием в качестве покрытия традиционных материалов;

благоустройство и озеленение с использованием элементов, не нарушающих визуального восприятия Объекта;

сохранение основных секторов обзора Объекта с основных дорог;

проведение работ по захоронению в соответствии с Федеральным законом от 12.01.1996 № 8-ФЗ «О погребении и похоронном деле», Законом Московской области № 115/2007-ОЗ «О погребении и похоронном деле в Московской области»;

установку временных элементов информационно-декоративного оформления (мобильные информационные конструкции), а также временных строительных ограждающих конструкций, не нарушающих визуального восприятия Объекта;

проведение работ по выявлению и научному изучению (раскопок, разведок) объектов археологического наследия (археологические полевые работы) на основании разрешения (открытого листа) с обязательной рекультивацией участков раскопок;

проведение работ по инженерной защите от паводков, укреплению склонов от оползней;

проведение санитарных рубок, рубок ухода, а также ландшафтных рубок древесно-кустарниковой растительности;

проведение мероприятий, направленных на обеспечение экологической, пожарной и технической безопасности;

2) запрещает:

размещение объектов капитального строительства, за исключением применения специальных мер, направленных на сохранение и восстановление (регенерацию) историко-градостроительной и (или) природной среды Объекта (восстановление, воссоздание, восполнение частично или полностью утраченных элементов и (или) характеристик историко-градостроительной и (или) природной среды);

хозяйственную деятельность, нарушающую целостность Объекта и создающую угрозу его повреждения, разрушения или уничтожения;

установку сплошных ограждающих конструкций, нарушающих визуальное восприятие Объекта;

размещение информационных конструкций (в том числе отдельностоящих), вывесок, указателей, искажающих визуальное восприятие Объекта;

проезд и стоянку автотранспорта вне отведённых для этих целей дорог и площадок;

самовольные посадки (порубки) деревьев и кустарников, за исключением санитарных рубок;

устройство свалок вне специально установленных мест и организацию необорудованных мест для мусора.

II. Зона регулирования застройки и хозяйственной деятельности Объекта

1. Зона регулирования застройки и хозяйственной деятельности Объекта включает в себя три регламентных участка: ЗРЗ-1, ЗРЗ-2, ЗРЗ-3:

1) граница территории участка ЗРЗ-1 проходит:

24-23 – из исходной точки 24, с координатами 530905.80, 1331479.90, в западном направлении протяженностью 45,67 м;

23-22 – в западном направлении протяженностью 22,67 м;

22-21 – в западном направлении протяженностью 30,86 м;

21-20 – в южном направлении протяженностью 15,02 м;

20-19 – в восточном направлении протяженностью 17,03 м;

19-18 – в восточном направлении протяженностью 33,49 м;

18-17 – в южном направлении протяженностью 31,38 м;

17-16 – в южном направлении протяженностью 14,92 м;

16-15 – в южном направлении протяженностью 22,94 м;

15-14 – в западном направлении протяженностью 3,35 м;

14-13 – в южном направлении протяженностью 2,12 м;

13-12 – в южном направлении протяженностью 56,44 м;

12-11 – в южном направлении протяженностью 6,78 м;

11-37 – в западном направлении протяженностью 62,75 м;

37-38 – в северо-западном направлении протяженностью 50,46 м;

38-39 – в западном направлении протяженностью 172,33 м;

39-40 – в западном направлении протяженностью 34,16 м;

40-41 – в западном направлении протяженностью 35,12 м;

41-42 – в северо-западном направлении протяженностью 88,85 м;

42-43 – в северо-восточном направлении протяженностью 92,33 м;

43-44 – в восточном направлении протяженностью 45,76 м;

44-45 – в восточном направлении протяженностью 129,75 м;

45-46 – в северном направлении протяженностью 43,97 м;

46-47 – в северном направлении протяженностью 10,81 м;

47-48 – в северо-восточном направлении протяженностью 14,92 м;

48-49 – в северном направлении протяженностью 37,46 м;

49-50 – в северном направлении протяженностью 24,19 м;

50-51 – в северо-восточном направлении протяженностью 16,45 м;

51-52 – в северо-восточном направлении протяженностью 23,90 м;

52-53 – в северо-восточном направлении протяженностью 22,57 м;

53-54 – в северо-восточном направлении протяженностью 47,94 м;

54-55 – в восточном направлении протяженностью 34,63 м;

55-56 – в восточном направлении протяженностью 156,26 м;

56-57 – в восточном направлении протяженностью 45,35 м;

57-58 – в восточном направлении протяженностью 72,60 м;

58-59 – в восточном направлении протяженностью 107,08 м;

59-60 – в южном направлении протяженностью 145,14 м;

60-61 – в западном направлении протяженностью 16,61 м;

61-62 – в западном направлении протяженностью 94,68 м;

62-63 – в юго-восточном направлении протяженностью 106,42 м;
 63-64 – в южном направлении протяженностью 29,32 м;
 64-65 – в юго-западном направлении протяженностью 144,00 м;
 65-66 – в юго-восточном направлении протяженностью 33,36 м;
 66-67 – в западном направлении протяженностью 38,15 м;
 67-68 – в северном направлении протяженностью 9,08 м;
 68-69 – в западном направлении протяженностью 99,18 м;
 69-7 – в северо-восточном направлении протяженностью 10,90 м;
 7-6 – в северо-восточном направлении протяженностью 26,98 м;
 6-70 – в северо-восточном направлении протяженностью 57,59 м;
 70-71 – в северо-восточном направлении протяженностью 26,11 м;
 71-72 – в северном направлении протяженностью 15,77 м;
 72-73 – в северном направлении протяженностью 43,22 м;
 73-74 – в западном направлении протяженностью 35,00 м;
 74-1 – в северном направлении протяженностью 47,18 м;
 1-28 – в северном направлении протяженностью 16,72 м;
 28-27 – в северном направлении протяженностью 2,08 м;
 27-26 – в западном направлении протяженностью 31,33 м;
 26-25 – в юго-западном направлении протяженностью 7,70 м;
 25-24 – в западном направлении протяженностью 38,48 м в исходную точку;

2) граница территории участка ЗРЗ-2 проходит:

2-1 – из исходной точки 2, с координатами 530895.07, 1331517.34, в восточном направлении протяженностью 45,39 м;

1-74 – в южном направлении протяженностью 47,18 м;

74-73 – в восточном направлении протяженностью 35,00 м;

73-72 – в южном направлении протяженностью 43,22 м;

72-71 – в южном направлении протяженностью 15,77 м;

71-70 – в юго-западном направлении протяженностью 26,11 м;

70-6 – в юго-западном направлении протяженностью 57,59 м;

6-5 – в северо-западном направлении протяженностью 29,62 м;

5-4 – в северном направлении протяженностью 16,78 м;

4-3 – в северном направлении протяженностью 27,76 м;

3-2 – в северном направлении протяженностью 53,41 м в исходную точку;

3) граница территории участка ЗРЗ-3 проходит:

62-61 – из исходной точки 62, с координатами 530952.28, 1331678.37, в восточном направлении протяженностью 94,68 м;

61-60 – в восточном направлении протяженностью 16,61 м;

60-75 – в восточном направлении протяженностью 35,73 м;

75-76 – в юго-восточном направлении протяженностью 8,83 м;

76-77 – в юго-восточном направлении протяженностью 38,76 м;

77-78 – в южном направлении протяженностью 15,58 м;

78-79 – в юго-западном направлении протяженностью 96,16 м;

79-64 – в северо-западном направлении протяженностью 9,03 м;

64-63 – в северном направлении протяженностью 29,32 м;

63-62 – в северо-западном направлении протяженностью 106,42 м в исходную точку.

2. Особый режим использования земель и земельных участков в границах зоны регулирования застройки и хозяйственной деятельности Объекта:

1) для участков ЗРЗ-1, ЗРЗ-2, ЗРЗ-3 разрешает:

строительство, капитальный ремонт, реконструкцию объектов капитального строительства в соответствии с требованиями к градостроительным регламентам;

размещение временных построек и сооружений, не нарушающих визуального восприятия Объекта;

прокладку, реконструкцию, ремонт и капитальный ремонт дорог и элементов их обустройства, не нарушающих целостность Объекта и не создающих угрозы его повреждения, разрушения или уничтожения, угрозы пожара;

прокладку, реконструкцию, ремонт и капитальный ремонт существующих наземных и надземных инженерных сетей с их прокладкой в подземные трассы, установку отдельностоящего оборудования уличного освещения (соответствующего характеристикам элементов исторической среды), с последующим благоустройством территории и рекультивацией нарушенных земель;

ремонт дорожного покрытия, тротуаров, пешеходных дорог;

благоустройство и озеленение с использованием элементов, не нарушающих визуального восприятия Объекта;

установку временных элементов информационно-декоративного оформления (мобильные информационные конструкции), в том числе праздничного, а также временных строительных ограждающих конструкций, не нарушающих визуального восприятия Объекта;

проведение работ по выявлению и научному изучению (раскопок, разведок) объектов археологического наследия (археологические полевые работы) на основании разрешения (открытого листа) с обязательной рекультивацией участков раскопок;

использование подземного пространства с применением мероприятий по сохранению и защите Объекта, а также зданий и сооружений, формирующих историческую застройку, от динамических нагрузок;

проведение работ по инженерной защите от паводков, укреплению склонов от оползней;

проведение мероприятий, направленных на обеспечение пожарной, экологической безопасности;

2) для участков ЗРЗ-1, ЗРЗ-2, ЗРЗ-3 запрещает:

новое строительство любых производственных, промышленных и коммунально-складских предприятий, в том числе создающих повышенные грузовые потоки, взрывоопасных и пожароопасных, загрязняющих почву, воздушный и водный бассейны;

использование строительных технологий, создающих динамические нагрузки и оказывающих негативное воздействие на Объект;

изменение исторически сложившегося характера размещения объектов капитального строительства по линии застройки улиц;

установку ограждений, нарушающих визуальное восприятие Объекта;

благоустройство территории с использованием элементов, нарушающих визуальное восприятие Объекта и объектов историко-градостроительной среды;

хозяйственную деятельность, нарушающую целостность Объекта и создающую угрозу его повреждения, разрушения или уничтожения;

размещение и захоронение отходов производства и потребления, устройство складов и захоронений ядохимикатов; размещение скотомогильников;

создание вибрационных и динамических нагрузок, представляющих опасность для Объекта, выявленных объектов культурного наследия;

размещение всех видов отдельностоящих информационных конструкций, искажающих визуальное восприятие Объекта и объектов историко-градостроительной среды, за исключением связанных с деятельностью по популяризации объектов культурного наследия;

разведение костров, выжигание травянистой растительности (проведение палов);

устройство свалок вне специально установленных мест и организацию необорудованных мест для мусора.

III. Зона охраняемого природного ландшафта Объекта

1. Зона охраняемого природного ландшафта Объекта включает в себя два регламентных участка: Л-1, Л-2:

1) граница территории участка Л-1 проходит:

44-80 – из исходной точки 44, с координатами 530865.53, 1331152.78, в северо-восточном направлении протяженностью 83,38 м;

80-81 – в северо-западном направлении протяженностью 30,93 м;

81-82 – в северном направлении протяженностью 253,52 м;

82-83 – в северном направлении протяженностью 122,14 м;

83-84 – в северном направлении протяженностью 62,57 м;

84-85 – в северном направлении протяженностью 29,85 м;

85-86 – в северо-западном направлении протяженностью 32,73 м;

86-87 – в северо-западном направлении протяженностью 54,30 м;

87-88 – в северном направлении протяженностью 32,16 м;

88-89 – в северо-западном направлении протяженностью 18,58 м;

89-90 – в северо-западном направлении протяженностью 24,25 м;

90-91 – в северном направлении протяженностью 17,16 м;

91-92 – в северном направлении протяженностью 21,50 м;

92-93 – в северо-западном направлении протяженностью 10,47 м;

93-94 – в северо-восточном направлении протяженностью 19,76 м;

94-95 – в юго-восточном направлении протяженностью 21,17 м;

95-96 – в юго-восточном направлении протяженностью 14,23 м;

- 96-97 – в юго-восточном направлении протяженностью 16,61 м;
97-98 – в юго-восточном направлении протяженностью 32,45 м;
98-99 – в восточном направлении протяженностью 33,26 м;
99-100 – в восточном направлении протяженностью 10,23 м;
100-101 – в юго-восточном направлении протяженностью 20,67 м;
101-102 – в южном направлении протяженностью 34,85 м;
102-103 – в юго-западном направлении протяженностью 51,03 м;
103-104 – в южном направлении протяженностью 42,01 м;
104-105 – в юго-восточном направлении протяженностью 34,61 м;
105-106 – в юго-восточном направлении протяженностью 109,97 м;
106-107 – в восточном направлении протяженностью 15,58 м;
107-108 – в юго-восточном направлении протяженностью 89,48 м;
108-109 – в юго-восточном направлении протяженностью 22,45 м;
109-110 – в северо-восточном направлении протяженностью 11,13 м;
110-111 – в южном направлении протяженностью 52,72 м;
111-112 – в восточном направлении протяженностью 62,52 м;
112-113 – в северном направлении протяженностью 298,10 м;
113-114 – в юго-восточном направлении протяженностью 46,93 м;
114-115 – в юго-западном направлении протяженностью 114,35 м;
115-116 – в южном направлении протяженностью 95,71 м;
116-117 – в юго-восточном направлении протяженностью 21,94 м;
117-118 – в юго-восточном направлении протяженностью 18,84 м;
118-55 – в южном направлении протяженностью 126,87 м;
55-54 – в западном направлении протяженностью 34,63 м;
54-53 – в юго-западном направлении протяженностью 47,94 м;
53-52 – в юго-западном направлении протяженностью 22,57 м;
52-51 – в юго-западном направлении протяженностью 23,90 м;
51-50 – в юго-западном направлении протяженностью 16,45 м;
50-49 – в южном направлении протяженностью 24,19 м;
49-48 – в южном направлении протяженностью 37,46 м;
48-47 – в юго-западном направлении протяженностью 14,92 м;
47-46 – в южном направлении протяженностью 10,81 м;
46-45 – в южном направлении протяженностью 43,97 м;
45-44 – в западном направлении протяженностью 129,75 м в исходную точку;
- 2) граница территории участка Л-2 проходит:
- 39-38 – из исходной точки 39, с координатами 530788.67, 1331171.40, в восточном направлении протяженностью 172,33 м;
38-37 – в юго-восточном направлении протяженностью 50,46 м;
37-11 – в восточном направлении протяженностью 62,75 м;
11-10 – в восточном направлении протяженностью 20,38 м;
10-9 – в восточном направлении протяженностью 25,92 м;
9-8 – в восточном направлении протяженностью 29,47 м;
8-7 – в северо-восточном направлении протяженностью 11,47 м;

- 7-69 – в юго-западном направлении протяженностью 10,90 м;
69-68 – в восточном направлении протяженностью 99,18 м;
68-67 – в южном направлении протяженностью 9,08 м;
67-66 – в восточном направлении протяженностью 38,15 м;
66-65 – в северо-западном направлении протяженностью 33,36 м;
65-64 – в северо-восточном направлении протяженностью 144,00 м;
64-79 – в юго-восточном направлении протяженностью 9,03 м;
79-78 – в северо-восточном направлении протяженностью 96,16 м;
78-77 – в северном направлении протяженностью 15,58 м;
77-76 – в северо-западном направлении протяженностью 38,76 м;
76-75 – в северо-западном направлении протяженностью 8,83 м;
75-119 – в восточном направлении протяженностью 56,18 м;
119-120 – в южном направлении протяженностью 51,30 м;
120-121 – в юго-западном направлении протяженностью 20,45 м;
121-122 – в южном направлении протяженностью 19,61 м;
122-123 – в юго-восточном направлении протяженностью 18,43 м;
123-124 – в восточном направлении протяженностью 18,17 м;
124-125 – в северо-восточном направлении протяженностью 58,86 м;
125-126 – в северо-восточном направлении протяженностью 38,69 м;
126-127 – в юго-восточном направлении протяженностью 96,59 м;
127-128 – в южном направлении протяженностью 56,77 м;
128-129 – в юго-восточном направлении протяженностью 81,99 м;
129-130 – в южном направлении протяженностью 39,55 м;
130-131 – в юго-западном направлении протяженностью 41,34 м;
131-132 – в западном направлении протяженностью 290,43 м;
132-133 – в юго-западном направлении протяженностью 110,32 м;
133-134 – в западном направлении протяженностью 134,24 м;
134-135 – в северо-западном направлении протяженностью 62,17 м;
135-136 – в северном направлении протяженностью 40,26 м;
136-137 – в северном направлении протяженностью 37,61 м;
137-138 – в северо-западном направлении протяженностью 55,41 м;
138-139 – в западном направлении протяженностью 45,12 м;
139-140 – в северо-западном направлении протяженностью 34,92 м;
140-141 – в северном направлении протяженностью 20,40 м;
141-142 – в западном направлении протяженностью 55,46 м;
142-143 – в западном направлении протяженностью 117,17 м;
143-144 – в юго-западном направлении протяженностью 113,13 м;
144-145 – в западном направлении протяженностью 12,64 м;
145-146 – в западном направлении протяженностью 78,56 м;
146-147 – в северном направлении протяженностью 215,87 м;
147-148 – в северо-восточном направлении протяженностью 32,90 м;
148-149 – в северном направлении протяженностью 21,75 м;
149-42 – в северо-восточном направлении протяженностью 14,04 м;

42-41 – в юго-восточном направлении протяженностью 88,85 м;

41-40 – в восточном направлении протяженностью 35,12 м;

40-39 – в восточном направлении протяженностью 34,16 м в исходную точку.

2. Особый режим использования земель и земельных участков в границах зоны охраняемого природного ландшафта Объекта:

1) для участков Л-1, Л-2 разрешает:

проведение мероприятий, направленных на сохранение элементов природного ландшафта, особенностей рельефа, элементов гидрографии — естественных (рек, ручьев, запруд) и искусственных (Екатерининского канала), русла Екатерининского канала;

проведение противозерозионных мероприятий на склонах, работ поинженерной защите от паводков, расчистку русел рек, ручьев и днищ оврагов, при наличии инженерно-геологического заключения об отсутствии негативного воздействия на гидрогеологические и экологические условия;

проведение санитарных рубок, рубок ухода, а также ландшафтных рубок древесно-кустарниковой растительности;

проведение работ по выявлению и научному изучению (раскопок, разведок) объектов археологического наследия (археологические полевые работы) на основании разрешения (открытого листа) с обязательной рекультивацией участков раскопок;

консервацию и музеефикацию срезов культурного слоя;

прокладку, реконструкцию, ремонт и капитальный ремонт дорог и элементов их обустройства, не нарушающих целостность Объекта и не создающих угрозы его повреждения, разрушения или уничтожения, угрозы пожара;

прокладку, реконструкцию, ремонт и капитальный ремонт существующих наземных и надземных инженерных сетей с их прокладкой в подземные трассы, установку отдельностоящего оборудования уличного освещения (соответствующего характеристикам элементов исторической среды), с последующим благоустройством территории и рекультивацией нарушенных земель;

устройство пешеходных дорожек с использованием в качестве покрытия традиционных материалов;

благоустройство и озеленение с использованием элементов, не нарушающих визуального восприятия Объекта;

проведение мероприятий, направленных на обеспечение экологической, пожарной безопасности;

2) для участков Л-1, Л-2 запрещает:

размещение объектов капитального строительства;

использование строительных технологий, создающих динамические нагрузки и оказывающих негативное воздействие на Объект, выявленные объекты культурного наследия и объекты историко-градостроительной среды;

хозяйственную деятельность, приводящую к изменению структуры природного ландшафта и существующих отметок рельефа, а также существующей

береговой линии реки, нарушению почвенного покрова, уровня поверхностных и подземных вод;

хозяйственную и иную деятельность, наносящую ущерб природным и природно-антропогенным объектам и комплексам, санитарному состоянию и гидрологическому режиму водных объектов и элементов гидрографической сети, связанную с загрязнением почв, влекущую за собой ухудшение экологической ситуации, снижение или уничтожение природной ценности, эстетических и рекреационных качеств территории;

устройство складов, площадок для хранения веществ, материалов и оборудования;

размещение мест захоронения промышленных, бытовых и сельскохозяйственных отходов;

строительство промышленных, жилищно-коммунальных и сельскохозяйственных объектов башенного и мачтового типа, за исключением установки молниеотводов и антенн специальной связи;

размещение вышек передающих радиотехнических объектов и других инженерных сооружений, изменяющих силуэт Объекта с основных точек его восприятия;

благоустройство территории с использованием элементов, нарушающих визуальное восприятие Объекта;

размещение автостоянок и парковок путем сплошного асфальтирования или мощения территории;

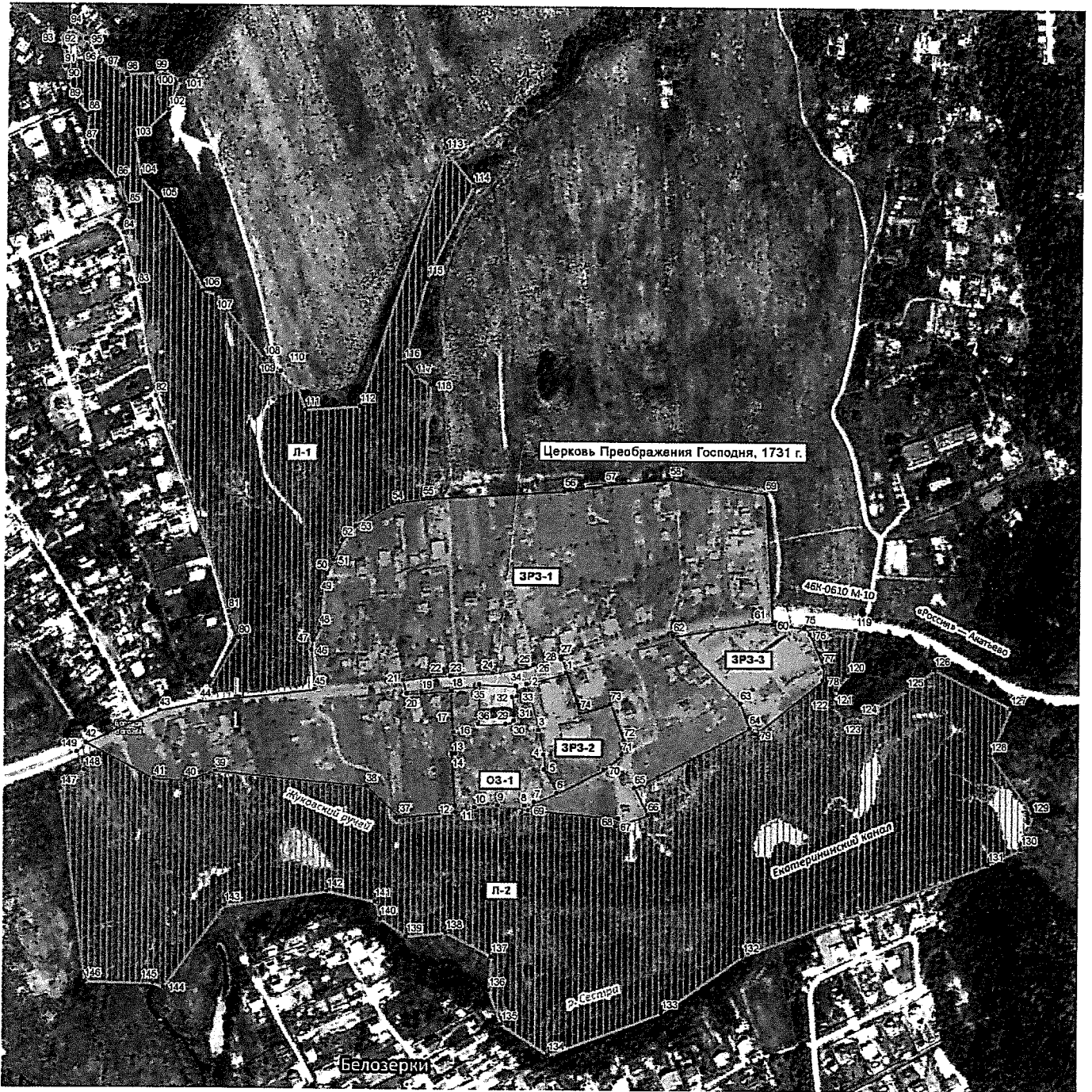
разведение костров, выжигание травянистой растительности (проведение палов);

самовольные посадки (порубки) деревьев и кустарников;




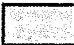

устройство свалок вне специально установленных мест и организацию необорудованных мест для мусора.

Приложение
к зонам охраны объекта культурного наследия
регионального значения «Церковь Преображения
Господня, 1731 г.», расположенного по адресу:
Московская область, городской округ Клин,
деревня Борозда, дом 38А (далее – Объект)

Графическое описание местоположения границ зон охраны Объекта



Условные обозначения:

- | | | | | | |
|---|---|---|--------------------|---|-----------------------|
|  | Объект |  | Территория Объекта |  | Охранная зона Объекта |
|  | Зона регулирования застройки и хозяйственной деятельности Объекта | | | | |
|  | Зона охраняемого природного ландшафта Объекта | | | | |

Перечень координат характерных точек границ зон охраны Объекта

Сведения о местоположении границ объекта					
1. Система координат МСК-50					
2. Сведения о характерных точках границ объекта землеустройства					
Обозначение характерных точек границ	Координаты, м		Метод определения координат характерной точки	Средняя квадратическая погрешность положения характерной точки (Mt), м	Описание обозначения точки на местности (при наличии)
	X	Y			
1	2	3	4	5	6
I. Охранная зона Объекта					
Охранная зона ОЗ-1					
Внешний контур					
1	530907.98	1331560.86	Геодезический метод	0,10	–
2	530895.07	1331517.34	Геодезический метод	0,10	–
3	530843.81	1331532.35	Геодезический метод	0,10	–
4	530816.72	1331538.42	Геодезический метод	0,10	–
5	530799.96	1331539.30	Геодезический метод	0,10	–
6	530774.30	1331554.09	Геодезический метод	0,10	–
7	530763.75	1331529.26	Геодезический метод	0,10	–
8	530759.27	1331518.70	Геодезический метод	0,10	–
9	530758.86	1331489.23	Геодезический метод	0,10	–
10	530756.07	1331463.46	Геодезический метод	0,10	–
11	530750.47	1331443.86	Геодезический метод	0,10	–
12	530757.18	1331442.90	Геодезический метод	0,10	–
13	530813.46	1331438.64	Геодезический метод	0,10	–
14	530815.58	1331438.56	Геодезический метод	0,10	–
15	530815.70	1331441.91	Геодезический метод	0,10	–
16	530838.50	1331439.40	Геодезический метод	0,10	–
17	530853.33	1331437.76	Геодезический метод	0,10	–
18	530884.66	1331435.95	Геодезический метод	0,10	–
19	530882.01	1331402.56	Геодезический метод	0,10	–
20	530880.66	1331385.58	Геодезический метод	0,10	–
21	530895.09	1331381.39	Геодезический метод	0,10	–

1	2	3	4	5	6
22	530900.29	1331411.81	Геодезический метод	0,10	–
23	530901.36	1331434.45	Геодезический метод	0,10	–
24	530905.80	1331479.90	Геодезический метод	0,10	–
25	530913.15	1331517.67	Геодезический метод	0,10	–
26	530916.58	1331524.56	Геодезический метод	0,10	–
27	530925.69	1331554.54	Геодезический метод	0,10	–
28	530923.71	1331555.19	Геодезический метод	0,10	–
1	530907.98	1331560.86	Геодезический метод	0,10	–
Внутренний контур					
29	530849.72	1331495.55	Геодезический метод	0,10	–
30	530853.46	1331504.15	Геодезический метод	0,10	–
31	530859.53	1331504.43	Геодезический метод	0,10	–
32	530879.92	1331502.34	Геодезический метод	0,10	–
33	530880.65	1331507.28	Геодезический метод	0,10	–
34	530892.55	1331505.72	Геодезический метод	0,10	–
35	530892.58	1331465.72	Геодезический метод	0,10	–
36	530848.67	1331465.87	Геодезический метод	0,10	–
29	530849.72	1331495.55	Геодезический метод	0,10	–
II. Зона регулирования застройки и хозяйственной деятельности Объекта					
Зона регулирования застройки и хозяйственной деятельности ЗРЗ-1					
24	530905.80	1331479.90	Геодезический метод	0,10	–
23	530901.36	1331434.45	Геодезический метод	0,10	–
22	530900.29	1331411.81	Геодезический метод	0,10	–
21	530895.09	1331381.39	Геодезический метод	0,10	–
20	530880.66	1331385.58	Геодезический метод	0,10	–
19	530882.01	1331402.56	Геодезический метод	0,10	–
18	530884.66	1331435.95	Геодезический метод	0,10	–
17	530853.33	1331437.76	Геодезический метод	0,10	–
16	530838.50	1331439.40	Геодезический метод	0,10	–
15	530815.70	1331441.91	Геодезический метод	0,10	–
14	530815.58	1331438.56	Геодезический метод	0,10	–

1	2	3	4	5	6
13	530813.46	1331438.64	Геодезический метод	0,10	–
12	530757.18	1331442.90	Геодезический метод	0,10	–
11	530750.47	1331443.86	Геодезический метод	0,10	–
37	530743.57	1331381.49	Геодезический метод	0,10	–
38	530776.56	1331343.31	Геодезический метод	0,10	–
39	530788.67	1331171.40	Геодезический метод	0,10	–
40	530777.68	1331139.06	Геодезический метод	0,10	–
41	530778.56	1331103.95	Геодезический метод	0,10	–
42	530817.22	1331023.95	Геодезический метод	0,10	–
43	530854.78	1331108.29	Геодезический метод	0,10	–
44	530865.53	1331152.78	Геодезический метод	0,10	–
45	530882.58	1331281.40	Геодезический метод	0,10	–
46	530926.32	1331276.96	Геодезический метод	0,10	–
47	530937.07	1331278.07	Геодезический метод	0,10	–
48	530950.41	1331284.74	Геодезический метод	0,10	–
49	530987.85	1331285.85	Геодезический метод	0,10	–
50	531011.21	1331292.15	Геодезический метод	0,10	–
51	531026.40	1331298.46	Геодезический метод	0,10	–
52	531048.28	1331308.09	Геодезический метод	0,10	–
53	531064.96	1331323.29	Геодезический метод	0,10	–
54	531090.16	1331364.07	Геодезический метод	0,10	–
55	531096.34	1331398.14	Геодезический метод	0,10	–
56	531109.19	1331553.87	Геодезический метод	0,10	–
57	531117.51	1331598.45	Геодезический метод	0,10	–
58	531125.38	1331670.62	Геодезический метод	0,10	–
59	531112.03	1331776.87	Геодезический метод	0,10	–
60	530967.34	1331788.18	Геодезический метод	0,10	–
61	530968.69	1331771.62	Геодезический метод	0,10	–
62	530952.28	1331678.37	Геодезический метод	0,10	–
63	530878.83	1331755.38	Геодезический метод	0,10	–
64	530851.55	1331766.13	Геодезический метод	0,10	–

1	2	3	4	5	6
65	530782.17	1331639.95	Геодезический метод	0,10	–
66	530752.49	1331655.19	Геодезический метод	0,10	–
67	530739.24	1331619.42	Геодезический метод	0,10	–
68	530747.97	1331621.93	Геодезический метод	0,10	–
69	530754.84	1331522.99	Геодезический метод	0,10	–
7	530763.75	1331529.26	Геодезический метод	0,10	–
6	530774.30	1331554.09	Геодезический метод	0,10	–
70	530801.18	1331605.02	Геодезический метод	0,10	–
71	530818.67	1331624.41	Геодезический метод	0,10	–
72	530834.29	1331626.52	Геодезический метод	0,10	–
73	530874.58	1331610.87	Геодезический метод	0,10	–
74	530863.85	1331577.56	Геодезический метод	0,10	–
1	530907.98	1331560.86	Геодезический метод	0,10	–
28	530923.71	1331555.19	Геодезический метод	0,10	–
27	530925.69	1331554.54	Геодезический метод	0,10	–
26	530916.58	1331524.56	Геодезический метод	0,10	–
25	530913.15	1331517.67	Геодезический метод	0,10	–
24	530905.80	1331479.90	Геодезический метод	0,10	–
Зона регулирования застройки и хозяйственной деятельности ЗРЗ-2					
2	530895.07	1331517.34	Геодезический метод	0,10	–
1	530907.98	1331560.86	Геодезический метод	0,10	–
74	530863.85	1331577.56	Геодезический метод	0,10	–
73	530874.58	1331610.87	Геодезический метод	0,10	–
72	530834.29	1331626.52	Геодезический метод	0,10	–
71	530818.67	1331624.41	Геодезический метод	0,10	–
70	530801.18	1331605.02	Геодезический метод	0,10	–
6	530774.30	1331554.09	Геодезический метод	0,10	–
5	530799.96	1331539.30	Геодезический метод	0,10	–
4	530816.72	1331538.42	Геодезический метод	0,10	–
3	530843.81	1331532.35	Геодезический метод	0,10	–
2	530895.07	1331517.34	Геодезический метод	0,10	–

1	2	3	4	5	6
Зона регулирования застройки и хозяйственной деятельности ЗРЗ-3					
62	530952.28	1331678.37	Геодезический метод	0,10	–
61	530968.69	1331771.62	Геодезический метод	0,10	–
60	530967.34	1331788.18	Геодезический метод	0,10	–
75	530964.43	1331823.79	Геодезический метод	0,10	–
76	530957.91	1331829.75	Геодезический метод	0,10	–
77	530922.61	1331845.76	Геодезический метод	0,10	–
78	530907.04	1331845.39	Геодезический метод	0,10	–
79	530844.78	1331772.10	Геодезический метод	0,10	–
64	530851.55	1331766.13	Геодезический метод	0,10	–
63	530878.83	1331755.38	Геодезический метод	0,10	–
62	530952.28	1331678.37	Геодезический метод	0,10	–
III. Зона охраняемого природного ландшафта Объекта					
Зона охраняемого природного ландшафта Л-1					
44	530865.53	1331152.78	Геодезический метод	0,10	–
80	530937.62	1331194.68	Геодезический метод	0,10	–
81	530965.98	1331182.34	Геодезический метод	0,10	–
82	531203.79	1331094.48	Геодезический метод	0,10	–
83	531323.72	1331071.42	Геодезический метод	0,10	–
84	531383.30	1331052.28	Геодезический метод	0,10	–
85	531412.49	1331058.53	Геодезический метод	0,10	–
86	531441.68	1331043.73	Геодезический метод	0,10	–
87	531481.51	1331006.82	Геодезический метод	0,10	–
88	531513.62	1331008.70	Геодезический метод	0,10	–
89	531526.96	1330995.77	Геодезический метод	0,10	–
90	531548.86	1330985.35	Геодезический метод	0,10	–
91	531565.33	1330980.55	Геодезический метод	0,10	–
92	531586.81	1330979.51	Геодезический метод	0,10	–
93	531594.31	1330972.21	Геодезический метод	0,10	–
94	531608.49	1330985.97	Геодезический метод	0,10	–
95	531596.61	1331003.49	Геодезический метод	0,10	–

1	2	3	4	5	6
96	531587.64	1331014.54	Геодезический метод	0,10	–
97	531573.04	1331022.46	Геодезический метод	0,10	–
98	531558.45	1331051.44	Геодезический метод	0,10	–
99	531561.16	1331084.60	Геодезический метод	0,10	–
100	531564.08	1331094.40	Геодезический метод	0,10	–
101	531553.44	1331112.12	Геодезический метод	0,10	–
102	531520.92	1331099.61	Геодезический метод	0,10	–
103	531485.89	1331062.50	Геодезический метод	0,10	–
104	531444.58	1331070.14	Геодезический метод	0,10	–
105	531419.37	1331093.86	Геодезический метод	0,10	–
106	531321.36	1331143.72	Геодезический метод	0,10	–
107	531317.19	1331158.74	Геодезический метод	0,10	–
108	531247.00	1331214.23	Геодезический метод	0,10	–
109	531234.68	1331232.99	Геодезический метод	0,10	–
110	531240.70	1331242.35	Геодезический метод	0,10	–
111	531191.88	1331262.24	Геодезический метод	0,10	–
112	531197.35	1331324.52	Геодезический метод	0,10	–
113	531481.48	1331414.71	Геодезический метод	0,10	–
114	531444.97	1331444.20	Геодезический метод	0,10	–
115	531341.06	1331396.46	Геодезический метод	0,10	–
116	531248.38	1331372.58	Геодезический метод	0,10	–
117	531231.53	1331386.63	Геодезический метод	0,10	–
118	531223.10	1331403.48	Геодезический метод	0,10	–
55	531096.34	1331398.14	Геодезический метод	0,10	–
54	531090.16	1331364.07	Геодезический метод	0,10	–
53	531064.96	1331323.29	Геодезический метод	0,10	–
52	531048.28	1331308.09	Геодезический метод	0,10	–
51	531026.40	1331298.46	Геодезический метод	0,10	–
50	531011.21	1331292.15	Геодезический метод	0,10	–
49	530987.85	1331285.85	Геодезический метод	0,10	–
48	530950.41	1331284.74	Геодезический метод	0,10	–

1	2	3	4	5	6
47	530937.07	1331278.07	Геодезический метод	0,10	–
46	530926.32	1331276.96	Геодезический метод	0,10	–
45	530882.58	1331281.40	Геодезический метод	0,10	–
44	530865.53	1331152.78	Геодезический метод	0,10	–
Зона охраняемого природного ландшафта Л-2					
39	530788.67	1331171.40	Геодезический метод	0,10	–
38	530776.56	1331343.31	Геодезический метод	0,10	–
37	530743.57	1331381.49	Геодезический метод	0,10	–
11	530750.47	1331443.86	Геодезический метод	0,10	–
10	530756.07	1331463.46	Геодезический метод	0,10	–
9	530758.86	1331489.23	Геодезический метод	0,10	–
8	530759.27	1331518.70	Геодезический метод	0,10	–
7	530763.75	1331529.26	Геодезический метод	0,10	–
69	530754.84	1331522.99	Геодезический метод	0,10	–
68	530747.97	1331621.93	Геодезический метод	0,10	–
67	530739.24	1331619.42	Геодезический метод	0,10	–
66	530752.49	1331655.19	Геодезический метод	0,10	–
65	530782.17	1331639.95	Геодезический метод	0,10	–
64	530851.55	1331766.13	Геодезический метод	0,10	–
79	530844.78	1331772.10	Геодезический метод	0,10	–
78	530907.04	1331845.39	Геодезический метод	0,10	–
77	530922.61	1331845.76	Геодезический метод	0,10	–
76	530957.91	1331829.75	Геодезический метод	0,10	–
75	530964.43	1331823.79	Геодезический метод	0,10	–
119	530963.63	1331879.96	Геодезический метод	0,10	–
120	530912.83	1331872.81	Геодезический метод	0,10	–
121	530896.98	1331859.88	Геодезический метод	0,10	–
122	530877.59	1331856.96	Геодезический метод	0,10	–
123	530864.45	1331869.89	Геодезический метод	0,10	–
124	530867.37	1331887.82	Геодезический метод	0,10	–
125	530898.02	1331938.07	Геодезический метод	0,10	–

1	2	3	4	5	6
126	530922.42	1331968.10	Геодезический метод	0,10	–
127	530881.62	1332055.65	Геодезический метод	0,10	–
128	530828.98	1332034.38	Геодезический метод	0,10	–
129	530763.39	1332083.58	Геодезический метод	0,10	–
130	530725.84	1332071.17	Геодезический метод	0,10	–
131	530706.98	1332034.38	Геодезический метод	0,10	–
132	530598.47	1331764.98	Геодезический метод	0,10	–
133	530533.23	1331676.01	Геодезический метод	0,10	–
134	530483.15	1331551.46	Геодезический метод	0,10	–
135	530516.10	1331498.74	Геодезический метод	0,10	–
136	530553.66	1331484.25	Геодезический метод	0,10	–
137	530591.23	1331486.22	Геодезический метод	0,10	–
138	530616.27	1331436.80	Геодезический метод	0,10	–
139	530611.00	1331391.99	Геодезический метод	0,10	–
140	530629.90	1331362.62	Геодезический метод	0,10	–
141	530649.18	1331355.95	Геодезический метод	0,10	–
142	530658.78	1331301.32	Геодезический метод	0,10	–
143	530640.00	1331185.67	Геодезический метод	0,10	–
144	530547.58	1331120.43	Геодезический метод	0,10	–
145	530551.88	1331108.54	Геодезический метод	0,10	–
146	530551.88	1331029.98	Геодезический метод	0,10	–
147	530765.32	1330997.68	Геодезический метод	0,10	–
148	530786.38	1331022.96	Геодезический метод	0,10	–
149	530806.55	1331014.82	Геодезический метод	0,10	–
42	530817.22	1331023.95	Геодезический метод	0,10	–
41	530778.56	1331103.95	Геодезический метод	0,10	–
40	530777.68	1331139.06	Геодезический метод	0,10	–
39	530788.67	1331171.40	Геодезический метод	0,10	–



УТВЕРЖДЕНЫ
постановлением Правительства
Московской области
от 19.09.2024 № 1024-ПП

ТРЕБОВАНИЯ К ГРАДОСТРОИТЕЛЬНЫМ РЕГЛАМЕНТАМ
в границах территорий зон охраны объекта культурного наследия
регионального значения «Церковь Преображения Господня, 1731 г.»,
расположенного по адресу: Московская область,
городской округ Клин, деревня Борозда, дом 38А (далее – Объект)

I. Требования к градостроительным регламентам в границах территории охранной зоны Объекта предусматривают:

возведение визуально проницаемых ограждений – в том числе ограждения общей территории кладбища – с высотными параметрами до 1,8 м.

II. Требования к градостроительным регламентам в границах территории зоны регулирования застройки и хозяйственной деятельности Объекта предусматривают:

1) для участка ЗРЗ-1:

применение ограждений с высотными параметрами, не превышающими отметку в 1,8 м;

максимальную высоту застройки от существующего уровня земли (объектов капитального строительства) в границах регламентного участка по верхней отметке – 12,0 м;

2) для участка ЗРЗ-2:

сохранение существующего типа застройки;

адаптацию архитектурно-стилистических характеристик при строительстве, ремонте и реконструкции объектов капитального строительства к окружающей историко-градостроительной среде;

использование при отделке фасадов существующих зданий и объектов нового строительства натуральных или имитирующих натуральные отделочных материалов (керамический кирпич, дерево, штукатурка с окраской, натуральный камень и пр.);

применение визуально проницаемых деревянных или металлических заборов (штакетниковых, решетчатых, сетчатых, кованых, сварных, литых), каменных ограждений с высотными параметрами, не превышающими отметку в 1,8 м;

конфигурацию кровли – скатную, без изломов, максимальный угол – 30 градусов;

максимальную высоту застройки от существующего уровня земли (объектов капитального строительства) в границах регламентного участка по верхней отметке – 12,0 м;

максимальную протяженность фасада – 15 м;

3) для участка ЗРЗ-3:

сохранение существующего типа застройки;

адаптацию архитектурно-стилистических характеристик при строительстве, ремонте и реконструкции объектов капитального строительства к окружающей историко-градостроительной среде;

использование при отделке фасадов существующих зданий и объектов нового строительства натуральных или имитирующих натуральные отделочных материалов (керамический кирпич, дерево, штукатурка с окраской, натуральный камень и пр.);

применение визуально проницаемых деревянных или металлических заборов (штaketниковых, решетчатых, сетчатых, кованых, сварных, литых), каменных ограждений с высотными параметрами, не превышающими отметку в 1,8 м;

конфигурацию кровли – скатную, без изломов, максимальный угол – 30 градусов;

максимальную высоту застройки от существующего уровня земли (объектов капитального строительства) в границах регламентного участка по верхней отметке – 12,0 м;

максимальную протяженность фасада – 25 м.

III. Требования к градостроительным регламентам в границах территории зоны охраняемого природного ландшафта Объекта не устанавливаются.

