



**ПРАВИТЕЛЬСТВО
МОСКОВСКОЙ ОБЛАСТИ**

ПОСТАНОВЛЕНИЕ

29.09.2021 № 945/32

г. Красногорск

О внесении изменений в постановление Правительства Московской области от 24.06.2013 № 440/26 «Об утверждении проекта планировки территории для размещения линейного объекта капитального строительства – путепровода через железную дорогу на 1 км автомобильной дороги «Ступино - Городище - Озёры» (г. Ступино)»

В соответствии с Градостроительным кодексом Российской Федерации, Законом Московской области № 36/2007-ОЗ «О Генеральном плане развития Московской области», Схемой территориального планирования Московской области – основными положениями градостроительного развития, утвержденной постановлением Правительства Московской области от 11.07.2007 № 517/23 «Об утверждении Схемы территориального планирования Московской области – основных положений градостроительного развития», Схемой территориального планирования транспортного обслуживания Московской области, утвержденной постановлением Правительства Московской области от 25.03.2016 № 230/8 «Об утверждении Схемы территориального планирования транспортного обслуживания Московской области», учитывая решение Градостроительного совета Московской области от 12.05.2021, Правительство Московской области постановляет:

1. Внести в постановление Правительства Московской области от 24.06.2013 № 440/26 «Об утверждении проекта планировки территории для размещения линейного объекта капитального строительства – путепровода через железную дорогу на 1 км автомобильной дороги «Ступино - Городище - Озёры» (г. Ступино)» (далее – постановление) следующее изменение:

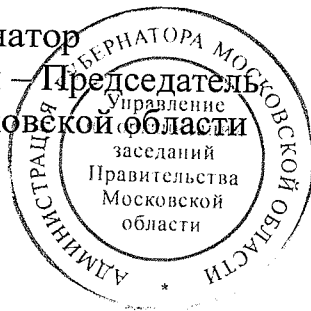
в пункте 3 слова «Елянюшкина Г.В.» заменить словами «Фомина М.А.».

2. Внести в проект планировки территории для размещения линейного объекта капитального строительства – путепровода через железную дорогу на 1 км автомобильной дороги «Ступино - Городище - Озёры» (г. Ступино), утвержденный постановлением (далее – проект планировки территории), изменения утвердив его в новой редакции (прилагается).

3. Комитету по архитектуре и градостроительству Московской области в семидневный срок со дня принятия настоящего постановления направить главе городского округа Ступино Московской области проект планировки территории.

4. Главному управлению по информационной политике Московской области обеспечить официальное опубликование настоящего постановления в газете «Ежедневные новости. Подмосковье», «Информационном вестнике Правительства Московской области», размещение (опубликование) на сайте Правительства Московской области в Интернет-портале Правительства Московской области и на «Официальном интернет-портале правовой информации» (www.pravo.gov.ru).

Первый Вице-губернатор
Московской области – Председатель
Правительства Московской области



И.Н. Габдрахманов

УТВЕРЖДЕН
постановлением Правительства
Московской области
от 29.09.2021 № 945/32

«УТВЕРЖДЕН
постановлением Правительства
Московской области
от 24.06.2013 № 440/26
(в редакции постановления Правительства
Московской области
от 29.09.2021 № 945/32)

Проект планировки территории для размещения линейного объекта капитального строительства – путепровода через железную дорогу на 1 км автомобильной дороги «Ступино – Городище – Озёры» (г. Ступино)

Проект планировки территории для размещения линейного объекта капитального строительства – путепровода через железную дорогу на 1 км автомобильной дороги «Ступино – Городище – Озёры» (г. Ступино) (далее – проект планировки территории) подготовлен в соответствии с Градостроительным кодексом Российской Федерации, Законом Московской области № 36/2007-ОЗ «О Генеральном плане развития Московской области», Схемой территориального планирования Московской области – основных положений градостроительного развития, утвержденной постановлением Правительства Московской области от 11.07.2007 № 517/23 «Об утверждении Схемы территориального планирования Московской области – основных положений градостроительного развития», Схемой территориального планирования транспортного обслуживания Московской области, утвержденной постановлением Правительства Московской области от 25.03.2016 № 230/8 «Об утверждении Схемы территориального планирования транспортного обслуживания Московской области», на основании распоряжения Главного управления архитектуры и градостроительства Московской области от 02.07.2012 № 42 «О подготовке проекта планировки и проекта межевания территории для строительства путепровода через ж/д на 1 км автомобильной дороги «Ступино – Городище – Озёры» (г. Ступино) и распоряжения Комитета по архитектуре и градостроительству Московской области от 11.02.2021 № 27РВ-45 «О подготовке изменений в проект планировки территории для размещения линейного объекта капитального строительства – путепровода через железную дорогу на 1 км автомобильной дороги «Ступино – Городище – Озёры» (г. Ступино).

Проект планировки территории подготовлен государственным автономным учреждением Московской области «Научно-исследовательский и проектный институт градостроительства» по заказу Общества с ограниченной ответственностью «Аистэм».

Проект планировки территории подготовлен в целях выделения элементов планировочной структуры, установления границ территорий общего пользования, границ зон планируемого размещения объектов капитального строительства, определения характеристик планируемого развития территории.

Проект планировки территории подготовлен с использованием материалов, специализированных научно-исследовательских и проектных организаций, результатов инженерных изысканий в соответствии с требованиями технических регламентов.

1. Проект планировки территории.

Проект планировки территории состоит из основной части, которая подлежит утверждению, и материалов по ее обоснованию.

Основная часть проекта планировки территории включает в себя:

Раздел 1. Положения о размещении линейного объекта капитального строительства, в котором приведены:

сведения о размещении объектов, характеристики планируемого развития территории, развитие элементов планировочной структуры;

функционально-планировочная организация территории;

характеристики развития транспортной инфраструктуры;

характеристики реорганизации инженерной инфраструктуры;

мероприятия по охране окружающей среды;

ведомость координат точек перелома красных линий.

Раздел 2. Графическая часть, включающая в себя:

Чертежи планировки территории, на которых отображаются:

красные линии;

линии, обозначающие дороги, улицы, проезды, включая тротуары, линии связи, объекты инженерной и транспортной инфраструктур, включая наземные пешеходные переходы;

границы зон планируемого размещения объектов капитального строительства.

2. Проект межевания территории.

Проект межевания территории состоит из основной части, которая подлежит утверждению, и материалов по обоснованию этого проекта.

Основная часть проекта межевания территории включает в себя:

Раздел 1. Текстовую часть, в которой приведены:

ведомость формируемых земельных участков для строительства;

каталог координат поворотных точек границ формируемых земельных участков для строительства.

Раздел 2. Чертежи межевания территории.

Материалы по обоснованию проекта планировки содержат¹:

пояснительную записку;

графические материалы:

схему расположения элемента планировочной структуры;

схему использования территории в период подготовки проекта планировки территории (опорный план);

схему организации улично-дорожной сети и схему движения транспорта;

схему границ зон с особыми условиями использования территории;

существующие и планируемые поперечные профили автомобильных дорог;

схему размещения инженерных сетей и сооружений;

разбивочный чертёж-акт установления (корректировки) красных линий;

схему вертикальной планировки и инженерной подготовки территории.

1. Проект планировки территории

Раздел 1. Положения о размещении линейного объекта капитального строительства

Строительство путепровода через железную дорогу на 1 км автомобильной дороги «Ступино – Городище – Озёры» (далее – транспортная развязка) обеспечит связь между территориями городского поселения Ступино, разделенными путями Павелецкого направления Московской железной дороги, улучшит условия движения транспорта за счет ликвидации задержек автотранспорта на железнодорожном переезде.

¹ информация по составу материалов по обоснованию проекта планировки территории приведена в информационно-справочных целях и не является утверждаемой.

Сведения о размещении объектов, характеристики планируемого развития территории, развитие элементов планировочной структуры

Формирование транспортной развязки со строительством путепровода в районе железнодорожного переезда в г. Ступино, обеспечивающей связи между районами г. Ступино, разделёнными путями Павелецкого направления Московской железной дороги (далее – МЖД), планируется за счёт реконструкции участков существующих магистральных улиц общегородского значения, строительства путепровода и съездов:

- магистральная улица общегородского значения Академика Белова;
- магистральная улица общегородского значения Староситненское шоссе;
- магистральная улица общегородского значения Пристанционная;
- магистральная улица общегородского значения Проспект Победы;
- магистральная улица общегородского значения Колхозная;
- путепровод, соединяющий ул. Академика Белова и ул. Староситненское шоссе;
- съезды № 5, 14, соединяющие ул. Академика Белова с ул. Проспект Победы;
- съезды № 8, 9, 10, 11, соединяющие ул. Староситненское шоссе с ул. Колхозная;
- регулируемый железнодорожный переезд через Павелецкое направление МЖД;
- съезд № 2, соединяющий ул. Староситненское шоссе с ул. Пристанционной;
- съезды № 1, 3, 4, соединяющие ул. Академика Белова с ул. Пристанционной.

Территории, прилегающие к рассматриваемым участкам транспортной развязки, включают в себя территории существующих, строящихся и планируемых объектов.

Существующие территории включают: жилую застройку, объекты образования, учреждения обслуживания, коммунально-складские объекты, производственные, промышленные объекты, объекты транспорта, пожарное депо, объекты инженерной инфраструктуры.

Территории строящихся объектов включают: территории храмового комплекса, малоэтажной застройки, гостиничного комплекса.

Планируемые территории включают территории многоэтажной жилой застройки, административно-делового и торгово-делового назначения, учреждений обслуживания, объектов транспорта, пожарного депо, производственных, производственно-складских комплексов.

На территории расположены объекты инженерной инфраструктуры с охраняемыми зонами:

- распределительные газопроводы;
- газораспределительные пункты (ГРП);
- газопроводы высокого давления $P \leq 0,6$ МПа диаметрами 225, 200, 110, 50 мм;
- газопроводы среднего давления $P \leq 0,3$ МПа диаметрами 200, 150, 100 мм;
- газопроводы низкого давления $P \leq 0,005$ МПа диаметрами 89, 57 мм;
- кабельные и воздушные линии электропередачи напряжением 110, 10, 6 кВ;
- кабельные линии связи;
- насосная станция бытовой канализации;
- очистные сооружения поверхностного стока закрытого типа;
- аварийно-регулирующая емкость;
- очистные сооружения промышленных ливневых стоков.

При строительстве транспортной развязки сохраняется местоположение и пешеходная доступность памятного знака (пушки) по Проспекту Победы. Въездная стелла (самолет) переносится на участок, ограниченный ул. Академика Белова и съездами № 3 и № 14 транспортной развязки.

Функционально-планировочная организация территории

Проектом планировки территории определены объекты инженерной инфраструктуры, обеспечивающие функционирование транспортной развязки в районе железнодорожного переезда в г. Ступино, а также зоны с особыми условиями использования территории (охраняемые зоны линий электропередач, охраняемые зоны объектов распределительной сети газоснабжения, охраняемые зоны

линейных сооружений связи, санитарно-защитные зоны от промышленных объектов, ливневых, хозяйственно - бытовых и дождевых стоков).

Характеристики развития транспортной инфраструктуры

Планируемая транспортная развязка формируется за счёт следующих мероприятий:
 строительства путепровода по основному ходу; строительства съездов в продолжение магистральных улиц, входящих в транспортный узел;
 строительства съездов с транспортной развязки на примыкающие улицы; реконструкции участков магистральных улиц на подходах к развязке.

Перечень мероприятий по строительству и реконструкции направлений и съездов транспортной развязки, реконструкции примыкающих к ней улиц с планируемыми параметрами

№ п/п	Наименования направлений / съезды	Мероприятия	Протяжённость по оси, км	Ширина проезжей части, м	Ширина полосы движения, м	Ширина пешеходных тротуаров, м
1	Съезд № 1	С	0,19	5,0	5,0	2,25
2	Съезд № 2	С	0,45	7,0	3,5	2,25
3	Съезд № 3	С	0,40	5,5	2,75	–
4	Съезд № 4	С	0,26	5,5	2,75	–
5	Съезд № 5	С	0,24	7,0	3,5	3,0
6	Направление № 6 (путепровод)	С	0,45	15,6	3,9	2,25
7	Направление № 7 (ул. Пристанционная)	Р	0,47	14,0	3,5	3,0
8	Съезд № 8	С	0,40	5,5	2,75	3,0
9	Съезд № 9	С	0,25	5,5	2,75	–
10	Съезд № 10	С	0,35	5,5	2,75	–
11	Съезд № 11	С	0,24	5,5	2,75	–
12	Направление № 12 (до развилки, проектируемой ул. № 2 и ул. Колхозной)	С	0,16	14,0	3,5	3,0
13	Направление № 13 (Староситненское шоссе, автомобильная дорога «Ступино-Малино»)	Р	0,42	14,0	3,5	3,0
14	Съезд № 14	С	0,22	7,0	3,5	3,0
15	Направление № 15 (ул. Академика Белова, автомобильная дорога «М-4 «Дон» - Ступино»)	Р	0,45	14,0	3,5	3,0
16	Пер. Metallургов	Р	0,41	10,5	3,5	3,0
17	Проспект Победы	Р	0,59	7,0 – 14,0	3,5	3,0
18	Ул. Чкалова	Р	0,08	8,0	4,0	3,0

С – строительство, Р – реконструкция.

Для обеспечения связей прилегающих территорий с планируемыми и реконструируемыми участками улиц предусматривается реконструкция существующих и строительство новых съездов. В связи со строительством съезда на путепровод закрывается проезд к ресторану «МакДональдс» от ул. Пристанционной.

Перечень мероприятий по организации связей прилегающих территорий с планируемыми улицами и съездами

№ п/п	Территория / объект	Мероприятия
	Съезды с ул. Пристанционной	
1	Планируемое пожарное депо	С
2	Ступинский филиал МАТИ	Р
3	Завод СМК	Р
4	Пожарное депо Ступинского ОГПС и отделение связи	Р
5	Жилой дом	Р
	Съезды с Проспекта Победы	
6	АЗС	Р
7	Комплекс зданий, ресторан «МакДональдс»	Р
8	Храмовый комплекс, бизнес гостиница, жилые дома	С
9	Торговый центр (реконструкция выезда со смещением южнее существующего примыкания)	Р
10	Планируемый гостинично-ресторанный комплекс	С
11	Торговый центр с автостоянкой	С
	Съезды с ул. Академика Белова	
12	Планируемое пожарное депо	С
13	Железнодорожная станция Ступино (2 съезда)	Р
	Староситненское шоссе	
14	Ул. Донбасская, аллея Кедрова	Р
15	Керамогранитный завод (2 съезда)	Р
16	АЗС	Р

С – строительство, Р – реконструкция.

Ширина проезжей части съездов – 6 м, радиусы скругления проезжей части составят 6 – 8 м.

Движение общественного транспорта предусмотрено по всем существующим направлениям магистральных улиц, за исключением участка Проспекта Победы. Маршруты, следующие в настоящее время по Проспекту Победы в направлении к центру города, предусмотрены по ул. Пристанционной и пер. Metallургов.

Планируется перенос автобусных остановок: по ул. Пристанционной на 250 – 300 м в направлении от ресторана «МакДональдс» к пер. Metallургов; по Староситненскому шоссе – на 170 – 200 м на северо-восток в сторону АЗС.

Организация светофорного регулирования предусмотрена:

на ул. Академика Белова в районе железнодорожной станции Ступино и примыкания съезда к планируемому пожарному депо; на примыкании пер. Metallургов к ул. Пристанционной и Проспекту Победы;

на перекрестке, образованном пересечением съездов с развязки и ул. Колхозной;

на пересечении ул. Колхозной и проектируемой ул. № 2.

Для организации безопасного движения пешеходов в проекте планировки предусмотрено строительство трёх надземных пешеходных переходов:

через ул. Пристанционную у проходных завода СМК;

через ул. Академика Белова в районе железнодорожной станции Ступино;
через Староситненское шоссе рядом с планируемой автобусной остановкой у керамогранитного завода.

Предусмотрена организация дополнительных наземных пешеходных переходов на перекрёстках со светофорным регулированием на пересечении ул. Пристанционной и пер. Metallургов, на пересечении ул. Колхозной и проектируемой ул. № 2; на Проспекте Победы в районе планируемого храмового комплекса.

Характеристики реорганизации инженерной инфраструктуры

При строительстве транспортной развязки в районе железнодорожного переезда в г. Ступино Московской области в отношении инженерной инфраструктуры предусмотрено:

реконструкция и вынос инженерных коммуникаций и сооружений, попадающих в зону размещения линейного объекта, в строгом соответствии с требованиями нормативных документов и технических условий, выданных эксплуатирующими организациями и владельцами объектов инженерной инфраструктуры;

сбор, отвод и очистка поверхностного стока; наружное электроосвещение.

Для нормального функционирования и ввода в эксплуатацию планируемой транспортной развязки запланировано строительство:

закрытой и открытой сети дождевой канализации, водопропускных труб;
трех комплексов локальных очистных сооружений поверхностного стока;
сети наружного освещения.

Для обеспечения требуемых условий эксплуатации и соответствующих параметров по надёжности функционирования существующих инженерных коммуникаций предусмотрены реконструкция и вынос из зоны строительства:

участков воздушных и кабельных линий электропередачи напряжением 110, 10 и 0,4 кВ;
кабелей связи;

участков водопроводных сетей;

напорных и самотечных коллекторов бытовой канализации;

газорегуляторного пункта;

газопроводов высокого $P \leq 0,6$ МПа и среднего $P \leq 0,3$ МПа давления;

участков тепловых сетей.

Реконструкция и строительство объектов инженерной инфраструктуры

№ п/п	Объекты инженерной инфраструктуры	Мероприятия	Параметры планируемого развития инженерной инфраструктуры	Занимаемая территория, га
1.	Водоснабжение			
1.1	Водопроводная сеть диаметром 100 мм	Реконструкция (перекладка участка), в том числе:	-	-
		Демонтаж	0,257 км	0,0026
		Строительство (прокладка по новой трассе)	0,284 км	0,0028
1.2	Водопроводная сеть диаметром 110 мм	Реконструкция (перекладка участка), в том числе:	-	-
		Демонтаж	0,092 км	0,0010
		Строительство (прокладка по новой трассе)	0,119 км	0,0013

№ п/п	Объекты инженерной инфраструктуры	Мероприятия	Параметры планируемого развития инженерной инфраструктуры	Занимаемая территория, га
1.3	Водопроводная сеть диаметром 150 мм	Реконструкция с увеличением диаметра (перекладка участка), в том числе:	-	-
		Демонтаж	0,041 км	0,0006
		Строительство (прокладка по новой трассе)	0,047 км	0,0007
1.4	Водопроводная сеть диаметром 63 мм / диаметром 100 мм / диаметром 300 мм	Реконструкция (перекладка участка), в том числе:	-	-
		Демонтаж	0,069 км	0,0020
		Строительство (прокладка по новой трассе)	0,070 км	0,0021
2.	Водоотведение			
2.1	Напорный канализационный коллектор диаметром 400 мм	Реконструкция (перекладка участка), в том числе:	-	-
		Демонтаж	0,507 км	0,0203
		Строительство (прокладка по новой трассе)	0,602 км	0,0241
2.2	Самотечный канализационный коллектор диаметром 250 мм	Реконструкция (перекладка участка), в том числе:	-	-
		Демонтаж	0,061 км	0,0012
		Строительство (прокладка по новой трассе)	0,051 км	0,0013
2.3	Самотечный канализационный коллектор диаметром 700 мм	Реконструкция с увеличением диаметра (перекладка участков), в том числе:	-	-
		Демонтаж	0,017 км	0,0012
		Строительство (прокладка по новой трассе)	0,018 км	0,0013
2.4	Производственные самотечные канализационные коллекторы диаметром 300 мм, диаметром 500 мм и диаметром 600 мм (дворовая сеть)	Реконструкция, в том числе:	-	-
		Демонтаж	0,158 км	0,0095
		Строительство (прокладка по новой трассе)	0,165 км	0,0099
3.	Теплоснабжение			

№ п/п	Объекты инженерной инфраструктуры	Мероприятия	Параметры планируемого развития инженерной инфраструктуры	Занимаемая территория, га
3.1	Тепловые сети 2 трубы диаметром 150 мм	Реконструкция (перекладка участка), в том числе:	-	-
		Демонтаж	0,020 км	0,0012
		Строительство (прокладка по новой трассе)	0,029 км	0,0029
3.2	Тепловые сети 2 трубы диаметром 100 мм	Реконструкция (перекладка участка), в том числе:	-	-
		Демонтаж	0,135 км	0,0068
		Строительство (прокладка по новой трассе)	0,132 км	0,0063
4.	Газоснабжение			
4.1	Газопровод среднего давления $P \leq 0,3$ МПа диаметром 150 мм	Реконструкция (перекладка участка), в том числе:	-	-
		Демонтаж	0,052 км	0,0011
		Строительство (прокладка по новой трассе)	0,052 км	0,0016
4.2	Газопровод высокого давления $P \leq 0,6$ МПа диаметром 200 мм	Реконструкция (перекладка участка), в том числе:	-	-
		Демонтаж	0,043 км	0,0010
		Строительство (прокладка по новой трассе)	0,049 км	0,0020
4.3	Газопровод высокого давления $P \leq 0,6$ МПа диаметром 200 мм	Реконструкция (перекладка участка), в том числе:	-	-
		Демонтаж	0,244 км	0,0059
		Строительство (прокладка по новой трассе)	0,295 км	0,0083
4.4	Газопровод среднего давления $P \leq 0,3$ МПа диаметром 200 мм	Реконструкция (перекладка участка), в том числе:	-	-
		Демонтаж	0,099 км	0,0024
		Строительство (прокладка по новой трассе)	0,111 км	0,0031
4.5	Газопроводы высокого давления $P \leq 0,6$ МПа: диаметр 200 мм; диаметр 100 мм; диаметр 50 мм	Реконструкция (перекладка участка), в том числе:	-	-
		Демонтаж	0,556 км	0,0111
		Строительство (прокладка по новой трассе)	0,663 км	0,0146
4.6	Газопровод среднего давления $P \leq 0,3$ МПа диаметром 200 мм	Реконструкция (перекладка участка), в том числе:	-	-
		Демонтаж	0,058 км	0,0014
		Строительство (прокладка по новой трассе)	0,106 км	0,0026
4.7	Газопровод высокого давления $P \leq 0,6$ МПа	Реконструкция (перекладка участка), в том числе:	-	-

№ п/п	Объекты инженерной инфраструктуры	Мероприятия	Параметры планируемого развития инженерной инфраструктуры	Занимаемая территория, га
	диаметром 100 мм	Демонтаж	0,028 км	0,0004
		Строительство (прокладка по новой трассе)	0,030 км	0,0005
4.8	Газопровод среднего давления $P \leq 0,3$ МПа диаметром 200 мм	Реконструкция (перекладка участка), в том числе:	-	-
		Демонтаж	0,056 км	0,0013
		Строительство (прокладка по новой трассе)	0,050 км	0,0015
4.9	Газопровод высокого давления $P \leq 0,6$ МПа диаметром 225 мм	Реконструкция (перекладка участка), в том числе:	-	-
		Демонтаж	0,163 км	0,0044
		Строительство (прокладка по новой трассе)	0,189 км	0,0060
4.10	Газорегуляторный пункт	Вынос из зоны строительства	-	-
		Демонтаж	1 объект	0,0157
		Строительство	1 объект	0,0157
5.	Электроснабжение			
5.1	Трансформаторные подстанции (ТП-1, ТП-102н)	Установка	2 объекта	0,005
5.2	Шкафы наружного освещения (ШНО-1, ШНО-2, ШНО-3)	Установка	3 объекта	-
5.3	Сеть наружного освещения напряжением 0,4 кВ	Строительство (суммарная протяжённость по трассам)	9,08 км	0,9083
		Демонтаж (суммарная протяжённость участков трасс)	2,34 км	0,2340
5.4	Питающие кабельные линии электропередачи напряжением 0,4 кВ сети наружного освещения и электроснабжения надземных пешеходных переходов	Строительство (суммарная протяжённость участков трасс)	1,35 км	0,2018

№ п/п	Объекты инженерной инфраструктуры	Мероприятия	Параметры планируемого развития инженерной инфраструктуры	Занимаемая территория, га
5.5	Воздушные линии электропередачи напряжением 110 кВ	Реконструкция (перекладка участка по новой трассе), в том числе:	-	-
		Демонтаж (суммарная протяжённость участков трасс)	0,50 км	0,0104
		Строительство (прокладка по новой трассе участков)	0,58 км	0,0064
5.6	Кабельные линии электропередачи напряжением 10 кВ	Реконструкция (перекладка участка), в том числе:	-	-
		Демонтаж (суммарная протяжённость участков трасс)	1,27 км	0,1900
		Строительство (прокладка по новой трассе)	0,71 км	0,1058
5.7	Кабельные линии электропередачи напряжением 0,4 кВ	Реконструкция (перекладка участка), в том числе:	-	-
		Демонтаж (суммарная протяжённость участков трасс)	0,12 км	0,0176
		Строительство (прокладка по новой трассе)	0,11 км	0,0158
6.	Связь			
6.1	Линейные сооружения связи	Демонтаж (протяжённость участков трасс)	9,42 км	0,471
		Строительство (прокладка по новой трассе)	3,22 км	0,161
7.	Организация поверхностного стока			
7.1	Локальные очистные сооружения поверхностного стока	Строительство	3 комплекса	0,009
7.2	Закрытая сеть дождевой канализации	Строительство	5,22 км	0,261
		Демонтаж	0,214 км	0,011
7.3	Открытая сеть дождевой канализации	Строительство	0,246 км	0,040
		Демонтаж	0,110 км	0,038
7.4	Водопропускные трубы диаметр 1000 мм	Строительство	7 труб	0,016
7.5	Водопропускные трубы	Демонтаж	4 трубы	0,003

Мероприятия по охране окружающей среды

С целью минимизации негативного воздействия планируемого строительства путепровода через железную дорогу Павелецкого направления в г. Ступино на окружающую среду в сочетании с достижением более высокого уровня комфортности проживания населения на прилегающих к путепроводу территориях необходимо проведение комплекса мероприятий по охране окружающей среды.

Мероприятия по охране окружающей среды

№ п/п	Территории и объекты, требующие проведения мероприятий	Мероприятия по охране окружающей среды
1	Мероприятия по ограничению шумового воздействия	
1.1	Территории жилого назначения	Установка шумозащитных экранов Г-образного профиля 4-х метровой высоты по направлению 6, съезду 5 и 14
1.2		Замена оконных блоков в жилых домах по ул. Пристанционная на шумозащитные
2	Мероприятия по защите водных объектов от загрязнения	
2.1	Бассейн р. Кремиченки	Отвод дождевых вод с полотна дороги закрытой и открытой сетью. Очистка стоков на планируемых локальных очистных сооружениях (3 штуки)

Ведомость координат точек перелома красных линий

№ точки	Система координат: МСК-50			
1			X= 373220,029	Y= 2224244,173
2	элемент	прямая	X= 373279,789 Y= 2224251,801	
	дирекционное направление	7°16'27"		
	расстояние	60,245		
	точка	1	X= 373220,029	Y= 2224244,173
3	элемент	прямая	X= 373280,296 Y= 2224246,980	
	дирекционное направление	276°0'12"		
	расстояние	4,848		
	точка	2	X= 373279,789	Y= 2224251,801
4	элемент	прямая	X= 373268,103 Y= 2224215,122	
	дирекционное направление	249°3'24"		
	расстояние	34,112		
	точка	3	X= 373280,296	Y= 2224246,980
5	элемент	прямая	X= 373276,495 Y= 2224211,641	
	дирекционное направление	337°28'17"		
	расстояние	9,085		
	точка	4	X= 373268,103	Y= 2224215,122

№ точки	Система координат: МСК-50			
6			X= 373284,897	Y= 2224233,427
	элемент	прямая		
	дирекционное направление	68°54'37"		
	расстояние	23,350		
	точка	5	X= 373276,495	Y= 2224211,641
7			X= 373388,549	Y= 2224132,249
	элемент	прямая		
	дирекционное направление	315°41'31"		
	расстояние	144,847		
	точка	6	X= 373284,897	Y= 2224233,427
8			X= 373394,011	Y= 2224137,957
	элемент	прямая		
	дирекционное направление	46°15'42"		
	расстояние	7,900		
	точка	7	X= 373388,549	Y= 2224132,249
9			X= 373423,716	Y= 2224109,143
	элемент	прямая		
	дирекционное направление	315°52'20"		
	расстояние	41,384		
	точка	8	X= 373394,011	Y= 2224137,957
10			X= 373404,879	Y= 2224090,235
	элемент	прямая		
	дирекционное направление	225°6'28"		
	расстояние	26,690		
	точка	9	X= 373423,716	Y= 2224109,143
11			X= 373417,755	Y= 2224077,804
	элемент	прямая		
	дирекционное направление	316°0'27"		
	расстояние	17,898		
	точка	10	X= 373404,879	Y= 2224090,235
12			X= 373455,693	Y= 2224041,499
	элемент	прямая		
	дирекционное направление	316°15'36"		
	расстояние	52,510		
	точка	11	X= 373417,755	Y= 2224077,804
13			X= 373482,199	Y= 2224015,902
	элемент	прямая		
	дирекционное направление	315°59'58"		
	расстояние	36,848		
	точка	12	X= 373455,693	Y= 2224041,499
14			X= 373523,628	Y= 2223975,596
	элемент	прямая		
	дирекционное направление	315°47'14"		
	расстояние	57,801		
	точка	13	X= 373482,199	Y= 2224015,902

№ точки	Система координат: МСК-50			
15	элемент	прямая	X= 373499,309	Y= 2223950,666
	дирекционное направление	225°42'39"		
	расстояние	34,827		
	точка	14	X= 373523,628	Y= 2223975,596
16			X= 373539,710	Y= 2223911,740
17	элемент	прямая	X= 373553,020	Y= 2223925,555
	дирекционное направление	46°3'60"		
	расстояние	19,184		
	точка	16	X= 373539,710	Y= 2223911,740
18	элемент	прямая	X= 373607,890	Y= 2223871,969
	дирекционное направление	315°40'42"		
	расстояние	76,695		
	точка	17	X= 373553,020	Y= 2223925,555
19	элемент	прямая	X= 373682,540	Y= 2223946,918
	дирекционное направление	45°6'52"		
	расстояние	105,783		
	точка	18	X= 373607,890	Y= 2223871,969
20	элемент	прямая	X= 373681,942	Y= 2223950,974
	дирекционное направление	98°23'13"		
	расстояние	4,100		
	точка	19	X= 373682,540	Y= 2223946,918
21	элемент	прямая	X= 373648,705	Y= 2223984,901
	дирекционное направление	134°24'41"		
	расстояние	47,495		
	точка	20	X= 373681,942	Y= 2223950,974
22	элемент	прямая	X= 373643,353	Y= 2223990,848
	дирекционное направление	131°59'8"		
	расстояние	8,001		
	точка	21	X= 373648,705	Y= 2223984,901
23	элемент	прямая	X= 373629,871	Y= 2224005,318
	дирекционное направление	132°58'32"		
	расстояние	19,777		
	точка	22	X= 373643,353	Y= 2223990,848

№ точки	Система координат: МСК-50			
24	элемент	прямая	X= 373640,078	Y= 2224015,912
	дирекционное направление	46°3'57"		
	расстояние	14,711		
	точка	23	X= 373629,871	Y= 2224005,318
25	элемент	прямая	X= 373647,821	Y= 2224023,903
	дирекционное направление	45°54'11"		
	расстояние	11,127		
	точка	24	X= 373640,078	Y= 2224015,912
26	элемент	прямая	X= 373655,608	Y= 2224031,851
	дирекционное направление	45°35'10"		
	расстояние	11,127		
	точка	25	X= 373647,821	Y= 2224023,903
27	элемент	прямая	X= 373661,375	Y= 2224037,758
	дирекционное направление	45°41'14"		
	расстояние	8,255		
	точка	26	X= 373655,608	Y= 2224031,851
28	элемент	прямая	X= 373665,069	Y= 2224034,151
	дирекционное направление	315°40'58"		
	расстояние	5,163		
	точка	27	X= 373661,375	Y= 2224037,758
29	элемент	прямая	X= 373674,838	Y= 2224044,065
	дирекционное направление	45°25'19"		
	расстояние	13,918		
	точка	28	X= 373665,069	Y= 2224034,151
30	элемент	прямая	X= 373706,697	Y= 2224074,981
	дирекционное направление	44°8'22"		
	расстояние	44,394		
	точка	29	X= 373674,838	Y= 2224044,065
31	элемент	прямая	X= 373746,176	Y= 2224112,439
	дирекционное направление	43°29'43"		
	расстояние	54,421		
	точка	30	X= 373706,697	Y= 2224074,981
32	элемент	прямая	X= 373741,195	Y= 2224117,181
	дирекционное направление	136°24'29"		
	расстояние	6,877		
	точка	31	X= 373746,176	Y= 2224112,439

№ точки	Система координат: МСК-50			
33	элемент	прямая	X= 373747,801	Y= 2224123,813
	дирекционное направление	45°6'45"		
	расстояние	9,361		
	точка	32	X= 373741,195	Y= 2224117,181
34	элемент	прямая	X= 373750,616	Y= 2224121,124
	дирекционное направление	316°18'41"		
	расстояние	3,893		
	точка	33	X= 373747,801	Y= 2224123,813
35	элемент	прямая	X= 373807,326	Y= 2224178,661
	дирекционное направление	45°24'53"		
	расстояние	80,787		
	точка	34	X= 373750,616	Y= 2224121,124
36	элемент	прямая	X= 373811,224	Y= 2224174,890
	дирекционное направление	315°56'55"		
	расстояние	5,424		
	точка	35	X= 373807,326	Y= 2224178,661
37	элемент	прямая	X= 373815,852	Y= 2224179,391
	дирекционное направление	44°12'11"		
	расстояние	6,456		
	точка	36	X= 373811,224	Y= 2224174,890
38	элемент	прямая	X= 373850,573	Y= 2224214,856
	дирекционное направление	45°36'26"		
	расстояние	49,632		
	точка	37	X= 373815,852	Y= 2224179,391
39	элемент	прямая	X= 373885,111	Y= 2224251,013
	дирекционное направление	46°18'43"		
	расстояние	50,002		
	точка	38	X= 373850,573	Y= 2224214,856
40	элемент	прямая	X= 373930,000	Y= 2224248,320
	дирекционное направление	356°34'0"		
	расстояние	44,970		
	точка	39	X= 373885,111	Y= 2224251,013
41	элемент	прямая	X= 373971,800	Y= 2224208,500
	дирекционное направление	316°23'23"		
	расстояние	57,731		
	точка	40	X= 373930,000	Y= 2224248,320

№ точки	Система координат: МСК-50			
42	элемент	прямая	X= 373992,309	Y= 2224192,299
	дирекционное направление	321°41'35"		
	расстояние	26,136		
	точка	41	X= 373971,800	Y= 2224208,500
43	элемент	прямая	X= 374259,133	Y= 2223932,062
	дирекционное направление	315°42'58"		
	расстояние	372,718		
	точка	42	X= 373992,309	Y= 2224192,299
44			X= 374208,391	Y= 2224055,585
45	элемент	прямая	X= 374216,392	Y= 2224060,900
	дирекционное направление	33°35'45"		
	расстояние	9,605		
	точка	44	X= 374208,391	Y= 2224055,585
46	элемент	прямая	X= 374221,626	Y= 2224068,955
	дирекционное направление	56°59'6"		
	расстояние	9,606		
	точка	45	X= 374216,392	Y= 2224060,900
47	элемент	прямая	X= 374256,513	Y= 2224135,221
	дирекционное направление	62°14'4"		
	расстояние	74,888		
	точка	46	X= 374221,626	Y= 2224068,955
48	элемент	прямая	X= 374192,190	Y= 2224169,560
	дирекционное направление	151°54'16"		
	расстояние	72,915		
	точка	47	X= 374256,513	Y= 2224135,221
49	элемент	прямая	X= 374125,405	Y= 2224203,833
	дирекционное направление	152°50'2"		
	расстояние	75,066		
	точка	48	X= 374192,190	Y= 2224169,560
50	элемент	прямая	X= 374109,774	Y= 2224205,623
	дирекционное направление	173°28'2"		
	расстояние	15,733		
	точка	49	X= 374125,405	Y= 2224203,833

№ точки	Система координат: МСК-50			
51	элемент	прямая	X= 374112,530	Y= 2224196,666
	дирекционное направление	287°6'10"		
	расстояние	9,371		
	точка	50	X= 374109,774	Y= 2224205,623
52	элемент	прямая	X= 374114,530	Y= 2224187,512
	дирекционное направление	282°19'28"		
	расстояние	9,370		
	точка	51	X= 374112,530	Y= 2224196,666
53	элемент	прямая	X= 374118,266	Y= 2224165,983
	дирекционное направление	279°50'41"		
	расстояние	21,851		
	точка	52	X= 374114,530	Y= 2224187,512
54	элемент	прямая	X= 374119,748	Y= 2224158,953
	дирекционное направление	281°54'15"		
	расстояние	7,185		
	точка	53	X= 374118,266	Y= 2224165,983
55	элемент	прямая	X= 374121,824	Y= 2224152,076
	дирекционное направление	286°47'52"		
	расстояние	7,184		
	точка	54	X= 374119,748	Y= 2224158,953
56	элемент	прямая	X= 374124,477	Y= 2224145,400
	дирекционное направление	291°40'21"		
	расстояние	7,184		
	точка	55	X= 374121,824	Y= 2224152,076
57	элемент	прямая	X= 374127,689	Y= 2224138,974
	дирекционное направление	296°33'29"		
	расстояние	7,184		
	точка	56	X= 374124,477	Y= 2224145,400
58	элемент	прямая	X= 374131,133	Y= 2224133,533
	дирекционное направление	302°19'58"		
	расстояние	6,439		
	точка	57	X= 374127,689	Y= 2224138,974
59	элемент	прямая	X= 374135,047	Y= 2224128,419
	дирекционное направление	307°25'43"		
	расстояние	6,440		
	точка	58	X= 374131,133	Y= 2224133,533

№ точки	Система координат: МСК-50			
60	элемент	прямая	X= 374143,563	Y= 2224118,813
	дирекционное направление	311°33'29"		
	расстояние	12,837		
	точка	59	X= 374135,047	Y= 2224128,419
61			X= 374025,900	Y= 2224635,607
62	элемент	прямая	X= 374013,970	Y= 2224651,660
	дирекционное направление	126°37'6"		
	расстояние	20,001		
	точка	61	X= 374025,900	Y= 2224635,607
63	элемент	прямая	X= 374022,113	Y= 2224656,210
	дирекционное направление	29°11'41"		
	расстояние	9,328		
	точка	62	X= 374013,970	Y= 2224651,660
64	элемент	прямая	X= 374031,161	Y= 2224658,479
	дирекционное направление	14°4'41"		
	расстояние	9,328		
	точка	63	X= 374022,113	Y= 2224656,210
65	элемент	прямая	X= 374059,952	Y= 2224660,865
	дирекционное направление	4°44'15"		
	расстояние	28,890		
	точка	64	X= 374031,161	Y= 2224658,479
66	элемент	прямая	X= 374089,487	Y= 2224660,939
	дирекционное направление	0°8'37"		
	расстояние	29,535		
	точка	65	X= 374059,952	Y= 2224660,865
67	элемент	прямая	X= 374099,546	Y= 2224658,324
	дирекционное направление	345°25'39"		
	расстояние	10,393		
	точка	66	X= 374089,487	Y= 2224660,939
68	элемент	прямая	X= 374108,573	Y= 2224653,174
	дирекционное направление	330°17'41"		
	расстояние	10,393		
	точка	67	X= 374099,546	Y= 2224658,324
69	элемент	прямая	X= 374117,516	Y= 2224647,543
	дирекционное направление	327°48'12"		
	расстояние	10,568		
	точка	68	X= 374108,573	Y= 2224653,174

№ точки	Система координат: МСК-50			
70			X= 374131,066	Y= 2224668,554
71	элемент	прямая	X= 374121,433	Y= 2224674,619
	дирекционное направление	147°48'19"		
	расстояние	11,383		
	точка	70	X= 374131,066	Y= 2224668,554
72	элемент	прямая	X= 374109,309	Y= 2224681,536
	дирекционное направление	150°17'40"		
	расстояние	13,958		
	точка	71	X= 374121,433	Y= 2224674,619
73	элемент	прямая	X= 374113,623	Y= 2224694,139
	дирекционное направление	71°6'14"		
	расстояние	13,321		
	точка	72	X= 374109,309	Y= 2224681,536
74	элемент	прямая	X= 374121,255	Y= 2224704,775
	дирекционное направление	54°20'17"		
	расстояние	13,091		
	точка	73	X= 374113,623	Y= 2224694,139
75	элемент	прямая	X= 374126,667	Y= 2224716,695
	дирекционное направление	65°34'50"		
	расстояние	13,091		
	точка	74	X= 374121,255	Y= 2224704,775
76	элемент	прямая	X= 374129,267	Y= 2224725,189
	дирекционное направление	72°58'51"		
	расстояние	8,883		
	точка	75	X= 374126,667	Y= 2224716,695
77	элемент	прямая	X= 374131,237	Y= 2224733,851
	дирекционное направление	77°11'14"		
	расстояние	8,883		
	точка	76	X= 374129,267	Y= 2224725,189
78	элемент	прямая	X= 374133,834	Y= 2224747,551
	дирекционное направление	79°15'59"		
	расстояние	13,944		
	точка	77	X= 374131,237	Y= 2224733,851

№ точки	Система координат: МСК-50			
79	элемент	прямая	X= 374135,608	Y= 2224754,928
	дирекционное направление	76°28'42"		
	расстояние	7,587		
	точка	78	X= 374133,834	Y= 2224747,551
80	элемент	прямая	X= 374138,225	Y= 2224762,051
	дирекционное направление	69°49'36"		
	расстояние	7,589		
	точка	79	X= 374135,608	Y= 2224754,928
81	элемент	прямая	X= 374224,339	Y= 2224843,571
	дирекционное направление	43°25'49"		
	расстояние	118,580		
	точка	80	X= 374138,225	Y= 2224762,051
82	элемент	прямая	X= 374222,127	Y= 2224845,873
	дирекционное направление	133°51'28"		
	расстояние	3,193		
	точка	81	X= 374224,339	Y= 2224843,571
83	элемент	прямая	X= 374256,004	Y= 2224881,512
	дирекционное направление	46°27'7"		
	расстояние	49,171		
	точка	82	X= 374222,127	Y= 2224845,873
84	элемент	прямая	X= 374267,247	Y= 2224892,597
	дирекционное направление	44°35'40"		
	расстояние	15,789		
	точка	83	X= 374256,004	Y= 2224881,512
85			X= 374238,870	Y= 2224925,003
86			X= 374225,853	Y= 2224912,168
	элемент	прямая		
	дирекционное направление	224°35'48"		
	расстояние	18,281		
	точка	85	X= 374238,870	Y= 2224925,003
87			X= 374193,687	Y= 2224883,994
	элемент	прямая		
	дирекционное направление	221°12'54"		
	расстояние	42,760		
	точка	86	X= 374225,853	Y= 2224912,168

№ точки	Система координат: МСК-50			
88	элемент	прямая	X= 374187,533	Y= 2224889,690
	дирекционное направление	137°12'48"		
	расстояние	8,385		
	точка	87	X= 374193,687	Y= 2224883,994
89	элемент	прямая	X= 374145,451	Y= 2224850,341
	дирекционное направление	223°4'40"		
	расстояние	57,613		
	точка	88	X= 374187,533	Y= 2224889,690
90	элемент	прямая	X= 374139,049	Y= 2224844,352
	дирекционное направление	223°5'28"		
	расстояние	8,767		
	точка	89	X= 374145,451	Y= 2224850,341
91	элемент	прямая	X= 374114,854	Y= 2224822,739
	дирекционное направление	221°46'26"		
	расстояние	32,443		
	точка	90	X= 374139,049	Y= 2224844,352
92	элемент	прямая	X= 374103,902	Y= 2224813,665
	дирекционное направление	219°38'33"		
	расстояние	14,223		
	точка	91	X= 374114,854	Y= 2224822,739
93	элемент	прямая	X= 374097,189	Y= 2224818,408
	дирекционное направление	144°45'26"		
	расстояние	8,220		
	точка	92	X= 374103,902	Y= 2224813,665
94	элемент	прямая	X= 374095,450	Y= 2224813,430
	дирекционное направление	250°44'38"		
	расстояние	5,273		
	точка	93	X= 374097,189	Y= 2224818,408
95	элемент	прямая	X= 374014,400	Y= 2224755,510
	дирекционное направление	215°33'1"		
	расстояние	99,618		
	точка	94	X= 374095,450	Y= 2224813,430

№ точки	Система координат: МСК-50			
96	элемент	прямая	X= 373924,103	Y= 2224755,367
	дирекционное направление	180°5'27"		
	расстояние	90,297		
	точка	95	X= 374014,400	Y= 2224755,510
97	элемент	прямая	X= 373890,850	Y= 2224755,320
	дирекционное направление	180°4'52"		
	расстояние	33,253		
	точка	96	X= 373924,103	Y= 2224755,367
98	элемент	прямая	X= 373811,779	Y= 2224756,629
	дирекционное направление	179°3'6"		
	расстояние	79,082		
	точка	97	X= 373890,850	Y= 2224755,320
99	элемент	прямая	X= 373796,441	Y= 2224827,582
	дирекционное направление	102°11'53"		
	расстояние	72,592		
	точка	98	X= 373811,779	Y= 2224756,629
100			X= 373655,656	Y= 2224797,166
101	элемент	прямая	X= 373660,028	Y= 2224779,147
	дирекционное направление	283°38'18"		
	расстояние	18,542		
	точка	100	X= 373655,656	Y= 2224797,166
102	элемент	прямая	X= 373666,191	Y= 2224758,090
	дирекционное направление	286°18'50"		
	расстояние	21,940		
	точка	101	X= 373660,028	Y= 2224779,147
103	элемент	прямая	X= 373673,265	Y= 2224737,522
	дирекционное направление	288°58'47"		
	расстояние	21,750		
	точка	102	X= 373666,191	Y= 2224758,090
104	элемент	прямая	X= 373681,282	Y= 2224717,303
	дирекционное направление	291°37'43"		
	расстояние	21,750		
	точка	103	X= 373673,265	Y= 2224737,522
105	элемент	прямая	X= 373710,037	Y= 2224649,414
	дирекционное направление	292°57'20"		
	расстояние	73,728		
	точка	104	X= 373681,282	Y= 2224717,303

№ точки	Система координат: МСК-50			
106	элемент	прямая	X= 373668,804	Y= 2224604,010
	дирекционное направление	227°45'23"		
	расстояние	61,333		
	точка	105	X= 373710,037	Y= 2224649,414
107	элемент	прямая	X= 373645,950	Y= 2224615,660
	дирекционное направление	152°59'22"		
	расстояние	25,652		
	точка	106	X= 373668,804	Y= 2224604,010
108	элемент	прямая	X= 373594,190	Y= 2224654,770
	дирекционное направление	142°55'31"		
	расстояние	64,874		
	точка	107	X= 373645,950	Y= 2224615,660
109	элемент	прямая	X= 373562,440	Y= 2224685,440
	дирекционное направление	135°59'28"		
	расстояние	44,144		
	точка	108	X= 373594,190	Y= 2224654,770
110	элемент	прямая	X= 373553,139	Y= 2224695,538
	дирекционное направление	132°38'50"		
	расстояние	13,729		
	точка	109	X= 373562,440	Y= 2224685,440
111	элемент	прямая	X= 373542,803	Y= 2224707,076
	дирекционное направление	131°51'17"		
	расстояние	15,491		
	точка	110	X= 373553,139	Y= 2224695,538
112	элемент	прямая	X= 373535,443	Y= 2224715,406
	дирекционное направление	131°27'44"		
	расстояние	11,116		
	точка	111	X= 373542,803	Y= 2224707,076
113	элемент	прямая	X= 373528,629	Y= 2224723,216
	дирекционное направление	131°6'14"		
	расстояние	10,365		
	точка	112	X= 373535,443	Y= 2224715,406
114	элемент	прямая	X= 373521,148	Y= 2224731,839
	дирекционное направление	130°56'37"		
	расстояние	11,416		
	точка	113	X= 373528,629	Y= 2224723,216

№ точки	Система координат: МСК-50			
115	элемент	прямая	X= 373510,653	Y= 2224743,896
	дирекционное направление	131°2'16"		
	расстояние	15,985		
	точка	114	X= 373521,148	Y= 2224731,839
116			X= 373753,489	Y= 2224306,498
117	элемент	прямая	X= 373836,153	Y= 2224315,810
	дирекционное направление	6°25'38"		
	расстояние	83,187		
	точка	116	X= 373753,489	Y= 2224306,498
118	элемент	прямая	X= 373862,956	Y= 2224302,139
	дирекционное направление	332°58'33"		
	расстояние	30,088		
	точка	117	X= 373836,153	Y= 2224315,810
119	элемент	прямая	X= 373860,466	Y= 2224293,438
	дирекционное направление	254°1'49"		
	расстояние	9,050		
	точка	118	X= 373862,956	Y= 2224302,139
120	элемент	прямая	X= 373856,505	Y= 2224285,300
	дирекционное направление	244°2'47"		
	расстояние	9,051		
	точка	119	X= 373860,466	Y= 2224293,438
121	элемент	прямая	X= 373841,200	Y= 2224267,760
	дирекционное направление	228°53'34"		
	расстояние	23,279		
	точка	120	X= 373856,505	Y= 2224285,300
122	элемент	прямая	X= 373789,350	Y= 2224213,480
	дирекционное направление	226°18'42"		
	расстояние	75,065		
	точка	121	X= 373841,200	Y= 2224267,760
123	элемент	прямая	X= 373784,551	Y= 2224208,516
	дирекционное направление	225°58'6"		
	расстояние	6,904		
	точка	122	X= 373789,350	Y= 2224213,480

№ точки	Система координат: МСК-50			
124	элемент	прямая	X= 373755,061	Y= 2224179,783
	дирекционное направление	224°15'18"		
	расстояние	41,173		
	точка	123	X= 373784,551	Y= 2224208,516
125	элемент	прямая	X= 373750,788	Y= 2224175,712
	дирекционное направление	223°36'48"		
	расстояние	5,902		
	точка	124	X= 373755,061	Y= 2224179,783
126	элемент	прямая	X= 373745,048	Y= 2224170,267
	дирекционное направление	223°29'21"		
	расстояние	7,912		
	точка	125	X= 373750,788	Y= 2224175,712
127	элемент	прямая	X= 373739,095	Y= 2224164,618
	дирекционное направление	223°29'57"		
	расстояние	8,207		
	точка	126	X= 373745,048	Y= 2224170,267
128	элемент	прямая	X= 373733,320	Y= 2224159,032
	дирекционное направление	224°2'49"		
	расстояние	8,035		
	точка	127	X= 373739,095	Y= 2224164,618
129	элемент	прямая	X= 373727,687	Y= 2224152,975
	дирекционное направление	227°4'38"		
	расстояние	8,272		
	точка	128	X= 373733,320	Y= 2224159,032
130	элемент	прямая	X= 373722,252	Y= 2224146,909
	дирекционное направление	228°8'25"		
	расстояние	8,145		
	точка	129	X= 373727,687	Y= 2224152,975
131	элемент	прямая	X= 373715,684	Y= 2224138,310
	дирекционное направление	232°37'37"		
	расстояние	10,820		
	точка	130	X= 373722,252	Y= 2224146,909
132	элемент	прямая	X= 373711,743	Y= 2224132,841
	дирекционное направление	234°13'24"		
	расстояние	6,741		
	точка	131	X= 373715,684	Y= 2224138,310

№ точки	Система координат: МСК-50			
133	элемент	прямая	X= 373680,198	Y= 2224102,910
	дирекционное направление	223°29'46"		
	расстояние	43,485		
	точка	132	X= 373711,743	Y= 2224132,841
134	элемент	прямая	X= 373672,012	Y= 2224095,099
	дирекционное направление	223°39'26"		
	расстояние	11,315		
	точка	133	X= 373680,198	Y= 2224102,910
135	элемент	прямая	X= 373663,870	Y= 2224087,242
	дирекционное направление	223°58'46"		
	расстояние	11,315		
	точка	134	X= 373672,012	Y= 2224095,099
136	элемент	прямая	X= 373655,772	Y= 2224079,340
	дирекционное направление	224°17'53"		
	расстояние	11,315		
	точка	135	X= 373663,870	Y= 2224087,242
137	элемент	прямая	X= 373647,718	Y= 2224071,393
	дирекционное направление	224°37'1"		
	расстояние	11,315		
	точка	136	X= 373655,772	Y= 2224079,340
138	элемент	прямая	X= 373639,710	Y= 2224063,400
	дирекционное направление	224°56'47"		
	расстояние	11,314		
	точка	137	X= 373647,718	Y= 2224071,393
139	элемент	прямая	X= 373631,746	Y= 2224055,363
	дирекционное направление	225°15'41"		
	расстояние	11,315		
	точка	138	X= 373639,710	Y= 2224063,400
140	элемент	прямая	X= 373623,827	Y= 2224047,282
	дирекционное направление	225°34'48"		
	расстояние	11,314		
	точка	139	X= 373631,746	Y= 2224055,363
141	элемент	прямая	X= 373615,954	Y= 2224039,156
	дирекционное направление	225°54'21"		
	расстояние	11,314		
	точка	140	X= 373623,827	Y= 2224047,282

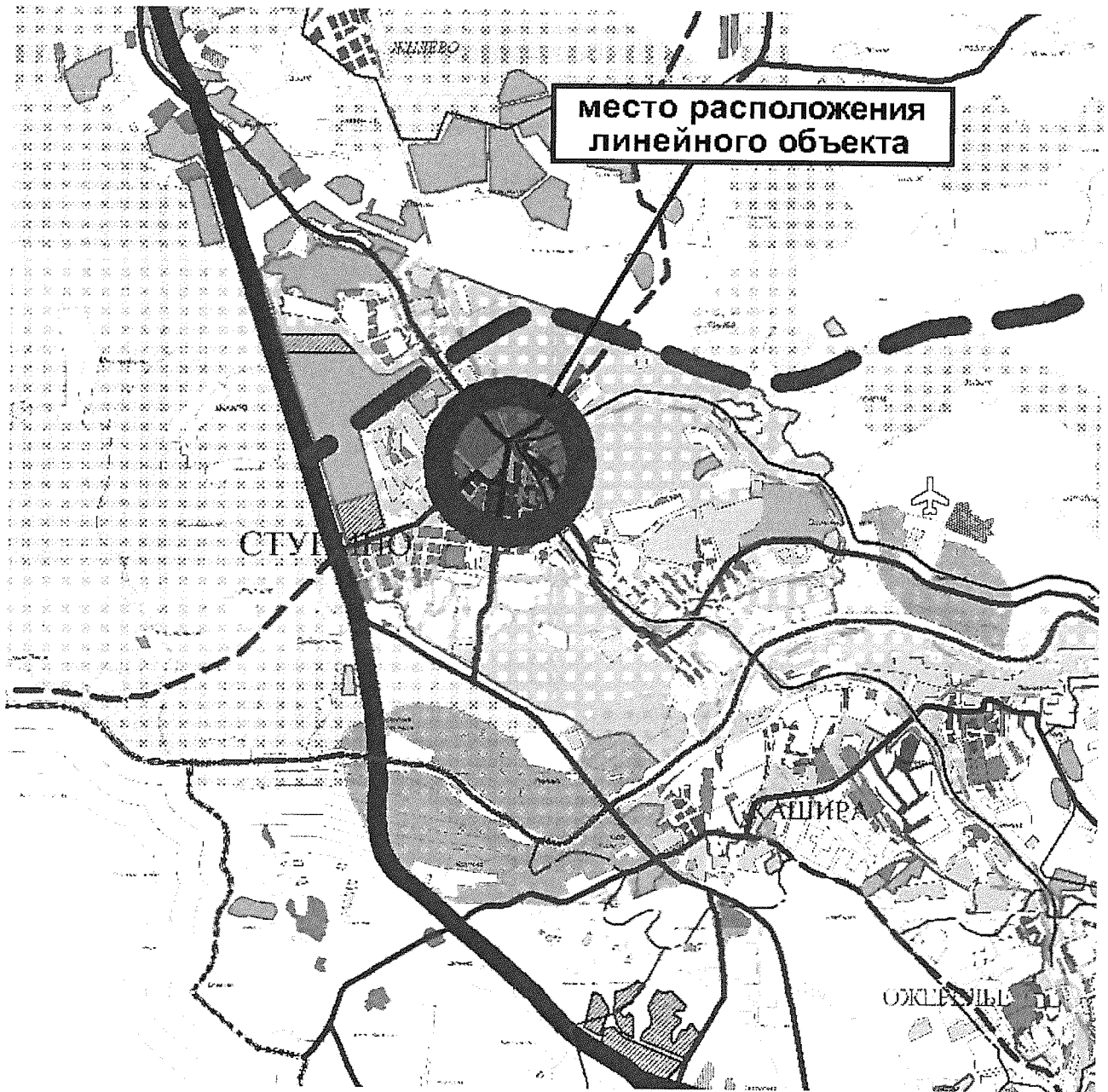
№ точки	Система координат: МСК-50			
142	элемент	прямая	X= 373597,892	Y= 2224020,409
	дирекционное направление	226°3'58"		
	расстояние	26,032		
	точка	141	X= 373615,954	Y= 2224039,156
143	элемент	прямая	X= 373584,161	Y= 2224026,873
	дирекционное направление	154°47'27"		
	расстояние	15,176		
	точка	142	X= 373597,892	Y= 2224020,409
144	элемент	прямая	X= 373567,042	Y= 2224030,272
	дирекционное направление	168°46'12"		
	расстояние	17,453		
	точка	143	X= 373584,161	Y= 2224026,873
145	элемент	прямая	X= 373351,486	Y= 2224239,011
	дирекционное направление	135°55'14"		
	расстояние	300,061		
	точка	144	X= 373567,042	Y= 2224030,272
146	элемент	прямая	X= 373348,950	Y= 2224260,307
	дирекционное направление	96°47'28"		
	расстояние	21,446		
	точка	145	X= 373351,486	Y= 2224239,011
147			X= 373214,901	Y= 2224284,347
148	элемент	прямая	X= 373320,136	Y= 2224297,780
	дирекционное направление	7°16'28"		
	расстояние	106,089		
	точка	147	X= 373214,901	Y= 2224284,347
149	элемент	прямая	X= 373714,690	Y= 2224342,831
	дирекционное направление	6°30'50"		
	расстояние	397,118		
	точка	148	X= 373320,136	Y= 2224297,780
150	элемент	прямая	X= 373717,852	Y= 2224354,083
	дирекционное направление	74°18'13"		
	расстояние	11,688		
	точка	149	X= 373714,690	Y= 2224342,831
151	элемент	прямая	X= 373547,612	Y= 2224488,551
	дирекционное направление	141°41'45"		
	расстояние	216,941		
	точка	150	X= 373717,852	Y= 2224354,083

№ точки	Система координат: МСК-50			
152	элемент	прямая	X= 373422,664	Y= 2224587,252
	дирекционное направление	141°41'37"		
	расстояние	159,229		
	точка	151	X= 373547,612	Y= 2224488,551
153	элемент	прямая	X= 373374,419	Y= 2224625,423
	дирекционное направление	141°38'57"		
	расстояние	61,519		
	точка	152	X= 373422,664	Y= 2224587,252
154			X= 374296,138	Y= 2223970,004
155	элемент	прямая	X= 374276,398	Y= 2223989,257
	дирекционное направление	135°42'56"		
	расстояние	27,574		
	точка	154	X= 374296,138	Y= 2223970,004
156	элемент	прямая	X= 374289,871	Y= 2224011,738
	дирекционное направление	59°3'56"		
	расстояние	26,209		
	точка	155	X= 374276,398	Y= 2223989,257
157	элемент	прямая	X= 374369,491	Y= 2224068,430
	дирекционное направление	35°27'8"		
	расстояние	97,741		
	точка	156	X= 374289,871	Y= 2224011,738
158	элемент	прямая	X= 374394,101	Y= 2224083,093
	дирекционное направление	30°47'14"		
	расстояние	28,647		
	точка	157	X= 374369,491	Y= 2224068,430
159	элемент	прямая	X= 374411,994	Y= 2224074,158
	дирекционное направление	333°27'52"		
	расстояние	20,000		
	точка	158	X= 374394,101	Y= 2224083,093

Проект планировки территории для размещения линейного объекта капитального строительства – путепровода через железную дорогу на 1 км автомобильной дороги «Ступино – Городище – Озёры» (г. Ступино)

Раздел 2. Графическая часть

Схема расположения элемента планировочной структуры

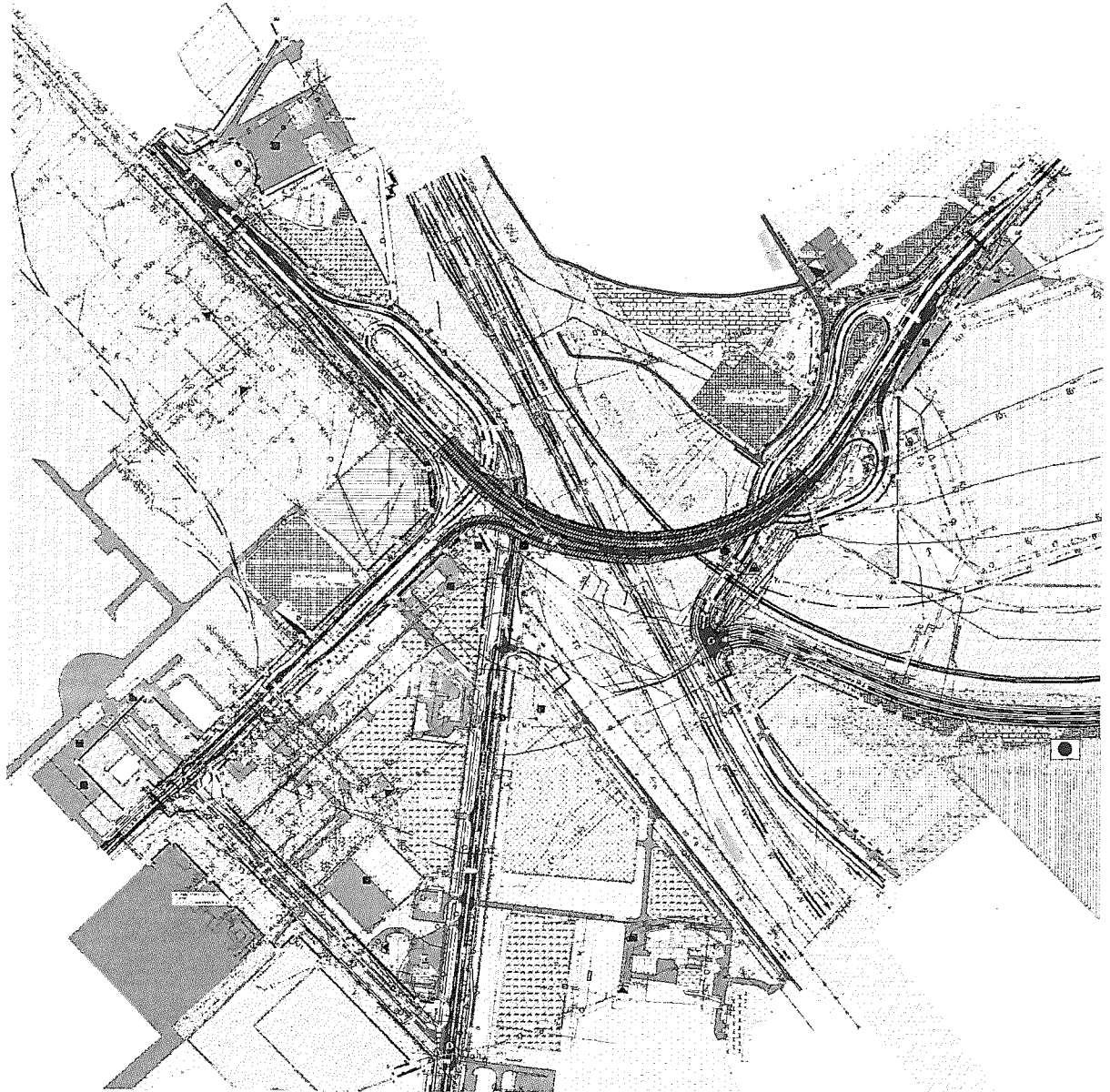


Проект планировки территории для размещения линейного объекта капитального строительства – путепровода через железную дорогу на 1 км автомобильной дороги «Ступино – Городище – Озёры» (г. Ступино)

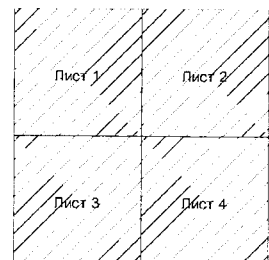
Условные обозначения

<p>Зоны планируемого размещения линейных объектов капитального строительства регионального значения</p> <p>ПЛАНИРУЕМЫЕ КРАСНЫЕ ЛИНИИ</p> <p>РАНЕЕ РАЗРАБОТАННЫЕ КРАСНЫЕ ЛИНИИ</p> <p>ОТМЕНЯЕМЫЕ РАНЕЕ РАЗРАБОТАННЫЕ КРАСНЫЕ ЛИНИИ</p> <p>122</p> <p>ТОЧКА ПЕРЕЛОМА КРАСНЫХ ЛИНИИ</p> <p>ТЕРРИТОРИИ</p> <p>МНОГОЭТАЖНОЙ ЖИЛОЙ ЗАСТРОЙКИ (от 9 эт.)</p> <p>СРЕДНЕЭТАЖНОЙ ЗАСТРОЙКИ (4-8 эт.)</p> <p>МАЛОЭТАЖНОЙ ЗАСТРОЙКИ (1-3 эт.)</p> <p>ИНДИВИДУАЛЬНОЙ ЖИЛОЙ ЗАСТРОЙКИ КОТТЕДЖНОГО ТИПА</p> <p>САДОВОДЧЕСКИХ И ДАЧНЫХ ОБЪЕДИНЕНИИ , ОГОРОВОДОВ</p> <p>УЧРЕЖДЕНИИ ОБСЛУЖИВАНИЯ (ГОСТИНИЦЫ , ТОРГОВЛИ , ОБЩЕСТВЕННОГО ПИТАНИЯ , МНОГОФУНКЦИОНАЛЬНЫХ КОМПЛЕКСОВ</p> <p>ВЫСШИХ , СРЕДНИХ И ДОШКОЛЬНЫХ УЧЕБНЫХ ЗАВЕДЕНИИ</p> <p>ОБЪЕКТОВ ТРАНСПОРТА</p> <p>КОММУНАЛЬНО -СКЛАДСКИХ ОБЪЕКТОВ</p> <p>ПРОМЫШЛЕННЫХ , ПРОИЗВОДСТВЕННЫХ ОБЪЕКТОВ</p> <p>ИНЖЕНЕРНЫХ СООРУЖЕНИИ</p> <p>ПОЖАРНОГО ДЕПО</p> <p>ПОЛОСЫ ОТВОДА ЖЕЛЕЗНОЙ ДОРОГИ И ОБЪЕКТОВ ЕЕ ОБСЛУЖИВАНИЯ</p> <p>ГАЗОНОВ , ЛУГОВОЙ РАСТИТЕЛЬНОСТИ</p> <p>ДРЕВЕСНО -КУСТАРНИКОВОЙ РАСТИТЕЛЬНОСТИ</p> <p>ЗЕЛЕНЬ НАСАЖДЕНИИ ОБЩЕГО ПОЛЬЗОВАНИЯ</p> <p>ДРЕВЕСНОЙ РАСТИТЕЛЬНОСТИ</p> <p>ВОДНЫХ ПОВЕРХНОСТЕЙ</p> <p>ГРАНИЦЫ ЗОН ПЛАНИРУЕМОГО РАЗМЕЩЕНИЯ ОБЪЕКТОВ КАПИТАЛЬНОГО СТРОИТЕЛЬСТВА МЕСТНОГО ЗНАЧЕНИЯ</p> <p>УЧРЕЖДЕНИЯ ОБСЛУЖИВАНИЯ (ГОСТИНИЦЫ , ПРЕДПРИЯТИИ ТОРГОВЛИ , ОБЩЕСТВЕННОГО ПИТАНИЯ , МНОГОФУНКЦИОНАЛЬНЫХ КОМПЛЕКСОВ)</p> <p>ПРОМЫШЛЕННЫХ , ПРОИЗВОДСТВЕННЫХ ОБЪЕКТОВ</p> <p>ОБЪЕКТОВ ТРАНСПОРТА</p> <p>ПОЖАРНОГО ДЕПО</p> <p>ПРОИЗВОДСТВЕННО -СКЛАДСКИХ КОМПЛЕКСОВ</p> <p>ОБЪЕКТОВ АДМИНИСТРАТИВНО -ДЕЛОВОГО И ТОРГОВО -ДЕЛОВОГО НАЗНАЧЕНИЯ</p> <p>КУЛЬТОВОГО НАЗНАЧЕНИЯ</p> <p>ГРАНИЦЫ ЗОН ПЛАНИРУЕМОГО РАЗМЕЩЕНИЯ ОБЪЕКТОВ КАПИТАЛЬНОГО СТРОИТЕЛЬСТВА РЕГИОНАЛЬНОГО ЗНАЧЕНИЯ</p> <p>ЛИНИИ РЕЛЬСОВОГО СКОРОСТНОГО ПАССАЖИРСКОГО ТРАНСПОРТА</p>	<p>ИНЖЕНЕРНАЯ ИНФРАСТРУКТУРА</p> <p>ВОДОПРОВОДНЫЕ СЕТИ</p> <p>КАМЕРА ГАШЕНИЯ</p> <p>МАЛОГАВАРИТНЫЕ ОЧИСТНЫЕ БЫТОВОЙ КАНАЛИЗАЦИИ</p> <p>НАСОСНАЯ СТАНЦИЯ ПРОМЫШЛЕННЫХ СТОКОВ</p> <p>АВАРИЙНО -РЕГУЛИРУЮЩАЯ ЕМКОСТЬ ПРОМЫШЛЕННЫХ СТОКОВ</p> <p>ОЧИСТНЫЕ СООРУЖЕНИЯ ПРОМЫШЛЕННЫХ СТОКОВ (МАСЛОУМЫСЛИТЕЛЬНЫХ СТОКОВ)</p> <p>КОЛЛЕКТОРЫ БЫТОВОЙ КАНАЛИЗАЦИИ</p> <p>- САМОТЕЧНЫЕ</p> <p>- НАПОРНЫЕ</p> <p>- ПРОИЗВОДСТВЕННЫЕ</p> <p>ЛОКАЛЬНЫЕ ОЧИСТНЫЕ СООРУЖЕНИЯ ПОВЕРХНОСТНОГО СТОКА</p> <p>ЗАКРЫТАЯ ДОЖДЕВАЯ КАНАЛИЗАЦИЯ</p> <p>СЕРВИСНОИ КОЛЛЕКТОР ОЧИЩЕННЫХ СТОКОВ</p> <p>ПОЖАРНЫЙ ВОДОЕМ</p> <p>ВОДОПРОПУСКНЫЕ ТРУБЫ</p> <p>ОТКРЫТАЯ ДОЖДЕВАЯ КАНАЛИЗАЦИЯ</p> <p>- ВОДОСВОДНЫЕ КАНАВЫ НЕУКРЕПЛЕННЫЕ</p> <p>- ВОДОСВОДНЫЕ КАНАВЫ УКРЕПЛЕННЫЕ</p> <p>- ЖЕЛЕЗОБЕТОННЫЕ ЛОТКИ</p> <p>ГАЗОРЕГУЛЯТОРНЫЕ ПУНКТЫ</p> <p>ГАЗОРЕГУЛЯТОРНЫЙ ПУНКТ ЛИКВИДИРУЕМЫИ</p> <p>ГАЗОПРОВОДЫ ВЫСОКОГО ДАВЛЕНИЯ (0,8 МПа)</p> <p>ГАЗОПРОВОДЫ СРЕДНЕГО ДАВЛЕНИЯ</p> <p>ГАЗОПРОВОДЫ НИЗКОГО ДАВЛЕНИЯ</p> <p>ТЕПЛОВЫЕ СЕТИ</p> <p>ТЕРРИТОРИЯ ЭЛЕКТРОПОДСТАЦИИ</p> <p>РАСПРЕДЕЛИТЕЛЬНЫЕ ПУНКТЫ</p> <p>ТРАНСФОРМАТОРНЫЕ ПОДСТАЦИИ</p> <p>ШКАФЫ НАРУЖНОГО ОСВЕЩЕНИЯ</p> <p>ОПОРЫ ВОЗДУШНЫХ ЛИНИИ ЭЛЕКТРОПЕРЕДАЧИ</p> <p>ВОЗДУШНЫЕ ЛИНИИ ЭЛЕКТРОПЕРЕДАЧИ (ЛЭП)</p> <p>- НАПРЯЖЕНИЕМ 110 кВ;</p> <p>- НАПРЯЖЕНИЕМ 10 кВ;</p> <p>- НАПРЯЖЕНИЕМ 3,3 кВ КОНТАКТНОЙ СЕТИ ;</p> <p>- НАПРЯЖЕНИЕМ 3,4 кВ;</p> <p>КАБЕЛЬНЫЕ ЛИНИИ ЭЛЕКТРОПЕРЕДАЧИ :</p> <p>- НАПРЯЖЕНИЕМ 10 кВ;</p> <p>- НАПРЯЖЕНИЕМ 0,4 кВ;</p> <p>КАБЕЛЬНО -ВОЗДУШНЫЕ ПОЛ -0,4 кВ СЕТИ НАРУЖНОГО ОСВЕЩЕНИЯ</p> <p>ЛИНЕЙНЫЕ СООРУЖЕНИЯ СВЯЗИ</p> <p>ДЕМОНТИРУЕМЫЕ СЕТИ</p>	<p>Существующие Планируемые</p> <p>ТРАНСПОРТНАЯ ИНФРАСТРУКТУРА</p> <p>ПУТЕПРОВОДЫ И ЭСТАКАДЫ</p> <p>НАДЗЕМНЫЙ ПЕШЕХОДНЫЙ ПЕРЕХОД</p> <p>НАДЗЕМНЫЙ ПЕШЕХОДНЫЙ ПЕРЕХОД ЧЕРЕЗ ЖЕЛЕЗНОДОРОЖНЫЕ ПУТИ</p> <p>НАЗЕМНЫЕ ПЕШЕХОДНЫЕ ПЕРЕХОДЫ</p> <p>ОСТАНОВКИ ОБЩЕСТВЕННОГО ТРАНСПОРТА</p> <p>АВТОЗАПРАВочные СТАНЦИИ</p> <p>АВТОСТОЯНКА</p> <p>РЕГУЛИРУЕМЫЙ ЖЕЛЕЗНОДОРОЖНЫЙ ПЕРЕКРЕСТОК</p> <p>СВЕТОФОР</p> <p>ЛЕСТНИЦА НА ЭСТАКАДУ</p> <p>* ОБЪЕКТЫ РЕГИОНАЛЬНОГО ЗНАЧЕНИЯ</p> <p>** ОБЪЕКТЫ ФЕДЕРАЛЬНОГО ЗНАЧЕНИЯ</p>
--	--	---

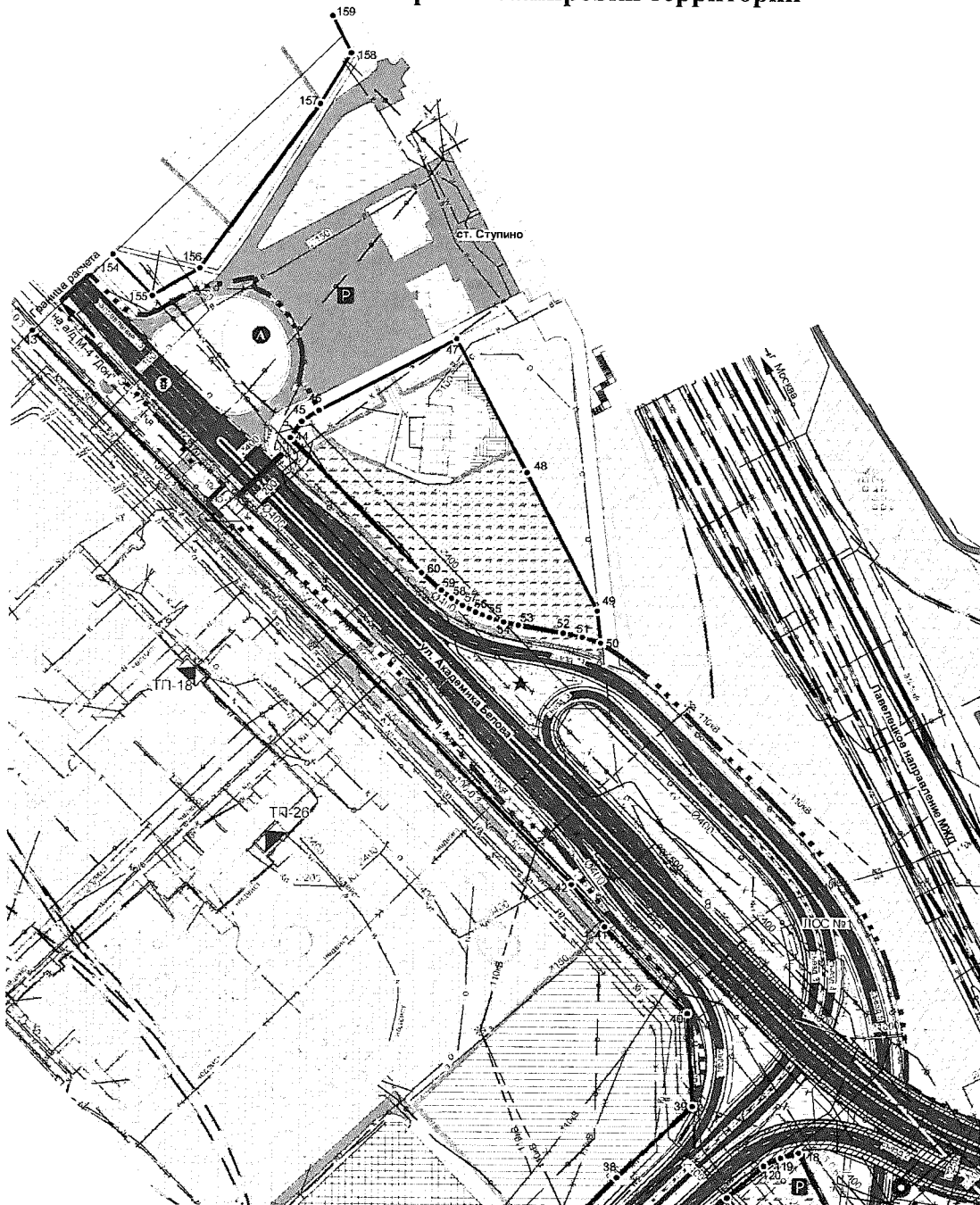
**Проект планировки территории для размещения линейного объекта капитального строительства – путепровода через железную дорогу на 1 км автомобильной дороги «Ступино – Городище – Озёры» (г. Ступино)
Чертеж планировки территории**



0 20 40 60 80 100 м



Проект планировки территории для размещения линейного объекта капитального строительства – путепровода через железную дорогу на 1 км автомобильной дороги «Ступино – Городище – Озёры» (г. Ступино)
 Чертеж планировки территории

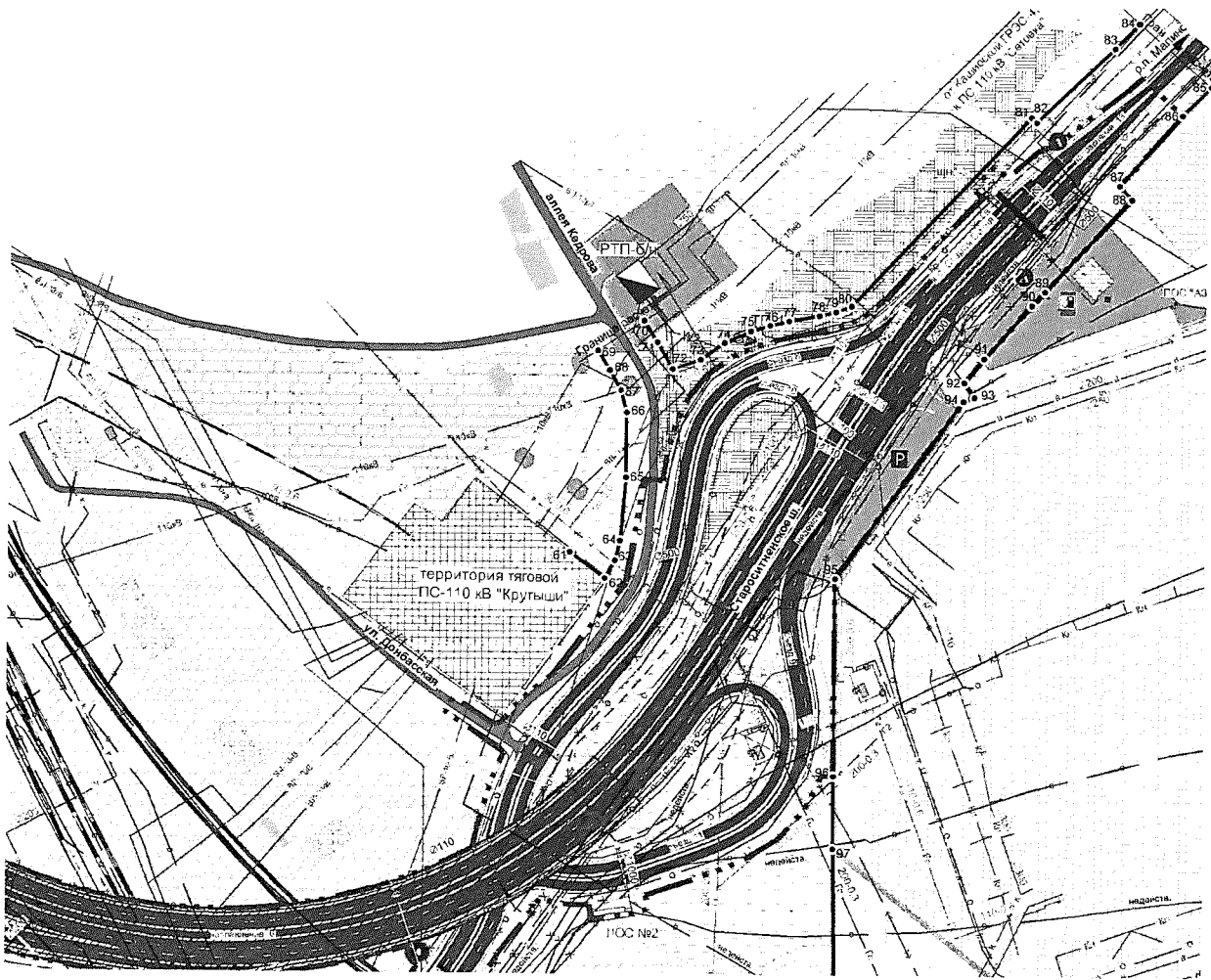


0 20 40 60 80 100 м



Лист 1	Лист 2
Лист 3	Лист 4

**Проект планировки территории для размещения линейного объекта капитального строительства – путепровода через железную дорогу на 1 км автомобильной дороги «Ступино – Городище – Озёры» (г. Ступино)
Чертеж планировки территории**

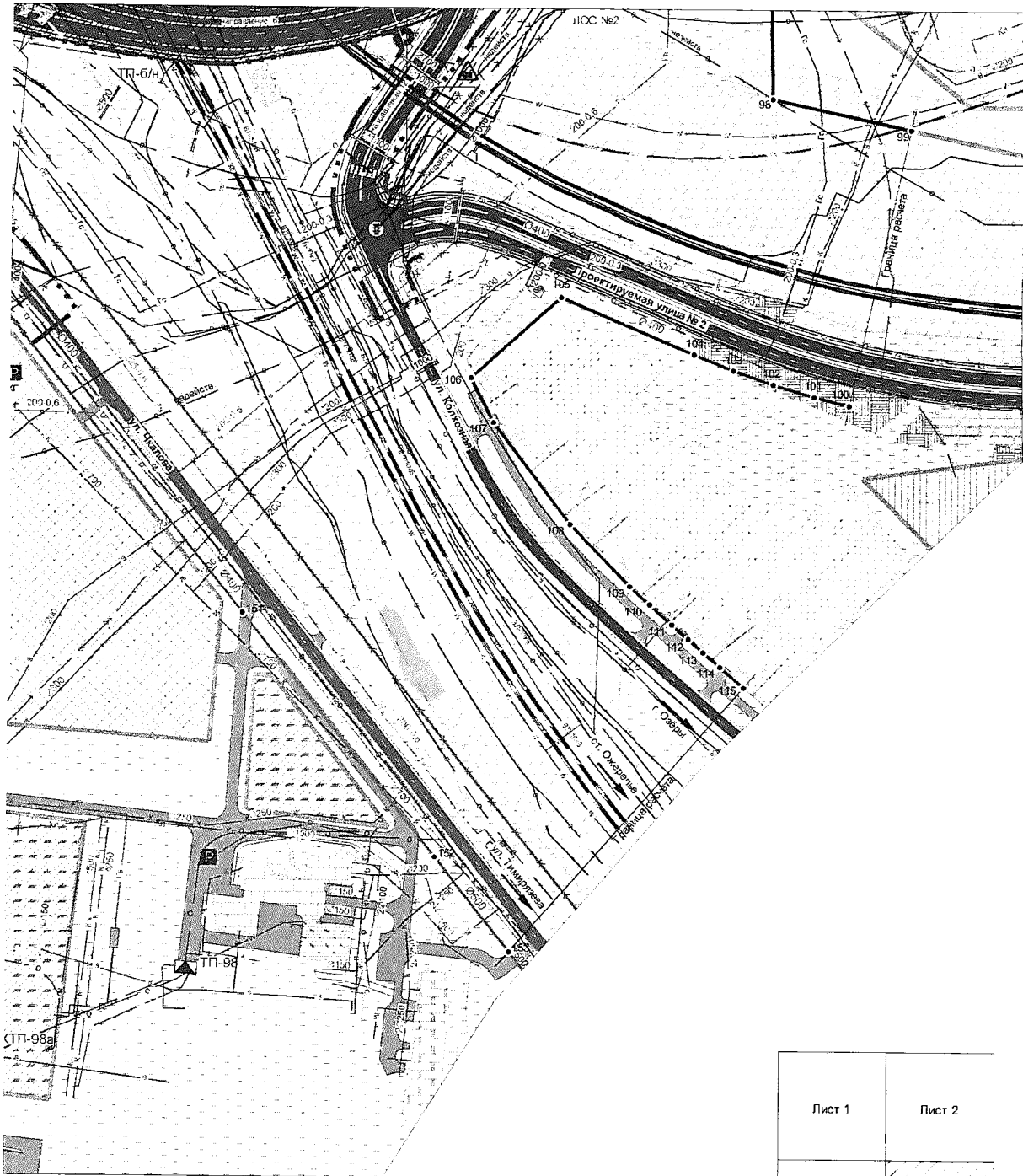


0 20 40 60 80 100 м



Лист 1	Лист 2
Лист 3	Лист 4

Проект планировки территории для размещения линейного объекта капитального строительства – путепровода через железную дорогу на 1 км автомобильной дороги «Ступино – Городище – Озёры» (г. Ступино)
Чертеж планировки территории



0 20 40 60 80 100 м



Лист 1	Лист 2
Лист 3	Лист 4

2. Проект межевания территории

Раздел 1. Текстовая часть

В проекте межевания территории для размещения линейного объекта капитального строительства – путепровода через железную дорогу на 1 км автомобильной дороги «Ступино – Городище – Озёры» (г. Ступино) определены границы формируемых земельных участков для размещения линейных объектов капитального строительства, в том числе: автомобильных дорог, элементов их обустройства (технические средства организации движения, пешеходные переходы, остановки общественного транспорта и т.д.), а также инженерных коммуникаций.

Номера формируемых земельных участков и номера поворотных точек их границ отображены на графическом материале «Чертёж межевания территории». Сведения о площадях, а также номера поворотных точек границ формируемых земельных участков приведены в ведомости формируемых земельных участков (таблица 1). Координаты поворотных точек границ формируемых земельных участков приведены в ведомости координат точек перелома границ земельных участков (таблица 2).

Таблица 1

Ведомость формируемых земельных участков

Номер формируемого земельного участка	Назначение формируемого земельного участка	Площадь формируемого земельного участка, кв.м	Поворотные точки границ формируемых земельных участков
1	Под размещение линейного объекта капитального строительства путепровода через ж/д на 1 км автодороги «Ступино – Городище – Озёры»	96573	1-2-3-4-5-6-7-8-9-10-11-12-13-14-15-16-17-18-19-20-21-22-23-24-25-26-27-28-29-30-31-32-33-34-35-36-37-38-39-40-41-42-43-44-45-46-47-48-49-50-51-52-53-54-55-56-57-58-59-60-61-62-63-64-65-66-67-68-69-70-71-72-73-74-75-76-77-78-79-80-81-82-83-84-85-86-87-88-89-90-91-92-93-94-95-96-97-98-99-100-101-102-103-104-105-106-107-108-109-110-111-112-113-114-115-116-117-118-119-120-121-122-123-124-125-126-127-128-129-130-131-132-133-134-135-136-137-138-139-140-141-142-143-144-145-146-147-148-149-150-151-152-153-154-155-156-157-158-159-160-161-162-163-164-165-166-167-168-169-170-171-172-173-174-175-176-177-178-179-180-181 за исключением 182-183-184-185-186-187-188-189-190-191-192-193-194-195-196-197-198-199-200-201-202-203-204-205-206-207-208-209-210-211-212
2	Под размещение линейного объекта капитального строительства путепровода через ж/д на 1 км автодороги «Ступино – Городище – Озёры»	43857	213-214-215-216-217-218-219-220-221-222-223-224-225-226-227-228-229-230-231-232-233-234-235-236-237-238-239-240-241-242-243-244-245-246-247-248-249-250-251-252-253-254-255-256-257-258-259-260-261-262-263-264-265-266-267-268-269-270-271-272-273-274-275-276-277-278-279-280-281-282-283-284-285-286-287-288-289-290-291-292-293-294-295-296-297-298-299-300-301-302-

Номер формируемого земельного участка	Назначение формируемого земельного участка	Площадь формируемого земельного участка, кв.м	Поворотные точки границ формируемых земельных участков
			303-304-305-306-307-308-309-310-311-312-313-314-315-316-317-318-319-320-321-322-323-324-325-326-327-328-329-330-331-332-333-334-335-336-337-338-339-340-341-342-343-344-345-346-347-348-349-350-351-352-353-354-355-356-357-358
3	Под размещение линейного объекта капитального строительства путепровода через ж/д на 1 км автодороги «Ступино – Городище – Озёры»	8212	359-360-361-362-363-364-365-366-367-368-369-306-305-304-303-302-301-300-299-298-370-371-372-373-374-375-376-377-378-379-380-71-70-69-68-67-66-65
Итого		148 642	

Таблица 2

Ведомость координат точек перелома границ земельных участков

Система координат МСК-50

Точка	Координаты, м	
	X	Y
1	374270,79	2223942,78
2	374286,56	2223959,09
3	374271,14	2223974,13
4	374268,11	2223978,50
5	374266,98	2223982,79
6	374267,26	2223987,23
7	374268,91	2223991,35
8	374281,42	2224012,23
9	374280,56	2224012,74
10	374285,55	2224037,87
11	374282,71	2224038,84
12	374281,86	2224037,37
13	374280,52	2224037,95
14	374278,03	2224043,29
15	374274,59	2224048,07
16	374270,31	2224052,13
17	374265,36	2224055,32

Точка	Координаты, м	
	X	Y
18	374259,42	2224058,34
19	374252,09	2224060,57
20	374246,35	2224061,04
21	374238,75	2224060,04
22	374235,10	2224058,85
23	374234,35	2224058,77
24	374233,67	2224059,48
25	374233,83	2224060,22
26	374235,15	2224062,19
27	374227,33	2224066,00
28	374221,63	2224068,96
29	374216,39	2224060,90
30	374208,39	2224055,59
31	374143,56	2224118,81
32	374135,05	2224128,42
33	374131,13	2224133,53
34	374127,69	2224138,97

Точка	Координаты, м	
	X	Y
35	374124,48	2224145,40
36	374121,82	2224152,08
37	374119,75	2224158,95
38	374118,27	2224165,98
39	374114,53	2224187,51
40	374112,53	2224196,67
41	374109,77	2224205,62
42	374102,07	2224217,15
43	374094,84	2224226,53
44	374091,00	2224231,55
45	374086,97	2224235,89
46	374084,03	2224238,65
47	374075,43	2224246,93
48	374069,60	2224252,32
49	374061,13	2224260,67
50	374052,67	2224269,05
51	374044,26	2224277,48
52	374024,40	2224297,01
53	374012,62	2224307,80
54	373997,39	2224320,85
55	373984,15	2224330,17
56	373977,14	2224334,20
57	373960,61	2224342,44
58	373947,45	2224347,18
59	373935,82	2224350,30
60	373928,86	2224351,75
61	373927,83	2224351,92
62	373915,90	2224353,61
63	373907,85	2224354,08
64	373903,78	2224354,27
65	373896,58	2224353,82
66	373890,62	2224353,43
67	373872,70	2224351,08
68	373865,83	2224350,49
69	373859,11	2224349,81
70	373853,10	2224349,18
71	373847,19	2224362,31
72	373836,62	2224357,63
73	373837,28	2224351,82
74	373828,07	2224350,02
75	373806,81	2224345,94
76	373794,19	2224345,59
77	373776,21	2224348,88
78	373766,10	2224351,96

Точка	Координаты, м	
	X	Y
79	373755,88	2224356,21
80	373752,05	2224359,34
81	373749,95	2224361,91
82	373749,21	2224363,99
83	373733,07	2224379,62
84	373718,34	2224390,61
85	373701,72	2224403,02
86	373683,95	2224380,86
87	373717,85	2224354,08
88	373714,69	2224342,83
89	373320,14	2224297,78
90	373248,86	2224288,68
91	373252,83	2224253,45
92	373271,12	2224255,33
93	373283,89	2224256,64
94	373285,95	2224256,85
95	373287,61	2224257,02
96	373291,29	2224253,46
97	373310,29	2224235,05
98	373440,07	2224109,38
99	373435,35	2224104,51
100	373438,74	2224100,98
101	373444,29	2224105,30
102	373556,17	2223996,95
103	373554,47	2223991,04
104	373555,15	2223982,68
105	373555,87	2223979,96
106	373555,27	2223979,36
107	373548,22	2223972,12
108	373560,10	2223960,79
109	373570,03	2223951,23
110	373578,08	2223943,29
111	373579,94	2223945,22
112	373588,25	2223937,21
113	373594,69	2223943,89
114	373581,31	2223956,79
115	373588,52	2223964,28
116	373587,51	2223965,25
117	373592,40	2223970,33
118	373596,32	2223974,41
119	373603,54	2223981,83
120	373604,70	2223980,83
121	373611,32	2223987,58
122	373629,87	2224005,32

Точка	Координаты, м	
	X	Y
123	373640,08	2224015,91
124	373647,82	2224023,90
125	373655,61	2224031,85
126	373661,42	2224037,72
127	373665,07	2224034,15
128	373674,84	2224044,07
129	373706,70	2224074,98
130	373746,18	2224112,44
131	373741,20	2224117,18
132	373747,80	2224123,81
133	373750,62	2224121,12
134	373807,33	2224178,66
135	373811,22	2224174,89
136	373815,85	2224179,39
137	373850,57	2224214,86
138	373885,11	2224251,01
139	373893,66	2224254,21
140	373904,32	2224255,74
141	373915,58	2224255,03
142	373923,33	2224253,15
143	373929,53	2224250,70
144	373935,71	2224247,33
145	373941,60	2224243,26
146	373945,09	2224240,31
147	373951,00	2224235,31
148	373961,93	2224224,80
149	373973,96	2224213,44
150	373980,53	2224207,94
151	373988,18	2224202,19
152	374002,45	2224192,15
153	374011,06	2224185,74
154	374015,84	2224181,78
155	374020,32	2224177,74
156	374021,35	2224176,81
157	374020,40	2224175,06
158	374020,31	2224171,13
159	374022,14	2224167,97
160	374032,96	2224158,30
161	374055,38	2224138,89
162	374086,26	2224116,31
163	374105,27	2224098,13
164	374120,65	2224081,52
165	374156,98	2224043,69
166	374166,24	2224035,12

Точка	Координаты, м	
	X	Y
167	374162,23	2224030,96
168	374177,14	2224016,28
169	374184,95	2224024,25
170	374195,90	2224013,57
171	374194,22	2224010,74
172	374201,02	2224004,11
173	374203,91	2224005,86
174	374216,83	2223993,44
175	374234,42	2223976,85
176	374240,83	2223971,77
177	374259,76	2223953,39
178	374259,59	2223952,60
179	374259,96	2223950,71
180	374261,59	2223949,98
181	374263,74	2223949,96
182	373597,89	2224020,41
183	373615,95	2224039,16
184	373623,83	2224047,28
185	373631,75	2224055,36
186	373639,71	2224063,40
187	373647,72	2224071,39
188	373655,77	2224079,34
189	373663,87	2224087,24
190	373672,01	2224095,10
191	373680,20	2224102,91
192	373711,74	2224132,84
193	373715,68	2224138,31
194	373722,25	2224146,91
195	373727,69	2224152,98
196	373733,32	2224159,03
197	373739,10	2224164,62
198	373745,05	2224170,27
199	373750,79	2224175,71
200	373755,06	2224179,78
201	373784,55	2224208,52
202	373789,35	2224213,48
203	373841,20	2224267,76
204	373856,51	2224285,30
205	373860,47	2224293,44
206	373862,96	2224302,14
207	373836,15	2224315,81
208	373753,49	2224306,50
209	373348,95	2224260,31
210	373351,49	2224239,01

Точка	Координаты, м	
	X	Y
211	373567,04	2224030,27
212	373584,16	2224026,87
213	374243,35	2224894,38
214	374232,71	2224904,72
215	374225,85	2224912,17
216	374193,69	2224883,99
217	374187,53	2224889,69
218	374145,45	2224850,34
219	374139,05	2224844,35
220	374114,85	2224822,74
221	374103,90	2224813,67
222	374097,19	2224818,41
223	374095,45	2224813,43
224	374014,40	2224755,51
225	374013,52	2224755,51
226	373924,10	2224755,37
227	373924,11	2224750,16
228	373908,39	2224742,26
229	373895,09	2224730,40
230	373884,92	2224714,04
231	373879,91	2224701,86
232	373872,47	2224680,79
233	373869,33	2224671,09
234	373862,91	2224672,96
235	373860,87	2224665,98
236	373857,68	2224646,75
237	373864,85	2224645,59
238	373864,57	2224640,79
239	373864,76	2224636,16
240	373865,19	2224631,58
241	373866,02	2224627,69
242	373867,38	2224623,08
243	373856,87	2224615,50
244	373848,01	2224608,47
245	373842,39	2224604,00
246	373837,44	2224601,09
247	373833,38	2224598,08
248	373832,21	2224597,53
249	373829,38	2224595,74
250	373826,78	2224593,85
251	373823,52	2224591,20
252	373820,22	2224588,34
253	373789,72	2224566,99
254	373787,79	2224565,93

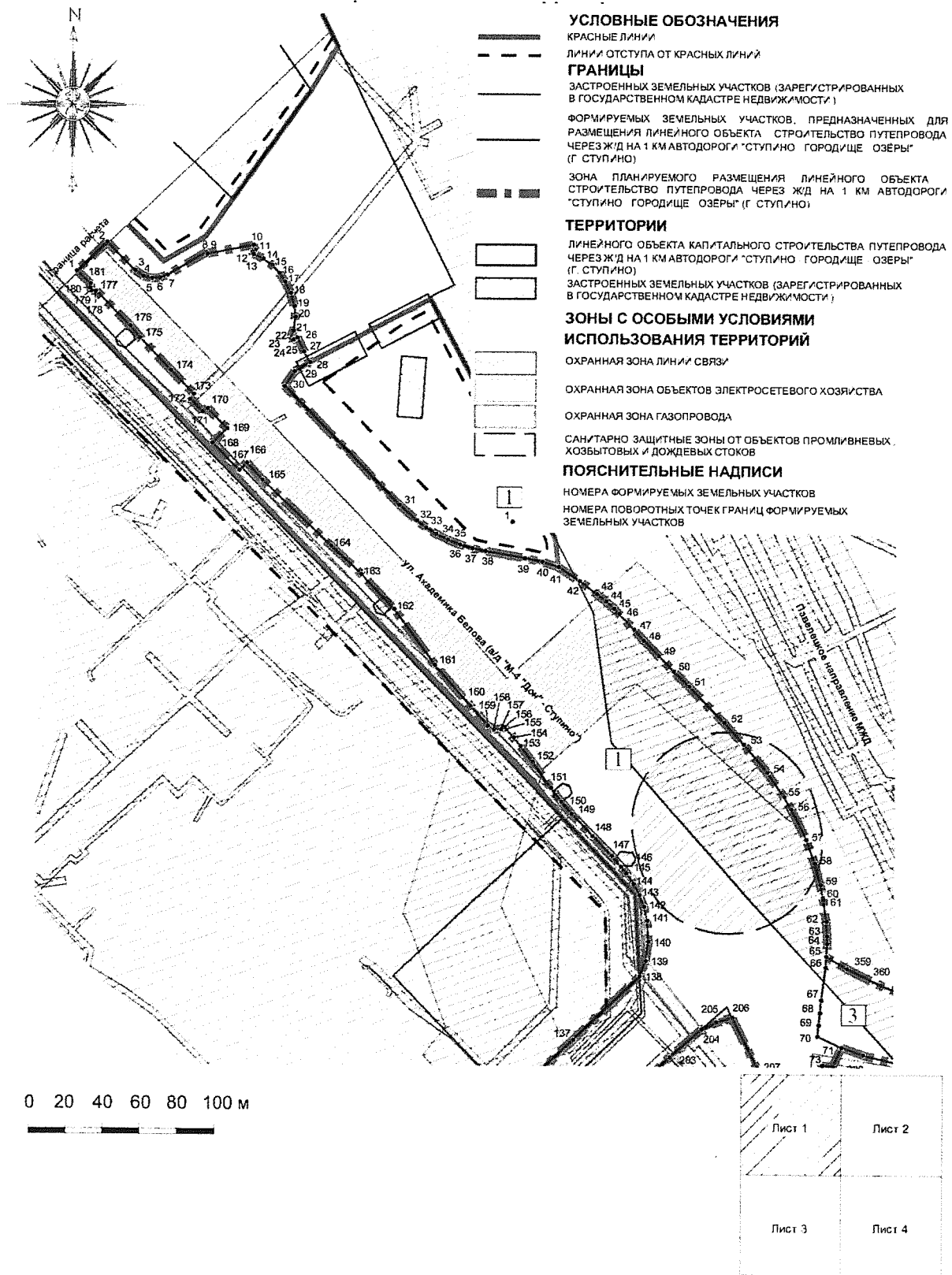
Точка	Координаты, м	
	X	Y
255	373773,62	2224560,66
256	373767,02	2224559,24
257	373765,11	2224559,44
258	373763,47	2224560,10
259	373761,82	2224563,09
260	373761,81	2224565,55
261	373762,55	2224567,98
262	373730,90	2224578,07
263	373729,81	2224575,03
264	373728,98	2224573,37
265	373726,96	2224570,51
266	373726,34	2224570,98
267	373725,10	2224571,53
268	373723,29	2224571,69
269	373721,11	2224570,83
270	373720,47	2224570,80
271	373708,85	2224576,80
272	373698,12	2224556,38
273	373708,04	2224551,83
274	373714,78	2224548,38
275	373733,94	2224539,27
276	373740,27	2224537,08
277	373747,81	2224534,62
278	373751,06	2224533,59
279	373754,44	2224532,86
280	373757,68	2224532,63
281	373762,74	2224532,69
282	373770,97	2224533,38
283	373781,63	2224535,70
284	373783,36	2224536,02
285	373785,52	2224536,80
286	373790,84	2224539,02
287	373798,54	2224542,39
288	373803,60	2224545,26
289	373809,93	2224549,57
290	373813,40	2224552,31
291	373827,75	2224563,01
292	373828,31	2224562,52
293	373835,46	2224566,63
294	373836,47	2224567,49
295	373837,70	2224565,79
296	373839,59	2224563,86
297	373842,42	2224563,07
298	373845,54	2224563,82

Точка	Координаты, м	
	X	Y
299	373847,70	2224569,88
300	373851,30	2224579,13
301	373858,54	2224583,14
302	373864,66	2224585,94
303	373870,87	2224588,41
304	373873,65	2224589,32
305	373879,04	2224590,99
306	373890,35	2224591,95
307	373900,28	2224594,25
308	373910,75	2224597,18
309	373918,29	2224599,34
310	373922,26	2224600,69
311	373928,23	2224603,08
312	373934,04	2224605,83
313	373953,12	2224578,98
314	373959,27	2224583,11
315	373948,28	2224599,72
316	373947,52	2224600,73
317	373947,17	2224602,48
318	373948,06	2224604,75
319	373950,35	2224606,48
320	373957,08	2224612,34
321	373960,17	2224615,65
322	373964,27	2224620,62
323	373970,06	2224628,08
324	373975,09	2224632,12
325	374012,55	2224661,15
326	374048,54	2224667,50
327	374059,38	2224668,87
328	374059,26	2224670,45
329	374058,91	2224675,12
330	374058,56	2224677,39
331	374069,93	2224679,30
332	374084,05	2224682,84
333	374096,40	2224688,76
334	374106,82	2224697,14
335	374115,35	2224708,52
336	374119,82	2224719,18
337	374123,40	2224731,53
338	374127,59	2224752,21
339	374130,40	2224761,38

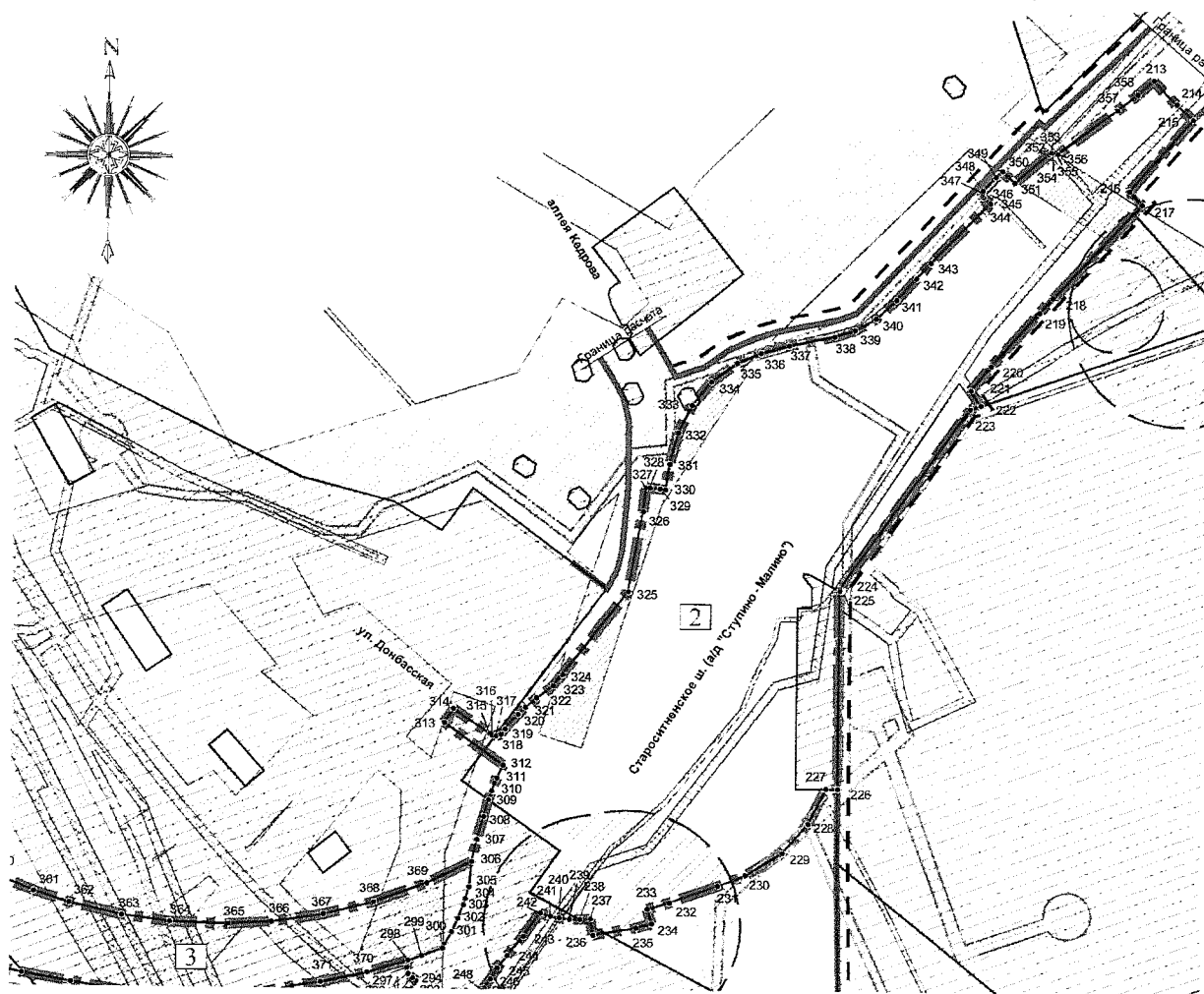
Точка	Координаты, м	
	X	Y
340	374135,67	2224770,63
341	374144,16	2224779,95
342	374153,73	2224788,57
343	374160,98	2224795,14
344	374187,58	2224821,64
345	374190,56	2224818,48
346	374191,45	2224817,94
347	374192,62	2224817,95
348	374193,39	2224818,41
349	374199,53	2224824,22
350	374202,17	2224826,95
351	374197,07	2224832,52
352	374209,93	2224847,93
353	374210,47	2224848,86
354	374210,68	2224849,91
355	374210,52	2224851,05
356	374210,18	2224851,78
357	374230,00	2224878,25
358	374236,93	2224887,21
359	373890,03	2224365,20
360	373881,22	2224383,25
361	373875,61	2224397,28
362	373870,54	2224412,93
363	373865,06	2224436,60
364	373862,24	2224457,94
365	373861,43	2224483,70
366	373862,61	2224502,58
367	373866,14	2224525,68
368	373871,84	2224548,01
369	373880,55	2224571,78
370	373840,12	2224545,56
371	373835,58	2224524,65
372	373833,61	2224512,10
373	373830,28	2224497,46
374	373827,64	2224481,72
375	373827,87	2224466,53
376	373829,18	2224449,24
377	373831,24	2224434,26
378	373834,79	2224414,20
379	373838,76	2224392,24
380	373843,01	2224374,02

Проект планировки территории для размещения линейного объекта капитального строительства – путепровода через железную дорогу на 1 км автомобильной дороги «Ступино – Городище – Озёры» (г. Ступино)

**Раздел 2. Графическая часть
Чертеж межевания территории**



**Проект планировки территории для размещения линейного объекта капитального строительства – путепровода через железную дорогу на 1 км автомобильной дороги «Ступино – Городище – Озёры» (г. Ступино)
Чертеж межевания территории**



УСЛОВНЫЕ ОБОЗНАЧЕНИЯ

- КРАСНЫЕ ЛИНИИ
- ЛИНИИ ОТСУПА ОТ КРАСНЫХ ЛИНИЙ

ГРАНИЦЫ

- ЗАСТРОЕННЫХ ЗЕМЕЛЬНЫХ УЧАСТКОВ (ЗАРЕГИСТРИРОВАННЫХ В ГОСУДАРСТВЕННОМ КАДАСТРЕ НЕДВИЖИМОСТИ)
- ФОРМИРУЕМЫХ ЗЕМЕЛЬНЫХ УЧАСТКОВ, ПРЕДНАЗНАЧЕННЫХ ДЛЯ РАЗМЕЩЕНИЯ ЛИНЕЙНОГО ОБЪЕКТА - СТРОИТЕЛЬСТВО ПУТЕПРОВОДА ЧЕРЕЗ ЖД НА 1 КМ АВТОДОРОГИ «СТУПИНО - ГОРОДИЩЕ - ОЗЕРЫ» (Г. СТУПИНО)

- ЗОНА ПЛАНИРУЕМОГО РАЗМЕЩЕНИЯ ЛИНЕЙНОГО ОБЪЕКТА - СТРОИТЕЛЬСТВО ПУТЕПРОВОДА ЧЕРЕЗ ЖД НА 1 КМ АВТОДОРОГИ «СТУПИНО - ГОРОДИЩЕ - ОЗЕРЫ» (Г. СТУПИНО)

ТЕРРИТОРИИ

- ЛИНЕЙНОГО ОБЪЕКТА КАПИТАЛЬНОГО СТРОИТЕЛЬСТВА ПУТЕПРОВОДА ЧЕРЕЗ ЖД НА 1 КМ АВТОДОРОГИ «СТУПИНО - ГОРОДИЩЕ - ОЗЕРЫ» (Г. СТУПИНО)
- ЗАСТРОЕННЫХ ЗЕМЕЛЬНЫХ УЧАСТКОВ (ЗАРЕГИСТРИРОВАННЫХ В ГОСУДАРСТВЕННОМ КАДАСТРЕ НЕДВИЖИМОСТИ)

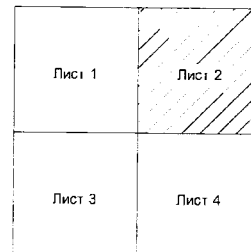
ЗОНЫ С ОСОБЫМИ УСЛОВИЯМИ ИСПОЛЬЗОВАНИЯ ТЕРРИТОРИЙ

- ОХРАННАЯ ЗОНА ЛИНИЙ СВЯЗИ
- ОХРАННАЯ ЗОНА ОБЪЕКТОВ ЭЛЕКТРОСЕТЕВОГО ХОЗЯЙСТВА
- ОХРАННАЯ ЗОНА ГАЗОПРОВОДА
- САНИТАРНО ЗАЩИТНЫЕ ЗОНЫ ОТ ОБЪЕКТОВ ПРОМЫШЛЕННЫХ, ХОЗБЫТОВЫХ И ДОЖДЕВЫХ СТОКОВ

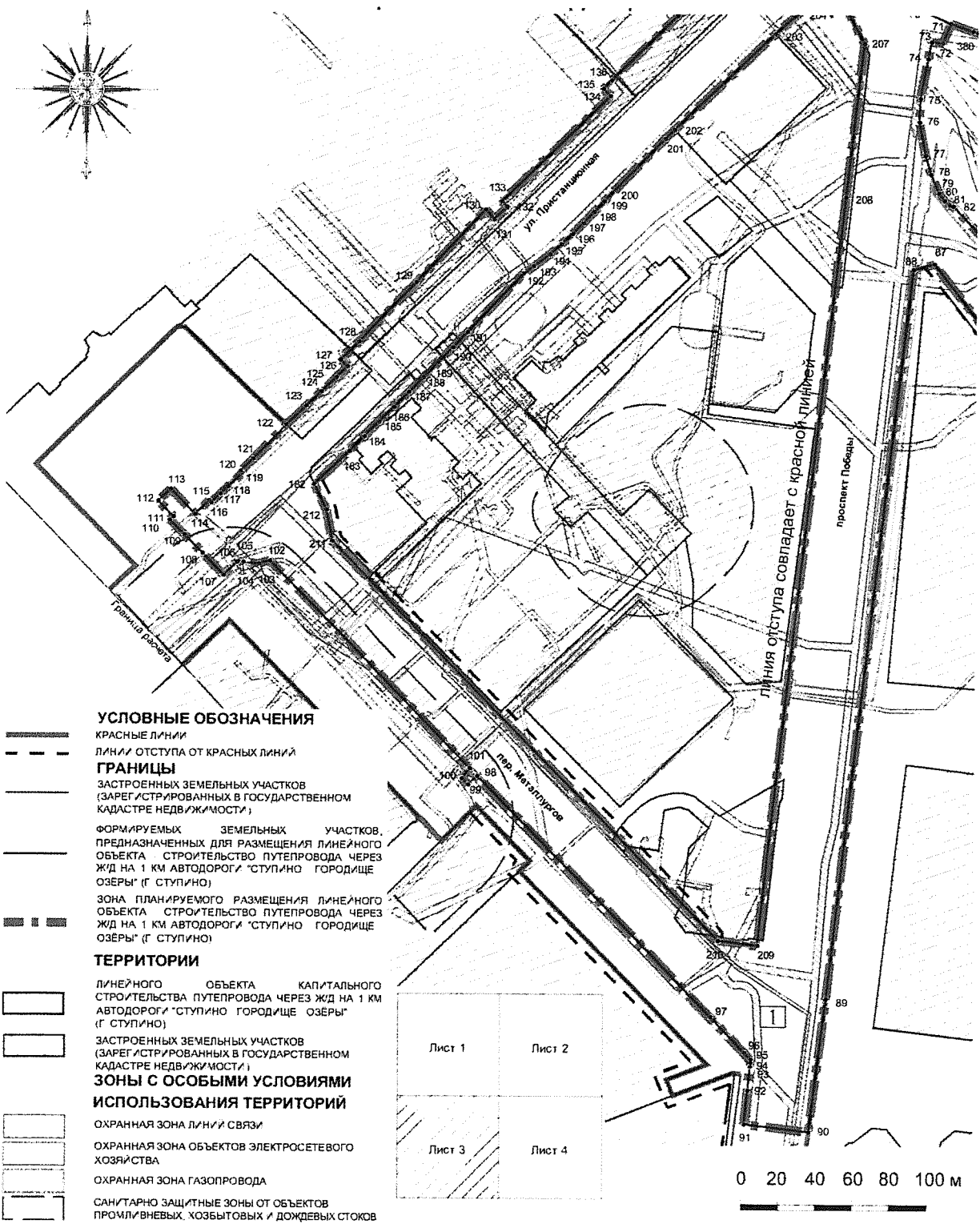
ПОЯСНИТЕЛЬНЫЕ НАДПИСИ

- НОМЕРА ФОРМИРУЕМЫХ ЗЕМЕЛЬНЫХ УЧАСТКОВ
- НОМЕРА ПОВОРОТНЫХ ТОЧЕК ГРАНИЦ ФОРМИРУЕМЫХ ЗЕМЕЛЬНЫХ УЧАСТКОВ

0 20 40 60 80 100 м

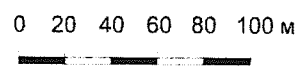


**Проект планировки территории для размещения линейного объекта капитального строительства – путепровода через железную дорогу на 1 км автомобильной дороги «Ступино – Городище – Озёры» (г. Ступино)
Чертеж межевания территории**



УСЛОВНЫЕ ОБОЗНАЧЕНИЯ
 КРАСНЫЕ ЛИНИИ
 ЛИНИИ ОТСТУПА ОТ КРАСНЫХ ЛИНИЙ
ГРАНИЦЫ
 ЗАСТРОЕННЫХ ЗЕМЕЛЬНЫХ УЧАСТКОВ
 (ЗАРЕГИСТРИРОВАННЫХ В ГОСУДАРСТВЕННОМ КАДАСТРЕ НЕДВИЖИМОСТИ)
 ФОРМИРУЕМЫХ ЗЕМЕЛЬНЫХ УЧАСТКОВ, ПРЕДНАЗНАЧЕННЫХ ДЛЯ РАЗМЕЩЕНИЯ ЛИНЕЙНОГО ОБЪЕКТА СТРОИТЕЛЬСТВА ПУТЕПРОВОДА ЧЕРЕЗ ЖД НА 1 КМ АВТОДОРОГИ «СТУПИНО ГОРОДИЩЕ ОЗЁРЫ» (Г. СТУПИНО)
 ЗОНА ПЛАНИРУЕМОГО РАЗМЕЩЕНИЯ ЛИНЕЙНОГО ОБЪЕКТА СТРОИТЕЛЬСТВА ПУТЕПРОВОДА ЧЕРЕЗ ЖД НА 1 КМ АВТОДОРОГИ «СТУПИНО ГОРОДИЩЕ ОЗЁРЫ» (Г. СТУПИНО)
ТЕРРИТОРИИ
 ЛИНЕЙНОГО ОБЪЕКТА КАПИТАЛЬНОГО СТРОИТЕЛЬСТВА ПУТЕПРОВОДА ЧЕРЕЗ ЖД НА 1 КМ АВТОДОРОГИ «СТУПИНО ГОРОДИЩЕ ОЗЁРЫ» (Г. СТУПИНО)
 ЗАСТРОЕННЫХ ЗЕМЕЛЬНЫХ УЧАСТКОВ (ЗАРЕГИСТРИРОВАННЫХ В ГОСУДАРСТВЕННОМ КАДАСТРЕ НЕДВИЖИМОСТИ)
ЗОНЫ С ОСОБЫМИ УСЛОВИЯМИ ИСПОЛЬЗОВАНИЯ ТЕРРИТОРИЙ
 ОХРАННАЯ ЗОНА ЛИНИИ СВЯЗИ
 ОХРАННАЯ ЗОНА ОБЪЕКТОВ ЭЛЕКТРОСЕТЕВОГО ХОЗЯЙСТВА
 ОХРАННАЯ ЗОНА ГАЗОПРОВОДА
 САНИТАРНО ЗАЩИТНЫЕ ЗОНЫ ОТ ОБЪЕКТОВ ПРОМЫСЛЕННЫХ, ХОЗЯЙСТВОВЫХ И ДОЖДЕВЫХ СТОКОВ
ПОЯСНИТЕЛЬНЫЕ НАДПИСИ
 НОМЕРА ФОРМИРУЕМЫХ ЗЕМЕЛЬНЫХ УЧАСТКОВ
 НОМЕРА ПОВОРОТНЫХ ТОЧЕК ГРАНИЦ ФОРМИРУЕМЫХ ЗЕМЕЛЬНЫХ УЧАСТКОВ

Лист 1	Лист 2
Лист 3	Лист 4

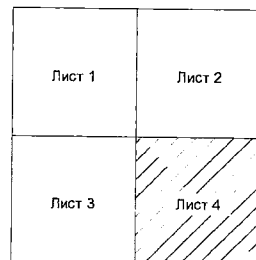


**Проект планировки территории для размещения линейного объекта капитального строительства – путепровода через железную дорогу на 1 км автомобильной дороги «Ступино – Городище – Озёры» (г. Ступино)
Чертеж межевания территории**



УСЛОВНЫЕ ОБОЗНАЧЕНИЯ

- | | | | | | |
|--|--|--|--|--|--|
| | КРАСНЫЕ ЛИНИИ | | ЛИНИИ ОТСТУПА ОТ КРАСНЫХ ЛИНИЙ | | ОХРАННАЯ ЗОНА ЛИНИЙ СВЯЗИ |
| | ГРАНИЦЫ | | ЗАСТРОЕННЫХ ЗЕМЕЛЬНЫХ УЧАСТКОВ (ЗАРЕГИСТРИРОВАННЫХ В ГОСУДАРСТВЕННОМ КАДАСТРЕ НЕДВИЖИМОСТИ) | | ОХРАННАЯ ЗОНА ОБЪЕКТОВ ЭЛЕКТРОСЕТЕВОГО ХОЗЯЙСТВА |
| | ФОРМИРУЕМЫХ ЗЕМЕЛЬНЫХ УЧАСТКОВ, ПРЕДНАЗНАЧЕННЫХ ДЛЯ РАЗМЕЩЕНИЯ ЛИНЕЙНОГО ОБЪЕКТА - СТРОИТЕЛЬСТВО ПУТЕПРОВОДА ЧЕРЕЗ ЖД НА 1 КМ АВТОДОРОГИ «СТУПИНО - ГОРОДИЩЕ - ОЗЁРЫ» (Г. СТУПИНО) | | ЗОНА ПЛАНИРУЕМОГО РАЗМЕЩЕНИЯ ЛИНЕЙНОГО ОБЪЕКТА СТРОИТЕЛЬСТВО ПУТЕПРОВОДА ЧЕРЕЗ ЖД НА 1 КМ АВТОДОРОГИ «СТУПИНО - ГОРОДИЩЕ - ОЗЁРЫ» (Г. СТУПИНО) | | ОХРАННАЯ ЗОНА ГАЗОПРОВОДА |
| | ТЕРРИТОРИИ | | ЛИНЕЙНОГО ОБЪЕКТА КАПИТАЛЬНОГО СТРОИТЕЛЬСТВА ПУТЕПРОВОДА ЧЕРЕЗ ЖД НА 1 КМ АВТОДОРОГИ «СТУПИНО - ГОРОДИЩЕ - ОЗЁРЫ» (Г. СТУПИНО) | | САНИТАРНО-ЗАЩИТНЫЕ ЗОНЫ ОТ ОБЪЕКТОВ ПРОМЛИВНЕВЫХ, ХОЗБЫТОВЫХ И ДОЖДЕВЫХ СТОКОВ |
| | ЗАСТРОЕННЫХ ЗЕМЕЛЬНЫХ УЧАСТКОВ (ЗАРЕГИСТРИРОВАННЫХ В ГОСУДАРСТВЕННОМ КАДАСТРЕ НЕДВИЖИМОСТИ) | | НОМЕРА ФОРМИРУЕМЫХ ЗЕМЕЛЬНЫХ УЧАСТКОВ | | НОМЕРА ПОВОРОТНЫХ ТОЧЕК ГРАНИЦ ФОРМИРУЕМЫХ ЗЕМЕЛЬНЫХ УЧАСТКОВ |



».