



**ПРАВИТЕЛЬСТВО  
МОСКОВСКОЙ ОБЛАСТИ**

**ПОСТАНОВЛЕНИЕ**

28.01.2021

№ 43/1

г. Красногорск

Об утверждении проекта планировки территории для строительства примыкания земельного участка с кадастровым номером 50:04:0110203:207 к автомобильной дороге регионального значения Хлебниково – Рогачево вблизи деревни Бабаиха Дмитровского городского округа Московской области

В соответствии с Градостроительным кодексом Российской Федерации, Федеральным законом от 08.11.2007 № 257-ФЗ «Об автомобильных дорогах и дорожной деятельности в Российской Федерации и о внесении изменений в отдельные законодательные акты Российской Федерации», учитывая решение Градостроительного совета Московской области от 10.11.2020, Правительство Московской области постановляет:

1. Утвердить прилагаемый проект планировки территории для строительства примыкания земельного участка с кадастровым номером 50:04:0110203:207 к автомобильной дороге регионального значения Хлебниково – Рогачево вблизи деревни Бабаиха Дмитровского городского округа Московской области (далее – проект планировки территории).

2. Комитету по архитектуре и градостроительству Московской области в семидневный срок со дня принятия настоящего постановления направить главе Дмитровского городского округа Московской области проект планировки территории.

3. Главному управлению по информационной политике Московской области обеспечить официальное опубликование настоящего постановления в газете «Ежедневные новости. Подмосковье», «Информационном вестнике Правительства Московской области», размещение (опубликование) на сайте Правительства Московской области в Интернет-портале Правительства Московской области и на «Официальном интернет-портале правовой информации» ([www.pravo.gov.ru](http://www.pravo.gov.ru)).

4. Контроль за выполнением настоящего постановления возложить на заместителя Председателя Правительства Московской области Фомина М.А.

Губернатор  
Московской области



А.Ю. Воробьев

УТВЕРЖДЕН  
постановлением Правительства  
Московской области

от 28.01.2021 № 43/1

**Проект планировки территории для строительства примыкания земельного участка с кадастровым номером 50:04:0110203:207 к автомобильной дороге регионального значения Хлебниково-Рогачево вблизи деревни Бабаиха Дмитровского городского округа Московской области**

Проект планировки территории для строительства примыкания земельного участка с кадастровым номером 50:04:0110203:207 к автомобильной дороге регионального значения Хлебниково-Рогачево вблизи деревни Бабаиха Дмитровского городского округа Московской области (далее – проект планировки территории) подготовлен в соответствии с Градостроительным кодексом Российской Федерации, Федеральным законом от 08.11.2007 № 257-ФЗ «Об автомобильных дорогах и дорожной деятельности в Российской Федерации и о внесении изменений в отдельные законодательные акты Российской Федерации, на основании распоряжения Комитета по архитектуре и градостроительству Московской области от 07.05.2020 № 28РВ-170 «О подготовке проекта планировки территории для строительства примыкания земельного участка с кадастровым номером 50:04:0110203:20 к автомобильной дороге регионального значения Хлебниково-Рогачево вблизи деревни Бабаиха Дмитровского городского округа Московской области» (в редакции распоряжения Комитета по архитектуре и градостроительству Московской области от 07.10.2020 №28РВ-351 «О внесении изменений в распоряжение Комитета по архитектуре и градостроительству Московской области от 07.05.2020 № 28РВ-170»).

Проект планировки территории подготовлен в целях выделения элементов планировочной структуры, установления границ территорий общего пользования, границ зон планируемого размещения объектов капитального строительства, определения характеристик и очередности планируемого развития территории.

Проект планировки территории подготовлен Индивидуальным предпринимателем Разорёновым Артемом Николаевичем при методической поддержке Комитета по архитектуре и градостроительству Московской области.

Проект планировки территории подготовлен с использованием материалов специализированных научно-исследовательских и проектных организаций, результатов инженерных изысканий, в соответствии с требованиями технических регламентов.

Проект планировки территории состоит из основной части, которая подлежит утверждению, и материалов по ее обоснованию.

Основная часть проекта планировки территории включает в себя:

Раздел 1. Положение о размещении линейного объекта, в котором приведены:

сведения о размещении планируемого линейного объекта;

основные характеристики и назначение планируемого для размещения линейного объекта;

характеристики развития транспортной инфраструктуры;

перечень городских округов в составе Московской области, перечень населенных пунктов, на территориях которых устанавливается зона планируемого размещения линейного объекта;

перечень координат характерных точек границы зоны планируемого размещения линейного объекта;

характеристики развития инженерной инфраструктуры;

перечень координат характерных точек границ зон планируемого размещения линейных объектов, подлежащих реконструкции в связи с изменением их местоположения;

предельные параметры разрешенного строительства, реконструкции объектов капитального строительства, входящих в состав линейного объекта в границах зоны его планируемого размещения;

мероприятия по защите сохраняемых объектов капитального строительства (здание, строение, сооружение, объекты, строительство которых не завершено), существующих и строящихся на момент подготовки проекта планировки территории, а также объектов капитального строительства, планируемых к строительству в соответствии с ранее утвержденной документацией по планировке территории, от возможного негативного воздействия в связи с размещением линейного объекта;

мероприятия по сохранению объектов культурного наследия от возможного негативного воздействия в связи с размещением линейного объекта;

мероприятия по охране окружающей среды;

мероприятия по защите территории от чрезвычайных ситуаций природного и техногенного характера, в том числе по обеспечению пожарной безопасности и гражданской обороне;

перечень координат характерных точек красных линий.

Раздел 2. Графическая часть, включающая в себя:

чертеж красных линий;

чертеж границ зон планируемого размещения линейного объекта.

Материалы по обоснованию проекта планировки территории включают в себя:

пояснительную записку;

графическую часть, включающую в себя:

схему расположения элементов планировочной структуры;

схему использования территории в период подготовки проекта планировки территории, М 1:1000;

схему организации улично-дорожной сети и движения транспорта, М 1:1000;

схему вертикальной планировки территории, инженерной подготовки и инженерной защиты территории, М 1:1000;

схему границ зон с особыми условиями использования территорий, особо охраняемых природных территорий, лесничеств, М 1:1000;

схему границ территорий, подверженных риску возникновения чрезвычайных ситуаций природного и техногенного характера М 1:1000;

схему конструктивных и планировочных решений, М 1:1000.

## **Проект планировки территории**

### **Раздел 1. Положение о размещении линейного объекта**

#### **Сведения о размещении планируемого линейного объекта**

Размещение планируемого для строительства линейного объекта - примыкание земельного участка с кадастровым номером 50:04:0110203:207 к автомобильной дороге регионального значения Хлебниково-Рогачево предусматривается вблизи деревни Бабаиха Дмитровского городского округа Московской области.

#### **Основные характеристики и назначение планируемого для размещения линейного объекта**

Проектируемый объект: примыкание земельного участка с кадастровым номером 50:04:0110203:207 к автомобильной дороге регионального значения Хлебниково-Рогачево вблизи деревни Бабаиха Дмитровского городского округа Московской области.

В соответствии с Техническими требованиями и условиями от ГБУ МО «Мосавтодор» № 374977 на объекте планируется выполнить:

- устройство въезда-выезда со следующими параметрами:  
ширина земляного полотна – не менее 12,0 м,

ширина проезжей части – не менее 3,5 м,  
 укрепленная полоса обочины – 0,5 м,  
 радиус примыкания – не менее 20,0 м;  
 - устройство переходно-скоростных полос:  
 полоса разгона полной ширины длиной – 130,0 м,  
 полоса торможения полной ширины длиной – 75,0 м,  
 отгоны полос разгона и торможения - 60,0 м;  
 - левый поворот запрещен;  
 - дорожные знаки и дорожную разметку (разметку выполнить термопластиком), в том числе осуществить перенос существующих знаков, попадающих в зону строительства;  
 - освещение на всю длину переходно-скоростных полос на примыкании.  
 Геометрические параметры проектируемого объекта, представлены в таблице 1.

Таблица 1

| № п/п | Наименование показателей и проектных решений | Принятые технические характеристики |
|-------|--|-------------------------------------|
| 1     | Категория примыкания                         | Не категоризируется                 |
| 2     | Число полос движения                         | 2                                   |
| 3     | Ширина полосы движения, м                    | 3,50                                |
| 4     | Ширина проезжей части                        | 7,00                                |
| 5     | Покрытие асфальтобетона, м <sup>2</sup>      | 260                                 |
| 6     | Поперечный уклон проезжей части, ‰           | 20                                  |
| 7     | Поперечный уклон обочины, ‰                  | 50                                  |
| 8     | Тип дорожной одежды                          | облегченный                         |
| 9     | Вид покрытиям                                | а/б                                 |

### Характеристики развития транспортной инфраструктуры

Примыкание формируется к автодороге Хлебниково – Рогачево (Дмитровский городской округ), III техническая категория, на промежутке: км 17+560, км 17+740 (право). Примыкание планируется для подъезда на территорию рынка крупногабаритных и легковых автомобилей.

### Перечень городских округов в составе Московской области, перечень населенных пунктов, на территориях которых устанавливается зона планируемого размещения линейного объекта

Территория, планируемая для строительства линейного объекта, расположена в границах Дмитровского городского округа Московской области.

### Перечень координат характерных точек границы зоны планируемого размещения линейного объекта

Характерные точки границ зоны планируемого размещения линейного объекта привязываются к координатам геодезической сети в системе координат МСК-50.

Перечень координат характерных точек границ зоны планируемого размещения линейного объекта представлен в таблице 2.

Таблица 2

| Точка | X         | Y          |
|-------|-----------|------------|
| 1     | 507526.19 | 2179228.71 |
| 2     | 507533.31 | 2179235.73 |
| 3     | 507395.49 | 2179380.27 |
| 4     | 507397.44 | 2179389.62 |

| Точка | X         | Y          |
|-------|-----------|------------|
| 5     | 507388.80 | 2179398.70 |
| 6     | 507389.94 | 2179400.02 |
| 7     | 507376.06 | 2179414.18 |
| 8     | 507363.51 | 2179413.20 |
| 9     | 507257.62 | 2179519.63 |
| 10    | 507250.50 | 2179512.61 |
| 11    | 507347.21 | 2179414.50 |
| 12    | 507394.50 | 2179365.69 |

Граница зоны планируемого размещения линейного объекта определена, исходя из потребности размещения конструктивных элементов автомобильной дороги и инженерных коммуникаций, необходимых для ее строительства и последующего функционирования.

Площадь зоны планируемого размещения линейного объекта составляет 0, 4485 га.

### **Характеристики развития инженерной инфраструктуры**

Переустройство и вынос инженерных коммуникаций и сооружений, попадающих в зону производства строительных работ, не требуется.

### **Перечень координат характерных точек границ зон планируемого размещения линейных объектов, подлежащих реконструкции в связи с изменением их местоположения**

Границы зон планируемого размещения линейных объектов, подлежащих реконструкции в связи с изменением их местоположения, отсутствуют. Линейные объекты, в том числе пересекаемые коммуникации, согласно выданным техническим условиям, не переносятся.

### **Предельные параметры разрешенного строительства, реконструкции объектов капитального строительства, входящих в состав линейного объекта в границах зоны его планируемого размещения**

Предельные параметры разрешенного строительства, реконструкции объектов капитального строительства, входящих в состав линейного объекта в границах зоны его планируемого размещения не устанавливаются. Проектом планировки территории в составе линейного объекта не планируется размещение объектов капитального строительства.

### **Мероприятия по защите сохраняемых объектов капитального строительства (здание, строение, сооружение, объекты, строительство которых не завершено), существующих и строящихся на момент подготовки проекта планировки территории, а также объектов капитального строительства, планируемых к строительству в соответствии с ранее утвержденной документацией по планировке территории, от возможного негативного воздействия в связи с размещением линейного объекта**

Мероприятия по защите сохраняемых объектов капитального строительства, существующих и строящихся на момент подготовки проекта планировки территории, а также объектов капитального строительства, планируемых к строительству в соответствии с ранее утвержденной документацией по планировке территории, от возможного негативного воздействия в связи с размещением линейного объекта включают в себя мероприятия по снижению шумового воздействия на прилегающую территорию. Тип, характеристики и места проведения мероприятий по снижению шумового воздействия необходимо определить на стадии архитектурно-строительного проектирования.

### **Мероприятия по сохранению объектов культурного наследия от возможного негативного воздействия в связи с размещением линейного объекта**

По Заключению Главного управления культурного наследия Московской области на № Р001-2313036478-32670832 от 17.01.2020, земельный участок частично расположен в границах защитной зоны объекта культурного наследия регионального значения «Братская могила советских воинов, 1941-1943 гг.». В соответствии со статьей 34.1 Федерального закона от 25.06.2002 № 73-ФЗ «Об объектах культурного наследия (памятниках истории и культуры) народов Российской Федерации» в границах защитной зоны запрещаются строительство объектов капитального строительства и их реконструкция, связанная с изменением их параметров (высоты, количества этажей, площади), за исключением строительства и реконструкции линейных объектов.

В границах территории, в отношении которой осуществляется подготовка проекта планировки территории, отсутствуют объекты культурного наследия, включенные в Единый государственный реестр объектов культурного наследия народов Российской Федерации и выявленные объекты культурного наследия.

В соответствии со статьей 36 Федерального закона от 25.06.2002 № 73-ФЗ «Об объектах культурного наследия (памятниках истории и культуры) народов Российской Федерации», в случае обнаружения в ходе проведения изыскательских, проектных, земляных, строительных, мелиоративных, хозяйственных работ, указанных в статье 30 Федерального закона от 25.06.2002 № 73-ФЗ «Об объектах культурного наследия (памятниках истории и культуры) народов Российской Федерации», работ по использованию лесов и иных работ объекта, обладающего признаками объекта культурного наследия, в том числе объекта археологического наследия, заказчик указанных работ, технический заказчик (застройщик) объекта капитального строительства, лица, проводящие указанные работы, обязаны незамедлительно приостановить указанные работы и в течение трех дней со дня обнаружения такого объекта направить в региональный орган охраны объектов культурного наследия письменное заявление об обнаруженном объекте культурного наследия.

### **Мероприятия по охране окружающей среды**

Перечень мероприятий по охране окружающей среды приведен в таблице 3.

Таблица 3

| Тип мероприятия              | Мероприятия по обеспечению требований охраны окружающей среды         |
|------------------------------|---|
| Водоохранные                 | Организация системы отвода поверхностного стока с полотна дороги      |
|                              | Устройство лотков для отвода воды с проезжей части дорожного покрытия |
| Шумозащитные                 | Мероприятия не требуются  |
| Воздухоохранные              |   |
| Почвенный покров             | Рекультивация земель, нарушенных при строительстве линейного объекта  |
| Отходы в период эксплуатации | Регулярная уборка проезжей части дорожного покрытия                   |

### **Мероприятия по защите территории от чрезвычайных ситуаций природного и техногенного характера, в том числе по обеспечению пожарной безопасности и гражданской обороне**

Необходимость осуществления мероприятий по защите территории от чрезвычайных ситуаций природного и техногенного характера, в том числе по обеспечению пожарной безопасности и гражданской обороне отсутствует. Территория, в отношении которой

осуществляется подготовка документации по планировке территории, не попадает в зоны возможного радиоактивного, химического, биологического заражения и зоны действия поражающих факторов при авариях на потенциально опасных объектах, а также в зоны возможного затопления.

Источниками чрезвычайных ситуаций техногенного характера могут стать аварии на транспорте при перевозке опасных грузов.

При наиболее опасном сценарии развития чрезвычайных ситуаций и при наиболее вероятном сценарии развития чрезвычайных ситуаций – барическом поражении от аварии автоцистерны, перевозящей 20 тон бензина, радиус зоны возможного поражения составит 43 метра, при пожаре пролива – 50 метров.

Наибольшую опасность представляет сценарий с проливом 1 тонны хлора. Протяженность зоны смертельного поражения хлором может составить до 174 м., пороговых поражений – 625 м.

Для предотвращения и ликвидации данных чрезвычайных ситуаций торговый комплекс оборудован следующими системами и устройствами обеспечения безопасности:

- автоматическая пожарная сигнализация с выводом информации на пульт дежурного (сторожа) в помещение охраны;
- система аварийного освещения.

В чрезвычайных ситуациях выезд пожарных машин осуществляется из г. Лобни.

Пожарная безопасность проектируемой территории обеспечивается соблюдением правил противопожарной безопасности при проектировании и эксплуатации объекта.

Проектом примыкания не нарушается безопасное и бесперебойное движение транспортных средств. Параметры геометрических элементов плана, продольного и поперечного профиля назначены исходя из расчетной скорости движения транспортных средств, принятой для данной категории автомобильной дороги. Продольный уклон обеспечивает возможность безопасной реализации допустимых скоростей движения транспортных средств.

#### **Перечень координат характерных точек красных линий**

Характерные точки границ расчета красных линий привязываются к координатам геодезической сети в системе координат МСК-50.

Перечень координат характерных точек красных линий приведен в таблице 4.

Таблица 4

| Точка | X         | Y          |
|-------|-----------|------------|
| 1*    | 507546.15 | 2179233.39 |
| 2*    | 507388.80 | 2179398.70 |
| 3*    | 507389.94 | 2179400.02 |
| 4*    | 507327.21 | 2179463.98 |
| 5*    | 507265.29 | 2179524.72 |
| 6*    | 507266.49 | 2179525.90 |
| 7*    | 507264.87 | 2179527.56 |
| 8*    | 507254.99 | 2179535.85 |
| 9*    | 507250.03 | 2179531.02 |
| 10*   | 507245.30 | 2179535.56 |

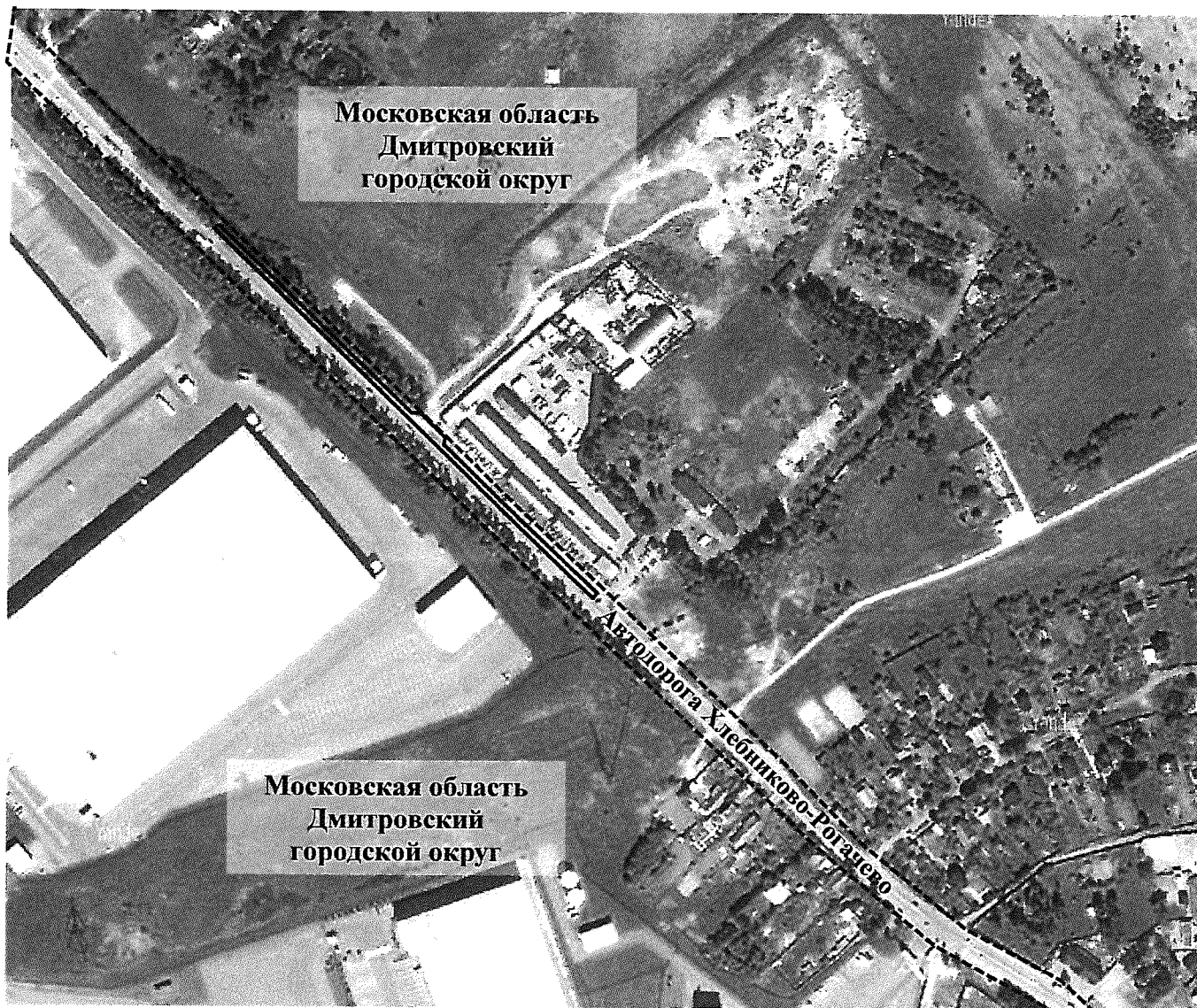
\* красные линии отображены в информационных целях и не являются предметом утверждения в составе данного проекта планировки территории.



## Раздел 2. Графическая часть


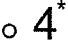


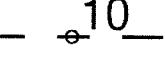

Проект планировки территории для строительства примыкания земельного участка с кадастровым номером 50:04:0110203:207 к автомобильной дороге регионального значения Хлебниково-Рогачево вблизи деревни Бабаиха Дмитровского городского округа Московской области

### Схема расположения элемента планировочной структуры



**Проект планировки территории для строительства примыкания земельного участка  
с кадастровым номером 50:04:0110203:207 к автомобильной дороге регионального значения  
Хлебниково-Рогачево вблизи деревни Бабаиха Дмитровского городского округа  
Московской области**

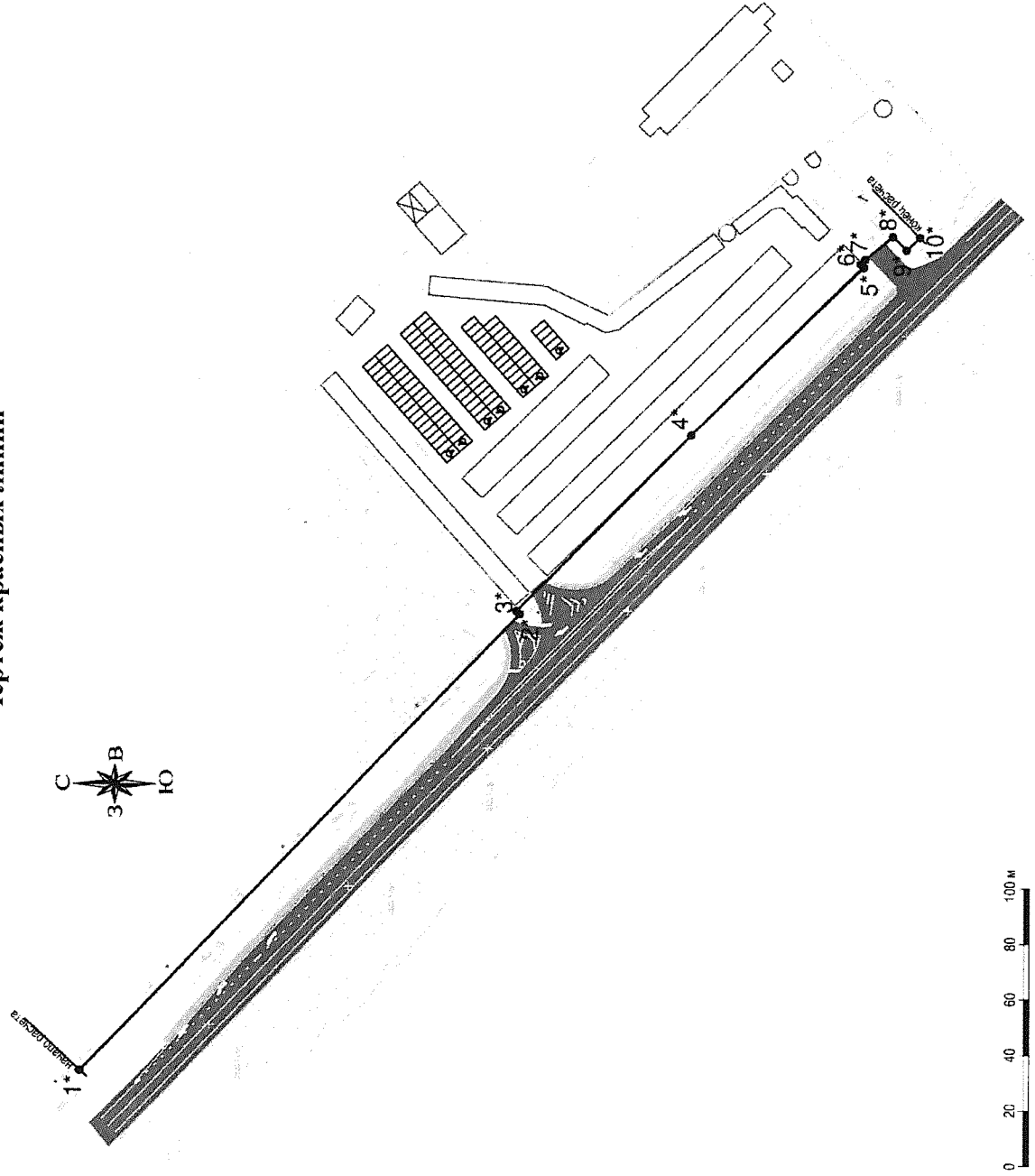
Условные обозначения

|   |   |
|---|---|
|  | Устанавливаемые красные линии <sup>1</sup>  |
|  | Номера характерных точек красных линий  |
|  | Проектируемое примыкание в соответствии с<br>ТУ от ГБУ МО «Мосавтодор» № 374977     |
|  | Существующая региональная дорога<br>Хлебниково-Рогачево                             |
|  | Граница зоны планируемого размещения линейного<br>объекта (примыкания) <sup>2</sup> |
|  | Существующие здания и сооружения  |

<sup>1</sup> красные линии автомобильной дороги регионального значения Хлебниково-Рогачево отображены в информационных целях и не являются предметом утверждения в составе данного проекта планировки территории;

<sup>2</sup> граница зоны планируемого размещения линейного объекта (примыкания) совпадает с границей частного сервитута. Между ГБУ МО «Мосавтодор» и ООО «Лобненское-Рогачевское» заключено Соглашение № 16037/2020-С от 29 октября 2020 года об установлении частного сервитута в отношении части земельного участка в границах полосы отвода автомобильной дороги Хлебниково-Рогачево (Дмитровский район) в целях обеспечения прохода и проезда через земельный участок для нужд собственника соседнего земельного участка.

**Проект планировки территории для строительства примыкания земельного участка с кадастровым номером 50:04:0110203:207 к автомобильной дороге регионального значения Хлебниково-Рогачево вблизи деревни Бабаиха Дмитровского городского округа Московской области**  
**Чертеж красных линий**



**Проект планировки территории для строительства примыкания земельного участка с кадастровым номером 50:04:0110203:207 к автомобильной дороге регионального значения Хлебниково-Рогачево вблизи деревни Бабаиха Дмитровского городского округа Московской области**  
**Чертеж границ зон планируемого размещения линейного объекта**

