

ГУБЕРНАТОР МАГАДАНСКОЙ ОБЛАСТИ

У К А З

от «2» июля 2026 г. № 78-у

г. Магадан

О создании охранной зоны памятника природы регионального значения Магаданской области «Замковое»

В соответствии с Федеральным законом от 14 марта 1995 г. № 33-ФЗ «Об особо охраняемых природных территориях», постановлением Правительства Российской Федерации от 19 февраля 2015 г. № 138 «Об утверждении Правил создания охранных зон отдельных категорий особо охраняемых природных территорий, установления их границ, определения режима охраны и использования земельных участков и водных объектов в границах таких зон» **п о с т а н о в л я ю:**

1. Создать охранную зону памятника природы регионального значения Магаданской области «Замковое».
2. Утвердить Положение об охранной зоне памятника природы регионального значения Магаданской области «Замковое».
3. Настоящей указ подлежит официальному опубликованию.

Губернатор
Магаданской области

С.К. Носов

ПРИЛОЖЕНИЕ
УТВЕРЖДЕНО
указом Губернатора
Магаданской области
от «2» июля 2026 г. № 78-у

П О Л О Ж Е Н И Е

**об охранной зоне памятника природы регионального значения
Магаданской области «Замковое»**

I. Общие положения

1.1. Положение об охранной зоне памятника природы регионального значения «Замковое» (далее – Положение) разработано в соответствии с требованиями статьи 56, пункта 4 статьи 95 Земельного кодекса Российской Федерации, Лесного кодекса Российской Федерации, главы 6 Водного кодекса Российской Федерации, пункта 1 статьи 52 Федерального закона от 10 января 2002 г. № 7-ФЗ «Об охране окружающей среды», пунктами 10, 11 статьи 2, пунктом 1 статьи 27 Федерального закона от 14 марта 1995 г. № 33-ФЗ «Об особо охраняемых природных территориях», Правил создания охранных зон отдельных категорий особо охраняемых природных территорий, установления их границ, определения режима охраны и использования земельных участков и водных объектов в границах таких зон, утвержденных постановлением Правительства Российской Федерации от 19 февраля 2015 г. № 138.

1.2. Охранная зона памятника природы регионального значения «Замковое» (далее – Охранная зона, Памятник природы) создана на прилегающих к нему земельных (лесных) участках и водных объектах, в целях обеспечения устойчивого функционирования естественных экологических систем, защиты природных комплексов, ландшафтного и биологического разнообразия особо охраняемой природной территории от неблагоприятного антропогенного воздействия.

1.3. Земельные (лесные) участки, которые включены в границы охранной зоны, не изымаются у собственников, землепользователей, землевладельцев и арендаторов и используются ими с соблюдением особого правового режима, установленного настоящим Положением.

1.4. Границы и особенности режима Охранной зоны учитываются при разработке планов и перспектив экономического и социального развития, лесохозяйственных регламентов и проектов освоения лесов, подготовке документов территориального планирования, проведении лесоустройства и инвентаризации земель.

1.5. Государственный контроль (надзор) в границах охранной зоны осуществляется в соответствии с действующим законодательством Российской Федерации, включая федеральные законы, законы субъектов Российской Федерации и иные нормативно правовые акты.

1.6. К мероприятиям по обеспечению режима Охранной зоны в установленном действующим законодательством порядке могут привлекаться собственники, владельцы и пользователи земельных (лесных) участков, на которых находится Памятник природы, принявшие на себя обязательство по обеспечению режима особой охраны Памятника природы, а также граждане, общественные объединения и некоммерческие организации, осуществляющие деятельность в области охраны окружающей среды, в целях реализации права на благоприятную окружающую среду и предотвращения нарушения законодательства в области охраны окружающей среды.

1.7. Юридические лица, индивидуальные предприниматели, являющиеся собственниками, владельцами и пользователями земельных (лесных) участков в границах Охранной зоны, а также граждане осуществляют использование земельных (лесных) участков и лесов, расположенных на них, в соответствии с режимом Охранной зоны, установленным настоящим Положением.

1.8. Собственники водных объектов в границах Охранной зоны, осуществляют мероприятия по охране водных объектов, предотвращению их загрязнения, засорения и истощения вод, а также меры по ликвидации последствий указанных явлений.

1.9. При использовании водных объектов физические лица, юридические лица обязаны осуществлять водохозяйственные мероприятия в соответствии с главой 6 Водного Кодекса Российской Федерации и другими федеральными законами, а также правилами охраны поверхностных водных объектов и правилами охраны подземных водных объектов, утвержденными Правительством Российской Федерации от 10 сентября 2020 г. № 1391.

II. Местоположение охранной зоны и ее площадь

2.1. Охранная зона Памятника природы расположена на территории Среднеканского муниципального округа Магаданской области, в районе руч. Арангас, в верхней части горы Замковая (746 м над уровнем моря), расположенной на левом берегу р. Колыма в 70 км. от поселка Сеймчан, на землях лесного фонда, на расстоянии 500 м от границ памятника природы.

2.2. Площадь охранной зоны составляет 348,7664 га.

2.3. Границы охранной зоны обозначаются на местности специальными предупредительными аншлагами и информационными знаками. Организация и выполнение работ по выделению в натуре границ охранной зоны, ее оснащению предупредительными аншлагами и информационными знаками осуществляется Дирекцией.

III. Режим охраны и использования природных ресурсов и территории в границах охранной зоны

3.1. В границах Охранной зоны запрещается всякая, влекущая за собой нарушение сохранности памятника природы «Замковое», в том числе:

размещение объектов капитального строительства;

изменение исторически сложившегося охраняемого ландшафта;

проведение работ, которые могут привести к нарушению гидрологического режима местности, почвенного покрова, возникновению и развитию эрозионных процессов;

проведение работ по геологической разведке недр, разработке полезных ископаемых;

все формы и виды рубок лесных насаждений, за исключением проведения санитарно-оздоровительных мероприятий в виде уборки неликвидной древесины в лесных насаждениях, заготовки и сбора валежника;

распашка земель;

загрязнение почв, замусоривание территории, захоронение отходов, устройство свалок и скотомогильников;

использование токсичных химических препаратов для охраны и защиты лесов, в том числе в научных целях;

уничтожение и отлов объектов животного мира, разорение нор, гнезд и прочих укрытий и их убежищ, а также все виды изменений среды их обитания;

разведение костров, организация туристических стоянок, обустройство мест для пикников, вне мест, специально установленных для этих целей.

3.2. В границах охранной зоны разрешаются следующие виды деятельности:

свободное пребывание граждан с обязательным соблюдением установленного режима особой охраны;

заготовка и сбор для собственных нужд дикорастущих плодов, ягод, орехов, грибов, других пригодных для употребления в пищу лесных ресурсов, а также не древесных лесных ресурсов, кроме дикорастущих растений, их плодов и семян, виды которых, занесены в Красную книгу Российской Федерации и Красную книгу Магаданской области;

фенологические и зоологические наблюдения;

проведение санитарно-оздоровительных мероприятий в виде уборки неликвидной древесины в лесных насаждениях, заготовка и сбор валежника;

осуществление мер пожарной безопасности в лесах;

сбор ботанических, зоологических, геологических коллекций;

проведение научных исследований, мероприятий по экологическому просвещению и природоохранной пропаганде.

_____».

ПРИЛОЖЕНИЕ № 1
К Положению об охрannой
зоне памятника природы
регионального значения
Магаданской области
«Замковое»

ГРАФИЧЕСКОЕ ОПИСАНИЕ МЕСТОПОЛОЖЕНИЯ ГРАНИЦ
охранной зоны памятника природы регионального значения
Магаданской области «Замковое»

(наименование объекта, местоположение границ которого описано (далее - объект))

Раздел 1

Сведения об объекте

№ п/п	Характеристики объекта	Описание характеристик
1	2	3
1	Местоположение объекта	Магаданская область, Среднеканский район.
2	Площадь объекта ± величина погрешности определения площади (P ± ΔP)	3 487 664 м ²
3	Иные характеристики объекта	-

Раздел 2

Сведения о местоположении границ объекта

1. Система координат МСК-49, зона 2

2. Сведения о характерных точках границ объекта

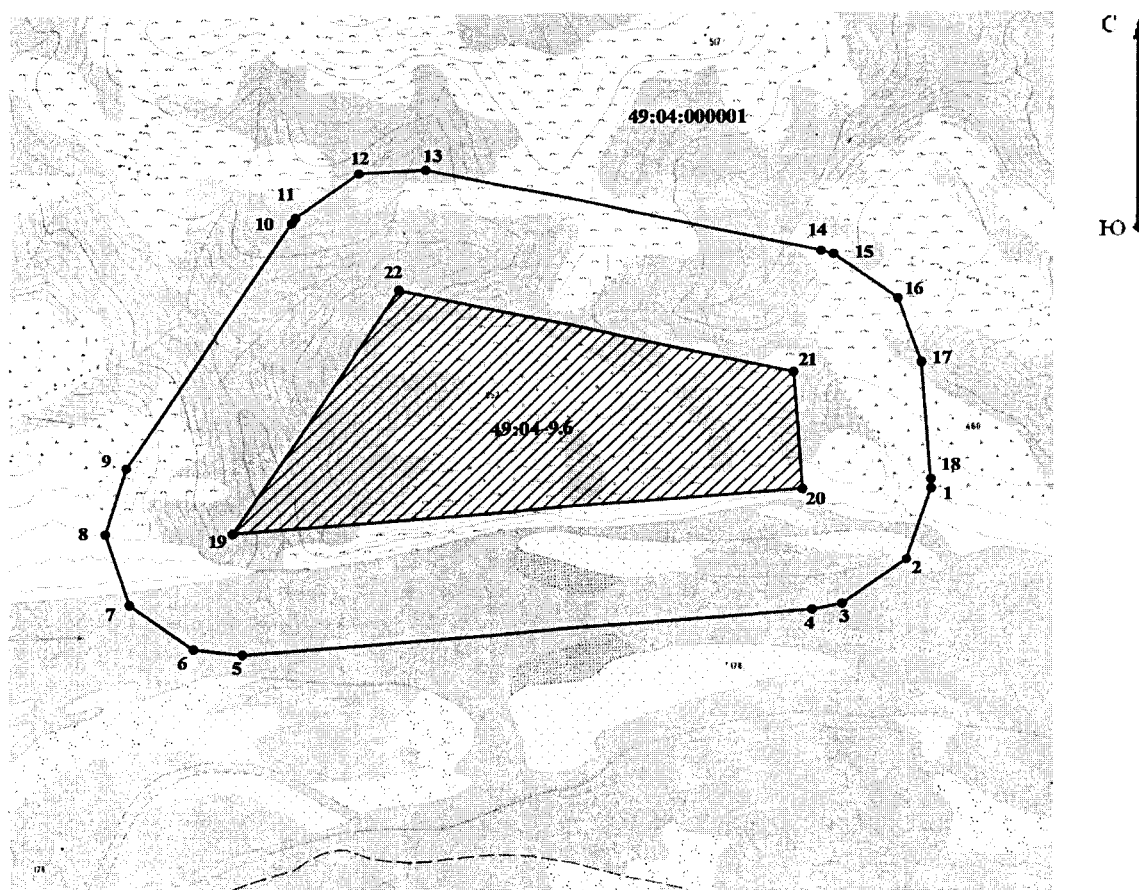
Обозначение характерных точек границ	Координаты, м		Метод определения координат характерной точки	Средняя квадратическая погрешность положения характерной точки (Mt), м	Описание обозначения точки на местности (при наличии)
	X	Y			
1	2	3	4	5	6
1	816 420,85	2 510 736,67	Картометрический метод	12,50	---
18	816 458,32	2 510 735,26	Картометрический метод	12,50	---
17	816 938,97	2 510 699,14	Картометрический метод	12,50	---
16	817 195,39	2 510 605,06	Картометрический метод	12,50	---
15	817 377,03	2 510 355,06	Картометрический метод	12,50	---
14	817 390,04	2 510 306,97	Картометрический метод	12,50	---
13	817 727,73	2 508 756,71	Картометрический метод	12,50	---
12	817 714,72	2 508 495,78	Картометрический метод	12,50	---
11	817 533,08	2 508 245,78	Картометрический метод	12,50	---
10	817 511,65	2 508 231,04	Картометрический метод	12,50	---
9	816 519,74	2 507 586,43	Картометрический метод	12,50	---
8	816 247,28	2 507 505,68	Картометрический метод	12,50	---
7	815 953,39	2 507 601,17	Картометрический метод	12,50	---
6	815 771,75	2 507 851,17	Картометрический метод	12,50	---
5	815 748,79	2 508 044,46	Картометрический метод	12,50	---
4	815 922,36	2 510 275,45	Картометрический метод	12,50	---
3	815 945,32	2 510 391,18	Картометрический метод	12,50	---

2	816 126,96	2 510 641,18	Картометрический метод	12,50	—
1	816 420,85	2 510 736,67	Картометрический метод	12,50	—
Внутренний контур 1 из 1					
1	2	3	4	5	6
19	816 247,28	2 508 005,68	Картометрический метод	12,50	—
20	816 420,85	2 510 236,67	Картометрический метод	12,50	—
21	816 901,50	2 510 200,55	Картометрический метод	12,50	—
22	817 239,19	2 508 650,29	Картометрический метод	12,50	—
19	816 247,28	2 508 005,68	Картометрический метод	12,50	—
3. Сведения о характерных точках части (частей) границы объекта					
1	2	3	4	5	6
—	—	—	—	—	—

ПРИЛОЖЕНИЕ № 2
к Положению об охранной
зоне памятника природы
регионального значения
Магаданской области
«Замковое»


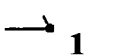



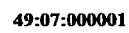
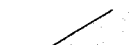

КАРТА-СХЕМА

охранной зоны памятника природы регионального значения
Магаданской области «Замковое»



Масштаб 1:25 000

Используемые условные знаки и обозначения:

-  - Граница охранной зоны памятника природы
-  - Обозначение характерной точки границы охранной зоны памятника природы
-  - Территория памятника природы
-  - Граница административно-территориального деления
-  - Граница кадастрового квартала
-  - Обозначение номера кадастрового квартала
-  - Граница земельного участка, сведения о котором имеются в ЕГРН
-  - Кадастровый номер земельного участка