



ИСПОЛНИТЕЛЬНЫЙ ОРГАН ГОСУДАРСТВЕННОЙ ВЛАСТИ ЛИПЕЦКОЙ ОБЛАСТИ  
УПРАВЛЕНИЕ ЖИЛИЩНО-КОММУНАЛЬНОГО ХОЗЯЙСТВА  
ЛИПЕЦКОЙ ОБЛАСТИ

**ПРИКАЗ**

« 27 » ноября 2024 года

№ 01-03/1065

г. Липецк

Об установлении зон санитарной охраны  
источников питьевого и хозяйственно-бытового  
водоснабжения

В соответствии с Федеральным законом Российской Федерации от 30 марта 1999 года № 52-ФЗ «О санитарно-эпидемиологическом благополучии населения», постановлением Главного государственного санитарного врача Российской Федерации от 14 марта 2002 года № 10 «О введении в действие Санитарных правил и норм «Зоны санитарной охраны источников водоснабжения и водопроводов питьевого назначения. СанПиН 2.1.4.1110-02», постановлением Правительства Липецкой области от 23 апреля 2024 года № 250 «Об утверждении Положения об управлении жилищно-коммунального хозяйства Липецкой области», лицензией на пользование недрами ЛПЦ 80276 ВЭ от 04 апреля 2018 года, санитарно-эпидемиологическим заключением от 08 октября 2024 года № 36.ДЦ.02.000.Т.000061.10.24 Федеральной службы по надзору в сфере защиты прав потребителей и благополучия человека по Липецкой области, а также на основании проекта организации зоны санитарной охраны трех существующих скважин: № 1 (ГВК 42202869), № 2 (ГВК 4220870), № 3 (ГВК 42202871) для питьевого, хозяйственно-бытового и технологического водоснабжения железнодорожной станции Липецк, расположенных по адресу: Липецкая область, г. Липецк, станция Липецк, Юго-восточной дирекции по тепловодоснабжению – структурного подразделения Центральной дирекции по тепловодоснабжению – филиала ОАО «РЖД», приказываю:

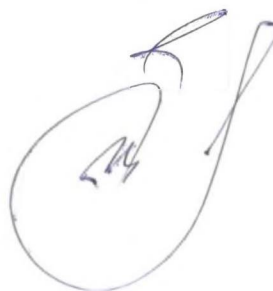
1. Установить зону санитарной охраны трех существующих скважин: № 1 (ГВК 42202869), № 2 (ГВК 4220870), № 3 (ГВК 42202871) для питьевого, хозяйственно-бытового и технологического водоснабжения

железнодорожной станции Липецк, расположенных по адресу: Липецкая область, г. Липецк, станция Липецк, Юго-восточной дирекции по тепловодоснабжению – структурного подразделения Центральной дирекции по тепловодоснабжению – филиала ОАО «РЖД», на период с 2024 года по 2043 год с границами согласно приложению 1.

2. Установить режим зоны санитарной охраны трех существующих скважин: № 1 (ГВК 42202869), № 2 (ГВК 4220870), № 3 (ГВК 42202871) для питьевого, хозяйственно-бытового и технологического водоснабжения железнодорожной станции Липецк, расположенных по адресу: Липецкая область, г. Липецк, станция Липецк, Юго-восточной дирекции по тепловодоснабжению – структурного подразделения Центральной дирекции по тепловодоснабжению – филиала ОАО «РЖД», на период с 2024 года по 2043 год с границами согласно приложению 2.

3. Организационно-финансовому отделу обеспечить официальное опубликование настоящего приказа в «Липецкой газете», на сайте <https://pravo.gov.ru/> и на сайте управления: <https://gkhlipetsk.ru>.

Начальник управления



Н.С. Путилин

Приложение 1 к приказу управления  
жилищно-коммунального хозяйства  
Липецкой области «Об установлении зон  
санитарной охраны источников питьевого  
и хозяйственно-бытового водоснабжения»

**Границы зоны санитарной охраны трех существующих скважин: № 1 (ГВК 42202869), № 2 (ГВК 4220870), № 3 (ГВК 42202871) для питьевого, хозяйственно-бытового и технологического водоснабжения железнодорожной станции Липецк, расположенных по адресу: Липецкая область, г. Липецк, станция Липецк, Юго-восточной дирекции по тепловодоснабжению – структурного подразделения Центральной дирекции по тепловодоснабжению – филиала ОАО «РЖД», на период с 2024 года по 2043 год**

**Граница первого пояса ЗСО**

Таблица 1

№ п/п	№ скважины эксплуатационный	№ скважины по ГВК	Наименование водозабора	Размер I пояса ЗСО, м от устья скважины, согласно плану
1	1	42202869	Водозаборные скважины № 1, № 2, № 3 расположенные по адресу: Липецкая область, г. Липецк, станция Липецк, Юго-восточной дирекции по тепловодоснабжению – структурного подразделения Центральной дирекции по тепловодоснабжению – филиала ОАО «РЖД»	В северном направлении – 13,7 В восточном направлении – 13,2 В западном направлении – 13,3
2	2	42202870		В северном направлении – 13 В восточном направлении – 13 В южном направлении – 19,8 В западном направлении – 12,3
3	3	42202871		В северном направлении – 29,5 В восточном направлении – 11,5 В южном направлении – 10,3 В северо-восточном направлении – 8,1

## Границы второго и третьего поясов ЗСО

Таблица 2

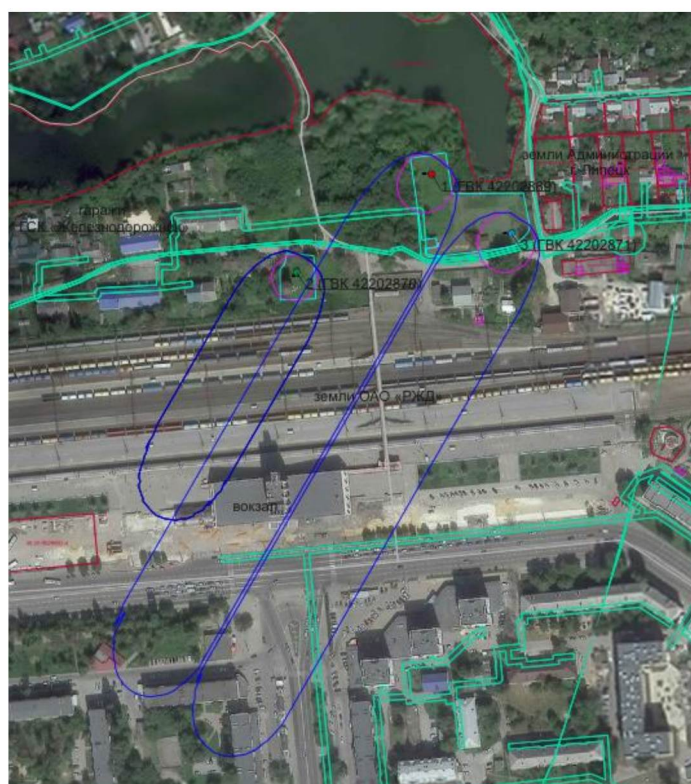
№ п/п	№ скважины эксплуатационный	№ скважины по ГVK	Наименование водозабора	Размер II пояса ЗСО, м от устья скважины, согласно плану	Размер III пояса ЗСО, м от устья скважины, согласно плану
1	1	42202869	Водозаборные скважины № 1, № 2, № 3 расположенные по адресу: Липецкая область, г. Липецк, станция Липецк, Юго-восточной дирекции по тепловодоснабжению – структурного подразделения Центральной дирекции по тепловодоснабжению – филиала ОАО «РЖД»	Длина – 33,89 Ширина – 33,26	Длина – 218,04 Ширина – 65,1
2	2	42202870		Длина – 42,05 Ширина – 41,63	Длина – 450,24 Ширина – 71,57
3	3	42202871		Длина – 42,59 Ширина – 41,94	Длина – 450,65 Ширина – 71,12

План зоны санитарной охраны трех существующих скважин: № 1 (ГVK 42202869), № 2 (ГVK 4220870), № 3 (ГVK 42202871) для питьевого, хозяйственно-бытового и технологического водоснабжения железнодорожной станции Липецк, расположенных по адресу: Липецкая область, г. Липецк, станция Липецк, Юго-восточной дирекции по тепловодоснабжению – структурного подразделения Центральной дирекции по тепловодоснабжению – филиала ОАО «РЖД», на период с 2024 года по 2043 год приведен в приложении.



Приложение к Границам зоны санитарной охраны трех существующих скважин: № 1 (ГВК 42202869), № 2 (ГВК 4220870), № 3 (ГВК 42202871) для питьевого, хозяйственно-бытового и технологического водоснабжения железнодорожной станции Липецк, расположенных по адресу: Липецкая область, г. Липецк, станция Липецк, Юго-восточной дирекции по тепловодоснабжению – структурного подразделения Центральной дирекции по тепловодоснабжению – филиала ОАО «РЖД», на период с 2024 года по 2043 год

**План зоны санитарной охраны трех существующих скважин: № 1 (ГВК 42202869), № 2 (ГВК 4220870), № 3 (ГВК 42202871) для питьевого, хозяйственно-бытового и технологического водоснабжения железнодорожной станции Липецк, расположенных по адресу: Липецкая область, г. Липецк, станция Липецк, Юго-восточной дирекции по тепловодоснабжению – структурного подразделения Центральной дирекции по тепловодоснабжению – филиала ОАО «РЖД», на период с 2024 года по 2043 год**



Условные обозначения

- 3 (ГВК 42202871) ● - Действующая водозаборная скважина и ее номер по буровой организации;
- 2 (ГВК 4220870) ● - Резервная водозаборная скважина и ее номер по буровой организации;
- 1 (ГВК 42202869) ● - Недействующая (требует ремонта) водозаборная скважина и ее номер по буровой организации;
- - Граница второго пояса ЗСО;
- - Граница третьего пояса ЗСО.

**Режим зоны санитарной охраны трех существующих скважин: № 1 (ГВК 42202869), № 2 (ГВК 4220870), № 3 (ГВК 42202871) для питьевого, хозяйственно-бытового и технологического водоснабжения железнодорожной станции Липецк, расположенных по адресу: Липецкая область, г. Липецк, станция Липецк, Юго-восточной дирекции по тепловодоснабжению – структурного подразделения Центральной дирекции по тепловодоснабжению – филиала ОАО «РЖД», на период с 2024 года по 2043 год**

**Правила и режим хозяйственного использования территорий, входящих в зону санитарной охраны всех поясов.**

В Проекте разработаны правила и режим использования территорий ЗСО, которые должны выполняться:

в пределах первого пояса ЗСО- собственником водозаборов;

в пределах второго и третьего поясов ЗСО - юридическими и физическими лицами, чьи земли и объекты расположены на данных территориях обязаны выполнять требования нормативных документов по ведению хозяйственной деятельности на территории указанных поясов.

Целью мероприятий является сохранение постоянства природного состава подземных вод водозабора путем устранения и предупреждения возможности её загрязнения.

**Мероприятия по первому поясу ЗСО скважины**

1. Территория первого пояса ЗСО должна быть спланирована для отвода поверхностного стока за ее пределы, озеленена, ограждена и обеспечена охраной. Дорожки к сооружениям должны иметь твердое покрытие.

2. Не допускается: посадка высокоствольных деревьев, все виды строительства, не имеющие непосредственного отношения к эксплуатации, реконструкции и расширению водопроводных сооружений, в том числе прокладка трубопроводов различного назначения, размещения жилых и хозяйственно-бытовых зданий, проживание людей, применение ядохимикатов и удобрений.

3. Здания должны быть оборудованы канализацией с отведением сточных вод в ближайшую систему бытовой или производственной канализации, или на местные станции очистных сооружений, расположенные

за пределами первого пояса ЗСО с учетом санитарного режима на территории второго пояса.

При отсутствии канализации должны устраиваться водонепроницаемые приемники нечистот и бытовых отходов, расположенные в местах, исключающих загрязнение территории первого пояса ЗСО при их вывозе.

4. Не допускается размещение кладбищ, скотомогильников, полей ассенизации, полей фильтрации, навозохранилищ, силосных траншей, животноводческих и птицеводческих предприятий и других объектов, обуславливающих опасность микробного загрязнения подземных вод

5. Водопроводные сооружения, расположенные в первом поясе зоны санитарной охраны, должны быть оборудованы с учетом предотвращения возможности загрязнения питьевой воды через оголовки и устья скважин, люки и переливные трубы резервуаров и устройства заливки насосов.

6. Все скважины должны быть оборудованы аппаратурой для систематического контроля соответствия фактического дебита при эксплуатации водопровода проектной производительности, предусмотренной при его проектировании и обосновании границ ЗСО.

#### **Мероприятия по второму поясу ЗСО скважины.**

1. Выявление, тампонирующее или восстановление всех старых, бездействующих, дефектных или неправильно эксплуатируемых скважин, представляющих опасность в части возможности загрязнения водоносных горизонтов.

2. Бурение новых скважин и новое строительство, связанное с нарушением почвенного покрова, производится при обязательном согласовании с центром государственного санитарно-эпидемиологического надзора.

3. Запрещение закачки отработанных вод в подземные горизонты, подземного складирования твердых отходов и разработки недр земли.

4. Размещение складов горюче-смазочных материалов, ядохимикатов и минеральных удобрений, накопителей промстоков, шламоохранилищ и других объектов, обуславливающих опасность химического загрязнения подземных вод, допускается при условии выполнения специальных мероприятий по защите водоносного горизонта от загрязнения при наличии санитарно-эпидемиологического заключения центра государственного санитарно-эпидемиологического надзора, выданного с учетом заключения органов геологического контроля.

5. Не допускается размещение кладбищ, скотомогильников, полей ассенизации, полей фильтрации, навозохранилищ, силосных траншей, животноводческих и птицеводческих предприятий и других объектов.

6. Не допускается применение удобрений и ядохимикатов.
7. Не допускается рубка леса главного пользования и реконструкции.
8. Выполнение мероприятий по санитарному благоустройству территории населенных пунктов и других объектов (оборудование канализацией, устройство водонепроницаемых выгребов, организация отвода поверхностного стока и др.)

#### **Мероприятия по третьему поясу ЗСО.**

1. Выявление, тампонирование или восстановление всех старых, бездействующих, дефектных или неправильно эксплуатируемых скважин, представляющих опасность в части возможности загрязнения водоносных горизонтов.

2. Бурение новых скважин и новое строительство, связанное с нарушением почвенного покрова, производится при обязательном согласовании с центром государственного санитарно-эпидемиологического надзора.

3. Запрещение закачки отработанных вод в подземные горизонты, подземного складирования твердых отходов и разработки недр земли.

4. Размещение складов горюче-смазочных материалов, ядохимикатов и минеральных удобрений, накопителей промстоков, шламохранилищ и других объектов, обуславливающих опасность химического загрязнения подземных вод, допускается при условии выполнения специальных мероприятий по защите водоносного горизонта от загрязнения при наличии санитарно-эпидемиологического заключения центра государственного санитарно-эпидемиологического надзора, выданного с учетом заключения органов геологического контроля.