



**УПРАВЛЕНИЕ СТРОИТЕЛЬСТВА И АРХИТЕКТУРЫ
ЛИПЕЦКОЙ ОБЛАСТИ**

ПРИКАЗ

11 ноября 2024г.

г. Липецк

№ 426

Об утверждении документации по планировке территории (проект планировки и проект межевания) линейного объекта: «Реконструкция 2-го мостового перехода через реку Воронеж в городе Липецке»

В соответствии со статьями 8.2, 41-43, 45, 46 Градостроительного кодекса Российской Федерации, с подпунктом «д» пункта 5 статьи 2 Закона Липецкой области от 26.12.2014 № 357-ОЗ «О перераспределении полномочий между органами местного самоуправления муниципальных образований Липецкой области и органами государственной власти Липецкой области», пунктом 2 постановления Правительства Липецкой области от 04.08.2022 № 67 «Об осуществлении органами государственной власти Липецкой области перераспределенных полномочий», на основании приказа управления строительства и архитектуры Липецкой области от 20.02.2024 № 53 «О принятии решения о подготовке документации по планировке территории (проект планировки и проект межевания) линейного объекта: «Реконструкция 2-го мостового перехода через реку Воронеж в городе Липецке»», протокола общественных обсуждений от 08.08.2024 № 1 и заключения о результатах общественных обсуждений от 08.08.2024,

ПРИКАЗЫВАЮ:

1. Утвердить документацию по планировке территории (проект планировки и проект межевания) линейного объекта: «Реконструкция 2-го мостового перехода через реку Воронеж в городе Липецке», согласно приложению.
2. В течение семи дней со дня утверждения приказа направить в администрацию города Липецка утвержденную документацию по планировке

территории (проект планировки и проект межевания) линейного объекта: «Реконструкция 2-го мостового перехода через реку Воронеж в городе Липецке».

3. Обеспечить опубликование и размещение в порядке, установленном для официального опубликования правовых актов Липецкой области, иной официальной информации, настоящего приказа на официальном сайте управления строительства и архитектуры Липецкой области в информационно - телекоммуникационной сети «Интернет».

4. Настоящий приказ вступает в силу со дня его опубликования.

И.о. начальника управления –
главного архитектора области



А.С. Костин

Приложение
к приказу управления строительства и
архитектуры Липецкой области
11 ноября 2024 № 426

Основная часть **проекта планировки территории**

Введение

Проект планировки территории для размещения линейного объекта «Реконструкция 2-го мостового перехода через реку Воронеж в городе Липецке» (далее – линейный объект) разработан в рамках муниципального контракта от 29.08.2023 № 122 на разработку проектно-сметной документации по объекту «Реконструкция 2-го мостового перехода» между Муниципальным казенным учреждением «Управление строительства города Липецка» (далее – МКУ «Управление строительства города Липецка») и обществом с ограниченной ответственностью «Институт Дорпроект» на основании приказа Управления строительства и архитектуры Липецкой области от 20.02.2024 № 53 «О принятии решения о подготовке документации по планировке территории (проект планировки и проект межевания) линейного объекта: «Реконструкция 2-го мостового перехода через реку Воронеж в городе Липецке».

Перечень нормативно-правовой, методической базы и ранее выполненных работ:

- Градостроительный кодекс Российской Федерации от 29.12.2004 № 190-ФЗ.
- Федеральный закон от 29.12.2004 № 191-ФЗ «О введении в действие Градостроительного кодекса Российской Федерации».
- Земельный кодекс Российской Федерации от 25.10.2001 № 136-ФЗ.
- Федеральный закон от 25.10.2001 № 137-ФЗ «О введении в действие Земельного кодекса Российской Федерации».
- Федеральный закон от 24.07.2007 № 221-ФЗ «О кадастровой деятельности».
- «Водный кодекс Российской Федерации» от 03.06.2006 № 74-ФЗ.
- Федеральный закон от 03.06.2006 № 73-ФЗ «О введении в действие Водного кодекса Российской Федерации».
- Федеральный закон от 10.01.2002 № 7-ФЗ «Об охране окружающей среды».
- Федеральный закон от 06.10.2003 № 131-ФЗ «Об общих принципах организации местного самоуправления в Российской Федерации».
- Федеральный закон от 10.01.2002 № 7-ФЗ «Об охране окружающей среды».
- Федеральный закон от 13.07.2015 № 218-ФЗ «О государственной регистрации недвижимости».
- Федеральный закон от 25.06.2002 № 73-ФЗ «Об объектах культурного наследия (памятниках истории и культуры) народов Российской Федерации».

- СП 42.13330.2016. Свод правил. Градостроительство. Планировка и застройка городских и сельских поселений. Актуализированная редакция СНиП 2.07.01-89.

- СП 11-103-97 Инженерно-гидрометеорологические изыскания для строительства.

- СП 47.13330.2016. Свод правил. Инженерные изыскания для строительства. Основные положения. Актуализированная редакция СНиП 11-02-96.

- Инструкция о порядке проектирования и установления красных линий в городах и других поселениях Российской Федерации РДС 30-201-98.

- Приказ Министерства строительства и жилищно-коммунального хозяйства от 25.04.2017 № 740/пр «Об установлении случаев подготовки и требований к подготовке, входящей в состав материалов по обоснованию проекта планировки территории схемы вертикальной планировки, инженерной подготовки и инженерной защиты территории».

- Приказ Министерства строительства и жилищно-коммунального хозяйства от 25.04.2017 № 739/пр «Требования к цифровым топографическим картам, используемым при подготовке графической части документации по планировке территории».

- Местные нормативы градостроительного проектирования города Липецка, утвержденные решением Липецкого городского Совета депутатов от 30.08.2016 № 218.

- Постановление правительства РФ от 12.05.2017 № 564 «Об утверждении Положения о составе и содержании документации по планировке территории, предусматривающей размещение одного или нескольких линейных объектов».

- Приказ Федеральной службы государственной регистрации, кадастра и картографии от 10.11.2020 № П/0412 «Об утверждении классификатора видов разрешенного использования земельных участков».

- Правила землепользования и застройки городского округа город Липецк, утвержденные постановлением Правительства Липецкой области от 13.06.2024 № 336).

- Методический документ «Стандарт комплексного развития территории».

- Закон Липецкой области от 22.12.2020 № 485-ОЗ «О нормативных правовых актах Липецкой области».

- ГОСТ Р 7.0.97-2016 «Национальный стандарт Российской Федерации. Система стандартов по информации, библиотечному и издательскому делу. Организационно-распорядительная документация. Требования к оформлению документов» (утв. Приказом Росстандарта от 08.12.2016 № 2004-ст).

- результаты инженерных изысканий, выполненные ООО «Институт Дорпроект», (инженерно-геодезические изыскания (технический отчет 29(673)2023-ИГДИ от 2023 года), инженерно-геологические изыскания (технический отчет 29(673)2023-ИГИ от 2023 года), инженерно-экологические изыскания (технический отчет 29(673)2023-ИЭИ от 2023 года), инженерно-гидрометеорологические изыскания (технический отчет 29(673)2023-ИГМИ от 2023 года)).

Наименование, основные характеристики (категория, протяженность, проектная мощность, пропускная способность, грузонапряженность, интенсивность движения) и назначение планируемых для размещения линейных объектов, а также линейных объектов, подлежащих реконструкции в связи с изменением их местоположения

Наименование линейного объекта: «Реконструкция 2-го мостового перехода через реку Воронеж в городе Липецке» (далее – линейный объект).

В рамках реконструкции линейного объекта предусмотрены следующие работы:

Этап 1. Подготовительные работы.

Этап 2. Основные работы по реконструкции линейного объекта, в том числе строительство части линейного объекта – искусственного сооружения на линейном объекте (мостового сооружения через р. Воронеж).

Этап 3. Демонтаж части линейного объекта – существующего искусственного сооружения на линейном объекте (существующего мостового сооружения через р. Воронеж).

Этап 4. Заключительные работы (рекультивация строительной площадки).

Согласно научно-техническому отчету по обследованию верховой части 2-мостового перехода (Октябрьский мост) в г. Липецке, с целью предотвращения и устранения аварийной ситуации, выполненному ООО «ЛипецкНИЦстройпроект» в 2021 г. (Приложение № 7 к тому 2.2), общая оценка технического состояния мостового сооружения – предаварийное. Согласно постановлению администрации города Липецка от 06.09.2024 № 2606 (Приложение № 6 к тому 2.2) в рамках объекта «Реконструкция 2-ого мостового перехода» осуществляется в том числе демонтаж части объекта в соответствии с проектно-сметной документацией. В соответствии с п. 45 («Прочие дополнительные требования и указания, конкретизирующие объем проектных работ») задания на проектирование линейного объекта капитального строительства «Реконструкция 2-го мостового перехода» (Приложение № 5 к тому 2.2) проектная организация принимает решение о экономически эффективном варианте реконструкции.

Основные технические параметры реконструируемого линейного объекта:

- категория автомобильной дороги – магистральная улица общегородского значения 2-го класса регулируемого движения;
- протяженность участка реконструкции – 1504,60 м;
- расчетная скорость движения – 80 км/ч;
- число полос движения – 4;
- ширина полос движения – 3,5 м;
- ширина тротуаров – 3,0 м;
- вид покрытия – асфальтобетон;
- габарит моста – Г-(9,0+С-1,0+9,0)+Т1-3,0+Т2-3,0;
- схема моста – 15х33 м;
- площадь постоянного отвода – 11,91 га.

Проектом планировки территории предусмотрена граница территории, в отношении которой осуществляется подготовка документации по планировке

территории. Данная граница устанавливается с учетом границ постоянного и временного отвода автомобильной дороги (Октябрьский просп.). Площадь границы территории, в отношении которой осуществляется подготовка проекта планировки территории – 16,48 га. Согласно техническому заданию на разработку документации по планировке территории (проект планировки и проект межевания территории) (приложение № 1.1 к муниципальному контракту от 29.08.2023 № 122) ориентировочный размер территории проектирования линейного объекта принят 35 га.

Ведомость координат характерных точек границы территории, в отношении которой осуществляется подготовка документации по планировке территории выполнена в МСК-48 и представлена в таблице № 1.

Таблица № 1

Ведомость координат характерных точек границы территории, в отношении которой осуществляется подготовка проекта планировки

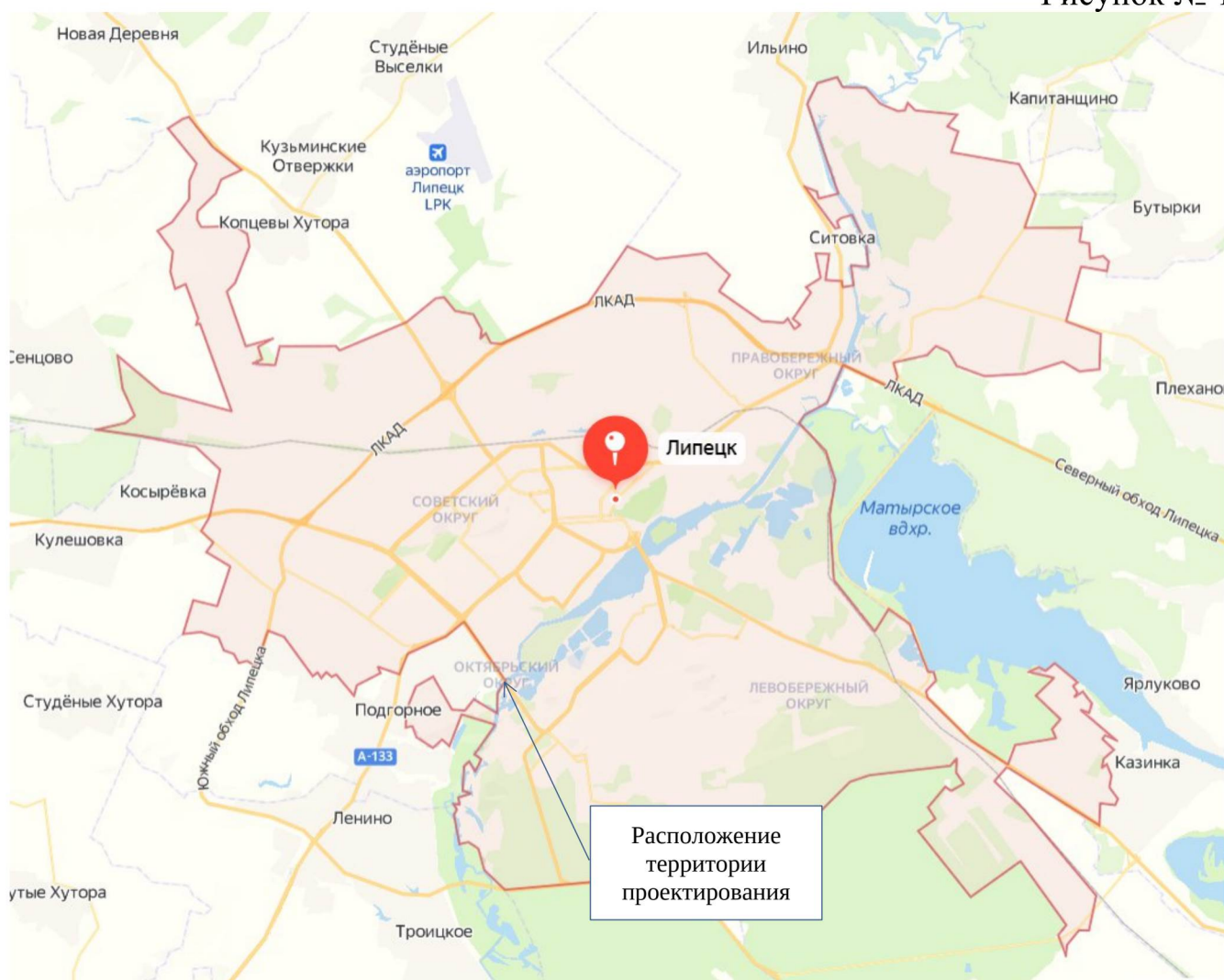
№ точки	X	Y
1	2	3
1	413091.91	1322973.74
2	413162.80	1322921.84
3	413194.90	1322899.27
4	413289.23	1322832.00
5	413327.93	1322803.44
6	413366.34	1322776.21
7	413384.56	1322764.28
8	413406.85	1322752.39
9	413425.48	1322748.17
10	413556.29	1322660.66
11	413561.60	1322667.05
12	413653.21	1322604.02
13	413648.47	1322598.99
14	413775.30	1322514.14
15	413786.00	1322495.15
16	413806.23	1322481.95
17	413837.09	1322454.00
18	413867.63	1322431.38
19	413906.76	1322404.13
20	413931.85	1322388.79
21	413953.50	1322376.97
22	414012.09	1322354.02
23	414022.00	1322354.75
24	414055.78	1322329.60
25	414089.08	1322298.92
26	414200.96	1322200.63
27	414243.65	1322202.13
28	414265.83	1322232.70
29	414255.52	1322276.56

1	2	3
30	414220.31	1322296.32
31	414192.64	1322316.20
32	414186.88	1322310.64
33	414170.30	1322321.61
34	414155.55	1322331.62
35	414136.82	1322348.58
36	414104.17	1322384.54
37	414060.21	1322426.66
38	414032.39	1322460.62
39	414005.29	1322496.68
40	413952.64	1322527.11
41	413939.89	1322542.84
42	413847.63	1322615.62
43	413820.01	1322607.34
44	413489.00	1322836.14
45	413488.19	1322879.91
46	413465.49	1322890.40
47	413435.28	1322897.73
48	413379.02	1322934.47
49	413328.79	1322962.36
50	413282.69	1322982.47
51	413159.06	1323035.38
52	413079.24	1323085.87
53	413019.26	1323125.91
54	412983.49	1323136.88
55	412948.96	1323087.42
56	412972.69	1323057.42
57	413033.31	1323012.52
1	413091.91	1322973.74

Перечень субъектов Российской Федерации, перечень муниципальных районов, городских округов в составе субъектов Российской Федерации, перечень поселений, населенных пунктов, внутригородских территорий городов федерального значения, на территориях которых устанавливаются зоны планируемого размещения линейных объектов

Зона планируемого размещения линейного объекта находится в границах Липецкой области, муниципального образования г. Липецк, населенного пункта г. Липецк.

На рисунке № 1 представлено расположение территории проектирования.



Перечень координат характерных точек границ зон планируемого размещения линейных объектов

Проектом планировки территории устанавливается граница зоны планируемого размещения линейного объекта. Площадь зоны планируемого размещения линейного объекта – 12,68 га. Ширина зоны планируемого размещения линейного объекта – 70,0-139,0 м. Длина зоны планируемого размещения линейного объекта определена с учетом длины реконструируемых подходов к мосту (реконструируемого участка автомобильной дороги), определяемой из построения продольного профиля согласно нормам для магистральной улицы общегородского значения 2-го класса регулируемого движения и составляет 1504,60 м. Ширина зоны планируемого размещения линейного объекта определена в соответствии с шириной постоянного отвода автомобильной дороги. Согласно Постановлению Правительства Российской Федерации от 02.09.2009 № 717 границы постоянной полосы отвода на подходах к мостам, на участках автомобильных дорог, располагаемых на затопляемых пойменных участках, определяются расчетным путем. Для определения положения постоянной полосы отвода с каждой стороны проектируемой насыпи автомобильной дороги предусматриваются земельные участки шириной

не менее 3 метров. Ширина постоянного отвода автомобильной дороги составила 70,0 м в начале подходов со стороны ул. Metallургов и 83,9 м в конце подходов со стороны просп. Победы. На подходах у моста ширина постоянной полосы отвода составила 139,0 м со стороны ул. Metallургов и 99,4 м со стороны просп. Победы с учетом уширения насыпи земляного полотна перед мостом. В зоне моста ширина постоянной полосы отвода составила 72,9 м. Ширина полосы отвода изменяется в связи с изменением ширины насыпи автомобильной дороги.

Ведомость координат характерных точек границ зон планируемого размещения линейного объекта в границах проектирования выполнена в МСК-48, и представлена в таблице № 2.

Таблица № 2

Ведомость координат характерных точек границ зон планируемого размещения линейного объекта в границах проектирования

№ точки	X	Y
1	414254.42	1322274.19
2	414218.57	1322293.23
3	414190.42	1322309.18
4	414187.86	1322307.32
5	414169.87	1322321.72
6	414155.36	1322330.49
7	414142.56	1322341.18
8	414133.53	1322341.79
9	414099.15	1322379.66
10	414055.06	1322421.90
11	414028.25	1322455.94
12	414000.35	1322491.06
13	413956.59	1322521.81
14	413935.15	1322538.74
15	413845.33	1322608.52
16	413813.45	1322598.12
17	413481.37	1322826.57
18	413483.88	1322874.19
19	413463.17	1322883.76
20	413432.46	1322891.21
21	413375.40	1322928.47
22	413325.69	1322956.08
23	413279.91	1322976.04
24	413155.79	1323029.17
25	413075.43	1323080.00
26	413015.37	1323120.09
27	412975.72	1323062.41
28	413022.66	1323027.96
29	413044.15	1323013.46
30	413095.75	1322979.60
31	413166.89	1322927.52

№ точки	X	Y
32	413198.95	1322904.98
33	413293.34	1322837.66
34	413332.03	1322809.11
35	413370.28	1322781.99
36	413409.89	1322756.55
37	413431.03	1322771.47
38	413657.77	1322617.01
39	413698.63	1322589.76
40	414009.61	1322371.74
41	414070.46	1322323.37
42	414071.80	1322324.07
43	414205.10	1322206.32
1	414247.86	1322265.17

Проектом планировки территории устанавливаются красные линии. Красные линии линейного объекта настоящим проектом устанавливаются по границам полосы постоянного отвода автомобильной дороги. Ширина постоянного отвода автомобильной дороги составила 70,0 м в начале подходов со стороны ул. Metallургов и 83,9 м в конце подходов со стороны просп. Победы. На подходах у моста ширина постоянной полосы отвода составила 139,0 м со стороны ул. Metallургов и 99,4 м со стороны просп. Победы с учетом уширения насыпи земляного полотна перед мостом. В зоне моста ширина постоянной полосы отвода составила 72,9 м. Ширина полосы отвода изменяется в связи с изменением ширины насыпи автомобильной дороги.

Ведомость координат характерных точек красных линий выполнена в МСК-48 и представлена в таблице № 3.

Таблица № 3

Ведомость координат характерных точек красных линий

№ точки	X	Y
Контур 1		
1	414254.42	1322274.19
2	414218.57	1322293.23
3	414190.42	1322309.18
4	414187.86	1322307.32
5	414169.87	1322321.72
6	414155.36	1322330.49
7	414142.56	1322341.18
8	414133.53	1322341.79
9	414099.15	1322379.66
10	414055.06	1322421.90
11	414028.25	1322455.94
12	414000.35	1322491.06
13	413956.59	1322521.81
14	413935.15	1322538.74

№ точки	X	Y
15	413845.33	1322608.52
16	413813.45	1322598.12
17	413688.71	1322683.93
18	413682.89	1322664.45
19	413671.95	1322642.00
20	413672.18	1322637.85
21	413657.77	1322617.01
22	413698.63	1322589.76
23	414009.61	1322371.74
24	414070.46	1322323.37
25	414071.80	1322324.07
26	414205.10	1322206.32
Контур 2		
27	413015.37	1323120.09
28	413075.43	1323080.00
29	413155.79	1323029.17
30	413279.91	1322976.04
31	413325.69	1322956.08
32	413375.40	1322928.47
33	413432.46	1322891.21
34	413463.17	1322883.76
35	413483.88	1322874.19
36	413481.37	1322826.57
37	413605.45	1322741.21
38	413598.80	1322731.61
39	413595.17	1322722.46
40	413592.02	1322710.81
41	413569.45	1322677.17
42	413431.03	1322771.47
43	413409.89	1322756.55
44	413370.28	1322781.99
45	413332.03	1322809.11
46	413293.34	1322837.66
47	413198.95	1322904.98
48	413166.89	1322927.52
49	413095.75	1322979.60
50	413044.15	1323013.46
51	413022.66	1323027.96
52	412975.72	1323062.41

В границах территории, в отношении которой осуществляется подготовка документации по планировке территории, располагаются красные линии, утвержденные постановлением администрации города Липецка от 13.10.2017 № 2037 «Об утверждении проекта планировки и проекта межевания территории жилого района, ограниченного улицами Речная, Механизаторов, проспектом

Победы и Октябрьским мостом в городе Липецке» (показаны на чертеже 29(673)2023-ППТ-1.1-1 «Чертеж красных линий»). Ранее установленные красные линии отменяются в местах, где они не совпадают с устанавливаемыми красными линиями.

Ведомость координат характерных точек отменяемого участка ранее установленных красных линий выполнена в МСК-48 и представлена в таблице № 4.

Таблица № 4

Ведомость координат характерных точек отменяемых красных линий

№ точки	X	Y
1	2	3
Контур 1		
1	414254.42	1322274.19
2	414173.95	1322332.10
3	413833.34	1322570.76
4	413851.98	1322603.36
Контур 2		
5	413824.29	1322601.65
6	413814.90	1322584.49
7	413768.29	1322619.21

В соответствии с пунктом 1 статьи 26 Федерального закона от 8 ноября 2007 года № 257-ФЗ ввиду расположения территории линейного объекта в границах населенного пункта придорожная полоса автомобильной дороги не устанавливается.

Перечень координат характерных точек границ зон планируемого размещения линейных объектов, подлежащих реконструкции в связи с изменением их местоположения

Проектом планировки территории устанавливается граница зоны планируемого размещения линейного объекта, подлежащего реконструкции в связи с изменением его местоположения – подземных линий связей. Границы зоны планируемого размещения линейного объекта, подлежащего реконструкции в связи с изменением его местоположения – подземных линий связи – устанавливаются по границе охранной зоны линий связи. Согласно подпункту а пункта 4 постановления Правительства Российской Федерации от 09.06.1995 № 578 «Об утверждении Правил охраны линий и сооружений связи Российской Федерации» охранные зоны с особыми условиями территории для подземных кабельных линий связи устанавливаются в виде участков земли вдоль этих линий, определяемых параллельными прямыми, отстоящими от трассы подземного кабеля связи не менее чем на 2 метра с каждой стороны. Площадь зоны – 0,59 га, ширина зоны – 4 м, длина зоны – 1570 м. Длина зоны планируемого размещения линейного объекта, подлежащего реконструкции в связи с изменением его местоположения определена с учетом длины устанавливаемой охранной зоны кабеля связи.

Ведомость координат характерных точек границы зоны планируемого размещения линейного объекта, подлежащего реконструкции в связи с изменением его местоположения – подземных линий связей – выполнена в МСК-48 и представлена в таблице № 5.

Таблица № 5

Ведомость координат характерных точек границ зон планируемого размещения линейного объекта – подземных линий связи

№ точки	X	Y
44	414246.04	1322210.52
45	414243.75	1322207.24
46	414139.21	1322280.27
47	414108.92	1322302.98
48	414069.39	1322337.62
49	414066.89	1322329.50
50	414063.07	1322330.67
51	414064.78	1322336.26
52	414005.37	1322396.17
53	413976.04	1322424.09
54	413918.40	1322475.57
55	413849.66	1322527.34
56	413411.85	1322827.76
57	413335.71	1322876.41
58	413317.43	1322886.72
59	413305.45	1322893.43
60	413287.33	1322903.31
61	413243.70	1322925.88
62	413194.84	1322947.44
63	413169.89	1322958.34
64	413098.24	1322994.65
65	413100.08	1322998.27
66	413084.66	1323006.89
67	413053.99	1323026.22
68	413027.28	1323044.58
69	413011.92	1323055.78
70	412955.99	1323095.29
71	412958.30	1323098.56
72	413014.25	1323059.03
73	413029.59	1323047.84
74	413056.19	1323029.56
75	413086.70	1323010.33
76	413121.44	1322990.91
77	413146.98	1322977.58
78	413187.58	1322958.08
79	413244.36	1322932.29

№ точки	X	Y
80	413268.13	1322920.87
81	413304.69	1322900.64
82	413336.08	1322882.55
83	413370.27	1322861.36
84	413425.56	1322825.70
85	413837.78	1322542.14
86	413873.48	1322517.19
87	413922.69	1322481.16
88	414069.70	1322342.66
89	414111.44	1322306.08
90	414141.56	1322283.51
44	414246.04	1322210.52

Проектом планировки территории устанавливается граница зоны планируемого размещения линейного объекта, подлежащего реконструкции в связи с изменением его местоположения – воздушных линии связи. Границы зоны планируемого размещения линейного объекта, подлежащего реконструкции в связи с изменением его местоположения – воздушных линии связи – устанавливаются по границе охранной зоны воздушных линий связи. Согласно подпункту а пункта 4 постановления Правительства Российской Федерации от 09.06.1995 № 578 «Об утверждении Правил охраны линий и сооружений связи Российской Федерации» охранные зоны с особыми условиями территории для воздушных линий связи устанавливаются в виде участков земли вдоль этих линий, определяемых параллельными прямыми, отстоящими от крайних проводов воздушных линий связи не менее чем на 2 метра с каждой стороны. Площадь зоны – 0,63 га, ширина зоны – 4 м, длина зоны – 1576 м. Длина зоны планируемого размещения линейного объекта, подлежащего реконструкции в связи с изменением его местоположения определена с учетом длины устанавливаемой охранной зоны воздушной линии связи.

Ведомость координат характерных точек границы зоны планируемого размещения линейного объекта, подлежащего реконструкции в связи с изменением его местоположения – воздушных линий связи – выполнена в МСК-48 и представлена в таблице № 6.

Таблица № 6

Ведомость координат характерных точек границ зон планируемого размещения линейного объекта – воздушных линий связи

№ точки	X	Y
91	414248.34	1322208.66
92	414246.01	1322205.41
93	414208.77	1322231.93
94	414179.90	1322251.88
95	414151.47	1322272.19
96	414123.16	1322293.81
97	414094.79	1322315.28

№ точки	X	Y
98	414069.29	1322339.68
99	414043.67	1322364.03
100	414018.84	1322388.74
101	413994.14	1322413.36
102	413969.23	1322436.98
103	413946.53	1322448.39
104	413931.20	1322461.35
105	413916.00	1322481.94
106	413888.62	1322502.70
107	413860.03	1322522.18
108	413829.55	1322539.58
109	413417.17	1322823.26
110	413390.01	1322845.52
111	413361.25	1322865.17
112	413331.97	1322883.08
113	413301.90	1322900.05
114	413271.23	1322915.98
115	413239.99	1322930.83
116	413208.16	1322945.11
117	413176.08	1322959.59
118	413144.32	1322975.06
119	413113.08	1322991.65
120	413082.37	1323009.36
121	413052.20	1323028.20
122	413023.16	1323048.14
123	412994.77	1323068.76
124	412955.31	1323096.26
125	412957.60	1323099.54
126	412997.09	1323072.02
127	413025.47	1323051.40
128	413054.39	1323031.55
129	413084.43	1323012.79
130	413115.01	1322995.15
131	413146.14	1322978.62
132	413177.78	1322963.22
133	413209.80	1322948.75
134	413241.67	1322934.46
135	413273.01	1322919.56
136	413303.81	1322903.57
137	413334.00	1322886.53
138	413363.42	1322868.53
139	413392.42	1322848.72
140	413419.57	1322826.46

№ точки	X	Y
141	413831.68	1322542.97
142	413862.15	1322525.57
143	413890.96	1322505.95
144	413918.88	1322484.77
145	413934.14	1322464.10
146	413948.75	1322451.75
147	413971.55	1322440.29
148	413996.93	1322416.23
149	414021.66	1322391.57
150	414046.46	1322366.90
151	414072.05	1322342.58
152	414097.39	1322318.33
153	414125.58	1322296.99
154	414153.84	1322275.40
155	414182.20	1322255.15
156	414211.07	1322235.21
91	414248.34	1322208.66

Проектом планировки территории устанавливается граница зоны планируемого размещения линейного объекта, подлежащего реконструкции в связи с изменением его местоположения – ЛЭП 0,4 кВ. Границы зоны планируемого размещения линейного объекта, подлежащего реконструкции в связи с изменением его местоположения – линии электроосвещения – устанавливаются по границе охранной зоны ЛЭП. Согласно приложению «Требования к границам установления охранных зон объектов электросетевого хозяйства» постановления Правительства Российской Федерации от 24.02.2009 № 160 «О порядке установления охранных зон объектов электросетевого хозяйства и особых условий использования земельных участков, расположенных в границах таких зон» (далее – постановление Правительства Российской Федерации от 24.02.2009 № 160) охранные зоны вдоль воздушных линий электропередачи устанавливаются - в виде части поверхности участка земли и воздушного пространства (на высоту, соответствующую высоте опор воздушных линий электропередачи), ограниченной параллельными вертикальными плоскостями, отстоящими по обе стороны линии электропередачи от крайних проводов при неотклоненном их положении на следующем расстоянии: для проектного номинального класса напряжения до 1 кв – 2 м. Площадь зоны – 1,26 га, ширина зоны – 4 м, длина зоны – 3151 м. Длина зоны планируемого размещения линейного объекта, подлежащего реконструкции в связи с изменением его местоположения определена с учетом длины устанавливаемой охранной зоны ЛЭП.

Ведомость координат характерных точек границы зоны планируемого размещения линейного объекта, подлежащего реконструкции в связи с изменением его местоположения – ЛЭП 0,4 кВ – выполнена в МСК-48 и представлена в таблице № 7.

Таблица № 7

Ведомость координат характерных точек границ зон планируемого размещения
линейного объекта – линии электроосвещения

№ точки	X	Y
Контур 1		
91	414248.34	1322208.66
92	414246.01	1322205.41
93	414208.77	1322231.93
94	414179.90	1322251.88
95	414151.47	1322272.19
96	414123.16	1322293.81
97	414094.79	1322315.28
98	414069.29	1322339.68
99	414043.67	1322364.03
100	414018.84	1322388.74
101	413994.14	1322413.36
102	413969.23	1322436.98
103	413946.53	1322448.39
104	413931.20	1322461.35
105	413916.00	1322481.94
106	413888.62	1322502.70
107	413860.03	1322522.18
108	413829.55	1322539.58
109	413417.17	1322823.26
110	413390.01	1322845.52
111	413361.25	1322865.17
112	413331.97	1322883.08
113	413301.90	1322900.05
114	413271.23	1322915.98
115	413239.99	1322930.83
116	413208.16	1322945.11
117	413176.08	1322959.59
118	413144.32	1322975.06
119	413113.08	1322991.65
120	413082.37	1323009.36
121	413052.20	1323028.20
122	413023.16	1323048.14
123	412994.77	1323068.76
124	412955.31	1323096.26
125	412957.60	1323099.54
126	412997.09	1323072.02
127	413025.47	1323051.40
128	413054.39	1323031.55
129	413084.43	1323012.79

№ точки	X	Y
130	413115.01	1322995.15
131	413146.14	1322978.62
132	413177.78	1322963.22
133	413209.80	1322948.75
134	413241.67	1322934.46
135	413273.01	1322919.56
136	413303.81	1322903.57
137	413334.00	1322886.53
138	413363.42	1322868.53
139	413392.42	1322848.72
140	413419.57	1322826.46
141	413831.68	1322542.97
142	413862.15	1322525.57
143	413890.96	1322505.95
144	413918.88	1322484.77
145	413934.14	1322464.10
146	413948.75	1322451.75
147	413971.55	1322440.29
148	413996.93	1322416.23
149	414021.66	1322391.57
150	414046.46	1322366.90
151	414072.05	1322342.58
152	414097.39	1322318.33
153	414125.58	1322296.99
154	414153.84	1322275.40
155	414182.20	1322255.15
156	414211.07	1322235.21
91	414248.34	1322208.66
Контур 2		
157	414257.09	1322223.99
158	414254.75	1322220.75
159	414219.65	1322246.20
160	414191.73	1322267.42
161	414163.32	1322288.30
162	414136.08	1322309.32
163	414109.35	1322331.61
164	414083.23	1322354.72
165	414058.06	1322378.63
166	414034.19	1322404.55
167	414013.48	1322433.38
168	413987.21	1322457.06
169	413956.98	1322477.47
170	413928.79	1322500.04

№ точки	X	Y
171	413901.43	1322520.75
172	413876.37	1322546.39
173	413847.00	1322565.09
174	413434.75	1322848.75
175	413406.65	1322869.10
176	413373.46	1322882.51
177	413343.26	1322901.83
178	413312.43	1322919.22
179	413280.70	1322934.86
180	413248.51	1322949.31
181	413216.47	1322963.66
182	413184.75	1322978.18
183	413153.59	1322993.67
184	413123.12	1323010.19
185	413092.96	1323027.88
186	413063.69	1323046.06
187	413033.96	1323064.57
188	413004.28	1323083.14
189	412965.11	1323109.78
190	412967.36	1323113.08
191	413006.47	1323086.49
192	413036.07	1323067.97
193	413065.80	1323049.45
194	413095.03	1323031.30
195	413125.09	1323013.67
196	413155.43	1322997.22
197	413186.47	1322981.79
198	413218.12	1322967.30
199	413250.14	1322952.96
200	413282.41	1322938.48
201	413314.29	1322922.76
202	413345.32	1322905.26
203	413375.31	1322886.08
204	413408.60	1322872.63
205	413437.06	1322852.02
206	413849.21	1322568.42
207	413878.91	1322549.51
208	413904.08	1322523.76
209	413931.25	1322503.20
210	413959.36	1322480.69
211	413989.68	1322460.22
212	414016.47	1322436.06
213	414037.30	1322407.08

№ точки	X	Y
214	414060.91	1322381.44
215	414085.93	1322357.66
216	414111.95	1322334.64
217	414138.58	1322312.44
218	414165.73	1322291.49
219	414194.12	1322270.63
220	414222.03	1322249.42
157	414257.09	1322223.99

Предельные параметры разрешенного строительства, реконструкции объектов капитального строительства, входящих в состав линейных объектов в границах зон их планируемого размещения

В соответствии с положениями пункта 4 статьи 36 Градостроительного кодекса Российской Федерации действие градостроительного регламента не распространяется на земельные участки, предназначенные для размещения линейных объектов и (или) занятые линейными объектами.

Информация о необходимости осуществления мероприятий по защите сохраняемых объектов капитального строительства (здание, строение, сооружение, объекты, строительство которых не завершено), существующих и строящихся на момент подготовки проекта планировки территории, а также объектов капитального строительства, планируемых к строительству в соответствии с ранее утвержденной документацией по планировке территории, от возможного негативного воздействия в связи с размещением линейных объектов

В границах территории, в отношении которой осуществляется подготовка проекта планировки территории, размещены следующие инженерные коммуникации:

- ЛЭП 0,4 кВ ПАО «Россети Центр Липецкэнерго»;
- Линии связи;
- Ливневая канализация МКУ «Управление главного смотрителя»;
- Газопровод Газопровод АО «Газпром газораспределение Липецк»;
- Водопровод ООО «РВК-Липецк»;
- Канализация ООО «РВК-Липецк»;
- ЛЭП 10 кВ ПАО «Россети Центр Липецкэнерго».

Согласно пункту 8 постановления Правительства Российской Федерации от 24.02.2009 № 160 устанавливаются следующие ограничения деятельности в охранных зонах объектов электросетевого хозяйства:

1. В охранных зонах запрещается осуществлять любые действия, которые могут нарушить безопасную работу объектов электросетевого хозяйства, в том числе привести к их повреждению или уничтожению, и (или) повлечь причинение вреда жизни, здоровью граждан и имуществу физических или юридических лиц, а также повлечь нанесение экологического ущерба и возникновение пожаров, в том числе:

а) набрасывать на провода и опоры воздушных линий электропередачи посторонние предметы, а также подниматься на опоры воздушных линий электропередачи;

б) размещать любые объекты и предметы (материалы) в пределах созданных в соответствии с требованиями нормативно-технических документов проходов и подъездов для доступа к объектам электросетевого хозяйства, а также проводить любые работы и возводить сооружения, которые могут препятствовать доступу к объектам электросетевого хозяйства, без создания необходимых для такого доступа проходов и подъездов;

в) находиться в пределах огороженной территории и помещениях распределительных устройств и подстанций, открывать двери и люки распределительных устройств и подстанций, производить переключения и подключения в электрических сетях (указанное требование не распространяется на работников, занятых выполнением разрешенных в установленном порядке работ), разводить огонь в пределах охранных зон вводных и распределительных устройств, подстанций, воздушных линий электропередачи, а также в охранных зонах кабельных линий электропередачи;

г) размещать свалки;

д) производить работы ударными механизмами, сбрасывать тяжести массой свыше 5 тонн, производить сброс и слив едких и коррозионных веществ и горюче-смазочных материалов (в охранных зонах подземных кабельных линий электропередачи).

2. В охранных зонах, установленных для объектов электросетевого хозяйства напряжением свыше 1000 вольт, помимо действий, предусмотренных пунктом 1, запрещается:

а) складировать или размещать хранилища любых, в том числе горюче-смазочных, материалов;

б) размещать детские и спортивные площадки, стадионы, рынки, торговые точки, полевые станы, загоны для скота, гаражи и стоянки всех видов машин и механизмов, проводить любые мероприятия, связанные с большим скоплением людей, не занятых выполнением разрешенных в установленном порядке работ (в охранных зонах воздушных линий электропередачи);

в) использовать (запускать) любые летательные аппараты, в том числе воздушных змеев, спортивные модели летательных аппаратов (в охранных зонах воздушных линий электропередачи);

3. В пределах охранных зон без письменного решения о согласовании сетевых организаций юридическим и физическим лицам запрещаются:

а) строительство, капитальный ремонт, реконструкция или снос зданий и сооружений;

б) горные, взрывные, мелиоративные работы, в том числе связанные с временным затоплением земель;

в) посадка и вырубка деревьев и кустарников;

г) дноуглубительные, землечерпальные и погрузочно-разгрузочные работы, добыча рыбы, других водных животных и растений придонными орудиями лова,

устройство водопоев, колка и заготовка льда (в охранных зонах подводных кабельных линий электропередачи);

е) проезд машин и механизмов, имеющих общую высоту с грузом или без груза от поверхности дороги более 4,5 метра (в охранных зонах воздушных линий электропередачи);

ж) земляные работы на глубине более 0,3 метра (на вспахиваемых землях на глубине более 0,45 метра), а также планировка грунта (в охранных зонах подземных кабельных линий электропередачи);

з) полив сельскохозяйственных культур в случае, если высота струи воды может составить свыше 3 метров (в охранных зонах воздушных линий электропередачи);

и) полевые сельскохозяйственные работы с применением сельскохозяйственных машин и оборудования высотой более 4 метров (в охранных зонах воздушных линий электропередачи) или полевые сельскохозяйственные работы, связанные с вспашкой земли (в охранных зонах кабельных линий электропередачи).

4. В охранных зонах, установленных для объектов электросетевого хозяйства напряжением до 1000 вольт, помимо действий, предусмотренных пунктом 3, без письменного решения о согласовании сетевых организаций запрещается:

а) размещать детские и спортивные площадки, стадионы, рынки, торговые точки, полевые станы, загоны для скота, гаражи и стоянки всех видов машин и механизмов, садовые, огородные земельные участки и иные объекты недвижимости, расположенные в границах территории ведения гражданами садоводства или огородничества для собственных нужд, объекты жилищного строительства, в том числе индивидуального (в охранных зонах воздушных линий электропередачи);

б) складировать или размещать хранилища любых, в том числе горюче-смазочных, материалов;

в) устраивать причалы для стоянки судов, барж и плавучих кранов, бросать якоря с судов и осуществлять их проход с отданными якорями, цепями, лотами, волокушами и тралами (в охранных зонах подводных кабельных линий электропередачи).

Согласно пункту 48 постановления Правительства Российской Федерации от 09.06.1995 № 578 «Об утверждении Правил охраны линий и сооружений связи Российской Федерации» (далее – постановления Правительства Российской Федерации от 09.06.1995 № 578) устанавливаются следующие ограничения деятельности в охранных зонах линий и сооружений связи:

1. В пределах охранных зон без письменного согласия и присутствия представителей предприятий, эксплуатирующих линии связи и линии радиодифракции, юридическим и физическим лицам запрещается:

а) осуществлять всякого рода строительные, монтажные и взрывные работы, планировку грунта землеройными механизмами (за исключением зон песчаных барханов) и земляные работы (за исключением вспашки на глубину не более 0,3 метра);

б) производить геолого-съёмочные, поисковые, геодезические и другие изыскательские работы, которые связаны с бурением скважин, шурфованием, взятием проб грунта, осуществлением взрывных работ;

в) производить посадку деревьев, располагать полевые станы, содержать скот, складировать материалы, корма и удобрения, жечь костры, устраивать стрельбища;

г) устраивать проезды и стоянки автотранспорта, тракторов и механизмов, провозить негабаритные грузы под проводами воздушных линий связи и линий радиодиффузии, строить каналы (арыки), устраивать заграждения и другие препятствия;

д) устраивать причалы для стоянки судов, барж и плавучих кранов, производить погрузочно-разгрузочные, подводно-технические, дноуглубительные и землечерпательные работы, выделять рыбопромысловые участки, производить добычу рыбы, других водных животных, а также водных растений придонными орудиями лова, устраивать водопои, производить колку и заготовку льда. Судам и другим плавучим средствам запрещается бросать якоря, проходить с отданными якорями, цепями, лотами, волокушами и тралями;

е) производить строительство и реконструкцию линий электропередач, радиостанций и других объектов, излучающих электромагнитную энергию и оказывающих опасное воздействие на линии связи и линии радиодиффузии;

ж) производить защиту подземных коммуникаций от коррозии без учета проходящих подземных кабельных линий связи.

2. Юридическим и физическим лицам запрещается производить всякого рода действия, которые могут нарушить нормальную работу линий связи и линий радиодиффузии, в частности:

а) производить снос и реконструкцию зданий и мостов, осуществлять переустройство коллекторов, туннелей метрополитена и железных дорог, где проложены кабели связи, установлены столбы воздушных линий связи и линий радиодиффузии, размещены технические сооружения радиорелейных станций, кабельные ящики и распределительные коробки, без предварительного выноса заказчиками (застройщиками) линий и сооружений связи, линий и сооружений радиодиффузии по согласованию с предприятиями, в ведении которых находятся эти линии и сооружения;

б) производить засыпку трасс подземных кабельных линий связи, устраивать на этих трассах временные склады, стоки химически активных веществ и свалки промышленных, бытовых и прочих отходов, ломать замерные, сигнальные, предупредительные знаки и телефонные колодцы;

в) открывать двери и люки необслуживаемых усилительных и регенерационных пунктов (наземных и подземных) и радиорелейных станций, кабельных колодцев телефонной канализации, распределительных шкафов и кабельных ящиков, а также подключаться к линиям связи (за исключением лиц, обслуживающих эти линии);

г) огораживать трассы линий связи, препятствуя свободному доступу к ним технического персонала;

д) самовольно подключаться к абонентской телефонной линии и линии радиофикации в целях пользования услугами связи;

е) совершать иные действия, которые могут причинить повреждения сооружениям связи и радиофикации (повреждать опоры и арматуру воздушных линий связи, обрывать провода, набрасывать на них посторонние предметы и другое).

Согласно пункту 14 постановления Правительства Российской Федерации от 20.11.2000 № 878 «Об утверждении Правил охраны газораспределительных сетей» (далее – постановления Правительства Российской Федерации от 20.11.2000 № 878) на земельные участки, входящие в охранные зоны газораспределительных сетей, в целях предупреждения их повреждения или нарушения условий их нормальной эксплуатации налагаются ограничения (обременения):

а) строить объекты жилищно-гражданского и производственного назначения;

б) сносить и реконструировать мосты, коллекторы, автомобильные и железные дороги с расположенными на них газораспределительными сетями без предварительного выноса этих газопроводов по согласованию с эксплуатационными организациями;

в) разрушать берегоукрепительные сооружения, водопропускные устройства, земляные и иные сооружения, предохраняющие газораспределительные сети от разрушений;

г) перемещать, повреждать, засыпать и уничтожать опознавательные знаки, контрольно-измерительные пункты и другие устройства газораспределительных сетей;

д) устраивать свалки и склады, разливать растворы кислот, солей, щелочей и других химически активных веществ;

е) огораживать и перегораживать охранные зоны, препятствовать доступу персонала эксплуатационных организаций к газораспределительным сетям, проведению обслуживания и устранению повреждений газораспределительных сетей;

ж) разводить огонь и размещать источники огня;

з) рыть погреба, копать и обрабатывать почву сельскохозяйственными и мелиоративными орудиями и механизмами на глубину более 0,3 метра;

и) открывать калитки и двери газорегуляторных пунктов, станций катодной и дренажной защиты, люки подземных колодцев, включать или отключать электроснабжение средств связи, освещения и систем телемеханики;

к) набрасывать, приставлять и привязывать к опорам и надземным газопроводам, ограждениям и зданиям газораспределительных сетей посторонние предметы, лестницы, влезать на них;

л) самовольно подключаться к газораспределительным сетям.

Информация о необходимости осуществления мероприятий по сохранению объектов культурного наследия от возможного негативного воздействия в связи с размещением линейных объектов

На испрашиваемом земельном участке отсутствуют объекты культурного наследия, включенные в единый государственный реестр объектов культурного наследия (памятников истории и культуры) народов Российской Федерации, выявленные объекты культурного наследия и объекты, обладающие признаками объекта культурного наследия (в том числе археологического). Испрашиваемый земельный участок расположен вне зон охраны и защитных зон, объектов культурного наследия, включенных в единый государственный реестр объектов культурного наследия (памятников истории и культуры) народов Российской Федерации.

Согласно пункту 1 статьи 31 Федерального закона от 25 июня 2002 года № 73-ФЗ если в процессе строительства и иных хозяйственных работ будут выявлены объекты, обладающие признаками объекта культурного наследия, то согласно статье 36 Федерального закона от 25 июня 2002 года № 73-ФЗ земляные, строительные, хозяйственные и иные работы должны быть немедленно приостановлены исполнителем работ.

Исполнитель работ в течении трех рабочих дней со дня их обнаружения обязан направить заявление в письменной форме об указанных объектах в региональный орган охраны объектов культурного наследия.

Информация о необходимости осуществления мероприятий по охране окружающей среды

При производстве работ по реконструкции линейного объекта следует на всех стадиях производства работ учитывать требования охраны природной среды путем предупреждения и ограничения их отрицательного воздействия на природную среду до установленных предельно допустимых уровней.

Для предупреждения негативного воздействия на водные объекты необходимо:

- соблюдение норм отвода земель;
- минимизация расчисток территории с сохранением целостности верхних почвенных горизонтов;
- экологический контроль на всех стадиях строительства и эксплуатации.

В границах территории, в отношении которой осуществляется подготовка проекта планировки территории находятся следующие зоны с особыми условиями использования территорий (далее – ЗОУИТ):

- ЗОУИТ с кадастровым номером 48:00-6.645 – Приаэродромная территория аэродрома «Липецк». ПАТ;

- ЗОУИТ с кадастровым номером 48:20-6.2046 – Зона санитарной охраны источников водоснабжения и водопроводов питьевого назначения водозабора №5 "Сырский-1", расположенного по адресу: г. Липецк, ул. Катукова, владение 3 (третий пояс);

- ЗОУИТ с кадастровым номером 48:20-6.1647 – Зона затопления с максимальным уровнем весеннего паводка 50% обеспеченности на территории, прилегающей к р. Воронеж в пределах г. Липецк;
- ЗОУИТ с кадастровым номером 48:20-6.1693 – Зона затопления с максимальным уровнем весеннего паводка 1 % обеспеченности на территории, прилегающей к р. Воронеж в пределах г. Липецк;
- ЗОУИТ с кадастровым номером 48:20-6.1694– Зона затопления с максимальным уровнем весеннего паводка 5 % обеспеченности на территории, прилегающей к р. Воронеж в пределах г. Липецк;
- ЗОУИТ с кадастровым номером 48:20-6.1695 – Зона затопления с максимальным уровнем весеннего паводка 10 % обеспеченности на территории, прилегающей к р. Воронеж в пределах г. Липецк;
- ЗОУИТ с кадастровым номером 48:20-6.1696 – Зона затопления с максимальным уровнем весеннего паводка 25 % обеспеченности на территории, прилегающей к р. Воронеж в пределах г. Липецк;
- ЗОУИТ с кадастровым номером 48:20-6.1795 – Зона затопления с максимальным уровнем весеннего паводка 3 % обеспеченности на территории, прилегающей к р. Воронеж в пределах г. Липецк;
- ЗОУИТ с кадастровым номером 48:13-6.3894 – Водоохранная зона реки Воронеж на территории Липецкого района Липецкой области;
- ЗОУИТ с кадастровым номером 48:13-6.3879 – Прибрежная защитная полоса реки Воронеж на территории Липецкого района Липецкой области;
- ЗОУИТ с кадастровым номером 48:20-6.1680 – Водоохранная зона реки Воронеж на территории городского округа город Липецк;
- ЗОУИТ с кадастровым номером 48:20-6.1633 – Прибрежная защитная полоса реки Воронеж на территории городского округа город Липецк;
- ЗОУИТ с кадастровым номером 48:13-6.5267 – Приаэродромная территория аэродрома «Липецк». Четвертая подзона;
- ЗОУИТ с кадастровым номером 48:20-6.493 – Границы зон санитарной охраны третьего пояса для водозаборов: № 3, расположенного по адресу: г. Липецк, Лебедянское ш., владение 6; № 5, расположенного по адресу: г. Липецк, ул. Катукова, влад. 3; № 7, расположенного по адресу: г. Липецк, ш. Чаплыгинское, влад. 2;
- ЗОУИТ с кадастровым номером 48:13-6.991 – Охранная зона объекта газоснабжения "Газопровод протяженностью 6,36971 км. от садоводческого общества "Машиностроитель" до ДС " Юбилейный" г. Липецка ";
- ЗОУИТ с кадастровым номером 48:20-6.1294 – Охранная зона объекта газоснабжения «Газопровод протяженностью 6,36971 км. от садоводческого общества «Машиностроитель» до ДС «Юбилейный» г. Липецка»;
- ЗОУИТ с кадастровым номером 48:13-6.4716 – Охранная зона ВЛ 110 кв Кольцевая (Переустройство ВЛ от ПС "Новая" до ПС "Правобережная" с отпайкой до ПС «Южная», пролеты между опорами 9-13);
- ЗОУИТ с кадастровым номером 48:20-6.24 – Охранная зона объекта: ВЛ 110 кв Кольцевая (Переустройство ВЛ от ПС «Новая» до ПС «Правобережная»

с отпайкой до ПС «Южная», пролеты опор от ПС «Новая» до ПС «Правобережная» 1-57А, 13-36; отпайка до ПС «Южная» пролеты опор 1-36);

- ЗОУИТ с кадастровым номером 48:20-6.1279 – особо охраняемая природная территория государственный природный зоологический заказник регионального значения «Липецкий».

Меры по сохранению водных биоресурсов и среды их обитания:

Для обеспечения охраны поверхностных и подземных вод от возможного негативного воздействия проектируемых работ должен быть предусмотрен комплекс природоохранных мероприятий.

На период реконструкции линейного объекта:

- при выполнении земляных работ вынимаемый грунт необходимо располагать с той стороны, с которой возможен приток дождевых вод;

- обеспечение нужд хозяйственно-бытового и производственного водоснабжения должно производиться посредством привоза воды;

- сбор хозяйственно-бытовых стоков предусмотрен: жидких нечистот - в биотуалет, серых стоков - в герметичную емкость, с регулярным вывозом тех и других стоков;

- заправка техники осуществляется специальными герметичными приспособлениями, исключающими разлив ГСМ на рельеф и попадание в грунтовые воды и поверхностные водотоки, в специально оборудованном месте за территорией водоохранной зоны;

- неиспользованные запасы битума, трубной продукции, строительных материалов после окончания работ вывозятся с территории работ;

- сбор твердых коммунальных отходов (далее – ТКО) на период строительных работ предусмотрен в металлический контейнер, с вывозом на полигон ТКО;

- для исключения загрязнения грунта и подземных вод предусмотрена антикоррозийная защита металлических конструкций – обработка металлоконструкций битумной мастикой;

- не допускается применение минеральных удобрений при биологической рекультивации;

- открытые котлованы не должны длительное время находиться открытыми;

- ремонт техники должен проводиться на ремонтной базе строительной организации;

- запрещается проведение работ, связанных с непосредственным воздействием на водный объект, его берега в весенне-нерестовый период, с 15 апреля по 15 июня;

- необходимо проводить регулярную очистку водоотводных лотков раз в месяц;

- необходимо проводить регулярную очистку поверхности крышки патрона от крупного мусора. Процедура проводится раз в месяц;

- необходимо исключить попадание сухой соли или влажной на фильтр-патрон, требуется предварительное растворение.

- необходимо исключить кристаллизацию солей на угле, т.к. это ухудшит их фильтрующие свойства.

Барьерное ограждение установлено на мосту и на подходах.

За пределами водоохраной зоны р. Воронеж (200 м от береговой линии) располагаются монтажные площадки, а также площадки для стоянки техники, складирования строительных конструкций и растительного грунта. Основание площадок для размещения спецтехники предусмотрено твёрдым непроницаемым из плит (без сбора стоков). Площадка для стройгородка, складирования грунта и складирования конструкций предусмотрена с твердым полупроницаемым основанием из щебня (без сбора стоков).

Для предотвращения попадания мусора, пыли и прочих продуктов производства работ в реку и на землю предусмотрено использование защитного полога из брезента (или аналог). Полог из брезента устраивается на подмостях для опор и пролетных строений при разборке существующего моста и устройстве новых опор и пролетных строений. При разборке подмостей брезент снимается и транспортируется на полигон ТКО.

В процессе осуществления реконструкции линейного объекта предусмотрены работы технологических и монтажных площадок, строительных съездов. После производства работ предусмотрена разборка площадок с транспортировкой грунта, покрытия, щебня на содержание дорог (расстояние 5 км). При использовании железобетонных плит (трехкратная оборачиваемость) предусматривается их транспортировка на базу подрядчика.

Проектом планировки территории предусмотрено устройство локальных очистных сооружений для очистки поверхностного водостока с мостового полотна и подходов к нему. Очищаемая вода с моста самотёком по водоотводным лоткам и трубам поступает в локальные очистные сооружения.

После прохождения локальных очистных сооружений очищенная вода выходит по трубе и попадает на щебеночную подготовку для предотвращения размыва.

Заправка автомобилей, тракторов и других самоходных строительных машин и механизмов топливом, маслами должна производиться на стационарных и передвижных заправочных пунктах в специально отведенных местах.

Заправка стационарных машин и механизмов с ограниченной подвижностью производится автозаправщиками. Заправка во всех случаях должна производиться только с помощью шлангов, имеющих затвор у выпускного отверстия. Применение ведер и других видов открытой посуды для заправки не допускается. На каждом пункте должен быть организован сбор отработанных масел с последующей отправкой их на регенерацию. Слив масел на растительный и почвенный покров запрещается.

Сбор хозяйственно-бытовых стоков предусматривается в пределах участка проведения работ по реконструкции линейного объекта. Хозяйственно-бытовые стоки будут удаляться в биотуалет. Стоки собираются в герметичный колодец с последующей откачкой и вывозом на очистные сооружения.

Ограничения использования территории в границах водоохранной и прибрежных защитных полос определены статьей 65 Водного кодекса

Российской Федерации. Ограничения использования территории в границах зон затопления определены статьей 67.1 Водного кодекса Российской Федерации.

На период эксплуатации объекта предусмотрены локальные очистные сооружения, обеспечивающие охрану водных объектов от загрязнения, засорения, заиления и истощения вод: локальные очистные сооружения для очистки сточных вод (в том числе дождевых, талых, инфильтрационных, поливомоечных и дренажных вод), обеспечивающие их очистку исходя из нормативов, установленных в соответствии с требованиями законодательства в области охраны окружающей среды и Водного кодекса Российской Федерации.

В целях снижения концентрации загрязняющих веществ в стоке, отводимом после очистки в окружающую среду, в период эксплуатации объекта необходимо осуществлять:

- регулярную механизированную уборку проезжей части от пыли, продуктов износа шин, мусора;
- регулярную очистку защитных решеток дождеприемных колодцев и фильтрующих патронов;
- периодическую регенерацию загрузки фильтрующих патронов, согласно рекомендациям производителя.

Выполнение предусмотренных мероприятий позволит предотвратить негативное воздействие на поверхностные водные объекты и подземные воды.

Мероприятия по охране атмосферного воздуха:

Мероприятия по уменьшению выбросов загрязняющих веществ в атмосферу при проведении строительных работ:

- используется техника с нейтрализаторами выхлопных газов, строительная техника более высокого экологического класса;
- работы проводятся в теплое время года.

В целях сохранения природной среды и улучшения экологической обстановки, для уменьшения воздействия на атмосферный воздух выхлопных газов строительной техники и механизмов, при проведении работ по устройству стационарного электрического освещения, следует предусматривать следующие мероприятия:

- использование для строительства высокопроизводительной техники, сокращающей сроки работ, работающей на менее токсичном топливе;
- обеспечение контроля качества и химического состава выхлопных газов используемой строительной техники и автотранспортных средств;
- для предупреждения пожара, транспорт и строительная техника должна быть оборудована искрогасителями;
- использование качественного топлива;
- применение закрытых систем хранения и загрузки сыпучих материалов с целью минимизации выбросов в атмосферу загрязняющих веществ вне системы организованных источников выбросов;
- укрытие кузовов автосамосвалов брезентом при перевозке строительного материала во избежание его распыления;
- увлажнение грунта при производстве земляных работ.

Воздействие на качество атмосферного воздуха ограничено. Учитывая естественную влажность грунтов, дополнительных мероприятий по пылеподавлению (орошению) проводить не требуется.

В период эксплуатации проектируемого объекта предусматривается производить уборку, увлажнение дорожного покрытия водой в летний период.

Мероприятия по охране земельных ресурсов и почвенного покрова, растительного покрова:

- применение материалов, не оказывающих вредного воздействия на флору и фауну;

- исключение применения технологий и механизмов, которые могут вызвать массовую гибель объектов растительного мира;

- рекультивация нарушенных земель (осуществлять и контролировать проведение технического этапа (восстановление и благоустройство) на территориях землеотвода, предусмотренных документацией по планировке территории);

- организация санитарной очистки территории, полное исключение засорения территории строительным и бытовым мусором;

- полное исключение проезда дорожно-строительной техники вне дорог, что способствует сохранению почвенно-растительного покрова за границами отведенных земель (производство строительно-монтажных работ должно быть строго ограничено территорией, предоставляемой под строительство, перемещение строительной техники допускать только в пределах специально отведенных дорог);

- минимизировать ущерб древесной растительности;

- запрещается выжигание растительности, загрязнение окружающей среды горюче-смазочными материалами, отходами производства и другими опасными для животных и среды их обитания материалами;

- исключить вероятность загрязнения горюче-смазочными материалами территории вдоль трассы дороги (для снижения загрязнения почвы горюче-смазочными материалами, во время проведения строительных работ, необходимо организовать регулировку двигателей, закрытую заправку дорожно-строительной техники только в специально отведенном месте);

- не допускать размещения бытовок рабочего персонала, монтажных и заправочных площадок строительной техники в пределах водоохраных зон.

При допустимом уровне загрязнения использование земель не ограничено, исключая объекты повышенного риска.

Снятие плодородного или потенциально плодородного слоя не предусматривается.

В период эксплуатации, минимизация воздействия на почвы обеспечивается движением автотранспорта только по автодорогам.

В штатном режиме работы, при условии соблюдения природоохранного законодательства, оказываемое воздействие на почвенный покров будет в пределах допустимого и не приведет к необратимым последствиям.

На земельном участке, испрашиваемом по объекту «Реконструкция 2-го мостового перехода через реку Воронеж в городе Липецке», особо охраняемые природные территории федерального значения отсутствуют.

Линейный объект расположен в границах населенного пункта, в связи с чем необходимость получения заключения федерального органа об отсутствии полезных ископаемых в недрах, под участком предстоящей застройки, а также необходимость получения разрешения на застройку земельных участков, которые находятся на площадях залегания полезных ископаемых, не предусмотрена.

По данным Управления экологии и природных ресурсов Липецкой области участок местности частично входит в границы государственного природного зоологического заказника регионального значения «Липецкий».

Информация о необходимости осуществления мероприятий по защите территории от чрезвычайных ситуаций природного и техногенного характера, в том числе по обеспечению пожарной безопасности и гражданской обороне

Информация о необходимости осуществления мероприятий по защите территорий от чрезвычайных ситуаций природного и техногенного характера приведена в таблице № 8.

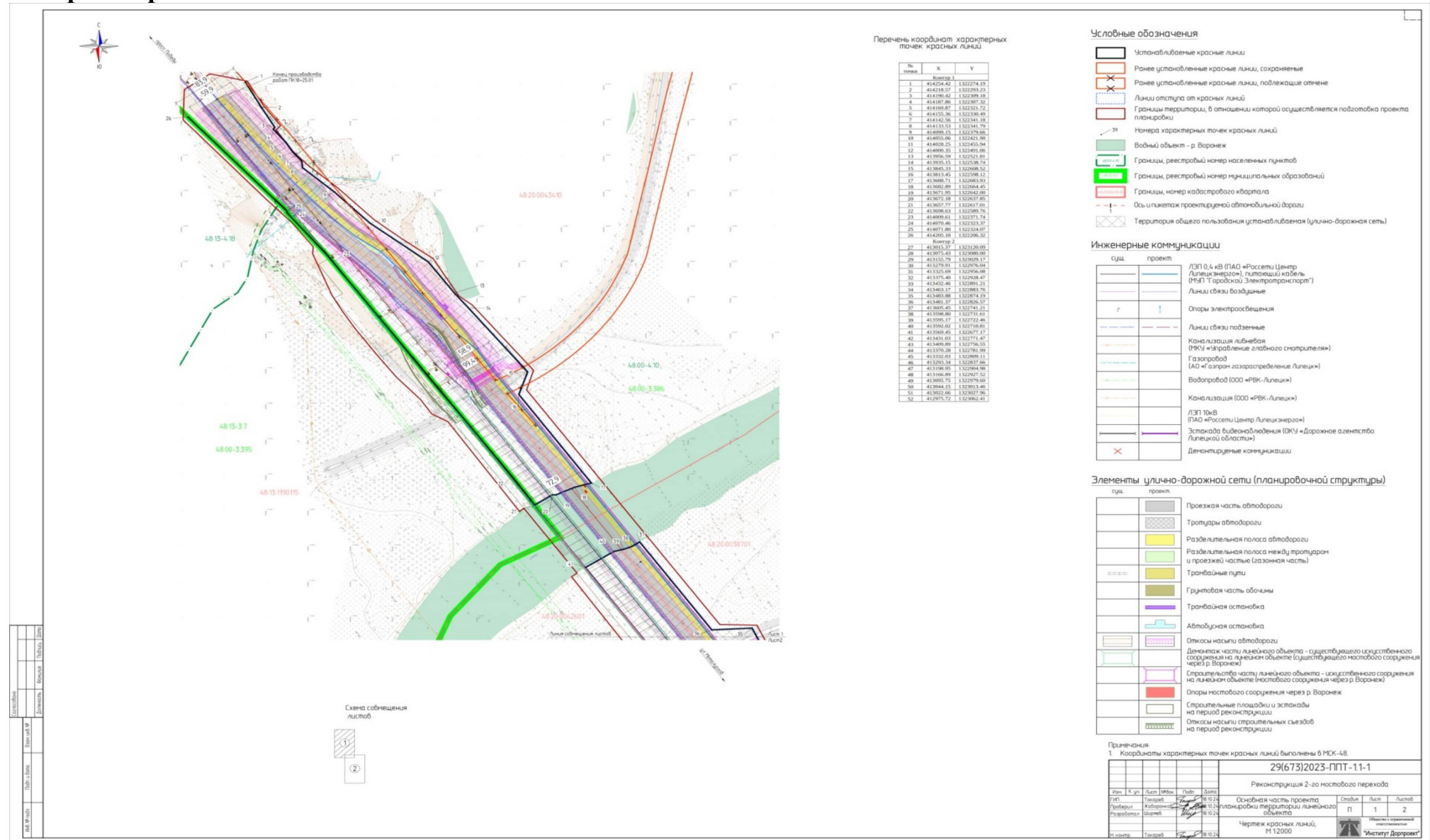
Таблица № 8

Наименование источника ЧС	Мероприятия по защите территории от ЧС
1. Техногенные чрезвычайные ситуации	
1.1. Транспортные аварии (катастрофы)	
1.1. Аварии (катастрофы) на автодорогах (крупные дорожно-транспортные аварии и катастрофы)	Необходимы меры по обеспечению качества состояния дорожного покрытия, прогнозированию уровня загрузки движения, обеспечение параметров поперечного профиля участка дороги и условий видимости согласно нормам.
1.2. Пожары и взрывы (с возможным последующим горением)	
1.2.1. Пожары в зданиях, сооружениях производственного назначения	На территории строительства не расположены здания и сооружения производственного назначения. Мероприятий не требуется.
1.2.2. Пожары на автомобильном транспорте	В соответствии с требованиями ГОСТ 12.1.004-91 «Система стандартов безопасности труда. Пожарная безопасность. Общие требования» пожарная безопасность объекта обеспечивается системой, включающей в себя систему предотвращения пожаров, систему противопожарной защиты, организационно-технические мероприятия. Целью создания систем предотвращения пожаров является исключение условий возникновения пожаров. Основные функции системы обеспечения пожарной безопасности на линейном объекте следующие: – создание пожарной охраны и организация её деятельности; – разработка и осуществление мер пожарной безопасности; – реализация прав, обязанностей и ответственности в области пожарной безопасности на объекте; – научно-техническое обеспечение пожарной безопасности; – информационное обеспечение в области пожарной безопасности; – выполнение работ в области пожарной безопасности; – тушение пожаров и проведение аварийно-спасательных работ; – учет пожаров и их последствий; – установление особого противопожарного режима; – изучение сотрудниками эксплуатирующей организации пожарно-технического минимума. На объекте проектирования необходимо осуществить разработку схемы оповещения и вызова службы пожарной охраны на случай нештатных ситуаций.
1.2.3. Пожары на транспортных средствах, перевозящих опасные грузы	

Наименование источника ЧС	Мероприятия по защите территории от ЧС
	<p>Для объекта обслуживания необходима разработка организационных мероприятий, включающих назначение специалиста, ответственного за пожарную безопасность, регулярные осмотры линейного объекта и сооружений на нём, на предмет соблюдения правил пожарной безопасности.</p> <p>Все работники организации должны допускаться к работе только после прохождения противопожарного инструктажа, а при изменении специфики работы проходить дополнительное обучение по предупреждению и тушению возможных пожаров в порядке, установленном руководителем.</p> <p>Мероприятия по защите территории производятся согласно утвержденным планам оперативного реагирования подразделений пожарной охраны и аварийно-спасательных формирований на дорожно-транспортные происшествия, в том числе связанных с транспортными средствами, перевозящими опасные грузы.</p> <p>Для тушения возможного пожара привлекаются подразделения пожарной охраны, выезжающие согласно гарнизонному расписанию. К месту производства работ возможен подъезд по существующим дорогам. До приезда пожарных спасение людей осуществляется самостоятельно, с использованием спасательных средств и первичных средств пожаротушения.</p> <p>В случае возникновения чрезвычайной ситуации на территории проектирования линейного объекта по тревоге выезжает ближайшее по местоположению подразделение пожарной охраны: Отдельный пост 5 пожарно-спасательной части, Краснознаменная ул., 2Д, Липецк, время прибытия на объект — 29 минут.</p>
1.2.4. Обнаружение неразорвавшихся боеприпасов	Территория строительства не является районом вооруженных конфликтов, не располагается на местах бывших боевых действий и территориях бывших воинских формирований. Работы по предварительному обследованию территории производства работ на наличие взрывоопасных предметов не требуются.
1.2.5. Обнаружение взрывчатых веществ (боеприпасов)	Территория строительства не является районом вооруженных конфликтов, не располагается на местах бывших боевых действий и территориях бывших воинских формирований. Работы по предварительному обследованию территории производства работ на наличие взрывоопасных предметов не требуются.
1.3. Гидродинамические аварии (прорыв плотины)	
	Территория строительства не располагается в зоне влияния плотин. Мероприятия не требуются.
2. Природные чрезвычайные ситуации	
2.1. Опасные геологические явления	
2.1.1. Оползни, обвалы, осыпи	Территория строительства не относится к оползнеопасным районам. Мероприятия не требуются.
2.1.2. Землетрясения	Территория строительства не относится к сейсмоопасным районам. Мероприятия не требуются.
2.2. Опасные метеорологические явления	
2.2.1. Сильный ветер, в том числе шквал, смерч	Мероприятия по повышению внимания водителей личного и другого транспорта в период сложных погодных условий производятся согласно утвержденным планам прикрытия. Мероприятия по защите территории производятся согласно утвержденным планам оперативного реагирования подразделений пожарной охраны и аварийно-спасательных формирований на дорожно-транспортные происшествия.
2.2.2. Очень сильный дождь (мокрый снег, дождь со снегом)	
2.2.3. Сильный ливень (очень	

Наименование источника ЧС	Мероприятия по защите территории от ЧС
сильный ливневый дождь)	
2.2.4. Продолжительные сильные дожди	
2.2.5. Очень сильный снег	
2.2.6. Сильная метель	
2.2.7. Сильный туман	
2.2.8. Сильная пыльная (песчаная) буря	Территория строительства не относится к районам возможных пыльных бурь. Мероприятия не требуются.
2.2.9. Сход снежных лавин	Территория строительства не относится к лавиноопасным районам. Мероприятия не требуются.
2.2.10. Гололедные явления	<p>Предотвращение развития гололедных явлений на дорожных покрытиях территории осуществляют дорожные организации (предприятия), занимающиеся зимним содержанием автомобильных дорог общего пользования.</p> <p>Для предупреждения образования или ликвидации зимней скользкости проводят следующие мероприятия:</p> <ul style="list-style-type: none"> - профилактическую обработку покрытий противогололедными материалами до появления зимней скользкости или в начале снегопада, чтобы предотвратить образование снежного наката; - ликвидацию снежно-ледяных отложений с помощью химических или комбинированных противогололедных материалов; - обработку снежно-ледяных отложений фрикционными материалами.
2.3. Опасные гидрологические явления	
2.3.1. Высокие уровни воды (паводок)	Требуется обеспечение положения элементов моста и бровок земляных сооружений на подходах к мосту над уровнями воды согласно требованиям СП 35.13330.2011, СП 34.13330.2021.
2.4. Природные пожары	
	Мероприятия осуществляются МЧС России в составе единой государственной системы предупреждения и ликвидации чрезвычайных ситуаций.

1. Чертеж красных линий.



Перечень координат характерных точек красных линий

№ точки	X	Y
Контур 1		
1	414254.42	1322774.19
2	414310.57	1322993.23
3	414190.42	1322899.18
4	414187.86	1322907.52
5	414169.87	1322821.72
6	414155.36	1322808.49
7	414142.56	1322841.18
8	414133.51	1322841.79
9	414099.53	1322779.66
10	414055.06	1322421.90
11	414028.25	1322655.94
12	414000.35	1322491.06
13	413956.39	1322521.01
14	413935.15	1322538.74
15	413945.13	1322608.52
16	413913.45	1322598.12
17	413885.71	1322681.63
18	413862.89	1322664.45
19	413871.86	1322642.89
20	413872.39	1322637.45
21	413857.77	1322617.01
22	413808.63	1322509.76
23	414009.41	1322371.74
24	414070.46	1322523.37
25	414071.80	1322534.07
26	414055.19	1322596.32
Контур 2		
27	413915.57	1323126.03
28	413975.43	1323080.00
29	413935.79	1323029.17
30	413279.31	1322976.04
31	413325.89	1322966.08
32	413375.40	1322938.47
33	413432.46	1322891.21
34	413481.17	1322863.76
35	413483.89	1322874.19
36	413481.17	1322826.57
37	413405.45	1322741.21
38	413398.89	1322731.41
39	413395.17	1322722.46
40	413393.42	1322710.61
41	413369.45	1322677.17
42	413341.81	1322711.47
43	413409.89	1322756.55
44	413376.28	1322781.99
45	413332.63	1322809.11
46	413293.34	1322837.46
47	413196.75	1322804.98
48	413166.89	1322827.52
49	413065.74	1322979.60
50	413044.15	1323013.46
51	413022.49	1323027.95
52	412975.72	1323062.41

Условные обозначения

- Установленные красные линии
- Ранее установленные красные линии, сохраняемые
- Ранее установленные красные линии, подлежащие отмене
- Линии отступа от красных линий
- Границы территории, в отношении которой осуществляется подготовка проекта планировки
- Номера характерных точек красных линий
- Водный объект - р. Воронеж
- Границы, ревстррой номер населенных пунктов
- Границы, ревстррой номер муниципальных образований
- Границы, номер кадастрового квартала
- Ось и габариты проектируемой автомобильной дороги
- Территория общего пользования установленными (улично-дорожная сеть)

Инженерные коммуникации

- | сущ. | проект | |
|------|--------|--|
| | | ЛЭП 0,4 кВ (ПАО «Россети Центр Липецкая область», плановый кабель (ИМТ «Городской Электротранспорт») |
| | | Линии связи воздушные |
| | | Опоры электрооборудования |
| | | Линии связи подземные |
| | | Канализация линейная (ИМТ «Городской Электротранспорт») |
| | | Газопровод (АО «Газпром газораспределение Липецк») |
| | | Водопровод (ООО «РВК-Липецк») |
| | | Канализация (ООО «РВК-Липецк») |
| | | ЛЭП 10кВ (ПАО «Россети Центр Липецкая область») |
| | | Эстакады видеонаблюдения (ОКЗ «Дорожное агентство Липецкой области») |
| | | Демонтируемые коммуникации |

Элементы улично-дорожной сети (планировочной структуры)

- | сущ. | проект | |
|------|--------|---|
| | | Проезжая часть автомобильной дороги |
| | | Тротуары автомобильной дороги |
| | | Разделительная полоса автомобильной дороги |
| | | Разделительная полоса между тротуаром и проезжей частью (садовая часть) |
| | | Транспортные пути |
| | | Грунтовая часть обочины |
| | | Транспортная остановка |
| | | Автомобильная остановка |
| | | Откосы насыпи автомобильной дороги |
| | | Демонтируемая часть линейного объекта - существующего искусственного сооружения на линейном объекте (существующего мостового сооружения через р. Воронеж) |
| | | Строительная часть линейного объекта - искусственного сооружения на линейном объекте (мостового сооружения через р. Воронеж) |
| | | Опоры мостового сооружения через р. Воронеж |
| | | Строительные площадки и эстакады на период реконструкции |
| | | Откосы насыпи строительных съездов на период реконструкции |

Примечания
1. Координаты характерных точек красных линий выгнаны в МСК-48

29(673)2023-ППТ-11-1					
Реконструкция 2-го мостового перехода					
Изм.	И. №	Лист	ИМОВ	Подп.	Дата
1	1	1	1	1	1
Проектировщик	Исполнитель	Проверенный	Согласованный	Согласованный	Согласованный
И.И.И.	И.И.И.	И.И.И.	И.И.И.	И.И.И.	И.И.И.
И.И.И.	И.И.И.	И.И.И.	И.И.И.	И.И.И.	И.И.И.
И.И.И.	И.И.И.	И.И.И.	И.И.И.	И.И.И.	И.И.И.

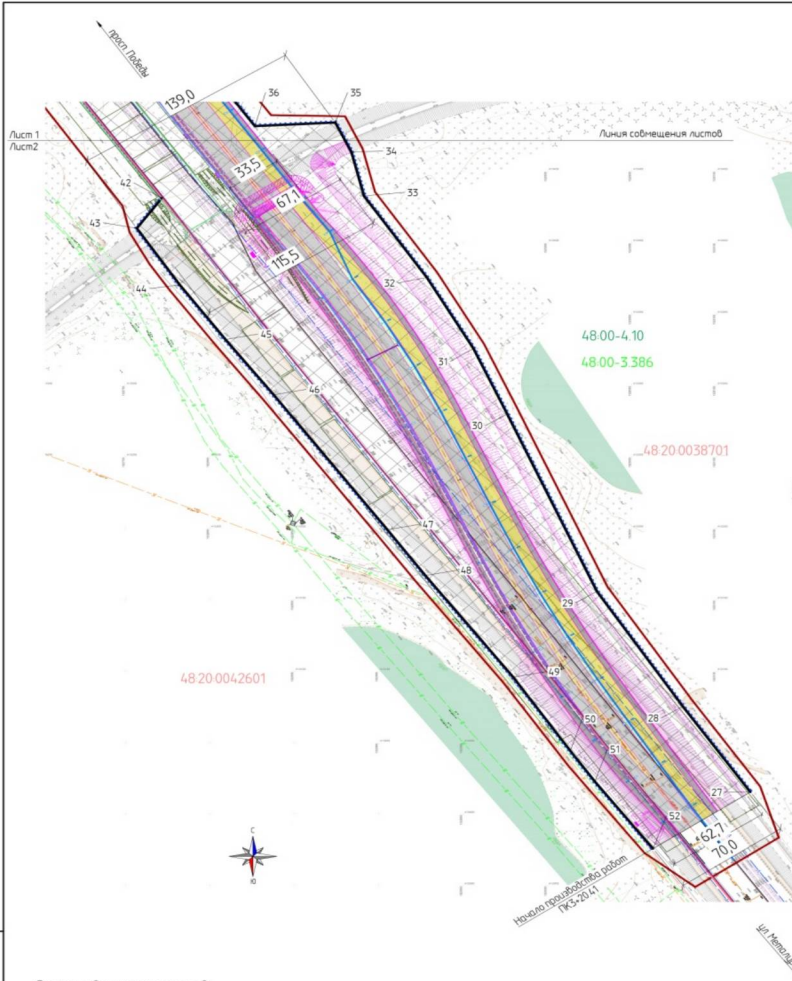
Общая часть проекта планировки территории линейного объекта
Чертеж красных линий, М 1:2000

Состав: Лист 1, Лист 2

Исполнитель: И.И.И.

И.И.И.

И.И.И.	И.И.И.	И.И.И.	И.И.И.	И.И.И.	И.И.И.
И.И.И.	И.И.И.	И.И.И.	И.И.И.	И.И.И.	И.И.И.
И.И.И.	И.И.И.	И.И.И.	И.И.И.	И.И.И.	И.И.И.
И.И.И.	И.И.И.	И.И.И.	И.И.И.	И.И.И.	И.И.И.



Условные обозначения

- Устанавливаемые красные линии
- Ранее установленные, сохраняемые красные линии
- Ранее установленные красные линии, подлежащие отмене
- Линии отступа от красных линий
- Границы территории, в отношении которой осуществляется подготовка проекта планировки
- Номера характерных точек красных линий
- Водный объект - р. Воронеж
- Границы, реестровый номер населенных пунктов
- Границы, реестровый номер муниципальных образований
- Границы, номер кадастрового квартала
- Ось и пикетаж проектируемой автомобильной дороги
- Территория общего пользования устанавливаемая (улично-дорожная сеть)

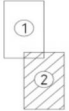
Инженерные коммуникации

- | сущ. | проект. | |
|------|---------|---|
| | | ЛЭП 0,4 кВ (ПАО «Россети Центр Липецкэнерго»), питающий кабель (МУП «Городской Электротранспорт») Линии связи воздушные |
| | | Опоры электроосвещения |
| | | Линии связи подземные |
| | | Канализация ливневая (МКУ «Управление главного смотрителя») |
| | | Газопровод (АО «Газпром газораспределение Липецк») |
| | | Водопровод (ООО «РВК-Липецк») |
| | | Канализация (ООО «РВК-Липецк») |
| | | ЛЭП 10кВ (ПАО «Россети Центр Липецкэнерго») |
| | | Эстакада видеонаблюдения (ОКУ «Дорожное агентство Липецкой области») |
| | | Демонтируемые коммуникации |

Элементы улично-дорожной сети (планировочной структуры)

- | сущ. | проект. | |
|------|---------|--|
| | | Проезжая часть автодороги |
| | | Тротуары автодороги |
| | | Разделительная полоса автодороги |
| | | Разделительная полоса между тротуаром и проезжей частью (газонная часть) |
| | | Трамвайные пути |
| | | Грунтовая часть обочины |
| | | Трамвайная остановка |
| | | Автобусная остановка |
| | | Откосы насыпи автодороги |
| | | Демонтаж части линейного объекта - существующего искусственного сооружения на линейном объекте (существующего мостового сооружения через р. Воронеж) |
| | | Строительство части линейного объекта - искусственного сооружения на линейном объекте (мостового сооружения через р. Воронеж) |
| | | Опоры мостового сооружения через р. Воронеж |
| | | Строительные площадки и эстакады на период реконструкции |
| | | Откосы насыпи строительных съездов на период реконструкции |

Схема совмещения листов



Имя и фамилия
Подпись
Время и дата

Изм.	К.уч.	Лист	№Вак.	Подп.	Дата
------	-------	------	-------	-------	------

29(673)2023-ППТ-11-1

Лист
2

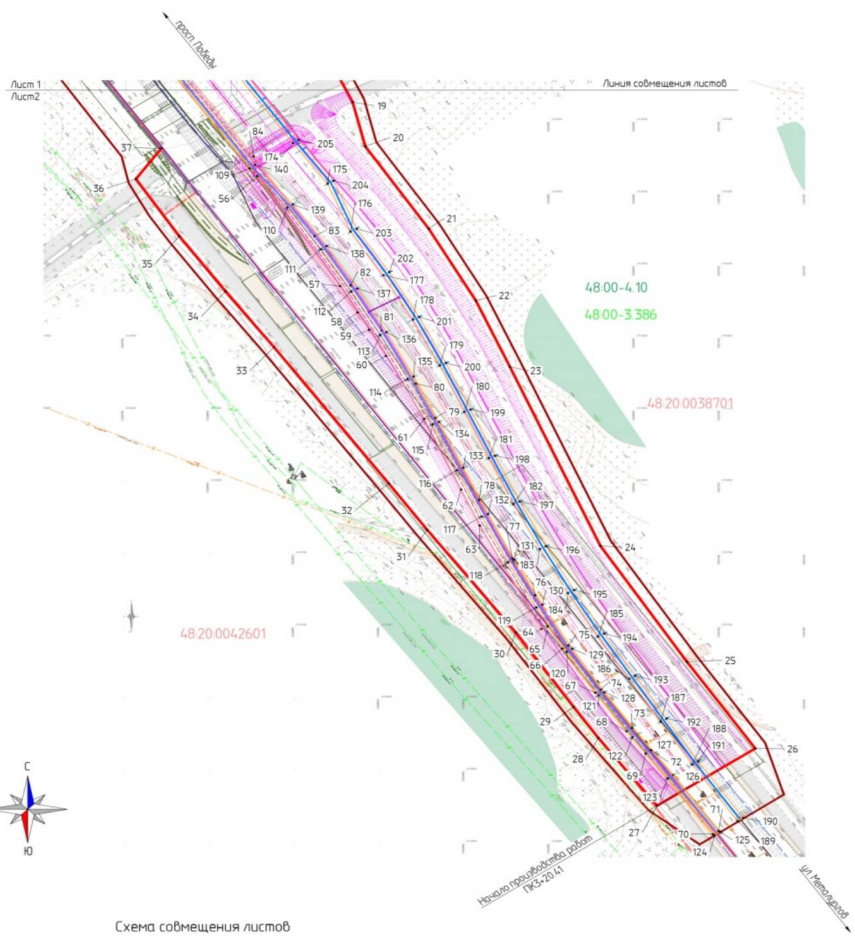
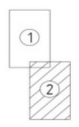


Схема совмещения листов



Условные обозначения

- Границы территории, в отношении которой осуществляется подготовка проекта планировки
- Граница зоны планируемого размещения линейного объекта
- Границы зон планируемого размещения линейных объектов, подлежащих реконструкции в связи с изменением их местоположения
- Водный объект - р. Воронеж
- 48 00-4 10 Границы, реестровый номер населенных пунктов
- 48 00-3 386 Границы, реестровый номер муниципальных образований
- 48 00 00 35 01 Границы, номер кадастрового квартала
- Ось и пикетаж проектируемой автомобильной дороги (подходов к линейному объекту)
- 39 Номера поворотных точек зоны планируемого размещения линейного объекта
- Откосы насыпи проектируемой автодороги
- Откосы насыпи существующей автодороги
- Строительство части линейного объекта - искусственного сооружения на линейном объекте (мостового сооружения через р. Воронеж)
- Демонтаж части линейного объекта - существующего искусственного сооружения на линейном объекте (существующего мостового сооружения через р. Воронеж)
- Строительные площадки и эстакады на период реконструкции
- Откосы насыпи строительных съездов

Инженерные коммуникации

	сущ.	проект	
			ЛЭП 0,4 кВ (ПАО «Россети Центр Липецкэнерго»), питающий кабель (МЭП Т городской Электротранспорт)
			Линии связи воздушные
			Опоры электросвещения
			Линии связи подземные
			Канализация ливневая (МКУ «Управление главного смотрителя»)
			Газопровод (АО «Газпром газораспределение Липецк»)
			Водопровод (ООО «РВК-Липецк»)
			Канализация (ООО «РВК-Липецк»)
			ЛЭП 10кВ (ПАО «Россети Центр Липецкэнерго»)
			Эстакада видеонаблюдения (ОКУ «Дорожное агентство Липецкой области»)
			Демонтируемые коммуникации

Имя и Фамилия	Время и №	
Лист 1	Лист 2	
Имя и Фамилия	Время и №	

Изм.	К.уч.	Лист	№Фак.	Подп.	Дата
------	-------	------	-------	-------	------

29(673)2023-ППТ-11-2

Основная часть проекта межевания территории

Введение

Проект межевания территории для размещения линейного объекта «Реконструкция 2-го мостового перехода через реку Воронеж в городе Липецке» (далее – линейный объект) разработан в рамках муниципального контракта от 29.08.2023 № 122 на разработку проектно-сметной документации по объекту «Реконструкция 2-го мостового перехода» между Муниципальным казенным учреждением «Управление строительства города Липецка» (далее – МКУ «Управление строительства города Липецка») и обществом с ограниченной ответственностью «Институт Дорпроект» на основании приказа Управления строительства и архитектуры Липецкой области от 20.02.2024 № 53 «О принятии решения о подготовке документации по планировке территории (проект планировки и проект межевания) линейного объекта: «Реконструкция 2-го мостового перехода через реку Воронеж в городе Липецке».

Перечень нормативной-правовой, методической базы и ранее выполненных работ:

- Градостроительный кодекс Российской Федерации от 29.12.2004 №190-ФЗ.
- Федеральный закон от 29.12.2004 № 191-ФЗ «О введении в действие Градостроительного кодекса Российской Федерации».
- Земельный кодекс Российской Федерации от 25.10.2001 № 136-ФЗ.
- Федеральный закон от 25.10.2001 № 137-ФЗ «О введении в действие Земельного кодекса Российской Федерации».
- Федеральный закон от 24.07.2007 №221-ФЗ «О кадастровой деятельности»;
- «Водный кодекс Российской Федерации» от 03.06.2006 № 74-ФЗ.
- Федеральный закон от 03.06.2006 № 73-ФЗ «О введении в действие Водного кодекса Российской Федерации».
- Федеральный закон от 10.01.2002 № 7-ФЗ «Об охране окружающей среды».
- Федеральный закон от 06.10.2003 № 131-ФЗ «Об общих принципах организации местного самоуправления в Российской Федерации».
- Федеральный закон от 10.01.2002 № 7-ФЗ «Об охране окружающей среды».
- Федеральный закон от 13.07.2015 № 218-ФЗ «О государственной регистрации недвижимости».
- Федеральный закон от 25.06.2002 № 73-ФЗ «Об объектах культурного наследия (памятниках истории и культуры) народов Российской Федерации».
- СП 42.13330.2016. Свод правил. Градостроительство. Планировка и застройка городских и сельских поселений. Актуализированная редакция СНиП 2.07.01-89.
- СП 11-103-97 Инженерно-гидрометеорологические изыскания для строительства.
- СП 47.13330.2016. Свод правил. Инженерные изыскания для строительства. Основные положения. Актуализированная редакция СНиП 11-02-96.

- Инструкция о порядке проектирования и установления красных линий в городах и других поселениях Российской Федерации РДС 30-201-98.

- Приказ Министерства строительства и жилищно-коммунального хозяйства от 25.04.2017 № 740/пр «Об установлении случаев подготовки и требований к подготовке, входящей в состав материалов по обоснованию проекта планировки территории схемы вертикальной планировки, инженерной подготовки и инженерной защиты территории».

- Приказ Министерства строительства и жилищно-коммунального хозяйства от 25.04.2017 № 739/пр «Требования к цифровым топографическим картам, используемым при подготовке графической части по документации по планировке территории».

- Местные нормативы градостроительного проектирования города Липецка, утвержденные решением Липецкого городского Совета депутатов от 30.08.2016 № 218.

- Постановление правительства РФ от 12.05.2017 № 564 «Об утверждении Положения о составе и содержании документации по планировке территории, предусматривающей размещение одного или нескольких линейных объектов».

- Приказ Федеральной службы государственной регистрации, кадастра и картографии от 10.11.2020 № П/0412 «Об утверждении классификатора видов разрешенного использования земельных участков».

- Правила землепользования и застройки городского округа город Липецк, утвержденные постановлением Правительства Липецкой области от 13.06.2024 № 336.

- Методический документ «Стандарт комплексного развития территории».

- Закон Липецкой области от 22.12.2020 № 485-ОЗ «О нормативных правовых актах Липецкой области».

- ГОСТ Р 7.0.97-2016 «Национальный стандарт Российской Федерации. Система стандартов по информации, библиотечному и издательскому делу. Организационно-распорядительная документация. Требования к оформлению документов» (утв. Приказом Росстандарта от 08.12.2016 №2004-ст).

- результаты инженерных изысканий, выполненные ООО «Институт Дорпроект», (инженерно-геодезические изыскания (технический отчет 29(673)2023-ИГДИ от 2023 года), инженерно-геологические изыскания (технический отчет 29(673)2023-ИГИ от 2023 года), инженерно-экологические изыскания (технический отчет 29(673)2023-ИЭИ от 2023 года), инженерно-гидрометеорологические изыскания (технический отчет 29(673)2023-ИГМИ от 2023 года)).

1	2	3	4	5	6	7	8	9	10	11	12	13	14	15	16	17
			ьского моста, и остан овки трансп орта "Мост"			ции, Муниц ипальн ое бюджет ное учрежд ение «Город ской центр реклам ы»										

Примечание:

- в столбце 10 в скобках указан номер контура земельного участка, а затем номера характерных точек образуемых земельных участков, например, (5) 34-40;

в- столбце 11 в скобках указан номер контура земельного участка, а затем его площадь, например, (3) 187.

Таблица № 2

Земли (земельные участки), находящиеся в государственной или муниципальной собственности, использование которых предусматривается без предоставления и образования земельных участков и установления сервитута, публичного сервитута

№ п/п	Характеристики исходного (изменяемого) земельного участка						Характеристики образуемого земельного участка						
	Кадастровый номер земельного участка (кадастрового квартала)	Площадь земельного участка кв. м.	Местоположение	Категория земель	Вид разрешенного использования земельного участка	Сведения о правообладателе	Вид кадастровых работ	Обозначение (условный номер)	Номера характерных точек	Площадь земельного участка кв. м.	Местоположение	Категория земель	Цель использования
1	2	3	4	5	6	7	8	9	10	11	12	13	14
1	48:20:0043410, 48:20:0038701	–	–	–	–	–	Использование земель без образования земельного участка, в соответствии со статьей 39.33 ЗК РФ	:ЗУ1	1-17, 53-72	5883	Липецкая область, г. Липецк, Октябрьский просп., в районе Октябрьского моста	Земли населенных пунктов	под временное занятие в целях реконструкции мостового перехода
2	48:20:0042601, 48:13:1190115, 48:20:0038701, 48:20:0043410	–	–	–	–	–	Использование земель без образования земельного участка, в соответствии	:ЗУ2	20-26, 73-93	13279	Липецкая область, г. Липецк, Октябрьский просп., в районе Октябрьского моста	Земли населенных пунктов	под временное занятие в целях реконструкции мостового перехода

1	2	3	4	5	6	7	8	9	10	11	12	13	14
							и со статьей 39.33 ЗК РФ						
3	48:20:0042601, 48:13:1190115, 48:20:0038701, 48:20:0043410	–	–	–	–	–	Используй вание земель без образовани я земельного участка, в соответстви и со статьей 39.33 ЗК РФ	:ЗУ3	27-37, 94- 107	7162	Липецкая область, г. Липецк, Октябрьский просп., в районе Октябрьского моста	Земли населенн ых пунктов	под временное занятие в целях реконструк ции мостового перехода
4	48:20:0042601, 48:13:1190115, 48:20:0038701, 48:20:0043410	–	–	–	–	–	Используй вание земель без образовани я земельного участка, в соответстви и со статьей 39.33 ЗК РФ	:ЗУ4	38-49, 108-123	8140	Липецкая область, г. Липецк, Октябрьский просп., в районе Октябрьского моста	Земли населенн ых пунктов	под временное занятие в целях реконструк ции мостового перехода
ИТОГО									34464				

Перечень координат характерных точек образуемых земельных участков

Ведомость координат характерных точек образуемых земельных участков
выполнена в МСК-48 и представлена в таблице № 3.

Таблица № 3

Условный номер образуемого земельного участка	№ точки	X	Y
48:20:0000000:3У1(1)	1	414254.42	1322274.19
	2	414218.57	1322293.23
	3	414190.42	1322309.18
	4	414187.86	1322307.32
	5	414169.87	1322321.72
	6	414155.36	1322330.49
	7	414142.56	1322341.18
	8	414133.53	1322341.79
	9	414099.15	1322379.66
	10	414055.06	1322421.90
	11	414028.25	1322455.94
	12	414000.35	1322491.06
	13	413956.59	1322521.81
	14	413935.15	1322538.74
	15	413845.33	1322608.52
	16	413813.45	1322598.12
	17	413688.71	1322683.93
	18	413682.89	1322664.45
	19	413671.95	1322642.00
	20	413672.18	1322637.85
	21	413657.77	1322617.01
	22	413698.63	1322589.76
	23	414009.61	1322371.74
	24	414070.46	1322323.37
	25	414071.80	1322324.07
	26	414205.10	1322206.32
48:20:0000000:3У1(2)	1	414254.42	1322274.19
	27	413605.45	1322741.21
	28	413481.37	1322826.57
	29	413483.88	1322874.19
	30	413463.17	1322883.76
	31	413432.46	1322891.21
	32	413375.40	1322928.47
	33	413325.69	1322956.08
	34	413279.91	1322976.04
	35	413155.79	1323029.17
36	413075.43	1323080.00	

Условный номер образуемого земельного участка	№ точки	X	Y
	37	413015.37	1323120.09
	38	412975.72	1323062.41
	39	413022.66	1323027.96
	40	413044.15	1323013.46
	41	413095.75	1322979.60
	42	413166.89	1322927.52
	43	413198.95	1322904.98
	44	413293.34	1322837.66
	45	413332.03	1322809.11
	46	413370.28	1322781.99
	47	413409.89	1322756.55
	48	413431.03	1322771.47
	49	413569.45	1322677.17
	50	413592.02	1322710.81
	51	413595.17	1322722.46
	52	413598.80	1322731.61
	27	413605.45	1322741.21

Перечень координат характерных точек земельных участков, формируемых под временное использование земель или земельных участков, находящихся в государственной или муниципальной собственности, без предоставления и образования земельных участков и установления сервитута, публичного сервитута

Таблица № 4

Условный номер формируемого земельного участка	№ точки	X	Y
:ЗУ1	1	414254.42	1322274.19
	2	414218.57	1322293.23
	3	414190.42	1322309.18
	4	414187.86	1322307.32
	5	414169.87	1322321.72
	6	414155.36	1322330.49
	7	414142.56	1322341.18
	8	414133.53	1322341.79
	9	414099.15	1322379.66
	10	414055.06	1322421.90
	11	414028.25	1322455.94
	12	414000.35	1322491.06
	13	413956.59	1322521.81
	14	413935.15	1322538.74
	15	413845.33	1322608.52

Условный номер формируемого земельного участка	№ точки	X	Y
	16	413813.45	1322598.12
	17	413688.71	1322683.93
	53	413690.72	1322689.15
	54	413694.02	1322694.43
	55	413820.01	1322607.34
	56	413847.63	1322615.62
	57	413940.13	1322542.65
	58	413958.48	1322513.95
	59	414001.10	1322483.17
	60	414030.62	1322458.19
	61	414075.11	1322404.82
	62	414103.79	1322384.95
	63	414136.82	1322348.58
	64	414155.55	1322331.62
	65	414170.30	1322321.61
	66	414186.88	1322310.64
	67	414192.64	1322316.20
	68	414220.31	1322296.32
	69	414251.17	1322271.50
	70	414265.83	1322232.70
71	414256.31	1322219.58	
72	414229.44	1322239.83	
1	414247.86	1322265.17	
:3У2	21	413657.77	1322617.01
	22	413698.63	1322589.76
	23	414009.61	1322371.74
	24	414070.46	1322323.37
	25	414071.80	1322324.07
	26	414205.10	1322206.32
	73	414221.01	1322228.24
	74	414248.37	1322208.63
	75	414243.65	1322202.13
	76	414200.96	1322200.63
	77	414089.08	1322298.92
	78	414055.78	1322329.60
	79	414022.00	1322354.75
	80	414012.09	1322354.02
	81	413953.50	1322376.97
	82	413931.85	1322388.79
	83	413906.76	1322404.13
84	413867.63	1322431.38	
85	413837.09	1322454.00	

Условный номер формируемого земельного участка	№ точки	X	Y
	86	413806.23	1322481.95
	87	413786.00	1322495.15
	88	413775.30	1322514.14
	89	413648.47	1322598.99
	90	413654.92	1322605.85
	91	413655.73	1322608.26
	92	413655.89	1322611.22
	93	413655.31	1322613.46
	21	413657.77	1322617.01
:ЗУ3	27	413605.45	1322741.21
	28	413481.37	1322826.57
	29	413483.88	1322874.19
	30	413463.17	1322883.76
	31	413432.46	1322891.21
	32	413375.40	1322928.47
	33	413325.69	1322956.08
	34	413279.91	1322976.04
	35	413155.79	1323029.17
	36	413075.43	1323080.00
	37	413015.37	1323120.09
	94	412994.87	1323090.25
	95	412964.75	1323110.03
	96	412983.49	1323136.88
	97	413017.34	1323125.24
	98	413079.14	1323085.85
	99	413159.06	1323035.38
	100	413282.74	1322982.09
	101	413327.87	1322960.88
	102	413383.33	1322929.67
103	413435.19	1322897.76	
104	413465.49	1322890.40	
105	413488.19	1322879.91	
106	413489.00	1322836.14	
107	413612.27	1322750.93	
27	413605.45	1322741.21	
:ЗУ4	38	412975.72	1323062.41
	39	413022.66	1323027.96
	40	413044.15	1323013.46
	41	413095.75	1322979.60
	42	413166.89	1322927.52
	43	413198.95	1322904.98
	44	413293.34	1322837.66

Условный номер формируемого земельного участка	№ точки	X	Y
	45	413332.03	1322809.11
	46	413370.28	1322781.99
	47	413409.89	1322756.55
	48	413431.03	1322771.47
	49	413569.45	1322677.17
	108	413566.65	1322673.13
	109	413556.29	1322660.66
	110	413425.48	1322748.17
	111	413406.85	1322752.39
	112	413384.56	1322764.28
	113	413366.34	1322776.21
	114	413327.93	1322803.44
	115	413289.23	1322832.00
	116	413194.90	1322899.27
	117	413162.80	1322921.84
	118	413091.91	1322973.74
	119	413033.31	1323012.52
	120	412972.69	1323057.42
	121	412948.96	1323087.42
	122	412957.48	1323099.62
	123	412987.15	1323079.03
	38	412975.72	1323062.41

Краткая характеристика территории, на которую выполняется проект межевания (сведения о границах территории, применительно к которой осуществляется подготовка проекта межевания, содержащие перечень координат характерных точек таких границ в системе координат, используемой для ведения Единого государственного реестра недвижимости)

Границы проекта межевания территории проходят на участке расположения линейного объекта на территории г. Липецк. Площадь проекта межевания территории – 11,91 га.

Ведомость координат характерных точек границ территории, применительно к которой осуществляется подготовка проекта межевания, выполнена в МСК-48, и представлена в таблице № 5.

Ведомость координат характерных точек границ территории, применительно которой осуществляется подготовка проекта межевания

Таблица № 5

№ точки	X	Y
Контур 1		
1	414254.42	1322274.19
2	414218.57	1322293.23

№ точки	X	Y
3	414190.42	1322309.18
4	414187.86	1322307.32
5	414169.87	1322321.72
6	414155.36	1322330.49
7	414142.56	1322341.18
8	414133.53	1322341.79
9	414099.15	1322379.66
10	414055.06	1322421.90
11	414028.25	1322455.94
12	414000.35	1322491.06
13	413956.59	1322521.81
14	413935.15	1322538.74
15	413845.33	1322608.52
16	413813.45	1322598.12
17	413688.71	1322683.93
18	413682.89	1322664.45
19	413671.95	1322642.00
20	413672.18	1322637.85
21	413657.77	1322617.01
22	413698.63	1322589.76
23	414009.61	1322371.74
24	414070.46	1322323.37
25	414071.80	1322324.07
26	414205.10	1322206.32
1	414254.42	1322274.19
Контур 2		
27	413605.45	1322741.21
28	413481.37	1322826.57
29	413483.88	1322874.19
30	413463.17	1322883.76
31	413432.46	1322891.21
32	413375.40	1322928.47
33	413325.69	1322956.08
34	413279.91	1322976.04
35	413155.79	1323029.17
36	413075.43	1323080.00
37	413015.37	1323120.09
38	412975.72	1323062.41
39	413022.66	1323027.96
40	413044.15	1323013.46
41	413095.75	1322979.60
42	413166.89	1322927.52
43	413198.95	1322904.98
44	413293.34	1322837.66

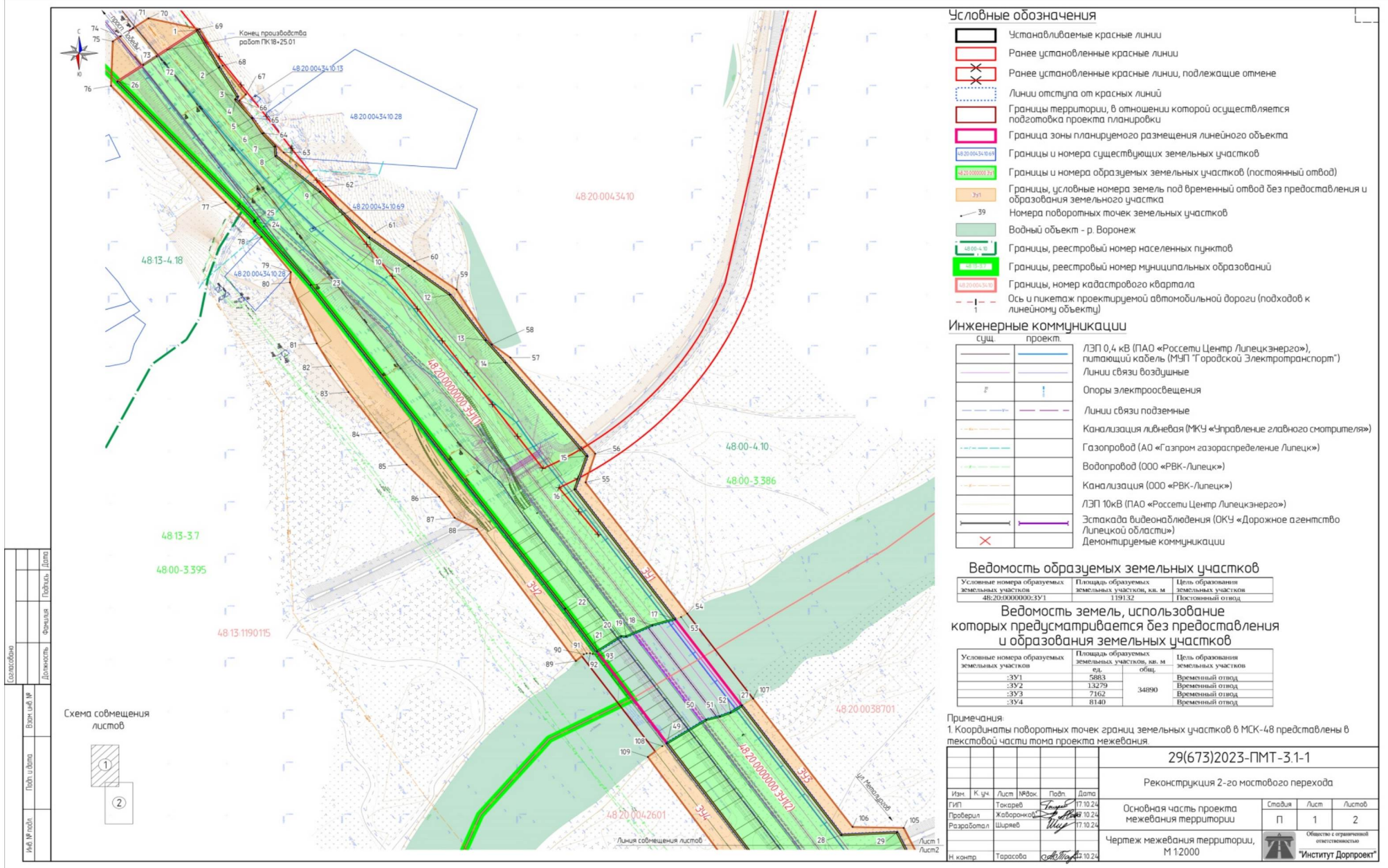
№ точки	X	Y
45	413332.03	1322809.11
46	413370.28	1322781.99
47	413409.89	1322756.55
48	413431.03	1322771.47
49	413569.45	1322677.17
50	413592.02	1322710.81
51	413595.17	1322722.46
52	413598.80	1322731.61
27	413605.45	1322741.21

Примечание: под временное занятие проектом межевания территории предусмотрено использование земель, находящихся в государственной или муниципальной собственности без предоставления и образования земельных участков и установления сервитута, публичного сервитута, общей площадью 34464 кв. м.

Вид разрешенного использования образуемых земельных участков, предназначенных для размещения линейных объектов и объектов капитального строительства, проектируемых в составе линейного объекта, а также существующих земельных участков, занятых линейными объектами и объектами капитального строительства, входящими в состав линейных объектов, в соответствии с проектом планировки территории

Вид разрешенного использования образуемых земельных участков – земельные участки (территории) общего пользования (код 12.0), устанавливается в соответствии с классификатором видов разрешенного использования земельных участков, утвержденным приказом Федеральной службы государственной регистрации, кадастра и картографии от 10.11.2020 № П/0412.

1. Чертеж межевания территории.



- ### Условные обозначения
- Устанавливаемые красные линии
 - Ранее установленные красные линии
 - xx Ранее установленные красные линии, подлежащие отмене
 - Линии отступа от красных линий
 - Границы территории, в отношении которой осуществляется подготовка проекта планировки
 - Граница зоны планируемого размещения линейного объекта
 - Границы и номера существующих земельных участков
 - Границы и номера образуемых земельных участков (постоянный отвод)
 - Границы, условные номера земель под временный отвод без предоставления и образования земельного участка
 - Номера поворотных точек земельных участков
 - Водный объект - р. Воронеж
 - Границы, реестровый номер населенных пунктов
 - Границы, реестровый номер муниципальных образований
 - Границы, номер кадастрового квартала
 - Ось и пикетаж проектируемой автомобильной дороги (подходов к линейному объекту)

Инженерные коммуникации

сущ.	проект.	
		ЛЭП 0,4 кВ (ПАО «Россети Центр Липецкэнерго»), питающий кабель (МЧП Т городской Электротранспорт)
		Линии связи воздушные
		Опоры электроосвещения
		Линии связи подземные
		Канализация лифтовая (МКУ «Управление главного смотрителя»)
		Газопровод (АО «Газпром газораспределение Липецк»)
		Водопровод (ООО «РВК-Липецк»)
		Канализация (ООО «РВК-Липецк»)
		ЛЭП 10кВ (ПАО «Россети Центр Липецкэнерго»)
		Эстакада видеонаблюдения (ОКУ «Дорожное агентство Липецкой области»)
		Демонтируемые коммуникации

Ведомость образуемых земельных участков

Условные номера образуемых земельных участков	Площадь образуемых земельных участков, кв. м	Цель образования земельных участков
48.20.004.34.10.33У1	1191,32	Постоянный отвод

Ведомость земель, использование которых предусматривается без предоставления и образования земельных участков

Условные номера образуемых земельных участков	Площадь образуемых земельных участков, кв. м	Цель образования земельных участков
ед.	общ.	
:ЗУ1	5883	Временный отвод
:ЗУ2	13279	Временный отвод
:ЗУ3	7162	Временный отвод
:ЗУ4	8140	Временный отвод

Примечания:
1. Координаты поворотных точек границ земельных участков в МСК-48 представлены в текстовой части тома проекта межевания.

Составлено	Дата
Проверено	Дата
Исполнено	Дата
Вариант №	№
Подпись	Дата
Лист №	Листов



29(673)2023-ПМТ-3.1-1					
Реконструкция 2-го мостового перехода					
Изн.	К.уч.	Лист	№док.	Подп.	Дата
Гип	Токерев	17.10.24			
Проверил	Жаборова	17.10.24			
Разработал	Ширяев	17.10.24			
Основная часть проекта межевания территории		Специя	Лист	Листов	
		П	1	2	
Чертеж межевания территории, М 1:2000				Область с ограниченной ответственностью "Институт Дорпроект"	
Н контр.	Тарасова	17.10.24			

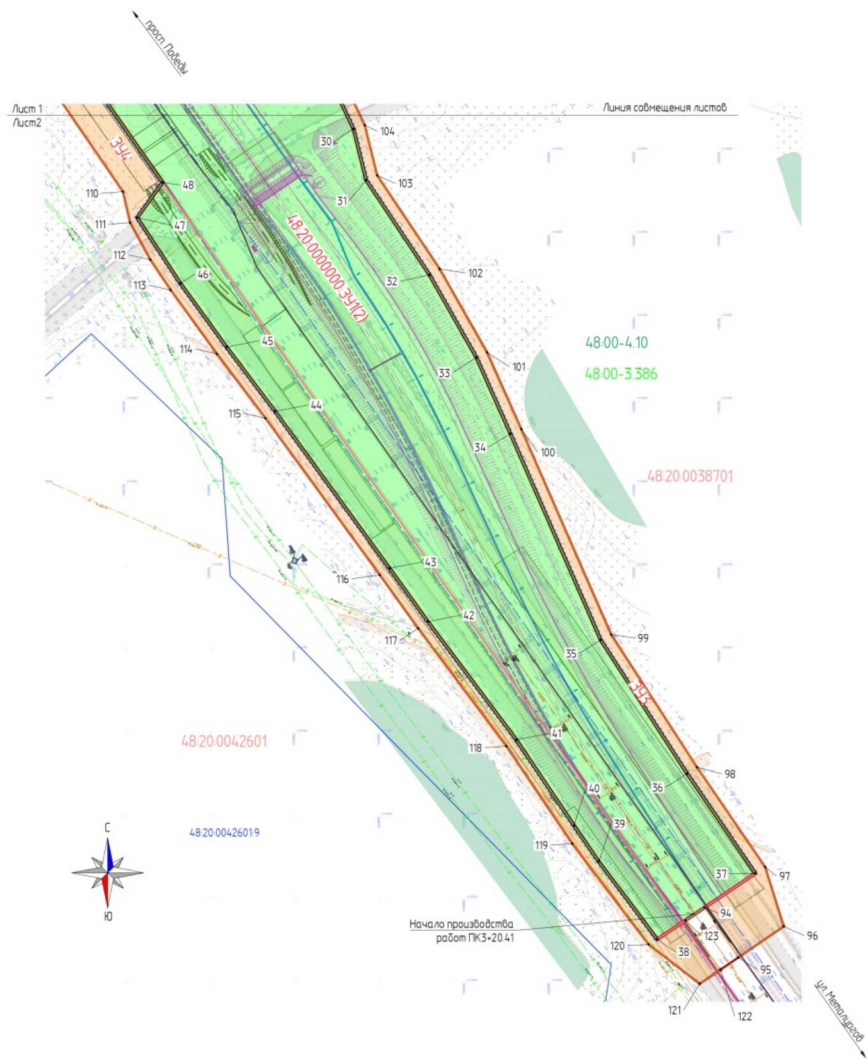
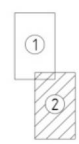


Схема совмещения листов



Условные обозначения

- Устанавливаемые красные линии
- Ранее установленные красные линии, подлежащие отмене
- Линии отступа от красных линий
- Границы территории, в отношении которой осуществляется подготовка проекта планировки
- Граница зоны планируемого размещения линейного объекта
- Границы и номера существующих земельных участков
- Границы и номера образуемых земельных участков (постоянный отвод)
- Границы, условные номера земель под временный отвод без предоставления и образования земельного участка
- 39 Номера характерных точек земельных участков
- Водный объект - р. Воронеж
- Границы, реестровый номер населенных пунктов
- Границы, реестровый номер муниципальных образований
- Границы, номер кадастрового квартала
- Ось и пикетаж проектируемой автомобильной дороги (подходов к линейному объекту)

Инженерные коммуникации

сущ.	проект.	Описание
		ЛЭП 0,4 кВ (ПАО «Россети Центр Липецкэнерго»), питающий кабель (МУП «Городской Электротранспорт»)
		Линии связи воздушные
		Опоры электроосвещения
		Линии связи подземные
		Канализация ливневая (МКУ «Управление главного смотрителя»)
		Газопровод (АО «Газпром газораспределение Липецк»)
		Водопровод (ООО «РВК-Липецк»)
		Канализация (ООО «РВК-Липецк»)
		ЛЭП 10кВ (ПАО «Россети Центр Липецкэнерго»)
		Эстакада видеонаблюдения (ОКЧ «Дорожное агентство Липецкой области»)
		Демонтируемые коммуникации

Имя, № листа, Подл. и дата, Взам. инв. №