



**УПРАВЛЕНИЕ ЭНЕРГЕТИКИ И ТАРИФОВ
ЛИПЕЦКОЙ ОБЛАСТИ**

ПОСТАНОВЛЕНИЕ

14 марта 2024 года

№ 11

г. Липецк

**Об утверждении границ охранных зон газораспределительной сети
АО «СТАГДОК» (ИНН 4825000880)**

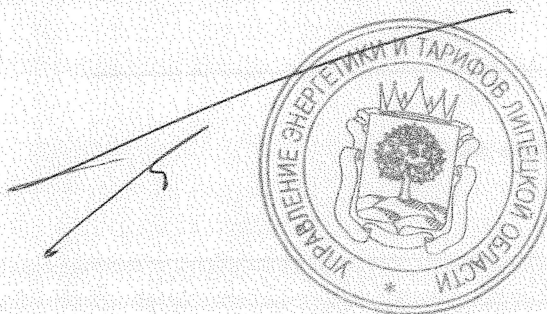
В соответствии с Земельным кодексом Российской Федерации, постановлением Правительства Российской Федерации от 20 ноября 2000 года № 878 «Об утверждении Правил охраны газораспределительных сетей», приказом управления энергетики и тарифов Липецкой области от 4 октября 2022 года № 01-06/398-2 «Об утверждении административного регламента предоставления государственной услуги по утверждению границ охранных зон газораспределительных сетей», распоряжением Правительства Липецкой области от 18 июля 2023 года № 680-р «Об утверждении Положения об управлении энергетики и тарифов Липецкой области», протоколом заседания коллегии управления энергетики и тарифов Липецкой области от 14 марта 2024 года № 11 управление энергетики и тарифов Липецкой области постановляет:

1. Утвердить границы охранных зон газораспределительной сети АО «СТАГДОК» (ИНН 4825000880) в соответствии с картами (планами):

газопровод среднего давления. Назначение: иное сооружение (газопровод среднего давления). Протяженность: 171 м. Адрес (местоположение): Российская Федерация, Липецкая область, городской округ город Липецк, город Липецк, кадастровый номер 48:20:0027803:1329 (приложение).

2. Настоящее постановление вступает в силу со дня его официального опубликования.

Начальник управления



М.В. Боев

ОПИСАНИЕ МЕСТОПОЛОЖЕНИЯ ГРАНИЦ

Границы зоны с особыми условиями использования территорий охранная зона объекта: Газопровод среднего давления, кадастровый номер: 48:20:0027803:1329, протяженностью 171 м, расположенного по адресу: Российская Федерация, Липецкая область, городской округ город Липецк, город Липецк

(наименование объекта местоположение границ, которого описано (далее - объект)

Раздел 1

Сведения об объекте		
№ п/п	Характеристики объекта	Описание характеристик
1	2	3
1	Местоположение объекта	<i>Российская Федерация, Липецкая область, г Липецк</i>
2	Площадь объекта ± величина погрешности определения площади (Р ± Дельта Р)	<i>1411кв.м. ± 13кв.м.</i>
		<p><i>Вид зоны: Охранная зона объекта: Газопровод среднего давления, кадастровый номер: 48:20:0027803:1329, протяженностью 171 м, расположенного по адресу: Российская Федерация, Липецкая область, городской округ город Липецк, город Липецк</i></p> <p><i>Номер зоны: б/н</i></p> <p><i>Содержание ограничений: Постановление Правительства РФ от 20 ноября 2000 г. №878 "Правила охраны газораспределительных сетей" п. 14. На земельные участки, входящие в охранные зоны газораспределительных сетей, в целях предупреждения их повреждения или нарушения условий их нормальной эксплуатации налагаются ограничения (обременения), которыми запрещается лицам, указанным в пункте 2 настоящих Правил:</i></p> <p><i>а) строить объекты жилищно-гражданского и производственного назначения;</i></p> <p><i>б) сносить и реконструировать мосты, коллекторы, автомобильные и железные дороги с расположенными на них газораспределительными сетями без предварительного выноса этих газопроводов по согласованию с эксплуатационными организациями;</i></p> <p><i>в) разрушать берегоукрепительные сооружения, водопропускные устройства, земляные и иные сооружения, предохраняющие газораспределительные сети от разрушений;</i></p> <p><i>г) перемещать, повреждать, засыпать и уничтожать опознавательные знаки, контрольно-измерительные пункты и другие устройства газораспределительных сетей;</i></p>

Сведения об объекте

3

Иные характеристики объекта

д) устраивать свалки и склады, разливать растворы кислот, солей, щелочей и других химически активных веществ;

е) огораживать и перегораживать охранные зоны, препятствовать доступу персонала эксплуатационных организаций к газораспределительным сетям, проведению обслуживания и устранению повреждений газораспределительных сетей;

ж) разводить огонь и размещать источники огня;

з) рыть погреба, копать и обрабатывать почву сельскохозяйственными и мелиоративными орудиями и механизмами на глубину более 0,3 метра;

и) открывать калитки и двери газорегуляторных пунктов, станций катодной и дренажной защиты, люки подземных колодцев, включать или отключать электроснабжение средств связи, освещения и систем телемеханики;

к) набрасывать, приставлять и привязывать к опорам и надземным газопроводам, ограждениям и зданиям газораспределительных сетей посторонние предметы, лестницы, влезать на них;

л) самовольно подключаться к газораспределительным сетям.

15. Лесохозяйственные, сельскохозяйственные и другие работы, не подпадающие под ограничения, указанные в пункте 14 настоящих Правил, и не связанные с нарушением земельного горизонта и обработкой почвы на глубину более 0,3 метра, производятся собственниками, владельцами или пользователями земельных участков в охранной зоне газораспределительной сети при условии предварительного письменного уведомления эксплуатационной организации не менее чем за 3 рабочих дня до начала работ.

16. Хозяйственная деятельность в охранных зонах газораспределительных сетей, не предусмотренная пунктами 14 и 15 настоящих Правил, при которой производится нарушение поверхности земельного участка и обработка почвы на глубину более 0,3 метра, осуществляется на основании письменного разрешения эксплуатационной организации газораспределительных сетей

Раздел 2

Сведения о местоположении границ объекта					
1. Система координат <u>МСК-48</u>					
2. Сведения о характерных точках границ объекта					
Обозначение характерных точек границ	Координаты, м		Метод определения координат характерной точки	Средняя квадратическая погрешность положения характерной точки (Мт), м	Описание обозначения точки на местности (при наличии)
	Х	У			
1	2	3	4	5	6
1	420578,98	1326934,15	Метод спутниковых геодезических измерений (определений)	0,10	-
2	420576,56	1326941,78	Метод спутниковых геодезических измерений (определений)	0,10	-
3	420559,16	1326936,24	Метод спутниковых геодезических измерений (определений)	0,10	-
4	420556,49	1326945,13	Метод спутниковых геодезических измерений (определений)	0,10	-
5	420553,56	1326958,73	Метод спутниковых геодезических измерений (определений)	0,10	-
6	420551,32	1326973,53	Метод спутниковых геодезических измерений (определений)	0,10	-
7	420549,92	1326988,23	Метод спутниковых геодезических измерений (определений)	0,10	-
8	420548,64	1327003,38	Метод спутниковых геодезических измерений (определений)	0,10	-
9	420547,06	1327019,59	Метод спутниковых геодезических измерений (определений)	0,10	-
10	420545,22	1327033,74	Метод спутниковых геодезических измерений (определений)	0,10	-
11	420566,75	1327064,00	Метод спутниковых геодезических измерений (определений)	0,10	-
12	420569,70	1327072,98	Метод спутниковых геодезических измерений (определений)	0,10	-
13	420568,76	1327075,09	Метод спутниковых геодезических измерений (определений)	0,10	-
14	420563,37	1327077,00	Метод спутниковых геодезических измерений (определений)	0,10	-
15	420559,84	1327075,41	Метод спутниковых геодезических измерений (определений)	0,10	-

Сведения о местоположении границ объекта					
16	420561,13	1327072,54	Метод спутниковых геодезических измерений (определений)	0,10	-
17	420559,53	1327067,65	Метод спутниковых геодезических измерений (определений)	0,10	-
18	420536,89	1327035,82	Метод спутниковых геодезических измерений (определений)	0,10	-
19	420539,11	1327018,69	Метод спутниковых геодезических измерений (определений)	0,10	-
20	420540,67	1327002,66	Метод спутниковых геодезических измерений (определений)	0,10	-
21	420541,95	1326987,52	Метод спутниковых геодезических измерений (определений)	0,10	-
22	420543,38	1326972,55	Метод спутниковых геодезических измерений (определений)	0,10	-
23	420545,69	1326957,29	Метод спутниковых геодезических измерений (определений)	0,10	-
24	420548,74	1326943,13	Метод спутниковых геодезических измерений (определений)	0,10	-
25	420553,84	1326926,15	Метод спутниковых геодезических измерений (определений)	0,10	-
1	420578,98	1326934,15	Метод спутниковых геодезических измерений (определений)	0,10	-

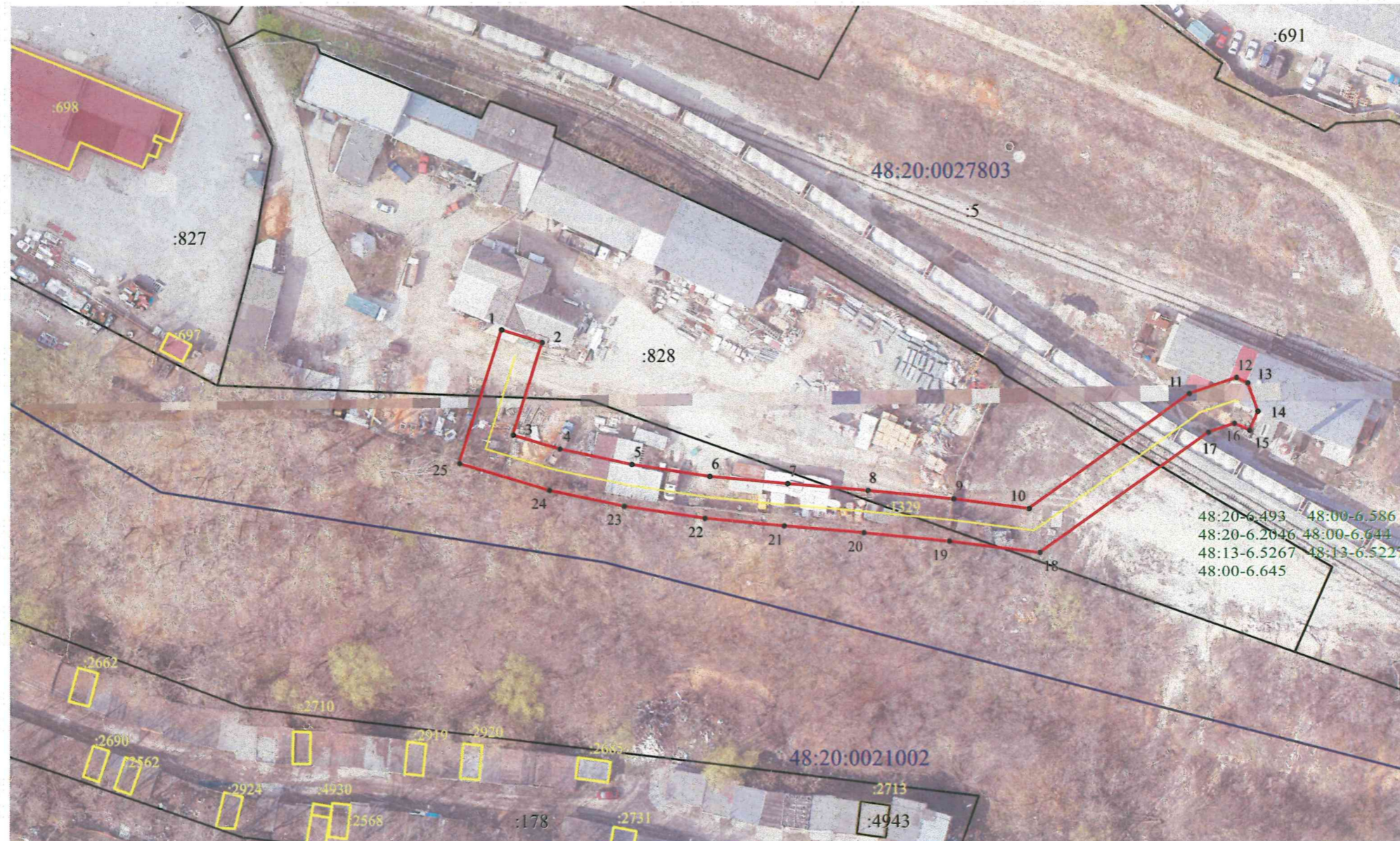
3. Сведения о характерных точках части (частей) границы объекта

Обозначение характерных точек части границы	Координаты, м		Метод определения координат характерной точки	Средняя квадратическая погрешность положения характерной точки (M _t), м	Описание обозначения точки на местности (при наличии)
	X	Y			
1	2	3	4	5	6
Часть № -					
-	-	-	-	-	-

ОПИСАНИЕ МЕСТОПОЛОЖЕНИЯ ГРАНИЦ
ЗОНЫ С ОСОБЫМИ УСЛОВИЯМИ ИСПОЛЬЗОВАНИЯ ТЕРРИТОРИИ








Газопровод среднего давления, кадастровый номер: 48:20:0027803:1329, протяженностью 171 м, расположенного по адресу: Российская Федерация, Липецкая область, городской округ город Липецк, город Липецк


План границ объекта



Масштаб 1:1000

Используемые условные знаки и обозначения:

-  - граница земельного участка, включенная в ЕГРН;
-  - граница зоны с особыми условиями использования территории;
-  - границы кадастрового квартала;
-  :827 - обозначение земельного участка, сведения о котором содержатся в ЕГРН;
-  48:20:0027803 - обозначение кадастрового квартала;
-  ● 20 - обозначение характерной точки зоны с особыми условиями использования территории;
-  :797 - обозначение объекта капитального строительства, сведения о котором содержатся в ЕГРН.

Подпись  Радцевич Анна Витальевна Радцевич А.В. Дата «10» октября 2023 г.
Место для отписки (при наличии) лица, составившего описание местоположения границ объекта