



ПОСТАНОВЛЕНИЕ

ПРАВИТЕЛЬСТВА ЛИПЕЦКОЙ ОБЛАСТИ

26 апреля 2024 года

г. Липецк

№ 265

Об установлении границ зон охраны объекта культурного наследия регионального значения «Церковь Рождества Богородицы», 1856 г., расположенного по адресу: Липецкая область, Елецкий район, с. Аргамач-Пальна, ул. Школьная, и утверждении требований к градостроительным регламентам в границах территорий данных зон

В целях обеспечения сохранности объекта культурного наследия, руководствуясь статьей 34 Федерального закона от 25 июня 2002 года № 73-ФЗ «Об объектах культурного наследия (памятниках истории и культуры) народов Российской Федерации», статьей 9 Закона Липецкой области от 31 августа 2009 года № 301-ОЗ «О правовом регулировании отношений в сфере сохранения, использования, популяризации и государственной охраны объектов культурного наследия (памятников истории и культуры) Липецкой области», на основании проекта зон охраны объекта культурного наследия Елецкого района и представления управления по охране объектов культурного наследия Липецкой области от 21 февраля 2024 года № И52-237 Правительство Липецкой области постановляет:

1. Установить границы зон охраны объекта культурного наследия регионального значения «Церковь Рождества Богородицы», 1856 г., расположенного по адресу: Липецкая область, Елецкий район, с. Аргамач-Пальна, ул. Школьная, согласно приложению 1.

2. Утвердить требования к градостроительным регламентам в границах территорий зон охраны объекта культурного наследия регионального значения «Церковь Рождества Богородицы», 1856 г., расположенного по адресу: Липецкая область, Елецкий район, с. Аргамач-Пальна, ул. Школьная, согласно приложению 2.

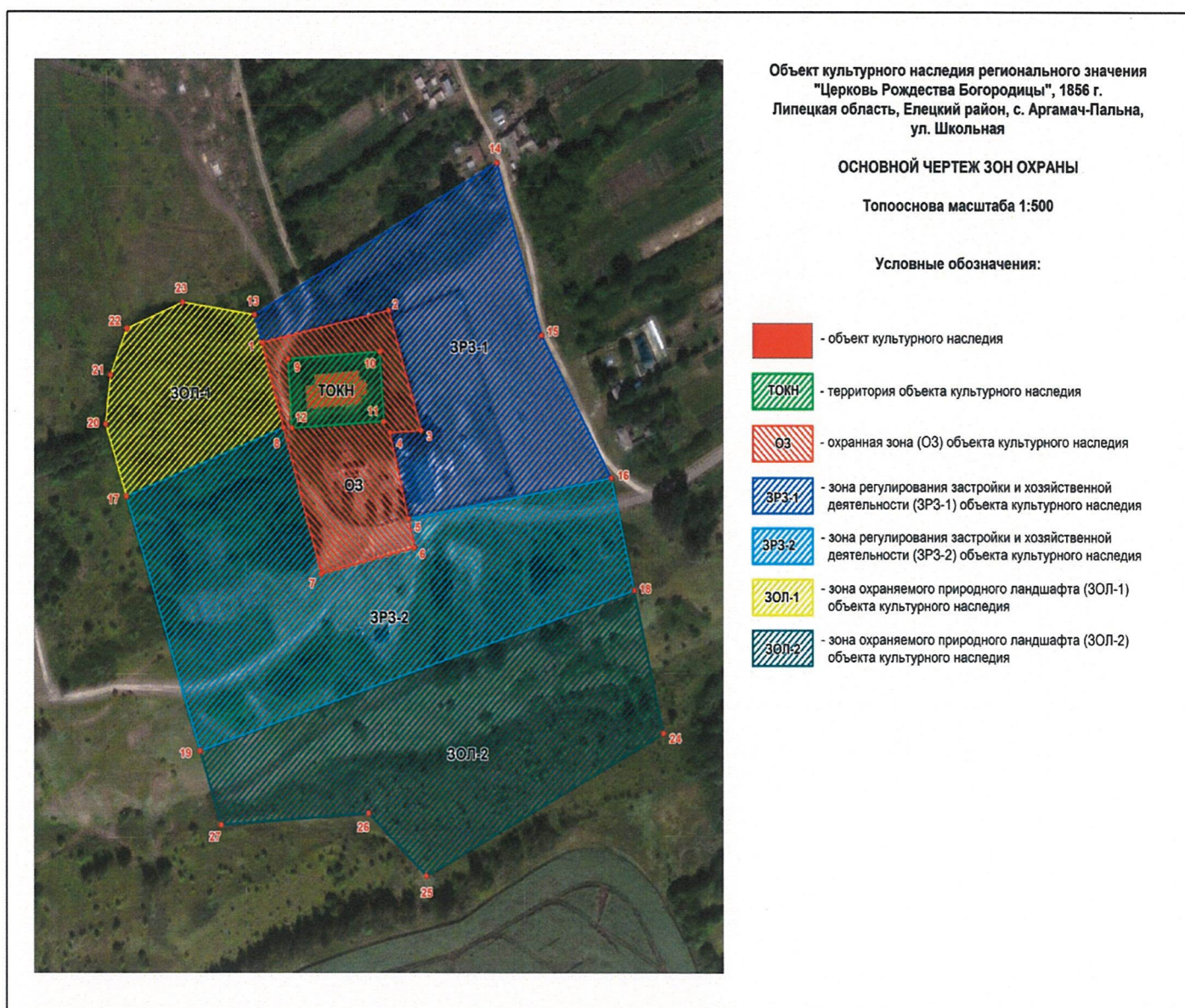
И.о. Губернатора
Липецкой области



В.М. Щеглеватых

Приложение 1
к постановлению Правительства
Липецкой области «Об установлении
границ зон охраны объекта культурного
наследия регионального значения
«Церковь Рождества Богородицы», 1856 г.,
расположенного по адресу: Липецкая область,
Елецкий район, с. Аргамач-Пальна, ул. Школьная,
и утверждении требований к градостроительным
регламентам в границах территорий данных зон»

Карта (схема) границ зон охраны объекта культурного наследия регионального значения «Церковь Рождества Богородицы», 1856 г., расположенного по адресу: Липецкая область, Елецкий район, с. Аргамач-Пальна, ул. Школьная



Описание границ зон охраны объекта культурного наследия регионального значения «Церковь Рождества Богородицы», 1856 г., расположенного по адресу: Липецкая область, Елецкий район, с. Аргамач-Пальна, ул. Школьная

1. Описание границы охранной зоны (ОЗ)

Границы охранной зоны проходят:

от точки 1 до точки 2 по условной прямой линии, проходящей в восток-северо-восточном направлении, на протяжении 87 метров;

от точки 2 до точки 3 по условной прямой линии, проходящей в юг-юго-восточном направлении, на протяжении 71,7 метра;

от точки 3 до точки 4 по условной прямой линии, проходящей в западном направлении, на протяжении 20,9 метра;

от точки 4 до точки 5 по условной прямой линии, проходящей в юг-юго-восточном направлении, на протяжении 50,6 метра;

от точки 5 до точки 6 по условной прямой линии, проходящей в юг-юго-восточном направлении, на протяжении 16,8 метра;

от точки 6 до точки 7 по условной прямой линии, проходящей в запад-юго-западном направлении, на протяжении 64,5 метра;

от точки 7 до точки 8 по условной прямой линии, проходящей в север-северо-западном направлении, на протяжении 86,9 метра;

от точки 8 до точки 1 по условной прямой линии, проходящей в север-северо-западном направлении, на протяжении 50,7 метра;

от точки 9 до точки 10 по условной прямой линии, проходящей в восточном направлении, на протяжении 61,7 метра;

от точки 10 до точки 11 по условной прямой линии, проходящей в южном направлении, на протяжении 39,6 метра;

от точки 11 до точки 12 по условной прямой линии, проходящей в западном направлении, на протяжении 61,7 метра;

от точки 12 до точки 9 по условной прямой линии, проходящей в северном направлении, на протяжении 39,7 метра.

2. Описание границы зоны регулирования застройки и хозяйственной деятельности (ЗРЗ-1)

Границы зоны регулирования застройки и хозяйственной деятельности проходят:

от точки 13 до точки 14 по условной прямой линии, проходящей в восток-северо-восточном направлении, на протяжении 183,7 метра;

от точки 14 до точки 15 по условной прямой линии, проходящей в юго-юго-восточном направлении, на протяжении 102,6 метра;

от точки 15 до точки 16 по условной прямой линии, проходящей в юго-юго-восточном направлении, на протяжении 93,8 метра;

от точки 16 до точки 5 по условной прямой линии, проходящей в западном направлении, на протяжении 137,4 метра;

от точки 5 до точки 4 по условной прямой линии, проходящей в север-северо-западном направлении, на протяжении 50,6 метра;

от точки 4 до точки 3 по условной прямой линии, проходящей в восточном направлении, на протяжении 20,9 метра;

от точки 3 до точки 2 по условной прямой линии, проходящей в север-северо-западном направлении, на протяжении 71,7 метра;

от точки 2 до точки 1 по условной прямой линии, проходящей в запад-юго-западном направлении, на протяжении 87 метров;

от точки 1 до точки 13 по условной прямой линии, проходящей в север-северо-западном направлении, на протяжении 16,4 метра.

3. Описание границы зоны регулирования застройки и хозяйственной деятельности (ЗРЗ-2)

Границы зоны регулирования застройки и хозяйственной деятельности проходят:

от точки 17 до точки 8 по условной прямой линии, проходящей в восток-северо-восточном направлении, на протяжении 111,9 метра;

от точки 8 до точки 7 по условной прямой линии, проходящей в юг-юго-восточном направлении, на протяжении 86,9 метра;

от точки 7 до точки 6 по условной прямой линии, проходящей в восток-северо-восточном направлении, на протяжении 64,5 метра;

от точки 6 до точки 5 по условной прямой линии, проходящей в север-северо-западном направлении, на протяжении 16,8 метра;

от точки 5 до точки 16 по условной прямой линии, проходящей в восточном направлении, на протяжении 137,4 метра;

от точки 16 до точки 18 по условной прямой линии, проходящей в юг-юго-восточном направлении, на протяжении 65,6 метра;

от точки 18 до точки 19 по условной прямой линии, проходящей в запад-юго-западном направлении, на протяжении 304,3 метра;

от точки 19 до точки 17 по условной прямой линии, проходящей в север-северо-западном направлении, на протяжении 152,9 метра.

4. Описание границы зоны охраняемого природного ландшафта (ЗОЛ-1)

Границы зоны охраняемого природного ландшафта проходят:

от точки 20 до точки 21 по условной прямой линии, проходящей в северном направлении, на протяжении 28,1 метра;

от точки 21 до точки 22 по условной прямой линии, проходящей в север-северо-восточном направлении, на протяжении 28,6 метра;

от точки 22 до точки 23 по условной прямой линии, проходящей в восток-северо-восточном направлении, на протяжении 40,1 метра;

от точки 23 до точки 13 по условной прямой линии, проходящей в восток-юго-восточном направлении, на протяжении 48,7 метра;
от точки 13 до точки 1 по условной прямой линии, проходящей в юг-юго-восточном направлении, на протяжении 16,4 метра;
от точки 1 до точки 8 по условной прямой линии, проходящей в юг-юго-восточном направлении, на протяжении 50,7 метра;
от точки 8 до точки 17 по условной прямой линии, проходящей в запад-юго-западном направлении, на протяжении 111,9 метра;
от точки 17 до точки 20 по условной прямой линии, проходящей в север-северо-западном направлении, на протяжении 43,5 метра.

5. Описание границы зоны охраняемого природного ландшафта (ЗОЛ-2)

Границы зоны охраняемого природного ландшафта проходят:
от точки 19 до точки 18 по условной прямой линии, проходящей в восток-северо-восточном направлении, на протяжении 304,3 метра;
от точки 18 до точки 24 по условной прямой линии, проходящей в юг-юго-восточном направлении, на протяжении 83,6 метра;
от точки 24 до точки 25 по условной прямой линии, проходящей в запад-юго-западном направлении, на протяжении 177,8 метра;
от точки 25 до точки 26 по условной прямой линии, проходящей в северо-западном направлении, на протяжении 52,5 метра;
от точки 26 до точки 27 по условной прямой линии, проходящей в западном направлении, на протяжении 99 метров;
от точки 27 до точки 19 по условной прямой линии, проходящей в север-северо-западном направлении, на протяжении 44,3 метра.

Координаты характерных точек границ зон охраны объекта культурного наследия регионального значения «Церковь Рождества Богородицы», 1856 г., расположенного по адресу: Липецкая область, Елецкий район, с. Аргамач-Пальна, ул. Школьная

1. Координаты характерных точек границы охранной зоны (ОЗ)

Обозначение характерных точек	Координаты, м Система координат МСК-48 Средняя квадратическая погрешность положения характерной точки - 0,1 м	
	Координата X	Координата Y
1	426279.47	1257117.68
2	426297.62	1257202.80

3	426229.25	1257224.50
4	426228.06	1257203.64
5	426179.00	1257215.96
6	426162.71	1257220.06
7	426147.68	1257157.34
8	426230.92	1257132.29
9	426270.09	1257135.30
10	426274.12	1257196.82
11	426234.57	1257199.53
12	426230.53	1257138.01
1	426279.47	1257117.68

2. Координаты характерных точек границы зоны регулирования застройки и хозяйственной деятельности (ЗРЗ-1)

Обозначение характерных точек	Координаты, м Система координат МСК-48 Средняя квадратическая погрешность положения характерной точки - 0,1 м	
	Координата X	Координата Y
13	426295.20	1257112.95
14	426381.85	1257274.88
15	426283.64	1257304.66
16	426202.24	1257351.37
5	426179.00	1257215.96
4	426228.06	1257203.64
3	426229.25	1257224.50
2	426297.62	1257202.80
1	426279.47	1257117.68
13	426295.20	1257112.95

3. Координаты характерных точек границы зоны регулирования застройки и хозяйственной деятельности (ЗРЗ-2)

Обозначение характерных точек	Координаты, м Система координат МСК-48 Средняя квадратическая погрешность положения характерной точки - 0,1 м	
	Координата X	Координата Y
17	426191.82	1257027.43
8	426230.92	1257132.29
7	426147.68	1257157.34
6	426162.71	1257220.06
5	426179.00	1257215.96
16	426202.24	1257351.37
18	426138.47	1257366.66
19	426046.97	1257076.41
17	426191.82	1257027.43

4. Координаты характерных точек границы зоны охраняемого природного ландшафта (ЗОЛ-1)

Обозначение характерных точек	Координаты, м Система координат МСК-48 Средняя квадратическая погрешность положения характерной точки - 0,1 м	
	Координата X	Координата Y
20	426233.00	1257013.51
21	426260.87	1257016.75
22	426287.38	1257027.52
23	426302.22	1257064.74
13	426295.20	1257112.95
1	426279.47	1257117.68

8	426230.92	1257132.29
17	426191.82	1257027.43
20	426233.00	1257013.51

5. Координаты характерных точек границы зоны охраняемого природного ландшафта (ЗОЛ-2)

Обозначение характерных точек	Координаты, м Система координат МСК-48 Средняя квадратическая погрешность положения характерной точки - 0,1 м	
	Координата X	Координата Y
19	426046.97	1257076.41
18	426138.47	1257366.66
24	426057.16	1257386.16
25	425975.98	1257227.99
26	426011.61	1257189.41
27	426004.99	1257090.61
19	426046.97	1257076.41

Приложение 2
к постановлению Правительства
Липецкой области «Об установлении
границ зон охраны объекта культурного
наследия регионального значения
«Церковь Рождества Богородицы», 1856 г.,
расположенного по адресу: Липецкая область,
Елецкий район, с. Аргамач-Пальна, ул. Школьная,
и утверждении требований к градостроительным
регламентам в границах территорий данных зон»

Требования

к градостроительным регламентам в границах территорий зон охраны объекта культурного наследия регионального значения «Церковь Рождества Богородицы», 1856 г., расположенного по адресу: Липецкая область, Елецкий район, с. Аргамач-Пальна, ул. Школьная

1. В границах охранной зоны (ОЗ):

1.1. Разрешается:

- 1) ведение хозяйственной деятельности, направленной на сохранение, использование и популяризацию объекта культурного наследия;
- 2) ведение хозяйственной деятельности, не противоречащей требованиям обеспечения сохранности объекта культурного наследия и позволяющей обеспечить его функционирование в современных условиях;
- 3) применения специальных мер, направленных на сохранение и восстановление (регенерацию) историко-градостроительной среды объекта культурного наследия (восстановление, воссоздание, восполнение частично или полностью утраченных элементов и (или) характеристик историко-градостроительной среды);
- 4) строительство, реконструкция и капитальный ремонт объектов инженерной и транспортной инфраструктур при условии обеспечения сохранности объекта культурного наследия при проведении указанных работ;
- 5) благоустройство территории:
 - устройство, ремонт пешеходных тротуаров с использованием в покрытии, натуральных и имитирующих натуральные материалы (тротуарная плитка);
 - установка элементов благоустройства, малых архитектурных форм (скамьи, урны, цветочницы, уличная мебель), соответствующих характеристикам элементов исторической среды;
 - установка произведений монументально-декоративного искусства, памятных знаков;
 - проведение работ по озеленению, устройство газонов и цветников, посадка древесно-кустарниковой растительности, при условии обеспечения визуального восприятия объекта культурного наследия, санация и кронирование, санитарные рубки;
 - устройство временных парковок;

б) установка отдельно стоящего оборудования для уличного освещения;

7) установка следующих средств информации:

указателей расположения туристских ресурсов и социальных объектов шириной не более 1,2 м и высотой не более 2 м;

временных элементов информационно-декоративного оформления событийного характера (мобильные информационные конструкции), включая праздничное оформление, афишные тумбы с элементами исторической стилизации не выше 2,5 м;

надписей и обозначений, содержащих информацию об объекте культурного наследия и о событиях, связанных с объектом культурного наследия;

8) устройство ограждений палисадников из решетчатых прозрачных конструкций: деревянного штакетника, металлических художественных кованных или имитирующих кованные высотой не более 1,2 м;

9) проведение мероприятий, направленных на обеспечение экологической и пожарной безопасности объекта культурного наследия.

1.2. Запрещается:

1) строительство объектов капитального строительства, за исключением применения специальных мер, направленных на сохранение и восстановление (регенерацию) историко-градостроительной среды объекта культурного наследия (восстановление, воссоздание, восполнение частично или полностью утраченных элементов и (или) характеристик историко-градостроительной среды);

2) строительство и реконструкция инженерных коммуникаций в наземном и надземном исполнении, кроме сетей наружного освещения и временных коммуникаций, необходимых для проведения работ по сохранению объекта культурного наследия и его отдельных элементов;

3) использование строительных технологий, создающих динамические нагрузки и оказывающих негативное воздействие на объект культурного наследия;

4) размещение временных построек и объектов (киосков, павильонов, навесов, автостоянок для длительного пребывания автотранспорта), нарушающих визуальное восприятие объекта культурного наследия, установка высотных сооружений сотовой связи;

5) установка сплошного ограждения из профилированных листов, сборных железобетонных конструкций, формирующих территории общего пользования (кроме временных строительных ограждающих конструкций), использование в окраске ограждений ярких цветов;

6) установка перетяжек, всех видов отдельно стоящих стационарных рекламных и информационных конструкций, кроме указанных как разрешенные;

7) организация стоков ливневых, талых и загрязненных вод в сторону территории объекта культурного наследия;

8) размещение взрывоопасных и пожароопасных объектов, объектов с динамическим воздействием;

9) размещение отходов производства и потребления;

10) проведение земляных работ, кроме работ по посадке деревьев и (или) кустарников, без обеспечения сохранности объектов археологического наследия в соответствии с действующим законодательством.

2. В границах зоны регулирования застройки и хозяйственной деятельности (ЗРЗ-1):

2.1. Разрешается:

1) использование земельных участков и объектов капитального строительства в соответствии с функциональным назначением, сложившимся ко времени установления режимов, не противоречащим установленным режимам и параметрам;

2) строительство, реконструкция, капитальный ремонт объектов капитального строительства, функционально связанных с характером использования территории в соответствии с устанавливаемыми предельными параметрами;

3) строительство, реконструкция, капитальный ремонт объектов инженерной инфраструктуры при условии обеспечения сохранности объекта культурного наследия при проведении указанных работ;

4) снос (демонтаж) объектов капитального строительства, некапитальных строений и сооружений, не представляющих историко-культурной ценности;

5) организация открытых парковок;

6) благоустройство территории, размещение малых архитектурных форм, отдельно стоящего осветительного оборудования, отвечающего характеристикам элементов архитектурной среды;

7) проведение мероприятий, направленных на обеспечение экологической и пожарной безопасности;

8) устройство ограждений земельных участков, размещение временных строительных ограждающих конструкций.

2.2. Запрещается:

1) при реконструкции и новом строительстве объектов капитального строительства применение диссонансных по отношению к объекту культурного наследия объемно-пространственных и архитектурных решений:

высоких (более 40 градусов) скатных крыш, мансардных крыш ломаной формы, плоских крыш, пагодообразных крыш, башен, шпилей, куполов и иных доминантных элементов в завершениях сооружений;

применение сайдинга, вентилируемых фасадов, пластика и искусственных материалов, а также сплошного остекления в отделке фасадов;

использование ярких цветовых решений в отделке фасадов и кровельном покрытии;

установка всех видов рекламных и информационных конструкций на крышах зданий;

2) прокладка инженерных коммуникаций в наземном и надземном исполнении;

3) размещение взрывоопасных и пожароопасных объектов, объектов с динамическим воздействием;

4) использование строительных технологий, создающих динамические нагрузки и оказывающих негативное воздействие на объект культурного наследия;

5) установка сплошного ограждения из профилированных листов, сборных железобетонных конструкций, формирующих территории общего пользования (кроме временных строительных ограждающих конструкций), использование в окраске ограждений ярких цветов;

6) проведение земляных работ, за исключением посадки деревьев и кустарников, без обеспечения сохранности объектов археологического наследия в установленном порядке;

7) установка высотных сооружений сотовой связи.

Предельные параметры разрешенного строительства на участке зоны регулирования застройки и хозяйственной деятельности

В зоне регулирования застройки и хозяйственной деятельности объекта культурного наследия (ЗРЗ-1):

1) максимальная высота объектов капитального строительства от существующего уровня земли до верхней отметки конька скатной крыши здания – не более 9,00 м, вспомогательных строений – не более 4,00 м;

2) разрешается реконструкция, капитальный ремонт существующих зданий и сооружений, превышающих устанавливаемые предельные параметры, без увеличения их высоты.

3. В границах зоны регулирования застройки и хозяйственной деятельности (ЗРЗ-2):

3.1. Разрешается:

1) использование земельных участков и объектов капитального строительства в соответствии с функциональным назначением, сложившимся ко времени установления режимов, не противоречащим установленным режимам и параметрам;

2) строительство, реконструкция, капитальный ремонт объектов капитального строительства, функционально связанных с характером использования территории в соответствии с устанавливаемыми предельными параметрами;

3) строительство, реконструкция, капитальный ремонт объектов инженерной инфраструктуры при условии обеспечения сохранности объекта культурного наследия при проведении указанных работ;

4) снос (демонтаж) объектов капитального строительства, некапитальных строений и сооружений, не представляющих историко-культурной ценности;

5) организация открытых парковок;

6) благоустройство территории, размещение малых архитектурных форм, отдельно стоящего осветительного оборудования, отвечающего характеристикам элементов архитектурной среды;

7) проведение мероприятий, направленных на обеспечение экологической и пожарной безопасности;

8) устройство ограждений земельных участков, размещение временных строительных ограждающих конструкций.

3.2. Запрещается:

1) при реконструкции и новом строительстве объектов капитального строительства применение диссонансных по отношению к объекту культурного наследия объемно-пространственных и архитектурных решений:

высоких (более 40 градусов) скатных крыш, мансардных крыш ломаной формы, плоских крыш, пагодообразных крыш, башен, шпилей, куполов и иных доминантных элементов в завершениях сооружений;

применение сайдинга, вентилируемых фасадов, пластика и искусственных материалов, а также сплошного остекления в отделке фасадов;

использование ярких цветовых решений в отделке фасадов и кровельном покрытии;

установка всех видов рекламных и информационных конструкций на крышах зданий;

2) прокладка инженерных коммуникаций в наземном и надземном исполнении;

3) размещение взрывоопасных и пожароопасных объектов, объектов с динамическим воздействием;

4) использование строительных технологий, создающих динамические нагрузки и оказывающих негативное воздействие на объект культурного наследия;

5) установка сплошного ограждения из профилированных листов, сборных железобетонных конструкций, формирующих территории общего пользования (кроме временных строительных ограждающих конструкций), использование в окраске ограждений ярких цветов;

6) проведение земляных работ, за исключением посадки деревьев и кустарников, без обеспечения сохранности объектов археологического наследия в установленном порядке;

7) установка высотных сооружений сотовой связи.

Предельные параметры разрешенного строительства на участке зоны регулирования застройки и хозяйственной деятельности

В зоне регулирования застройки и хозяйственной деятельности объекта культурного наследия (ЗРЗ-2):

1) максимальная высота объектов капитального строительства от существующего уровня земли до верхней отметки конька скатной крыши здания – не более 6,00 м, вспомогательных строений – не более 4,00 м;

2) разрешается реконструкция, капитальный ремонт существующих зданий и сооружений, превышающих устанавливаемые предельные параметры, без увеличения их высоты.

4. В границах зоны охраняемого природного ландшафта (ЗОЛ-1):

4.1. Разрешается:

1) хозяйственная деятельность, не сопровождающаяся искажением ландшафта;

2) благоустройство территории, в том числе:

организация пешеходной сети, смотровых площадок;

установка объектов внешнего благоустройства (малые архитектурные формы, информационные знаки);

проведение работ по озеленению территории;

санация зеленых насаждений, расчистка от дикорастущей зелени.

4.2. Запрещается:

1) строительство капитальных объектов, размещение некапитальных строений и сооружений;

2) размещение объектов, загрязняющих почву и атмосферу;

3) изменение рельефа;

4) вырубка зеленых насаждений, за исключением рубок ухода, санитарных рубок;

5) подсыпка искусственных территорий.

5. В границах зоны охраняемого природного ландшафта (ЗОЛ-2):

5.1. Разрешается:

1) благоустройство территории, в том числе:

организация пешеходной сети, смотровых площадок;

установка объектов внешнего благоустройства (малые архитектурные формы, информационные знаки);

проведение работ по озеленению территории;

санация зеленых насаждений, расчистка от дикорастущей зелени.

5.2. Запрещается:

1) строительство капитальных объектов, размещение некапитальных строений и сооружений;

2) размещение объектов, загрязняющих почву и атмосферу;

3) изменение рельефа;

4) вырубка зеленых насаждений, за исключением рубок ухода, санитарных рубок.
