

ПОСТАНОВЛЕНИЕ

ГЛАВЫ АДМИНИСТРАЦИИ ЛИПЕЦКОЙ ОБЛАСТИ

02 марта 2015 года

г. Липецк

№ 101

Об утверждении сводного плана
тушения лесных пожаров на территории
Липецкой области на 2015 год

В соответствии с пунктом 3 статьи 53.3 Лесного кодекса Российской Федерации, постановлением Правительства Российской Федерации от 18 мая 2011 года N378 «Об утверждении Правил разработки сводного плана тушения лесных пожаров на территории субъекта Российской Федерации», на основании согласования Федерального агентства лесного хозяйства от 12 февраля 2015 года № ПК-09-27/1230 постановляю:

Утвердить сводный план тушения лесных пожаров на территории Липецкой области на 2015 год, согласно приложению.

Глава администрации
Липецкой области

О.П. Королев

Общая характеристика Липецкой области и лесов, расположенных на ее территории

1.1. Общие сведения

Липецкая область образована 6 января 1954 года.

Площадь 24,05 тыс. км². Численность населения 1158,280 тыс. человек (на 01.01.2015 г.). Плотность населения 48 чел./км².

Область разделена на 18 муниципальных районов, имеет 8 городов, 5 поселков городского типа. Центр – г. Липецк, один из древнейших городов страны.

Органом исполнительной власти субъекта Российской Федерации в сфере лесных отношений по Липецкой области является Управление лесного хозяйства Липецкой области.

В его ведении находятся леса, расположенные на землях лесного фонда 180,5 тыс.га или 89.9% общей площади лесов области.

Липецкая область относится к малолесным лесодефицитным районам, так как лесистость ее территории составляет всего лишь 7,2 %. По состоянию на 1 января 2015 г. общая площадь лесов, расположенных на территории Липецкой области составляет 200,9 тыс. га. В общем объеме лесопокрытой площади 35% занято хвойными насаждениями, 40% - твердолиственными и 25% - мягколиственными. Наиболее крупные лесные массивы расположены по левому берегу реки Воронеж; здесь выделяется Усманский бор - часть Воронежского государственного биосферного заповедника.

К лесам, расположенным на землях иных категорий, относятся:

- леса, расположенные на землях особо охраняемых природных территорий и объектов - 13,4 тыс. га (6,7% площади лесов области), которые находятся в ведении Воронежского государственного биосферного заповедника и заповедника «Галичья гора»;

- леса, расположенные на землях Министерства обороны Российской Федерации - 0,5 тыс. га (0,2% площади лесов области);

- леса, расположенные на землях населенных пунктов – 6,5 тыс. га (3,2% площади лесов области).

В соответствии с приказом Рослесхоза № 138 от 29.04.2008 года «Об определении количества лесничеств на территории Липецкой области и установлении их границ» на территории Липецкой области создано девять лесничеств.

По целевому назначению все леса Липецкой области относятся к защитным лесам. Среднестатистические сроки пожароопасного сезона с 15 апреля - 15 октября. Распределение лесов области по классам пожарной опасности представлено в таблице 1.1.

2. Информация об ответственных лицах

Информация об ответственных лицах, осуществляющих организацию охраны лесов от пожаров представлена в таблице 2.1.

Информация о главах муниципальных образований и председателях КЧС и ПБ муниципальных образований субъекта Российской Федерации представлена в таблице 2.2.

Информация о руководителях тушения лесных пожаров представлена в таблице 2.3.

3. Перечень лесопожарных формирований, пожарной техники и оборудования

Сведения о лесопожарных формированиях, осуществляющих охрану лесов от пожаров представлены в таблице 3.1.

Организацию тушения лесных пожаров на территории лесничеств Липецкой области в 2015 году будет осуществлять ОСАУ «Лесопожарный центр» на основании Государственного задания, утвержденного приказом управления лесного хозяйства Липецкой области № 363 от 24.12.2014 года.

На территории лесничеств Липецкой области мероприятия по тушению лесных пожаров осуществляют 9 пожарно-химических станций I, II, III типа:

- **ПХС третьего типа** организована в количестве 1 шт. в ОСАУ «Лесопожарный центр» на территории Балашовского участкового лесничества (п. Дачный), в неё также входят два пожарных поста расположенных в Донском и Грязинском лесничествах.

- **ПХС второго типа** в количестве 1 шт. в Грязинском лесничестве на территории базы Ленинского лесхоза.

- **ПХС первого типа** в количестве 7 шт. в Грязинском, Задонском, Донском, Чаплыгинском, Добровском лесничествах по 1 шт., а на территории Усманского лесничества - 2 шт.

Пожарно-химические станции оснащены: пожарной техникой – 30 ед., тракторной техникой – 15 ед., лесопожарным оборудованием, инвентарём, имуществом согласно норм.

Помимо этого на территории лесничеств будут приведены в готовность тридцать шесть малых лесопатрульных комплексов автономных учреждений управления, оборудованных на период пожароопасного сезона емкостями для воды, мотопомпами, пожарными рукавами, ранцевыми огнетушителями.

Силы и средства лесопожарных формирований, пожарной техники и оборудования представлены в таблице 3.2.

Общие сведения о лицах, осуществляющих использование лесов, привлекаемых к тушению лесных пожаров представлены в таблице 3.3.

Общие сведения о силах и средствах организаций, не осуществляющих использование лесов, привлекаемых к тушению лесных пожаров представлены в таблице 3.4.

Перечень сил и средств подразделений пожарной охраны и аварийно-спасательных формирований, которые могут быть привлечены в установленном порядке к тушению лесных пожаров в таблице 3.5.

Меры по созданию резерва пожарной техники и оборудования, противопожарного снаряжения и инвентаря, транспортных средств и горюче-смазочных материалов представлены в таблице 3.6.

В соответствии с приказом Федерального агентства лесного хозяйства от 12 мая 2011 г. N 165 "О внесении изменений в приказ Рослесхоза от 09.07.2009 N 290 "О распределении земель лесного фонда по способам мониторинга пожарной опасности в лесах и зонам осуществления авиационных работ по охране лесов" леса Липецкой области отнесены к зоне наземного мониторинга.

4. Перечень лесопожарных формирований, пожарной техники и оборудования, подлежащих включению в межрегиональный план маневрирования лесопожарных формирований, пожарной техники и оборудования

Перечень лесопожарных формирований, пожарной техники и оборудования, подлежащих включению в межрегиональный план маневрирования лесопожарных формирований, пожарной техники и оборудования представлен в таблице 4.1.

5. Регламент работы и использования сил и средств

Регламент работы и использования сил и средств лесопожарных формирований, подразделений пожарной охраны и аварийно-спасательных формирований, которые могут быть привлечены в установленном порядке к тушению лесных пожаров, в соответствии с уровнем пожарной опасности в лесах представлен в таблице 5.1.

6. Меры по противопожарному обустройству населенных пунктов, объектов экономики и инфраструктуры, подверженных угрозе лесных пожаров

Мероприятия по противопожарному обустройству населенных пунктов, объектов экономики и инфраструктуры представлены в таблице 6.1.

Таблица 1.1

Сведения о природной пожарной опасности									
№ п/п	Наименование лесничества	Общая	Площадь, га					Средний класс природной пожарной опасности	
			по классам природной пожарной опасности						
			I	II	III	IV	V		
1	2	3	4	5	6	7	8	9	
1.	Данковское	16101		48	14016	2037		3,1	
2.	Добровское	28958	6246	8028	4739	5900	4045	2,8	
3.	Донское	16315	621	1712	3160	10122	700	3,7	
4.	Елецкое	19490	530	101	214	15331	3314	4	
5.	Задонское	25053	0	2987	6688	14726	652	3,5	
6.	Усманское	26819	5314	6582	7310	5683	1930	2,8	
7.	Грязинское	23698	3454	5499	6560	5654	2531	2,9	
8.	Тербунское	7673	11	156	592	6241	673	4,0	
9.	Чаплыгинское	16412	1078	2299	6829	4857	1349	3,2	
Итого по лесничествам:		180519	17254 (9,6%)	27412 (15,2%)	50108 (27,8%)	70551 (39%)	15194 (8,4%)	3,3	
1.	Заповедник "Галичья гора"	114,2	0	0	0	114,2	0	4,0	

2.	ФГПУ "Воронежский Государственный природный биосферный заповедник"	13324	221	3146	3633	6234	90	3,2
Итого по ООПТ:		13438,2	221	3146	3633	6348,2	90	3,6
1.	Брянское военное лесничество МО	485	-	-	485	-	-	3,0
Итого по военному лесничеству МО:		485	-	-	485	-	-	3
Итого по субъекту Российской Федерации:		194442,2	17475 (9,0%)	30558 (15,7%)	54226 (27,9%)	76899,2 (39,6%)	15284 (7,8%)	3,3

Таблица 2.1

Информация об ответственных лицах, осуществляющих организацию охраны лесов от пожаров				
№ п/п	Наименование	ФИО	Должность	Контактные данные
1	2	3	4	5
1.	Заместитель высшего должностного лица субъекта Российской Федерации, курирующий вопросы охраны лесов от пожаров	Тагинцев Николай Федорович	Заместитель главы администрации области	8(4742)228423
2.	Председатель КЧС и ПБ субъекта Российской Федерации	Божко Юрий Николаевич	Первый заместитель главы администрации области	8(4742)228414 8(4742)250824
3.	Руководитель уполномоченного органа исполнительной власти субъекта Российской Федерации в области лесных отношений	Соколов Василий Николаевич	Начальник управления лесного хозяйства	8(4742)433061
4.	Руководители лесничеств (лесопарков)			
4.1.	Грязинское лесничество	Балмочных Вячеслав Владиславович	Директор	8(905)6838975
4.2.	Данковское лесничество	Евсеев Юрий Владимирович	Директор	8(904)6980180 8(920)5119108
4.3.	Добровское лесничество	Востриков Алексей Петрович	Директор	8(47463)46115 8(920)2448019
4.4.	Донское лесничество	Стрельцов Олег Евгеньевич	Директор	8(47471)33494 8(920)5152408
4.5.	Елецкое лесничество	Звягин Олег Александрович	Директор	8(47467)20164 8(960)1401667
4.6.	Задонское лесничество	Рубцов Александр Александрович	Директор	8(920)5037964
4.7.	Тербунское лесничество	Золотухин Анатолий Викторович	Директор	8(909)2246829
4.8.	Усманское лесничество	Ивакин Евгений Викторович	Директор	8(920)5121174
4.9.	Чаплыгинское лесничество	Морозов Александр Иванович	Директор	8(47475)21240 8(920)5166038
5.	Руководители организаций по тушению лесных пожаров на территории субъекта Российской Федерации	Говорухин Юрий Александрович	Директор ОСАУ "Лесопожарный центр"	8(961)0338222
6.	Руководитель дирекции ООПТ Минприроды России			
6.1.	ФГБУ "Воронежский Государственный природный биосферный заповедник"	Холод Роман Зенонович	Директор	8(4732)594549
6.2.	Заповедник "Галичья гора"	Скользнев Николай Яковлевич	Директор	8(47471)33365
7.	Руководитель военного лесничества Минобороны России	Струков Алексей Николаевич	Лесник Брянского военного лесничества	8(903)8617038
8.	Руководитель ГУ МЧС России по субъекту Российской Федерации	Салфетников Михаил Викторович	Начальник Главного управления МЧС России по Липецкой области	8(4742)228805
9.	Руководитель территориального органа МВД России	Молоканов Михаил Владимирович	Начальник УМВД России по Липецкой области	8(4742)369138 8(4742)278575

Таблица 2.2

Главы муниципальных образований и председатели КЧС и ОПБ муниципальных образований субъекта Российской Федерации					
№ п/п	Муниципальное образование	Глава муниципального образования и председатель КЧС и ОПБ	ФИО	Контактные данные	
1	2	3	4	5	
1.	Воловский муниципальный район	Глава администрации района Председатель комиссии КЧС и ОПБ, заместитель главы администрации	Багров Сергей Петрович Моисеев Сергей Анатольевич	8(47473)21270 8(47473)21144	
Итого по муниципальному образованию:		2	2		
2.	Грязинский муниципальный район	Глава администрации района Председатель комиссии КЧС и ОПБ, заместитель главы администрации	Рощупкин Владимир Тимофеевич Шестопалов Вячеслав Иванович	8(47461)20465 8(47461)22682	
Итого по муниципальному образованию:		2	2		
3.	Данковский муниципальный район	Глава администрации района Председатель комиссии КЧС и ОПБ, заместитель главы администрации	Фалеев Валерий Иванович Плескачев Вячеслав Викторович	8(47465)66772 8(47465)66763	

Итого по муниципальному образованию:	2	2	2	
4.	Глава администрации района	Тонких Валерий Васильевич	8(47462)21496	Добринский муниципальный район
	Председатель комиссии КЧС и ОПБ, заместитель главы администрации	Требунских Игорь Александрович	8(47462)23937	
Итого по муниципальному образованию:	2	2		
5.	Глава администрации района	Глазунов Анатолий Иванович	8(47463)23026	Добровский муниципальный район
	Председатель комиссии КЧС и ОПБ, заместитель главы администрации	Гладышев Сергей Серафимович	8(47463)21143	
Итого по муниципальному образованию:	2	2		
6.	Глава администрации района	Бельских Сергей Владимирович	8(47468)21155	Долгоруковский муниципальный район
	Председатель комиссии КЧС и ОПБ, заместитель главы администрации	Моргачев Константин Анатольевич	8(47468)21855	
Итого по муниципальному образованию:	2	2		
	Глава администрации района	Мосолов Григорий Иванович	8(47471)21681	Златоустовский муниципальный район

7.	Задонский муниципальный район	Председатель комиссии КЧС и ОПБ, заместитель главы администрации	Лысенко Григорий Иванович	8(47471)21367
Итого по муниципальному образованию:		2	2	
8.	Елецкий муниципальный район	Глава администрации района	Семенihin Олег Николаевич	8(47467)24053
		Председатель комиссии КЧС и ОПБ, заместитель главы администрации	Третьяков Евгений Иванович	8(47467)20776
Итого по муниципальному образованию:		2	2	
9.	Измалковский муниципальный район	Глава администрации района	Котов Евгений Васильевич	8(47478)21335
		Председатель комиссии КЧС и ОПБ, заместитель главы администрации	Иванников Владимир Юрьевич	8(47478)21469
Итого по муниципальному образованию:		2	2	
10.	Краснинский муниципальный район	Глава администрации района	Филимонов Александр Владимирович	8(47469)20366
		Председатель комиссии КЧС и ОПБ, заместитель главы администрации	Конаныхин Михаил Иванович	8(47469)20230
Итого по муниципальному образованию:		2	2	

11.		Лебединский муниципальный район	Глава администрации района	Мицук Михаил Иванович	8(47466)52719
				Председатель комиссии КЧС и ОПБ, заместитель главы администрации	Головань Валерий Алексеевич
Итого по муниципальному образованию:			2	2	
12.		Лев-Толстовский муниципальный район	Глава администрации района	Осетров Владимир Евгеньевич	8(47464)22070
			Председатель комиссии КЧС и ОПБ, заместитель главы администрации	Брагин Эдуард Анатольевич	8(47464)21176
Итого по муниципальному образованию:			2	2	
13.		Липецкий муниципальный район	Глава администрации района	Коростелев Александр Андреевич	8(4742)349683
			Председатель комиссии КЧС и ОПБ, заместитель главы администрации	Чернышев Иван Александрович	8(4742)349709
Итого по муниципальному образованию:			2	2	
		Стародубинский муниципальный район	Глава администрации района	Краснова Людмила Николаевна	8(47476)21556

14.	Слановлянский муниципальный район	Председатель комиссии КЧС и ОПБ, заместитель главы администрации	Колупаев Николай Николаевич	8(47476)21456
Итого по муниципальному образованию:		2	2	
15.	Тербунский муниципальный район	Глава администрации района Председатель комиссии КЧС и ОПБ, заместитель главы администрации	Иванов Сергей Вячеславович Карпов Сергей Евгеньевич	8(47474)21060 8(47474)21061
Итого по муниципальному образованию:		2	2	
16.	Усманский муниципальный район	Глава администрации района Председатель комиссии КЧС и ОПБ, заместитель главы администрации	Мазо Владимир Михайлович Казьмина Татьяна Алексеевна	8(47472)40502 8(47472)22776
Итого по муниципальному образованию:		2	2	
17.	Хлевенский муниципальный район	Глава администрации района Председатель комиссии КЧС и ОПБ, заместитель главы администрации	Лисов Михаил Алексеевич Бахтин Анатолий Иванович	8(47477)21232 8(47477)23120
Итого по муниципальному образованию:		2	2	

18.	Чаллыгинский муниципальный район	Глава администрации района	Климов Николай Петрович	8(47475)21418
		Председатель комиссии КЧС и ОПБ, заместитель главы администрации	Сазонов Юрий Алексеевич	8(47475)21363
Итого по муниципальному образованию:		2	2	
Итого по субъекту Российской Федерации:	18	36	36	

Таблица 2.3

Информация о руководителях тушения лесных пожаров						
№ п/п	Лесничество (лесопарк)	ФИО	Должность	Контактные данные	Стаж работы руководителем тушения лесных пожаров	Примечание
1	2	3	4	5	6	7
1.	Грязинское лесничество	Соколов Василий Николаевич	Начальник управления лесного хозяйства	8(4742)433061	2	
		Балмочных Вячеслав Владиславович	Директор ОКУ «Грязинское лесничество»	8(4742)732967 8(905)6838975	3	
		Негреба Георгий Николаевич	Инженер ОЗЛ ОСАУ «Лесопожарный центр»	8(4742)787213 8904)2982773	1	
		Кобченко Александр Сергеевич	Лесничий Плехановского участкового лесничества	8(904)6965555	3	

Чеботарев Александр Викторович	Начальник Яманского мастерского участка	8(960)1532665	3	
Гункин Александр Васильевич	Начальник Фащевского мастерского участка	8(960)1434076	3	
Борисов Сергей Васильевич	Начальник Плехановского мастерского участка	8(920)5061658	3	
Каширских Эдуард Валерьевич	Директор ГАУ "Ленинский лесхоз"	8(4742)732422 8(903)8619160	1	
Соколов Евгений Леонидович	Заместитель директора ГАУ "Ленинский лесхоз"	8(4742)732977 8(950)8087661	1	
Якухнов Сергей Борисович	Директор ООО «ПАРМА» лесопользователь	8(4742)732955 8(950)8014662	3	
Итого по лесничеству:			10	

2.	Данковское лесничество	Шинкарев Владимир Николаевич	Заместитель начальника управления лесного хозяйства	8(4742)430841	2	
		Мицук Андрей Михайлович	Заместитель директора ОСАУ «Лесопожарный центр»	8(4742)787304 8(906)5947008	3	
Итого по лесничеству:		2				
3.	Донское лесничество	Говорухин Юрий Александрович	Директор ОСАУ «Лесопожарный центр»	8(4742)787302	3	
		Киреев Александр Дмитриевич	Консультант отдела охраны леса управления лесного хозяйства	8(4742)287351 8(906)6810526	3	
		Бобрешов Виктор Павлович	Заместитель директора ГАУ «Донской лесхоз»	8(920)5002193	3	
		Кривошапкин Максим Александрович	Начальник участка ГАУ «Донской лесхоз»	8(904)2817613	3	

		Стрельцов Олег Евгеньевич	Директор ОКУ "Донское лесничество"	8(920)5152408	3	
Итого по лесничеству:		6				
4.	Добровское лесничество	Забабурин Геннадий Иванович	Директор ГАУ «Добровский лесхоз»	8(47463)21190 8(903)8649767	3	
		Баурин Юрий Викторович	Инженер ОЗЛ ОСАУ «Лесопожарный центр»	8(904)2961608	2	
		Кожевников Владимир Викторович	Начальник Кривецкого мастерского участка	8(920)5166227	3	
		Покидов Александр Сергеевич	Начальник Трубгчинского мастерского участка	8(920)5062150	3	

		Фролов Валентин Иванович	Механик ГАУ «Добровский лесхоз»	8(920)5436330	3	
Итого по лесничеству:		5				
5.	Задонское лесничество	Скоков Владимир Васильевич	Начальник ПХС-3 ОСАУ «Лесопожарный центр»	8(4742)787213 8(920)5032264 8(906)6848066	3	
		Виктор Николаевич	Директор ГАУ «Задонский лесхоз»	8(47471)24081 8(910)3554754	3	
		Чернухин Евгений Викторович	Начальник Задонского мастерского участка	8(980)3540474	3	
		Сушков Дмитрий Иванович	Инженер ОЗЛ ОСАУ «Лесопожарный центр»	8(920)5143662	2	
		Пожидаев Александр Михайлович	Директор ГАУ «Хлевицкий лесхоз»	8(920)2498995	3	

Итого по лесничеству:		5							
6.	Елецкое лесничество	Корнев Павел Сергеевич	Заместитель директора ОСАУ «Лесопожарный центр»	8(4742)787304 8(904)6949135	3				
		Соколов Сергей Николаевич	Инженер ОЗЛ ОСАУ «Лесопожарный центр»	8(950)8093219	2				
Итого по лесничеству:		2							
7.	Тербунское лесничество	Демидов Кир Вадимович	Специалист-эксперт отдела охраны леса управления лесного хозяйства	8(4742)430767 8(910)2547991	2				
		Сикачев Игорь Николаевич	Инженер ОЗЛ ОСАУ «Лесопожарный центр»	8(4742)787304 8(904)6980394	3				
Итого по лесничеству:		2							

8.	Усманское лесничество	Сергеев Анатолий Анатолевич	Директор ГАУ «Куликовский лесхоз»	8(47472)26323 8(905)8554238	1	
		Символоков Александр Валентинович	Инженер ОЗЛ ОСАУ «Лесопожарный центр»	8(904)2851702	2	
		Жуликов Андрей Владимирович	Инженер ОЗЛ ОКУ «Усманское лесничество»	8(920)5481407	3	
		Саромок Михаил Васильевич	Мастер ГАУ «Куликовский лесхоз»	8(920)2443221	3	
		4				
Итого по лесничеству:		Морозов Михаил Ливерьевич	Начальник отдела охраны леса управления лесного хозяйства	8(4742)430767	2	

9.

Чаплыгинское
лесничество

Колпаков Александр Сергеевич	Инженер ОЗЛ ОСАУ «Лесопожарный центр»	8(904)6859193	2	
Чекмасов Евгений Анатольевич	Директор ГАУ «Чаплыгинский лесхоз»	8(47475)21240	3	
Савин Вячеслав Васильевич	Заместитель директора ГАУ «Чаплыгинский лесхоз»	8(904)2823616	2	
Селиванов Олег Анатольевич	Начальник Дубовского мастерского участка	8(904)2903150	3	
Бардышев Анатолий Семенович	Начальник Калининского мастерского участка	8(920)5063950	3	

		Назаренко Александр Викторович	Начальник Лев – Толстовского мастерского участка	8(960)1451323	3	
Итого по лесничеству:		7				
Итого по субъекту Российской Федерации:		43				

Таблица 3.1

Сведения о лесопожарных формированиях, осуществляющих охрану лесов от пожаров						
№ п/п	Лесничество (лесопарк)	Наименование организации	Местоположение (географические координаты, ближайший населенный пункт)	ФИО руководителя организации	Должность руководителя организации	Контактные данные
1	2	3	4	5	6	7
1.	Грязинское Данковское Елецкое Тербунское	ОСАУ «Лесопожарный центр» (ПХС - III)	г. Липецк, ул. Центральная, 52°53'61" с.ш., 39°34'24" в.д., пос. Дачный	Говорухин Юрий Александрович	Директор	8(4742)787302 8(961)0338222
Итого по ОСАУ «Лесопож арный центр»:	1					
1.	Грязинское	ОСАУ «Лесопожарный центр» (ПХС-I, ПХС-II)	г. Липецк, пр. Ильича, дом 1, 52°31'28" с.ш., 39°35'25 " в.д.	Говорухин Юрий Александрович	Директор	8(4742)787302 8(961)0338222
Итого по лесничеству:	2					

№ п/п	Лесничество (лесопарк)	Наименование организации	Местоположение (географические координаты, ближайший населенный пункт)	ФИО руководителя организации	Должность руководителя организации	Контактные данные
1	2	3	4	5	6	7
1.	Добровское	ОСАУ «Лесопожарный центр» (ПХС-1)	Добровский район, с. Доброе, 52°86'45" с.ш., 39°86'85" в.д., пос. Зарницы	Говорухин Юрий Александрович	Директор	8(4742)787302 8(961)0338222
Итого по лесничеству:		1				
1.	Задонское	ОСАУ «Лесопожарный центр» (ПХС-1)	Задонский район, г. Задонск, ул. Горького, дом 105, 52°23'41" с.ш., 38°56'24" в.д.	Говорухин Юрий Александрович	Директор	8(4742)787302 8(961)0338222
Итого по лесничеству:		1				
1.	Донское	ОСАУ «Лесопожарный центр» (ПХС-1)	Задонский район, с. Донское, ул. Мира, дом 19, 52°36'32" с.ш., 38°59'60" в.д.	Говорухин Юрий Александрович	Директор	8(4742)787302 8(961)0338222

№ п/п	Лесничество (лесопарк)	Наименование организации	Местоположение (географические координаты, ближайший населенный пункт)	ФИО руководителя организации	Должность руководителя организации	Контактные данные
1	2	3	4	5	6	7
Итого по лесничеству:	1					
1.	Усманское	ОСАУ «Лесопожарный центр» (ПХС-I - 2шт.)	Усманский район, с. Куликово, ул. Лесная, дом 10, 52° 12'48" с.ш., 39° 30'17" в.д.	Говорухин Юрий Александрович	Директор	8(4742)787302 8(961)0338222
Итого по лесничеству:	2					
1	Чаплыгинское	ОСАУ «Лесопожарный центр» (ПХС-I)	Чаплыгинский район, г. Чаплыгин, ул. Школьная, дом 92, 53° 00'59" с.ш., 40° 14'50" в.д.	Говорухин Юрий Александрович	Директор	8(4742)787302 8(961)0338222
Итого по лесничеству:	1					
Итого по субъекту Российской Федерации:		9				

Таблица 3.3

№ п/п		Лесничество		Участковое лесничество	Общая площадь, в процентном отношении к площади участкового лесничества, переданная в аренду лицам, привлекаемым к тушению лесных пожаров	Наименование лица - лесопользователя	Количество сил пожаротушения		Техника, оборудование и средства для тушения лесных пожаров (единиц)																															
							Чел.	групп	лесопожарные автоцистерны (лесопожарные машины)	тракторы лесопожарные	бульдозеры	плуги лесные	трейлеры	мотопомпы	бензопилы	воздуходувки	беспилотные летательные аппараты (комплекс)	закжигательные аппараты	вертолетные водосливные устройства	авиационные пожарные емкости	трактор гусеничный	трактор колесный (машины)	экскаваторы	вездеходы	грузовые машины	автобусы, вахтовки	легковые машины	трапы	пожарные емкости	ранцевые лесные огнетушители	лопаты	топоры-мотыги	радиостанции УКВ-диапазона	радиостанции КВ-диапазона	вертолеты	самолеты	специализированная гусеничная техника	лесопожарные катера, моторные лодки		
1		2	3	4	5	6	7	8	9	10	11	12	13	14	15	16	17	18	19	20	21	22	23	24	25	26	27	28	29	30	31	32	33	34	35	36	37	38		
1.		Грязинское	Балашовское Фашевское Плехановское Яманское	100%	ГАУ "Ленинский лесхоз"	35	5				4	5	5	5	1	10				4				1	3			1	10	250	25	4								
Итого по Грязинскому лесничеству:				100%		35	5				4	5	5	5	1	10				4				1	3			1	10	250	25	4								
1.		Данковское	Бигильдинское Воскресенское Лебединское Хрущевское	100%	ГАУ "Данковский лесхоз"	14	2				4	5	5	5	1	10				4					1				1	250	25									
Итого по Данковскому лесничеству				100%		14	2				4	5	5	5	1	10				4				1				1	250	25										
1.		Добровское	Добровское Кривецкое Трубетчинское	100%	ГАУ "Добровский лесхоз"	80	5				4	5	5	5	1	10				4				2	2	1			5	250	25	4								
2.		Добровское	Добровское	0,03%	Гос. Образ. учреждение Проф.учпл.2	10	1																							10										
3.		Трубетчинское	Трубетчинское	0,06%	ЗАО СХПК "Мокрое"	30	2														1									30										
4.		Добровское	Добровское	0,14%	ООО "Липецксантехоптторг"	10	1																							10										
Итого по Добровскому лесничеству:				100%		130	9				4	5	5	5	1	10				5				3	2	1		5	20	300	25	4								

Общие сведения о лицах, осуществляющих использование лесов, привлекаемых к тушению лесных пожаров

Таблица 3.4

№ п/п	Общие сведения о силах и средствах организаций, не осуществляющих использование лесов, привлекаемых к тушению лесных пожаров										Техника, оборудование и средства для тушения лесных пожаров (единиц)																											
	Лесничество (лесопарк)	Участковое лесничество	Муниципальное образование	Количество организаций, не использующих леса, осуществляющих работы по тушению лесных пожаров	Количество сил пожаротушения		Техника, оборудование и средства для тушения лесных пожаров (единиц)																															
					чел	групп	лесопожарные автоцистерны (лесопожарные машины)	тракторы лесопожарные	бульдозеры	путьи лесные	трейлеры	мотопомпы	бензопилы	воздуходувки	беспилотные летательные аппараты (комплекс)	зажигательные аппараты	вертолетные водосливные устройства	авиационные пожарные емкости	трактор гусеничный	трактор колесный	пожарные автоцистерны (машины)	экскаваторы	вездеходы	грузовые машины	автobусы, ватковки	легковые машины	трапы	пожарные емкости	ранцевые лесные огнетушители	лопаты	топоры-мотыги	радиостанции УКВ-диапазона	радиостанции КВ-диапазона	вертолеты	самолеты	специализированная гусеничная техника	лесопожарные катера, моторные лодки	
1	2	3	4	5	6	7	8	9	10	11	12	13	14	15	16	17	18	19	20	21	22	23	24	25	26	27	28	29	30	31	32	33	34	35	36	37	38	
1	Данковское	Бигильдинское	Данковский район	3	20	4				1			4										2	2	1			1	5									
2	Данковское	Лебедянское	Лебедянский район	1	1																																	
Итого по Данковскому лесничеству:				4	21	4	0	0	0	0	0	1	4	0	0	0	0	0	0	0	0	0	2	3	1	0	1	5	0	0	0	0	0	0	0	0	0	
1	Добровское	Добровское	Добровский район	3	70	3						1	3							3			5	1				3	10	70								
2	Добровское	Кривецкое	Добровский район	2	60	2														3			3					3		60								
3	Добровское	Трубетчинское	Добровский район	1	35	1														1			2					1		35								
Итого по Добровскому лесничеству:				6	165	6	0	0	0	0	0	1	3	0	0	0	0	0	0	7	0	0	10	0	1	0	7	10	165	0	0	0	0	0	0	0	0	
1	Донское	Донское	Задонский район	2	29	5			2	2	3	6								3			2	1					10	10								
2	Донское	Скорняковское	Задонский район	1	10	1														1			2							5	2							
3	Донское	Скорняковское	Липецкий район	1	5	1			1	2	1	2								2			1					1		8	5							
4	Донское	Сенцовское	Липецкий район	1	10	1			1		4	1								1	4	1						5		8	8							
Итого по Донскому лесничеству:				5	54	8	0	0	4	4	0	8	9	0	0	0	0	0	1	10	1	0	6	0	1	0	6	10	31	25	0	0	0	0	0	0	0	
1	Елецкое	Елецкое	Елецкий район	10	92	14			0	0	3	7								13			3	5	1			12	5	67	33							

1	2	3	4	5	6	7	8	9	10	11	12	13	14	15	16	17	18	19	20	21	22	23	24	25	26	27	28	29	30	31	32	33	34	35	36	37	38	39
2.			ОПСР-37	АСФ	1	9																1											2			2		
3.			ОПСР-29	АСФ	1	9																1											2			2		
4.			ОПСР-35	АСФ	1	9																1											2			2		
Итого по муниципальному образованию:				4	5	44																5						1					12	2	9			
1.	Добровское, Грязинское	Добровский район	ПЧ-24	ППО	2	15																2					1					7	2	3				
2.			ОПСР-5	АСФ	1	9																1										10			8			
3.			ОПСР-31	АСФ	1	9																1										10			8			
4.			ОПСР-39	АСФ	1	9																1										10			8			
Итого по муниципальному образованию:				4	5	42																5						1					37	2	27			
1.	Елецкое	Елецкий район	ПЧ-14	ППО	2	13																2						1				5	2	3				
2.			ПЧ-10	ППО	1	15																1										5	1	3				
3.			ПЧ-11	ППО	1	11																1										3	1	2				
4.			ПЧ-12	ППО	1	13																1										5	1	3				
5.			ОПСР-22	АСФ	1	9																1										3		3				
6.			ОПСР-4	АСФ	1	9																1										3		3				
7.			ОПСР-33	АСФ	1	9																1										4		4				
Итого по муниципальному образованию:				7	8	79																8						1					28	5	21			
1.	Елецкое	Измалковский район	ПЧ-28	ППО	2	13																2										5	2	3				
2.			ОПСР-24	АСФ	1	9																1										2	4	4				
Итого по муниципальному образованию:				2	3	22																3										7	6	7				
1.	Елецкое	Краснинский район	ПЧ-30	ППО	2	12																2						1				5	2	3				
2.			ОПСР-11	АСФ	1	9																1										2	1	3				
3.			ОПСР-26	АСФ	1	9																1										1	1	3				
4.			ВПО Донское УМГ	ППО	1	3																1									2	1	2					
Итого по муниципальному образованию:				4	5	33																5						2				2	9	4	11			
1.	Елецкий	Становлянский район	ПЧ-29	ППО	2	14																2										4	2	3				
2.			ПЧ-39	ППО	1	5																1										3	1	1				
3.			ОПСР-14	АСФ	1	9																1										2		1				

1	2	3	4	5	6	7	8	9	10	11	12	13	14	15	16	17	18	19	20	21	22	23	24	25	26	27	28	29	30	31	32	33	34	35	36	37	38	39
Итого по субъекту Российской Федерации:				75	98	938								15								98					20		2	326	103	275						

Таблица 3.6

Меры по созданию резерва пожарной техники и оборудования, противопожарного снаряжения и инвентаря, транспортных средств и горюче-смазочных материалов				
№ п/п	Вид пожарной техники, оборудования, противопожарного снаряжения, инвентаря, тип горюче-смазочных материалов	Количество, единица измерения	Лица, ответственные за формирование и сохранность резерва	Контактные данные
1	2	3	4	5
1.	Пожарная автоцистерна	1	Говорухин Юрий Александрович	8(4742)787302 8(961)0338222
2.	Трактор лесопожарный	1		
3.	Грузовой седельный тягач	1		
4.	Трактор колесный	3		
5.	Бульдозер	1		
6.	Лесопогрузчик «Амкадор»	2		
7.	Мотопомпа	5		
8.	Ранцевые огнетушители	10		
9.	Бензопила	5		
10.	Радиостанции носимые	5		
11.	Резерв ГСМ	14320,8 т. руб.		
Итого по субъекту Российской Федерации:				

Таблица 4.1

№ п/п		Наименование организации	Ответственное лицо		Количество сил пожаротушения												Техника, оборудование и средства для тушения лесных пожаров (единиц)																				
			ФИО	Контактные данные	Руководители тушения лесных пожаров	Летчики-наблюдатели	Парашютисты-пожарные	Лесантники-пожарные	Инструкторы авиационных служб	Постоянные работники наземных служб	Временные работники наземных служб	лесопожарные автоцистерны (лесопожарные машины)	тракторы лесопожарные	бульдозеры	плуги лесные	тягач + трал	мотопомпы	бензопилы	воздуходувки	беспилотные летательные аппараты (комплексы)	закжигательные аппараты	вертолетные водосливные устройства	авиационные пожарные емкости	трактор гусеничный	трактор колесный	вездеходы	грузовые машины	автобусы, вахтовки	пожарные емкости	ранцевые лесные огнетушители	радиостанции УКВ-диапазона	радиостанции КВ-диапазона					
1			3	4	5	6	7	8	9	10	11	12	13	14	15	16	17	18	19	20	21	22	23	24	25	26	27	28	29	30	31	32	33	34	35	36	37
1.	Областное специализированное автономное учреждение «Лесопожарный центр»	Директор Говорухин Юрий Александрович	8(4742)787302 8(961)0338222	2	-	-	-	-	-	-	-	-	7	1	-	-	1	-	-	1	-	1	1	1	-	1	-	-	-	-	-	-	-	-	7	3	-
Итого по организации:				2	-	-	-	-	-	-	-	-	7	1	-	-	1	-	-	1	-	1	1	1	-	1	-	-	-	-	-	-	-	-	7	3	-
Итого по субъекту Российской Федерации:				2	-	-	-	-	-	-	-	-	7	1	-	-	1	-	-	1	-	1	1	1	-	1	-	-	-	-	-	-	-	-	7	3	-

Таблица 5.1

Класс пожарной опасности		Уровень пожарной опасности	Мероприятия	Ответственные за привлечение			Контактные данные
1	2	3		4	5	6	
Класс пожарной опасности	Уровень пожарной опасности	Мероприятия	Наименование организации	ФИО ответственного лица	Должность ответственного лица	Контактные данные	
1	2	3	4	5	6	7	
		Лесопожарные формирования, их пожарная техника и оборудование находятся в полной готовности	ОСАУ "Лесопожарный центр"	Говорухин Ю.А.	Директор	8(961)0338222	
1 КПО	Пожарная опасность отсутствует	Наземное патрулирование осуществляется в местах проведения огнеопасных работ и в местах массового отдыха граждан, пребывающих в лесах Тушение возникающих лесных пожаров производится силами и средствами лесопожарных формирований в соответствии с действующими правилами тушения лесных пожаров Лица, использующие леса, принимают необходимые меры по недопущению распространения лесных пожаров	В соответствии с таблицами 3.1,3.2				
		Лесопожарные формирования, их пожарная техника и оборудование находятся в полной готовности	В соответствии с таблицами 3.3,3.4				
		Лесопожарные формирования, их пожарная техника и оборудование находятся в полной готовности	В соответствии с таблицами 3.1,3.2				
2 КПО	Низкая пожарная опасность	Проведение наземного патрулирования на лесных участках I и II класса природной пожарной опасности, в местах огнеопасных работ, а также в местах массового отдыха граждан не менее одного раза с 11 до 17 часов. Авипатрулирование проводится через 1 - 2 дня, а при наличии пожаров ежедневно Ведение дежурства на пожарных наблюдательных пунктах, не оборудованных автоматическими системами наблюдения, осуществляется в 10, 13, 16 и 19 часов Тушение возникающих лесных пожаров производится силами и средствами лесопожарных формирований в соответствии с действующими правилами тушения лесных пожаров	ОСАУ "Лесопожарный центр"	Говорухин Ю.А.	Директор	8(961)0338222	
			В соответствии с таблицами 3.1,3.2				
			В соответствии с таблицами 3.3,3.4				
			-				
			В соответствии с таблицами 3.1,3.2				

Регламент работы лесопожарных формирований, подразделений пожарной охраны и аварийно-спасательных формирований, иных организаций и лиц, которые могут быть						
Класс пожарной опасности	Уровень пожарной опасности	Мероприятия	Ответственные за привлечение			
			Наименование организации	ФИО ответственного лица	Должность ответственного лица	Контактные данные
1	2	3	4	5	6	7
		Лесопожарные формирования, их пожарная техника и оборудование находятся в полной готовности	ОСАУ "Лесопожарный центр"	Говорухин Ю.А.	Директор	8(961)0338222
		Лица, использующие леса, принимают необходимые меры по недопущению распространения лесных пожаров, при необходимости привлекаются для тушения лесных пожаров	В соответствии с таблицами 3.1,3.2			
		Лесопожарные формирования, их пожарная техника и оборудование находятся в полной готовности	ОСАУ "Лесопожарный центр"	Говорухин Ю.А.	Директор	8(961)0338222
		Проведение наземного патрулирования на территориях, отнесённых к I - III-м классам природной пожарной опасности не менее 2 раз с 10 до 19 часов. Ведётся дежурство на пожарных наблюдательных пунктах, не оборудованных автоматическими системами наблюдения, не реже одного раза в два часа с 10 до 20 часов	В соответствии с таблицами 3.1,3.2			
		Ежедневное однократное авиатрулирование, а при наличии пожаров двукратное	-			
		Тушение возникающих лесных пожаров производится силами и средствами лесопожарных формирований в соответствии с действующими правилами тушения лесных пожаров	В соответствии с таблицами 3.1,3.2			
3 КПО	Средняя пожарная опасность	Лица, использующие леса, принимают необходимые меры по недопущению распространения лесных пожаров, при необходимости привлекаются для тушения лесных пожаров	В соответствии с таблицей 3.3			

Регламент работы лесопожарных формирований, подразделений пожарной охраны и аварийно-спасательных формирований, иных организаций и лиц, которые могут быть привлечены за привлечение						
Класс пожарной опасности	Уровень пожарной опасности	Мероприятия	Ответственные за привлечение			
			Наименование организации	ФИО ответственного лица	Должность ответственного лица	Контактные данные
1	2	3	4	5	6	7
		Лесопожарные формирования, их пожарная техника и оборудование находятся в полной готовности	ОСАУ "Лесопожарный центр"	Говорухин Ю.А.	Директор	8(961)0338222
		При необходимости в установленном порядке вводится особый противопожарный режим и запрет на осуществление всех видов деятельности в лесах (лесосечные работы, проведение мероприятий, охота и т.п.), за исключением работ по охране лесов от пожаров	Управление лесного хозяйства	Соколов В.Н.	Начальник	8(4742)433061
		Оперативные штабы по охране лесов от пожаров при наличии обстоятельств, соответствующих введению режима чрезвычайной ситуации в лесах, возникшего вследствие лесных пожаров, направляют соответствующее обращение в комиссии по предупреждению и ликвидации чрезвычайных ситуаций и обеспечению пожарной безопасности соответствующего уровня		В соответствии с таблицей 2.1		
		Усиливается интенсивность проведения противопожарной пропаганды в средствах массовой информации	Управление лесного хозяйства	Соколов В.Н.	Начальник	8(4742)433061
		Лесопожарные формирования, их пожарная техника и оборудование находятся в полной готовности	ОСАУ "Лесопожарный центр"	Говорухин Ю.А.	Директор	8(961)0338222
				В соответствии с таблицами 3.1,3.2		

Регламент работы лесопожарных формирований, подразделений пожарной охраны и аварийно-спасательных формирований, иных организаций и лиц, которые могут быть						
Класс пожарной опасности	Уровень пожарной опасности	Мероприятия	Ответственные за привлечение			
			Наименование организации	ФИО ответственного лица	Должность ответственного лица	Контактные данные
1	2	3	4	5	6	7
		Лесопожарные формирования, их пожарная техника и оборудование находятся в полной готовности	ОСАУ "Лесопожарный центр"	Говорухин Ю.А.	Директор	8(961)0338222
		Проводится наземное патрулирование на лесных участках не менее 3 раз с 8 до 20 часов. Ведётся дежурство на пожарных наблюдательных пунктах, не оборудованных автоматическими системами наблюдения, не реже одного раза в час с 9 до 21 часа	В соответствии с таблицами 3.1,3.2			
		Проводится двукратное авиатрулирование, а при наличии пожаров - трехкратное.	-			
		Тушение возникающих лесных пожаров производится силами и средствами лесопожарных формирований в соответствии с действующими правилами тушения лесных пожаров, при необходимости для тушения лесных пожаров привлекаются лица, использующие леса	В соответствии с таблицами 3.1,3.2,3.3			
	Высокая пожарная опасность	При необходимости используется резерв сил и средств пожаротушения субъекта Российской Федерации.	Управление лесного хозяйства	Соколов В.Н.	Начальник	8(4742)433061
4 КПО		При необходимости вводится режим ограничения пребывания граждан в лесах и въезда в них транспортных средств	В соответствии с таблицей 3.6			
		При необходимости вводится особый противопожарный режим и запрет на осуществление всех видов деятельности в лесах (лесосечные работы, проведение мероприятий, охота и т.п.), за исключением работ по охране лесов от пожаров	В соответствии с таблицей 2.1			
			В соответствии с таблицей 2.2			

Регламент работы лесопожарных формирований, подразделений пожарной охраны и аварийно-спасательных формирований, иных организаций и лиц, которые могут быть привлечены за привлечение						
Класс пожарной опасности	Уровень пожарной опасности	Мероприятия	Ответственные за привлечение			
			Наименование организации	ФИО ответственного лица	Должность ответственного лица	Контактные данные
1	2	3	4	5	6	7
		Лесопожарные формирования, их пожарная техника и оборудование находятся в полной готовности	ОСАУ "Лесопожарный центр"	Говорухин Ю.А.	Директор	8(961)0338222
		Оперативные штабы по охране лесов от пожаров при наличии обстоятельств, соответствующих введению режима чрезвычайной ситуации в лесах, возникшего вследствие лесных пожаров, направляют соответствующее обращение в комиссии по предупреждению и ликвидации чрезвычайных ситуаций и обеспечению пожарной безопасности соответствующего уровня				
		Проведение противопожарной пропаганды в средствах массовой информации осуществляется не реже 1 раза в день				
		В лесах обеспечивается ежедневное круглосуточное дежурство из числа ответственных лиц				
		Лесопожарные формирования, их пожарная техника и оборудование находятся в полной готовности	ОСАУ "Лесопожарный центр"	Говорухин Ю.А.	Директор	8(961)0338222
		Ведётся дежурство на пожарных наблюдательных пунктах, не оборудованных автоматическими системами наблюдения, не реже одного раза в час с 06 до 24 часов				
		В лесах обеспечивается ежедневное круглосуточное дежурство из числа ответственных лиц				
		Проводится наземное патрулирование на лесных территориях в течение всего светлого времени, при этом на лесных участках, отнесенных к I - III-м классам природной пожарной опасности лесов - круглосуточно				

Регламент работ лесопожарных формирований, подразделений пожарной охраны и аварийно-спасательных формирований, иных организаций и лиц, которые могут быть						
Класс пожарной опасности	Уровень пожарной опасности	Мероприятия	Ответственные за привлечение			
			Наименование организации	ФИО ответственного лица	Должность ответственного лица	Контактные данные
1	2	3	4	5	6	7
		Лесопожарные формирования, их пожарная техника и оборудование находятся в полной готовности	ОСАУ "Лесопожарный центр"	Говорухин Ю.А.	Директор	8(961)0338222
		Проводится двукратное авианаблюдение, а при наличии пожаров - трехкратное.				
		Тушение возникающих лесных пожаров производится силами и средствами лесопожарных формирований в соответствии с действующими правилами тушения лесных пожаров, при необходимости для тушения лесных пожаров привлекаются лица, использующие леса				
5 КПО	Чрезвычайная пожарная опасность	Лица, использующие леса, принимают необходимые меры по недопущению распространения лесных пожаров	Управление лесного хозяйства	Соколов В.Н.	Начальник	8(4742)433061
			В соответствии с таблицей 3.3			
			В соответствии с таблицей 3.4			
		При необходимости используется резерв субъекта Российской Федерации.	В соответствии с таблицей 3.6			
		Организовывается межрайонное маневрирование силами и средствами учреждений по тушению лесных пожаров	В соответствии с таблицами 2.1,2.2			
		Оперативные штабы по охране лесов от пожаров при наличии обстоятельств, соответствующих введению режима чрезвычайной ситуации в лесах, возникшего вследствие лесных пожаров, направляют соответствующее обращение в комиссии по предупреждению и ликвидации чрезвычайных ситуаций и обеспечению пожарной безопасности соответствующего уровня	В соответствии с таблицами 2.1,2.2			

Регламент работы лесопожарных формирований, подразделений пожарной охраны и аварийно-спасательных формирований, иных организаций и лиц, которые могут быть ответственными за привлечение						
Класс пожарной опасности	Уровень пожарной опасности	Мероприятия	Ответственные за привлечение			
			Наименование организации	ФИО ответственного лица	Должность ответственного лица	Контактные данные
1	2	3	4	5	6	7
		Лесопожарные формирования, их пожарная техника и оборудование находятся в полной готовности	ОСАУ "Лесопожарный центр"	Говорухин Ю.А.	Директор	8(961)0338222
		При введении в субъекте Российской Федерации режима чрезвычайной ситуации, связанной с лесными пожарами, задействуются все ресурсы пожаротушения, при необходимости межрегиональные	В соответствии с таблицами 3.1,3.2			
		Вводится режим ограничения пребывания граждан в лесах и въезда в них транспортных средств	В соответствии с таблицей 4.1			
		Проведение противопожарной пропаганды в средствах массовой информации осуществляется не реже 1 раза в день.	В соответствии с таблицами 2.1,2.2			
			В соответствии с таблицей 2.1			

Таблица 6.1

Мероприятия по противопожарному обустройству населенных пунктов, объектов экономики и инфраструктуры						
№ п/п	Наименование	Опашка, м	Профилактические выжигания, га	Противопожарные разрывы, м	Уборка захламленности, га	
1	2	3	4	5	6	
	Населенные пункты	16000				
	Объекты экономики					
	Инфраструктура (нефтепроводы, газопроводы, дороги, ЛЭП и др.)	107000				
	Иные объекты	31000	10		14,7	
Итого по Грязинскому муниципальному району		154000	10		14,7	
	Населенные пункты	37000	10			
	Объекты экономики					
	Инфраструктура (нефтепроводы, газопроводы, дороги, ЛЭП и др.)					
	Иные объекты					
Итого по Добровскому муниципальному району		37000	10			
	Населенные пункты	1900				
	Объекты экономики					

	Инфраструктура (нефтепроводы, газопроводы, дороги, ЛЭП и др.)	1200			
	Иные объекты				
Итого по Долгоруковскому муниципальному району		3100			
	Населенные пункты	2200			
	Объекты экономики				
	Инфраструктура (нефтепроводы, газопроводы, дороги, ЛЭП и др.)				
	Иные объекты				
Итого по Елецкому муниципальному району		2200			
	Населенные пункты	99000			
	Объекты экономики	14000			
	Инфраструктура (нефтепроводы, газопроводы, дороги, ЛЭП и др.)				
	Иные объекты	1700			
Итого по Задонскому муниципальному району		114700			

	Населенные пункты					
	Объекты экономики					
	Инфраструктура (нефтепроводы, газопроводы, дороги, ЛЭП и др.)	3026				
	Иные объекты					
Итого по Измалковскому муниципальному району		3026				
	Населенные пункты	200				
	Объекты экономики					
	Инфраструктура (нефтепроводы, газопроводы, дороги, ЛЭП и др.)	2760				
	Иные объекты					
Итого по Краснинскому муниципальному району		2960				
	Населенные пункты	1800			4	
	Объекты экономики					
	Инфраструктура (нефтепроводы, газопроводы, дороги, ЛЭП и др.)					
	Иные объекты					

Итого по Лебедянскому муниципальному району			1800			4
	Населенные пункты		4200			1,7
	Объекты экономики		4500			
	Инфраструктура (нефтепроводы, газопроводы, дороги, ЛЭП и др.)		52000			
	Иные объекты					
Итого по Липецкому муниципальному району			60700			1,7
	Населенные пункты		2300			
	Объекты экономики					
	Инфраструктура (нефтепроводы, газопроводы, дороги, ЛЭП и др.)					
	Иные объекты		1250			
Итого по Тербунскому муниципальному району			3550			
	Населенные пункты		30000		10	
	Объекты экономики					

	Инфраструктура (нефтепроводы, газопроводы, дороги, ЛЭП и др.)	377000		10000	
	Иные объекты				
Итого по Усманскому муниципальному району		407000	10	10000	
	Населенные пункты	12500			
	Объекты экономики				
	Инфраструктура (нефтепроводы, газопроводы, дороги, ЛЭП и др.)				
	Иные объекты	13470			
Итого по Чапыгинскому муниципальному району		25970			
	Населенные пункты	42000			
	Объекты экономики				
	Инфраструктура (нефтепроводы, газопроводы, дороги, ЛЭП и др.)				
	Иные объекты				

Итого по Хлевенскому муниципальному району		42000				
Итого по субъекту Российской Федерации:		858006	30	10000	20,4	

Схема 7.1. Схема оперативного обмена информацией о пожарной опасности и лесных пожарах на территории Липецкой области

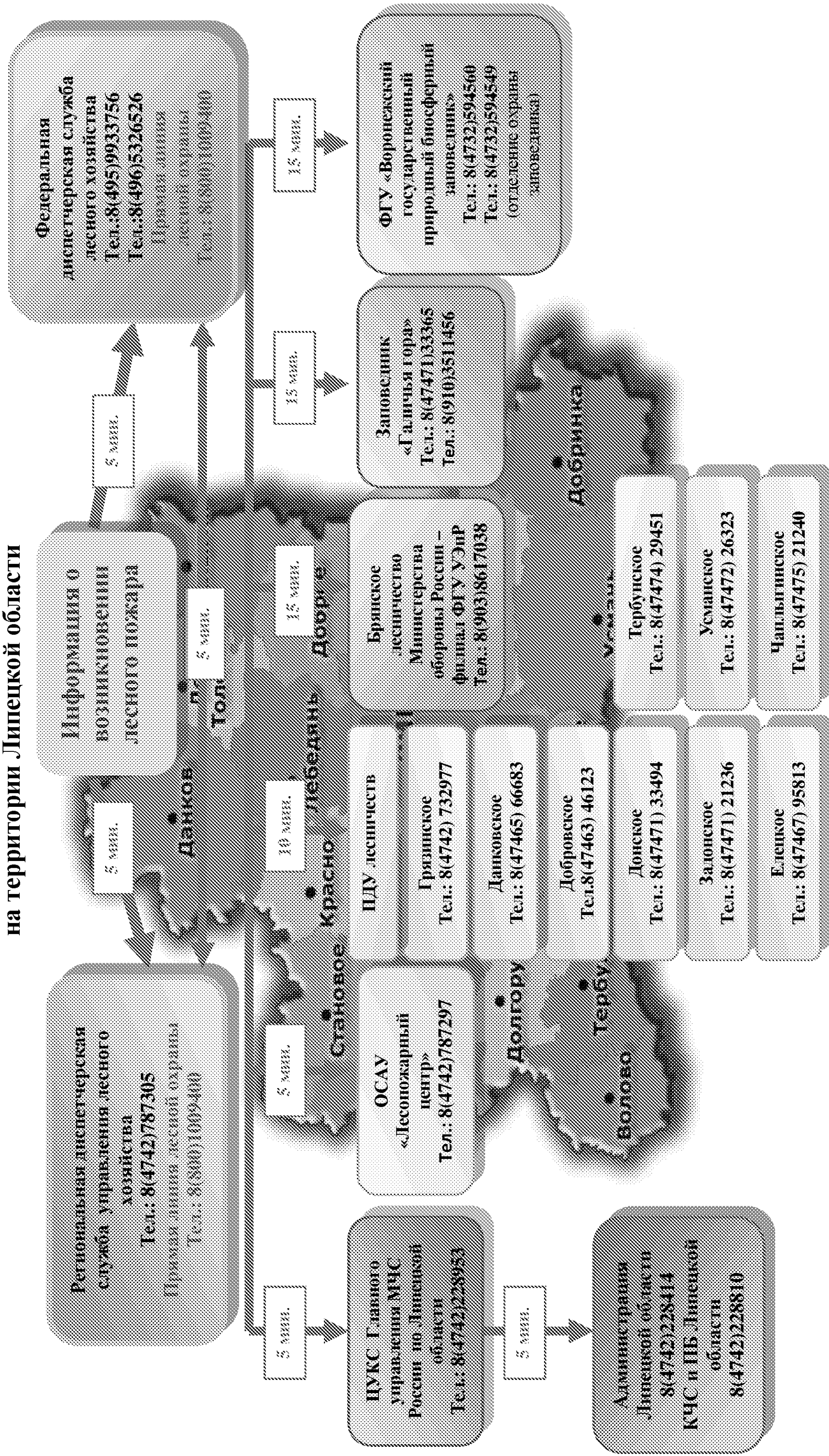


Схема 7.2. Схема привлечения сил и средств пожаротушения, пожарной охраны, аварийно-спасательных формирований и иных организаций на тушение лесных пожаров

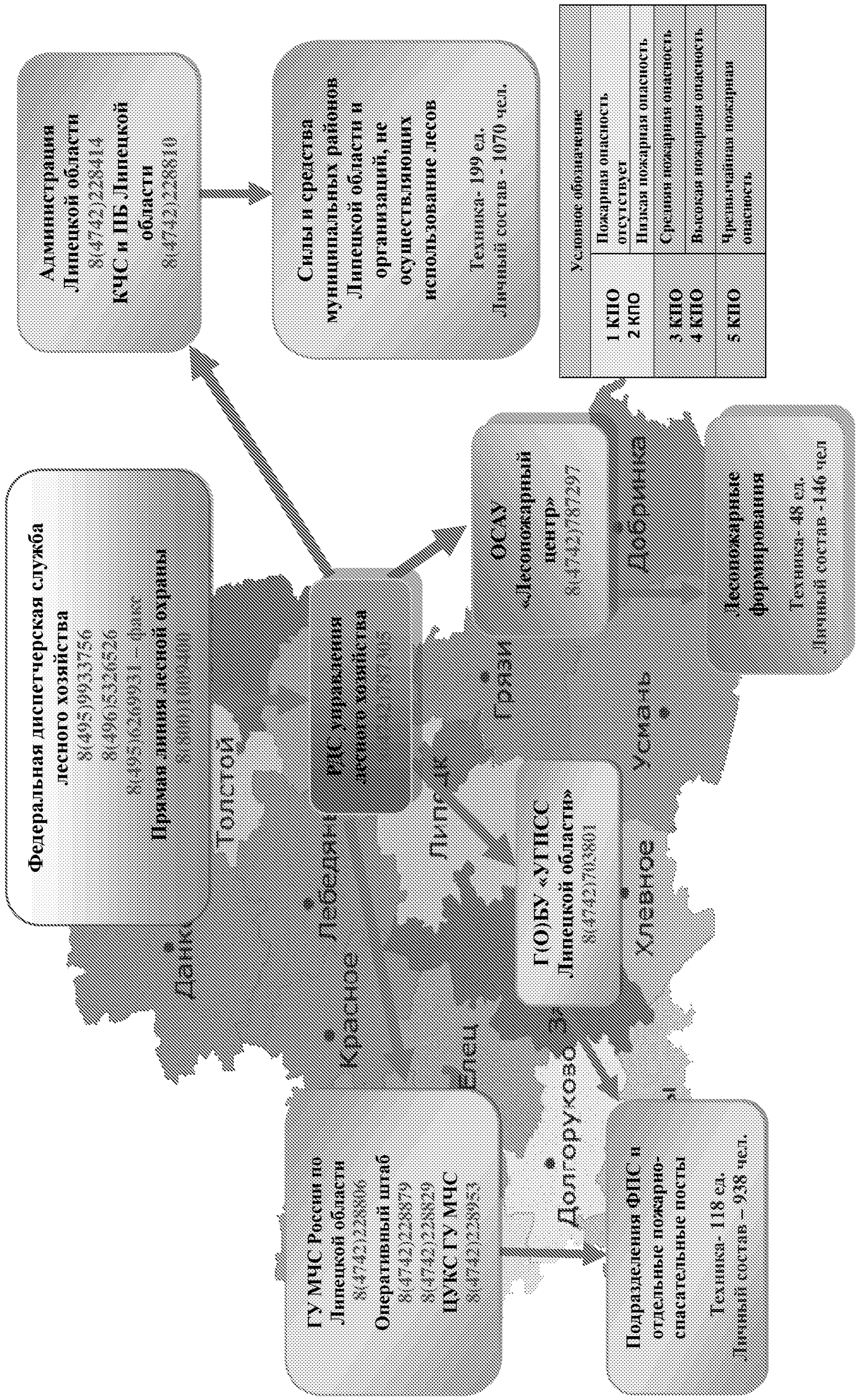
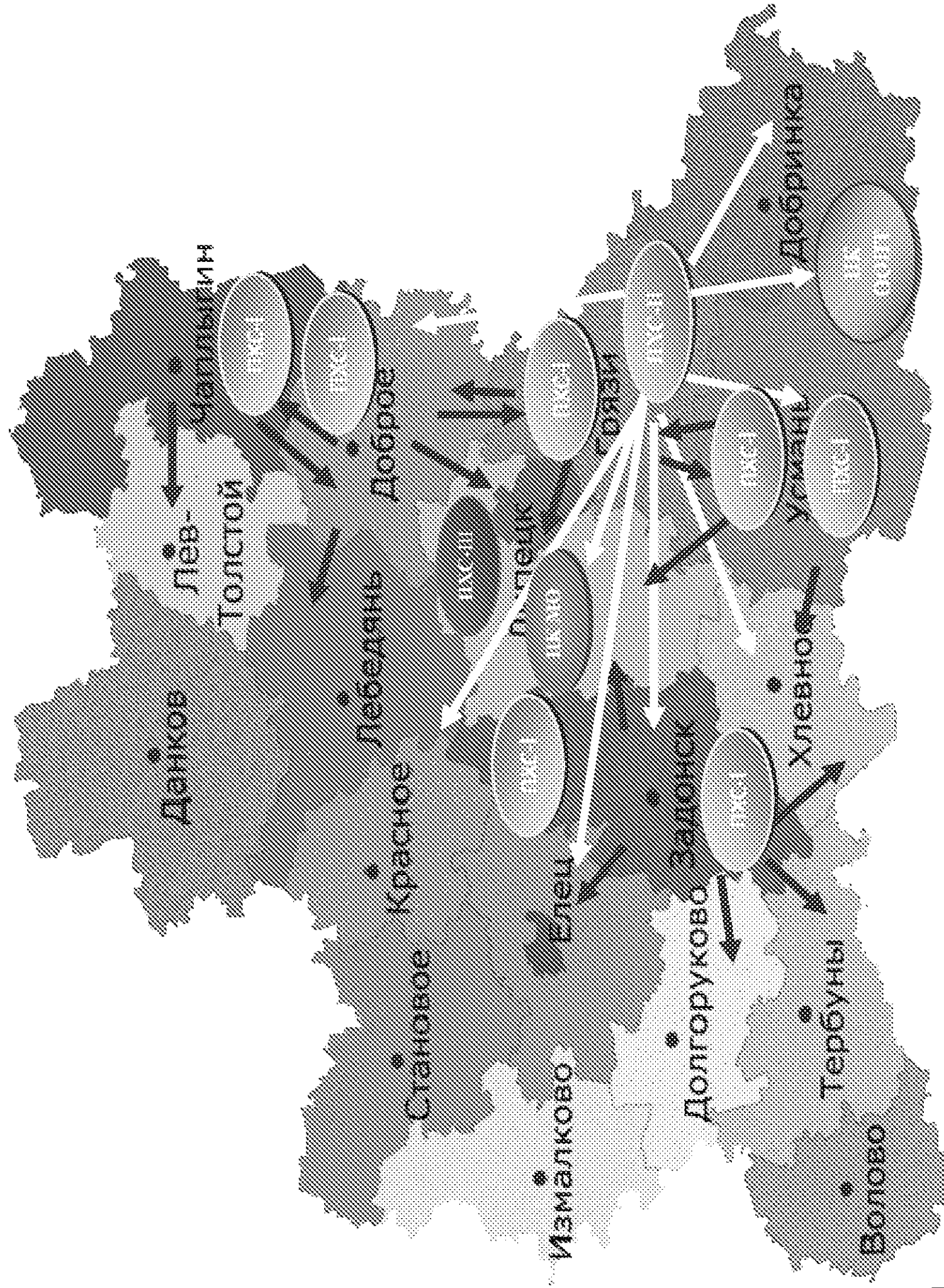
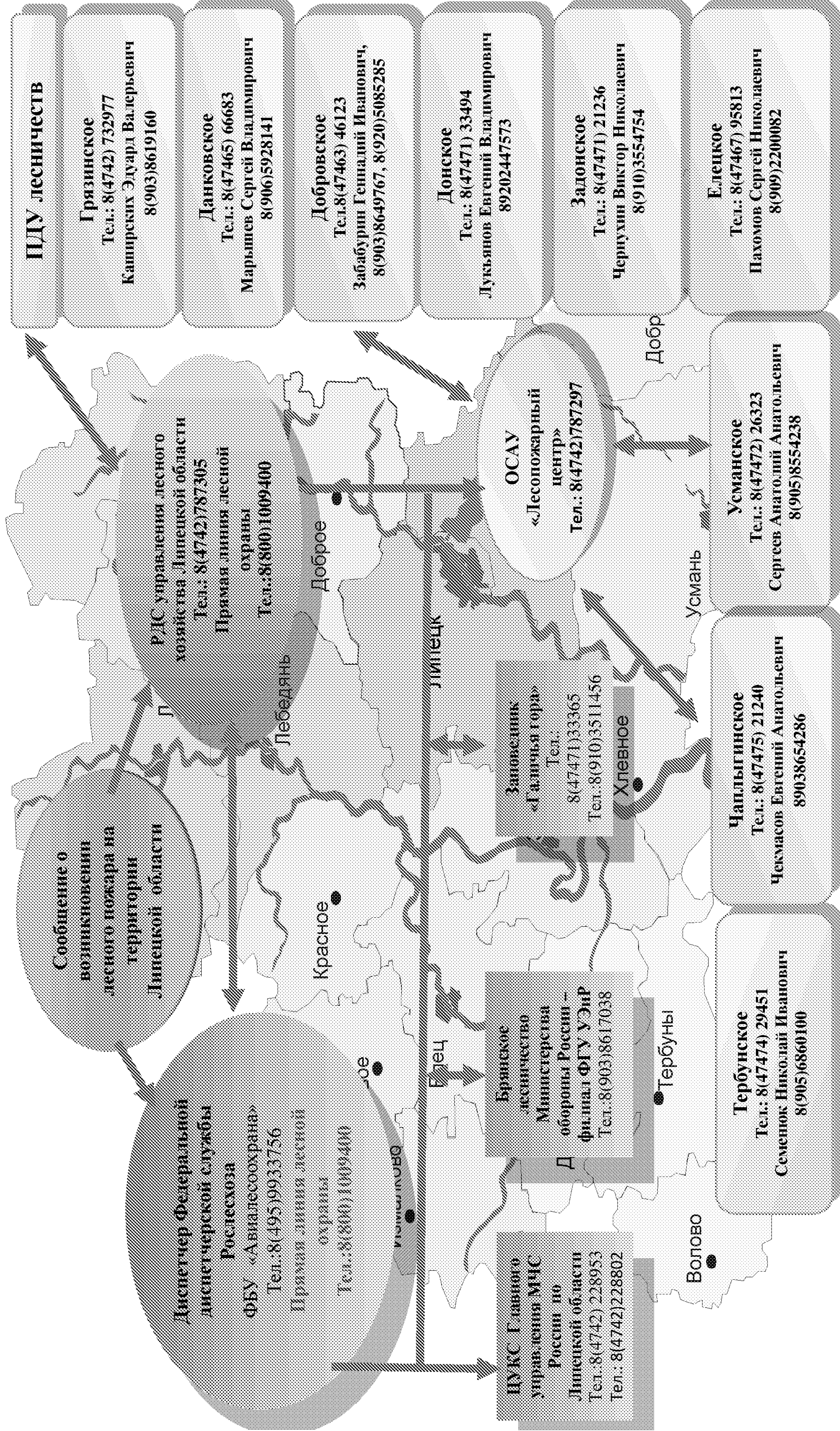


Схема 7.3. Схема межмуниципального взаимодействия сил и средств пожаротушения.

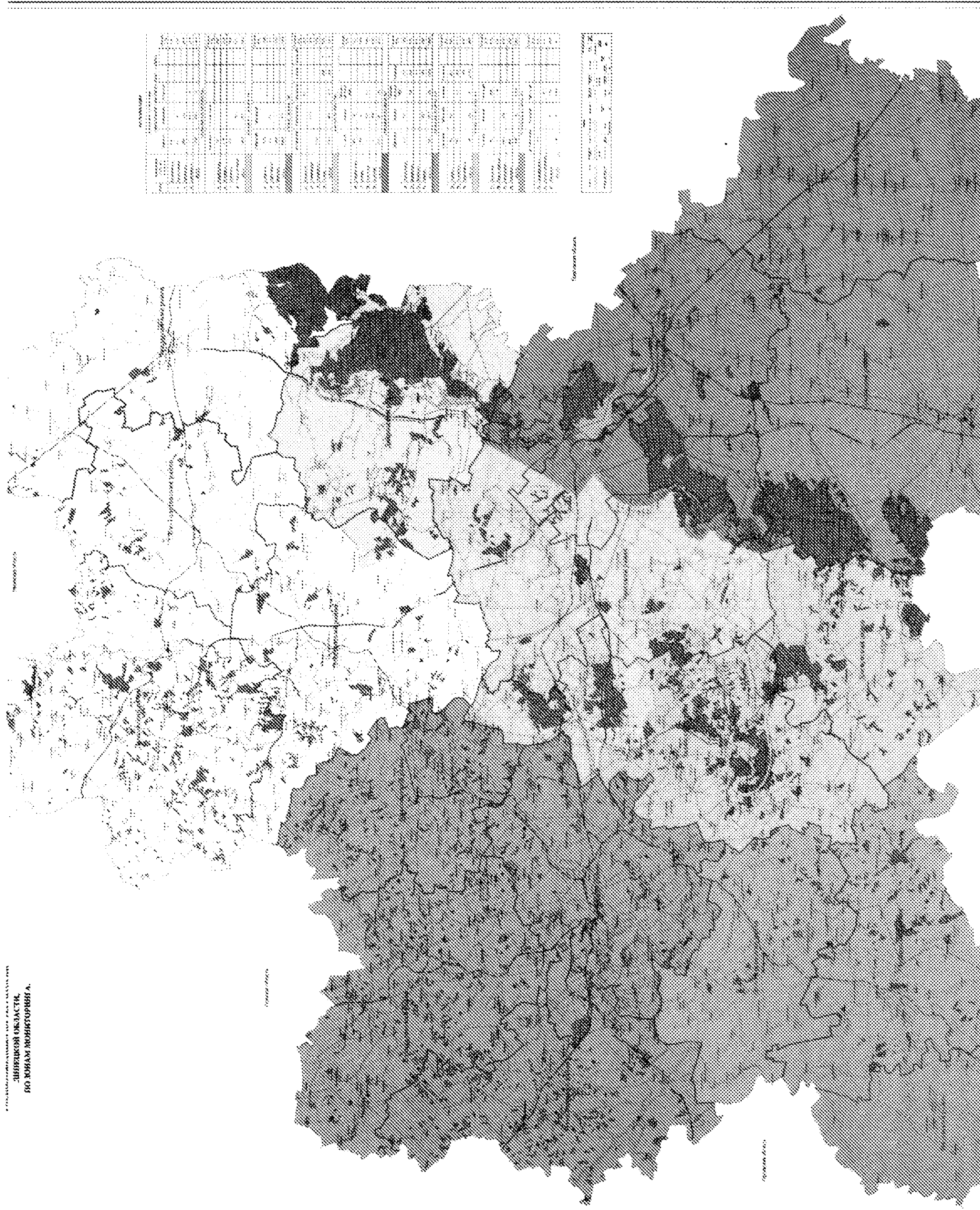


Условные обозначения	
	- силы и средства ПХС 3 ТИПА, направляемые на тушение лесных пожаров при 3-5 КПО по всей территории области
	- силы и средства, привлекаемые при 1-5 классе ПО (ПХС-2)
	- силы и средства, привлекаемые при 1- 5 классе ПО (ПХС-1)

Схема 7.4. Схема функционирования региональной диспетчерской службы на территории Липецкой области



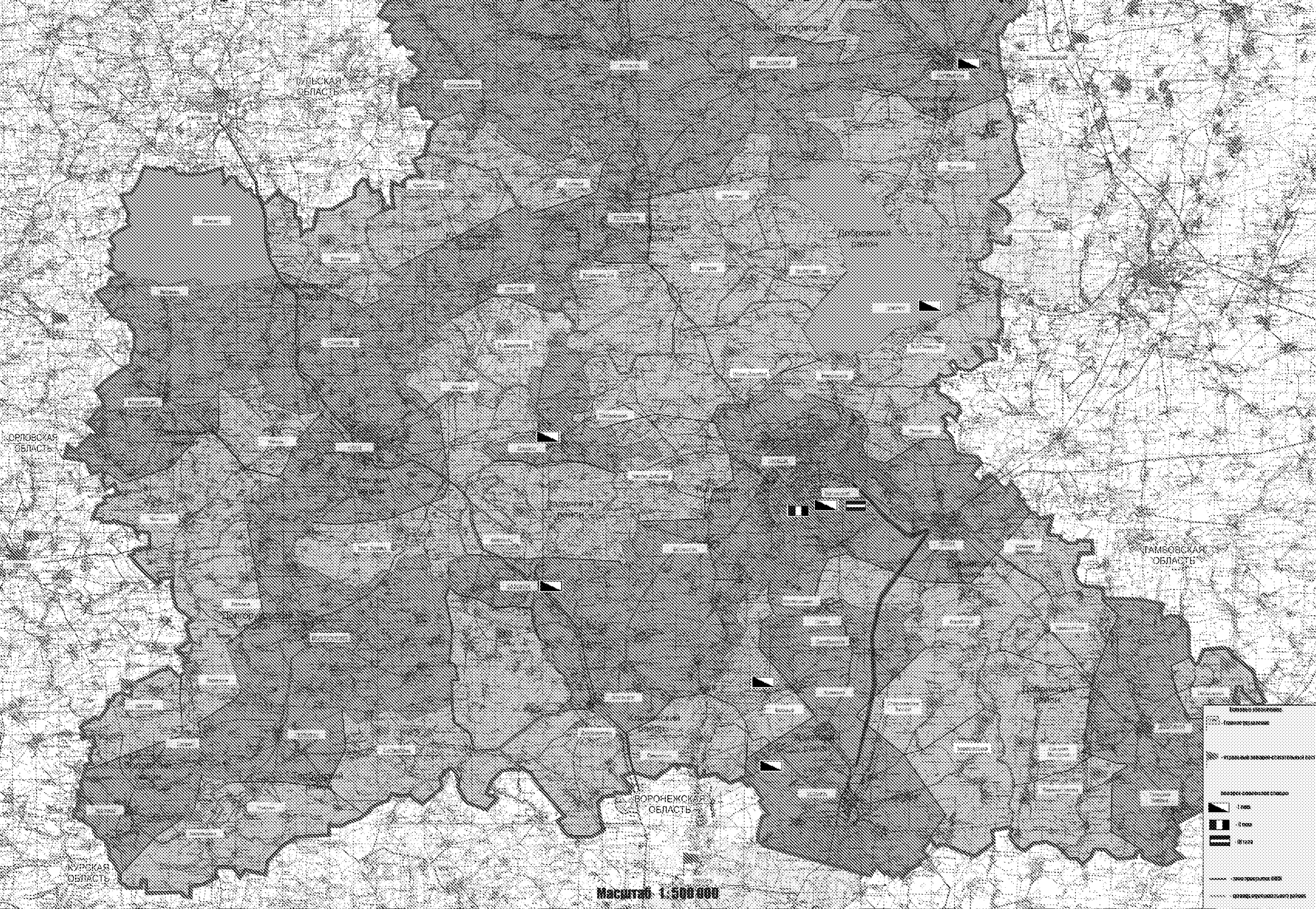
№ п/п	№ участка	Площадь участка, кв. м	Вид участка	Вид застройки	№ документа	Дата документа	Исполнитель	Подпись	Дата
1	1/01	1000	земельный	земельный	1/01/01	01.01.01	И.И. Иванов	И.И. Иванов	01.01.01
2	1/02	2000	земельный	земельный	1/02/01	02.01.01	И.И. Иванов	И.И. Иванов	02.01.01
3	1/03	3000	земельный	земельный	1/03/01	03.01.01	И.И. Иванов	И.И. Иванов	03.01.01
4	1/04	4000	земельный	земельный	1/04/01	04.01.01	И.И. Иванов	И.И. Иванов	04.01.01
5	1/05	5000	земельный	земельный	1/05/01	05.01.01	И.И. Иванов	И.И. Иванов	05.01.01
6	1/06	6000	земельный	земельный	1/06/01	06.01.01	И.И. Иванов	И.И. Иванов	06.01.01
7	1/07	7000	земельный	земельный	1/07/01	07.01.01	И.И. Иванов	И.И. Иванов	07.01.01
8	1/08	8000	земельный	земельный	1/08/01	08.01.01	И.И. Иванов	И.И. Иванов	08.01.01
9	1/09	9000	земельный	земельный	1/09/01	09.01.01	И.И. Иванов	И.И. Иванов	09.01.01
10	1/10	10000	земельный	земельный	1/10/01	10.01.01	И.И. Иванов	И.И. Иванов	10.01.01



РЕСПУБЛИКАНИЙ ЦЕНТР ЗАСТРОЙКИ И ПРОЕКТИРОВАНИЯ
 ШИБЕКНИ ОҚЛАСТИ
 БО ҚОНАМ МОЎИТОУШИГА

В.2. КАРТА-СХЕМА

расположения мест дислокации лесопожарных подразделений
и аварийно-спасательных формирований на территории Липецкой области



Масштаб 1:500 000

**Карта-схема
межрегионального взаимодействия при тушении лесных пожаров в течение пожароопасного
сезона 2015 года**

