

Администрация  
муниципального образования Волосовский муниципальный район  
Ленинградской области

ПОСТАНОВЛЕНИЕ

от 30.11.2017 № 1560

Об утверждении административного регламента предоставления муниципальной услуги «Прием заявлений от молодых семей о включении их в состав участников мероприятий подпрограммы «Обеспечение Жильем молодых семей» федеральной целевой программы «Жилище» на 2015-2020 годы»

В соответствии с Федеральным законом от 27.07.2010 № 210-ФЗ «Об организации предоставления государственных и муниципальных услуг», в целях совершенствования предоставления муниципальных услуг в электронном виде **ПОСТАНОВЛЯЮ:**

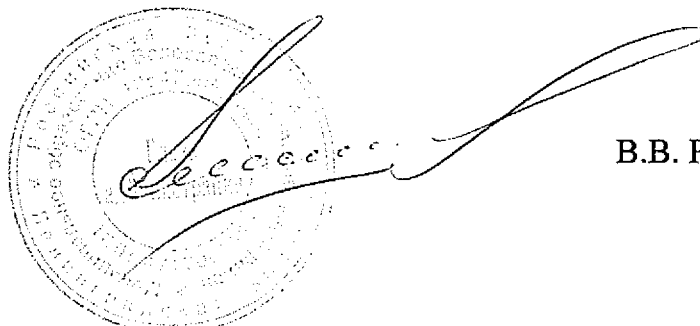
1. Утвердить Административный регламент предоставления Комитетом по городскому хозяйству администрации муниципального образования Волосовский муниципальный район Ленинградской области муниципальной услуги «Прием заявлений от молодых семей о включении их в состав участников мероприятий подпрограммы «Обеспечение Жильем молодых семей» федеральной целевой программы «Жилище» на 2015-2020 годы» согласно Приложению.

2. Опубликовать настоящее постановление в общественно-политической газете «Сельская новь» и разместить на официальном сайте администрации в сети Интернет.

3. Настоящее постановление вступает в силу после официального опубликования.

4. Контроль за исполнением настоящего постановления возложить на председателя Комитета по городскому хозяйству.

Глава администрации



В.В. Рыжков

Разослано: в дело, газета «Сельская Новь», сайт

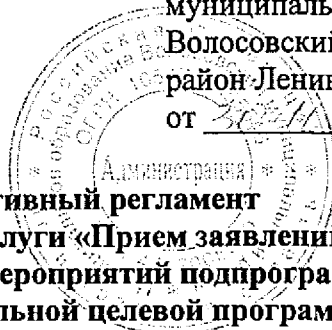
Бубнова Е.В.  
8(81373)24-139



УТВЕРЖДЕН

постановлением администрации  
муниципального образования  
Волосовский муниципальный  
район Ленинградской области

от 30.11.2017 № 1568



**Административный регламент  
по предоставлению муниципальной услуги «Прием заявлений от молодых семей о  
включении их в состав участников мероприятий подпрограммы «Обеспечение  
Жильем молодых семей» федеральной целевой программы «Жилище»  
на 2015-2020 годы»**

**1. Общие положения**

1.1. Наименование муниципальной услуги: «Прием заявлений от граждан (семей) о включении их в состав участников мероприятий подпрограммы «Жильё для молодёжи» (далее – муниципальная услуга).

1.2. Наименование органа местного самоуправления (далее - ОМСУ), предоставляющего муниципальную услугу, и его структурного подразделения, ответственного за предоставление муниципальной услуги.

1.2.1. Муниципальную услугу предоставляет Комитет по городскому хозяйству администрации МО Волосовский муниципальный район Ленинградской области (далее - Комитет).

1.2.2. Структурным подразделением, ответственными за предоставление муниципальной услуги, является отдел жилищно-коммунального хозяйства и управления муниципальным имуществом комитета по городскому хозяйству (далее – Отдел).

Муниципальная услуга может быть предоставлена при обращении в многофункциональный центр предоставления государственных и муниципальных услуг (далее - МФЦ). Заявители представляют документы в МФЦ путем личной подачи документов.

Муниципальная услуга может быть предоставлена в электронном виде через функционал электронной приёмной на портале государственных и муниципальных услуг Ленинградской области (далее - ПГУ ЛО).

1.3. Информация о месте нахождения и графике работы Комитета, Отдела указана в приложении № 1.

1.4. В предоставлении услуги не участвуют иные органы исполнительной власти, органы местного самоуправления, организации и их структурные подразделения.

1.5. Информация о местах нахождения, графике работы, справочных телефонах и адресах электронной почты МФЦ приведена в приложении № 2 к настоящему Административному регламенту.

Актуальная информация о справочных телефонах и режимах работы филиалов МФЦ содержится на сайте МФЦ Ленинградской области: [www.mfc47.ru](http://www.mfc47.ru).

1.6. Адрес ПГУ ЛО: [www.gu.lenobl.ru](http://www.gu.lenobl.ru).

Адрес ЕПГУ: <http://www.gosuslugi.ru>.

ПГУ ЛО и ЕПГУ в сети Интернет содержит информацию о предоставлении муниципальной услуги, а также об органах местного самоуправления, предоставляющих муниципальную услугу.

Адрес официального сайта администрации муниципального образования Волосовский муниципальный район Ленинградской области: <http://волосовскийрайон.рф/>

1.7. Информирование о правилах предоставления муниципальной услуги

производится путем опубликования нормативных документов и настоящего Административного регламента в официальных средствах массовой информации, а также путем личного консультирования.

Информация по вопросам предоставления муниципальной услуги, в том числе о ходе ее предоставления может быть получена:

а) устно - по адресу, указанному в пункте 1.3 настоящего Административного регламента в приемные дни вторник, четверг по предварительной записи (запись осуществляется по справочному телефону, указанному в пункте 1.3. настоящего Административного регламента);

Приём заявителей в Отделе осуществляется:

- начальником Отдела;
- специалистами Отдела.

Время консультирования при личном обращении не должно превышать 15 минут.

б) письменно - путем направления почтового отправления по адресу, указанному в пункте 1.3 настоящего Административного регламента;

в) по справочному телефону, указанному в 1.3 настоящего Административного регламента;

При ответах на телефонные звонки специалист, должностное лицо Отдела, подробно в вежливой форме информируют заявителя. Ответ на телефонный звонок должен начинаться с информации о наименовании Отдела. Время консультирования по телефону не должно превышать 15 минут. В случае если специалист, должностное лицо Отдела не может самостоятельно ответить на поставленные вопросы, заявителю сообщается номер телефона, по которому можно получить необходимую информацию.

г) по электронной почте путем направления запроса по адресу электронной почты, указанному в 1.3 настоящего Административного регламента (ответ на запрос, направленный по электронной почте, направляется в виде электронного документа на адрес электронной почты отправителя запроса);

д) на ПГУ: [www.gu.lenobl.ru](http://www.gu.lenobl.ru);

е) на ЕПГУ: [www.gosuslugi.ru](http://www.gosuslugi.ru).

Информирование заявителей в электронной форме осуществляется путем размещения информации на ПГУ ЛО, либо на ЕПГУ.

Информирование заявителя о ходе и результате предоставления муниципальной услуги осуществляется в электронной форме через личный кабинет заявителя, расположенного на ПГУ ЛО, при технической реализации услуги на ПГУ ЛО.

1.8. Текстовая информация, указанная в пунктах 1.3 - 1.6 настоящего Административного регламента, размещается на стендах в помещениях Комитета, в помещениях филиалов МФЦ.

Копия Административного регламента размещается на официальном сайте администрации муниципального образования Волосовский муниципальный район Ленинградской области в сети Интернет по адресу: <http://волосовскийрайон.рф/> и на портале государственных и муниципальных услуг Ленинградской области.

1.9. Заявителем муниципальной услуги является молодая семья, изъявившая желание участвовать в программных мероприятиях по улучшению жилищных условий.

Представлять интересы заявителя от имени физических лиц по вопросу о включении их в состав участников мероприятий по улучшению жилищных условий в рамках реализации жилищных программ могут лица, имеющие право в соответствии с законодательством РФ представлять интересы заявителя.

Участником подпрограммы «Обеспечение жильем молодых семей» федеральной целевой программы «Жилище» на 2015-2020 годы, утверждённой Постановлением Правительства Российской Федерации №1050 от 17 декабря 2010 года, может быть молодая семья, в том числе молодая семья, имеющая одного и более детей, где один из супругов не является гражданином Российской Федерации, а также неполная молодая

семья, состоящая из одного молодого родителя, являющегося гражданином Российской Федерации, и одного и более детей, соответствующая следующим условиям:

а) возраст каждого из супругов либо одного родителя в неполной семье на день принятия органом исполнительной власти субъекта Российской Федерации решения о включении молодой семьи - участницы подпрограммы в список претендентов на получение социальной выплаты в планируемом году не превышает 35 лет;

б) молодая семья признана нуждающейся в жилом помещении;

в) наличие у семьи доходов, позволяющих получить кредит, либо иных денежных средств, достаточных для оплаты расчетной (средней) стоимости жилья в части, превышающей размер предоставляемой социальной выплаты.

## 2. Стандарт предоставления муниципальной услуги

2.1. Наименование муниципальной услуги «Прием заявлений от молодых семей о включении их в состав участников мероприятий подпрограммы «Обеспечение Жильем молодых семей» федеральной целевой программы «Жилище» на 2015-2020 годы».

2.2. Наименование органа местного самоуправления, предоставляющего муниципальную услугу, и его структурного подразделения, ответственного за предоставление муниципальной услуги.

Муниципальную услугу предоставляет Комитет.

Структурным подразделением, ответственным за предоставление муниципальной услуги является Отдел.

2.3. Результатом предоставления муниципальной услуги является выдача решения о признании (либо об отказе в признании) молодой семьи соответствующей условиям участия в программном мероприятии либо признания (отказа в признании) участником программы.

2.4. Срок предоставления муниципальной услуги составляет не более тридцати дней с даты поступления заявления в Комитет непосредственно, либо через МФЦ.

Срок выдачи документов, являющихся результатом предоставления муниципальной услуги, непосредственно заявителю определяется Комитетом в пределах срока предоставления муниципальной услуги, срок направления документов почтовым отправлением в случае неявки заявителя для личного получения документов - не более трех рабочих дней со дня истечения срока предоставления муниципальной услуги.

2.5. Правовые основания для предоставления муниципальной услуги:

- Конституция Российской Федерации от 12.12.1993 («Российская газета», №237, 25.12.1993);

- Жилищный кодекс Российской Федерации от 29.12.2004 № 188-ФЗ;

- Федеральный закон от 06.10.2003 № 131-ФЗ «Об общих принципах организации местного самоуправления в Российской Федерации»;

- Федеральный закон от 02.05.2006 № 59-ФЗ «О порядке рассмотрения обращений граждан Российской Федерации»;

- Федеральный закон от 27.07.2010 № 210-ФЗ «Об организации предоставления государственных и муниципальных услуг» (Собрание законодательства Российской Федерации, 2 августа 2010 года, № 31, ст. 4179);

- Федеральный закон от 06.04.2011 № 63-ФЗ «Об электронной подписи» (Собрание законодательства Российской Федерации, 2011, № 15, ст. 2036; № 27, ст. 3880);

- Федеральный закон от 27.07.2006 № 152-ФЗ «О персональных данных»;

- Распоряжение Правительства Российской Федерации от 17.12.2009 № 1993-р «Об утверждении сводного перечня первоочередных государственных и муниципальных услуг, предоставляемых в электронном виде» («Российская газета», № 247, 23.12.2009, «Собрание законодательства РФ», 28.12.2009, № 52 (2 ч.), ст. 6626);

- Постановление Правительства Ленинградской области от 30.09.2011 № 310 «Об утверждении плана-графика перехода на предоставление государственных и муниципальных услуг в электронной форме органами исполнительной власти Ленинградской области и органами местного самоуправления Ленинградской области, а также учреждениями Ленинградской области и муниципальными учреждениями» («Вестник Правительства Ленинградской области», № 94, 11.11.2011);

- Приказ Министерства связи и массовых коммуникаций Российской Федерации от 13.04.2012 № 107 «Об утверждении Положения о федеральной государственной информационной системе «Единая система идентификации и аутентификации в инфраструктуре, обеспечивающей информационно-технологическое взаимодействие информационных систем, используемых для предоставления государственных и муниципальных услуг в электронной форме» («Российская газета», № 112, 18.05.2012);

- Постановление Правительства Ленинградской области от 26.06.2014 года №263 «Об утверждении Порядка предоставления и расходования субсидий из областного бюджета Ленинградской области бюджетам муниципальных образований Ленинградской области в целях реализации подпрограммы «Жилье для молодежи» государственной программы Ленинградской области «Обеспечение качественным жильем граждан на территории Ленинградской области»;

- Приказ комитета по строительству Ленинградской области от 18.02.2016 года №6 «Об утверждении положения о порядке предоставления молодым семьям, нуждающимся в улучшении жилищных условий, социальных выплат на приобретение (строительство) жилья и их использования»;

- Постановление Правительства Российской Федерации от 17.12.2010 №1050 «О федеральной целевой программе «Жилище» на 2011-2015 годы».

- иные правовые акты.

**2.6. Условия участия и перечень документов, необходимых в соответствии с законодательными или иными нормативными правовыми актами для предоставления муниципальной услуги, подлежащих представлению заявителем в рамках реализуемых в Ленинградской области подпрограммы «Обеспечение жильем молодых семей» федеральной целевой программы «Жилище» на 2015-2020 годы.**

2.6.1. Молодые семьи представляют документы до 1 июля года, предшествующего планируемому году реализации мероприятия подпрограммы.

2.6.2.1. Перечень документов:

1) заявление по форме, приведенной в приложении N 3, в 2 экземплярах (один экземпляр возвращается заявителю с указанием даты принятия заявления и приложенных к нему документов);

2) копия документов, удостоверяющих личность каждого члена семьи (с предъявлением оригиналов документов);

3) копия свидетельства о браке (на неполную семью не распространяется) (с предъявлением оригинала документа);

4) заявление по форме, приведенной в приложении N 3.1, в 2 экземплярах (один экземпляр возвращается заявителю с указанием даты принятия заявления и приложенных к нему документов) для произведения оценки доходов и иных денежных средств и документы, подтверждающие признание молодой семьи как семьи, имеющей доходы, позволяющие получить кредит, либо иные денежные средства для оплаты расчетной (средней) стоимости жилья в части, превышающей размер предоставляемой социальной выплаты;

Документами, подтверждающими наличие у молодой семьи достаточных доходов, являются один или несколько из нижеперечисленных документов:

а) копия договора банковского счета (банковского вклада) с приложением справки соответствующего банка о состоянии счета (размере вклада);

б) копия свидетельства (свидетельств) о государственной регистрации права собственности на жилое помещение на члена(ов) молодой семьи и заявление в произвольной форме от члена(ов) молодой семьи о намерении отчуждения данного жилого помещения при получении субсидии на приобретение жилья в целях улучшения жилищных условий. Жилое помещение не должно быть ветхим и аварийным.

в) документы, подтверждающие наличие имеющегося в собственности молодой семьи недвижимого имущества (свидетельство о государственной регистрации права на гараж, дачу, садовый домик в садоводческом товариществе) и их оценочную стоимость и заявление в произвольной форме от члена(ов) молодой семьи о намерении отчуждения данного недвижимого имущества при получении субсидии на приобретение жилья в целях улучшения жилищных условий;

г) копия государственного сертификата на материнский (семейный) капитал и справка из территориального органа Пенсионного фонда России о состоянии финансовой части лицевого счета, лица, имеющего право на дополнительные меры государственной поддержки (размер материнского (семейного) капитала с учетом индексации);

д) справка из кредитной организации или иного юридического лица о возможности предоставления ипотечного жилищного кредита (займа) молодой семье на сумму, превышающую размер предоставляемой социальной выплаты, необходимую для полного расчета за жилье;

е) заключение о рыночной стоимости транспортных средств, находящихся в собственности членов (члена) молодой семьи, произведенное оценочной организацией в порядке, установленном законодательством Российской Федерации, а также копии технических паспортов указанных транспортных средств;

5) документ, подтверждающий, что молодая семья была, поставлена на учет в качестве нуждающихся в улучшении жилищных условий до 1 марта 2005 г., и (или) подтверждающий, что молодая семья, признана органами местного самоуправления по месту ее постоянного жительства нуждающейся в жилых помещениях после 1 марта 2005 г. по тем же основаниям, которые установлены статьей 51 Жилищного кодекса Российской Федерации для признания граждан нуждающимися в жилых помещениях, предоставляемых по договорам социального найма, вне зависимости от того, поставлены ли она на учет в качестве нуждающихся в жилых помещениях.

2.6.2.2. Для участия в подпрограмме в целях использования социальной выплаты для погашения основной суммы долга и уплаты процентов по жилищным кредитам, в том числе ипотечным, или жилищным займам на приобретение жилого помещения или строительство индивидуального жилого дома, полученным до 1 января 2011 г., за исключением иных процентов, штрафов, комиссий и пеней за просрочку исполнения обязательств по этим кредитам или займам, молодая семья подает в орган местного самоуправления по месту жительства следующие документы:

1) заявление по форме, приведенной в приложении № 3, в 2 экземплярах (один экземпляр возвращается заявителю с указанием даты принятия заявления и приложенных к нему документов);

2) копии документов, удостоверяющих личность каждого члена семьи;

3) копия свидетельства о браке (на неполную семью не распространяется);

4) копия кредитного договора (договор займа), заключенного в период с 1 января 2006 г. по 31 декабря 2010 г. включительно;

5) документ, подтверждающий, что молодая семья была, поставлена на учет в качестве нуждающихся в улучшении жилищных условий до 1 марта 2005 г., и (или) подтверждающий, что молодая семья, признана органами местного самоуправления по месту ее постоянного жительства нуждающейся в жилых помещениях после 1 марта 2005 г. по тем же основаниям, которые установлены статьей 51 Жилищного кодекса Российской Федерации для признания граждан нуждающимися в жилых помещениях, предоставляемых по договорам социального найма, вне зависимости от того, поставлены

ли она на учет в качестве нуждающихся в жилых помещениях, на момент заключения кредитного договора (договора займа), заключенного в период с 1 января 2006 г. по 31 декабря 2010 г. включительно;

б) справка кредитора (заимодавца) о сумме остатка основного долга и сумме задолженности по выплате процентов за пользование ипотечным жилищным кредитом (займом).

Документы должны быть действующими на дату их представления. Копии документов должны быть заверены нотариально или лицом, осуществляющим прием документов.

2.7. Исчерпывающий перечень документов, необходимых в соответствии с законодательными или иными нормативными правовыми актами для предоставления муниципальной услуги, находящихся в распоряжении государственных органов, органов местного самоуправления и подведомственных им организаций (за исключением организаций, оказывающих услуги, необходимые и обязательные для предоставления муниципальной услуги) и подлежащих представлению в рамках межведомственного информационного взаимодействия.

Отдел в рамках межведомственного информационного взаимодействия для предоставления муниципальной услуги запрашивает следующие документы:

1) справка формы 7 (характеристика жилого помещения), если указанные сведения находятся в распоряжении организаций, подведомственных органам местного самоуправления;

2) справка формы 9 и копии финансового лицевого счета, если указанные сведения находятся в распоряжении организаций, не подведомственных органам местного самоуправления;

3) выписки из Единого государственного реестра прав на недвижимое имущество и сделок с ним по Российской Федерации на заявителя и членов его семьи (в случае, если права зарегистрированы в Едином государственном реестре прав на недвижимое имущество и сделок с ним);

4) копии правоустанавливающих документов на земельный участок (договор аренды, договор купли-продажи) и разрешения на строительство индивидуального жилого дома (в случае строительства или достраивания индивидуального жилого дома);

5) документ, подтверждающий признание всех членов молодой семьи, нуждающимися в улучшении жилищных условий;

2.8. Заявитель вправе представить документы, указанные в пункте 2.7, по собственной инициативе.

2.9. Исчерпывающий перечень оснований для приостановления предоставления муниципальной услуги с указанием допустимых сроков приостановления в случае, если возможность приостановления предоставления муниципальной услуги предусмотрена действующим законодательством.

Основания для приостановления предоставления муниципальной услуги не предусмотрены.

2.10. Исчерпывающий перечень оснований для отказа в приеме документов, необходимых для предоставления муниципальной услуги.

В приеме документов, необходимых для предоставления муниципальной услуги, может быть отказано в следующих случаях:

1) в заявлении не указаны фамилия, имя, отчество (при наличии) гражданина, обратившегося за предоставлением услуги;

2) текст в заявлении не поддается прочтению;

3) заявление подписано не уполномоченным лицом.

2.11. Исчерпывающий перечень оснований для отказа в предоставлении муниципальной услуги.

1) непредоставление документов, указанных в пункте 2.6. настоящего Административного регламента, за исключением документов, запрашиваемых по Межведду.

2.12. Муниципальная услуга предоставляется Комитетом бесплатно.

2.13. Максимальный срок ожидания в очереди при подаче запроса о предоставлении муниципальной услуги и при получении результата предоставления муниципальной услуги не должен превышать 15 минут.

2.14. Срок регистрации запроса заявителя о предоставлении муниципальной услуги.

2.14.1 Запрос заявителя о предоставлении муниципальной услуги регистрируется в Комитете в срок не позднее 1 рабочего дня, следующего за днем поступления в Комитет.

2.14.2 Регистрация запроса заявителя о предоставлении муниципальной услуги, переданного на бумажном носителе из МФЦ в Комитет, осуществляется в срок не позднее 1 рабочего дня, следующего за днем поступления в Комитет.

2.14.3 Регистрация запроса заявителя о предоставлении муниципальной услуги, направленного в форме электронного документа Портала государственных и муниципальных услуг (функций) Ленинградской области, при наличии технической возможности, осуществляется в течение 1 рабочего дня с даты получения такого запроса.

2.15. Требования к помещениям, в которых предоставляется муниципальная услуга, к залу ожидания, местам для заполнения запросов о предоставлении муниципальной услуги, информационным стендам с образцами их заполнения и перечнем документов, необходимых для предоставления муниципальной услуги

2.15.1. Предоставление муниципальной услуги осуществляется в специально выделенных для этих целей помещениях Комитета или в МФЦ.

2.15.2. Наличие на территории, прилегающей к зданию, не менее 10 процентов мест (но не менее одного места) для парковки специальных автотранспортных средств инвалидов, которые не должны занимать иные транспортные средства. Инвалиды пользуются местами для парковки специальных транспортных средств бесплатно. На территории, прилегающей к зданию, в которых размещены МФЦ, располагается бесплатная парковка для автомобильного транспорта посетителей, в том числе предусматривающая места для специальных автотранспортных средств инвалидов.

2.15.3. Помещения размещаются преимущественно на нижних, предпочтительнее на первых этажах здания, с предоставлением доступа в помещение инвалидам.

2.15.4. Вход в здание (помещение) и выход из него оборудуются, информационными табличками (вывесками), содержащие информацию о режиме его работы.

2.15.5. Помещения оборудованы пандусами, позволяющими обеспечить беспрепятственный доступ инвалидов, санитарно-техническими комнатами (доступными для инвалидов).

2.15.6. При необходимости инвалиду предоставляется помощник из числа работников Комитета, МФЦ для преодоления барьеров, возникающих при предоставлении муниципальной услуги наравне с другими гражданами.

2.15.7. Вход в помещение и места ожидания оборудованы кнопками, а также содержат информацию о контактных номерах телефонов для вызова работника, ответственного за сопровождение инвалида.

2.15.8. Наличие визуальной, текстовой и мультимедийной информации о порядке предоставления муниципальных услуг, знаков, выполненных рельефно-точечным шрифтом Брайля.

2.15.9. Оборудование мест повышенного удобства с дополнительным местом для собаки – поводыря и устройств для передвижения инвалида (костылей, ходунков).

2.15.10. Характеристики помещений приема и выдачи документов в части объемно-планировочных и конструктивных решений, освещения, пожарной безопасности,



инженерного оборудования должны соответствовать требованиям нормативных документов, действующих на территории Российской Федерации.

2.15.11. Помещения приема и выдачи документов должны предусматривать места для ожидания, информирования и приема заявителей.

2.15.12. Места ожидания и места для информирования оборудуются стульями, кресельными секциями, скамьями и столами (стойками) для оформления документов с размещением на них бланков документов, необходимых для получения муниципальной услуги, канцелярскими принадлежностями, а также информационные стенды, содержащие актуальную и исчерпывающую информацию, необходимую для получения муниципальной услуги, и информацию о часах приема заявлений.

2.15.13. Места для проведения личного приема заявителей оборудуются столами, стульями, обеспечиваются канцелярскими принадлежностями для написания письменных обращений.

2.16. Показатели доступности и качества муниципальной услуги.

2.16.1. Показатели доступности муниципальной услуги (общие, применимые в отношении всех заявителей):

1) равные права и возможности при получении муниципальной услуги для заявителей;

2) транспортная доступность к месту предоставления муниципальной услуги;

3) режим работы Комитета, обеспечивающий возможность подачи заявителем запроса о предоставлении муниципальной услуги в течение рабочего времени;

4) возможность получения полной и достоверной информации о муниципальной услуге в Комитете, МФЦ, по телефону, на официальном сайте органа, предоставляющего услугу, посредством ПГУ ЛО;

5) обеспечение для заявителя возможности подать заявление о предоставлении муниципальной услуги посредством МФЦ, в форме электронного документа на ПГУ ЛО, а также получить результат;

6) обеспечение для заявителя возможности получения информации о ходе и результате предоставления муниципальной услуги с использованием ПГУ ЛО.

2.16.2. Показатели доступности муниципальной услуги (специальные, применимые в отношении инвалидов):

1) наличие на территории, прилегающей к зданию, в котором осуществляется предоставление муниципальной услуги, мест для парковки специальных автотранспортных средств инвалидов;

2) обеспечение беспрепятственного доступа инвалидов к помещениям, в которых предоставляется муниципальная услуга;

3) получение для инвалидов в доступной форме информации по вопросам предоставления муниципальной услуги, в том числе об оформлении необходимых для получения муниципальной услуги документов, о совершении им других необходимых для получения муниципальной услуги действий, сведений о ходе предоставления муниципальной услуги;

4) наличие возможности получения инвалидами помощи (при необходимости) от работников организации для преодоления барьеров, мешающих получению услуг наравне с другими лицами.

2.16.3. Показатели качества муниципальной услуги:

1) соблюдение срока предоставления муниципальной услуги;

2) соблюдение требований стандарта предоставления муниципальной услуги;

3) удовлетворенность заявителя профессионализмом должностных лиц Комитета, МФЦ при предоставлении услуги;

4) соблюдение времени ожидания в очереди при подаче запроса и получении результата;

5) осуществление не более одного взаимодействия заявителя с должностными лицами Администрации при получении муниципальной услуги;

б) отсутствие жалоб на действия или бездействия должностных лиц Комитета, поданных в установленном порядке.

2.17. Иные требования, в том числе учитывающие особенности предоставления муниципальной услуги в МФЦ и особенности предоставления муниципальной услуги в электронной форме.

2.17.1. Предоставление муниципальной услуги посредством МФЦ осуществляется в подразделениях государственного бюджетного учреждения Ленинградской области «Многофункциональный центр предоставления государственных и муниципальных услуг» (далее – ГБУ ЛО «МФЦ») при наличии вступившего в силу соглашения о взаимодействии между ГБУ ЛО «МФЦ» и Комитетом. Предоставление муниципальной услуги в иных МФЦ осуществляется при наличии вступившего в силу соглашения о взаимодействии между ГБУ ЛО «МФЦ» и иным МФЦ.

2.17.1.1. В случае подачи документов в Комитет посредством МФЦ специалист МФЦ, осуществляющий прием документов, представленных для получения Муниципальной услуги, выполняет следующие действия:

а) определяет предмет обращения;

б) проводит проверку полномочий лица, подающего документы;

в) проводит проверку правильности заполнения запроса;

г) осуществляет сканирование представленных документов, формирует электронное дело, все документы которого связываются единым уникальным идентификационным кодом, позволяющим установить принадлежность документов конкретному заявителю и виду обращения за Муниципальной услугой;

д) заверяет электронное дело своей электронной подписью (далее - ЭП);

е) направляет копии документов и реестр документов в Комитет:

- в электронном виде (в составе пакетов электронных дел) в день обращения заявителя в МФЦ;

- на бумажных носителях (в случае необходимости обязательного предоставления оригиналов документов) - в течение 3 рабочих дней со дня обращения заявителя в МФЦ посредством курьерской связи, с составлением описи передаваемых документов, с указанием даты, количества листов, фамилии, должности и подписанные уполномоченным специалистом МФЦ.

По окончании приема документов специалист МФЦ выдает заявителю расписку в приеме документов.

2.17.1.2. При указании заявителем места получения ответа (результата предоставления Муниципальной услуги) посредством МФЦ должностное лицо Комитета, ответственное за выполнение административной процедуры, направляет необходимые документы (справки, письма, решения и другие документы) в МФЦ для их последующей передачи заявителю:

- в электронном виде в течение 1 рабочего (рабочих) дня (дней) со дня принятия решения о предоставлении (отказе в предоставлении) заявителю услуги;

- на бумажном носителе - в срок не более 3 дней со дня принятия решения о предоставлении (отказе в предоставлении) заявителю услуги.

Указанные в настоящем пункте документы направляются в МФЦ не позднее двух рабочих дней до окончания срока предоставления Муниципальной услуги.

Специалист МФЦ, ответственный за выдачу документов, полученных от Комитета по результатам рассмотрения представленных заявителем документов, в день их получения от Комитета сообщает заявителю о принятом решении по телефону (с записью даты и времени телефонного звонка), а также о возможности получения документов в МФЦ.

2.17.2. Особенности предоставления муниципальной услуги в электронном виде, в

том числе предоставления возможности подачи электронных документов на ПГУ ЛО.

Предоставление муниципальной услуги в электронном виде осуществляется при технической реализации услуги на ПГУ ЛО.

Деятельность ПГУ ЛО по организации предоставления муниципальной услуги осуществляется в соответствии с Федеральным законом от 27.07.2010 № 210-ФЗ «Об организации предоставления государственных и муниципальных услуг», Федеральным законом от 27.07.2006 № 149-ФЗ «Об информации, информационных технологиях и о защите информации», постановлением Правительства Российской Федерации от 25.06.2012 № 634 «О видах электронной подписи, использование которых допускается при обращении за получением государственных и муниципальных услуг».

2.17.2.1. Для получения муниципальной услуги через ПГУ ЛО заявителю необходимо предварительно пройти процесс регистрации в Единой системе идентификации и аутентификации (далее – ЕСИА).

2.17.2.2. Муниципальная услуга может быть получена через ПГУ ЛО следующими способами:

- с обязательной личной явкой на прием в Комитет;
- без личной явки на прием в Комитет.

2.17.2.3. Для получения муниципальной услуги без личной явки на приём в Комитет заявителю необходимо предварительно оформить усиленную квалифицированную электронную подпись (далее – ЭП) для заверения заявления и документов, поданных в электронном виде на ПГУ ЛО.

2.17.2.4. Для подачи заявления через ПГУ ЛО заявитель должен выполнить следующие действия:

- пройти идентификацию и аутентификацию в ЕСИА;
- в личном кабинете на ПГУ ЛО заполнить в электронном виде заявление на оказание услуги;
- в случае, если заявитель выбрал способ оказания услуги с личной явкой на прием в Комитет – приложить к заявлению электронные документы;
- в случае, если заявитель выбрал способ оказания услуги без личной явки на прием в Комитет:

- приложить к заявлению электронные документы, заверенные усиленной квалифицированной электронной подписью;
- приложить к заявлению электронный документ, заверенный усиленной квалифицированной электронной подписью нотариуса (в случае, если требуется представление документов, заверенных нотариально);
- заверить заявление усиленной квалифицированной электронной подписью, если иное не установлено действующим законодательством.

направить пакет электронных документов в Комитет посредством функционала ПГУ ЛО.

2.17.2.5. В результате направления пакета электронных документов посредством ПГУ ЛО в соответствии с требованиями пункта 4 или 5 автоматизированной информационной системой межведомственного электронного взаимодействия Ленинградской области (далее – АИС «Межвед ЛО») производится автоматическая регистрация поступившего пакета электронных документов и присвоение пакету уникального номера дела. Номер дела доступен заявителю в личном кабинете ПГУ ЛО.

2.17.2.6. При предоставлении муниципальной услуги через ПГУ ЛО, в случае если направленные заявителем (уполномоченным лицом) электронное заявление и электронные документы заверены усиленной квалифицированной электронной подписью, должностное лицо Комитета выполняет следующие действия:

формирует пакет документов, поступивший через ПГУ ЛО, и передает должностному лицу Комитета, наделенному в соответствии с должностным регламентом функциями по выполнению административной процедуры по приему заявлений и

проверке документов, представленных для рассмотрения;

после рассмотрения документов и принятия решения о предоставлении муниципальной услуги (отказе в предоставлении) заполняет предусмотренные в АИС «Межвед ЛО» формы о принятом решении и переводит дело в архив АИС «Межвед ЛО»;

уведомляет заявителя о принятом решении с помощью указанных в заявлении средств связи, затем направляет документ способом, указанным в заявлении: почтой, либо выдает его при личном обращении заявителя, либо направляет электронный документ, подписанный усиленной квалифицированной электронной подписью должностного лица, принявшего решение, в Личный кабинет заявителя.

2.17.2.7. При предоставлении муниципальной услуги через ПГУ ЛО, в случае если направленные заявителем (уполномоченным лицом) электронное заявление и электронные документы не заверены усиленной квалифицированной электронной подписью, должностное лицо Комитета выполняет следующие действия:

формирует пакет документов, поступивший через ПГУ ЛО, и передает должностному лицу Комитета, наделенному в соответствии с должностным регламентом функциями по выполнению административной процедуры по приему заявлений и проверке документов, представленных для рассмотрения;

формирует через АИС «Межвед ЛО» приглашение на прием, которое должно содержать следующую информацию: адрес Комитета, в которую необходимо обратиться заявителю, дату и время приема, номер очереди, идентификационный номер приглашения и перечень документов, которые необходимо представить на приеме. В АИС «Межвед ЛО» дело переводит в статус «Заявитель приглашен на прием».

В случае неявки заявителя на прием в назначенное время заявление и документы хранятся в АИС «Межвед ЛО» в течение 30 календарных дней, затем должностное лицо Комитета, наделенное, в соответствии с должностным регламентом, функциями по приему заявлений и документов через ПГУ ЛО переводит документы в архив АИС «Межвед ЛО».

Заявитель должен явиться на прием в указанное время. В случае, если заявитель явился позже, он обслуживается в порядке живой очереди. В любом из случаев должностное лицо Комитета, ведущее прием, отмечает факт явки заявителя в АИС «Межвед ЛО», дело переводит в статус «Прием заявителя окончен».

После рассмотрения документов и принятия решения о предоставлении (отказе в предоставлении) муниципальной услуги заполняет предусмотренные в АИС «Межвед ЛО» формы о принятом решении и переводит дело в архив АИС «Межвед ЛО».

Должностное лицо Комитета уведомляет заявителя о принятом решении с помощью указанных в заявлении средств связи, затем направляет документ способом, указанным в заявлении: в письменном виде почтой, либо выдает его при личном обращении заявителя, либо направляет электронный документ, подписанный усиленной квалифицированной электронной подписью должностного лица, принявшего решение, в личный кабинет ПГУ.

2.17.2.8. В случае поступления всех документов, указанных в пункте 2.6. настоящего административного регламента, и отвечающих требованиям, в форме электронных документов (электронных образов документов), удостоверенных усиленной квалифицированной электронной подписью, днем обращения за предоставлением муниципальной услуги считается дата регистрации приема документов на ПГУ ЛО.

В случае, если направленные заявителем (уполномоченным лицом) электронное заявление и документы не заверены усиленной квалифицированной электронной подписью, днем обращения за предоставлением муниципальной услуги считается дата личной явки заявителя в Комитет с предоставлением документов, указанных в пункте 2.6. настоящего административного регламента, и отсутствия оснований, указанных в пункте 2.10. настоящего Административного регламента.

2.17.2.9. Комитет при поступлении документов от заявителя посредством ПГУ по

требованию заявителя направляет результат предоставления услуги в форме электронного документа, подписанного усиленной квалифицированной электронной подписью должностного лица, принявшего решение (в этом случае заявитель при подаче запроса на предоставление услуги отмечает в соответствующем поле такую необходимость).

### **3. Перечень услуг, которые являются необходимыми и обязательными для предоставления муниципальной услуги**

3.1. Получение услуг, которые, являются необходимыми и обязательными для предоставления муниципальной услуги, не требуется.

### **4. Состав, последовательность и сроки выполнения административных процедур, требования к порядку их выполнения, в том числе особенности выполнения административных процедур в электронной форме**

4.1. Предоставление муниципальной услуги включает в себя следующие административные процедуры:

- прием, регистрация заявления и прилагаемых к нему документов;
- рассмотрение заявления и прилагаемых к нему документов и, в случае необходимости, направление запросов о предоставлении сведений и информации о заявителях и объектах недвижимого имущества в порядке межведомственного информационного взаимодействия;
- подготовка решения о признании либо об отказе в признании молодой семьи соответствующим условиям участия в программном мероприятии.;
- выдача или направление заявителю решения о признании либо об отказе в признании молодой семьи соответствующей условиям участия в программном мероприятии.

Последовательность административных действий (процедур) по предоставлению муниципальной услуги отражена в блок – схеме, представленной в приложении № 5 к настоящему Административному регламенту.

Органу местного самоуправления, предоставляющему муниципальную услугу и его должностным лицам запрещено требовать от заявителя при осуществлении административных процедур:

представления документов, информации или осуществления действий, представление или осуществление которых не предусмотрено нормативными правовыми актами, регулирующими отношения, возникающие в связи с предоставлением муниципальной услуги;

представления документов и информации, которые находятся в распоряжении государственных органов, органов местного самоуправления и подведомственных им организаций в соответствии с нормативными правовыми актами (за исключением документов, подтверждающих оплату государственной пошлины, документов, включенных в перечень, определенный частью 6 статьи 7 Федерального закона № 210-ФЗ, а также документов, выдаваемых в результате оказания услуг, являющихся необходимыми и обязательными для предоставления муниципальной услуги);

осуществления действий, в том числе согласований, необходимых для получения муниципальной услуги и связанных с обращением в иные государственные органы, органы местного самоуправления, организации (за исключением получения услуг, являющихся необходимыми и обязательными для предоставления муниципальной услуги, включенных в перечень, предусмотренные частью 1 статьи 9 Федерального закона № 210-ФЗ, а также документов и информации, предоставляемых в результате оказания таких услуг).

4.2. Прием, регистрация заявления и прилагаемых к нему документов

Основанием для начала осуществления административной процедуры является

поступление заявления о предоставлении муниципальной услуги и документов, указанных в пункте 2.6. настоящих методических рекомендаций.

Прием заявления и приложенных к нему документов на предоставление муниципальной услуги осуществляется специалистами структурного подразделения Комитета, в должностные обязанности которых входит оказание муниципальных услуг по вопросам участия в жилищных программах, или специалистами МФЦ.

Специалист осуществляет прием документов в следующей последовательности:

- принимает у заявителя документы, необходимые для предоставления муниципальной услуги, в соответствии с пунктом 2.6. настоящих методических рекомендаций;

- проверяет наличие всех необходимых документов указанных в пункте 2.6. настоящих методических рекомендаций;

- при установлении фактов отсутствия необходимых документов либо несоответствия представленных документов требованиям, указанным в настоящем Административном регламенте, уведомляет заявителя о наличии препятствий для предоставления ему муниципальной услуги, объясняет заявителю содержание выявленных недостатков в представленных документах.

В случае несогласия заявителя с указанным предложением специалист обязан принять заявление.

Заявление и приложенные к нему документы, поступившие в орган местного самоуправления почтой, регистрируются в соответствии с установленным внутренним порядком регистрации входящей корреспонденции Комитета.

Специалист отдела (структурного подразделения) Комитета, в должностные обязанности которых входит оказание муниципальных услуг по вопросам участия в жилищных программах, осуществляющий прием документов и заявления от гражданина (семьи) выдает расписку в получении указанных документов.

Заявление и приложенные к нему документы, поступившие в орган местного самоуправления почтой, регистрируются в соответствии с установленным внутренним порядком регистрации входящей корреспонденции Комитета.

Максимальный срок выполнения административной процедуры – не более 3 (трех) календарных дней.

Результатом административной процедуры является регистрация и визирование заявления и документов, необходимых для предоставления муниципальной услуги.

Способ фиксации результата выполнения административной процедуры – отметка о визировании заявления и документов в журнале регистрации заявлений.

4.3. Рассмотрение заявления и документов, указанных в пункте 2.6. настоящих методических рекомендаций, о предоставлении муниципальной услуги

Основанием для начала административной процедуры является визирование заявления и документов, необходимых для предоставления муниципальной услуги.

Рассмотрение заявления и приложенных документов и проверка на соответствие содержания заявления о предоставлении услуги требованиям, установленным пунктом 2.6., 2.7., 2.9. настоящих методических рекомендаций осуществляется Специалистом, в должностные обязанности которого входят вопросы по работе с жилищными программами.

В случае, если заявителем самостоятельно не представлены документы, необходимые для предоставления муниципальной услуги, указанные в п. 2.8. настоящих методических рекомендаций, Специалистом Комитета, ответственным за межведомственное взаимодействие, не позднее 3 (трех) календарных дней, следующих за днем регистрации заявления и документов к нему, направляются соответствующие запросы в государственные органы, органы местного самоуправления и подведомственные им подразделения и организации о предоставлении необходимых сведений и документов в рамках межведомственного информационного взаимодействия.

Не позднее 5 (пяти) календарных дней, следующих за днем поступления запрашиваемых документов специалист Комитета рассматривает заявление и прилагаемые к нему документы и подготавливает проект:

- решения о признании молодой семьи соответствующей условиям участия в программных мероприятиях (участником программы);
- решения об отказе в признании молодой семьи соответствующей условиям участия в программных мероприятиях (участником программы).

Результатом административной процедуры является подготовленный проект:

- решения о признании молодой семьи соответствующей условиям участия в программных мероприятиях (участником программы);
- решения об отказе в признании молодой семьи соответствующей условиям участия в программных мероприятиях (участником программы).

Способ фиксации результата выполнения административной процедуры:

- издание решения о признании (отказе в признании) молодой семьи соответствующей условиям участия в программных мероприятиях (участником программы);
- уведомление заявителя о признании (либо об отказе в признании) молодой семьи соответствующей условиям участия в программных мероприятиях (участником программы).

Решение о признании (либо отказе в признании) молодой семьи соответствующей условиям участия в программных мероприятиях (участником программы) (далее – Решение) должно быть принято Комитетом по результатам рассмотрения заявления и документов не позднее чем через десять дней со дня представления документов, указанных в п.2.6., 2.7, 2.8. в соответствующее подразделение Комитета.

4.4. Подготовка решения о признании (отказе в признании) молодой семьи соответствующей условиям участия в программных мероприятиях (участником программы).

После рассмотрения заявления и документов, указанных в пункте 2.6. настоящих методических рекомендаций, получения информации и сведений в порядке межведомственного информационного взаимодействия, при отсутствии оснований для отказа в предоставлении услуги специалиста Комитета, ответственные за подготовку решения, готовят и согласовывают проект решения.

Срок исполнения данной административной процедуры - не более 3 календарных дней.

4.5. Выдача или направление заявителю решения о признании (отказе в признании) молодой семьи соответствующей условиям участия в программных мероприятиях (участником программы).

В течение 2 календарных дней после принятия соответствующего Решения производится информирование заявителя или представителя заявителя о времени и месте получения конечного результата предоставления муниципальной услуги.

В случае неявки заявителя или представителя заявителя для получения результата предоставления услуги в течение 2 календарных дней после информирования заявителя, Решение направляется заявителю или представителю заявителя посредством почтовой связи по адресу, указанному в заявлении.

При получении Решения заявитель предъявляет документ, удостоверяющий личность, а уполномоченный представитель физического лица дополнительно предъявляет надлежащим образом оформленную доверенность, подтверждающую его полномочия на получение документа.

Результатом административной процедуры является вручение заявителю или представителю заявителя подготовленного Решения.

Способ фиксации результата выполнения административной процедуры:

- при явке заявителя для получения Решения - вручение результата предоставления

муниципальной услуги под роспись;

- при неявке - направление почтовым отправлением с уведомлением.

Способ фиксации результата выполнения административного действия, в том числе через МФЦ и в электронной форме.

Информирование заявителя осуществляется в письменном виде путем почтовых отправлений либо по электронной почте, либо через личный кабинет ПГУ ЛО.

В случае предоставления заявителем заявления о предоставлении муниципальной услуги через МФЦ документ, подтверждающий принятие решения, направляется в МФЦ, если иной способ получения не указан заявителем.

## **5. Формы контроля за исполнением административного регламента**

5.1. Порядок осуществления текущего контроля за соблюдением и исполнением ответственными должностными лицами положений Административного регламента и иных нормативных правовых актов, устанавливающих требования к предоставлению муниципальной услуги, а также принятием решений ответственными лицами.

Контроль за предоставлением муниципальной услуги осуществляет должностное лицо Комитет. Контроль осуществляется путем проведения проверок полноты и качества предоставления муниципальной услуги, соблюдения работниками и Комиссией административных процедур и правовых актов Российской Федерации и Ленинградской области, регулирующих вопросы приема заявлений и выдачи документов о согласовании переустройства и (или) перепланировки жилого помещения.

Текущий контроль за соблюдением и исполнением положений регламента и иных нормативных правовых актов, устанавливающих требования к предоставлению муниципальной услуги, осуществляется должностными лицами, ответственными за организацию работы по предоставлению муниципальной услуги.

Текущий контроль осуществляется путем проведения ответственными должностными лицами структурных подразделений Комитета, ответственных за организацию работы по предоставлению муниципальной услуги, проверок соблюдения и исполнения положений регламента и иных нормативных правовых актов, устанавливающих требования к предоставлению муниципальной услуги.

Контроль за полнотой и качеством предоставления муниципальной услуги осуществляется в формах:

- 1) проведения проверок;
- 2) рассмотрения жалоб на действия (бездействие) должностных лиц Комитета, ответственных за предоставление муниципальной услуги.

5.2. Порядок и периодичность осуществления плановых и внеплановых проверок полноты и качества предоставления муниципальной услуги.

В целях осуществления контроля за полнотой и качеством предоставления муниципальной услуги проводятся плановые и внеплановые проверки.

Плановые проверки предоставления муниципальной услуги проводятся не чаще одного раза в три года в соответствии с планом проведения проверок, утвержденным контролирующим органом.

При проверке могут рассматриваться все вопросы, связанные с предоставлением муниципальной услуги (комплексные проверки), или отдельный вопрос, связанный с предоставлением муниципальной услуги (тематические проверки). Проверка также может проводиться по конкретной жалобе заявителя.

Внеплановые проверки предоставления муниципальной услуги проводятся по обращениям физических и юридических лиц, обращениям органов государственной власти, органов местного самоуправления, их должностных лиц, а также в целях проверки устранения нарушений, выявленных в ходе проведенной проверки, вне утвержденного плана проведения проверок. Указанные обращения подлежат регистрации в день их



поступления в системе электронного документооборота и делопроизводства контролирующего органа. По результатам рассмотрения обращений дается письменный ответ.

О проведении проверки издается правовой акт руководителя контролирующего органа о проведении проверки исполнения административных регламентов по предоставлению муниципальных услуг.

По результатам проведения проверки составляется акт, в котором должны быть указаны документально подтвержденные факты нарушений, выявленные в ходе проверки, или отсутствие таковых, а также выводы, содержащие оценку полноты и качества предоставления муниципальной услуги и предложения по устранению выявленных при проверке нарушений. При проведении внеплановой проверки в акте отражаются результаты проверки фактов, изложенных в обращении, а также выводы и предложения по устранению выявленных при проверке нарушений.

5.3. Ответственность должностных лиц за решения и действия (бездействие), принимаемые (осуществляемые) в ходе предоставления муниципальной услуги.

Специалисты, уполномоченные на выполнение административных действий, предусмотренных настоящим Административным регламентом, несут персональную ответственность за соблюдением требований действующих нормативных правовых актов, в том числе за соблюдением сроков выполнения административных действий, полноту их совершения, соблюдение принципов поведения с заявителями, сохранность документов.

Руководитель Комитета несет персональную ответственность за обеспечение предоставления муниципальной услуги.

Работники Комитета при предоставлении муниципальной услуги несут персональную ответственность:

- за неисполнение или ненадлежащее исполнение административных процедур при предоставлении муниципальной услуги;
- за действия (бездействие), влекущие нарушение прав и законных интересов физических или юридических лиц, индивидуальных предпринимателей.

Должностные лица, виновные в неисполнении или ненадлежащем исполнении требований настоящего Административного регламента, привлекаются к ответственности в порядке, установленном действующим законодательством РФ.

Контроль соблюдения специалистами МФЦ последовательности действий, определенных административными процедурами, осуществляется директором МФЦ.

Контроль соблюдения требований настоящего Административного регламента в части, касающейся участия МФЦ в предоставлении муниципальной услуги, осуществляется Комитетом экономического развития и инвестиционной деятельности Ленинградской области.

## **6. Досудебный (внесудебный) порядок обжалования решений и действий (бездействия) органа (организации), предоставляющего муниципальную услугу, а также должностных лиц, муниципальных служащих**

6.1. Заявители либо их представители имеют право на обжалование действий (бездействия) должностных лиц, предоставляющих муниципальную услугу, а также принимаемых ими решений в ходе предоставления муниципальной услуги в досудебном (внесудебном) и судебном порядке.

6.2. Предметом досудебного (внесудебного) обжалования является решение, действие (бездействие) Комитета, должностного лица, муниципальных служащих, ответственных за предоставление муниципальной услуги, в том числе:

- 1) нарушение срока регистрации запроса заявителя о муниципальной услуге;
- 2) нарушение срока предоставления муниципальной услуги;

3) требование у заявителя документов, не предусмотренных нормативными правовыми актами Российской Федерации, нормативными правовыми актами субъектов Российской Федерации, муниципальными правовыми актами для предоставления муниципальной услуги;

4) отказ в приеме документов, предоставление которых предусмотрено нормативными правовыми актами Российской Федерации, нормативными правовыми актами субъектов Российской Федерации, муниципальными правовыми актами для предоставления муниципальной услуги, у заявителя;

5) отказ в предоставлении муниципальной услуги, если основания отказа не предусмотрены федеральными законами и принятыми в соответствии с ними иными нормативными правовыми актами Российской Федерации, нормативными правовыми актами субъектов Российской Федерации, муниципальными правовыми актами;

6) затребование с заявителя при предоставлении муниципальной услуги платы, не предусмотренной нормативными правовыми актами Российской Федерации, нормативными правовыми актами субъектов Российской Федерации, муниципальными правовыми актами;

7) отказ органа, предоставляющего муниципальную услугу, должностного лица органа, предоставляющего муниципальную услугу, в исправлении допущенных опечаток и ошибок в выданных в результате предоставления муниципальной услуги документах либо нарушение установленного срока таких исправлений.

6.3. Жалоба подается в письменной форме на бумажном носителе, в электронной форме в орган, предоставляющий муниципальную услугу. Жалобы на решения, принятые руководителем органа, предоставляющего муниципальную услугу, подаются в вышестоящий орган (при его наличии) либо в случае его отсутствия рассматриваются непосредственно руководителем органа, предоставляющего муниципальную услугу.

Жалоба может быть направлена по почте, с использованием информационно-телекоммуникационной сети "Интернет", официального сайта органа, предоставляющего муниципальную услугу, единого портала государственных и муниципальных услуг либо регионального портала государственных и муниципальных услуг, а также может быть принята при личном приеме заявителя.

Жалоба может быть подана заявителем через МФЦ. При поступлении жалобы МФЦ обеспечивает ее передачу в уполномоченный орган в порядке и сроки, которые установлены соглашением о взаимодействии, но не позднее следующего рабочего дня со дня поступления жалобы.

6.4. Основанием для начала процедуры досудебного (внесудебного) обжалования является подача заявителем либо его представителем жалобы, соответствующей требованиям части 5 статьи 11.2 Федерального закона № 210-ФЗ.

При необходимости в подтверждение своих доводов заявитель либо его представитель прилагает к жалобе необходимые документы и материалы, подтверждающие обоснованность жалобы, либо их копии.

В письменной жалобе в обязательном порядке указывается:

- наименование органа, в который направляется письменная жалоба, либо фамилия, имя, отчество соответствующего должностного лица, либо должность соответствующего лица;

- фамилия, имя, отчество (последнее - при наличии) заявителя либо его представителя, полное наименование юридического лица;

- почтовый адрес, по которому должен быть направлен ответ заявителю либо его представителю;

- суть жалобы;

- подпись заявителя либо его представителя и дата.

6.5. Заявитель имеет право на получение информации и документов, необходимых для составления и обоснования жалобы в случаях, установленных статьей 11.1

Федерального закона № 210-ФЗ, при условии, что это не затрагивает права, свободы и законные интересы других лиц, и если указанные информация и документы не содержат сведения, составляющих государственную или иную охраняемую тайну.

6.6. Жалоба, поступившая в орган, предоставляющий муниципальную услугу, подлежит рассмотрению должностным лицом, наделенным полномочиями по рассмотрению жалоб, в течение пятнадцати рабочих дней со дня ее регистрации, а в случае обжалования отказа органа, предоставляющего муниципальную услугу, должностного лица органа, предоставляющего муниципальную услугу, в приеме документов у заявителя либо в исправлении допущенных опечаток и ошибок или в случае обжалования нарушения установленного срока таких исправлений - в течение пяти рабочих дней со дня ее регистрации.

6.7. Исчерпывающий перечень случаев, в которых ответ на жалобу не дается, регулируется Федеральным законом № 210-ФЗ.

6.8. По результатам рассмотрения жалобы орган, предоставляющий муниципальную услугу, принимает одно из следующих решений:

1) удовлетворяет жалобу, в том числе в форме отмены принятого решения, исправления допущенных органом, предоставляющим муниципальную услугу, опечаток и ошибок в выданных в результате предоставления муниципальной услуги документах, возврата заявителю денежных средств, взимание которых не предусмотрено нормативными правовыми актами Российской Федерации, нормативными правовыми актами субъектов Российской Федерации, муниципальными правовыми актами, а также в иных формах;

2) отказывает в удовлетворении жалобы.

Не позднее дня, следующего за днем принятия решения по результатам рассмотрения жалобы, заявителю в письменной форме и по желанию заявителя в электронной форме направляется мотивированный ответ о результатах рассмотрения жалобы.

В случае установления в ходе или по результатам рассмотрения жалобы признаков состава административного правонарушения или преступления должностное лицо, наделенное полномочиями по рассмотрению жалоб, незамедлительно направляет имеющиеся материалы в органы прокуратуры.

1. Информация о месте нахождения и графике работы Комитета.

Место нахождения: 188410, Ленинградская область, г. Волосово, пр. Вингиссара, д.57;  
Справочные телефоны Комитета: приемная: 8 (813-73) 21-394,  
Факс: 8 (813-73) 21-394;  
Адрес электронной почты Комитета: volosovo-adm@mail.ru;  
Телефон-автоинформатор – 8 (813-73) 21-394.

График работы Комитета:

Дни недели, время работы Комитета	
Дни недели	Время
Понедельник, вторник, среда, четверг	с 08.00 до 17.00, перерыв с 12.00 до 13.00
Пятница	с 08.00 до 17.00, перерыв с 12.00 до 13.00
Суббота, воскресенье	Выходные

Часы приема корреспонденции:

Дни недели, время работы канцелярии Комитета	
Дни недели	Время
Понедельник, вторник, среда, четверг	с 08.00 до 17.00, перерыв с 12.00 до 13.00
Пятница	с 08.00 до 17.00, перерыв с 12.00 до 13.00
Суббота, воскресенье	Выходные

Продолжительность рабочего дня, непосредственно предшествующего нерабочему праздничному дню, уменьшается на один час.

2. Информация о месте нахождения и графике работы Отдела.

Место нахождения: 188410, Ленинградская область, г. Волосово, пр. Вингиссара, д.57;  
Справочные телефоны Отдела: 8 (813-73) 24-139;  
Факс: 8 (813-73) 21-394;  
Адрес электронной почты Отдела: volosovo-adm@mail.ru ;  
Телефон-автоинформатор - 8 (813-73) 21-394.

График работы Отдела:

Дни недели, время работы Отдела	
Дни недели	Время
Понедельник, вторник, среда, четверг	с 08.00 до 17.00, перерыв с 12.00 до 13.00
Пятница	с 08.00 до 17.00, перерыв с 12.00 до 13.00
Суббота, воскресенье	Выходные

**Информация о местах нахождения,  
справочных телефонах и адресах электронной почты МФЦ**

Телефон единой справочной службы ГБУ ЛО «МФЦ»: 8 (800) 301-47-47 *(на территории России звонок бесплатный)*, адрес электронной почты: [info@mfc47.ru](mailto:info@mfc47.ru).

В режиме работы возможны изменения. Актуальную информацию о местах нахождения, справочных телефонах и режимах работы филиалов МФЦ можно получить на сайте МФЦ Ленинградской области [www.mfc47.ru](http://www.mfc47.ru)

№ п/п	Наименование МФЦ	Почтовый адрес	График работы	Телефон
<b>Предоставление услуг в Бокситогорском районе Ленинградской области</b>				
1	Филиал ГБУ ЛО «МФЦ» «Тихвинский» - отдел «Бокситогорск»	187650, Россия, Ленинградская область, Бокситогорский район, г. Бокситогорск, ул. Заводская, д. 8	Понедельник - пятница с 9.00 до 18.00. Суббота – с 09.00 до 14.00. Воскресенье - выходной	8 (800) 301-47-47
	Филиал ГБУ ЛО «МФЦ» «Тихвинский» - отдел «Пикалево»	187602, Россия, Ленинградская область, Бокситогорский район, г. Пикалево, ул. Заводская, д. 11	Понедельник - пятница с 9.00 до 18.00. Суббота – с 09.00 до 14.00. Воскресенье - выходной	8 (800) 301-47-47
<b>Предоставление услуг в Волосовском районе Ленинградской области</b>				
2	Филиал ГБУ ЛО «МФЦ» «Волосовский»	188410, Россия, Ленинградская обл., Волосовский район, г. Волосово, усадьба СХТ, д.1 лит. А	С 9.00 до 21.00 ежедневно, без перерыва	8 (800) 301-47-47
<b>Предоставление услуг в Волховском районе Ленинградской области</b>				
3	Филиал ГБУ ЛО «МФЦ» «Волховский»	187403, Ленинградская область, г. Волхов, Волховский проспект, д. 9	Понедельник - пятница с 9.00 до 18.00, выходные - суббота, воскресенье	8 (800) 301-47-47
<b>Предоставление услуг во Всеволожском районе Ленинградской области</b>				
4	Филиал ГБУ ЛО «МФЦ» «Всеволожский»	188643, Россия, Ленинградская область, Всеволожский район, г. Всеволожск, ул. Пожвинская, д. 4а	С 9.00 до 21.00 ежедневно, без перерыва	8 (800) 301-47-47
	Филиал ГБУ ЛО «МФЦ» «Всеволожский» - отдел «Новосаратовка»	188681, Россия, Ленинградская область, Всеволожский район, д. Новосаратовка - центр, д. 8 (52-й километр внутреннего кольца КАД, в здании МРЭО-15, рядом с АЗС Лукойл)	С 9.00 до 21.00 ежедневно, без перерыва	8 (800) 301-47-47
	Филиал ГБУ ЛО «МФЦ» «Всеволожский» - отдел «Сертолово»	188650, Россия, Ленинградская область, Всеволожский район, г. Сертолово, ул. Центральная, д. 8, корп. 3	Понедельник - суббота с 9.00 до 18.00 воскресенье - выходной	8 (800) 301-47-47
<b>Предоставление услуг в Выборгском районе Ленинградской области</b>				
5	Филиал ГБУ ЛО «МФЦ» «Выборгский»	188800, Россия, Ленинградская область, Выборгский район, г. Выборг, ул. Вокзальная, д.13	С 9.00 до 21.00 ежедневно, без перерыва	8 (800) 301-47-47

	Филиал ГБУ ЛО «МФЦ» «Выборгский» - отдел «Рошино»	188681, Россия, Ленинградская область, Выборгский район, п. Рошино, ул. Советская, д.8	С 9.00 до 21.00 ежедневно, без перерыва	8 (800) 301-47-47
	Филиал ГБУ ЛО «МФЦ» «Выборгский» - отдел «Светогорский»	188992, Ленинградская область, г. Светогорск, ул. Красноармейская д.3	С 9.00 до 21.00 ежедневно, без перерыва	8 (800) 301-47-47
	Филиал ГБУ ЛО «МФЦ» «Выборгский» - отдел «Приморск»	188910, Россия, Ленинградская область, Выборгский район, г. Приморск, Выборгское шоссе, д.14	Понедельник-пятница с 9.00 до 18.00, суббота с 9.00 до 14.00, воскресенье - выходной	8 (800) 301-47-47
<b>Предоставление услуг в Гатчинском районе Ленинградской области</b>				
6	Филиал ГБУ ЛО «МФЦ» «Гатчинский»	188300, Россия, Ленинградская область, Гатчинский район, г. Гатчина, Пушкинское шоссе, д. 15 А	С 9.00 до 21.00 ежедневно, без перерыва	8 (800) 301-47-47
	Филиал ГБУ ЛО «МФЦ» «Гатчинский» - отдел «Аэродром»	188309, Россия, Ленинградская область, Гатчинский район, г. Гатчина, ул. Слепнева, д. 13, корп. 1	Понедельник - суббота с 9.00 до 18.00 воскресенье - выходной	8 (800) 301-47-47
	Филиал ГБУ ЛО «МФЦ» «Гатчинский» - отдел «Сиверский»	188330, Россия, Ленинградская область, Гатчинский район, пгт. Сиверский, ул. 123 Дивизии, д. 8	Понедельник - суббота с 9.00 до 18.00 воскресенье - выходной	8 (800) 301-47-47
	Филиал ГБУ ЛО «МФЦ» «Гатчинский» - отдел «Коммунар»	188320, Россия, Ленинградская область, Гатчинский район, г. Коммунар, Ленинградское шоссе, д. 10	Понедельник - суббота с 9.00 до 18.00 воскресенье - выходной	8 (800) 301-47-47
<b>Предоставление услуг в Кингисеппском районе Ленинградской области</b>				
7	Филиал ГБУ ЛО «МФЦ» «Кингисеппский»	188480, Россия, Ленинградская область, Кингисеппский район, г. Кингисепп, ул. Карла Маркса, д. 43	С 9.00 до 21.00 ежедневно, без перерыва	8 (800) 301-47-47
<b>Предоставление услуг в Киришском районе Ленинградской области</b>				
8	Филиал ГБУ ЛО «МФЦ» «Киришский»	187110, Россия, Ленинградская область, Киришский район, г. Кириши, пр. Героев, д. 34А.	С 9.00 до 21.00 ежедневно, без перерыва	8 (800) 301-47-47
<b>Предоставление услуг в Кировском районе Ленинградской области</b>				
9	Филиал ГБУ ЛО «МФЦ» «Кировский»	187340, Россия, Ленинградская область, г. Кировск, Новая улица, 1	С 9.00 до 21.00 ежедневно, без перерыва	8 (800) 301-47-47
		187340, Россия, Ленинградская область, г. Кировск, ул. Набережная 29А	Понедельник-пятница с 9.00 до 18.00, суббота с 9.00 до 14.00, воскресенье - выходной	8 (800) 301-47-47
	Филиал ГБУ ЛО «МФЦ» «Кировский» - отдел «Отрадное»	187330, Ленинградская область, Кировский район, г. Отрадное, Ленинградское шоссе, д. 6Б	Понедельник-пятница с 9.00 до 18.00, суббота с 9.00 до 14.00, воскресенье - выходной	8 (800) 301-47-47
<b>Предоставление услуг в Лодейнопольском районе Ленинградской области</b>				
10	Филиал ГБУ ЛО «МФЦ» «Лодейнопольский»	187700, Россия, Ленинградская область, Лодейнопольский район, г. Лодейное Поле, ул. Карла Маркса, д. 36 лит. Б	С 9.00 до 21.00 ежедневно, без перерыва	8 (800) 301-47-47

Предоставление услуг в Ломоносовском районе Ленинградской области				
11	Филиал ГБУ ЛО «МФЦ» «Ломоносовский»	188512, г. Санкт-Петербург, г. Ломоносов, Дворцовый проспект, д. 57/11	С 9.00 до 21.00 ежедневно, без перерыва	8 (800) 301-47-47
Предоставление услуг в Лужском районе Ленинградской области				
12	Филиал ГБУ ЛО «МФЦ» «Лужский»	188230, Россия, Ленинградская область, Лужский район, г. Луга, ул. Миккели, д. 7, корп. 1	С 9.00 до 21.00 ежедневно, без перерыва	8 (800) 301-47-47
Предоставление услуг в Подпорожском районе Ленинградской области				
13	Филиал ГБУ ЛО «МФЦ» «Лодейнопольский»-отдел «Подпорожье»	187780, Ленинградская область, г. Подпорожье, ул. Октябрят д.3	Понедельник - суббота с 9.00 до 20.00. Воскресенье - выходной	8 (800) 301-47-47
Предоставление услуг в Приозерском районе Ленинградской области				
14	Филиал ГБУ ЛО «МФЦ» «Приозерск» - отдел «Сосново»	188731, Россия, Ленинградская область, Приозерский район, пос. Сосново, ул. Механизаторов, д.11	С 9.00 до 21.00 ежедневно, без перерыва	8 (800) 301-47-47
	Филиал ГБУ ЛО «МФЦ» «Приозерск»	188760, Россия, Ленинградская область, Приозерский район., г. Приозерск, ул. Калинина, д. 51 (офис 228)	С 9.00 до 21.00 ежедневно, без перерыва	8 (800) 301-47-47
Предоставление услуг в Сланцевском районе Ленинградской области				
15	Филиал ГБУ ЛО «МФЦ» «Сланцевский»	188565, Россия, Ленинградская область, г. Сланцы, ул. Кирова, д. 16А	С 9.00 до 21.00 ежедневно, без перерыва	8 (800) 301-47-47
Предоставление услуг в г. Сосновый Бор Ленинградской области				
16	Филиал ГБУ ЛО «МФЦ» «Сосновоборский»	188540, Россия, Ленинградская область, г. Сосновый Бор, ул. Мира, д. 1	С 9.00 до 21.00 ежедневно, без перерыва	8 (800) 301-47-47
Предоставление услуг в Тихвинском районе Ленинградской области				
17	Филиал ГБУ ЛО «МФЦ» «Тихвинский»	187553, Россия, Ленинградская область, Тихвинский район, г. Тихвин, 1-й микрорайон, д.2	С 9.00 до 21.00 ежедневно, без перерыва	8 (800) 301-47-47
Предоставление услуг в Тосненском районе Ленинградской области				
18	Филиал ГБУ ЛО «МФЦ» «Тосненский»	187000, Россия, Ленинградская область, Тосненский район, г. Тосно, ул. Советская, д. 9В	С 9.00 до 21.00 ежедневно, без перерыва	8 (800) 301-47-47
Уполномоченный МФЦ на территории Ленинградской области				
19	ГБУ ЛО «МФЦ» (обслуживание заявителей не осуществляется)	<i>Юридический адрес:</i> 188641, Ленинградская область, Всеволожский район, дер. Новосаратовка-центр, д.8 <i>Почтовый адрес:</i> 191311, г. Санкт-Петербург, ул. Смольного, д. 3, лит. А <i>Фактический адрес:</i> 191024, г. Санкт-Петербург, пр. Бакунина, д. 5, лит. А	пн-чт – с 9.00 до 18.00, пт. – с 9.00 до 17.00, перерыв с 13.00 до 13.48, выходные дни - сб, вс.	8 (800) 301-47-47

**Форма заявления**

\_\_\_\_\_ (орган местного самоуправления)

**ЗАЯВЛЕНИЕ**

Прошу включить в состав участников подпрограммы "Обеспечение жильем молодых семей" федеральной целевой программы "Жилище" на 2015 – 2020 годы молодую семью в составе:

супруг \_\_\_\_\_,  
(Ф.И.О., дата рождения)

паспорт: серия \_\_\_\_\_ № \_\_\_\_\_, выданный \_\_\_\_\_  
" " \_\_\_\_\_ 20\_\_ г.,

проживает по адресу: \_\_\_\_\_;

супруга \_\_\_\_\_,  
(Ф.И.О., дата рождения)

паспорт: серия \_\_\_\_\_ № \_\_\_\_\_, выданный \_\_\_\_\_  
" " \_\_\_\_\_ 20\_\_ г.,

проживает по адресу: \_\_\_\_\_;

дети: \_\_\_\_\_,

(Ф.И.О., дата рождения)

свидетельство о рождении (паспорт для ребенка, достигшего 14 лет):

(ненужное вычеркнуть)

серия \_\_\_\_\_ № \_\_\_\_\_, выданный \_\_\_\_\_  
" " \_\_\_\_\_ 20\_\_ г.,

проживает по адресу: \_\_\_\_\_;

(Ф.И.О., дата рождения)

свидетельство о рождении (паспорт для ребенка, достигшего 14 лет):

(ненужное вычеркнуть)

серия \_\_\_\_\_ № \_\_\_\_\_, выданный \_\_\_\_\_  
" " \_\_\_\_\_ 20\_\_ г.,

проживает по адресу: \_\_\_\_\_

С условиями участия в подпрограмме "Обеспечение жильем молодых семей" федеральной целевой программы "Жилище" на 2015-2020 годы ознакомлен (ознакомлены) и обязуюсь (обязуемся) их выполнять:

- 1) \_\_\_\_\_  
(Ф.И.О. совершеннолетнего члена семьи) (подпись) (дата)
- 2) \_\_\_\_\_  
(Ф.И.О. совершеннолетнего члена семьи) (подпись) (дата)

К заявлению прилагаются следующие документы:

- 1) \_\_\_\_\_;  
(наименование и номер документа, кем и когда выдан)



2) \_\_\_\_\_ ;  
(наименование и номер документа, кем и когда выдан)

Заявление и прилагаемые к нему согласно перечню документы приняты  
" \_\_\_ " \_\_\_\_\_ 20\_\_ г.

\_\_\_\_\_  
(должность лица, принявшего заявление)

\_\_\_\_\_  
(подпись, дата)

\_\_\_\_\_  
(расшифровка подписи)

Результат рассмотрения заявления прошу:

- выдать на руки в Администрации
- выдать на руки в МФЦ
- направить по почте
- направить в электронной форме в личный кабинет на ПГУ

Приложение № 3.1  
к Административному регламенту

\_\_\_\_\_  
(наименование местной администрации)  
от гражданина (гражданки)

\_\_\_\_\_  
(фамилия, имя, отчество)  
проживающего (проживающей) по адресу:  
\_\_\_\_\_  
\_\_\_\_\_

**ЗАЯВЛЕНИЕ**

Прошу осуществить оценку доходов и иных денежных средств для признания моей семьи имеющей достаточные доходы для оплаты расчетной (средней) стоимости жилья в части, превышающей размер предоставляемой социальной выплаты, в рамках реализации подпрограммы «Обеспечение жильем молодых семей» федеральной целевой программы «Жилище» на 2015-2020 годы и выдать мне, \_\_\_\_\_

\_\_\_\_\_  
(Ф.И.О., дата рождения)

паспорт: серия \_\_\_\_\_ № \_\_\_\_\_, выданный \_\_\_\_\_  
\_\_\_\_\_ «\_\_» \_\_\_\_\_ 20\_\_ г.,

заклучение о признании (отказе в признании) моей семьи, имеющей достаточные доходы, позволяющие получить кредит либо иные денежные средства для оплаты расчетной (средней) стоимости жилья в части, превышающей размер социальной выплаты.

К заявлению мною прилагаются следующие документы:

1. \_\_\_\_\_;  
(наименование и номер документа, кем и когда выдан)
2. \_\_\_\_\_;  
(наименование и номер документа, кем и когда выдан)
3. \_\_\_\_\_;  
(наименование и номер документа, кем и когда выдан)

«\_\_» \_\_\_\_\_ 20\_\_ г. \_\_\_\_\_ / \_\_\_\_\_ /  
(Ф.И.О., лица, сдающего документы, подпись)

Заявление и прилагаемые к нему согласно перечню документы приняты и проверены  
\_\_\_\_\_  
(Ф.И.О., должность лица, проверившего документы, подпись)

«\_\_» \_\_\_\_\_ 20\_\_ г.

В \_\_\_\_\_  
(наименование органа, предоставляющего  
государственную/муниципальную услугу)

\_\_\_\_\_ (должностное лицо органа, предоставляющего  
государственную/муниципальную услугу, решение и  
действие (бездействие) которого обжалуется)

от \_\_\_\_\_  
(ФИО заявителя)

адрес проживания \_\_\_\_\_

телефон \_\_\_\_\_

адрес эл/почты \_\_\_\_\_

### ЖАЛОБА

\_\_\_\_\_  
\_\_\_\_\_  
\_\_\_\_\_  
\_\_\_\_\_  
\_\_\_\_\_  
\_\_\_\_\_  
\_\_\_\_\_

(указать причину жалобы, дату и т.д.)

В подтверждение вышеизложенного прилагаю следующие документы:

1. \_\_\_\_\_
2. \_\_\_\_\_
3. \_\_\_\_\_

\_\_\_\_\_ (дата)

\_\_\_\_\_ (подпись)

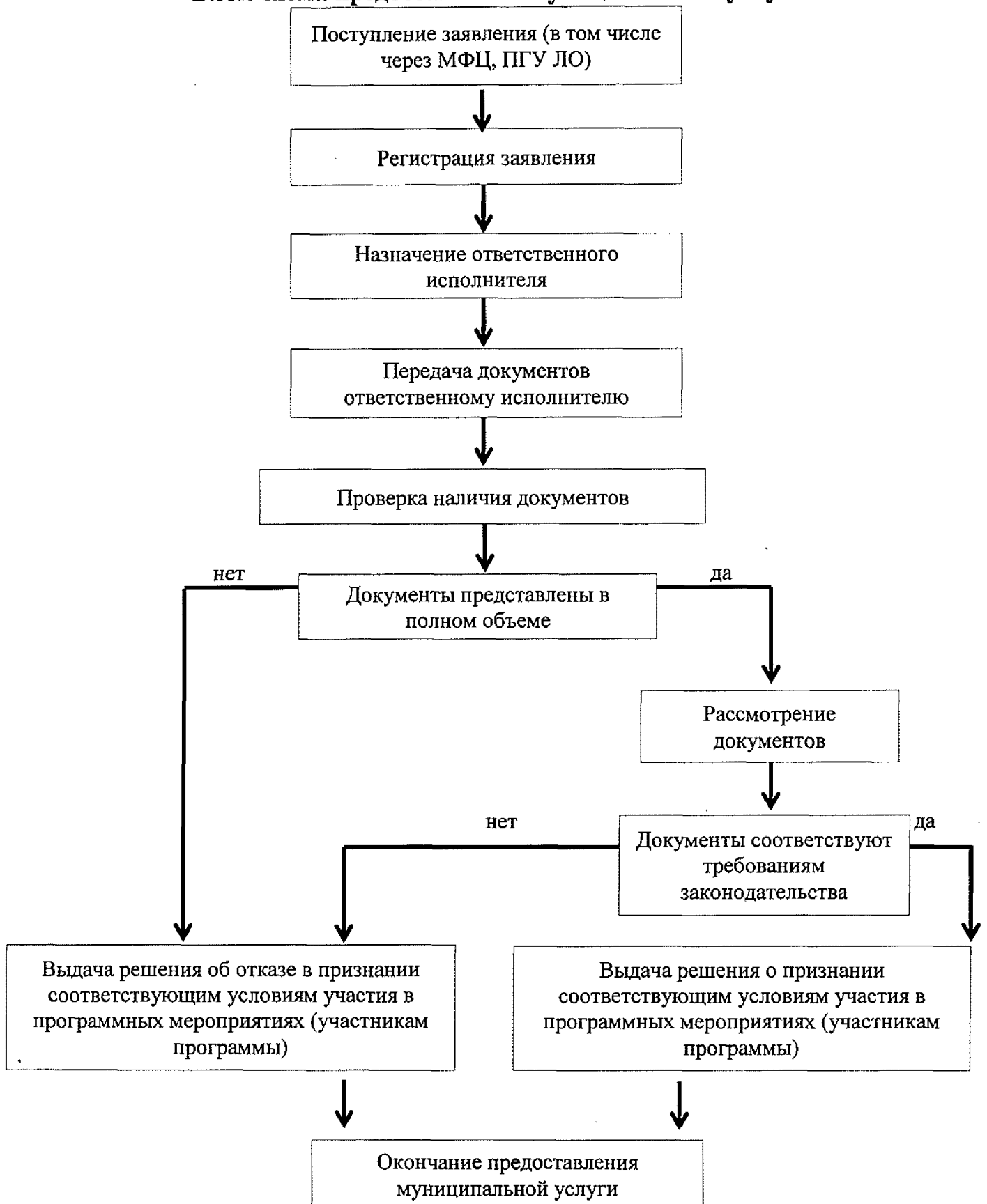
Жалобу принял:

Дата \_\_\_\_\_ вх.№ \_\_\_\_\_

Специалист ( \_\_\_\_\_ )  
(ФИО)

\_\_\_\_\_   
ПОДПИСЬ

**Блок-схема предоставления муниципальной услуги**



УТВЕРЖДЕНО  
Протоколом комиссии  
от 23.06.2017 года №44-0/17-М  
(Приложение)

Технологическая схема  
предоставления муниципальной услуги «Прием заявлений от молодых семей  
о включении их в состав участников мероприятий подпрограммы  
«Обеспечение жильем молодых семей» федеральной целевой программы  
«Жилище» на 2015-2020 годы»

**Раздел 1. «Общие сведения о муниципальной услуге»**

№	Параметр	Значение параметра/состояние
1.	Наименование органа, предоставляющего услугу	Комитет по городскому хозяйству администрации МО Волосовский муниципальный район Ленинградской области
2.	Номер услуги в региональном реестре <sup>1</sup>	
3.	Полное наименование услуги	Прием заявлений от молодых семей о включении их в состав участников мероприятий подпрограммы «Обеспечение жильем молодых семей» федеральной целевой программы «Жилище» на 2015-2020 годы.
4.	Краткое наименование услуги	Нет
5.	Административный регламент предоставления муниципальной услуги <sup>2</sup>	
6.	Перечень «подуслуг»	Нет
7.	Способы оценки качества предоставления муниципальной услуги	1) Единый портал государственных услуг (функций) Ленинградской области: <a href="http://www.gosuslugi.ru">www.gosuslugi.ru</a> ; 2) Портал государственных услуг (функций) Ленинградской области: <a href="http://www.gu.lenobl.ru">www.gu.lenobl.ru</a> ; 3) Терминальные устройства; 4) Опрос заявителей непосредственно при личном приеме или с использованием телефонной связи; 5) Официальный сайт Администрации МО Волосовский муниципальный район ЛО: <a href="http://волосовскийрайон.рф/">http://волосовскийрайон.рф/</a>

<sup>1</sup>Указывается номер услуги в федеральном реестре, если муниципальная услуга предоставляется на основании административного регламента, существенно отличающегося от методических рекомендаций, подготовленных профильным органом исполнительной власти и одобренных комиссией по повышению качества и доступности предоставления государственных и муниципальных услуг в Ленинградской области

<sup>2</sup>Указываются реквизиты НПА, если муниципальная услуга предоставляется на основании административного регламента, существенно отличающегося от методических рекомендаций, подготовленных профильным органом исполнительной власти и одобренных комиссией по повышению качества и доступности предоставления государственных и муниципальных услуг в Ленинградской области

## Раздел 2. «Общие сведения о муниципальной услуге»

№	Наименование «услуги»	Срок предоставления в зависимости от условий	Основания для отказа в приеме документов	Основания для отказа в предоставлении «услуги»	Основания приостановления предоставления «услуги»	Срок приостановления предоставления «услуги»	Плата за предоставление «услуги»			Способ обращения за получением «услуги»	Способ получения результата «услуги»
							Наличие платы (государственной пошлины)	Реквизиты НПА, являющегося основанием для взимания платы (государственной пошлины)	КБК для взимания платы (государственной пошлины)		
1	2	3	4	5	6	7	8	9	10	11	12
1.	Прием заявлений от молодых семей, изъявивших желание принять участие в подпрограмме «Обеспечение жильем молодых семей» ФЦП «Жилище» на 2015-2020 годы	30 дней с даты поступления заявления в Администрацию непосредственно, либо через МФЦ	1) в заявлении не указаны фамилия, имя, отчество (при наличии) гражданина, обратившегося за предоставлением услуги; 2) текст в заявлении не поддается прочтению; 3) заявление подписано не уполномоченным лицом	Не предоставление документов, указанных в разделе 4 настоящей технологической схемы за исключением документов, запрашиваемых по Межведду	Нет	Нет	Нет	Нет	Нет	1. Комитет по городскому хозяйству администрации МО Волосовский муниципальный район Ленинградской области; 2. Государственное бюджетное учреждения Ленинградской области «Многофункциональный центр предоставления государственных и муниципальных услуг» (МФЦ) 3. Единый портал государственных услуг (функций): <a href="http://www.gosuslugi.ru">www.gosuslugi.ru</a> 4. Портал государственных услуг (функций) Ленинградской области <a href="http://www.gu.lenobl.ru">www.gu.lenobl.ru</a> 5. Почтовая связь	1. Комитет по городскому хозяйству администрации МО Волосовский муниципальный район Ленинградской области; 2. Государственное бюджетное учреждения Ленинградской области «Многофункциональный центр предоставления государственных и муниципальных услуг» (МФЦ) 3. Почтовая связь

### Раздел 3. «Сведения о заявителях муниципальной услуги»

№	Категории лиц, имеющих право на получение «услуги»	Документ, подтверждающий правомочие заявителя соответствующей категории на получение «услуги»	Установленные требования к документу, подтверждающему правомочие заявителя соответствующей категории на получение «услуги»	Наличие возможности подачи заявления на предоставление «услуги» представителями заявителя	Исчерпывающий перечень лиц, имеющих право на подачу заявления от имени заявителя	Наименование документа, подтверждающего право подачи заявления от имени заявителя	Установленные требования к документу, подтверждающему право подачи заявления от имени заявителя.
1	2	3	4	5	6	7	8
Прием заявлений от молодых семей, изъявивших желание получить социальную выплату в рамках реализации подпрограммы «Обеспечение жильем молодых семей» федеральной целевой программы «Жилище» на 2015-2020 годы»							
1.	Молодая семья, в том числе молодая семья, имеющая одного и более детей, где один из супругов не является гражданином Российской Федерации, а также неполная молодая семья, состоящая из одного молодого родителя, являющегося гражданином Российской Федерации, и одного и более детей, соответствующая следующим условиям: а) возраст каждого из супругов либо одного родителя в неполной семье на день принятия органом исполнительной власти субъекта Российской Федерации решения о включении молодой семьи - участницы подпрограммы в список претендентов на получение социальной выплаты в планируемом году не превышает 35 лет; б) молодая семья признана нуждающейся в жилом помещении; в) наличие у семьи доходов, позволяющих получить кредит, либо иных денежных средств, достаточных для оплаты расчетной (средней) стоимости жилья в части, превышающей размер предоставляемой социальной выплаты	Документ, удостоверяющий личность заявителя	Должен быть действительным на срок обращения за предоставлением услуги. Не должен содержать подчисток, приписок, зачеркнутых слов и других исправлений. Не должен иметь повреждений, наличие которых не позволяет однозначно истолковать их содержание	Да	Лица, имеющие право в соответствии с законодательством РФ представлять интересы заявителя	Доверенность	Должна быть действительной на срок обращения за предоставлением услуги. Не должна содержать подчисток, приписок, зачеркнутых слов и иных исправлений. Не должна иметь повреждений, наличие которых не позволяет однозначно истолковать их содержание

#### Раздел 4. «Документы, предоставляемые заявителем, для получения муниципальной услуги»

№	Категории документа	Наименование документа	Количество необходимых экземпляров документа с указанием подлинник/копия	Документ, предоставляемый по условию	Установленные требования к документу	Форма (шаблон) документа	Образец документа/заполнения документа
1	2	3	4	5	6	7	8
<b>Прием заявлений от молодых семей, изъявивших желание получить социальную выплату в рамках реализации подпрограммы «Обеспечение жильем молодых семей» федеральной целевой программы «Жилище» на 2015-2020 годы»</b>							
1.	Заявление о предоставлении муниципальной услуги	Заявление о включении в состав участников подпрограммы	1 экз. оригинал	Нет	Оформляется на едином бланке. Подписывается всеми совершеннолетними дееспособными членами молодой семьи.	Приложение 1	Приложение 2
2	Документ, удостоверяющий личность заявителя и членов его молодой семьи	Документ, удостоверяющий личность	1 экз. Оригинал/копия	Предоставляется документ данной категории документов	Должен быть действительным на срок обращения за предоставлением услуги. Не должен содержать подчисток, приписок, зачеркнутых слов и других исправлений. Не должен иметь повреждений, наличие которых не позволяет однозначно истолковать их содержание	Не требуется	Не требуется
3	Документ, подтверждающий заключении брака	Свидетельство о браке	1 экз. Оригинал/копия	Предоставляется полной семьей	Содержит следующие сведения: - фамилия, имя, отчество и место рождения ребенка - фамилия, имя, отчество, гражданство родителей (одного из родителей) - дата составления и номер записи акта о рождении - место государственной регистрации рождения ( наименование органа записи актов гражданского состояния) - дата выдачи свидетельства о рождении По желанию родителей в свидетельство о рождении может быть внесена запись о национальности родителей (одного из родителей) Бланк свидетельства о рождении изготавливается по единому образцу на специальном материале с водяными знаками изображающими Государственный герб РФ	Не требуется	Не требуется



4	Заявление для произведения оценки доходов и иных денежных средств	Заявление	1 экз. Оригинал	Нет	Должен быть действительным на срок обращения за предоставлением услуги. Не должен содержать подчисток, приписок, зачеркнутых слов и других исправлений. Не должен иметь повреждений, наличие которых не позволяет однозначно истолковать их содержание	Приложение 3	Приложение 4
5	Документ, подтверждающий признание молодой семьи как семьи, имеющей доходы, позволяющие получить кредит, либо иные денежные средства для оплаты расчетной (средней) стоимости жилья в части, превышающей размер предоставляемой социальной выплаты	1) договор банковского счета (банковского вклада) с приложением справки соответствующего банка о состоянии счета (размере вклада); 2) свидетельство (свидетельств) о государственной регистрации права собственности на жилое помещение на члена(ов) молодой семьи и заявление в произвольной форме от члена(ов) молодой семьи о намерении отчуждения данного жилого помещения при получении субсидии на приобретение жилья в целях улучшения жилищных условий; 3) документы, подтверждающие наличие имеющегося в собственности молодой семьи недвижимого имущества (свидетельство о государственной регистрации права на гараж, дачу, садовый домик в садоводческом товариществе) и их оценочную стоимость и заявление в произвольной форме от члена (ов) молодой семьи о намерении отчуждения данного недвижимого имущества при получении субсидии на приобретение жилья в целях улучшения жилищных условий; 4) государственный сертификат на материнский (семейный) капитал и справка из территориального органа Пенсионного фонда России о состоянии финансовой части лицевого счета, лица, имеющего право на дополнительные меры государственной поддержки (размер материнского (семейного) капитала с учетом индексации); 5) справка из кредитной организации или	1 экз. Оригинал/ копия	Предоставляется один из указанных документов	Должен быть действительным на срок обращения за предоставлением услуги. Не должен содержать подчисток, приписок, зачеркнутых слов и других исправлений. Не должен иметь повреждений, наличие которых не позволяет однозначно истолковать их содержание	Не требуется	Не требуется

		<p>иного юридического лица о возможности предоставления ипотечного жилищного кредита (займа) молодой семье на сумму, превышающую размер предоставляемой социальной выплаты, необходимую для полного расчета за жилье;</p> <p>б) заключение о рыночной стоимости транспортных средств, находящихся в собственности членов (члена) молодой семьи, произведенное оценочной организацией в порядке, установленном законодательством Российской Федерации, а также копии технических паспортов указанных транспортных средств</p>					
6	Документ, подтверждающий заключение кредитного договора	Кредитный договор (договор займа), заключенный в период с 1 января 2006 г. по 31 декабря 2010 г. включительно	1 экз. Копия	Нет	Не должны содержать подчисток, приписок, зачеркнутых слов и других исправлений. Не должны иметь повреждений, наличие которых не позволяет однозначно истолковать их содержание.	Не требуется	Не требуется
7	Документ, подтверждающий, что молодая семья была, поставлена на учет в качестве нуждающихся в улучшении жилищных условий до 1 марта 2005 г., и (или) подтверждающий, что молодая семья, признана органами местного самоуправления по месту ее постоянного жительства нуждающейся в жилых помещениях после 1 марта 2005 г. по тем же основаниям, которые установлены статьей 51 Жилищного кодекса Российской Федерации для признания граждан нуждающимися в жилых помещениях, предоставляемых по	Документ, подтверждающий, что молодая семья была, поставлена на учет в качестве нуждающихся в улучшении жилищных условий	1 экз. Оригинал/ копия	Предоставляется один из документов данной категории	Не должны содержать подчисток, приписок, зачеркнутых слов и других исправлений. Не должны иметь повреждений, наличие которых не позволяет однозначно истолковать их содержание.	Не требуется	Не требуется

	договорам социального найма, вне зависимости от того, поставлены ли она на учет в качестве нуждающихся в жилых помещениях						
9	Документ, подтверждающий размер суммы остатка основного долга и суммы задолженности по выплате процентов за пользование ипотечным жилищным кредитом (займом)	Справка кредитора (заимодавца)	1 экз. Оригинал	Нет	Не должен содержать подчисток, приписок, зачеркнутых слов и других исправлений. Не должен иметь повреждений, наличие которых не позволяет однозначно истолковать их содержание.	Не требуется	Не требуется

### Раздел 5. «Документы и сведения, получаемые посредством межведомственного информационного взаимодействия»

Реквизиты актуальной технологической карты межведомственного взаимодействия	Наименование запрашиваемого документа (сведения)	Перечень и состав сведений, запрашиваемых в рамках межведомственного информационного взаимодействия	Наименование органа (организации), направляющего (ей) межведомственный запрос	Наименование органа (организации), в адрес которого(ой) направляется межведомственный запрос	SID электронного сервиса	Срок осуществления межведомственного информационного взаимодействия	Форма (шаблон) межведомственного запроса	Образец заполнения формы межведомственного запроса
1	2	3	4	5	6	7	8	9
<b>Примем заявления от молодых семей, изъявивших желание получить социальную выплату в рамках реализации подпрограммы «Обеспечение жильем молодых семей» федеральной целевой программы «Жилище» на 2015-2020 годы»</b>								
-	Выписка из Единого государственного реестра прав на недвижимое имущество и сделок с ним о правах на объект недвижимого имущества;	Сведения о наличии у гражданина объектов недвижимости - кадастровый номер объекта недвижимости - район, город, населенный пункт, улица, дом, корпус, строение, квартира - наименование объекта - площадь объекта	Администрация муниципального образования	Управление Росреестра по Ленинградской области	SID0001111	5 дней	Нет	Нет
-	Справка формы 7	характеристика жилого помещения, в котором проживают члены молодой семьи	Администрация муниципального образования Ленинградской	Организации, подведомственные органам местного	-	5 дней	Нет	Нет

			области	самоуправления организаций, участвующих в предоставлении муниципальных услуг				
-	Справка формы 9 на заявителя и членов его молодой семьи (выписка из домовой книги)	- Количество зарегистрированных граждан - фамилия, имя, отчество каждого зарегистрированного - дата регистрации - форма родства - статус жилой площади	Администрация муниципального образования Ленинградской области	Организации, подведомственные органам местного самоуправления, участвующих в предоставлении муниципальных услуг	-	5 дней	Нет	Нет
-	Копии правоустанавливающих документов на земельный участок (договор аренды, договор купли-продажи) и разрешения на строительство индивидуального жилого дома (в случае строительства или достраивания индивидуального жилого дома)	Сведения о наличии земельного участка (разрешения на строительство индивидуального жилого дома)	Администрация муниципального образования Ленинградской области	Администрация муниципального образования Ленинградской области	-	5 дней	Нет	Нет
-	Документ, подтверждающий признание всех членов молодой семьи, нуждающихся в улучшении жилищных условий;	Сведения о признании заявителя и членов его молодой семьи, нуждающихся в улучшении жилищных условий;	Администрация муниципального образования Ленинградской области	Администрация муниципального образования Ленинградской области	-	5 дней	Нет	Нет

### Раздел 6. «Результат муниципальной услуги»

№	Документ/документы, являющиеся результатом «услуги»	Требования к документу/документам, являющимся результатом «услуги»	Характеристика результата (положительный/отрицательный)	Форма документа/документов, являющимся результатом «услуги»	Образец документа/документов, являющихся результатом «услуги»	Способ получения результата	Срок хранения невостребованных заявителем	
							в органе	в МФЦ
1	2	3	4	5	6	7	8	9
<b>Прием заявлений от молодых семей, изъявивших желание получить социальную выплату в рамках реализации подпрограммы «Обеспечение жильем молодых семей» федеральной целевой программы «Жилище» на 2015-2020 годы»</b>								
1	Выдача решения о признании молодой семьи соответствующей условиям участия в программном	Оформляется на бланке администрации, подписывается уполномоченным должностным лицом	Положительный	Нет	Нет	1) Администрация муниципального образования; 2) ГБУ ЛО «МФЦ»; 3) Единый портал государственных и муниципальных услуг (функций);	В соответствии со сроками установленными и утвержденными	1 год

	мероприятии либо признания участником программы					4) Портал государственных и муниципальных услуг (функций) Ленинградской области; 5) Посредством почтовой связи	номенклатурой администрации	
1	2	3	4	5	6	7	8	9
2	Выдача решения об отказе в признании молодой семьи соответствующей условиям участия в программном мероприятии либо отказа в признании участником программы	Оформляется на бланке администрации, подписывается уполномоченным должностным лицом, указаны причины возврата	Отрицательный	Нет	Нет	1) Администрация муниципального образования; 2) ГБУ ЛО «МФЦ»; 3) Единый портал государственных услуг (функций); 4) Портал государственных и муниципальных услуг (функций) Ленинградской области; 5) Посредством почтовой связи	В соответствии со сроками установленными и утвержденными номенклатурой администрации	1 год

### Раздел 7. «Технологические процессы предоставления муниципальной услуги»

№ п/п	Наименование процедуры процесса	Особенности исполнения процедуры процесса	Сроки исполнения процедуры процесса	Исполнитель процедуры процесса	Ресурсы, необходимые для выполнения процедуры процесса	Формы документов, необходимые для выполнения процедуры процесса
1	2	3	4	5	6	7
1	Прием и регистрация заявления и прилагаемых к нему документов	Прием заявлений и приложенных к нему документов для предоставления государственной услуги осуществляется специалистами Комитета по городскому хозяйству администрации МО Волосовский муниципальный район Ленинградской области, ответственными за делопроизводство, либо специалистом ГБУ ЛО «МФЦ». Указанные специалисты осуществляют регистрацию заявления.	3 рабочих дня	Специалист Комитета по городскому хозяйству администрации МО Волосовский муниципальный район Ленинградской области, специалист ГБУ ЛО «МФЦ»	Технологическое обеспечение: доступ к автоматизированным системам электронного документооборота, межведомственного электронного взаимодействия, наличие ПК, принтера, сканера; АИС МФЦ (для специалистов МФЦ)	Нет
2	Рассмотрение заявления и прилагаемых к нему документов и, в случае необходимости, направление запросов о предоставлении сведений и информации о заявителях и объектах недвижимого имущества в порядке межведомственного информационного взаимодействия	Направление межведомственных запросов в органы государственной власти, органы местного самоуправления и подведомственные этим органам организации в случае, если определенные документы не были предоставлены заявителем самостоятельно	10 дней со дня предоставления документов	Специалист Комитета по городскому хозяйству администрации МО Волосовский муниципальный район Ленинградской области	Документационное обеспечение (бланки запросов); наличие необходимого оборудования (принтер, сканер, МФУ) доступ к автоматизированным системам электронного документооборота, межведомственного электронного взаимодействия	Нет

3	Подготовка решения о признании либо об отказе в признании молодой семьи соответствующим условиям участия в программном мероприятии	Поступившие документы рассматриваются специалистом Комитета по городскому хозяйству администрации МО Волосовский муниципальный район Ленинградской области; осуществляется подготовка проекта решения об отказе в признании молодой семьи соответствующим условиям участия в программном мероприятии.	3 календарных дня	Специалист Комитета по городскому хозяйству администрации МО Волосовский муниципальный район Ленинградской области	Документационное обеспечение (бланки решения); наличие необходимого оборудования (принтер, сканер, МФУ)	Нет
4	Выдача или направление заявителю решения о признании либо об отказе в признании молодой семьи соответствующей условиям участия в программном мероприятии	Регистрация документов, выдача (направление) заявителю документов, являющихся результатом предоставления услуги	2 календарных дней для информирования заявителя 2 календарных дней для направления заявителю в случае неявки	Специалист Комитета по городскому хозяйству администрации МО Волосовский муниципальный район Ленинградской области, специалист ГБУ ЛО «МФЦ»	Документационное обеспечение; наличие необходимого оборудования (принтер, сканер, МФУ), доступ к автоматизированным системам электронного документооборота	Нет

#### Раздел 8. «Особенности предоставления муниципальной услуги в электронной форме»

Способ получения заявителем информации о сроках и порядке предоставления «услуги»	Способ записи на прием в орган	Способ приема и регистрации органом, предоставляющим услугу, запроса и иных документов, необходимых для предоставления «услуги»	Способ оплаты заявителем государственной пошлины или иной платы, взимаемой за предоставление «услуги»	Способ получения сведений о ходе выполнения запроса о предоставлении «услуги»	Способ подачи жалобы на нарушение порядка предоставления «услуги» и досудебного (внесудебного) обжалования решений и действий (бездействий) органа в процессе получения «услуги»
1	2	3	4	5	6
<b>Прием заявлений от молодых семей, изъявивших желание получить социальную выплату в рамках реализации подпрограммы «Обеспечение жильем молодых семей» федеральной целевой программы «Жилище» на 2015-2020 годы»</b>					
1) Портал государственных услуг (функций) Ленинградской области: <a href="http://www.gu.lenobl.ru">www.gu.lenobl.ru</a> ; 2) Официальный сайт (указывается сайт администрации)	Запись отсутствует, прием осуществляется в часы работы администрации	Для оказания услуги (каждой услуги) требуется предоставление заявителем документов на бумажном носителе	Нет	1) Портал государственных услуг (функций) Ленинградской области: <a href="http://www.gu.lenobl.ru">www.gu.lenobl.ru</a> ; 2) По телефону специалистами Комитета по городскому хозяйству администрации МО Волосовский муниципальный район Ленинградской области, ответственными за информирование	1) Посредством личной подачи; 2) Посредством почтовой корреспонденции; 3) Официальный сайт (указывается сайт администрации); 4) Портал государственных услуг (функций) Ленинградской области: <a href="http://www.gu.lenobl.ru">www.gu.lenobl.ru</a> ; 5) Посредством МФЦ