



Российская Федерация
Всеволожский муниципальный район
Ленинградской области
Муниципальное образование «Агалатовское сельское поселение»

АДМИНИСТРАЦИЯ
ПОСТАНОВЛЕНИЕ

04.09.2017

д. Агалатово

№ 527

Об утверждении административного регламента по предоставлению муниципальной услуги «Предоставление информации о форме собственности на недвижимое и движимое имущество, земельные участки, находящиеся в собственности муниципального образования, включая предоставление информации об объектах недвижимого имущества, находящиеся в муниципальной собственности и предназначенных для сдачи в аренду»

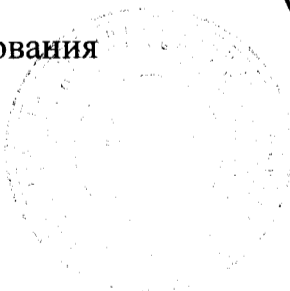
В соответствии с Федеральным законом от 27 июля 2010 года № 210-ФЗ «Об организации предоставления государственных и муниципальных услуг», Федеральным законом № 131-ФЗ от 06.10.2003 года «Об общих принципах организации местного самоуправления в РФ»,

ПОСТАНОВЛЯЮ:

1. Утвердить Административный регламент по предоставлению администрацией муниципального образования «Агалатовское сельское поселение» Всеволожского муниципального района Ленинградской области муниципальной услуги «Предоставление информации о форме собственности на недвижимое и движимое имущество, земельные участки, находящиеся в собственности муниципального образования, включая предоставление информации об объектах недвижимого имущества, находящиеся в муниципальной собственности и предназначенных для сдачи в аренду», согласно приложению.
2. Настоящее постановление вступает в силу с момента его официального опубликования на официальном сайте муниципального образования «Агалатовское сельское поселение» Всеволожского муниципального района Ленинградской области в сети Интернет www.agalatovo.org.
3. Контроль за исполнением постановления возложить на начальника отдела ЖКХ и УМИ администрации Лангинен Е.Э.

Глава муниципального образования

В.В. Сидоренко



Утвержден
Постановлением администрации
МО «Агалатовское сельское поселение»
Всеволожского муниципального района
Ленинградской области



**АДМИНИСТРАТИВНЫЙ РЕГЛАМЕНТ АДМИНИСТРАЦИИ
МУНИЦИПАЛЬНОГО ОБРАЗОВАНИЯ «АГАЛАТОВСКОЕ СЕЛЬСКОЕ
ПОСЕЛЕНИЕ» ВСЕВОЛОЖСКОГО МУНИЦИПАЛЬНОГО РАЙОНА
ЛЕНИНГРАДСКОЙ ОБЛАСТИ ПО ПРЕДОСТАВЛЕНИЮ
МУНИЦИПАЛЬНОЙ УСЛУГИ «ПРЕДОСТАВЛЕНИЕ ИНФОРМАЦИИ О
ФОРМЕ СОБСТВЕННОСТИ НА НЕДВИЖИМОЕ И ДВИЖИМОЕ
ИМУЩЕСТВО, ЗЕМЕЛЬНЫЕ УЧАСТКИ, НАХОДЯЩИЕСЯ В
СОБСТВЕННОСТИ МУНИЦИПАЛЬНОГО ОБРАЗОВАНИЯ, ВКЛЮЧАЯ
ПРЕДОСТАВЛЕНИЕ ИНФОРМАЦИИ ОБ ОБЪЕКТАХ НЕДВИЖИМОГО
ИМУЩЕСТВА, НАХОДЯЩИХСЯ В МУНИЦИПАЛЬНОЙ
СОБСТВЕННОСТИ И ПРЕДНАЗНАЧЕННЫХ
ДЛЯ СДАЧИ В АРЕНДУ»**

I. Общие положения

1.1. Наименование муниципальной услуги: «Предоставление информации о форме собственности на недвижимое и движимое имущество, земельные участки, находящиеся в собственности муниципального образования, включая предоставление информации об объектах недвижимого имущества, находящиеся в муниципальной собственности и предназначенных для сдачи в аренду» (далее - муниципальная услуга).

Наименование органа местного самоуправления, организации, исполняющего муниципальную услугу, и его структурных подразделений, ответственных за предоставление муниципальной услуги

1.2. Предоставление муниципальной услуги осуществляется администрацией муниципального образования «Агалатовское сельское поселение» Всеволожского муниципального района Ленинградской области (далее – орган местного самоуправления, Администрация).

1.3. Ответственные за предоставление муниципальной услуги:
- отдел ЖКХ и УМИ Администрации (далее – Отдел).

Информация о местах нахождения и графике работы органов местного самоуправления, организаций, исполняющих муниципальную услугу, их структурных подразделений, ответственных за предоставление муниципальной услуги, справочных телефонах и адресах электронной почты данных структурных подразделений, в том числе номере телефона-автоинформатора

1.4. Места нахождения, справочные телефоны, адреса электронной почты, график работы, часы приема корреспонденции органов местного самоуправления Ленинградской области и справочные телефоны органов местного самоуправления для получения информации, связанной с предоставлением муниципальной услуги, приведены в приложении № 2 к настоящему Административному регламенту.

1.5. Муниципальная услуга может быть предоставлена при обращении в многофункциональный центр предоставления государственных и муниципальных услуг (далее - МФЦ).

Информация о местах нахождения и графике работы, справочных телефонах и адресах электронной почты МФЦ приведена в приложении № 2 к Административному регламенту.

1.6. Муниципальная услуга может быть предоставлена в электронном виде через функционал электронной приёмной на Портале государственных и муниципальных услуг (функций) Ленинградской области (далее – ПГУ ЛО). Предоставление муниципальной услуги в электронной форме и информирование о ходе и результате предоставления муниципальной услуги через ПГУ ЛО осуществляется с момента технической реализации муниципальной услуги на ПГУ ЛО.

Адрес портала государственных и муниципальных услуг (функций) Ленинградской области, адреса официальных сайтов органов местного самоуправления, организаций, предоставляющих услугу, а также органов исполнительной власти (органов местного самоуправления, организаций), участвующих в предоставлении муниципальной услуги (за исключением организаций, оказывающих услуги, являющиеся необходимыми и обязательными для предоставления муниципальной услуги), в сети Интернет, содержащих информацию о муниципальной услуге

1.7. Адрес портала государственных и муниципальных услуг (функций) Ленинградской области и официальных сайтов органов исполнительной власти Ленинградской области в сети Интернет.

Электронный адрес Портала государственных и муниципальных услуг (функций) Ленинградской области: <http://gu.lenobl.ru/>;

Электронный адрес Единого портала государственных и муниципальных услуг (функций) в сети Интернет: <http://www.gosuslugi.ru/>.

Электронный адрес официального сайта Администрации Ленинградской области <http://www.lenobl.ru/>;

Электронный адрес официального сайта органа местного самоуправления: <http://www.agalatovo.org/>.

Порядок получения заинтересованными лицами информации по вопросам исполнения муниципальной услуги, сведений о ходе предоставления муниципальной услуги, в том числе с использованием портала государственных и муниципальных услуг (функций) Ленинградской области

1.8. Информирование о порядке предоставления муниципальной услуги осуществляется при личном контакте специалистов с заявителями, с использованием почты, средств телефонной связи, электронной почты и размещается на портале.

Информация о порядке предоставления муниципальной услуги предоставляется:

- по телефону специалистами отдела 8(81370)58-222; (непосредственно в день обращения заинтересованных лиц);
- на Интернет-сайте МО: <http://www.agalatovo.org/>;
- на Портале государственных и муниципальных (функций) Ленинградской области: <http://www.gu.lenobl.ru/>;
- на портале Федеральной государственной информационной системы «Единый портал государственных и муниципальных услуг (функций)»: <http://www.gosuslugi.ru/>;
- при обращении в МФЦ;

Письменные обращения заинтересованных лиц, поступившие почтовой корреспонденцией, по адресу: 188653, Ленинградская обл., Всеволожский р-н, д. Агалатово, д. 158, а также в электронном виде на электронный адрес МО: agalatovo-adm@mail.ru рассматриваются Отделом в порядке ч. 1 ст. 12 Федерального закона от 02.05.2006 № 59 «О порядке рассмотрения обращений граждан Российской Федерации» в течение 30 (тридцати) дней со

дня регистрации письменного обращения и даты получения электронного документа.

1.9. Информирование об исполнении муниципальной услуги осуществляется в устной, письменной или электронной форме.

1.10. Информирование заявителей в электронной форме осуществляется путем размещения информации на ПГУ ЛО.

1.11. Информирование заявителя о ходе и результате предоставления муниципальной услуги осуществляется в электронной форме через личный кабинет заявителя, расположенного на ПГУ ЛО.

1.11.2. Индивидуальное письменное информирование осуществляется при обращении граждан путем почтовых отправлений, в том числе с приложением необходимых документов, заверенных усиленной квалифицированной электронной подписью (ответ на запрос, направленный по электронной почте, направляется в виде электронного документа на адрес электронной почты отправителя запроса).

Описание заявителей и их уполномоченных представителей

1.12. Заявителями являются физические лица (в том числе индивидуальные предприниматели) и юридические лица всех организационно-правовых форм собственности. От имени заявителей взаимодействовать с органами местного самоуправления при предоставлении муниципальной услуги вправе представители заявителей, действующие в соответствии с законодательством Российской Федерации или на основании доверенности.

II. Стандарт предоставления муниципальной услуги

Наименование муниципальной услуги

2.1. Муниципальная услуга: «Предоставление информации о форме собственности на недвижимое и движимое имущество, земельные участки, находящиеся в собственности муниципального образования, включая предоставление информации об объектах недвижимого имущества, находящихся в муниципальной собственности и предназначенных для сдачи в аренду».

Наименование органа местного самоуправления, непосредственно предоставляющего муниципальную услугу

2.2. Предоставление муниципальной услуги осуществляется Администрацией.

2.3. Орган, предоставляющий муниципальную услугу, не вправе требовать:

- от заявителя осуществления действий, в том числе согласований, необходимых для получения муниципальной услуги и связанных с обращением в иные государственные органы, органы местного самоуправления, организации;

- представления документов и информации или осуществления действий, представление или осуществление которых не предусмотрено настоящим Административным регламентом;

- представления документов и информации, которые в соответствии с нормативными правовыми актами Российской Федерации, нормативными правовыми актами субъектов Российской Федерации находятся в распоряжении государственных органов, органов местного самоуправления и (или) подведомственных государственным органам и органам местного самоуправления организаций, участвующих в предоставлении муниципальной услуги.

Результат предоставления муниципальной услуги

2.4. Результатом предоставления муниципальной услуги является:

- письмо (справка) о наличии (отсутствии) информации о форме собственности на недвижимое и движимое имущество, земельные участки, находящиеся в собственности муниципального образования, включая информацию об объектах недвижимого имущества, находящихся в муниципальной собственности и предназначенных для сдачи в аренду;
- уведомление (письмо) о возврате заявления и прилагаемых к нему документов;
- уведомление (письмо) об отказе в предоставлении муниципальной услуги.

Срок предоставления муниципальной услуги

2.5. Срок предоставления муниципальной услуги не должен превышать 10 (десяти) дней с момента поступления заявления о предоставлении муниципальной услуги.

Перечень нормативных правовых актов, регулирующих отношения, возникающие в связи с предоставлением муниципальной услуги

2.6. Нормативные правовые акты, регулирующие предоставление муниципальной услуги:

- Конституция Российской Федерации;
- Федеральный закон от 02.05.2006 № 59-ФЗ «О порядке рассмотрения обращений граждан Российской Федерации»;
- Федеральный закон от 06.10.2003 № 131-ФЗ «Об общих принципах организации местного самоуправления в Российской Федерации»;
- Федеральный закон Российской Федерации от 27.07.2010 № 210-ФЗ «Об организации предоставления государственных и муниципальных услуг»;
- Федеральный закон Российской Федерации от 27.07.2006 № 152-ФЗ «О персональных данных»;
- Федеральный закон Российской Федерации от 09.02.2009 № 8-ФЗ «Об обеспечении доступа к информации о деятельности государственных органов и органов местного самоуправления»;
- Федеральный закон Российской Федерации от 27.07.2006 № 149-ФЗ «Об информации, информационных технологиях и о защите информации»;
- Приказ Министерства экономического развития Российской Федерации от 30.08.2011 № 424 «Об утверждении Порядка ведения органами местного самоуправления реестров муниципального имущества»;
- нормативные правовые акты органа местного самоуправления.

Исчерпывающий перечень документов, необходимых для предоставления муниципальной услуги

2.7. Перечень документов, необходимых для предоставления муниципальной услуги:

- заявление о предоставлении муниципальной услуги (приложения №№ 3, 4 к настоящему Административному регламенту);
- копия документа, удостоверяющего личность заявителя или представителя заявителя.
- выписка из Единого государственного реестра юридических лиц;
- выписка из Единого государственного реестра индивидуальных предпринимателей.

Исчерпывающий перечень документов, необходимых в соответствии с законодательными или иными нормативно-правовыми актами для предоставления муниципальной услуги, подлежащих представлению заявителем

2.8. Перечень документов, необходимых в соответствии с законодательными или иными нормативно-правовыми актами для предоставления муниципальной услуги, подлежащих представлению заявителем самостоятельно:

2.8.1. заявление о предоставлении муниципальной услуги должно соответствовать форме, указанной в приложениях №№ 3, 4 к настоящему Административному регламенту, и содержать следующие сведения:

а) сведения о заявителе:

- фамилия, имя, отчество (последнее - при наличии), ИНН, ОГРНИП (для индивидуальных предпринимателей) - для физических лиц; наименование, ОГРН, ИНН - для юридических лиц сведения о представителе заявителя;

- реквизиты документа, удостоверяющего личность заявителя, уполномоченного представителя заявителя;

- данные о месте нахождения заявителя: адрес регистрации по месту жительства (место нахождения - для юридических лиц), почтовые реквизиты, контактные телефоны, адреса электронной почты;

- подпись заявителя либо уполномоченного представителя заявителя.

б) цель получения муниципальной услуги;

в) способ получения результатов услуги (почтовое отправление, личное получение, электронная почта, ГБУ ЛО «МФЦ», ПГУ ЛО).

2.8.2. копия документа, удостоверяющего личность заявителя или представителя заявителя.

Для физических лиц удостоверяющим личность заявителя основным документом является паспорт гражданина Российской Федерации либо иной документ, приравненный к таковым действующим законодательством Российской Федерации.

Полномочия руководителей юридических лиц (за исключением муниципальных предприятий и учреждений) должны быть подтверждены решением собственника или уполномоченного органа юридического лица об их назначении (избрании) на должность.

Полномочия внешних (конкурсных) управляющих организаций, в отношении которых осуществляются процедуры банкротства, подтверждаются определением арбитражного суда о введении внешнего (конкурсного) управления и назначении внешнего (конкурсного) управляющего.

2.8.3. По своему желанию заявитель дополнительно может представить документы в отношении запрашиваемого объекта, в т.ч. схемы размещения, которые, по мнению заявителя, могут иметь значение для предоставления муниципальной услуги.

Исчерпывающий перечень документов, необходимых в соответствии с нормативными правовыми актами для предоставления муниципальной услуги, которые находятся в распоряжении государственных органов, органов местного самоуправления и иных органов

2.9. Перечень документов, необходимых в соответствии с нормативными правовыми актами для предоставления муниципальной услуги, которые находятся в распоряжении государственных органов, органов местного самоуправления и иных органов:

- выписка из Единого государственного реестра юридических лиц;

- выписка из Единого государственного реестра индивидуальных предпринимателей.

Заявитель вправе по собственной инициативе представить документы, указанные в п. 2.9 настоящего административного регламента.

Способы подачи документов, необходимых для предоставления муниципальной услуги

2.10. Заявители направляют документы в орган местного самоуправления почтой (посредством электронной почты, факсимильной связи) либо лично подают в Администрацию, также заявители могут подать документы, при наличии вступившего в силу соглашения о взаимодействии - посредством МФЦ, с момента технической реализации муниципальной услуги на ПГУ ЛО - через ПГУ ЛО.

Исчерпывающий перечень оснований для отказа в приеме документов, необходимых для предоставления муниципальной услуги

2.11. Основанием для отказа в приеме документов, необходимых для предоставления муниципальной услуги является наличие хотя бы одного из следующих оснований:

2.11.1. В заявлении не указаны сведения о заявителе, направившем заявление, почтовый адрес, по которому должен быть направлен ответ.

2.11.2. В заявлении содержатся нецензурные, либо оскорбительные выражения, угрозы жизни, здоровью и имуществу должностного лица, а также членов его семьи.

2.11.3. Текст заявления не поддается прочтению.

2.12. Наличие в документах подчисток, приписок, зачеркнутых слов и исправлений, серьезных повреждений, не позволяющих однозначно истолковать их содержание.

Исчерпывающий перечень оснований для отказа и приостановления в предоставлении муниципальной услуги

2.13. Основанием для отказа в предоставлении муниципальной услуги являются наличие хотя бы одного из следующих оснований:

- заявление не соответствует установленным п.п. 2.11 – 2.12 настоящего Административного регламента требованиям;

- заявитель не соответствует требованиям, указанным в п. 1.12 настоящего Административного регламента;

- предоставление заявителем недостоверных сведений.

2.13.1. Основания для приостановления муниципальной услуги отсутствуют.

Информация о возмездной (безвозмездной) основе предоставления муниципальной услуги

2.14. Предоставление муниципальной услуги является бесплатным для заявителей.

Максимальный срок ожидания в очереди при подаче заявления о предоставлении муниципальной услуги и при получении результата предоставления муниципальной услуги

2.15. Срок ожидания в очереди при подаче заявления о предоставлении муниципальной услуги – 15 (пятнадцать) минут.

2.16. Срок ожидания в очереди при получении результата предоставления муниципальной услуги – 15 (пятнадцать) минут.

2.17. Срок ожидания в очереди при подаче заявления о предоставлении муниципальной услуги в МФЦ – не более 15 (пятнадцати) минут, при получении результата - не более 15 (пятнадцати) минут.

Срок регистрации заявления заявителя о предоставлении муниципальной услуги

2.18. Срок регистрации заявления о предоставлении муниципальной услуги:

- в случае личного обращения заявителя заявление регистрируется в день обращения;
- в случае поступления документов по почте заявление регистрируется в течение 1 (одного) дня со дня поступления.

Требования к помещениям, в которых предоставляются муниципальные и государственные услуги, к залу ожидания, местам для заполнения запросов о предоставлении муниципальной и (или) государственной услуги, информационным стендам с образцами их заполнения и перечнем документов, необходимых для предоставления каждой муниципальной и (или) государственной услуги

2.19. Требования к помещениям, в которых предоставляется муниципальная услуга, к залу ожидания, местам для заполнения запросов о предоставлении муниципальной услуги, информационным стендам с образцами их заполнения и перечнем документов, необходимых для предоставления муниципальной услуги.

2.19.1. Предоставление муниципальной услуги осуществляется в специально выделенных для этих целей помещениях органа местного самоуправления Ленинградской области (далее - ОМСУ) или в МФЦ.

2.19.2. Наличие на территории, прилегающей к зданию, не менее 10 (десяти) процентов мест (но не менее одного места) для парковки специальных автотранспортных средств инвалидов, которые не должны занимать иные транспортные средства. Инвалиды пользуются местами для парковки специальных транспортных средств бесплатно. На территории, прилегающей к зданию, в которых размещены МФЦ, располагается бесплатная парковка для автомобильного транспорта посетителей, в том числе предусматривающая места для специальных автотранспортных средств инвалидов.

2.19.3. Помещения размещаются преимущественно на нижних, предпочтительнее на первых этажах здания, с предоставлением доступа в помещение инвалидам.

2.19.4. Вход в здание (помещение) и выход из него оборудуются, информационными табличками (вывесками), содержащими информацию о режиме его работы.

2.19.5. Помещения оборудованы пандусами, позволяющими обеспечить беспрепятственный доступ инвалидов, санитарно-техническими комнатами (доступными для инвалидов).

2.19.6. При необходимости инвалиду предоставляется помощник из числа работников ОМСУ (организации, МФЦ) для преодоления барьеров, возникающих при предоставлении муниципальной услуги наравне с другими гражданами.

2.19.7. Вход в помещение и места ожидания оборудованы кнопками, а также содержат информацию о контактных номерах телефонов для вызова работника, ответственного за сопровождение инвалида.

2.19.8. Наличие визуальной, текстовой и мультимедийной информации о порядке предоставления государственных и муниципальных услуг, знаков, выполненных рельефно-точечным шрифтом Брайля.

2.19.9. Оборудование мест повышенного удобства с дополнительным

местом для собаки – поводья и устройств для передвижения инвалида (костылей, ходунков).

2.19.10. Характеристики помещений приема и выдачи документов в части объемно-планировочных и конструктивных решений, освещения, пожарной безопасности, инженерного оборудования должны соответствовать требованиям нормативных документов, действующих на территории Российской Федерации.

2.19.11. Помещения приема и выдачи документов должны предусматривать места для ожидания, информирования и приема заявителей.

2.19.12. Места ожидания и места для информирования оборудуются стульями, кресельными секциями, скамьями и столами (стойками) для оформления документов с размещением на них бланков документов, необходимых для получения муниципальной услуги, канцелярскими принадлежностями, а также информационные стенды, содержащие актуальную и исчерпывающую информацию, необходимую для получения муниципальной услуги, и информацию о часах приема заявлений.

2.20. Места для проведения личного приема заявителей оборудуются столами, стульями, обеспечиваются канцелярскими принадлежностями для написания письменных обращений.

Показатели доступности и качества муниципальной услуги

2.21. Показатели доступности муниципальной услуги (общие, применимые в отношении всех заявителей):

1) равные права и возможности при получении муниципальной услуги для заявителей;

2) транспортная доступность к месту предоставления муниципальной услуги;

3) режим работы ОМСУ, обеспечивающий возможность подачи заявителем запроса о предоставлении муниципальной услуги в течение рабочего времени;

4) возможность получения полной и достоверной информации о муниципальной услуге в ОМСУ, МФЦ, по телефону, на официальном сайте органа, предоставляющего услугу, посредством ПГУ ЛО;

5) обеспечение для заявителя возможности подать заявление о предоставлении муниципальной услуги посредством МФЦ, в форме электронного документа на ПГУ ЛО, а также получить результат;

6) обеспечение для заявителя возможности получения информации о ходе и результате предоставления муниципальной услуги с использованием ПГУ ЛО.

2.21.1. Показатели доступности муниципальной услуги (специальные, применимые в отношении инвалидов):

1) наличие на территории, прилегающей к зданию, в котором осуществляется предоставление муниципальной услуги, мест для парковки специальных автотранспортных средств инвалидов;

2) обеспечение беспрепятственного доступа инвалидов к помещениям, в которых предоставляется муниципальная услуга;

3) получение для инвалидов в доступной форме информации по вопросам предоставления муниципальной услуги, в том числе об оформлении необходимых для получения муниципальной услуги документов, о совершении им других необходимых для получения муниципальной услуги действий, сведений о ходе предоставления муниципальной услуги;

4) наличие возможности получения инвалидами помощи (при необходимости) от работников организации для преодоления барьеров, мешающих получению услуг наравне с другими лицами.

2.22. Показатели качества муниципальной услуги:

1) соблюдение срока предоставления муниципальной услуги;

2) соблюдение требований стандарта предоставления муниципальной

услуги;

3) удовлетворенность заявителя профессионализмом должностных лиц ОМСУ, МФЦ при предоставлении услуги;

4) соблюдение времени ожидания в очереди при подаче запроса и получении результата;

5) осуществление не более одного взаимодействия заявителя с должностными лицами ОМСУ при получении муниципальной услуги;

6) отсутствие жалоб на действия или бездействия должностных лиц ОМСУ, поданных в установленном порядке.

Иные требования, в том числе учитывающие особенности предоставления муниципальной услуги в многофункциональных центрах предоставления государственных и муниципальных услуг и особенности предоставления муниципальной услуги в электронной форме

2.23. Иные требования, в том числе учитывающие особенности предоставления муниципальной услуги в многофункциональных центрах и особенности предоставления муниципальной услуги в электронном виде.

Предоставление муниципальной услуги посредством МФЦ осуществляется в подразделениях государственного бюджетного учреждения Ленинградской области «Многофункциональный центр предоставления государственных и муниципальных услуг» (далее – ГБУ ЛО «МФЦ») при наличии вступившего в силу соглашения о взаимодействии между ГБУ ЛО «МФЦ» и органом местного самоуправления. Предоставление муниципальной услуги в иных МФЦ осуществляется при наличии вступившего в силу соглашения о взаимодействии между ГБУ ЛО «МФЦ» и иным МФЦ.

2.23.1. К целевым показателям доступности и качества муниципальной услуги относятся:

- количество документов, которые заявителю необходимо представить в целях получения муниципальной услуги;

- минимальное количество непосредственных обращений заявителя в различные организации в целях получения муниципальной услуги.

2.23.2. К непосредственным показателям доступности и качества муниципальной услуги относятся:

возможность получения муниципальной услуги в МФЦ в соответствии с соглашением, заключенным между МФЦ и органом местного самоуправления, с момента вступления в силу соглашения о взаимодействии.

2.24. Особенности предоставления муниципальной услуги в МФЦ:

Предоставление муниципальной услуги в МФЦ осуществляется после вступления в силу соглашения о взаимодействии.

2.24.1. МФЦ осуществляет:

- взаимодействие с территориальными органами федеральных органов исполнительной власти, органами исполнительной власти Ленинградской области, органами местного самоуправления Ленинградской области и организациями, участвующими в предоставлении государственных и муниципальных услуг в рамках заключенных соглашений о взаимодействии;

- информирование граждан и организаций по вопросам предоставления государственных и муниципальных услуг;

- прием и выдачу документов, необходимых для предоставления государственных и муниципальных услуг либо являющихся результатом предоставления муниципальных услуг;

- обработку персональных данных, связанных с предоставлением государственных и муниципальных услуг.

2.24.2. В случае подачи документов в орган местного самоуправления посредством МФЦ специалист МФЦ, осуществляющий прием документов, представленных для получения муниципальной услуги, выполняет следующие действия:

- определяет предмет обращения;

- проводит проверку полномочий лица, подающего документы;
- проводит проверку правильности заполнения запроса и соответствия представленных документов требованиям, указанным в п.п. 2.8., 2.11. – 2.12. настоящего Административного регламента;
- осуществляет сканирование представленных документов, формирует электронное дело, все документы которого связываются единым уникальным идентификационным кодом, позволяющим установить принадлежность документов конкретному заявителю и виду обращения за муниципальной услугой;
- заверяет электронное дело своей электронной подписью (далее - ЭП);
- направляет копии документов и реестр документов в орган местного самоуправления:
 - в электронном виде (в составе пакетов электронных дел) в течение 1 (одного) рабочего дня со дня обращения заявителя в МФЦ;
 - на бумажных носителях (в случае необходимости обязательного представления оригиналов документов) - в течение 3 (трех) рабочих дней со дня обращения заявителя в МФЦ, посредством курьерской связи, с составлением описи передаваемых документов, с указанием даты, количества листов, фамилии, должности и подписанные уполномоченным специалистом МФЦ.

2.24.3. При обнаружении несоответствия документов требованиям, указанным в п.п. 2.11. – 2.12. настоящего Административного регламента, специалист МФЦ, осуществляющий прием документов, возвращает их заявителю для устранения выявленных недостатков.

По окончании приема документов специалист МФЦ выдает заявителю расписку в приеме документов.

При указании заявителем места получения ответа (результата предоставления муниципальной услуги) посредством МФЦ должностное лицо органа местного самоуправления, ответственное за подготовку ответа по результатам рассмотрения представленных заявителем документов, направляет необходимые документы (справки, письма, решения и др.) в МФЦ для их последующей передачи заявителю:

- в электронном виде в течение 1 (одного) рабочего дня со дня принятия решения о предоставлении (отказе в предоставлении) заявителю услуги;
- на бумажном носителе - в срок не более 3 (трех) дней со дня принятия решения о предоставлении (отказе в предоставлении) заявителю услуги, но не позднее 2 (двух) рабочих дней до окончания срока предоставления муниципальной услуги.

Специалист МФЦ, ответственный за выдачу документов, полученных от органа местного самоуправления по результатам рассмотрения представленных заявителем документов, в день их получения от органа местного самоуправления сообщает заявителю о принятом решении по телефону (с записью даты и времени телефонного звонка), а также о возможности получения документов в МФЦ, если иное не предусмотрено в разделе II настоящего Административного регламента.

2.25. Особенности предоставления муниципальной услуги в электронном виде.

2.25.1. Особенности предоставления муниципальной услуги в электронном виде, в том числе предоставления возможности подачи электронных документов на ПГУ ЛО.

Предоставление муниципальной услуги в электронном виде осуществляется при технической реализации услуги на ПГУ ЛО.

Деятельность ПГУ ЛО по организации предоставления муниципальной услуги осуществляется в соответствии с Федеральным законом от 27.07.2010 № 210-ФЗ «Об организации предоставления государственных и муниципальных услуг», Федеральным законом от 27.07.2006 № 149-ФЗ «Об информации, информационных технологиях и о защите информации», постановлением Правительства Российской Федерации от 25.06.2012 № 634 «О видах электронной подписи, использование которых допускается при обращении за получением государственных и муниципальных услуг».

2.25.1.1. Для получения муниципальной услуги через ПГУ ЛО заявителю необходимо предварительно пройти процесс регистрации в Единой системе идентификации и аутентификации (далее – ЕСИА).

2.25.1.2. муниципальная услуга может быть получена через ПГУ ЛО следующими способами:

- с обязательной личной явкой на прием в Администрацию;
- без личной явки на прием в Администрацию.

2.25.1.3. Для получения муниципальной услуги без личной явки на приём в Администрацию заявителю необходимо предварительно оформить усиленную квалифицированную электронную подпись (далее – ЭП) для заверения заявления и документов, поданных в электронном виде на ПГУ ЛО.

2.25.1.4. Для подачи заявления через ПГУ ЛО заявитель должен выполнить следующие действия:

пройти идентификацию и аутентификацию в ЕСИА;

в личном кабинете на ПГУ ЛО заполнить в электронном виде заявление на оказание услуги;

в случае, если заявитель выбрал способ оказания услуги с личной явкой на прием в Администрацию – приложить к заявлению электронные документы;

в случае, если заявитель выбрал способ оказания услуги без личной явки на прием в Администрацию:

- приложить к заявлению электронные документы, заверенные усиленной квалифицированной электронной подписью;

- приложить к заявлению электронный документ, заверенный усиленной квалифицированной электронной подписью нотариуса (в случае, если требуется представление документов, заверенных нотариально);

- заверить заявление усиленной квалифицированной электронной подписью, если иное не установлено действующим законодательством.

направить пакет электронных документов в Администрацию посредством функционала ПГУ ЛО.

2.25.1.5. В результате направления пакета электронных документов посредством ПГУ ЛО в соответствии с требованиями пункта 4 или 5 автоматизированной информационной системой межведомственного электронного взаимодействия Ленинградской области (далее – АИС «Межвед ЛО») производится автоматическая регистрация поступившего пакета электронных документов и присвоение пакету уникального номера дела. Номер дела доступен заявителю в личном кабинете ПГУ ЛО.

2.25.1.6. При предоставлении муниципальной услуги через ПГУ ЛО, в случае если направленные заявителем (уполномоченным лицом) электронное заявление и электронные документы заверены усиленной квалифицированной электронной подписью, должностное лицо Администрации выполняет следующие действия:

формирует пакет документов, поступивший через ПГУ ЛО, и передает должностному лицу Администрации, наделенному в соответствии с должностным регламентом функциями по выполнению административной процедуры по приему заявлений и проверке документов, представленных для рассмотрения;

после рассмотрения документов и принятия решения о предоставлении муниципальной услуги (отказе в предоставлении) заполняет предусмотренные в АИС «Межвед ЛО» формы о принятом решении и переводит дело в архив АИС «Межвед ЛО»;

уведомляет заявителя о принятом решении с помощью указанных в заявлении средств связи, затем направляет документ способом, указанным в заявлении: почтой, либо выдает его при личном обращении заявителя, либо направляет электронный документ, подписанный усиленной квалифицированной электронной подписью должностного лица, принявшего решение, в Личный кабинет заявителя.

2.25.1.7. При предоставлении муниципальной услуги через ПГУ ЛО, в случае если направленные заявителем (уполномоченным лицом) электронное

заявление и электронные документы не заверены усиленной квалифицированной электронной подписью, должностное лицо Администрации выполняет следующие действия:

формирует пакет документов, поступивший через ПГУ ЛО, и передает должностному лицу Администрации, наделенному в соответствии с должностным регламентом функциями по выполнению административной процедуры по приему заявлений и проверке документов, представленных для рассмотрения;

формирует через АИС «Межвед ЛО» приглашение на прием, которое должно содержать следующую информацию: адрес Администрации, в которую необходимо обратиться заявителю, дату и время приема, номер очереди, идентификационный номер приглашения и перечень документов, которые необходимо представить на приеме. В АИС «Межвед ЛО» дело переводит в статус «Заявитель приглашен на прием».

В случае неявки заявителя на прием в назначенное время заявление и документы хранятся в АИС «Межвед ЛО» в течение 30 (тридцати) дней, затем должностное лицо Администрации, наделенное, в соответствии с должностным регламентом, функциями по приему заявлений и документов через ПГУ ЛО переводит документы в архив АИС «Межвед ЛО».

Заявитель должен явиться на прием в указанное время. В случае, если заявитель явился позже, он обслуживается в порядке живой очереди. В любом из случаев должностное лицо Администрации, ведущее прием, отмечает факт явки заявителя в АИС «Межвед ЛО», дело переводит в статус «Прием заявителя окончен».

После рассмотрения документов и принятия решения о предоставлении (отказе в предоставлении) муниципальной услуги заполняет предусмотренные в АИС «Межвед ЛО» формы о принятом решении и переводит дело в архив АИС «Межвед ЛО».

Должностное лицо Администрации уведомляет заявителя о принятом решении с помощью указанных в заявлении средств связи, затем направляет документ способом, указанным в заявлении: в письменном виде почтой, либо выдает его при личном обращении заявителя, либо направляет электронный документ, подписанный усиленной квалифицированной электронной подписью должностного лица, принявшего решение, в личный кабинет ПГУ.

2.25.1.8. В случае поступления всех документов, указанных в п. 2.8. настоящего Административного регламента, и отвечающих требованиям, в форме электронных документов (электронных образов документов), удостоверенных усиленной квалифицированной электронной подписью, днем обращения за предоставлением муниципальной услуги считается дата регистрации приема документов на ПГУ ЛО.

В случае если направленные заявителем (уполномоченным лицом) электронное заявление и документы не заверены усиленной квалифицированной электронной подписью, днем обращения за предоставлением муниципальной услуги считается дата личной явки заявителя в Администрацию с предоставлением документов, указанных в п. 2.8. настоящего Административного регламента, и отсутствия оснований, указанных в п.п. 2.11. – 2.12. настоящего Административного регламента.

2.25.1.9. Администрация при поступлении документов от заявителя посредством ПГУ по требованию заявителя направляет результат предоставления услуги в форме электронного документа, подписанного усиленной квалифицированной электронной подписью должностного лица, принявшего решение (в этом случае заявитель при подаче запроса на предоставление услуги отмечает в соответствующем поле такую необходимость).

III. Перечень услуг, которые являются необходимыми и обязательными для предоставления муниципальной услуги

3.1. Других услуг, которые являются необходимыми и обязательными

для предоставления муниципальной услуги, законодательством Российской Федерации не предусмотрено.

IV. Состав, последовательность и сроки выполнения административных процедур, требования к порядку их выполнения, в том числе особенности выполнения административных процедур в электронной форме

4.1. Организация предоставления муниципальной услуги включает в себя следующие административные процедуры:

- прием и регистрация заявления с приложенными к нему документами;
- рассмотрение заявления и прилагаемых к нему документов;
- выдача результата предоставления муниципальной услуги.

Прием и регистрация заявления и прилагаемых к нему документов

4.2. Основанием для начала административной процедуры является подача заявления с приложением документов, указанных в п. 2.8 настоящего Административного регламента, в том числе посредством МФЦ и ПГУ ЛО.

Специалист отдела, ответственный за делопроизводство, осуществляет прием и регистрацию заявления с приложенными к нему документами в течение 1 (одного) дня с момента его поступления.

Результатом административной процедуры являются прием и регистрация документов, представленных заявителем в журнале регистрации заявлений.

Рассмотрение заявления с приложенными к нему документами

4.3. Основанием для начала административной процедуры является поступление специалисту Отдела, ответственному за рассмотрение заявления с приложенными к нему документами, зарегистрированного заявления с документами о предоставлении муниципальной услуги.

4.3.1. В случае если заявление и приложенные к нему документы не соответствуют положениям п.п. 2.11 – 2.12 настоящего Административного регламента, специалист принимает решение о возврате заявления и готовит проект уведомления (письма) о возврате заявления и документов с указанием причин возврата заявления.

4.3.2. В случае если заявление и приложенные к нему документы соответствуют положениям п.п. 2.11 – 2.12 настоящего Административного регламента, специалист:

- осуществляет поиск требуемой информации в реестре муниципального имущества, в системе учета муниципального имущества;
- готовит проект письма (справку) о наличии (отсутствии) информации о форме собственности на недвижимое и движимое имущество, земельные участки, находящиеся в собственности муниципального образования, информации об объектах недвижимого имущества, находящихся в муниципальной собственности и предназначенных для сдачи в аренду;
- при наличии оснований для отказа в приеме заявления и документов или в предоставлении муниципальной услуги, установленных п.п. 2.11 - 2.13. настоящего Административного регламента соответственно, готовит проект уведомления (письма) о возврате заявления и прилагаемых к нему документов или об отказе в предоставлении муниципальной услуги.

4.3.3. Результатом административной процедуры является подготовка и подписание у главы Администрации:

- письма (справки) о наличии (отсутствии) информации о форме собственности на недвижимое и движимое имущество, земельные участки, находящиеся в собственности муниципального образования, информации об объектах недвижимого имущества, находящихся в муниципальной

собственности и предназначенных для сдачи в аренду;

- уведомления (письма) о возврате заявления и прилагаемых к нему документов;

- уведомления (письма) об отказе в предоставлении муниципальной услуги.

4.3.4. Максимальный срок выполнения административной процедуры - не более 7 (семи) дней с момента регистрации заявления на получение муниципальной услуги.

Выдача результата предоставления муниципальной услуги

4.4. Основанием для начала административной процедуры является поступление специалисту Отдела документов, являющихся результатом предоставления муниципальной услуги, подписанных главой Администрации:

- письма (справки) о наличии (отсутствии) информации о форме собственности на недвижимое и движимое имущество, земельные участки, находящиеся в собственности муниципального образования, информации об объектах недвижимого имущества, находящихся в муниципальной собственности и предназначенных для сдачи в аренду;

- уведомления (письма) о возврате заявления и прилагаемых к нему документов;

- уведомления (письма) об отказе в предоставлении муниципальной услуги.

4.4.1. Выдача результата предоставления муниципальной услуги заявителю производится ответственным специалистом заявителю лично, через законного представителя, почтой (с согласия заявителя), в форме электронного документа посредством ПГУ (в случае, если заявитель при подаче заявления на предоставление услуги указал такой способ вручения результата предоставления услуги).

В случае предоставления заявителем заявления о предоставлении муниципальной услуги через МФЦ, результат предоставления услуги направляется в МФЦ.

В случае получения документов лично, заявитель на копиях проставляет отметку о получении документов с указанием даты получения документов и расшифровкой подписи лица, получившего документы.

4.4.2. Максимальный срок выполнения административной процедуры - не более 2 (двух) дней с момента регистрации результата предоставления муниципальной услуги в журнале исходящей документации.

V. Формы контроля за предоставлением муниципальной услуги

5.1. Контроль за надлежащим исполнением Административного регламента осуществляет глава муниципального образования «Агалатовское сельское поселение» Всеволожского муниципального района Ленинградской области, заместителем главы Администрации, начальником Отдела.

5.2. Контроль соблюдения специалистами филиалов ГБУ ЛО «МФЦ» последовательности действий, определенных административными процедурами, осуществляется директором филиала ГБУ ЛО «МФЦ».

Порядок осуществления текущего контроля за соблюдением и исполнением ответственными должностными лицами положений административного регламента услуги и иных нормативных правовых актов, устанавливающих требования к предоставлению муниципальной услуги, а также принятием решений ответственными лицами

5.3. Текущий контроль за совершением действий и принятием решений

при предоставлении муниципальной услуги осуществляется муниципального образования «Агалатовское сельское поселение» Всеволожского муниципального района Ленинградской области, заместителем главы Администрации, начальником Отдела, в виде:

- проведения текущего мониторинга предоставления муниципальной услуги;
- контроля сроков осуществления административных процедур (выполнения действий и принятия решений);
- проверки процесса выполнения административных процедур (выполнения действий и принятия решений);
- контроля качества выполнения административных процедур (выполнения действий и принятия решений);
- рассмотрения и анализа отчетов Отдела, содержащих основные количественные показатели, характеризующие процесс предоставления муниципальной услуги;
- приема, рассмотрения и оперативного реагирования на обращения и жалобы заявителей по вопросам, связанным с предоставлением муниципальной услуги.

5.4. Текущий контроль за регистрацией входящей и исходящей корреспонденции (заявлений о предоставлении муниципальной услуги, обращений о предоставлении информации о порядке предоставления муниципальной услуги, ответов должностных лиц органа местного самоуправления на соответствующие заявления и обращения, а также запросов Администрации МО) осуществляет начальник Отдела

5.5. Для текущего контроля используются сведения, полученные из электронной базы данных, служебной корреспонденции органа местного самоуправления, устной и письменной информации должностных лиц органа местного самоуправления.

Порядок и периодичность осуществления плановых и внеплановых проверок полноты и качества предоставления муниципальной услуги

5.6. Контроль за полнотой и качеством предоставления муниципальной услуги включает в себя проведение проверок, выявление и устранение нарушений прав заявителей, рассмотрение, принятие решений и подготовку ответов на обращения заявителей, содержащих жалобы на решения, действия (бездействие) должностных лиц.

5.7. Проверки могут быть внеплановыми и плановыми.

Внеплановая проверка назначается по факту поступления обращения (жалобы) заявителя о нарушениях, допущенных при предоставлении муниципальной услуги, а также в случае поступления в Отдел иной информации, указывающей на имеющиеся нарушения, и проводится в отношении конкретного обращения.

Плановая (комплексная) проверка назначается в случае поступления в Отдел в течение года более 5 (пяти) жалоб заявителей о нарушениях, допущенных при предоставлении муниципальной услуги, и проводится в отношении всей документации отдела, осуществлявшего предоставление муниципальной услуги, касающейся оказания муниципальной услуги за последний квартал.

В случае отсутствия жалоб заявителей периодичность плановых проверок определяет глава муниципального образования «Агалатовское сельское поселение» Всеволожского муниципального района Ленинградской области.

5.8. В целях проведения внеплановой / плановой проверки распоряжением главы муниципального образования «Агалатовское сельское поселение» Всеволожского муниципального района Ленинградской области из состава специалистов Администрации создается комиссия и назначается председатель комиссии. Результаты внеплановой и плановой проверок

оформляются актом комиссии, в котором отмечаются выявленные недостатки и предложения по их устранению.

5.9. Результатами проведения проверок являются:

- выявление нарушения выполнения административных процедур;
- выявление неправомерно принятых решений о предоставлении муниципальной услуги;
- устранение Отделом выявленных ошибок (нарушений);
- выявление отсутствия ошибок (нарушений).

Ответственность должностных лиц за решения и действия (бездействие),
принимаемые (осуществляемые) в ходе предоставления
муниципальной услуги

5.10. О случаях и причинах нарушения сроков и содержания административных процедур ответственные за их осуществление специалисты органа местного самоуправления немедленно информируют своих непосредственных руководителей, а также принимают срочные меры по устранению нарушений.

Специалисты, участвующие в предоставлении муниципальной услуги, несут ответственность за соблюдение сроков и порядка исполнения административных процедур.

5.11. В случае выявления по результатам осуществления текущего контроля нарушений сроков и порядка исполнения административных процедур, обоснованности и законности совершения действий виновные лица привлекаются к ответственности в порядке, установленном законодательством Российской Федерации.

5.12. Ответственность должностного лица, ответственного за соблюдение требований Административного регламента по каждой административной процедуре или действие (бездействие) при исполнении муниципальной услуги, закрепляется в должностном регламенте (или должностной инструкции) сотрудника органа местного самоуправления.

VI. Досудебный (внесудебный) порядок обжалования решений
и действий (бездействия) органа, предоставляющего муниципальную услугу,
а также должностных лиц, государственных служащих

Право заявителей на досудебное (внесудебное) обжалование
решений и действий (бездействия), принятых (осуществляемых)
в ходе предоставления муниципальной услуги

6.1. Заявители имеют право на досудебное (внесудебное) обжалование решений и действий (бездействия) должностного лица, при предоставлении муниципальной услуги.

Предмет досудебного (внесудебного) обжалования

6.2. Предметом обжалования являются решения и действия (бездействия) органа, предоставляющего муниципальную услугу, должностного лица органа, предоставляющего муниципальную услугу, либо уполномоченного на предоставление муниципальной услуги должностного лица.

Заявитель может обратиться с жалобой, в том числе в следующих случаях:

- 1) нарушение срока регистрации запроса заявителя о предоставлении муниципальной услуги;
- 2) нарушение срока предоставления муниципальной услуги;
- 3) требование у заявителя документов, не предусмотренных нормативными правовыми актами Российской Федерации, нормативными

правовыми актами субъектов Российской Федерации, муниципальными правовыми актами для предоставления муниципальной услуги;

4) отказ в приеме документов, предоставление которых предусмотрено нормативными правовыми актами Российской Федерации, нормативными правовыми актами субъектов Российской Федерации, муниципальными правовыми актами для предоставления муниципальной услуги, у заявителя;

5) отказ в предоставлении муниципальной услуги, если основания отказа не предусмотрены федеральными законами и принятыми в соответствии с ними иными нормативными правовыми актами Российской Федерации, нормативными правовыми актами субъектов Российской Федерации, муниципальными правовыми актами;

6) затребование с заявителя при предоставлении муниципальной услуги платы, не предусмотренной нормативными правовыми актами Российской Федерации, нормативными правовыми актами субъектов Российской Федерации, муниципальными правовыми актами;

7) отказ органа, предоставляющего муниципальную услугу, должностного лица органа, предоставляющего муниципальную услугу, в исправлении допущенных опечаток и ошибок в выданных в результате предоставления муниципальной услуги документах либо нарушение установленного срока таких исправлений.

Органы местного самоуправления и должностные лица, которым может быть адресована жалоба в досудебном (внесудебном) порядке

6.3. Жалоба подается в письменной форме на бумажном носителе, в электронной форме в орган, предоставляющий муниципальную услугу.

Жалобы на решения, принятые руководителем органа, предоставляющего муниципальную услугу, подаются в вышестоящий орган (при его наличии) либо в случае его отсутствия рассматриваются непосредственно руководителем органа, предоставляющего муниципальную услугу, в соответствии с п. 1 ст. 11.2. Федерального закона от 27.07.2010 № 210-ФЗ «Об организации предоставления государственных и муниципальных услуг».

Жалоба может быть направлена через ГБУ ЛО «МФЦ» и филиалы ГБУ ЛО «МФЦ».

Основания для начала процедуры досудебного (внесудебного) обжалования

6.4. Основанием для начала процедуры досудебного обжалования является поступление жалобы о нарушении должностным лицом требований действующего законодательства, в том числе требований настоящего Административного регламента.

Права заявителей на получение информации и документов, необходимых для составления и обоснования жалобы

6.5. Заявитель имеет право на получение в органе, предоставляющем муниципальную услугу, информации и документов, необходимых для обжалования действий (бездействия) уполномоченного на исполнение муниципальной услуги должностного лица, а также принимаемого им решения при исполнении муниципальной услуги.

Сроки рассмотрения жалобы

6.6. Жалоба, поступившая в орган местного самоуправления, рассматривается в течение 15 (пятнадцати) рабочих дней со дня ее

регистрации.

6.7. В случае обжалования отказа в приеме документов у заявителя либо в исправлении допущенных опечаток и ошибок или в случае обжалования нарушения установленного срока таких исправлений жалоба рассматривается в течение 5 (пяти) рабочих дней со дня ее регистрации.

6.8. Ответ по результатам рассмотрения жалобы направляется заявителю не позднее дня, следующего за днем принятия решения, в письменной форме и по желанию заявителя в электронной форме.

Исчерпывающий перечень случаев, в которых ответ на жалобу не дается

6.9. Ответ на жалобу не дается в случаях, если жалоба не содержит:

- наименование органа местного самоуправления, предоставляющего муниципальную услугу, должностного лица органа, предоставляющего муниципальную услугу, решения и действия (бездействие) которых обжалуются;

- фамилию, имя, отчество (последнее - при наличии), сведения о месте жительства заявителя - физического лица либо наименование, сведения о месте нахождения заявителя - юридического лица, а также номер (номера) контактного телефона, адрес (адреса) электронной почты (при наличии) и почтовый адрес, по которым должен быть направлен ответ заявителю;

- сведения об обжалуемых решениях и действиях (бездействии) органа, предоставляющего муниципальную услугу, должностного лица органа, предоставляющего муниципальную услугу;

- доводы, на основании которых заявитель не согласен с решением и действием (бездействием) органа, предоставляющего муниципальную услугу, должностного лица органа, предоставляющего муниципальную услугу. Заявителем могут быть представлены документы (при наличии), подтверждающие доводы заявителя, либо их копии.

Если в жалобе содержатся сведения о подготавливаемом, совершаемом или совершенном противоправном деянии, а также о лице, его подготавливающем, совершающем или совершившем, жалоба подлежит направлению в государственный орган в соответствии с его компетенцией.

6.10. Жалоба, в которой обжалуется судебное решение, в течение 7 (семи) дней со дня регистрации возвращается заявителю, направившему жалобу, с разъяснением порядка обжалования данного судебного решения.

6.11. Орган местного самоуправления или должностное лицо органа местного самоуправления при получении жалобы, в которой содержатся нецензурные либо оскорбительные выражения, угрозы жизни, здоровью и имуществу должностного лица, а также членов его семьи, вправе оставить жалобу без ответа по существу поставленных в ней вопросов и сообщить заявителю, направившему жалобу, о недопустимости злоупотребления правом.

6.12. В случае, если текст жалобы не поддается прочтению, ответ на жалобу не дается и она не подлежит направлению на рассмотрение в орган местного самоуправления или должностному лицу органа местного самоуправления, либо в иной орган в соответствии с их компетенцией, о чем в течение 7 (семи) дней со дня регистрации жалобы сообщается заявителю, направившему жалобу, если его фамилия/наименование и почтовый адрес поддаются прочтению.

6.13. В случае, если в жалобе заявителя содержится вопрос, на который ему неоднократно давались письменные ответы по существу в связи с ранее направляемыми жалобами и обращениями, и при этом в жалобе не приводятся новые доводы или обстоятельства, руководитель органа местного самоуправления, должностное лицо либо уполномоченное на то лицо вправе принять решение о безосновательности очередной жалобы и прекращении переписки с заявителем по данному вопросу при условии, что указанная жалоба и ранее направляемые жалобы направлялись в один и тот же орган местного самоуправления или одному и тому же должностному лицу. О

данном решении уведомляется заявитель, направивший жалобу.

6.14. В случае, если ответ по существу поставленного в жалобе вопроса не может быть дан без разглашения сведений, составляющих государственную или иную охраняемую федеральным законом тайну, заявителю, направившему жалобу, сообщается о невозможности дать ответ по существу поставленного в ней вопроса в связи с недопустимостью разглашения указанных сведений.

6.15. В ходе личного приема заявителю / его уполномоченному представителю может быть отказано в дальнейшем рассмотрении жалобы, если ему ранее был дан ответ по существу поставленных в жалобе вопросов.

Результат досудебного (внесудебного) обжалования применительно к каждой процедуре либо инстанции обжалования

6.16. По результатам досудебного (внесудебного) обжалования могут быть приняты следующие решения:

- об удовлетворении жалобы, признании ее обоснованной и устранении выявленных нарушений;

- об отказе в удовлетворении жалобы, признании ее необоснованной с направлением заявителю мотивированного отказа в удовлетворении жалобы.

Приложение № 1
к Административному регламенту

Адрес администрации муниципального образования «Агалатовское сельское поселение»
Всеволожского муниципального района Ленинградской области:
188653, Ленинградская область, Всеволожский район, д. Агалатово, в/г д. 158
Справочный телефон: 8(813-70) 58-222
Адрес электронной почты: agalatovo-adm@mail.ru
Сайт: <http://www.agalatovo.org>

Дни недели, время работы администрации МО	
Дни недели	Время
Понедельник Вторник Среда Четверг Пятница	с 09.00 до 17.00, перерыв с 13.00 до 14.00

Дни недели, время работы канцелярии администрации МО	
Дни недели	Время
Понедельник Вторник Среда Четверг Пятница	с 09.00 до 17.00, перерыв с 13.00 до 14.00

Приложение № 2
к Административному регламенту

**Информация о местах нахождения,
справочных телефонах и адресах электронной почты МФЦ**

Телефон единой справочной службы ГБУ ЛО «МФЦ»: 8 (800) 301-47-47 (*на территории России звонок бесплатный*), адрес электронной почты: info@mfc47.ru.

В режиме работы возможны изменения. Актуальную информацию о местах нахождения, справочных телефонах и режимах работы филиалов МФЦ можно получить на сайте МФЦ Ленинградской области www.mfc47.ru

№ п/п	Наименование МФЦ	Почтовый адрес	График работы	Телефон
Предоставление услуг в Бокситогорском районе Ленинградской области				
1	Филиал ГБУ ЛО «МФЦ» «Тихвинский» - отдел «Бокситогорск»	187650, Россия, Ленинградская область, Бокситогорский район, г. Бокситогорск, ул. Заводская, д. 8	Понедельник - пятница с 9.00 до 18.00. Суббота – с 09.00 до 14.00. Воскресенье - выходной	8 (800) 500-00-47
	Филиал ГБУ ЛО «МФЦ» «Тихвинский» - отдел «Пикалево»	187602, Россия, Ленинградская область, Бокситогорский район, г. Пикалево, ул. Заводская, д. 11	Понедельник - пятница с 9.00 до 18.00. Суббота – с 09.00 до 14.00. Воскресенье - выходной	8 (800) 500-00-47
Предоставление услуг в Волосовском районе Ленинградской области				
2	Филиал ГБУ ЛО «МФЦ» «Волосовский»	188410, Россия, Ленинградская обл., Волосовский район, г. Волосово, усадьба СХТ, д.1 лит. А	С 9.00 до 21.00 ежедневно, без перерыва	8 (800) 500-00-47
Предоставление услуг в Волховском районе Ленинградской области				
3	Филиал ГБУ ЛО «МФЦ» «Волховский»	187403, Ленинградская область, г. Волхов. Волховский проспект, д. 9	С 9.00 до 21.00 ежедневно, без перерыва	8 (800) 500-00-47
Предоставление услуг во Всеволожском районе Ленинградской области				
4	Филиал ГБУ ЛО «МФЦ» «Всеволожский»	188643, Россия, Ленинградская область, Всеволожский район, г. Всеволожск, ул. Пожвинская, д. 4а	С 9.00 до 21.00 ежедневно, без перерыва	8 (800) 500-00-47
	Филиал ГБУ ЛО «МФЦ» «Всеволожский» - отдел «Новосаратовка»	188681, Россия, Ленинградская область, Всеволожский район, д. Новосаратовка - центр, д. 8 (52-й километр внутреннего кольца КАД, в здании МРЭО-15, рядом с АЗС Лукойл)	С 9.00 до 21.00 ежедневно, без перерыва	8 (800) 500-00-47
	Филиал ГБУ ЛО «МФЦ» «Всеволожский» - отдел «Сертолово»	188650, Россия, Ленинградская область, Всеволожский район, г. Сертолово, ул. Центральная, д. 8, корп. 3	С 9.00 до 21.00 ежедневно, без перерыва	8 (800) 500-00-47
	Филиал ГБУ ЛО «МФЦ» «Всеволожский» - отдел «Мурино»	188661, Россия, Ленинградская область, Всеволожский район, п. Мурино, ул. Вокзальная, д. 19	С 9.00 до 21.00 ежедневно, без перерыва	8 (800) 500-00-47
	Филиал ГБУ ЛО «МФЦ» «Всеволожский» - отдел «Кудрово»	187026, Россия, Ленинградская область, Всеволожский район, д. Кудрово, 13-ый км автодороги "Кола". Автополе, здание 5, 2 этаж	Понедельник - пятница с 9.00 до 18.00	8 (800) 500-00-47
Предоставление услуг в Выборгском районе Ленинградской области				

5	Филиал ГБУ ЛО «МФЦ» «Выборгский»	188800, Россия, Ленинградская область, Выборгский район, г. Выборг, ул. Вокзальная, д.13	С 9.00 до 21.00 ежедневно, без перерыва	8 (800) 500-00-47
	Филиал ГБУ ЛО «МФЦ» «Выборгский» - отдел «Рошино»	188681, Россия, Ленинградская область, Выборгский район, п. Рошино, ул. Советская, д.8	С 9.00 до 21.00 ежедневно, без перерыва	8 (800) 500-00-47
	Филиал ГБУ ЛО «МФЦ» «Выборгский» - отдел «Светогорский»	188992, Ленинградская область, г. Светогорск, ул. Красноармейская д.3	С 9.00 до 21.00 ежедневно, без перерыва	8 (800) 500-00-47
	Филиал ГБУ ЛО «МФЦ» «Выборгский» - отдел «Приморск»	188910, Россия, Ленинградская область, Выборгский район, г. Приморск, наб. Лебедева, д. 4	С 9.00 до 21.00 ежедневно, без перерыва	8 (800) 500-00-47
Предоставление услуг в Гатчинском районе Ленинградской области				
6	Филиал ГБУ ЛО «МФЦ» «Гатчинский»	188300, Россия, Ленинградская область, Гатчинский район, г. Гатчина, Пушкинское шоссе, д. 15 А	С 9.00 до 21.00 ежедневно, без перерыва	8 (800) 500-00-47
	Филиал ГБУ ЛО «МФЦ» «Гатчинский» - отдел «Аэродром»	188309, Россия, Ленинградская область, Гатчинский район, г. Гатчина, ул. Слепнева, д. 13, корп. 1	С 9.00 до 21.00 ежедневно, без перерыва	8 (800) 500-00-47
	Филиал ГБУ ЛО «МФЦ» «Гатчинский» - отдел «Сиверский»	188330, Россия, Ленинградская область, Гатчинский район, пгт. Сиверский, ул. 123 Дивизин, д. 8	Понедельник - суббота с 9.00 до 18.00 воскресенье - выходной	8 (800) 500-00-47
	Филиал ГБУ ЛО «МФЦ» «Гатчинский» - отдел «Коммунар»	188320, Россия, Ленинградская область, Гатчинский район, г. Коммунар, Ленинградское шоссе, д. 10	С 9.00 до 21.00 ежедневно, без перерыва	8 (800) 500-00-47
Предоставление услуг в Кингисеппском районе Ленинградской области				
7	Филиал ГБУ ЛО «МФЦ» «Кингисеппский»	188480, Россия, Ленинградская область, Кингисеппский район, г. Кингисепп, ул. Карла Маркса, д. 43	С 9.00 до 21.00 ежедневно, без перерыва	8 (800) 500-00-47
Предоставление услуг в Киришском районе Ленинградской области				
8	Филиал ГБУ ЛО «МФЦ» «Киришский»	187113, Россия, Ленинградская область, Киришский район, г. Кириши, ул. Строителей, д. 2	С 9.00 до 21.00 ежедневно, без перерыва	8 (800) 500-00-47
Предоставление услуг в Кировском районе Ленинградской области				
9	Филиал ГБУ ЛО «МФЦ» «Кировский»	187340, Россия, Ленинградская область, г. Кировск, Новая улица, 1	С 9.00 до 21.00 ежедневно, без перерыва	8 (800) 500-00-47
	Филиал ГБУ ЛО «МФЦ» «Кировский» - отдел «Старый город»	187340, Россия, Ленинградская область, г. Кировск, ул. Набережная 29А	С 9.00 до 21.00 ежедневно, без перерыва	8 (800) 500-00-47
	Филиал ГБУ ЛО «МФЦ» «Кировский» - отдел «Отрадное»	187330, Ленинградская область, Кировский район, г. Отрадное, Ленинградское шоссе, д. 6Б	С 9.00 до 21.00 ежедневно, без перерыва	8 (800) 500-00-47
Предоставление услуг в Лодейнопольском районе Ленинградской области				
10	Филиал ГБУ ЛО «МФЦ» «Лодейнопольский»	187700, Россия, Ленинградская область, Лодейнопольский район, г.Лодейное Поле, ул. Республиканская, д. 51	С 9.00 до 21.00 ежедневно, без перерыва	8 (800) 500-00-47
Предоставление услуг в Ломоносовском районе Ленинградской области				
11	Филиал ГБУ ЛО «МФЦ» «Ломоносовский»	188512, г. Санкт-Петербург, г. Ломоносов, Дворцовый проспект, д. 57/11	С 9.00 до 21.00 ежедневно, без перерыва	8 (800) 500-00-47
Предоставление услуг в Лужском районе Ленинградской области				

12	Филиал ГБУ ЛО «МФЦ» «Лужский»	188230, Россия, Ленинградская область, Лужский район, г. Луга, ул. Миккели, д. 7, корп. 1	С 9.00 до 21.00 ежедневно, без перерыва	8 (800) 500-00-47
Предоставление услуг в Подпорожском районе Ленинградской области				
13	Филиал ГБУ ЛО «МФЦ» «Лодейнопольский»- отдел «Подпорожье»	187780, Ленинградская область, г. Подпорожье, ул. Октябрят д.3	Понедельник - суббота с 9.00 до 20.00. Воскресенье - выходной	8 (800) 500-00-47
Предоставление услуг в Приозерском районе Ленинградской области				
14	Филиал ГБУ ЛО «МФЦ» «Приозерск» - отдел «Сосново»	188731, Россия, Ленинградская область, Приозерский район, пос. Сосново, ул. Механизаторов, д.11	С 9.00 до 21.00 ежедневно, без перерыва	8 (800) 500-00-47
	Филиал ГБУ ЛО «МФЦ» «Приозерск»	188760, Россия, Ленинградская область, Приозерский район., г. Приозерск, ул. Калинина, д. 51 (офис 228)	С 9.00 до 21.00 ежедневно, без перерыва	8 (800) 500-00-47
Предоставление услуг в Сланцевском районе Ленинградской области				
15	Филиал ГБУ ЛО «МФЦ» «Сланцевский»	188565, Россия, Ленинградская область, г. Сланцы, ул. Кирова, д. 16А	С 9.00 до 21.00 ежедневно, без перерыва	8 (800) 500-00-47
Предоставление услуг в г. Сосновый Бор Ленинградской области				
16	Филиал ГБУ ЛО «МФЦ» «Сосновоборский»	188540, Россия, Ленинградская область, г. Сосновый Бор, ул. Мира, д.1	С 9.00 до 21.00 ежедневно, без перерыва	8 (800) 500-00-47
Предоставление услуг в Тихвинском районе Ленинградской области				
17	Филиал ГБУ ЛО «МФЦ» «Тихвинский»	187553, Россия, Ленинградская область, Тихвинский район, г. Тихвин, 1-й микрорайон, д.2	С 9.00 до 21.00 ежедневно, без перерыва	8 (800) 500-00-47
Предоставление услуг в Тосненском районе Ленинградской области				
18	Филиал ГБУ ЛО «МФЦ» «Тосненский»	187000, Россия, Ленинградская область, Тосненский район, г. Тосно, ул. Советская, д. 9В	С 9.00 до 21.00 ежедневно, без перерыва	8 (800) 500-00-47
	Филиал ГБУ ЛО «МФЦ» «Тосненский» - отдел «Тельмановский»	187032, Россия, Ленинградская область, Тосненский район, пос. Тельмана, д. 2-Б	Понедельник - пятница с 9.00 до 18.00. Суббота – с 09.00 до 14.00. Воскресенье - выходной	8 (800) 500-00-47
	Филиал ГБУ ЛО «МФЦ» «Тосненский» - отдел «Никольское»	187026, Россия, Ленинградская область, Тосненский район, г. Никольское, ул. Комсомольская, 18	Понедельник - пятница с 9.00 до 18.00. Суббота – с 09.00 до 14.00. Воскресенье - выходной	8 (800) 500-00-47
Уполномоченный МФЦ на территории Ленинградской области				
19	ГБУ ЛО «МФЦ» (обслуживание заявителей не осуществляется)	<i>Юридический адрес:</i> 188641, Ленинградская область, Всеволожский район, дер. Новосаратовка-центр, д.8 <i>Почтовый адрес:</i> 191311, г. Санкт-Петербург, ул. Смольного, д. 3, лит. А <i>Фактический адрес:</i> 191024, г. Санкт-Петербург, пр. Бакунина, д. 5, лит. А	пн-чт – с 9.00 до 18.00, пт. – с 9.00 до 17.00, перерыв с 13.00 до 13.48, выходные дни - сб, вс.	8 (800) 500-00-47

**Приложение № 3
к Административному регламенту**

В администрацию _____

 от _____
 (фамилия, имя, отчество гражданина)

 " ____ " _____ года рождения

 (документ, удостоверяющий личность)
 серия _____ N _____ выдан

 " ____ " _____ года,
 адрес постоянного места жительства

 адрес преимущественного пребывания

 Телефон _____

Заявление

о предоставлении информации о форме собственности на недвижимое и движимое имущество,
 земельные участки, находящиеся в муниципальной собственности, включая:
 предоставление информации об объектах недвижимого имущества,
 находящиеся в муниципальной собственности и предназначенных
 для сдачи в аренду

Сведения о физическом лице, запрашивающем информацию			
Фамилия			
Имя			
Отчество			
Документ, удостоверяющий личность			
		серия	номер
		выдан	
		дата выдачи	
Сведения о регистрации физического лица по месту жительства			
Область			
Район			
Населенный пункт			
Улица			
Дом		корпус	
Почтовый адрес для направления информации			

Почтовый индекс			
Область			
Район			
Населенный пункт			
Улица			
Дом		корпус	
Контактный телефон:			
Сведения о форме собственности на недвижимое и движимое имущество, земельные участки, находящиеся в муниципальной собственности, включая: предоставление информации об объектах недвижимого имущества, находящихся в муниципальной собственности и предназначенных для сдачи в аренду, информация по которому запрашивается (заполняется заявителем по желанию)			
Вид			
Наименование			
Кадастровый (условный) номер			
Местонахождение (адрес)			
Область			
Район			
Населенный пункт			
Улица			
Дом			
Корпус			
Литера			
Помещение			
Иное описание местоположения			
Цель получения информации			

Результат рассмотрения заявления прошу:

<input type="checkbox"/>	выдать на руки в ОИВ/Администрации/ Организации
<input type="checkbox"/>	выдать на руки в МФЦ
<input type="checkbox"/>	направить по почте
<input type="checkbox"/>	направить в электронной форме в личный кабинет на ПГУ

" ____ " _____ 20__ г. _____
Дата подачи заявления (собственноручная подпись физического лица)

**Приложение № 4
к Административному регламенту**

В администрацию _____
 от _____
 наименование и местонахождение
 юридического лица
 ОГРН, ИНН, почтовый адрес

 адрес электронной почты

 Телефон _____

Заявление
 о предоставлении информации о форме собственности на недвижимое и движимое имущество,
 земельные участки, находящиеся в муниципальной собственности, включая:
 предоставление информации об объектах недвижимого имущества,
 находящиеся в муниципальной собственности и предназначенных
 для сдачи в аренду

Сведения о юридическом лице, запрашивающем информацию			
Наименование юридического лица			
Ф.И.О. руководителя			
Ф.И.О. представителя			
Сведения о регистрации юридического лица			
ОГРН			
Код ОКВЭД			
Юридический адрес			
Район			
Населенный пункт			
Улица			
Дом		корпус	
Почтовый адрес для направления информации			
Почтовый индекс			
Область			
Район			
Населенный пункт			

Улица			
Дом		корпус	
Контактный телефон: E-mail:			
Сведения о форме собственности на недвижимое и движимое имущество, земельные участки, находящиеся в муниципальной собственности, включая: предоставление информации об объектах недвижимого имущества, находящихся в муниципальной собственности и предназначенных для сдачи в аренду, информация по которому запрашивается (заполняется заявителем по желанию)			
Вид			
Наименование			
Кадастровый (условный) номер			
Местонахождение (адрес)			
Область			
Район			
Населенный пункт			
Улица			
Дом			
Корпус			
Литера			
Помещение			
Иное описание местоположения			
Цель получения информации			

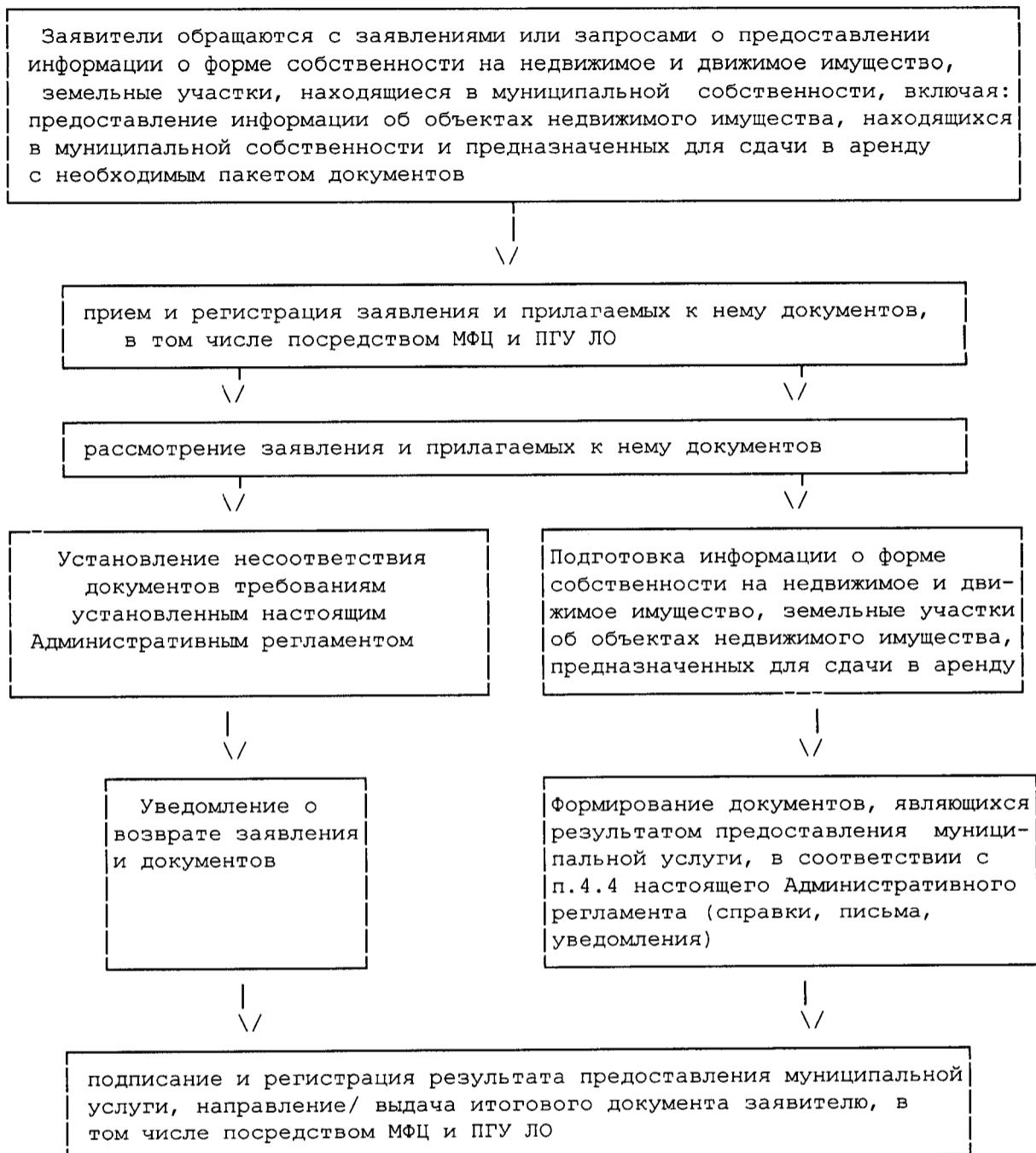
Результат рассмотрения заявления прошу:

- выдать на руки в ОИВ/Администрации/ Организации
- выдать на руки в МФЦ
- направить по почте
- направить в электронной форме в личный кабинет на ПГУ

"__" _____ 20__ г.
Дата подачи заявления

(собственноручная подпись руководителя
либо представителя юридического лица)

БЛОК-СХЕМА



Приложение № 6
к Административному регламенту

от _____
(контактные данные заявителя,
адрес, телефон)

ЗАЯВЛЕНИЕ (ЖАЛОБА)

(Дата, подпись заявителя)