



**АДМИНИСТРАЦИЯ МУНИЦИПАЛЬНОГО ОБРАЗОВАНИЯ
СОСНОВОБОРСКИЙ ГОРОДСКОЙ ОКРУГ ЛЕНИНГРАДСКОЙ ОБЛАСТИ**

ПОСТАНОВЛЕНИЕ

от 03/02/2017 № 262

О внесении изменений в постановление администрации Сосновоборского городского округа от 11.06.2015 № 1578 «Об утверждении административного регламента администрации Сосновоборского городского округа по предоставлению муниципальной услуги «Выдача разрешений на ввод объектов в эксплуатацию»

На основании Градостроительного Кодекса РФ, Федерального закона от 28.07.2012 № 133-ФЗ "О внесении изменений в отдельные законодательные акты Российской Федерации в целях устранения ограничений для предоставления государственных и муниципальных услуг по принципу "одного окна", Федерального закона от 27.07.2010 № 210-ФЗ «Об организации предоставления государственных и муниципальных услуг», областного закона Ленинградской области от 07.07.2014 № 45-ОЗ «О перераспределении полномочий в области градостроительной деятельности между органами государственной власти Ленинградской области и органами местного самоуправления Ленинградской области», протеста прокуратуры города Сосновый Бор вх. от 04.10.2016 № 01-31-12115/16-1-0 на постановление администрации Сосновоборского городского округа от 11.06.2015 № 1578 администрация Сосновоборского городского округа **п о с т а н о в л я е т:**

1. Внести изменения в постановление администрации Сосновоборского городского округа от 11.06.2015 № 1578 «Об утверждении административного регламента администрации Сосновоборского городского округа по предоставлению муниципальной услуги «Выдача разрешений на ввод объектов в эксплуатацию»:

1.1. Административный регламент администрации Сосновоборского городского округа по предоставлению муниципальной услуги «Выдача разрешений на ввод объектов в эксплуатацию» утвердить в новой редакции (Приложение).

2. Общему отделу администрации (Баскакова К.Л.) обнародовать настоящее постановление на электронном сайте городской газеты «Маяк».

3. Пресс-центру администрации (Арибжанов Р.М.) разметить настоящее постановление на официальном сайте администрации Сосновоборского городского округа.

4. Настоящее постановление вступает в силу со дня официального обнародования.

5. Контроль исполнения настоящего постановления оставляю за собой.

Глава администрации
Сосновоборского городского округа



В.Б.Садовский

УТВЕРЖДЕН
постановлением администрации
Сосновоборского городского округа
от 03/02/2017 № 262
(Приложение)

АДМИНИСТРАТИВНЫЙ РЕГЛАМЕНТ
по предоставлению администрацией Сосновоборского городского округа муниципальной
услуги «Выдача разрешений на ввод объектов в эксплуатацию», в случае ввода в
эксплуатацию объектов капитального строительства, проектная документация которых не
подлежит экспертизе

1. Общие положения

1.1. Настоящий Административный регламент предоставления администрацией Сосновоборского городского округа муниципальной услуги по выдаче разрешений на ввод объектов в эксплуатацию (далее - Административный регламент) определяет порядок организации работы администрации Сосновоборского городского округа по выдаче разрешений на ввод объектов в эксплуатацию, предусматривает оптимизацию (повышение качества) выполняемых административных процедур, устанавливает состав, последовательность и сроки их выполнения, требования к порядку их проведения.

1.2. Муниципальная услуга по выдаче разрешений на ввод объектов в эксплуатацию предоставляется администрацией Сосновоборского городского округа.

Отраслевым (функциональным) органом администрации Сосновоборского городского округа, ответственным за предоставление муниципальной услуги, является комитет архитектуры, градостроительства и землепользования администрации Сосновоборского городского округа (далее – КАГиЗ).

Муниципальная услуга может быть предоставлена при обращении в многофункциональный центр предоставления государственных и муниципальных услуг (далее - МФЦ). Заявители представляют документы в МФЦ путем личной подачи документов.

Муниципальная услуга может быть предоставлена в электронном виде через функционал электронной приёмной на портале государственных и муниципальных услуг Ленинградской области (далее ПГУ ЛО), либо через функционал электронной приемной на едином портале государственных и муниципальных услуг (далее ЕПГУ).

1.3. Место нахождения администрации Сосновоборского городского округа: 188540, Ленинградская обл., г. Сосновый Бор, ул. Ленинградская, д.46.

1.3.1. Местонахождение **общего отдела администрации**: 188540, Ленинградская обл., г. Сосновый Бор, ул. Ленинградская, д.46, кабинет 214, 216, 219А.

Номер телефона для справок: 8(81369) 6-28-18, 6-28-68, 6-28-38, 6-28-59

Адрес официального сайта: <http://www.sbor.ru>.

График (режим) приема заявлений граждан:

понедельник - четверг: с 11-00 до 17-00 часов

пятница: с 11-00 до 16-00 часов

обеденный перерыв: с 13-00 до 14-00 часов.

1.3.2. Местонахождение **комитета архитектуры, градостроительства и землепользования**: 188540, Ленинградская обл., г. Сосновый Бор, ул. Ленинградская, д.46, кабинет 265, 267а, 267б, 268.

График (режим) приема заинтересованных лиц по вопросам предоставления услуги должностными лицами отдела архитектуры:

понедельник: с 14-00 до 18-00 часов

среда: с 14-00 до 18-00 часов

обеденный перерыв с 13-00 до 14-00 часов

Номер телефона для справок: 8(81369) 6-28-24, 6-28-30, 6-28-25

Адрес электронной почты (E-mail): raa@meria.sbor.ru.

1.4. Информация о местах нахождения и графике работы, справочных телефонах и адресах электронной почты (E-mail) МФЦ и его филиалов указаны в приложении 9 к настоящему Административному регламенту.

1.5. Адрес портала государственных и муниципальных услуг Ленинградской области в сети Интернет: www.gu.lenobl.ru.

Адрес Единого Портала государственных и муниципальных услуг (функций) в сети Интернет (далее ЕПГУ): <http://www.gosuslugi.ru/>.

Адрес официального сайта администрации Сосновоборского городского округа в сети Интернет: <http://www.sbor.ru>.

ПГУ ЛО и ЕПГУ в сети Интернет содержит информацию о предоставлении муниципальной услуги, а так же об органах самоуправления, предоставляющих муниципальную услугу.

1.6. Информирование о правилах предоставления муниципальной услуги производится путем опубликования нормативных документов и настоящего Административного регламента в официальных средствах массовой информации, а также путем личного консультирования.

Информация по вопросам предоставления муниципальной услуги, в том числе о ходе ее предоставления может быть получена:

а) устно - по адресу, указанному в пункте 1.3.2 настоящего Административного регламента в приемные дни:

понедельник: с 14-00 до 18-00 часов

среда: с 14-00 до 18-00 часов

обеденный перерыв с 13-00 до 14-00 часов

без предварительной записи;

б) письменно - путем направления почтового отправления по адресу, указанному в пункте 1.3 настоящего Административного регламента;

в) по справочному телефону, указанному в 1.3.2 настоящего Административного регламента;

г) по электронной почте путем направления запроса по адресу электронной почты, указанному в 1.3.2 настоящего Административного регламента (ответ на запрос, направленный по электронной почте, направляется в виде электронного документа на адрес электронной почты отправителя запроса);

д) на Портале государственных и муниципальных услуг (функций) Ленинградской области: <http://www.gu.lenobl.ru>;

е) на Едином Портале государственных и муниципальных услуг (функций): <http://www.gosuslugi.ru/>.

Информирование заявителей в электронной форме осуществляется путем размещения информации на ПГУ ЛО либо на ЕПГУ.

Информирование заявителя о ходе и результате предоставления муниципальной услуги осуществляется в электронной форме через личный кабинет заявителя, расположенного на ПГУ ЛО либо на ЕПГУ.

1.7. Текстовая информация, указанная в пунктах 1.3 - 1.6 настоящего Административного регламента, размещается на стендах в помещениях администрации Сосновоборского городского округа, в помещениях филиалов МФЦ.

Копия Административного регламента размещается на официальном сайте администрации Сосновоборского городского округа в сети Интернет по адресу: <http://www.sbor.ru> и на портале государственных и муниципальных услуг Ленинградской области.

1.8. Заявителем муниципальной услуги является физическое или юридическое лицо, обратившееся в администрацию Сосновоборского городского округа с заявлением о выдаче разрешения на ввод объекта в эксплуатацию (далее – заявители).

От имени заявителей при предоставлении муниципальной услуги могут выступать иные лица, имеющие право в соответствии с законодательством Российской Федерации, полномочиями выступать от имени заявителей при предоставлении муниципальной услуги (далее – представители заявителей).

2. Стандарт предоставления Муниципальной услуги

2.1. Наименование муниципальной услуги - выдача разрешений на ввод объектов в эксплуатацию (далее - Муниципальная услуга).

2.2. Наименование органа местного самоуправления, предоставляющего Муниципальную услугу - администрация Сосновоборского городского округа.

Отраслевым (функциональным) органом администрации Сосновоборского городского округа, ответственным за предоставление муниципальной услуги, является комитет архитектуры, градостроительства и землепользования администрации Сосновоборского городского округа (далее – КАГиЗ).

2.3. Результатом предоставления Муниципальной услуги является получение заявителем подтверждения выполнения строительства, реконструкции объекта капитального строительства в полном объеме в соответствии с разрешением на строительство, соответствия построенного, реконструированного объекта капитального строительства градостроительному плану земельного участка или в случае строительства, реконструкции линейного объекта проекту планировки территории и проекту межевания территории, а также проектной документации.

2.4. Предоставление Муниципальной услуги заканчивается следующими юридическими фактами:

- а) выдача разрешения на ввод объекта в эксплуатацию;
- б) отказ в выдаче разрешения на ввод объекта в эксплуатацию;
- в) отмена разрешения на ввод объекта в эксплуатацию.

2.5. Срок предоставления Муниципальной услуги - не более семи рабочих дней со дня поступления в Администрацию заявления застройщика.

2.6. Срок выдачи документов, являющихся результатом предоставления Муниципальной услуги, непосредственно заявителю определяется КАГиЗ в пределах срока предоставления Муниципальной услуги, срок направления документов почтовым отправлением в случае неявки заявителя для личного получения документов - не более трех рабочих дней со дня истечения срока предоставления Муниципальной услуги.

2.7. Муниципальная услуга предоставляется на основании:

Градостроительного кодекса Российской Федерации («Российская газета» N 290, 30.12.2004);

Земельного кодекса Российской Федерации («Российская газета» N 211-212, 30.10.2001);

Федерального закона «Об автомобильных дорогах и о дорожной деятельности в Российской Федерации и о внесении изменений в отдельные законодательные акты Российской Федерации» («Российская газета» N 254, 14.11.2007);

Федерального закона от 27.07.2010 N 210-ФЗ «Об организации предоставления государственных и муниципальных услуг» («Российская газета» N 168, 30.07.2010);

- Федерального закона от 06.04.2011 N 63-ФЗ «Об электронной подписи» (Собрание законодательства Российской Федерации, 2011, N 15, ст. 2036; N 27, ст. 3880);

- Федерального закона от 27.07.2006 № 152-ФЗ «О персональных данных»;

- приказа Министерства связи и массовых коммуникаций Российской Федерации от 13.04.2012 г. N 107 «Об утверждении Положения о федеральной государственной информационной системе «Единая система идентификации и аутентификации в инфраструктуре,

обеспечивающей информационно-технологическое взаимодействие информационных систем, используемых для предоставления государственных и муниципальных услуг в электронной форме» («Российская газета», N 112, 18.05.2012);

- постановления Правительства Ленинградской области от 30.09.2011 N 310 «Об утверждении плана-графика перехода на предоставление государственных и муниципальных услуг в электронной форме органами исполнительной власти Ленинградской области и органами местного самоуправления Ленинградской области, а также учреждениями Ленинградской области и муниципальными учреждениями» («Вестник Правительства Ленинградской области», N 94, 11.11.2011);

- приказа Минстроя России от 19.02.2015 N 117/пр "Об утверждении формы разрешения на строительство и формы разрешения на ввод объекта в эксплуатацию"(публикация на официальном интернет-портале правовой информации <http://www.pravo.gov.ru> - 08.05.2015);

- постановления Правительства Российской Федерации от 16 февраля 2008 года N 87 «О составе разделов проектной документации и требованиях к их содержанию» («Российская газета» N 41, 27.02.2008);

- Устава муниципального образования Сосновоборский городской округ Ленинградской области.

2.8. Для принятия решения о выдаче разрешения на ввод объекта в эксплуатацию необходимы следующие документы:

а) заявление о выдаче разрешения на ввод объекта в эксплуатацию (далее - заявление) по форме согласно приложению 1 к настоящему Административному регламенту;

б) правоустанавливающие документы на земельный участок;

в) градостроительный план земельного участка, представленный для получения разрешения на строительство, или в случае строительства, реконструкции линейного объекта проект планировки территории и проект межевания территории;

г) разрешение на строительство;

д) акт приемки объекта капитального строительства (в случае осуществления строительства, реконструкции на основании договора);

е) документ, подтверждающий соответствие построенного, реконструированного объекта капитального строительства требованиям технических регламентов и подписанный лицом, осуществляющим строительство, по форме согласно приложению 2 к настоящему Административному регламенту;

ж) документ, подтверждающий соответствие параметров построенного, реконструированного объекта капитального строительства проектной документации, в том числе требованиям энергетической эффективности и требованиям оснащенности объектов капитального строительства приборами учета используемых энергетических ресурсов, и подписанный лицом, осуществляющим строительство (лицом, осуществляющим строительство, и застройщиком или техническим заказчиком в случае осуществления строительства, реконструкции на основании договора, а также лицом, осуществляющим строительный контроль, в случае осуществления строительного контроля на основании договора), по форме согласно приложению 3 к настоящему Административному регламенту;

з) документ, подтверждающий соответствие построенного, реконструированного объекта капитального строительства техническим условиям и подписанный представителями организаций, осуществляющих эксплуатацию сетей инженерно-технического обеспечения (при их наличии) по форме согласно приложению 4 к настоящему Административному регламенту;

и) схема, отображающая расположение построенного, реконструированного объекта капитального строительства, расположение сетей инженерно-технического обеспечения в границах земельного участка и планировочную организацию земельного участка и подписанная лицом, осуществляющим строительство (лицом, осуществляющим строительство, и застройщиком или техническим заказчиком в случае осуществления строительства, реконструкции на основании договора), за исключением случаев строительства, реконструкции линейного объекта;

л) документ, подтверждающий заключение договора обязательного страхования гражданской ответственности владельца опасного объекта за причинение вреда в результате аварии на опасном объекте в соответствии с законодательством Российской Федерации об обязательном страховании гражданской ответственности владельца опасного объекта за причинение вреда в результате аварии на опасном объекте;

м) технический план здания, сооружения, подготовленный в соответствии с требованиями статьи 41 Федерального закона «О государственном кадастре недвижимости», и иные документы, необходимость которых для получения разрешения на ввод объекта в эксплуатацию, в целях получения в полном объеме сведений, необходимых для постановки объекта капитального строительства на Муниципальный учет установлена Правительством Российской Федерации в соответствии с частью 4 статьи 55 Градостроительного кодекса Российской Федерации.

2.8.1. Указанный в подпункте «ж» пункта 2.8 настоящего Административного регламента документ должен содержать информацию о нормативных значениях показателей, включенных в состав требований энергетической эффективности объекта капитального строительства, и о фактических значениях таких показателей, определенных в отношении построенного, реконструированного объекта капитального строительства в результате проведенных исследований, замеров, экспертиз, испытаний, а также иную информацию, на основе которой устанавливается соответствие такого объекта требованиям энергетической эффективности и требованиям его оснащения приборами учета используемых энергетических ресурсов. При строительстве, реконструкции многоквартирного дома заключение органа государственного строительного надзора также должно содержать информацию о классе энергетической эффективности многоквартирного дома, определяемом в соответствии с законодательством об энергосбережении и о повышении энергетической эффективности.

2.8.2 Указанное в подпункте «а» пункта 2.8 настоящего Административного регламента заявление представляется в Администрацию застройщиком.

Выданное КАГиЗ разрешение на строительство, указанное в подпункте «г» пункта 2.8 настоящего Административного регламента, для получения разрешения на ввод объекта в эксплуатацию застройщиком в КАГиЗ не представляется. Реквизиты выданного разрешения на строительство указываются застройщиком в заявлении.

Документы (их копии или сведения, содержащиеся в них), указанные в подпунктах «б» и «в» пункта 2.8 настоящего Административного регламента, запрашиваются КАГиЗ в государственных органах, органах местного самоуправления и подведомственных органам местного самоуправления организациях, в распоряжении которых находятся указанные документы, если застройщик не представил указанные документы самостоятельно.

Документы, указанные в подпунктах «б», «д», «е», «ж», «з», «и», «м» пункта 2.8 настоящего Административного регламента, направляются заявителем самостоятельно, если указанные документы (их копии или сведения, содержащиеся в них) отсутствуют в распоряжении государственных органов, органов местного самоуправления либо подведомственных государственным органам или органам местного самоуправления организаций. Если документы, указанные в настоящей части, находятся в распоряжении органов государственной власти, органов местного самоуправления либо подведомственных государственным органам или органам местного самоуправления организаций, такие документы запрашиваются КАГиЗ в органах и организациях, в распоряжении которых находятся указанные документы, если застройщик не представил указанные документы самостоятельно.

Документ, предусмотренный подпунктом «л» пункта 2.8 настоящего Административного регламента, представляется застройщиком.

2.8.3. Для получения разрешения на ввод объекта в эксплуатацию разрешается требовать только указанные в пункте 2.8 настоящего Административного регламента документы.

2.9. Формы предусмотренных настоящим Административным регламентом заявлений и документов могут быть получены заявителями для заполнения в помещении Администрации, а также в электронном виде на портале государственных и муниципальных услуг Ленинградской области и на официальном сайте Администрации в сети Интернет.

2.10. Представляемые в соответствии с пунктами 2.8, 2.8.2 документы по выбору заявителя могут быть представлены в Администрацию заявителем непосредственно, направлены в Администрацию почтовым отправлением, представлены через МФЦ в соответствии с соглашением о взаимодействии, заключенными между Администрацией и МФЦ (с момента вступления в силу соответствующего соглашения о взаимодействии), а также направлены в электронной, форме с использованием информационно-технологической и коммуникационной инфраструктуры, в том числе портала государственных и муниципальных услуг Ленинградской области (при наличии технической возможности). Электронные документы, представляемые для получения разрешения на ввод объекта в эксплуатацию, должны быть подписаны электронной подписью в соответствии с требованиями Федерального закона от 27 июля 2010 года N 210-ФЗ «Об организации предоставления государственных и муниципальных услуг», Федерального закона от 6 апреля 2011 года N 63-ФЗ «Об электронной подписи» и постановления Правительства Российской Федерации от 25 июня 2012 года N 634 «О видах электронной подписи, использование которых допускается при обращении за получением государственных и муниципальных услуг».

2.11. Приостановление предоставления Муниципальной услуги не допускается.

2.12. Отказ в приеме Администрацией документов, необходимых для предоставления Муниципальной услуги, не допускается.

2.13. Основаниями для отказа в выдаче разрешения на ввод объекта в эксплуатацию являются:

а) отсутствие документов, указанных в пункте 2.8 настоящего Административного регламента;

б) несоответствие объекта капитального строительства требованиям к строительству, реконструкции объекта капитального строительства, установленным на дату выдачи представленного для получения разрешения на строительство градостроительного плана земельного участка или в случае строительства, реконструкции линейного объекта требованиям проекта планировки территории и проекта межевания территории;

в) несоответствие объекта капитального строительства требованиям, установленным в разрешении на строительство;

г) несоответствие параметров построенного, реконструированного объекта капитального строительства проектной документации;

д) несоответствие объекта капитального строительства разрешенному использованию земельного участка и (или) ограничениям, установленным в соответствии с земельным и иным законодательством Российской Федерации на дату выдачи представленного для получения разрешения на строительство градостроительного плана земельного участка градостроительным регламентом;

е) невыполнение застройщиком предусмотренных частью 18 статьи 51 Градостроительного кодекса Российской Федерации требований о безвозмездной передаче в КАГиЗ сведений о площади, высоте и об этажности планируемого объекта капитального строительства, о сетях инженерно-технического обеспечения, одного экземпляра копии результатов инженерных изысканий и по одному экземпляру копий разделов проектной документации, предусмотренных пунктами 2, 8 - 10 и 11.1 части 12 статьи 48 Градостроительного кодекса Российской Федерации.

2.13.1. Неполучение (несвоевременное получение) документов, запрошенных в соответствии с пунктом 2.8.2 настоящего Административного регламента, не может являться основанием для отказа в выдаче разрешения на ввод объекта в эксплуатацию.

2.14. Плата за предоставление Муниципальной услуги не взимается.

2.15. Максимальный срок ожидания в очереди при подаче запроса о предоставлении Муниципальной услуги и при получении результата предоставления Муниципальной услуги составляет 15 минут, как при обращении заявителя в Администрацию, так и при обращении заявителя в МФЦ.

2.16. Запросы заявителей о предоставлении Муниципальной услуги регистрируются в день их поступления в Администрацию.

2.17. Помещения, в которых предоставляется Муниципальная услуга, места ожидания, места для заполнения запросов о предоставлении Муниципальной услуги должны быть

оборудованы в соответствии с санитарными правилами и нормами, правилами пожарной безопасности.

На стендах в местах ожидания и местах для заполнения запросов о предоставлении Муниципальной услуги размещаются информационные стенды с образцами заполнения предусмотренных настоящим Административным регламентом заявлений и перечнем документов, необходимых для предоставления Муниципальной услуги.

2.18. Показателями доступности и качества Муниципальной услуги являются:

а) отсутствие заявителей, время ожидания которых в очереди, превышает срок, установленный настоящим Административным регламентом;

б) отсутствие фактов нарушения установленных настоящим Административным регламентом сроков предоставления Муниципальной услуги, сроков выполнения отдельных административных процедур (административных действий);

в) отсутствие решений (действий) КАГиЗ (должностных лиц Администрации), принятых (совершенных) в ходе предоставления Муниципальной услуги, отмененных (признанных недействительными) по результатам обжалования.

2.19. Особенности предоставления Муниципальной услуги в МФЦ Предоставление муниципальной услуги посредством МФЦ осуществляется в подразделениях государственного бюджетного учреждения Ленинградской области «Многофункциональный центр предоставления государственных и муниципальных услуг» (далее – ГБУ ЛО «МФЦ») при наличии вступившего в силу соглашения о взаимодействии между ГБУ ЛО «МФЦ» и Администрацией. Предоставление муниципальной услуги в иных МФЦ осуществляется при наличии вступившего в силу соглашения о взаимодействии между ГБУ ЛО «МФЦ» и иным МФЦ.

2.19.1. МФЦ осуществляет:

- взаимодействие с территориальными органами федеральных органов исполнительной власти, органами исполнительной власти Ленинградской области, органами местного самоуправления Ленинградской области и организациями, участвующими в предоставлении муниципальных услуг в рамках заключенных соглашений о взаимодействии;

- информирование граждан и организаций по вопросам предоставления муниципальных услуг;

- прием и выдачу документов, необходимых для предоставления муниципальных услуг либо являющихся результатом предоставления муниципальных услуг;

- обработку персональных данных, связанных с предоставлением муниципальных услуг.

2.19.2. В случае подачи документов в Администрацию посредством МФЦ специалист МФЦ, осуществляющий прием документов, представленных для получения Муниципальной услуги, выполняет следующие действия:

а) определяет предмет обращения;

б) проводит проверку полномочий лица, подающего документы;

в) проводит проверку правильности заполнения запроса;

г) осуществляет сканирование представленных документов, формирует электронное дело, все документы которого связываются единым уникальным идентификационным кодом, позволяющим установить принадлежность документов конкретному заявителю и виду обращения за Муниципальной услугой;

д) заверяет электронное дело своей электронной подписью (далее - ЭП);

е) направляет копии документов и реестр документов в Администрацию:

- в электронном виде (в составе пакетов электронных дел) в течение 1 рабочего дня со дня обращения заявителя в МФЦ;

- на бумажных носителях (в случае необходимости обязательного предоставления оригиналов документов) - в течение 3 рабочих дней со дня обращения заявителя в МФЦ посредством курьерской связи, с составлением описи передаваемых документов, с указанием даты, количества листов, фамилии, должности и подписанные уполномоченным специалистом МФЦ.

По окончании приема документов специалист МФЦ выдает заявителю расписку в приеме документов.

2.19.3. При указании заявителем места получения ответа (результата предоставления Муниципальной услуги) посредством МФЦ должностное лицо Администрации, ответственное за выполнение административной процедуры, направляет необходимые документы (справки, письма, решения и другие документы) в МФЦ для их последующей передачи заявителю:

- в электронном виде в течение 1 рабочего (рабочих) дня (дней) со дня принятия решения о предоставлении (отказе в предоставлении) заявителю услуги;
- на бумажном носителе - в срок не более 3 дней со дня принятия решения о предоставлении (отказе в предоставлении) заявителю услуги.

Указанные в настоящем пункте документы направляются в МФЦ не позднее двух рабочих дней до окончания срока предоставления Муниципальной услуги.

Специалист МФЦ, ответственный за выдачу документов, полученных от Администрации по результатам рассмотрения представленных заявителем документов, в день их получения от Администрации сообщает заявителю о принятом решении по телефону (с записью даты и времени телефонного звонка), а также о возможности получения документов в МФЦ.

2.20. Иные требования при предоставлении муниципальной услуги в электронном виде через Портал государственных и муниципальных услуг Ленинградской области

2.20.1. Деятельность ПГУ ЛО по организации предоставления муниципальной услуги осуществляется в соответствии с Федеральным законом от 27.07.2010 № 210-ФЗ «Об организации предоставления государственных и муниципальных услуг».

2.20.2. Для получения муниципальной услуги через ПГУ ЛО заявителю необходимо предварительно пройти процесс регистрации в Единой системе идентификации и аутентификации (далее – ЕСИА).

2.20.3. Муниципальная услуга может быть получена через ПГУ ЛО следующими способами:
с обязательной личной явкой на прием в Администрацию;
без личной явки на прием в Администрацию.

2.20.6. Для получения муниципальной услуги без личной явки на приём в Администрацию заявителю необходимо предварительно оформить квалифицированную ЭП для заверения заявления и документов, поданных в электронном виде на ПГУ ЛО.

2.20.7. Для подачи заявления через ПГУ ЛО заявитель должен выполнить следующие действия:

пройти идентификацию и аутентификацию в ЕСИА;
в личном кабинете на ПГУ ЛО заполнить в электронном виде заявление на оказание услуги;
приложить к заявлению отсканированные образы документов, необходимых для получения муниципальной услуги;

в случае, если заявитель выбрал способ оказания услуги без личной явки на прием в Администрацию - заверить заявление и прилагаемые к нему отсканированные документы (далее- пакет электронных документов) полученной ранее квалифицированной ЭП;

в случае, если заявитель выбрал способ оказания услуги с личной явкой на прием в Администрацию - заверение пакета электронных документов квалифицированной ЭП не требуется;

направить пакет электронных документов в Администрацию посредством функционала ПГУ ЛО.

2.20.9. В результате направления пакета электронных документов посредством ПГУ ЛО в соответствии с требованиями пунктов, соответственно, 2.20.6. или 2.20.7. автоматизированной информационной системой межведомственного электронного взаимодействия Ленинградской области (далее - АИС «Межвед ЛО») производится автоматическая регистрация поступившего пакета электронных документов и присвоение пакету уникального номера дела. Номер дела доступен заявителю в личном кабинете ПГУ ЛО.

2.20.10. При предоставлении муниципальной услуги через ПГУ ЛО, в случае если заявитель подписывает заявление квалифицированной ЭП, специалист Администрации выполняет следующие действия:

формирует пакет документов, поступивший через ПГУ ЛО, и передает ответственному специалисту Администрации, наделенному в соответствии с должностным регламентом

функциями по выполнению административной процедуры по приему заявлений и проверке документов;

после рассмотрения документов и утверждения проекта решения о предоставлении муниципальной услуги (отказе в предоставлении) заполняет предусмотренные в АИС «Межвед ЛО» формы о принятом решении и переводит дело в архив АИС «Межвед ЛО»;

уведомляет заявителя о принятом решении с помощью указанных в заявлении средств связи.

2.20.11. При предоставлении муниципальной услуги через ПГУ ЛО, в случае если заявитель не подписывает заявление квалифицированной ЭП, специалист Администрации выполняет следующие действия:

формирует пакет документов, поступивший через ПГУ ЛО, и передает ответственному специалисту Администрации, наделенному в соответствии с должностным регламентом функциями по выполнению административной процедуры по приему заявлений и проверке документов, представленных для предоставления муниципальной услуги;

формирует через АИС «Межвед ЛО» приглашение на прием, которое должно содержать следующую информацию: адрес Администрации, куда необходимо обратиться заявителю, дату и время приема, номер очереди, идентификационный номер приглашения и перечень документов, которые необходимо представить на приеме. В АИС «Межвед ЛО» дело переводит в статус «Заявитель приглашен на прием».

В случае неявки заявителя на прием в назначенное время заявление и документы хранятся в АИС «Межвед ЛО» в течение 30 календарных дней, затем специалист Администрации, наделенный в соответствии с должностным регламентом функциями по приему заявлений и документов через ПГУ ЛО переводит документы в архив АИС «Межвед ЛО».

В случае, если заявитель явился на прием в указанное время, он обслуживается строго в это время. В случае, если заявитель явился позже, он обслуживается в порядке живой очереди. В любом из случаев ответственный специалист Администрации, ведущий прием, отмечает факт явки заявителя в АИС «Межвед ЛО», дело переводит в статус «Прием заявителя окончен».

После рассмотрения документов и утверждения проекта решения о предоставлении муниципальной услуги (отказе в предоставлении) заполняет предусмотренные в АИС «Межвед ЛО» формы о принятом решении и переводит дело в архив АИС «Межвед ЛО»;

Специалист Администрации уведомляет заявителя о принятом решении с помощью указанных в заявлении средств связи.

2.20.12. В случае поступления всех документов, указанных в пункте 2.8.1. настоящего административного регламента, и отвечающих требованиям, в форме электронных документов (электронных образов документов), удостоверенных квалифицированной ЭП, днем обращения за предоставлением муниципальной услуги считается дата регистрации приема документов на ПГУ ЛО.

В случае, если направленные заявителем (уполномоченным лицом) электронное заявление и документы не заверены квалифицированной ЭП, днем обращения за предоставлением муниципальной услуги считается дата личной явки заявителя в Администрацию с предоставлением документов, указанных в пункте 2.8.1. настоящего административного регламента, и отвечающих требованиям.

2.1. Информация об услугах, являющихся необходимыми и обязательными для предоставления Муниципальной услуги

В соответствии с Решением совета депутатов от 21.09.2011г. №79 «Об утверждении перечня услуг, которые являются необходимыми и обязательными для предоставления муниципальных услуг и предоставляются организациями, участвующими в предоставлении муниципальных услуг в муниципальном образовании Сосновоборский городской округ Ленинградской области» для предоставления муниципальной услуги необходимыми и обязательными являются:

1) Оформление документа, подтверждающего соответствие построенного, реконструированного, отремонтированного объекта капитального строительства требованиям технических регламентов и подписанного лицом, осуществляющим строительство;

2) Оформление документа, подтверждающего соответствие параметров построенного, реконструированного, отремонтированного объекта капитального строительства проектной документации, в том числе требованиям энергетической эффективности и требованиям оснащенности объектов капитального строительства приборами учета используемых энергетических ресурсов, и подписанный лицом, осуществляющим строительство (лицом, осуществляющим строительство, и застройщиком или заказчиком в случае осуществления строительства, реконструкции, капитального ремонта на основании договора), за исключением случаев осуществления строительства, реконструкции, капитального ремонта объектов индивидуального жилищного строительства;

3) Оформление документов, подтверждающих соответствие построенного, реконструированного объекта капитального строительства техническим условиям и подписанные представителями организаций, осуществляющих эксплуатацию сетей инженерно-технического обеспечения (при их наличии);

4) Разработка схемы, отображающей расположение построенного, реконструированного, отремонтированного объекта капитального строительства, расположение сетей инженерно-технического обеспечения в границах земельного участка и планировочную организацию земельного участка;

5) Разработка схемы планировочной организации земельного участка, выполненная в соответствии с градостроительным планом земельного участка;

6) Разработка проектной документации в составе:

- Копии результатов инженерных изысканий;

- Перечень мероприятий по охране окружающей среды;

- Перечень мероприятий по обеспечению пожарной безопасности;

- Перечень мероприятий по обеспечению доступа инвалидов к объектам здравоохранения, образования, культуры, отдыха, спорта и иным объектам социально-культурного и коммунально-бытового назначения, объектам транспорта, торговли, общественного питания, объектам делового, административного, финансового, религиозного назначения, объектам жилищного фонда (в случае подготовки соответствующей проектной документации);

- Перечень мероприятий по обеспечению соблюдения требований энергетической эффективности и требований оснащенности зданий, строений, сооружений приборами учета используемых энергетических ресурсов.

7) Оформление доверенности, в случае обращения от имени заявителей при предоставлении муниципальной услуги иных лиц.

3. Состав, последовательность и сроки выполнения административных процедур, требования к порядку их выполнения

3.1. Предоставление Муниципальной услуги включает в себя следующие административные процедуры (действия):

а) прием и регистрация заявления о выдаче разрешения на ввод объекта в эксплуатацию;

б) проверка наличия документов, необходимых для получения разрешения на ввод объекта в эксплуатацию;

в) принятие решения о выдаче разрешения на ввод объекта в эксплуатацию;

г) отмена разрешения на ввод объекта в эксплуатацию.

3.2. Основанием для начала административной процедуры «Прием и регистрация заявления о выдаче разрешения на ввод объекта в эксплуатацию» является поступление в Администрацию непосредственно от заявителя или через МФЦ заявления, предусмотренного подпунктом «а» пункта 2.8 настоящего Административного регламента.

Лицом, ответственным за выполнение административной процедуры, является специалист общего отдела администрации (далее – делопроизводитель).

Делопроизводитель принимает представленные (направленные) заявителем документы по описи и в тот же день регистрирует их в соответствии с правилами делопроизводства, установленными в Администрации.

В день регистрации поступивших документов делопроизводитель передает их председателю КАГиЗ.

При поступлении заявления (запроса) заявителя в электронной форме через ПГУ ЛО делопроизводитель формирует комплект документов, поступивших в электронном виде, и передает их председателю КАГиЗ.

Председатель КАГиЗ не позднее следующего рабочего дня после регистрации документов определяет должностное лицо КАГиЗ, уполномоченное рассмотреть поступившие документы, и дает поручение об их рассмотрении. Поручение о рассмотрении документов оформляется путем проставления на заявлении резолюции о рассмотрении документов с указанием фамилии должностного лица, которому дано поручение.

В тот же день делопроизводитель в соответствии с поручением председателя КАГиЗ передает поступившее заявление с прилагаемыми к нему документами для рассмотрения должностному лицу КАГиЗ, указанному в поручении.

Результатом выполнения административной процедуры является передача заявления и прилагаемых к нему документов должностному лицу, уполномоченному на их рассмотрение.

Результат выполнения административного действия фиксируется делопроизводителем в порядке, установленном муниципальными правовыми актами по вопросам делопроизводства.

3.3. Основанием для начала административной процедуры «Проверка наличия документов, необходимых для получения разрешения на ввод объекта в эксплуатацию» является получение поступившего заявления и прилагаемых к нему документов должностным лицом, уполномоченным на их рассмотрение.

Лицом, ответственным за выполнение административной процедуры, является специалист КАГиЗ (далее – специалист).

Проверка наличия документов, необходимых для получения разрешения на ввод объектов в эксплуатацию, осуществляется специалистом в течение пяти рабочих дней со дня регистрации заявления.

В ходе выполнения административного действия проверяется наличие документов, указанных в пункте 2.8 настоящего Административного регламента, а также направляются межведомственные запросы в государственные органы, органы местного самоуправления или подведомственные им организации в соответствии с пунктом 2.8.2 настоящего Административного регламента о представлении находящихся в распоряжении этих органов или организаций документов (их копий или содержащихся в них сведений) и получают запрошенные документы (их копии или содержащиеся в них сведения).

Результатами выполнения административной процедуры является начало административной процедуры «Принятие решения о выдаче разрешения на ввод объекта в эксплуатацию».

3.4. Основанием для начала административной процедуры «Принятие решения о выдаче разрешения на ввод объекта в эксплуатацию» является истечение установленного абзацем третьим пункта 3.3 настоящего Административного регламента срока проверки наличия документов, необходимых для получения разрешения на ввод объекта в эксплуатацию, или окончание такой проверки, если эта проверка закончена до истечения указанного срока.

Лицом, ответственным за выполнение административной процедуры, является специалист.

Принятие решения о выдаче разрешения на ввод объекта в эксплуатацию осуществляется в пределах срока предоставления Муниципальной услуги, указанного в пункте 2.5 настоящего Административного регламента.

В ходе выполнения административного действия проводится рассмотрение документов, указанных в пункте 2.8 настоящего Административного регламента, осмотр объекта капитального строительства.

Осмотр объекта капитального строительства проводится специалистом с участием законного представителя (иного уполномоченного представителя) застройщика. О времени проведения осмотра объекта капитального строительства специалист сообщает заявителю по телефону, факсу или адресу электронной почты, указанным в заявлении. В случае неявки представителя застройщика осмотр проводится в его отсутствие. По результатам осмотра объекта

капитального строительства составляется акт осмотра по форме согласно приложению 5 к настоящему Административному регламенту. Акт составляется не позднее следующего рабочего дня после проведения осмотра. Копия акта вручается (направляется) застройщику в течение двух рабочих дней со дня его составления.

В ходе осмотра построенного, реконструированного объекта капитального строительства осуществляется проверка соответствия такого объекта требованиям, установленным в разрешении на строительство, градостроительном плане земельного участка или в случае строительства, реконструкции линейного объекта проекте планировки территории и проекте межевания территории, а также требованиям проектной документации, в том числе требованиям энергетической эффективности и требованиям оснащенности объекта капитального строительства приборами учета используемых энергетических ресурсов.

В случае, если при строительстве, реконструкции объекта капитального строительства осуществляется государственный строительный надзор, осмотр такого объекта не проводится.

Результатами выполнения административной процедуры являются:

принятие решения об отказе в выдаче разрешения на ввод объекта в эксплуатацию;
выдача разрешения на ввод объекта в эксплуатацию.

Критериями принятия решения об отказе в выдаче разрешения на ввод объекта в эксплуатацию является отсутствие документов, указанных в пункте 2.8 настоящего Административного регламента и(или):

– несоответствие объекта капитального строительства требованиям градостроительного плана земельного участка или в случае строительства, реконструкции линейного объекта требованиям проекта планировки территории и проекта межевания территории;

– несоответствие объекта капитального строительства требованиям, установленным в разрешении на строительство;

– несоответствие параметров построенного, реконструированного объекта капитального строительства проектной документации;

– несоответствие объекта капитального строительства разрешенному использованию земельного участка и (или) ограничениям, установленным в соответствии с земельным и иным законодательством Российской Федерации на дату выдачи представленного для получения разрешения на строительство градостроительного плана земельного участка градостроительным регламентом;

– невыполнение застройщиком предусмотренных частью 18 статьи 51 Градостроительного кодекса Российской Федерации требований о безвозмездной передаче в Администрацию сведений о площади, высоте и об этажности планируемого объекта капитального строительства, о сетях инженерно-технического обеспечения, одного экземпляра копии результатов инженерных изысканий и по одному экземпляру копий разделов проектной документации, предусмотренных пунктами 2, 8 - 10 и 11.1 части 12 статьи 48 Градостроительного кодекса Российской Федерации.

При выявлении оснований для отказа в выдаче разрешения на ввод объекта в эксплуатацию, предусмотренных пунктом 2.13 настоящего Административного регламента, специалист готовит проект решения об отказе в выдаче разрешения на ввод объекта в эксплуатацию по форме согласно приложению 6 к настоящему Административному регламенту с указанием причин отказа.

Проект решения об отказе в выдаче разрешения на ввод объекта в эксплуатацию вместе с заявлением и прилагаемыми к нему документами представляется специалистом для подписания председателю КАГиЗ не позднее чем за два рабочих дня до истечения срока предоставления Муниципальной услуги, указанного в пункте 2.5 настоящего Административного регламента.

Председатель КАГиЗ не позднее срока предоставления Муниципальной услуги, указанного в пункте 2.5 настоящего Административного регламента, подписывает решение об отказе в выдаче разрешения на ввод объекта в эксплуатацию.

Подписанное решение об отказе в выдаче разрешения на ввод объекта в эксплуатацию вручается заявителю под роспись. Одновременно заявителю возвращаются оригиналы прилагавшихся к заявлению документов. Копии документов остаются на хранении в КАГиЗ. О принятом решении, возможности личного получения документов, дате и времени их получения специалист сообщает заявителю по телефону или адресу электронной почты, указанным в

заявлении, не позднее следующего рабочего после принятия решения. Сведения о вручении решения об отказе в выдаче разрешения на ввод объекта в эксплуатацию передаются специалистом делопроизводителю в день его получения заявителем.

В случае неявки заявителя в Администрацию для личного получения документов в течение трех рабочих дней со дня принятия решения об отказе в выдаче разрешения на ввод объекта в эксплуатацию данное решение вместе с прилагаемыми к заявлению документами передается специалистом делопроизводителю, который направляет их заказным почтовым отправлением с уведомлением о вручении по адресу, указанному в заявлении.

Принятие решения об отказе в выдаче разрешения на ввод объекта в эксплуатацию фиксируется делопроизводителем в порядке, установленном муниципальными правовыми актами по вопросам делопроизводства, не позднее следующего рабочего дня после получения вручения (направления) заявителю.

В случае если при рассмотрении документов будет установлено, что лицо, обратившееся за предоставлением Муниципальной услуги, не относится к получателям Муниципальной услуги, указанным в пункте 1.8 настоящего Административного регламента, специалист готовит проект соответствующего письменного разъяснения этому лицу и представляет его для подписания председателю КАГиЗ. Данное разъяснение готовится, подписывается, вручается (направляется) заявителю и регистрируется в сроки и в порядке, установленные настоящим пунктом для подготовки, подписания, вручения (направления) и регистрации решения об отказе в выдаче разрешения на ввод объекта в эксплуатацию.

При отсутствии оснований для отказа в выдаче разрешения на ввод объекта в эксплуатацию, предусмотренных подпунктами «б» - «е» пункта 2.13 настоящего Административного регламента, специалист готовит проект разрешения на ввод объекта в эксплуатацию по форме, установленной приказом Минстроя России от 19.02.2015 N 117/пр "Об утверждении формы разрешения на строительство и формы разрешения на ввод объекта в эксплуатацию" (приложение 10 к настоящему Административному регламенту).

Проект разрешения на ввод объекта в эксплуатацию вместе с заявлением и прилагаемыми к нему документами представляется специалистом для подписания председателю КАГиЗ не позднее чем за два рабочих дня до истечения срока предоставления Муниципальной услуги, указанного в пункте 2.5 настоящего Административного регламента.

Председатель КАГиЗ не позднее срока предоставления Муниципальной услуги, указанного в пункте 2.5 настоящего Административного регламента, подписывает разрешение на ввод объекта в эксплуатацию.

Сведения о выданном разрешении на ввод объекта в эксплуатацию в день его подписания вносятся специалистом в журнал регистрации разрешений на ввод объектов в эксплуатацию, который ведется по форме согласно приложению 7 к настоящему Административному регламенту, и в электронную базу выданных разрешений на ввод объектов в эксплуатацию. Номер выданному разрешению на ввод объекта в эксплуатацию присваивается одновременно с его регистрацией в журнале регистрации разрешений на ввод объектов в эксплуатацию.

Разрешение на ввод объектов в эксплуатацию оформляется в количестве трех экземпляров. Два экземпляра выдаются заявителю, один экземпляр хранится в КАГиЗ.

Подписанное разрешение на ввод объекта в эксплуатацию вручается специалистом заявителю под роспись не позднее срока предоставления Муниципальной услуги, указанного в пункте 2.5 настоящего Административного регламента. Одновременно заявителю возвращаются оригиналы документов, указанных в подпунктах «б» - «г» пункта 2.8 настоящего Административного регламента. Копии данных документов, а также оригиналы документов, указанных в подпунктах «а», «д» - «л» пункта 2.8 настоящего Административного регламента остаются на хранении в КАГиЗ. О принятом решении, возможности личного получения документов, дате и времени их получения специалист сообщает заявителю по телефону или адресу электронной почты, указанным в заявлении. Сведения о вручении разрешения на ввод объекта в эксплуатацию передаются специалистом делопроизводителю в день его получения заявителем.

В случае неявки заявителя в КАГиЗ для личного получения документов в течение трех рабочих дней со дня подписания разрешения на ввод объекта в эксплуатацию данное разрешение

вместе с подлежащими возврату документами передается специалистом делопроизводителю, который направляет их заказным почтовым отправлением с уведомлением о вручении по адресу, указанному в заявлении.

Принятие решения о выдаче разрешения на ввод объекта в эксплуатацию фиксируется делопроизводителем в порядке, установленном муниципальными правовыми актами по вопросам делопроизводства, не позднее следующего рабочего дня после вручения (направления) заявителю разрешения на ввод объекта в эксплуатацию.

В течение трех дней со дня выдачи разрешения на ввод объекта в эксплуатацию специалист подготовивший данное разрешение, направляет копию разрешения в орган исполнительной власти субъекта Российской Федерации (Комитет государственного строительного надзора и государственной экспертизы Ленинградской области), уполномоченный на осуществление государственного строительного надзора.

3.5. Основанием для начала административной процедуры «Отмена разрешения на ввод объекта в эксплуатацию» является установление Администрацией после выдачи разрешения на ввод объекта в эксплуатацию одного из обстоятельств, являющихся в соответствии с пунктом 2.13 настоящего Административного регламента основанием для отказа в выдаче разрешения на ввод объекта в эксплуатацию.

Сведения об обстоятельствах, являющихся основанием для начала административной процедуры, могут содержаться в документах, полученных КАГиЗ из органов государственной власти, органов местного самоуправления, от граждан и юридических лиц, а также в документах, полученных (составленных) должностными лицами Администрации при исполнении служебных обязанностей по осуществлению иных полномочий Администрации.

Лицом, ответственным за выполнение административной процедуры, является специалист. Прием, регистрация и рассмотрение документов, содержащих сведения об обстоятельствах, указанных в абзаце 1 настоящего пункта, осуществляется в порядке и в сроки, установленные муниципальными правовыми актами по вопросам делопроизводства.

В ходе выполнения административного действия проводится рассмотрение полученных документов и проверка содержащихся в них сведений.

Результатами выполнения административной процедуры являются:
отмена разрешения на ввод объектов в эксплуатацию;
решение об отказе в отмене разрешения на ввод объекта в эксплуатацию.

Критериями принятия решения об отмене разрешения на ввод объекта в эксплуатацию являются:

- недействительность представленных заявителем в КАГиЗ для получения разрешения на ввод объектов в эксплуатацию документов либо наличие в них недостоверных сведений;

- несоответствие объекта капитального строительства требованиям градостроительного плана земельного участка или в случае строительства, реконструкции линейного объекта требованиям проекта планировки территории и проекта межевания территории;

- несоответствие объекта капитального строительства требованиям, установленным в разрешении на строительство;

- несоответствие параметров построенного, реконструированного объекта капитального строительства проектной документации;

- несоответствие объекта капитального строительства разрешенному использованию земельного участка и (или) ограничениям, установленным в соответствии с земельным и иным законодательством Российской Федерации на дату выдачи представленного для получения разрешения на строительство градостроительного плана земельного участка градостроительным регламентом;

- невыполнение застройщиком предусмотренных частью 18 статьи 51 Градостроительного кодекса Российской Федерации требований о безвозмездной передаче в Администрацию сведений о площади, высоте и об этажности планируемого объекта капитального строительства, о сетях инженерно-технического обеспечения, одного экземпляра копии результатов инженерных изысканий и по одному экземпляру копий разделов проектной документации, предусмотренных пунктами 2, 8 - 10 и 11.1 части 12 статьи 48 Градостроительного кодекса Российской Федерации.

Решение об отмене разрешения на ввод объекта в эксплуатацию может быть принято до государственной регистрации права собственности застройщика на объект капитального строительства.

Решение об отмене разрешения на ввод объекта в эксплуатацию оформляется постановлением главы Администрации.

Сведения об отмене разрешения на ввод объекта в эксплуатацию вносятся специалистом в журнал регистрации разрешений на ввод объекта в эксплуатацию и в электронную базу выданных разрешений на ввод объектов в эксплуатацию в день принятия решения об отмене разрешения на ввод объекта в эксплуатацию.

Копия решения об отмене разрешения на ввод объекта в эксплуатацию в течение трех рабочих дней со дня его принятия вручается (направляется) специалистом застройщику, которому было выдано отмененное разрешение на ввод объекта в эксплуатацию. О принятом решении, возможности личного получения копии постановления, дате и времени его получения специалист сообщает заявителю по телефону или адресу электронной почты, указанным в заявлении, не позднее следующего рабочего дня после принятия указанного решения. Сведения о вручении решения об отмене разрешения на ввод объекта в эксплуатацию передаются специалистом делопроизводителю в день его получения застройщиком.

В случае неявки заявителя в КАГиЗ для личного получения копии решения об отмене разрешения на ввод объекта в эксплуатацию в течение трех рабочих дней со дня принятия такого решения копия принятого решения передается специалистом делопроизводителю, который направляет его заказным почтовым отправлением с уведомлением о вручении по адресу, указанному в заявлении.

Принятие решения об отмене разрешения на ввод объекта в эксплуатацию фиксируется делопроизводителем путем в порядке, установленном муниципальными правовыми актами по вопросам делопроизводства, не позднее следующего рабочего дня после получения вручения (направления) застройщику.

При отсутствии оснований для отмены разрешения на ввод объекта в эксплуатацию КАГиЗ направляет в адрес органа (лица) сообщившего сведения, послужившие основанием для начала административной процедуры, письменное сообщение о результатах рассмотрения представленных документов с обоснованием принятого решения. Проект такого сообщения готовится и представляется для подписания председателю КАГиЗ специалистом, а после подписания передается делопроизводителю для направления адресату почтовым отправлением.

Принятие решения об отмене разрешения на ввод объекта в эксплуатацию фиксируется делопроизводителем в порядке, установленном муниципальными правовыми актами по вопросам делопроизводства, не позднее следующего рабочего дня после получения вручения (направления) застройщику.

3.6. Запрещается требовать документы, не предусмотренные пунктом 2.8 настоящего Административного регламента.

4. Формы контроля за предоставлением Муниципальной услуги

4.1. Текущий контроль за соблюдением и исполнением положений настоящего Административного регламента и иных нормативных правовых актов, регламентирующих порядок выдачи разрешений на ввод объектов в эксплуатацию, а также за принятием решений должностными лицами КАГиЗ осуществляется председателем КАГиЗ.

Текущий контроль осуществляется при рассмотрении документов, полученных (составленных) при выполнении административных процедур, предусмотренных настоящим Административным регламентом, представляемых председателю КАГиЗ специалистом для принятия решений, являющихся результатами указанных действий.

4.2. Контроль за полнотой и качеством предоставления Муниципальной услуги осуществляется путем проведения плановых и внеплановых проверок.

Плановые проверки проводятся на основании утверждаемого председателем КАГиЗ плана работы КАГиЗ не реже одного раза в год.

Внеплановые проверки проводятся на основании обращений заявителей, содержащих сведения о нарушении должностными лицами КАГиЗ положений настоящего Административного регламента, иных нормативных актов, регламентирующих порядок выдачи разрешений на ввод объектов в эксплуатацию.

Проверки проводятся главой Администрации или по его поручению иным должностным лицом Администрации.

4.3. Должностные лица КАГиЗ при предоставлении Муниципальной услуги несут персональную ответственность:

- а) за совершение противоправных действий (бездействие);
- б) за неисполнение или ненадлежащее исполнение административных процедур при предоставлении Муниципальной услуги;
- в) за действие (бездействие), влекущее нарушение прав и законных интересов физических и (или) юридических лиц, индивидуальных предпринимателей;
- г) за принятие неправомερных решений.

Основания и порядок привлечения к ответственности должностных лиц КАГиЗ устанавливаются законодательством о муниципальной службе, законодательством об административных правонарушениях, уголовным законодательством.

4.4. Порядок и формы контроля за предоставлением Муниципальной услуги со стороны иных государственных органов, граждан, их объединений и организаций определяются законодательством Российской Федерации.

4.5. Контроль соблюдения специалистами МФЦ последовательности действий, определенных административными процедурами, осуществляется директором МФЦ.

5. Досудебный (внесудебный) порядок обжалования решений и действий (бездействия) Администрации, а также должностных лиц, муниципальных служащих

5.1. Заявители либо их представители имеют право на обжалование действий (бездействия) должностных лиц, предоставляющих муниципальную услугу, а также принимаемых ими решений в ходе предоставления муниципальной услуги в досудебном (внесудебном) и судебном порядке.

5.2. Предметом досудебного (внесудебного) обжалования является решение, действие (бездействие) администрации, должностного лица, муниципальных служащих, ответственных за предоставление муниципальной услуги, в том числе:

- 1) нарушение срока регистрации запроса заявителя о муниципальной услуге;
- 2) нарушение срока предоставления муниципальной услуги;
- 3) требование у заявителя документов, не предусмотренных нормативными правовыми актами Российской Федерации, нормативными правовыми актами субъектов Российской Федерации, муниципальными правовыми актами для предоставления муниципальной услуги;
- 4) отказ в приеме документов, предоставление которых предусмотрено нормативными правовыми актами Российской Федерации, нормативными правовыми актами субъектов Российской Федерации, муниципальными правовыми актами для предоставления муниципальной услуги, у заявителя;
- 5) отказ в предоставлении муниципальной услуги, если основания отказа не предусмотрены федеральными законами и принятыми в соответствии с ними иными нормативными правовыми актами Российской Федерации, нормативными правовыми актами субъектов Российской Федерации, муниципальными правовыми актами;
- 6) затребование с заявителя при предоставлении государственной или муниципальной услуги платы, не предусмотренной нормативными правовыми актами Российской Федерации, нормативными правовыми актами субъектов Российской Федерации, муниципальными правовыми актами;
- 7) отказ органа, предоставляющего муниципальную услугу, должностного лица органа, предоставляющего муниципальную услугу, в исправлении допущенных опечаток и ошибок в

выданных в результате предоставления государственной или муниципальной услуги документах либо нарушение установленного срока таких исправлений.

5.3. Жалоба подается в письменной форме на бумажном носителе, в электронной форме в орган, предоставляющий муниципальную услугу. Жалобы на решения, принятые руководителем органа, предоставляющего муниципальную услугу, подаются в вышестоящий орган (при его наличии) либо в случае его отсутствия рассматриваются непосредственно руководителем органа, предоставляющего муниципальную услугу.

Жалоба может быть направлена по почте, с использованием информационно-телекоммуникационной сети "Интернет", официального сайта органа, предоставляющего муниципальную услугу, единого портала государственных и муниципальных услуг либо регионального портала государственных и муниципальных услуг, а также может быть принята при личном приеме заявителя.

Жалоба может быть подана заявителем через МФЦ. При поступлении жалобы МФЦ обеспечивает ее передачу в уполномоченный орган в порядке и сроки, которые установлены соглашением о взаимодействии, но не позднее следующего рабочего дня со дня поступления жалобы.

5.4. Основанием для начала процедуры досудебного (внесудебного) обжалования является подача заявителем либо его представителем жалобы, соответствующей требованиям части 5 статьи 11.2 Федерального закона № 210-ФЗ.

При необходимости в подтверждение своих доводов заявитель либо его представитель прилагает к жалобе необходимые документы и материалы, подтверждающие обоснованность жалобы, либо их копии.

В письменной жалобе в обязательном порядке указывается:

- наименование органа, в который направляется письменная жалоба, либо фамилия, имя, отчество соответствующего должностного лица, либо должность соответствующего лица;
- фамилия, имя, отчество (последнее - при наличии) заявителя либо его представителя, полное наименование юридического лица;
- почтовый адрес, по которому должен быть направлен ответ заявителю либо его представителю;
- суть жалобы;
- подпись заявителя либо его представителя и дата.

5.5. Заявитель имеет право на получение информации и документов, необходимых для составления и обоснования жалобы в случаях, установленных статьей 11.1 Федерального закона № 210-ФЗ, при условии, что это не затрагивает права, свободы и законные интересы других лиц, и если указанная информация и документы не содержат сведения, составляющих государственную или иную охраняемую тайну.

5.6. Жалоба, поступившая в орган, предоставляющий муниципальную услугу, подлежит рассмотрению должностным лицом, наделенным полномочиями по рассмотрению жалоб, в течение пятнадцати рабочих дней со дня ее регистрации, а в случае обжалования отказа органа, предоставляющего муниципальную услугу, должностного лица органа, предоставляющего муниципальную услугу, в приеме документов у заявителя либо в исправлении допущенных опечаток и ошибок или в случае обжалования нарушения установленного срока таких исправлений - в течение пяти рабочих дней со дня ее регистрации.

5.7. Основания для приостановления рассмотрения жалобы не предусмотрены. Ответ на жалобу не дается в случаях, предусмотренных ст. 11 Федерального закона от 02.05.2006 № 59-ФЗ «О порядке рассмотрения обращений граждан Российской Федерации».

При получении письменного обращения или обращения в электронном виде, в котором содержатся нецензурные либо оскорбительные выражения, угрозы жизни, здоровью и имуществу должностного лица, а также членов его семьи, руководитель исполнителя муниципальной услуги вправе оставить обращение без ответа по существу поставленных в нем вопросов и сообщить гражданину, направившему обращение, о недопустимости злоупотребления правом.

В случае, если в письменном обращении или обращении в электронном виде, не указаны фамилия гражданина, направившего обращение, или (для письменного обращения) почтовый адрес, по которому должен быть направлен ответ, ответ на обращение не дается.

В случае, если текст письменного обращения или обращения в электронном виде, не поддается прочтению, ответ на обращение не дается, о чем в течение семи дней со дня регистрации обращения сообщается заявителю, направившему обращение, если его фамилия и почтовый адрес поддаются прочтению.

В случае, если в письменном обращении или в обращении в электронном виде, содержится вопрос, на который заявителю многократно давались письменные ответы или ответы в электронном виде, по существу в связи с ранее направляемыми обращениями, и при этом в обращении не приводятся новые доводы или обстоятельства, должностное лицо вправе принять решение о безосновательности очередного обращения и прекращении переписки с заявителем по данному вопросу, при условии что указанное обращение и ранее направляемые обращения направлялись в один и тот же орган местного самоуправления или одному и тому же должностному лицу. О принятии такого решения заявитель уведомляется в письменном виде.

5.8. По результатам рассмотрения жалобы орган, предоставляющий муниципальную услугу, принимает одно из следующих решений:

1) удовлетворяет жалобу, в том числе в форме отмены принятого решения, исправления допущенных органом, предоставляющим муниципальную услугу, опечаток и ошибок в выданных в результате предоставления муниципальной услуги документах, возврата заявителю денежных средств, взимание которых не предусмотрено нормативными правовыми актами Российской Федерации, нормативными правовыми актами субъектов Российской Федерации, муниципальными правовыми актами, а также в иных формах;

2) отказывает в удовлетворении жалобы.

Не позднее дня, следующего за днем принятия решения по результатам рассмотрения жалобы, заявителю в письменной форме и по желанию заявителя в электронной форме направляется мотивированный ответ о результатах рассмотрения жалобы.

5.9. В случае установления в ходе или по результатам рассмотрения жалобы признаков состава административного правонарушения или преступления должностное лицо, наделенное полномочиями по рассмотрению жалоб, незамедлительно направляет имеющиеся материалы в органы прокуратуры.

5.10. Судебное обжалование.

При неудовлетворении претензий гражданина в порядке досудебного (внесудебного) обжалования решений и действий (бездействия) органа, предоставляющего муниципальную услугу, должностного лица органа, предоставляющего муниципальную услугу, либо муниципального служащего, заявитель вправе обжаловать такие решения и действия (бездействия) в судебном порядке посредством направления заявления с требованием о признании незаконными решений и действий (бездействия) указанных органов и лиц в суд в порядке, предусмотренном Кодексом административного судопроизводства Российской Федерации от 08.03.2015 № 21-ФЗ.

ПРИЛОЖЕНИЕ № 1
к административному регламенту администрации
Сосновоборского городского округа
по предоставлению муниципальной услуги
«Выдача разрешений на ввод объектов в эксплуатацию»,
утвержденному постановлением администрации
от 03/02/2017 № 262

Председателю комитета архитектуры, градостроительства и землепользования

_____ (полное наименование застройщика – юридического лица, осуществившего

_____ строительство или реконструкцию; ИНН; ОГРН, адрес местонахождения,

_____ почтовый адрес, телефон, факс, адрес электронной почты)

ЗАЯВЛЕНИЕ
о выдаче разрешения на ввод объекта в эксплуатацию

Прошу выдать разрешение на ввод объекта в эксплуатацию _____

(наименование построенного,

_____ реконструированного, отремонтированного объекта капитального строительства в соответствии

_____ с утвержденной проектной документацией)

этапа строительства _____

(указывается в случае выделения этапа строительства и дается описание такого этапа)

на земельном участке по адресу: _____

(наименование муниципального района; поселения или городского округа,

_____ улицы, проспекта, переулка и т.д., кадастровый номер земельного участка)

принадлежащем на праве _____

(вид права, на основании которого земельный участок принадлежит застройщику)

При этом сообщаю краткие характеристики объекта:

Наименование показателя	Единица измерения	По проекту	Фактически
I. Общие показатели вводимого в эксплуатацию объекта			
Строительный объем – всего	куб. м		
в том числе надземной части	куб. м		
Общая площадь	кв. м		
Площадь встроенно-пристроенных помещений	кв. м		
Количество зданий	штук		
II. Нежилые объекты			
Объекты производственного назначения (школы, больницы, детские сады, объекты культуры, спорта и т.д.)			
Количество мест			
Количество посещений			
Вместимость			

Объекты производственного назначения			
Мощность			
Производительность			
Протяженность			
Материалы фундаментов			
Материалы стен			
Материалы перекрытий			
Материалы кровли			
III. Объекты жилищного строительства			
Общая площадь жилых помещений (за исключением балконов, лоджий, веранд и террас)	кв. м		
Количество этажей	штук		
Количество секций	секций		
Количество квартир – всего	штук/кв. м		
в том числе:			
1-комнатные	штук/кв. м		
2-комнатные	штук/кв. м		
3-комнатные	штук/кв. м		
4-комнатные	штук/кв. м		
более чем 4-комнатные	штук/кв. м		
Общая площадь жилых помещений (с учетом балконов, лоджий, веранд и террас)	кв. м		
Материалы фундаментов			
Материалы стен			
Материалы перекрытий			
Материалы кровли			
IV. Стоимость строительства			
Стоимость строительства объекта – всего	тыс. рублей		
в том числе строительно-монтажных работ	тыс. рублей		

К настоящему заявлению прилагаются документы согласно описи (Приложение 1).

Интересы застройщика в комитете государственного строительного надзора и государственной экспертизы Ленинградской области уполномочен представлять:

(Ф.И.О.)

По доверенности № _____ от _____, контактный телефон _____
(реквизиты доверенности)

(должность законного или иного уполномоченного представителя)

(подпись)

(расшифровка подписи)

М.П

Приложение 1
к заявлению о выдаче разрешения
на ввод объекта в эксплуатацию
от «__» _____ 20__ года

Опись
документов, представляемых заявителем в администрации муниципального образования
для получения разрешения на ввод объекта в эксплуатацию

N	Наименование документа (заполнить соответствующие строки)	Количество листов
1	Правоустанавливающие документы на земельный участок* (вид документа, дата, номер, срок действия)	
1.1		
1.2		
1.3		
2	Градостроительный план земельного участка, проект планировки территории, проект межевания*	
3	(ненужное зачеркнуть) Разрешение на строительство*	
4	Акт приемки объекта капитального строительства* (в случае осуществления строительства, реконструкции на основании договора)	
5	Документ, подтверждающий соответствие объекта капитального строительства требованиям технических регламентов	
6	Документ, подтверждающий соответствие параметров объекта капитального строительства проектной документации	
7	Документ, подтверждающий соответствие объекта капитального строительства техническим условиям* (при наличии сетей инженерно-технического обеспечения)	
8	Схема расположения объекта капитального строительства и сетей инженерно-технического обеспечения в границах земельного участка и планировочной организации земельного участка	
9	Заключение органа государственного строительного надзора о соответствии объекта капитального строительства требованиям технических регламентов и проектной документации*	
10	Заключение федерального государственного экологического надзора*	
11	Документ, подтверждающий заключение договора обязательного страхования гражданской ответственности владельца опасного объекта за причинение аварии	

- на опасном объекте*
- 12 технический план здания, сооружения, подготовленный в соответствии с требованиями статьи 41 Федерального закона «О государственном кадастре недвижимости»
- 13 Иные документы*
(в случаях, установленных Правительством Российской Федерации)
- 13.1
- 13.2
- 13.3

(должность законного или иного
уполномоченного представителя
застройщика - юридического лица)

(подпись)

(расшифровка подписи)

М. П.

заполняется в случае если указанные документы представляются застройщиком вместе с заявлением

ПРИЛОЖЕНИЕ № 2
к административному регламенту администрации
Сосновоборского городского округа
по предоставлению муниципальной услуги
«Выдача разрешений на ввод объектов в эксплуатацию»,
утвержденному постановлением администрации
от 03/02/2017 № 262

**Документ,
подтверждающий соответствие построенного, реконструированного объекта
капитального строительства требованиям технических регламентов**

Застройщик/технический заказчик (генеральный подрядчик в случае
осуществления строительства, реконструкции объекта капитального
строительства на основании

договора, заключенного с застройщиком или техническим
заказчиком)

(наименование, ИНН, ОГРН юридического лица, фамилия, имя, отчество
гражданина, в том числе индивидуального предпринимателя)

подтверждает, что построенный, реконструированный объект капитального
строительства

(наименование муниципального района, поселения или
городского округа, улицы, проспекта, переулка и т. д.)
расположенный по
адресу:

(наименование муниципального района; поселения или
городского округа, улицы, проспекта, переулка и т. д.)

соответствует требованиям технических регламентов.

(должность законного или иного
уполномоченного представителя
юридического лица)

(подпись)

(расшифровка
подписи)

(дата)

М. П.

ПРИЛОЖЕНИЕ № 3
к административному регламенту администрации
Сосновоборского городского округа
по предоставлению муниципальной услуги
«Выдача разрешений на ввод объектов в эксплуатацию»,
утвержденному постановлением администрации
от 03/02/2017 № 262

**Документ,
подтверждающий соответствие параметров построенного,
реконструированного объекта капитального строительства проектной
документации**

Застройщик/технический
заказчик

(наименование, ИНН, ОГРН юридического
лица, фамилия, имя, отчество гражданина, в
том числе индивидуального предпринимателя)

Генеральный подрядчик (в случае осуществления строительства, реконструкции
объекта капитального строительства на основании договора, заключенного с

застройщиком или техническим
заказчиком)

(наименование, ИНН, ОГРН
юридического лица, фамилия, имя,
отчество индивидуального
предпринимателя)

Лицо, осуществлявшее строительный контроль (в случае осуществления
строительного

контроля на основании
договора

(наименование, ИНН, ОГРН юридического лица,
фамилия, имя, отчество индивидуального
предпринимателя)

подтверждают, что параметры построенного, реконструированного объекта

капитального
строительства

(наименование объекта капитального
строительства в соответствии с проектной
документацией)

расположенного по
адресу:

(наименование муниципального района,

поселения или городского округа, улицы, проспекта, переулка и т. д.)

соответствуют проектной документации, в том числе требованиям энергетической эффективности и требованиям оснащенности объектов капитального строительства приборами учета используемых энергетических ресурсов.

Застройщик/технический заказчик

(должность законного представителя
или иного уполномоченного
представителя юридического лица)

(подпись)

(расшифровка
подписи)

(дата)

М. П.

Генеральный подрядчик

(должность законного представителя
или иного уполномоченного
представителя юридического лица)

(подпись)

(расшифровка
подписи)

(дата)

М. П.

Лицо, осуществлявшее строительный контроль

(должность законного представителя
или иного уполномоченного
представителя юридического лица)

(подпись)

(расшифровка
подписи)

(дата)

М. П.

ПРИЛОЖЕНИЕ № 4
к административному регламенту администрации
Сосновоборского городского округа
по предоставлению муниципальной услуги
«Выдача разрешений на ввод объектов в эксплуатацию»,
утвержденному постановлением администрации
от 03/02/2017 № 262

**Документ,
подтверждающий соответствие построенного, реконструированного объекта
капитального строительства техническим условиям**

Организации, осуществляющие эксплуатацию сетей инженерно-технического обеспечения, подтверждают, что построенный, реконструированный объект капитального строительства

(наименование объекта капитального строительства в соответствии с проектной документацией)

расположенный по адресу:

(наименование муниципального района;

поселения или городского округа, улицы, проспекта, переулка и т. д.)

соответствует техническим условиям на присоединение объекта к сетям

инженерно-технического
обеспечения

(указать наименование

сетей инженерно-технического обеспечения)

Теплоснабжение:

(должность)

(наименование
организации)

(подпись)

(расшифровка
подписи)

(дата)

М. П.

Обеспечение горячей водой:

(должность)

(наименование
организации)

(подпись)

(расшифровка
подписи)

(дата)

М. П.

Холодное водоснабжение:

(должность)

(наименование
организации)

(подпись)

(расшифровка
подписи)

(дата)

М. П.

Прием сточных вод (канализация):

(должность)

(наименование
организации)

(подпись)

(расшифровка
подписи)

(дата)

М. П.

Электроснабжение:

(должность)

(наименование
организации)

(подпись)

(расшифровка
подписи)

(дата)

М. П.

Другие сети:

(должность)

(наименование
организации)

(подпись)

(расшифровка
подписи)

(дата)

М. П.

(должность)

(наименование
организации)

(подпись)

(расшифровка
подписи)

(дата)

М. П.

(должность)

(наименование
организации)

(подпись)

(расшифровка
подписи)

(дата)

М. П.

ПРИЛОЖЕНИЕ № 5
к административному регламенту администрации
Сосновоборского городского округа
по предоставлению муниципальной услуги
«Выдача разрешений на ввод объектов в эксплуатацию»,
утвержденному постановлением администрации
от 03/02/2017 № 262

**Акт
осмотра объекта капитального строительства**

« « 20 года

(место составления
акта)

(дата составления акта)

(должность)

администрации муниципального образования _____

Ленинградской
области

, в соответствии с частью 5 статьи
55

(фамилия,
инициалы)

Градостроительного кодекса Российской Федерации в присутствии:

(должность, фамилия, имя, отчество представителя застройщика/ технического
заказчика либо иного лица, осуществляющего строительство)

(должность, фамилия, имя, отчество иного лица (лиц), присутствующих при
осмотре)

в период

(время начала и окончания проведения осмотра, дата проведения
осмотра)

произвел осмотр построенного, реконструированного (ненужное зачеркнуть)
объекта

капитального
строительства

(наименование объекта капитального
строительства в соответствии с проектной
документацией)

расположенного по
адресу:

(наименование муниципального района; поселения,
городского округа, улицы, переулка и т. д.)

построенного на основании разрешения на
строительство

(номер, дата выдачи)

В ходе осмотра установлено:

(указывается на соответствие либо несоответствие осмотренного объекта
капитального строительства требованиям градостроительного плана земельного

участка, требованиям, установленным в разрешении на строительство,
соответствие либо несоответствие параметров объекта проектной документации,
в том числе

требованиям энергетической эффективности и требованиям оснащенности
объекта капитального строительства приборами учета используемых
энергетических

ресурсов, в случае несоответствия подробно указываются нарушения указанных
требований и параметров)

Объяснения и замечания лиц, присутствующих при осмотре:

Акт составил (подпись) (расшифровка подписи)

(должность) (подпись) (расшифровка подписи)
Присутствующие лица:

(подпись) (расшифровка подписи)

(подпись) (расшифровка подписи)
Экземпляр акта « « 20 года
получил

(подпись присутствовавшего при осмотре представителя застройщика/технического заказчика либо иного лица, осуществляющего строительство) (расшифровка подписи)

ПРИЛОЖЕНИЕ № 6
к административному регламенту администрации
Сосновоборского городского округа
по предоставлению муниципальной услуги
«Выдача разрешений на ввод объектов в эксплуатацию»,
утвержденному постановлением администрации
от 03/02/2017 № 262

Решение
об отказе в выдаче разрешения на ввод объекта в эксплуатацию

«___» _____ 20__ года

администрации муниципального образования _____

(должность)

(фамилия, инициалы)

рассмотрев заявление

(наименование юридического лица, фамилия, имя отчество гражданина,
обратившегося за получением разрешения на ввод объекта в эксплуатацию)

о выдаче разрешения на ввод в эксплуатацию объекта капитального
строительства:

(наименование объекта капитального строительства в соответствии с проектной
документацией)

расположенного по адресу:

(наименование муниципального района, поселения, городского округа, улицы,
переуллка и т. д.)

(входящий о « « 20 года),
N т
руководствуясь

(указываются пункты, части статьи 55 Градостроительного
кодекса РФ, содержащие основания для отказа в выдаче
разрешения на ввод объекта эксплуатацию)

статьи 55 Градостроительного кодекса Российской Федерации,

решил:

1. В выдаче разрешения на ввод объекта в эксплуатацию отказать в связи:

(указываются обстоятельства, послужившие основанием для отказа в выдаче разрешения на ввод объекта в эксплуатацию)

2. Разъяснить

, что:

(наименование застройщика - юридического лица,
фамилия, имя, отчество застройщика - гражданина)

настоящий отказ в выдаче разрешения на ввод объекта в эксплуатацию не препятствует повторному обращению за выдачей разрешения на ввод объекта в эксплуатацию после устранения указанных нарушений;

в соответствии с частью 8 статьи 55 Градостроительного кодекса РФ отказ в выдаче разрешения на ввод объекта в эксплуатацию может быть оспорен застройщиком в судебном порядке.

(должность лица, принявшего
решение)

(подпись)

(расшифровка
подписи)

М. П.

Решение об отказе в выдаче разрешения на ввод объекта в эксплуатацию и представленные для получения разрешения на ввод объекта в эксплуатацию документы получил

« » 20 года

(должность отчество
представителя застройщика -
юридического лица)

(фамилия, имя, отчество застройщика
- гражданина или представителя
застройщика)

действующий на основании
доверенности от

« » 20 год N ,
а

(заполняется в случае получения решения представителем гражданина или лицом, не имеющим права представлять интересы юридического лица в соответствии с учредительными документами)

(подпись)

(расшифровка подписи)

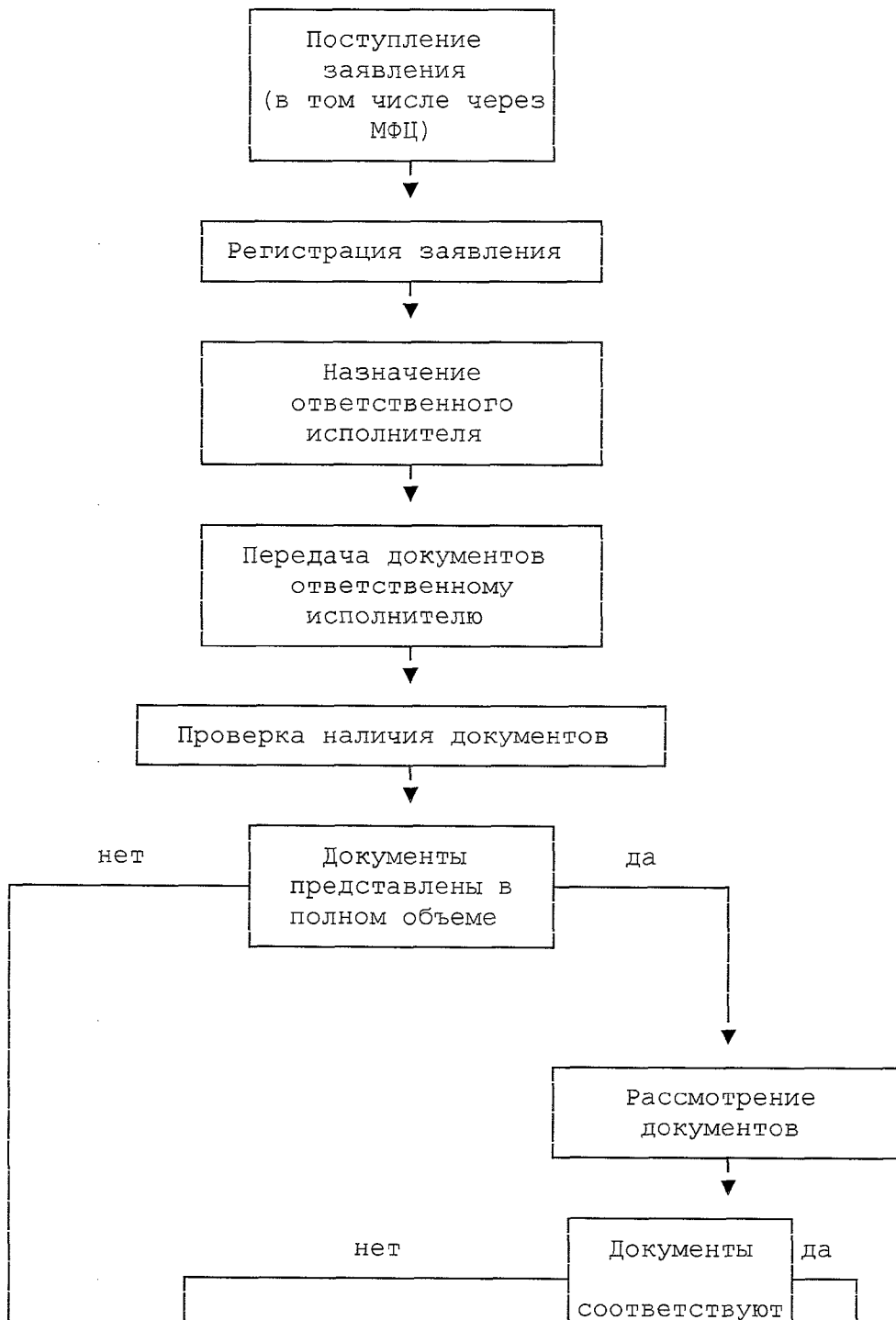
ПРИЛОЖЕНИЕ № 7
к административному регламенту администрации
Сосновоборского городского округа
по предоставлению муниципальной услуги
«Выдача разрешений на ввод объектов в эксплуатацию»,
утвержденному постановлением администрации
от 03/02/2017 № 262

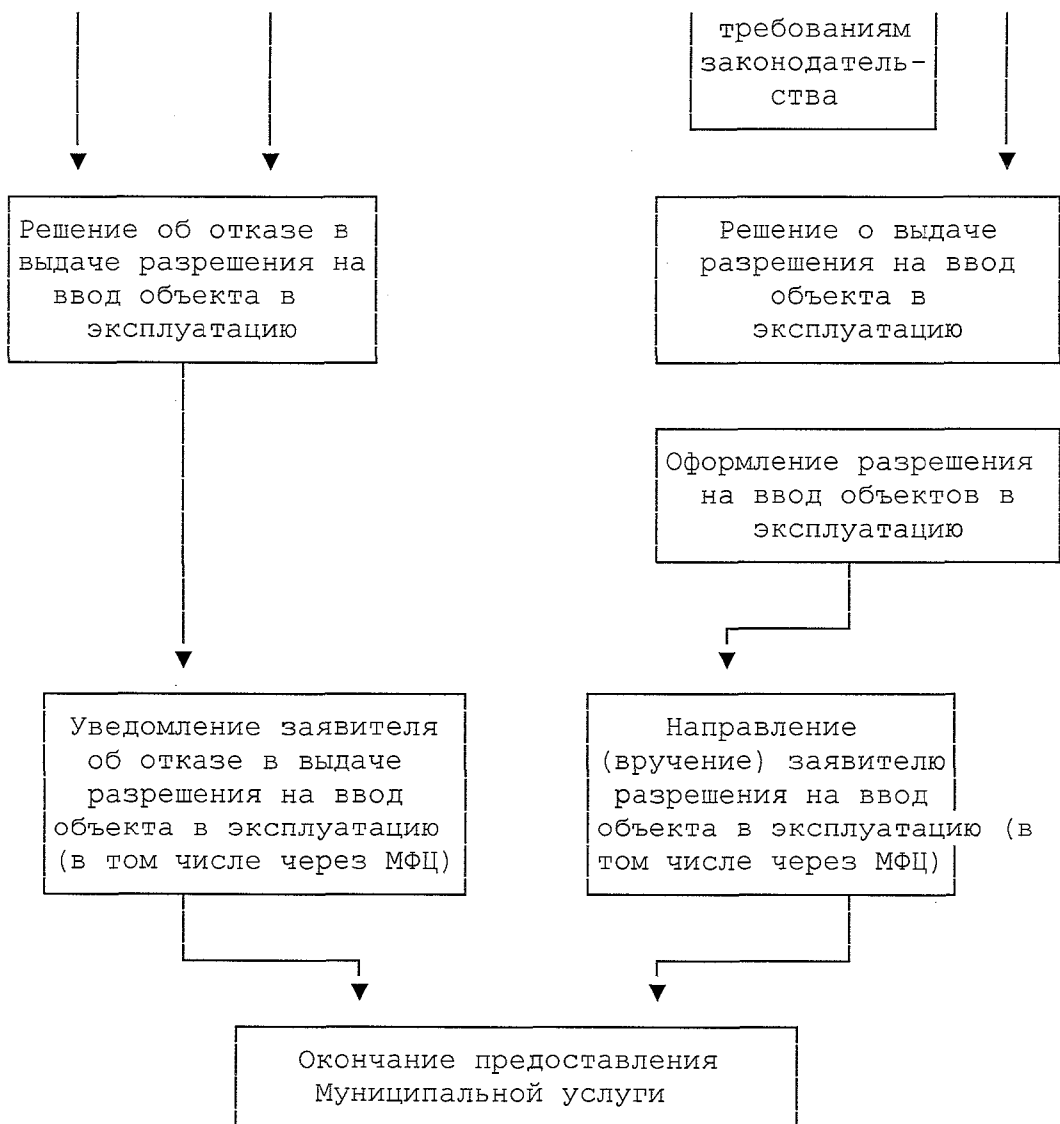
Журнал
регистрации разрешений на ввод объектов в эксплуатацию

N п/ п	Номер разрешен ия на ввод объекта в эксплуата цию	Дата выдачи разрешени я на ввод объекта в эксплуатац ию	Наименова ние застройщик а	Наименова ние объекта капитальн ого строительс тва	Адрес объекта капитальн ого строитель ства	Дата, номер решения об отмене разрешения на ввод объекта в эксплуатац ию
1	2	3	4	5	6	7

ПРИЛОЖЕНИЕ № 8
к административному регламенту администрации
Сосновоборского городского округа
по предоставлению муниципальной услуги
«Выдача разрешений на ввод объектов в эксплуатацию»,
утвержденному постановлением администрации
от 03/02/2017 № 262

**Блок-схема
предоставления Муниципальной услуги**





Приложение 9
к административному регламенту администрации
Сосновоборского городского округа
по предоставлению муниципальной услуги
«Выдача разрешений на ввод объектов в эксплуатацию»,
утвержденному постановлением администрации
от 03/02/2017 № 262

Информация о местах нахождения,
справочных телефонах и адресах электронной почты МФЦ

№ п/п	Наименование МФЦ	Почтовый адрес	График работы	Телефон
Предоставление услуг в Бокситогорском районе Ленинградской области				
1	Филиал ГБУ ЛО «МФЦ» «Тихвинский» - отдел «Бокситогорск»	187650, Россия, Ленинградская область, Бокситогорский район, г. Бокситогорск, ул. Заводская, д. 8	Понедельник - пятница с 9.00 до 18.00. Суббота – с 09.00 до 14.00. Воскресенье - выходной	8 (800) 301-47-47
	Филиал ГБУ ЛО «МФЦ» «Тихвинский» - отдел «Пикалево»	187602, Россия, Ленинградская область, Бокситогорский район, г. Пикалево, ул. Заводская, д. 11	Понедельник - пятница с 9.00 до 18.00. Суббота – с 09.00 до 14.00. Воскресенье - выходной	8 (800) 301-47-47
Предоставление услуг в Волосовском районе Ленинградской области				
2	Филиал ГБУ ЛО «МФЦ» «Волосовский»	188410, Россия, Ленинградская обл., Волосовский район, г. Волосово, усадьба СХТ, д.1 лит. А	С 9.00 до 21.00 ежедневно, без перерыва	8 (800) 301-47-47
Предоставление услуг в Волховском районе Ленинградской области				
3	Филиал ГБУ ЛО «МФЦ» «Волховский»	187403, Ленинградская область, г. Волхов. Волховский проспект, д. 9	Понедельник - пятница с 9.00 до 18.00, выходные - суббота, воскресенье	8 (800) 301-47-47
Предоставление услуг во Всеволожском районе Ленинградской области				
4	Филиал ГБУ ЛО «МФЦ» «Всеволожский»	188643, Россия, Ленинградская область, Всеволожский район, г. Всеволожск, ул. Пожвинская, д. 4а	С 9.00 до 21.00 ежедневно, без перерыва	8 (800) 301-47-47
	Филиал ГБУ ЛО «МФЦ» «Всеволожский» - отдел «Новосаратовка»	188681, Россия, Ленинградская область, Всеволожский район, д. Новосаратовка - центр, д. 8 (52-й километр внутреннего кольца КАД, в здании МРЭО-15, рядом с АЗС Лукойл)	С 9.00 до 21.00 ежедневно, без перерыва	8 (800) 301-47-47
	Филиал ГБУ ЛО «МФЦ» «Всеволожский» - отдел «Сертолово»	188650, Россия, Ленинградская область, Всеволожский район, г. Сертолово, ул. Центральная, д. 8, корп. 3	Понедельник - суббота с 9.00 до 18.00 воскресенье - выходной	8 (800) 301-47-47
Предоставление услуг в Выборгском районе Ленинградской области				
5	Филиал ГБУ ЛО «МФЦ» «Выборгский»	188800, Россия, Ленинградская область, Выборгский район, г. Выборг, ул. Вокзальная, д.13	С 9.00 до 21.00 ежедневно, без перерыва	8 (800) 301-47-47
	Филиал ГБУ ЛО «МФЦ» «Выборгский» - отдел «Рошино»	188681, Россия, Ленинградская область, Выборгский район, п. Рошино, ул. Советская, д.8	С 9.00 до 21.00 ежедневно, без перерыва	8 (800) 301-47-47
	Филиал ГБУ ЛО «МФЦ» «Выборгский» - отдел «Светогорский»	188992, Ленинградская область, г. Светогорск, ул. Красноармейская д.3	С 9.00 до 21.00 ежедневно, без перерыва	8 (800) 301-47-47

	Филиал ГБУ ЛО «МФЦ» «Выборгский» - отдел «Приморск»	188910, Россия, Ленинградская область, Выборгский район, г. Приморск, Выборгское шоссе, д.14	Понедельник-пятница с 9.00 до 18.00, суббота с 9.00 до 14.00, воскресенье - выходной	8 (800) 301-47-47
Предоставление услуг в Гатчинском районе Ленинградской области				
6	Филиал ГБУ ЛО «МФЦ» «Гатчинский»	188300, Россия, Ленинградская область, Гатчинский район, г. Гатчина, Пушкинское шоссе, д. 15 А	С 9.00 до 21.00 ежедневно, без перерыва	8 (800) 301-47-47
	Филиал ГБУ ЛО «МФЦ» «Гатчинский» - отдел «Аэродром»	188309, Россия, Ленинградская область, Гатчинский район, г. Гатчина, ул. Слепнева, д. 13, корп. 1	Понедельник - суббота с 9.00 до 18.00 воскресенье - выходной	8 (800) 301-47-47
	Филиал ГБУ ЛО «МФЦ» «Гатчинский» - отдел «Сиверский»	188330, Россия, Ленинградская область, Гатчинский район, пгт. Сиверский, ул. 123 Дивизии, д. 8	Понедельник - суббота с 9.00 до 18.00 воскресенье - выходной	8 (800) 301-47-47
	Филиал ГБУ ЛО «МФЦ» «Гатчинский» - отдел «Коммунар»	188320, Россия, Ленинградская область, Гатчинский район, г. Коммунар, Ленинградское шоссе, д. 10	Понедельник - суббота с 9.00 до 18.00 воскресенье - выходной	8 (800) 301-47-47
Предоставление услуг в Кингисеппском районе Ленинградской области				
7	Филиал ГБУ ЛО «МФЦ» «Кингисеппский»	188480, Россия, Ленинградская область, Кингисеппский район, г. Кингисепп, ул. Карла Маркса, д. 43	С 9.00 до 21.00 ежедневно, без перерыва	8 (800) 301-47-47
Предоставление услуг в Киришском районе Ленинградской области				
8	Филиал ГБУ ЛО «МФЦ» «Киришский»	187110, Россия, Ленинградская область, Киришский район, г. Кириши, пр. Героев, д. 34А.	С 9.00 до 21.00 ежедневно, без перерыва	8 (800) 301-47-47
Предоставление услуг в Кировском районе Ленинградской области				
9	Филиал ГБУ ЛО «МФЦ» «Кировский»	187340, Россия, Ленинградская область, г. Кировск, Новая улица, 1	С 9.00 до 21.00 ежедневно, без перерыва	8 (800) 301-47-47
		187340, Россия, Ленинградская область, г. Кировск, ул. Набережная 29А	Понедельник-пятница с 9.00 до 18.00, суббота с 9.00 до 14.00, воскресенье - выходной	8 (800) 301-47-47
	Филиал ГБУ ЛО «МФЦ» «Кировский» - отдел «Отрадное»	187330, Ленинградская область, Кировский район, г. Отрадное, Ленинградское шоссе, д. 6Б	Понедельник-пятница с 9.00 до 18.00, суббота с 9.00 до 14.00, воскресенье - выходной	8 (800) 301-47-47
Предоставление услуг в Лодейнопольском районе Ленинградской области				
10	Филиал ГБУ ЛО «МФЦ» «Лодейнопольский»	187700, Россия, Ленинградская область, Лодейнопольский район, г. Лодейное Поле, ул. Карла Маркса, д. 36 лит. Б	С 9.00 до 21.00 ежедневно, без перерыва	8 (800) 301-47-47
Предоставление услуг в Ломоносовском районе Ленинградской области				
11	Филиал ГБУ ЛО «МФЦ» «Ломоносовский»	188512, г. Санкт-Петербург, г. Ломоносов, Дворцовый проспект, д. 57/11	С 9.00 до 21.00 ежедневно, без перерыва	8 (800) 301-47-47
Предоставление услуг в Лужском районе Ленинградской области				
12	Филиал ГБУ ЛО «МФЦ» «Лужский»	188230, Россия, Ленинградская область, Лужский район, г. Луга, ул. Миккели, д. 7, корп. 1	С 9.00 до 21.00 ежедневно, без перерыва	8 (800) 301-47-47
Предоставление услуг в Подпорожском районе Ленинградской области				
13	Филиал ГБУ ЛО «МФЦ» «Лодейнопольский»- отдел «Подпорожье»	187780, Ленинградская область, г. Подпорожье, ул. Октябрат д.3	Понедельник - суббота с 9.00 до 20.00. Воскресенье - выходной	8 (800) 301-47-47
Предоставление услуг в Приозерском районе Ленинградской области				

14	Филиал ГБУ ЛО «МФЦ» «Приозерск» - отдел «Сосново»	188731, Россия, Ленинградская область, Приозерский район, пос. Сосново, ул. Механизаторов, д.11	С 9.00 до 21.00 ежедневно, без перерыва	8 (800) 301-47-47
	Филиал ГБУ ЛО «МФЦ» «Приозерск»	188760, Россия, Ленинградская область, Приозерский район., г. Приозерск, ул. Калинина, д. 51 (офис 228)	С 9.00 до 21.00 ежедневно, без перерыва	8 (800) 301-47-47
Предоставление услуг в Сланцевском районе Ленинградской области				
15	Филиал ГБУ ЛО «МФЦ» «Сланцевский»	188565, Россия, Ленинградская область, г. Сланцы, ул. Кирова, д. 16А	С 9.00 до 21.00 ежедневно, без перерыва	8 (800) 301-47-47
Предоставление услуг в г. Сосновый Бор Ленинградской области				
16	Филиал ГБУ ЛО «МФЦ» «Сосновоборский»	188540, Россия, Ленинградская область, г. Сосновый Бор, ул. Мира, д. 1	С 9.00 до 21.00 ежедневно, без перерыва	8 (800) 301-47-47
Предоставление услуг в Тихвинском районе Ленинградской области				
17	Филиал ГБУ ЛО «МФЦ» «Тихвинский»	187553, Россия, Ленинградская область, Тихвинский район, г. Тихвин, 1-й микрорайон, д.2	С 9.00 до 21.00 ежедневно, без перерыва	8 (800) 301-47-47
Предоставление услуг в Тосненском районе Ленинградской области				
18	Филиал ГБУ ЛО «МФЦ» «Тосненский»	187000, Россия, Ленинградская область, Тосненский район, г. Тосно, ул. Советская, д. 9В	С 9.00 до 21.00 ежедневно, без перерыва	8 (800) 301-47-47
Уполномоченный МФЦ на территории Ленинградской области				
19	ГБУ ЛО «МФЦ» (обслуживание заявителей не осуществляется)	<i>Юридический адрес:</i> 188641, Ленинградская область, Всеволожский район, дер. Новосаратовка-центр, д.8 <i>Почтовый адрес:</i> 191311, г. Санкт-Петербург, ул. Смольного, д. 3, лит. А <i>Фактический адрес:</i> 191024, г. Санкт-Петербург, пр. Бакунина, д. 5, лит. А	пн-чт – с 9.00 до 18.00, пт. – с 9.00 до 17.00, перерыв с 13.00 до 13.48, выходные дни - сб, вс.	8 (800) 301-47-47

ПРИЛОЖЕНИЕ № 10
к административному регламенту администрации
Сосновоборского городского округа
по предоставлению муниципальной услуги
«Выдача разрешений на ввод объектов в эксплуатацию»,
утвержденному постановлением администрации
от 03/02/2017 № 262

ФОРМА РАЗРЕШЕНИЯ НА ВВОД ОБЪЕКТА В ЭКСПЛУАТАЦИЮ

Кому _____
(наименование застройщика)

(фамилия, имя, отчество - для граждан,

полное наименование организации - для

юридических лиц), его почтовый индекс

и адрес, адрес электронной почты)

РАЗРЕШЕНИЕ
на ввод объекта в эксплуатацию

Дата _____ № _____

I. _____
(наименование уполномоченного федерального органа исполнительной власти,

или органа исполнительной власти субъекта Российской Федерации, или органа

местного самоуправления, осуществляющих выдачу разрешения на ввод объекта
в эксплуатацию, Государственная корпорация по атомной энергии "Росатом")
в соответствии со статьей 55 Градостроительного кодекса Российской Федерации разрешает ввод в эксплуатацию построенного, реконструированного объекта капитального строительства; линейного объекта; объекта капитального строительства, входящего в состав линейного объекта; завершеного работами по сохранению объекта культурного наследия, при которых затрагивались конструктивные и другие характеристики надежности и безопасности объекта Par573,

_____ (наименование объекта (этапа)

_____ капитального строительства

_____ в соответствии с проектной документацией, кадастровый номер объекта)

_____ расположенного по адресу:

_____ (адрес объекта капитального строительства в соответствии

_____ с государственным адресным реестром с указанием реквизитов
_____ документов о присвоении, об изменении адреса)
на земельном участке (земельных участках) с кадастровым номером: _____

_____ строительный адрес: _____

В отношении объекта капитального строительства выдано разрешение на строительство, № _____, дата выдачи _____, орган, выдавший разрешение на строительство _____.

II. Сведения об объекте капитального строительства

Наименование показателя	Единица измерения	По проекту	Фактически
1. Общие показатели вводимого в эксплуатацию объекта			
Строительный объем - всего	куб. м		
в том числе надземной части	куб. м		
Общая площадь	кв. м		
Площадь нежилых помещений	кв. м		
Площадь встроенно-пристроенных помещений	кв. м		
Количество зданий, сооружений	шт.		
2. Объекты непромышленного назначения			
2.1. Нежилые объекты (объекты здравоохранения, образования, культуры, отдыха, спорта и т.д.)			
Количество мест			
Количество помещений			
Вместимость			
Количество этажей			
в том числе подземных			
Сети и системы инженерно-технического обеспечения			
Лифты	шт.		
Эскалаторы	шт.		
Инвалидные подъемники	шт.		
Инвалидные подъемники	шт.		
Материалы фундаментов			
Материалы стен			
Материалы перекрытий			
Материалы кровли			
Иные показатели			
2.2. Объекты жилищного фонда			
Общая площадь жилых помещений (за исключением балконов, лоджий, веранд и террас)	кв. м		
Общая площадь нежилых помещений, в том	кв. м		

число площадь общего имущества в многоквартирном доме			
Количество этажей	шт.		
в том числе подземных			
Количество секций	секций		
Количество квартир/общая площадь, всего в том числе:	шт./ кв. м		
1-комнатные	шт./ кв. м		
2-комнатные	шт./ кв. м		
3-комнатные	шт./ кв. м		
4-комнатные	шт./ кв. м		
более чем 4-комнатные	шт./ кв. м		
Общая площадь жилых помещений (с учетом балконов, лоджий, веранд и террас)	кв. м		
Сети и системы инженерно-технического обеспечения			
Лифты	шт.		
Эскалаторы	шт.		
Инвалидные подъемники	шт.		
Материалы фундаментов			
Материалы стен			
Материалы перекрытий			
Материалы кровли			
Иные показатели			
3. Объекты производственного назначения			
Наименование объекта капитального строительства в соответствии с проектной документацией:			
Тип объекта			
Мощность			
Производительность			
Сети и системы инженерно-технического обеспечения			

Лифты	шт.		
Эскалаторы	шт.		
Инвалидные подъемники	шт.		
Материалы фундаментов			
Материалы стен			
Материалы перекрытий			
Материалы кровли			
Иные показатели			
4. Линейные объекты			
Категория (класс)			
Протяженность			
Мощность (пропускная способность, грузооборот, интенсивность движения)			
Диаметры и количество трубопроводов, характеристики материалов труб			
Тип (КЛ, ВЛ, КВЛ), уровень напряжения линий электропередачи			
Перечень конструктивных элементов, оказывающих влияние на безопасность			
Иные показатели			
5. Соответствие требованиям энергетической эффективности и требованиям оснащенности приборами учета используемых энергетических ресурсов			
Класс энергоэффективности здания			
Удельный расход тепловой энергии на 1 кв. м площади	кВт * ч/м2		
Материалы утепления наружных ограждающих конструкций			
Заполнение световых проемов			

Разрешение на ввод объекта в эксплуатацию недействительно без технического плана _____

 (должность уполномоченного
 сотрудника органа, осуществляющего
 выдачу разрешения на ввод
 объекта в эксплуатацию)

 (подпись)

 (расшифровка подписи)

"__" _____ 20__ г.

М.П.