

**АДМИНИСТРАЦИЯ
МУНИЦИПАЛЬНОГО ОБРАЗОВАНИЯ СОСНОВОБОРСКИЙ
ГОРОДСКОЙ ОКРУГ ЛЕНИНГРАДСКОЙ ОБЛАСТИ**

постановление

от 21/11/2016 № 2620

**О внесении изменений в постановление администрации
Сосновоборского городского округа от 03.04.2015 № 1057
«Об утверждении административного регламента по
предоставлению муниципальной услуги «Прием в
эксплуатацию после перевода жилого помещения в
нежилое помещение или нежилого помещения в жилое
помещение»**

В соответствии с письмом заместителя Председателя Правительства Ленинградской области – председателя Комитета экономического развития и инвестиционной деятельности Ленинградской области от 11.12.2015 № 003-1075/15-1-1 (вх.№ 01-19-15414/15-0-0 от 16.12.2015), федеральным законом от 01.12.2014 № 419-ФЗ «О внесении изменений в отдельные законодательные акты Российской Федерации по вопросам социальной защиты инвалидов в связи с ратификацией Конвенции о правах инвалидов», методическими рекомендациями по разработке административного регламента по предоставлению муниципальной услуги, администрация Сосновоборского городского округа **п о с т а н о в л я е т**:

1. Внести изменения в постановление администрации Сосновоборского городского округа от 03.04.2015 № 1057 «Об утверждении административного регламента по предоставлению муниципальной услуги «Прием в эксплуатацию после перевода жилого

помещения в нежилое помещение или нежилого помещения в жилое помещение»:

1.1. Утвердить административный регламент по предоставлению муниципальной услуги «Прием в эксплуатацию после перевода жилого помещения в нежилое помещение или нежилого помещения в жилое помещение» в новой редакции (Приложение).

2. Общему отделу администрации (Баскакова К.Л.) обнародовать настоящее постановление на электронном сайте городской газеты «Маяк».

3. Пресс-центру администрации (Арибжанов Р.М.) разметить настоящее постановление на официальном сайте Сосновоборского городского округа.

4. Настоящее постановление вступает в силу со дня официального обнародования.

5. Контроль исполнения настоящего постановления оставляю за собой.

Глава администрации
Сосновоборского городского округа

В.Б.Садовский

УТВЕРЖДЕН
постановлением администрации
Сосновоборского городского округа
от 21/11/2016 № 2620
(Приложение)

Административный регламент
по предоставлению муниципальной услуги
«Прием в эксплуатацию после перевода жилого
помещения в нежилое помещение или нежилого помещения в жилое помещение»

1. Общие положения

1.1. Настоящий административный регламент предоставления администрацией муниципального образования Сосновоборского городского округа муниципальной услуги «Прием в эксплуатацию после перевода жилого помещения в нежилое помещение или нежилого помещения в жилое помещение» (далее - административный регламент) определяет порядок организации работы администрации Сосновоборского городского округа при переводе или отказе в переводе жилого помещения в нежилое помещение или нежилого помещения в жилое помещение, предусматривает оптимизацию (повышение качества) выполняемых административных процедур, устанавливает состав, последовательность и сроки их выполнения, требования к порядку их проведения.

1.2. Муниципальная услуга «Прием в эксплуатацию после перевода жилого помещения в нежилое помещение или нежилого помещения в жилое помещение» предоставляется администрацией Сосновоборского городского округа.

Отраслевым подразделением администрации Сосновоборского городского округа, ответственным за предоставление муниципальной услуги, является комитет архитектуры, градостроительства и землепользования администрации Сосновоборского городского округа (далее – КАГиЗ).

Муниципальная услуга может быть предоставлена при обращении в многофункциональный центр предоставления государственных и муниципальных услуг (далее - МФЦ). Заявители представляют документы в МФЦ путем личной подачи документов.

Муниципальная услуга может быть предоставлена в электронном виде через функционал электронной приёмной на портале государственных и муниципальных услуг Ленинградской области (далее ПГУ ЛО), либо через функционал электронной приёмной на едином портале государственных и муниципальных услуг (далее ЕПГУ).

1.3. Место нахождения администрации Сосновоборского городского округа: 188540, Ленинградская обл., г.Сосновый Бор, ул.Ленинградская, д.46.

1.3.1. Местонахождение **общего отдела администрации**: 188540, Ленинградская обл., г.Сосновый Бор, ул.Ленинградская, д.46, кабинет 214, 216, 219А.

Номер телефона для справок: 8(81369) 6-28-18, 6-28-64, 6-28-38, 6-28-59

Адрес официального сайта: <http://www.sbor.ru>.

График (режим) приема заявлений граждан:

понедельник - четверг: с 11-00 до 17-00 часов

пятница: с 11-00 до 16-00 часов

обеденный перерыв: с 13-00 до 14-00 часов.

1.3.2. Местонахождение **комитета архитектуры, градостроительства и землепользования**: 188540, Ленинградская обл., г.Сосновый Бор, ул. Ленинградская, д.46, кабинет 265, 267а, 267б, 268.

График (режим) приема заинтересованных лиц по вопросам предоставления услуги должностными лицами отдела архитектуры:

понедельник: с 14-00 до 18-00 часов

среда: с 14-00 до 18-00 часов

обеденный перерыв с 13-00 до 14-00 часов

Номер телефона для справок: 8(81369) 6-28-24, 6-28-30, 6-28-25

Адрес электронной почты (E-mail): raa@meria.sbor.ru.

1.4. Информация о местах нахождения и графике работы, справочных телефонах и адресах электронной почты (E-mail) МФЦ и его филиалов указаны в приложении 3 к настоящему Административному регламенту.

1.5. Адрес портала государственных и муниципальных услуг Ленинградской области в сети Интернет: **www.gu.lenobl.ru**.

Адрес Единого Портала государственных и муниципальных услуг (функций) в сети Интернет (далее ЕПГУ): <http://www.gosuslugi.ru/>.

Адрес официального сайта администрации Сосновоборского городского округа в сети Интернет: <http://www.sbor.ru>.

ПГУ ЛО и ЕПГУ в сети Интернет содержит информацию о предоставлении муниципальной услуги, а так же об органах самоуправления, предоставляющих муниципальную услугу.

1.6. Информирование о правилах предоставления муниципальной услуги производится путем опубликования нормативных документов и настоящего административного регламента в официальных средствах массовой информации, а также путем личного консультирования.

Информация по вопросам предоставления муниципальной услуги, в том числе о ходе ее предоставления может быть получена:

а) устно - по адресу, указанному **в пункте 1.3.2** настоящего административного регламента в приемные дни:

понедельник: с 14-00 до 18-00 часов

среда: с 14-00 до 18-00 часов

обеденный перерыв с 13-00 до 14-00 часов

без предварительной записи;

б) письменно - путем направления почтового отправления по адресу, указанному **в пункте 1.3** настоящего административного регламента;

в) по справочному телефону, указанному **в 1.3.2** настоящего административного регламента;

г) по электронной почте путем направления запроса по адресу электронной почты, указанному **в пункте 1.3.2** настоящего административного регламента, в том числе с приложением необходимых документов, заверенных усиленной квалифицированной электронной подписью (ответ на запрос, направленный по электронной почте, направляется в виде электронного документа на адрес электронной почты отправителя запроса);

д) на Портале государственных и муниципальных услуг (функций) Ленинградской области: <http://www.gu.lenobl.ru>;

е) на Едином Портале государственных и муниципальных услуг (функций): <http://www.gosuslugi.ru/>.

Информирование заявителей в электронной форме осуществляется путем размещения информации на ПГУ ЛО либо на ЕПГУ.

Информирование заявителя о ходе и результате предоставления муниципальной услуги осуществляется в электронной форме через личный кабинет заявителя, расположенного на ПГУ ЛО либо на ЕПГУ.

1.7. Текстовая информация, указанная в **пунктах 1.3 - 1.6** настоящего административного регламента, размещается на стендах в помещениях администрации Сосновоборского городского округа, в помещениях филиалов МФЦ.

Копия административного регламента размещается на **официальном сайте** администрации Сосновоборского городского округа в сети Интернет по адресу: <http://www.sbor.ru> и на портале государственных и муниципальных услуг Ленинградской области.

1.8. Заявителем муниципальной услуги является собственник соответствующего помещения или уполномоченное им лицо (физическое или юридическое лицо) (далее – заявитель).

Представлять интересы заявителя от имени физических лиц по вопросу о приеме в эксплуатацию после перевода жилого помещения в нежилое и нежилого помещения в жилое помещение могут представители, действующие в силу полномочий, основанных на доверенности, договоре или в силу закона.

Представлять интересы заявителя от имени юридических лиц по вопросу о приеме в эксплуатацию после перевода жилого помещения в нежилое и нежилого помещения в жилое помещение могут:

- лица, действующие в соответствии с законом, иными нормативными правовыми актами и учредительными документами от имени юридического лица без доверенности;

- представители юридических лиц в силу полномочий, основанных на доверенности или договоре.

2. Стандарт предоставления Муниципальной услуги

2.1. Наименование муниципальной услуги: «Прием в эксплуатацию после перевода жилого помещения в нежилое помещение или нежилого помещения в жилое помещение».

2.2. Наименование органа местного самоуправления, предоставляющего муниципальную услугу - администрация Сосновоборского городского округа.

2.3. Результатом предоставления муниципальной услуги является выдача акта приемочной комиссии о завершении переустройства и (или) перепланировки, и (или) иных работ при переводе жилого помещения в нежилое помещение или нежилого помещения в жилое помещение.

Срок предоставления муниципальной услуги составляет не более тридцати календарных дней с даты поступления в администрацию соответствующего заявления.

2.4. Срок выдачи документов, являющихся результатом предоставления муниципальной услуги, непосредственно заявителю определяется администрацией в пределах срока предоставления муниципальной услуги, срок направления документов почтовым отправлением в случае неявки заявителя для личного получения документов - не более трех рабочих дней со дня истечения срока предоставления муниципальной услуги.

Срок выдачи непосредственно заявителю документов (отправки электронных документов), являющихся результатом предоставления муниципальной услуги,

определяется Администрацией в пределах срока предоставления муниципальной услуги.

2.5. Правовые основания для предоставления муниципальной услуги:

- Конституция Российской Федерации от 12.12.1993 («Российская газета», № 237, 25.12.1993);

- Жилищный кодекс Российской Федерации от 29.12.2004 № 188-ФЗ;

- Федеральный закон от 06.10.2003 № 131-ФЗ «Об общих принципах организации местного самоуправления в Российской Федерации»;

- Федеральный закон от 02.05.2006 № 59-ФЗ «О порядке рассмотрения обращений граждан Российской Федерации»;

- Федеральный закон от 27.07.2010 № 210-ФЗ «Об организации предоставления государственных и муниципальных услуг»;

- Федеральный закон от 06.04.2011 № 63-ФЗ «Об электронной подписи» (Собрание законодательства Российской Федерации, 2011, № 15, ст.2036; № 27, ст.3880);

- Федеральный закон от 27.07.2006 № 152-ФЗ «О персональных данных»;

- Распоряжение Правительства Российской Федерации от 17.12.2009 № 1993-р «Об утверждении сводного перечня первоочередных государственных и муниципальных услуг, предоставляемых в электронном виде» («Российская газета», № 247, 23.12.2009, «Собрание законодательства РФ», 28.12.2009, № 52 (2 ч.), ст.6626.);

- Приказ Министерства связи и массовых коммуникаций Российской Федерации от 13.04.2012 № 107 «Об утверждении Положения о федеральной государственной информационной системе "Единая система идентификации и аутентификации в инфраструктуре, обеспечивающей информационно-технологическое взаимодействие информационных систем, используемых для предоставления государственных и муниципальных услуг в электронной форме";

- Постановление Правительства Российской Федерации от 10.08.2005 № 502 «Об утверждении формы уведомления о переводе (отказе в переводе) жилого (нежилого) помещения в нежилое (жилое) помещение»;

- Постановление Правительства РФ от 28.01.2006 № 47 «Об утверждении Положения о признании помещения жилым помещением, жилого помещения непригодным для проживания и многоквартирного дома аварийным и подлежащим сносу или реконструкции».

2.6. Исчерпывающий перечень документов, необходимых в соответствии с законодательными или иными нормативными правовыми актами для предоставления муниципальной услуги, подлежащих представлению заявителем.

Для приема в эксплуатацию после перевода жилого помещения в нежилое помещение или нежилого помещения в жилое помещение собственник соответствующего помещения или уполномоченное им лицо (заявитель) подает (направляет почтой) в администрацию или представляет лично в МФЦ, либо через ПГУ ЛО следующие документы:

1) заявление о приеме в эксплуатацию после перевода жилого помещения в нежилое помещение или нежилого помещения в жилое помещение установленной формы;

2) документ, удостоверяющий личность заявителя: паспорт гражданина Российской Федерации или временное удостоверение личности гражданина Российской Федерации;

3) копии учредительных документов (в случае если копии не удостоверены нотариально, представляются оригиналы учредительных документов) (при обращении юридического лица);

4) документ, удостоверяющий право (полномочия) представителя физического или юридического лица, если с заявлением обращается представитель заявителя (в случае необходимости).

2.7. Исчерпывающий перечень документов, необходимых в соответствии с законодательными или иными нормативными правовыми актами для предоставления муниципальной услуги, находящихся в распоряжении государственных органов, органов местного самоуправления и подведомственных им организаций и подлежащих представлению в рамках межведомственного взаимодействия.

1) уведомление о переводе (отказе в переводе) жилого (нежилого) помещения в нежилое (жилое) помещение, содержащее в себе требования о проведении переустройства и (или) перепланировки, перечень иных работ, если их проведение необходимо.

Заявитель вправе представить документ, указанный в настоящем пункте административного регламента, по собственной инициативе. Непредставление заявителем указанного документа не является основанием для отказа в предоставлении муниципальной услуги.

2.8. Исчерпывающий перечень оснований для приостановления предоставления муниципальной услуги с указанием допустимых сроков приостановления в случае, если возможность приостановления предоставления муниципальной услуги предусмотрена действующим законодательством.

Основания для приостановления предоставления муниципальной услуги не предусмотрены действующим законодательством.

2.9. Исчерпывающий перечень оснований для отказа в приеме документов, необходимых для предоставления муниципальной услуги.

В приеме документов, необходимых для предоставления муниципальной услуги, может быть отказано в следующих случаях:

1) в заявлении не указаны фамилия, имя, отчество (при наличии) гражданина, либо наименование юридического лица, обратившегося за предоставлением услуги;

2) текст в заявлении не поддается прочтению;

3) заявление подписано не уполномоченным лицом.

2.10. Исчерпывающий перечень оснований для отказа в предоставлении муниципальной услуги.

Основаниями для отказа в подтверждении завершения перевода жилого помещения в нежилое помещение или нежилого помещения в жилое помещение являются:

1) представления документов в ненадлежащий орган;

2) нарушение при выполнении работ по переустройству, и (или) перепланировке, и (или) иных работ требований проектной документации;

3) необеспечение заявителем доступа членам Комиссии по приемке в эксплуатацию после перевода жилого помещения в нежилое помещение или нежилого помещения в жилое помещение (далее – Комиссия) для осмотра помещения в согласованные с заявителем время и дату осмотра.

2.11. Муниципальная услуга предоставляется администрацией бесплатно.

2.12. Максимальный срок ожидания в очереди при подаче запроса о предоставлении муниципальной услуги и при получении результата предоставления муниципальной услуги составляет 15 минут.

2.13. Срок регистрации запроса заявителя о предоставлении муниципальной услуги.

2.13.1. Запрос заявителя о предоставлении муниципальной услуги регистрируется в администрации в срок не позднее 1 рабочего дня, следующего за днем поступления в администрацию.

2.13.2. Регистрация запроса заявителя о предоставлении муниципальной услуги, переданного на бумажном носителе из МФЦ в администрацию, осуществляется в срок не позднее 1 рабочего дня, следующего за днем поступления в администрацию.

2.13.3. Регистрация запроса заявителя о предоставлении муниципальной услуги, направленного в форме электронного документа посредством Портала государственных и муниципальных услуг (функций) Ленинградской области, при наличии технической возможности, осуществляется в течение 1 рабочего дня с даты получения такого запроса.

2.14. Требования к помещениям, в которых предоставляется муниципальная услуга, к залу ожидания, местам для заполнения запросов о предоставлении муниципальной услуги, информационным стендам с образцами их заполнения и перечнем документов, необходимых для предоставления муниципальной услуги.

2.14.1. Предоставление муниципальной услуги осуществляется в специально выделенных для этих целей помещениях администрации и МФЦ.

2.14.2. Наличие на территории, прилегающей к зданию, не менее 10 (десяти) процентов мест (но не менее одного места) для парковки специальных автотранспортных средств инвалидов, которые не должны занимать иные транспортные средства. Инвалиды пользуются местами для парковки специальных транспортных средств бесплатно. На территории, прилегающей к зданию, в которых размещены МФЦ, располагается бесплатная парковка для автомобильного транспорта посетителей, в том числе предусматривающая места для специальных автотранспортных средств инвалидов.

2.14.3. Помещения размещаются преимущественно на нижних, предпочтительнее на первых этажах здания, с предоставлением доступа в помещение инвалидам.

2.14.4. Вход в здание (помещение) и выход из него оборудуются, информационными табличками (вывесками), содержащие информацию о режиме его работы.

2.14.5. Помещения оборудованы пандусами, позволяющими обеспечить беспрепятственный доступ инвалидов, санитарно-техническими комнатами (доступными для инвалидов).

2.14.6. При необходимости инвалиду предоставляется помощник из числа работников Администрации, МФЦ для преодоления барьеров, возникающих при предоставлении муниципальной услуги наравне с другими гражданами.

2.14.7. Вход в помещение и места ожидания оборудованы кнопками, а также содержат информацию о контактных номерах телефонов для вызова работника, ответственного за сопровождение инвалида.

2.14.8. Наличие визуальной, текстовой и мультимедийной информации о порядке предоставления муниципальных услуг, знаков, выполненных рельефно-точечным шрифтом Брайля.

2.14.9. Оборудование мест повышенного удобства с дополнительным местом для собаки – поводья и устройств для передвижения инвалида (костылей, ходунков).

2.14.10. Характеристики помещений приема и выдачи документов в части объемно-планировочных и конструктивных решений, освещения, пожарной безопасности, инженерного оборудования должны соответствовать требованиям нормативных документов, действующих на территории Российской Федерации.

2.14.11. Помещения приема и выдачи документов должны предусматривать места для ожидания, информирования и приема заявителей.

2.14.12. Места ожидания и места для информирования оборудуются стульями, кресельными секциями, скамьями и столами (стойками) для оформления документов с размещением на них бланков документов, необходимых для получения муниципальной услуги, канцелярскими принадлежностями, а также информационные стенды, содержащие актуальную и исчерпывающую информацию, необходимую для получения муниципальной услуги, и информацию о часах приема заявлений.

2.14.13. Места для проведения личного приема заявителей оборудуются столами, стульями, обеспечиваются канцелярскими принадлежностями для написания письменных обращений.

2.15. Показатели доступности и качества муниципальной услуги.

2.15.1. Показатели доступности муниципальной услуги (общие, применимые в отношении всех заявителей):

1) равные права и возможности при получении муниципальной услуги для заявителей;

2) транспортная доступность к месту предоставления муниципальной услуги;

3) режим работы Администрации, обеспечивающий возможность подачи заявителем запроса о предоставлении муниципальной услуги в течение рабочего времени;

4) возможность получения полной и достоверной информации о муниципальной услуге в Администрации, МФЦ, по телефону, на официальном сайте органа, предоставляющего услугу, посредством ЕПГУ, либо ПГУ ЛО;

5) обеспечение для заявителя возможности подать заявление о предоставлении муниципальной услуги посредством МФЦ, в форме электронного документа на ЕПГУ либо на ПГУ ЛО, а также получить результат;

6) обеспечение для заявителя возможности получения информации о ходе и результате предоставления муниципальной услуги с использованием ЕПГУ и (или) ПГУ ЛО.

2.15.2. Показатели доступности муниципальной услуги (специальные, применимые в отношении инвалидов):

1) наличие на территории, прилегающей к зданию, в котором осуществляется предоставление муниципальной услуги, мест для парковки специальных автотранспортных средств инвалидов;

2) обеспечение беспрепятственного доступа инвалидов к помещениям, в которых предоставляется муниципальная услуга;

3) получение для инвалидов в доступной форме информации по вопросам предоставления муниципальной услуги, в том числе об оформлении необходимых для получения муниципальной услуги документов, о совершении им других необходимых для получения муниципальной услуги действий, сведений о ходе предоставления муниципальной услуги;

4) наличие возможности получения инвалидами помощи (при необходимости) от работников организации для преодоления барьеров, мешающих получению услуг наравне с другими лицами.

2.15.3. Показатели качества муниципальной услуги:

1) соблюдение срока предоставления муниципальной услуги;

2) соблюдение требований стандарта предоставления муниципальной услуги;

3) удовлетворенность заявителя профессионализмом должностных лиц администрации, МФЦ при предоставлении услуги;

4) соблюдение времени ожидания в очереди при подаче запроса и получении результата;

5) осуществление не более одного взаимодействия заявителя с должностными лицами ОМСУ при получении муниципальной услуги;

6) отсутствие жалоб на действия или бездействия должностных лиц Администрации, поданных в установленном порядке.

2.16. Особенности предоставления муниципальной услуги в МФЦ.

Предоставление муниципальной услуги посредством МФЦ осуществляется в подразделениях государственного бюджетного учреждения Ленинградской области «Многофункциональный центр предоставления государственных и муниципальных услуг» (далее – ГБУ ЛО «МФЦ») при наличии вступившего в силу соглашения о взаимодействии между ГБУ ЛО «МФЦ» и Администрацией. Предоставление муниципальной услуги в иных МФЦ осуществляется при наличии вступившего в силу соглашения о взаимодействии между ГБУ ЛО «МФЦ» и иным МФЦ.

2.16.1. МФЦ осуществляет:

- взаимодействие с территориальными органами федеральных органов исполнительной власти, органами исполнительной власти Ленинградской области, органами местного самоуправления Ленинградской области и организациями, участвующими в предоставлении муниципальных услуг в рамках заключенных соглашений о взаимодействии;

- информирование граждан и организаций по вопросам предоставления муниципальных услуг;

- прием и выдачу документов, необходимых для предоставления муниципальных услуг либо являющихся результатом предоставления муниципальных услуг;

- обработку персональных данных, связанных с предоставлением муниципальных услуг.

2.16.2. В случае подачи документов в Администрацию посредством МФЦ специалист МФЦ, осуществляющий прием документов, представленных для получения Муниципальной услуги, выполняет следующие действия:

а) определяет предмет обращения;

б) проводит проверку полномочий лица, подающего документы;

в) проводит проверку правильности заполнения запроса;

г) осуществляет сканирование представленных документов, формирует электронное дело, все документы которого связываются единым уникальным идентификационным кодом, позволяющим установить принадлежность документов конкретному заявителю и виду обращения за Муниципальной услугой;

д) заверяет электронное дело своей электронной подписью (далее - ЭП);

е) направляет копии документов и реестр документов в Администрацию:

- в электронном виде (в составе пакетов электронных дел) в день обращения заявителя в МФЦ;

- на бумажных носителях (в случае необходимости обязательного предоставления оригиналов документов) - в течение 3 рабочих дней со дня обращения заявителя в МФЦ посредством курьерской связи, с составлением описи передаваемых документов, с указанием даты, количества листов, фамилии, должности и подписанные уполномоченным специалистом МФЦ.

По окончании приема документов специалист МФЦ выдает заявителю расписку в приеме документов.

2.16.3. При указании заявителем места получения ответа (результата предоставления Муниципальной услуги) посредством МФЦ должностное лицо Администрации, ответственное за выполнение административной процедуры,

направляет необходимые документы (акт приемочной комиссии о завершении переустройства, и (или) перепланировки, и (или) иных работ при переводе жилого помещения в нежилое помещение или нежилого помещения в жилое помещение, письменный отказ в подтверждении завершения переустройства, и (или) перепланировки, и (или) иных работ при переводе жилого помещения в нежилое помещение или нежилого помещения в жилое помещение, другие документы) в МФЦ для их последующей передачи заявителю:

- в электронном виде в течение 1 рабочего (рабочих) дня (дней) со дня принятия решения о предоставлении (отказе в предоставлении) заявителю услуги;

- на бумажном носителе - в срок не более 3 дней со дня принятия решения о предоставлении (отказе в предоставлении) заявителю услуги.

Указанные в настоящем пункте документы направляются в МФЦ не позднее двух рабочих дней до окончания срока предоставления Муниципальной услуги.

Специалист МФЦ, ответственный за выдачу документов, полученных от Администрации по результатам рассмотрения представленных заявителем документов, в день их получения от Администрации сообщает заявителю о принятом решении по телефону (с записью даты и времени телефонного звонка), а также о возможности получения документов в МФЦ.

2.17. Особенности предоставления муниципальной услуги в электронном виде, в том числе предоставления возможности подачи электронных документов на ПГУ ЛО.

Предоставление муниципальной услуги в электронном виде осуществляется при технической реализации услуги на ПГУ ЛО.

Деятельность ПГУ ЛО по организации предоставления муниципальной услуги осуществляется в соответствии с Федеральным законом от 27.07.2010 № 210-ФЗ «Об организации предоставления государственных и муниципальных услуг», Федеральным законом от 27.07.2006 № 149-ФЗ «Об информации, информационных технологиях и о защите информации», постановлением Правительства Российской Федерации от 25.06.2012 № 634 «О видах электронной подписи, использование которых допускается при обращении за получением государственных и муниципальных услуг».

2.17.1. Для получения муниципальной услуги через ПГУ ЛО заявителю необходимо предварительно пройти процесс регистрации в Единой системе идентификации и аутентификации (далее - ЕСИА).

2.17.2. Муниципальная услуга может быть получена через ПГУ ЛО следующими способами:

- с обязательной личной явкой на прием в Администрацию;

- без личной явки на прием в Администрацию.

2.17.3. Для получения муниципальной услуги без личной явки на приём в Администрацию заявителю необходимо предварительно оформить усиленную квалифицированную электронную подпись (далее - ЭП) для заверения заявления и документов, поданных в электронном виде на ПГУ ЛО.

2.17.4. Для подачи заявления через ПГУ ЛО заявитель должен выполнить следующие действия:

- пройти идентификацию и аутентификацию в ЕСИА;

- в личном кабинете на ПГУ ЛО заполнить в электронном виде заявление на оказание услуги;

- в случае, если заявитель выбрал способ оказания услуги с личной явкой на прием в Администрацию - приложить к заявлению электронные документы;

- в случае, если заявитель выбрал способ оказания услуги без личной явки на прием в Администрацию:

- приложить к заявлению электронные документы, заверенные усиленной квалифицированной электронной подписью;
- приложить к заявлению электронный документ, заверенный усиленной квалифицированной электронной подписью нотариуса (в случае, если требуется представление документов, заверенных нотариально);
- заверить заявление усиленной квалифицированной электронной подписью, если иное не установлено действующим законодательством.

направить пакет электронных документов в Администрацию посредством функционала ПГУ ЛО.

2.17.5. В результате направления пакета электронных документов посредством ПГУ ЛО в соответствии с требованиями пункта 4 или 5 автоматизированной информационной системой межведомственного электронного взаимодействия Ленинградской области (далее - АИС «Межвед ЛО») производится автоматическая регистрация поступившего пакета электронных документов и присвоение пакету уникального номера дела. Номер дела доступен заявителю в личном кабинете ПГУ ЛО

2.17.6. При предоставлении муниципальной услуги через ПГУ ЛО, в случае если направленные заявителем (уполномоченным лицом) электронное заявление и электронные документы заверены усиленной квалифицированной электронной подписью, должностное лицо Администрации выполняет следующие действия:

формирует пакет документов, поступивший через ПГУ ЛО, и передает должностному лицу Администрации, наделенному в соответствии с должностным регламентом функциями по выполнению административной процедуры по приему заявлений и проверке документов, представленных для рассмотрения;

после рассмотрения документов и принятия решения о предоставлении муниципальной услуги (отказе в предоставлении) заполняет предусмотренные в АИС «Межвед ЛО» формы о принятом решении и переводит дело в архив АИС «Межвед ЛО»;

уведомляет заявителя о принятом решении с помощью указанных в заявлении средств связи, затем направляет документ способом, указанным в заявлении: почтой, либо выдает его при личном обращении заявителя, либо направляет электронный документ, подписанный усиленной квалифицированной электронной подписью должностного лица, принявшего решение, в Личный кабинет заявителя.

2.17.7. При предоставлении муниципальной услуги через ПГУ ЛО, в случае если направленные заявителем (уполномоченным лицом) электронное заявление и электронные документы не заверены усиленной квалифицированной электронной подписью, должностное лицо Администрации выполняет следующие действия:

формирует пакет документов, поступивший через ПГУ ЛО, и передает должностному лицу Администрации, наделенному в соответствии с должностным регламентом функциями по выполнению административной процедуры по приему заявлений и проверке документов, представленных для рассмотрения;

формирует через АИС «Межвед ЛО» приглашение на прием, которое должно содержать следующую информацию: адрес Администрации, в которую необходимо обратиться заявителю, дату и время приема, номер очереди, идентификационный номер приглашения и перечень документов, которые необходимо представить на приеме. В АИС «Межвед ЛО» дело переводит в статус «Заявитель приглашен на прием».

В случае неявки заявителя на прием в назначенное время заявление и документы хранятся в АИС «Межвед ЛО» в течение 30 календарных дней, затем должностное лицо Администрации, наделенное, в соответствии с должностным

регламентом, функциями по приему заявлений и документов через ПГУ ЛО переводит документы в архив АИС «Межвед ЛО».

Заявитель должен явиться на прием в указанное время. В случае, если заявитель явился позже, он обслуживается в порядке живой очереди. В любом из случаев должностное лицо Администрации, ведущее прием, отмечает факт явки заявителя в АИС «Межвед ЛО», дело переводит в статус «Прием заявителя окончен».

После рассмотрения документов и принятия решения о предоставлении (отказе в предоставлении) муниципальной услуги заполняет предусмотренные в АИС «Межвед ЛО» формы о принятом решении и переводит дело в архив АИС «Межвед ЛО».

Должностное лицо Администрации уведомляет заявителя о принятом решении с помощью указанных в заявлении средств связи, затем направляет документ способом, указанным в заявлении: в письменном виде

почтой, либо выдает его при личном обращении заявителя, либо направляет электронный документ, подписанный усиленной квалифицированной электронной подписью должностного лица, принявшего решение, в личный кабинет ПГУ.

2.17.8. В случае поступления всех документов, указанных в пункте 2.6. настоящего административного регламента, и отвечающих требованиям, в форме электронных документов (электронных образов документов), удостоверенных усиленной квалифицированной электронной подписью, днем обращения за предоставлением муниципальной услуги считается дата регистрации приема документов на ПГУ ЛО.

В случае, если направленные заявителем (уполномоченным лицом) электронное заявление и документы не заверены усиленной квалифицированной электронной подписью, днем обращения за предоставлением муниципальной услуги считается дата личной явки заявителя в Администрацию с предоставлением документов, указанных в пункте 2.6. настоящего административного регламента, и отсутствия оснований, указанных в пункте 2.9. настоящего Административного регламента.

2.17.9. Администрация при поступлении документов от заявителя посредством ПГУ по требованию заявителя направляет результат предоставления услуги в форме электронного документа, подписанного усиленной квалифицированной электронной подписью должностного лица, принявшего решение (в этом случае заявитель при подаче запроса на предоставление услуги отмечает в соответствующем поле такую необходимость).

3. Перечень услуг, которые являются необходимыми и обязательными для предоставления муниципальной услуги

3.1. Получение услуг, которые являются необходимыми и обязательными для предоставления муниципальной услуги, не требуется.

4. Состав, последовательность и сроки выполнения административных процедур, требования к порядку их выполнения

4.1. Предоставление муниципальной услуги регламентирует порядок завершения перевода жилого помещения в нежилое помещение или нежилого помещения в жилое помещение в случае, если перевод помещения предусматривал проведение работ по переустройству, и (или) перепланировке, и (или) иных работ и включает в себя следующие административные процедуры:

- прием документов, необходимых для оказания муниципальной услуги;

- рассмотрение заявления об оказании муниципальной услуги;
- назначение срока осмотра помещения Комиссией по приемке в эксплуатацию при переводе жилого помещения в нежилое помещение или нежилого помещения в жилое помещение (далее – Комиссия);
- осмотр Комиссией помещения;
- принятие Комиссией решения и оформление соответствующего акта приемочной комиссии о завершении переустройства и (или) перепланировки, и (или) иных работ при переводе жилого помещения в нежилое помещение или нежилого помещения в жилое помещение, либо отказа в подтверждении завершения работ при переводе жилого помещения в нежилое помещение или нежилого помещения в жилое помещение.

Состав комиссии формируется органом, осуществляющим перевод помещений.

Последовательность административных действий (процедур) по предоставлению муниципальной услуги отражена в блок-схеме, представленной в Приложении № 4 к настоящему административному регламенту.

Органу местного самоуправления, предоставляющему муниципальную услугу и его должностным лицам запрещено требовать от заявителя при осуществлении административных процедур:

представления документов, информации или осуществления действий, представление или осуществление которых не предусмотрено нормативными правовыми актами, регулирующими отношения, возникающие в связи с предоставлением муниципальной услуги;

представления документов и информации, которые находятся в распоряжении государственных органов, органов местного самоуправления и подведомственных им организаций в соответствии с нормативными правовыми актами (за исключением документов, подтверждающих оплату государственной пошлины, документов, включенных в перечень, определенный частью 6 статьи 7 Федерального закона № 210-ФЗ, а также документов, выдаваемых в результате оказания услуг, являющихся необходимыми и обязательными для предоставления муниципальной услуги);

осуществления действий, в том числе согласований, необходимых для получения муниципальной услуги и связанных с обращением в иные государственные органы, органы местного самоуправления, организации (за исключением получения услуг, являющихся необходимыми и обязательными для предоставления муниципальной услуги, включенных в перечни, предусмотренные частью 1 статьи 9 Федерального закона № 210-ФЗ, а также документов и информации, предоставляемых в результате оказания таких услуг).

4.2. Основанием для начала предоставления муниципальной услуги является поступление в администрацию заявления о приеме в эксплуатацию после перевода жилого помещения в нежилое помещение или нежилого помещения в жилое помещение установленной формы и документов, перечисленных в пункте 2.6. (Приложение 2).

4.3. Заявление о приеме в эксплуатацию после перевода жилого помещения в нежилое помещение или нежилого помещения в жилое помещение принимается специалистом общего отдела администрации (делопроизводителем), в тот же день регистрируется и не позднее следующего дня после получения передают пакет документов в КАГиЗ. Начальник отдела градостроительного зонирования и землепользования в течение пяти дней с момента поступления пакета документов направляет его на рассмотрение в Комиссию.

4.4. Состав Комиссии:

председатель Комиссии- Романов Андрей Александрович, председатель КАГиЗ (постоянный член Комиссии);

заместитель председателя Комиссии – Михайлов Юрий Владимирович, начальник градостроительного зонирования и землепользования КАГиЗ (постоянный член Комиссии);

члены Комиссии:

представитель управляющей компании (по согласованию);

представитель проектной организации (по согласованию);

собственник помещения.

4.5. В соответствии с полномочиями Комиссия в пятнадцатидневный срок со дня получения заявления о приеме в эксплуатацию работ при переводе жилого помещения в нежилое помещение или нежилого помещения в жилое помещение:

1) согласовывает с заявителем время и дату осмотра помещения после завершённых работ по переустройству, и (или) перепланировке, и (или) иных работ; согласование с заявителем времени и даты осмотра может быть в письменной форме, по телефону или по электронной почте;

2) в назначенный срок проводит осмотр помещения;

3) даёт оценку соответствия либо несоответствия переустройства, и (или) перепланировки, и (или) иных работ проектной документации и требованиям законодательства;

4) составляет пять экземпляров акта приемочной комиссии о завершении переустройства, и (или) перепланировки, и (или) иных работ при переводе жилого помещения в нежилое помещение или нежилого помещения в жилое помещение, подписывает у всех членов Комиссии и передает его руководителю КАГиЗ;

5) готовит письменный отказ в подтверждении завершения переустройства, и (или) перепланировки, и (или) иных работ при переводе жилого помещения в нежилое помещение или нежилого помещения в жилое помещение и передает его председателю КАГиЗ или исполняющему обязанности в его отсутствие (при условиях, содержащихся в пункте 2.10 настоящего административного регламента).

4.6. Акт приемочной комиссии о завершении переустройства, и (или) перепланировки, и (или) иных работ при переводе жилого помещения в нежилое помещение или нежилого помещения в жилое помещение или отказ в подтверждении завершения переустройства, и (или) перепланировки, и (или) иных работ при переводе жилого помещения в нежилое помещение или нежилого помещения в жилое помещение не позднее чем через три рабочих дня со дня принятия решения направляются почтой или выдаются под подпись заявителю, в случае явки заявителя для личного получения документов в администрацию или в МФЦ.

Акт приемочной комиссии должен быть направлен органом, осуществляющим перевод помещений, в орган или организацию, осуществляющие государственный учет объектов недвижимого имущества в соответствии с Федеральным законом от 24 июля 2007 года N 221-ФЗ "О государственном кадастре недвижимости". Акт приемочной комиссии подтверждает окончание перевода помещения и является основанием использования переведенного помещения в качестве жилого или нежилого помещения.

4.7. В случае отказа в подтверждении завершения переустройства, и (или) перепланировки, и (или) иных работ при переводе жилого помещения в нежилое помещение или нежилого помещения в жилое помещение акт приемочной комиссии направляется заявителю (при условиях, содержащихся в пункте 2.10 настоящего административного регламента).

5. Формы контроля за исполнением административного регламента

5.1. Текущий контроль за соблюдением и исполнением положений настоящего административного регламента и иных нормативных правовых актов, регламентирующих порядок выдачи решения о переводе жилого помещения в нежилое помещение или нежилого помещения в жилое помещение, а также за принятием решений должностными лицами КАГиЗ осуществляется председателем КАГиЗ.

Текущий контроль осуществляется при рассмотрении документов, полученных (составленных) при выполнении административных процедур, предусмотренных настоящим административным регламентом, представляемых председателю КАГиЗ специалистом для принятия решений, являющихся результатами указанных действий.

Контроль за полнотой и качеством предоставления муниципальной услуги включает в себя проведение проверок, выявление и устранение нарушений прав заявителей предоставления муниципальной услуги, рассмотрение, принятие решений и подготовку ответов на обращения заявителей по предоставлению муниципальной услуги, содержащие жалобы на решения, действия (бездействие) должностных лиц КАГиЗ.

В рамках контроля соблюдения порядка обращений проводится анализ содержания поступающих обращений, принимаются меры по своевременному выявлению и устранению причин нарушения

Проверки проводятся на основании обращений заявителей, содержащих сведения о нарушении должностными лицами КАГиЗ положений настоящего административного регламента, иных нормативных актов, регламентирующих порядок выдачи решения о переводе жилого помещения в нежилое помещение или нежилого помещения в жилое помещение.

Проверки проводятся председателем КАГиЗ или по его поручению иным должностным лицом КАГиЗ.

5.2. Должностные лица КАГиЗ при предоставлении муниципальной услуги несут персональную ответственность:

- а) за совершение противоправных действий (бездействие);
- б) за неисполнение или ненадлежащее исполнение административных процедур при предоставлении муниципальной услуги;
- в) за действие (бездействие), влекущее нарушение прав и законных интересов физических и (или) юридических лиц, индивидуальных предпринимателей;
- г) за принятие неправомερных решений.

Основания и порядок привлечения к ответственности должностных лиц КАГиЗ устанавливаются законодательством об административных правонарушениях, уголовным законодательством.

5.3. Порядок и формы контроля за предоставлением муниципальной услуги со стороны иных государственных органов, граждан, их объединений и организаций определяются законодательством Российской Федерации.

Контроль соблюдения специалистами МФЦ последовательности действий, определённых административными процедурами, осуществляется директором МФЦ.

Контроль соблюдения требований настоящего Административного регламента в части, касающейся участия МФЦ в предоставлении муниципальной услуги, осуществляется Комитетом экономического развития и инвестиционной деятельности Ленинградской области.

6. Досудебный (внесудебный) порядок обжалования решений и действий (бездействия) органа (организации), предоставляющего муниципальную услугу, а также должностных лиц, муниципальных служащих

6.1. Заявители либо их представители имеют право на обжалование действий (бездействия) должностных лиц, предоставляющих муниципальную услугу, а также принимаемых ими решений в ходе предоставления муниципальной услуги в досудебном (внесудебном) и судебном порядке.

6.2. Предметом досудебного (внесудебного) обжалования является решение, действие (бездействие) администрации, должностного лица, муниципальных служащих, ответственных за предоставление муниципальной услуги, в том числе:

- 1) нарушение срока регистрации запроса заявителя о муниципальной услуге;
- 2) нарушение срока предоставления муниципальной услуги;
- 3) требование у заявителя документов, не предусмотренных нормативными правовыми актами Российской Федерации, нормативными правовыми актами субъектов Российской Федерации, муниципальными правовыми актами для предоставления муниципальной услуги;

- 4) отказ в приеме документов, предоставление которых предусмотрено нормативными правовыми актами Российской Федерации, нормативными правовыми актами субъектов Российской Федерации, муниципальными правовыми актами для предоставления муниципальной услуги, у заявителя;

- 5) отказ в предоставлении муниципальной услуги, если основания отказа не предусмотрены федеральными законами и принятыми в соответствии с ними иными нормативными правовыми актами Российской Федерации, нормативными правовыми актами субъектов Российской Федерации, муниципальными правовыми актами;

- 6) затребование с заявителя при предоставлении государственной или муниципальной услуги платы, не предусмотренной нормативными правовыми актами Российской Федерации, нормативными правовыми актами субъектов Российской Федерации, муниципальными правовыми актами;

- 7) отказ органа, предоставляющего муниципальную услугу, должностного лица органа, предоставляющего муниципальную услугу, в исправлении допущенных опечаток и ошибок в выданных в результате предоставления государственной или муниципальной услуги документах либо нарушение установленного срока таких исправлений.

6.3. Жалоба подается в письменной форме на бумажном носителе, в электронной форме в орган, предоставляющий муниципальную услугу. Жалобы на решения, принятые руководителем органа, предоставляющего муниципальную услугу, подаются в вышестоящий орган (при его наличии) либо в случае его отсутствия рассматриваются непосредственно руководителем органа, предоставляющего муниципальную услугу.

Жалоба может быть направлена по почте, с использованием информационно-телекоммуникационной сети "Интернет", официального сайта органа, предоставляющего муниципальную услугу, единого портала государственных и муниципальных услуг либо регионального портала государственных и муниципальных услуг, а также может быть принята при личном приеме заявителя.

Жалоба может быть подана заявителем через МФЦ. При поступлении жалобы МФЦ обеспечивает ее передачу в уполномоченный орган в порядке и

сроки, которые установлены соглашением о взаимодействии, но не позднее следующего рабочего дня со дня поступления жалобы.

6.4. Основанием для начала процедуры досудебного (внесудебного) обжалования является подача заявителем либо его представителем жалобы, соответствующей требованиям части 5 статьи 11.2 Федерального закона № 210-ФЗ.

При необходимости в подтверждение своих доводов заявитель либо его представитель прилагает к жалобе необходимые документы и материалы, подтверждающие обоснованность жалобы, либо их копии.

В письменной жалобе в обязательном порядке указывается:

- наименование органа, в который направляется письменная жалоба, либо фамилия, имя, отчество соответствующего должностного лица, либо должность соответствующего лица;

- фамилия, имя, отчество (последнее - при наличии) заявителя либо его представителя, полное наименование юридического лица;

- почтовый адрес, по которому должен быть направлен ответ заявителю либо его представителю;

- суть жалобы;

- подпись заявителя либо его представителя и дата.

6.5. Заявитель имеет право на получение информации и документов, необходимых для составления и обоснования жалобы в случаях, установленных статьей 11.1 Федерального закона № 210-ФЗ, при условии, что это не затрагивает права, свободы и законные интересы других лиц, и если указанные информация и документы не содержат сведения, составляющих государственную или иную охраняемую тайну.

6.6. Жалоба, поступившая в орган, предоставляющий муниципальную услугу, подлежит рассмотрению должностным лицом, наделенным полномочиями по рассмотрению жалоб, в течение пятнадцати рабочих дней со дня ее регистрации, а в случае обжалования отказа органа, предоставляющего муниципальную услугу, должностного лица органа, предоставляющего муниципальную услугу, в приеме документов у заявителя либо в исправлении допущенных опечаток и ошибок или в случае обжалования нарушения установленного срока таких исправлений - в течение пяти рабочих дней со дня ее регистрации.

6.7. Основания для приостановления рассмотрения жалобы не предусмотрены. Ответ на жалобу не дается в случаях, предусмотренных ст. 11 Федерального закона от 02.05.2006 № 59-ФЗ «О порядке рассмотрения обращений граждан Российской Федерации».

При получении письменного обращения или обращения в электронном виде, в котором содержатся нецензурные либо оскорбительные выражения, угрозы жизни, здоровью и имуществу должностного лица, а также членов его семьи, руководитель исполнителя муниципальной услуги вправе оставить обращение без ответа по существу поставленных в нем вопросов и сообщить гражданину, направившему обращение, о недопустимости злоупотребления правом.

В случае, если в письменном обращении или обращении в электронном виде, не указаны фамилия гражданина, направившего обращение, или (для письменного обращения) почтовый адрес, по которому должен быть направлен ответ, ответ на обращение не дается.

В случае, если текст письменного обращения или обращения в электронном виде, не поддается прочтению, ответ на обращение не дается, о чем в течение семи дней со дня регистрации обращения сообщается заявителю, направившему обращение, если его фамилия и почтовый адрес поддаются прочтению.

В случае, если в письменном обращении или в обращении в электронном виде, содержится вопрос, на который заявителю многократно давались письменные ответы или ответы в электронном виде, по существу в связи с ранее направляемыми обращениями, и при этом в обращении не приводятся новые доводы или обстоятельства, должностное лицо вправе принять решение о безосновательности очередного обращения и прекращении переписки с заявителем по данному вопросу, при условии что указанное обращение и ранее направляемые обращения направлялись в один и тот же орган местного самоуправления или одному и тому же должностному лицу. О принятии такого решения заявитель уведомляется в письменном виде.

6.8. По результатам рассмотрения жалобы орган, предоставляющий муниципальную услугу, принимает одно из следующих решений:

1) удовлетворяет жалобу, в том числе в форме отмены принятого решения, исправления допущенных органом, предоставляющим муниципальную услугу, опечаток и ошибок в выданных в результате предоставления муниципальной услуги документах, возврата заявителю денежных средств, взимание которых не предусмотрено нормативными правовыми актами Российской Федерации, нормативными правовыми актами субъектов Российской Федерации, муниципальными правовыми актами, а также в иных формах;

2) отказывает в удовлетворении жалобы.

Не позднее дня, следующего за днем принятия решения по результатам рассмотрения жалобы, заявителю в письменной форме и по желанию заявителя в электронной форме направляется мотивированный ответ о результатах рассмотрения жалобы.

6.9. В случае установления в ходе или по результатам рассмотрения жалобы признаков состава административного правонарушения или преступления должностное лицо, наделенное полномочиями по рассмотрению жалоб, незамедлительно направляет имеющиеся материалы в органы прокуратуры.

6.10. Судебное обжалование.

При неудовлетворении претензий гражданина в порядке досудебного (внесудебного) обжалования решений и действий (бездействия) органа, предоставляющего муниципальную услугу, должностного лица органа, предоставляющего муниципальную услугу, либо муниципального служащего, заявитель вправе обжаловать такие решения и действия (бездействия) в судебном порядке посредством направления заявления с требованием о признании незаконными решений и действий (бездействия) указанных органов и лиц в суд в порядке, предусмотренном Кодексом административного судопроизводства Российской Федерации от 08.03.2015 № 21-ФЗ.

Приложение № 1
к Административному регламенту
предоставления администрацией
Сосновоборского городского округа
муниципальной услуги
по приемке в эксплуатацию после
переустройства, и (или)
перепланировки,
и (или) иных работ при переводе
жилого

помещения в нежилое помещение или
нежилого помещения в жилое
помещение

Акт
приемочной комиссии о завершении переустройства и (или)
перепланировки, и (или) иных работ при переводе жилого помещения в
нежилое помещение или нежилого помещения в жилое помещение
(ненужное зачеркнуть)

«__» _____ 20__ г. _____

Приемочная комиссия в составе:

председателя:

(Ф.И.О. должностного лица) (Должность уполномоченного лица)

зам. Председателя:

(Ф.И.О. должностного лица) (Должность уполномоченного лица)

членов комиссии:

(Ф.И.О. должностного лица) (Должность уполномоченного лица)

(Ф.И.О. должностного лица) (Должность уполномоченного лица)

(Ф.И.О. должностного лица) (Должность уполномоченного лица)

произвела осмотр помещения после проведения работ по его переустройству и (или) перепланировке и (или) иных работ (нужное указать) и установила:

1. Помещение расположено по адресу: _____.

2. Работы _____
(перечень произведенных работ по переустройству (перепланировке) помещения или иных необходимых работ по ремонту, реконструкции, реставрации помещения)

произведены на основании уведомления о переводе (отказе в переводе) жилого (нежилого) помещения в нежилое (жилое) помещение от «__» _____ 20__ года № _____.

3. Представленная проектная документация разработана _____

_____ (указывается наименование проектной организации)

и согласована в установленном порядке.

4. Предъявленное к приемке в эксплуатацию помещение имеет следующие показатели: _____

(указываются характеристики помещения)

5. Предъявленное к приемке в эксплуатацию помещение

_____ (указывается соответствие (несоответствие) выполненных работ
представленному проекту (проектной

_____ документации), соответствие установленным строительным нормам и
правилам)

Решение приемочной комиссии:

_____ (указывается возможность или невозможность осуществления приемки в
эксплуатацию

_____ помещения после проведения работ по переустройству и (или)
перепланировке и (или) иных работ)

Председатель комиссии: _____ (подпись) _____ (Ф.И.О.
должностного лица)

Заместитель председателя
комиссии: _____ (подпись) _____ (Ф.И.О.
должностного лица)

Члены комиссии: _____ (подпись) _____ (Ф.И.О.
должностного лица)

_____ (подпись) _____ (Ф.И.О.
должностного лица)

_____ (подпись) _____ (Ф.И.О.
должностного лица)

Приложение № 2
к Административному регламенту
предоставления администрацией
Сосновоборского городского округа
муниципальной услуги
по приемке в эксплуатацию после
переустройства, и (или)
перепланировки,
и (или) иных работ при переводе
жилого
помещения в нежилое помещение или

**В администрацию
Сосновоборского городского округа**

Заявление

**о приеме в эксплуатацию после завершения переустройства, и (или) перепланировки, и (или) иных работ при переводе жилого помещения в нежилое помещение или нежилого помещения в жилое помещение
(ненужное зачеркнуть)**

от _____

(указывается собственник помещения, либо уполномоченное им лицо)¹

Прошу принять в эксплуатацию после _____
(указывается вид производимых работ

_____ в соответствии с уведомлением о переводе помещения)
жилое (нежилое) помещение, расположенное по адресу:
(ненужное зачеркнуть)

_____,
принадлежащее на праве собственности, в целях использования помещения
в качестве _____

К заявлению прилагаю:

№ п/п	Наименование документа	*Кол-во листов
1.		

«__» _____ 20__ г. _____
(дата) (подпись заявителя) (Ф.И.О. заявителя)

¹Для физических лиц указываются: фамилия, имя, отчество, реквизиты документа, удостоверяющего личность (серия, номер, кем и когда выдан), место жительства, номер телефона; для представителя физического лица указываются: фамилия, имя, отчество представителя, реквизиты доверенности, которая прилагается к заявлению.

Для юридических лиц указываются: наименование, организационно-правовая форма, адрес места нахождения, номер телефона, фамилия, имя, отчество лица, уполномоченного представлять интересы юридического лица, с указанием реквизитов документа, удостоверяющего эти полномочия и прилагаемого к заявлению.

Результат рассмотрения заявления прошу:

- Выдать на руки в Администрации
- Выдать на руки в МФЦ
- Направить по почте
- Направить в электронной форме в личный кабинет на ПГУ

(дата)

(подпись)

ПРИЛОЖЕНИЕ № 3
к административному регламенту администрации
Сосновоборского городского округа
по предоставлению муниципальной услуги
«Прием в эксплуатацию после перевода жилого помещения
в нежилое помещение или нежилого
помещения в жилое помещение»,
утвержденному постановлением администрации
от _____ № _____

Информация о местах нахождения и графике работы, справочных телефонах
и адресах электронной почты МФЦ

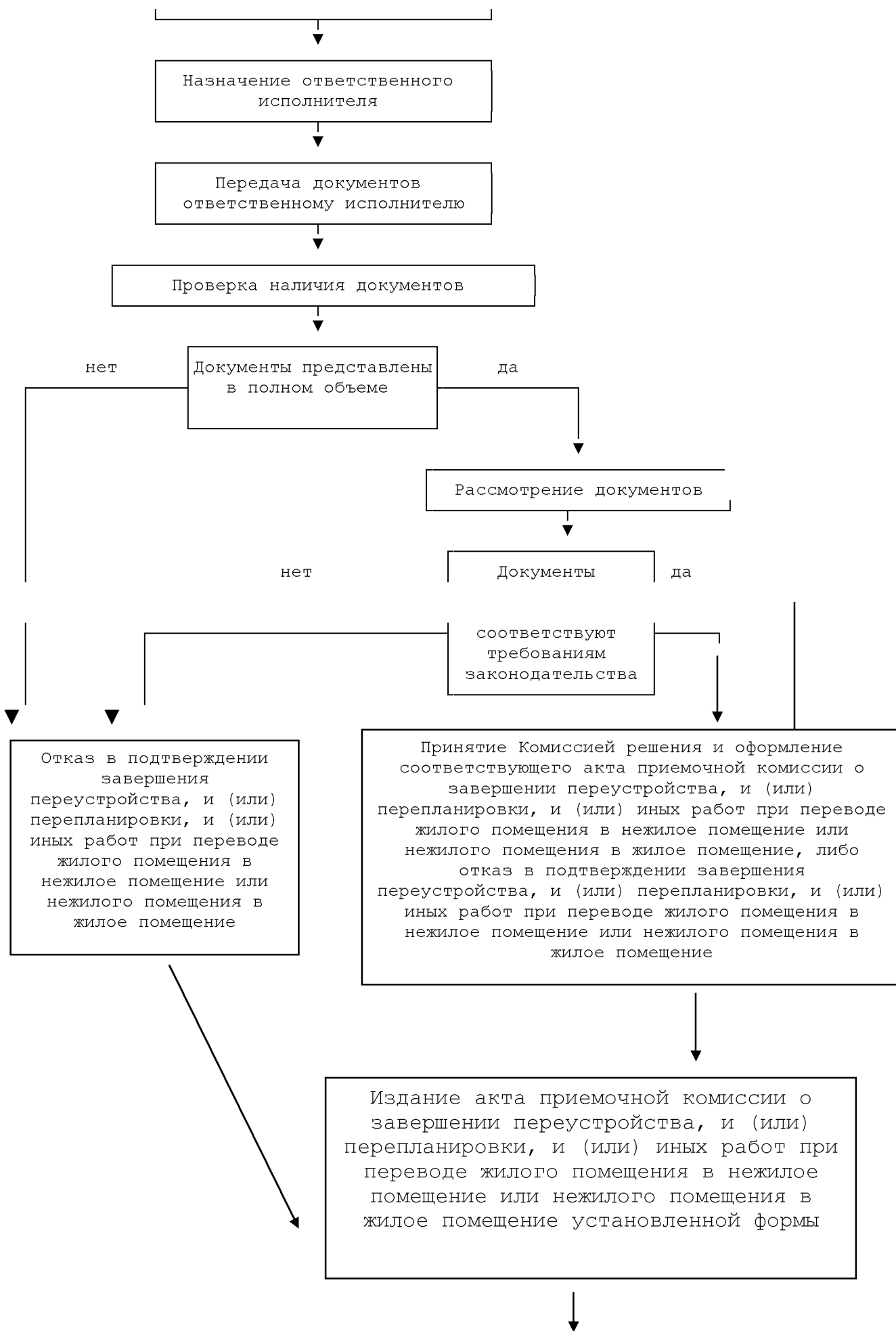
№ П/п	Наименование МФЦ	Почтовый адрес	График работы	Адрес электронной почты	Телефон
11.	Филиал ГБУ ЛО «МФЦ» «Всеволожский»	188681, Россия, Ленинградская область, д.Новосаратовка, Центр, д.8	С понедельника по субботу с 9.00 до 21.00, воскресенье - выходной	mfcvsev@gmail.com	456-18-88
22.	Филиал ГБУ ЛО «МФЦ» «Приозерский»	188761, Россия, Ленинградская область, г.Приозерск, ул.Калинина, д.51	С 9.00 до 21.00, ежедневно, без перерыва	mfcprioze@gmail.com	
33.	Филиал ГБУ ЛО «МФЦ» «Тосненский»	187002, Россия, Ленинградская область, г.Тосно, ул.Советская, д.9В	С 9.00 до 21.00, ежедневно, без перерыва	mfctosno@gmail.com	
44.	Филиал ГБУ ЛО «МФЦ» «Волосовский»	188410, Ленинградская обл., г.Волосово, усадьба СХТ, д.1	С 9.00 до 21.00, ежедневно, без перерыва	mfcvolosovo@gmail.com	
55.	Филиал ГБУ ЛО «МФЦ» «Выборгский»	188800, Россия, Ленинградская область, г.Выборг, ул.Вокзальная,	С 9.00 до 21.00, ежедневно, без перерыва	mfcvyborg@gmail.com	

66.	Филиал ГБУ ЛО «МФЦ» «Тихвинский»	187550, Ленинградская область, г.Тихвин, 1микрорайон, д.2	С 9.00 до 21.00, ежедневно, без перерыва		
77.	Филиал ГБУ ЛО «МФЦ» «Лодейнопольский»	187700, Ленинградская область, г.Лодейное Поле, ул.Карла Маркса,	С 9.00 до 21.00, ежедневно, без перерыва		
88.	Филиал ГБУ ЛО «МФЦ» «Кингисеппский»	188480, Ленинградская область, г.Кингисепп, ул.Фабричная, дом 14Б	С 9.00 до 21.00, ежедневно, без перерыва		
99.	ГБУ ЛО «МФЦ»	188641, Россия, Ленинградская область, Всеволожский район, дер. Новосаратовка-центр, д.8. Почтовый адрес: 191311, Россия, Санкт-Петербург, ул.Смольного, д.3,	пн-чт – с 9.00 до 18.00, пт. – с 9.00 до 17.00, перерыв с 13.00 до 13.48, выходные дни - сб, вс.	mfc-info@lenreg.ru	577-47-30
	Филиал ГБУ по Лен. обл. «Сосновоборский»	188540 Ленинградская область г.Сосновый Бор ул.Мира д.1	пн-пт с 9.00до 18.00 суббота с 9.00-14.00 выходной воскресенье	mfc47sbor@gmail.com	7-931-535-15-84

Приложение № 4
к Административному регламенту
предоставления администрацией
Сосновоборского городского округа
муниципальной услуги

Блок-схема предоставления муниципальной услуги





Окончание предоставления муниципальной услуги