



КОМИТЕТ ГРАДОСТРОИТЕЛЬНОЙ ПОЛИТИКИ
ЛЕНИНГРАДСКОЙ ОБЛАСТИ

ПРИКАЗ

от 23 декабря 2024 года № 211

**О внесении изменений в Правила землепользования и застройки
муниципального образования Мельниковское сельское поселение
муниципального образования Приозерский муниципальный район
Ленинградской области**

В соответствии с Градостроительным кодексом Российской Федерации, пунктом 1 части 2 статьи 1 областного закона от 7 июля 2014 года № 45-оз «О перераспределении полномочий в области градостроительной деятельности между органами государственной власти Ленинградской области и органами местного самоуправления Ленинградской области», пунктом 2.13 Положения о Комитете градостроительной политики Ленинградской области, утвержденного постановлением Правительства Ленинградской области от 9 сентября 2019 года № 421, приказываю:

внести в Правила землепользования и застройки муниципального образования Мельниковское сельское поселение муниципального образования Приозерский муниципальный район Ленинградской области, утвержденные решением совета депутатов муниципального образования Мельниковское сельское поселение муниципального образования Приозерский муниципальный район Ленинградской области от 14 ноября 2014 года № 13 (с изменениями), изменения согласно приложению к настоящему приказу.

Председатель комитета

И.Я. Кулаков

Государственный регистрационный номер: **01-06-211/2024**
Дата государственной регистрации: **23.12.2024**

**Изменения в Правила землепользования и застройки
муниципального образования Мельниковское сельское поселение
муниципального образования Приозерский муниципальный район
Ленинградской области**

1. В оглавлении:

1.1. Главу 9 части II дополнить позицией следующего содержания:

«Статья 36.1. Карта территорий, в границах которых предусматриваются требования к архитектурно-градостроительному облику объектов капитального строительства».

1.2. Главу 10 части III дополнить позицией следующего содержания:

«Статья 39.1. Требования к архитектурно-градостроительному облику объектов капитального строительства».

2. Пункт 2 статьи 3 главы 1 части I дополнить строкой следующего содержания:

3. «- карту территорий, в границах которых предусматриваются требования к архитектурно-градостроительному облику объектов капитального строительства (статья 36.1 настоящих Правил).».

4. Главу 9 части II дополнить статьей 36.1 следующего содержания:

«Статья 36.1. Карта территорий, в границах которых предусматриваются требования к архитектурно-градостроительному облику объектов капитального строительства

Карта территорий Мельниковского сельского поселения, в границах которых предусматриваются требования к архитектурно-градостроительному облику объектов капитального строительства (приложение 3) представляет собой чертеж с отображением границ муниципальных образований, границ населенных пунктов, территорий, в границах которых предусматриваются требования к архитектурно-градостроительному облику объектов капитального строительства.».

5. Главу 10 части III дополнить статьей 39.1 следующего содержания:

«Статья 39.1. Требования к архитектурно-градостроительному облику объектов капитального строительства.

Требования к архитектурно-градостроительному облику объектов капитального строительства и Правила согласования архитектурно-градостроительного облика объекта капитального строительства регулируются положениями Градостроительного кодекса Российской Федерации, постановлением Правительства Российской Федерации от 29 мая 2023 года № 857 и настоящими Правилами.

Архитектурно-градостроительный облик – замысел архитектурного решения объекта капитального строительства, достигнутый композиционной взаимосвязкой форм, фактурной совместимостью отделочных материалов, цветового решения и характера размещения деталей и элементов объекта капитального строительства, включающего подчинение системе

композиционных осей, членение фасадов с учетом принятых приемов архитектурно-художественной композиции, объемно-пространственного построения объекта капитального строительства.

1. В градостроительных регламентах территориальных зон: Ж-1 «Зона застройки индивидуальными жилыми домами», Ж-2 «Зона застройки малоэтажными жилыми домами», О-1 «Зона общественного, делового и коммунально-бытового назначения», О-2 «Зона объектов образования», О-3 «Зона объектов здравоохранения и социальной защиты», Р-2 «Зона зеленых насаждений общего пользования, в т.ч. сельский лес», Р-3 «Зона объектов отдыха, туризма, пляжей, спортивных сооружений», П-1 «Зона производственных предприятий» настоящих Правил, установлены требования к архитектурно-градостроительному облику объектов капитального строительства с учетом положений настоящей статьи.

2. Архитектурно-градостроительный облик объекта капитального строительства, расположенного в границах территорий, отображенных на карте «Карта градостроительного зонирования. Карта территорий, в границах которых предусматриваются требования к архитектурно-градостроительному облику объектов капитального строительства», подлежит согласованию с уполномоченным органом при осуществлении строительства, реконструкции объекта капитального строительства.

3. Решение о согласовании архитектурно-градостроительного облика объекта капитального строительства принимается уполномоченным органом с учетом рекомендаций консультативно-экспертного совета по рассмотрению архитектурно-градостроительного облика населенных пунктов, зданий, сооружений Ленинградской области, образованного постановлением Губернатора Ленинградской области от 31 мая 2021 года № 40-пг.

4. Согласование архитектурно-градостроительного облика объекта капитального строительства не требуется в отношении:

1) объектов капитального строительства, расположенных на земельных участках, действие градостроительного регламента на которые не распространяется;

2) объектов, для строительства или реконструкции которых не требуется получение разрешения на строительство;

3) объектов, расположенных на земельных участках, находящихся в пользовании учреждений, исполняющих наказание;

4) объектов обороны и безопасности, объектов Вооруженных Сил Российской Федерации, других войск, воинских формирований и органов, осуществляющих функции в области обороны страны и безопасности государства;

5) гидротехнических сооружений;

6) объектов и инженерных сооружений, предназначенных для производства и поставок товаров в сферах электро-, газо-, тепло-, водоснабжения и водоотведения;

7) подземных сооружений;

8) объектов капитального строительства, предназначенных для наблюдений за физическими и химическими процессами, происходящими в окружающей среде, определения ее гидрометеорологических, агрометеорологических и гелиогеофизических характеристик, уровня загрязнения атмосферного воздуха, почв и водных объектов;

9) объектов капитального строительства, предназначенных (используемых) для обработки, утилизации, обезвреживания и размещения отходов производства и потребления;

10) объектов капитального строительства, предназначенных для обезвреживания, размещения и утилизации медицинских отходов;

11) объектов капитального строительства, предназначенных для хранения, переработки и утилизации биологических отходов;

12) объектов капитального строительства, связанных с обращением с радиоактивными отходами;

13) объектов капитального строительства, связанных с обращением веществ, разрушающих озоновый слой;

14) объектов использования атомной энергии;

15) опасных производственных объектов, определяемых в соответствии с законодательством Российской Федерации.».

6. Статью 48 «Зона застройки индивидуальными жилыми домами» § 1 главы 11 части III дополнить пунктом 6 следующего содержания:

«6. Требования к архитектурно-градостроительному облику объектов капитального строительства (далее - требования).

6.1. К цветовым решениям объектов капитального строительства:

Цветовые решения зданий, строений, сооружений следует принимать в соответствии с рекомендуемыми колористическими палитрами.

Цветовое решение должно быть обосновано композиционными решениями здания и гармонично сочетаться с окружающей застройкой территории.

6.1.1. К отделке фасадов:

В отношении цветовых решений фасадов жилых домов, объектов дошкольного, начального и среднего общего образования, отдельно стоящих и пристроенных гаражей, предназначенных для хранения автотранспорта, в том числе с разделением на машино-места, проектируемых в границах одного квартала, микрорайона, допускается применение не более 2-х цветовых палитр, сочетающихся между собой. В качестве дополнительной (третьей) допускается использование серой цветовой палитры.

Красная цветовая палитра

Основные пастельные цвета фасадных покрытий (не менее 70% от плоскости фасада):

RAL 9010 NCS S 0300-N	RAL 040 90 05 NCS S 1005-R10B	RAL 060 80 20 NCS S 1510-Y60R	RAL 3012 NCS S 3020-Y50R	RAL 050 60 20 NCS S 3020-Y60R	RAL 040 50 40 NCS S 3030-Y60R	RAL 040 40 30 NCS S 4030-Y80R	RAL 030 50 50 NCS S 2050-Y90R
RAL 030 50 20 NCS S 3020-R	RAL 030 85 05 NCS S 1505-Y80R	RAL 050 80 10 NCS S 2005-Y30R	RAL 030 70 10 NCS S 2010-R10B	RAL 020 60 10 NCS S 3010-R10B	RAL 010 40 15 NCS S 5010-R10B	RAL 020 50 30 NCS S 3030-Y90R	RAL 3009 NCS S 6030-Y70R

Дополнительные контрастные цвета декоративных и акцентных элементов фасадных покрытий (не более 30%):

RAL 030 60 50 NCS S 2040-R	RAL 040 50 70 NCS S 0570-Y80R	RAL 030 50 60 NCS S 1070-Y80R	RAL 040 40 50 NCS S 3050-Y80R	RAL 040 40 67 NCS S 2070-Y80R	RAL 050 30 30 NCS S 6020-Y80R	RAL 040 20 19 NCS S 7010-Y70R	RAL 020 40 20 NCS S 4020-R
-------------------------------	----------------------------------	----------------------------------	----------------------------------	----------------------------------	----------------------------------	----------------------------------	-------------------------------

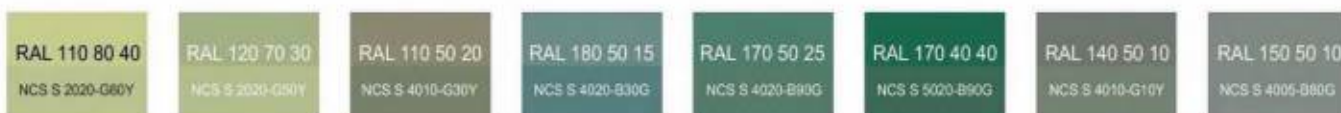
Основные пастельные цвета также применимы для декоративных и акцентных элементов фасадных покрытий.

Зеленая цветовая палитра

Основные пастельные цвета фасадных покрытий (не менее 70% от плоскости фасада):

RAL 120 93 05 NCS S 0507-B80G	RAL 130 90 10 NCS S 1005-G20Y	RAL 130 90 20 NCS S 1510-G20Y	RAL 130 85 30 NCS S 2010-G10Y	RAL 110 90 10 NCS S 1005-G40Y	RAL 140 93 05 NCS S 1005-B80G	RAL 120 85 20 NCS S 2010-G30Y	RAL 130 80 20 NCS S 2010-G10Y
RAL 130 70 20 NCS S 3010-G30Y	RAL 140 60 20 NCS S 3020-G	RAL 150 50 20 NCS S 4020-B90G	RAL 180 93 05 NCS S 0907-B80G	RAL 170 90 10 NCS S 1010-B70G	RAL 180 80 10 NCS S 2005-B50G	RAL 140 80 10 NCS S 2005-B80G	RAL 180 80 15 NCS S 2020-B40G

Дополнительные контрастные цвета декоративных и акцентных элементов фасадных покрытий (не более 30%):



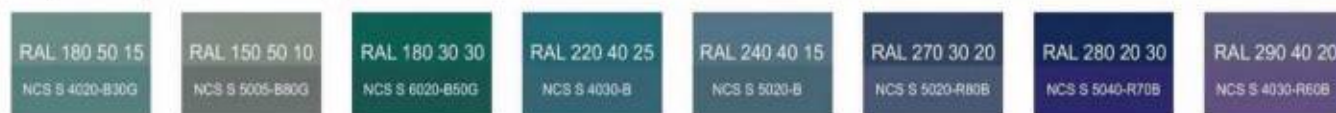
Основные пастельные цвета также применимы для декоративных и акцентных элементов фасадных покрытий.

Синяя цветовая палитра

Основные пастельные цвета фасадных покрытий (не менее 70% от плоскости фасада):



Дополнительные контрастные цвета декоративных и акцентных элементов фасадных покрытий (не более 30%):



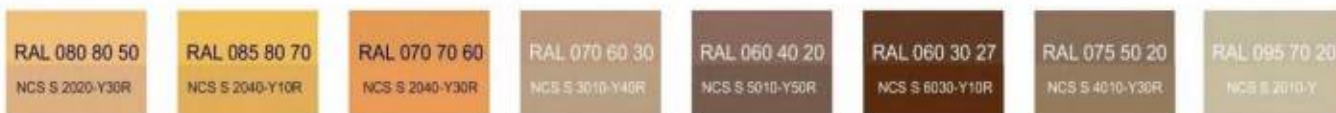
Основные пастельные цвета также применимы для декоративных и акцентных элементов фасадных покрытий.

Желтая цветовая палитра

Основные пастельные цвета фасадных покрытий (не менее 70% от плоскости фасада):



Дополнительные контрастные цвета декоративных и акцентных элементов фасадных покрытий (не более 30%):



Основные пастельные цвета также применимы для декоративных и акцентных элементов фасадных покрытий.

Серая цветовая палитра

Основные пастельные цвета фасадных покрытий (не менее 70% от плоскости фасада):



Дополнительные контрастные цвета декоративных и акцентных элементов фасадных покрытий (не более 30%):



Основные пастельные цвета также применимы для декоративных и акцентных элементов фасадных покрытий.

6.1.2. К металлическим элементам фасадов (крыля, водостоки, ограждения, двери):



6.2. К отделочным и (или) строительным материалам объектов капитального строительства:

– цоколь должен выполняться из антивандальных негорючих материалов – природный камень (гранит или аналог), клинкерный кирпич, керамогранит (толщина не менее 10 мм) и другие подобные материалы;

– для объектов общественного назначения, общая площадь которых составляет не более чем 1500 квадратных метров, не менее 20% облицовки фасада должно выполняться из природных материалов или имитирующих природные материалы;

– покрытия, полученные на основе лакокрасочных материалов на водной основе (дисперсионные акриловые краски для фасадных работ, дисперсионные силикатные краски, силиконовые краски, золь-силикатные краски, золь-силикатные краски для бетона, известковые краски), при соблюдении требований нормативно-технической документации на проведение окрасочных работ должны обеспечивать срок службы не менее 5 лет в условиях умеренного макроклимата при эксплуатации на открытом воздухе с воздействием любых атмосферных факторов (дождь, ливень, снег, пыль при сильном ветре) при максимальной температуре 40° С, минимальной температуре -45° С и относительной влажности в пределах от 40% до 95%.

В течение данного срока должны быть сохранены защитные свойства покрытия: растрескивание выветривание, отслаивание, сморщивание, образование пузырей - не более 1 балла по ГОСТ 9.407-2015 п. 9.1.2, декоративные свойства (изменение цвета, грязеудержание, меление) - не более 3 баллов по ГОСТ 9.407-2015 п.п. 8.2, 8.3, 8.4;

– скатная крыля выполняется из металла, черепицы (керамической, минеральной, металлической, гибкой или аналога), светопрозрачных конструкций.

Не допускается:

– окраска поверхностей, облицованных натуральным (природным) камнем;

– бетонная необлицованная поверхность для первого и цокольного этажа;

– использование белых стеклопакетов ПВХ (за исключением объектов, возводимых за счет бюджетного финансирования);

– использование в качестве отделочных материалов фасадов объектов капитального строительства:

- сайдинга (винилового) и(или) профилированного металлического листа;

- асбестоцементных листов, самоклеящейся пленки, баннерной ткани, сотового поликарбоната;
 - пластика, профилированных металлических листов, асбестоцементных листов (плоские и волнистые), МГЛ-листов для устройства глухой части лоджии или балкона;
 - цветного остекления, не соответствующего цветовому решению объекта капитального строительства, искажающего восприятие архитектурно-градостроительного облика объектов капитального строительства и окружающего их пространства, включая объекты и элементы благоустройства;
- фасадных систем с открытым типом крепления (визуально заметные соединения облицовочных элементов, видимые крепежные детали).

Не допускается:

- окраска поверхностей, облицованных натуральным (природным) камнем;
 - бетонная необлицованная поверхность для первого и цокольного этажа;
 - использование в качестве отделочных материалов фасадов объектов капитального строительства:
- сайдинга (винилового) и(или) профилированного металлического листа;
 - асбестоцементных листов, самоклеящейся пленки, баннерной ткани, сотового поликарбоната;
 - пластика, профилированных металлических листов, асбестоцементных листов (плоские и волнистые), МГЛ-листов для устройства глухой части лоджии или балкона;
 - цветного остекления, не соответствующего цветовому решению объекта капитального строительства, искажающего восприятие архитектурно-градостроительного облика объектов капитального строительства и окружающего их пространства, включая объекты и элементы благоустройства;
 - фасадных систем с открытым типом крепления (визуально заметные соединения облицовочных элементов, видимые крепежные детали).

6.3. К размещению технического и инженерного оборудования на фасадах и кровлях объектов капитального строительства.

Техническое и инженерное оборудование фасадов объектов капитального строительства включает в себя системы газоснабжения, освещения, связи, телекоммуникации, видеонаблюдения, кондиционирования и вентиляции воздуха (далее – оборудование).

Оборудование должно располагаться с учетом системы композиционных осей фасадов объекта и иметь комплексный характер.

При строительстве объемно-пластическое решение фасада объекта капитального строительства должно предусматривать скрытое размещение (декоративные решетки, коробка) наружных блоков систем кондиционирования, вентиляции и их комплексов, скрытую систему водоотведения, либо предусматривать их внутреннее размещение. Открытая система водоотведения допускается для объектов этажностью не выше 3 этажей.

При реконструкции объекта капитального строительства:

- размещение дополнительного оборудования должно обеспечивать сохранность отделки фасада либо ее восстановление;
- при размещении наружных блоков систем кондиционирования и вентиляции на просматриваемых с территорий общего пользования фасадах необходимо применять защитные декоративные решетки, выполненные с учетом архитектурного решения объекта капитального строительства.

Габариты, форма оборудования, декоративных коробов, в которых оно размещено, декоративных решеток не должны ухудшать визуальные характеристики объекта.

Устанавливаемое на фасадах зданий оборудование должно быть окрашено в цвет поверхностей, на которых оно установлено.

Не допускается:

- размещение оборудования на архитектурных элементах и деталях декора, порталах, козырьках, пилонах, консолях, на настенной росписи, фреске, мозаичном панно, сграффито и иных видах монументального искусства, являющихся частью архитектурного решения фасада;
- наружная открытая прокладка по фасаду подводящих сетей (кроме систем газоснабжения домов блокированной застройки этажностью не выше 3 этажей) и иных коммуникаций, прокладка сетей с нарушением пластики фасада;
- размещение оборудования, выступающего от плоскости фасада более чем на 20 см, на высоте менее 2,5 м от уровня земли или крыльца (кроме водосточных труб).

6.4. К подсветке фасадов объектов капитального строительства:

- предусматривать архитектурную подсветку фасадов для подчеркивания выразительности архитектурного облика в темное время суток с использованием источников белого цвета.
- архитектурная подсветка зданий должна включать:
 - освещение входных групп;
 - подсветку информационных знаков и конструкций;
 - размещение архитектурно-художественного освещения на фасадах, визуально воспринимаемых со стороны улиц, дорог, территорий общего пользования (для архитектурных доминант, общественно значимых объектов).

6.5. К объемно-пространственным характеристикам объектов капитального строительства:

- главный фасад вновь строящихся зданий должен быть ориентирован на основные элементы улично-дорожной сети с учетом существующей или планируемой планировочной структуры застройки;
- размеры входной площадки (ширина x глубина) для объектов общественного назначения, общая площадь которых составляет не более чем 1500 квадратных метров, должны быть не менее 2,2 x 2,2 м;
- здание или сооружение не должно создавать визуальный дискомфорт, должно органично вписываться в ландшафт и сохранять масштаб и характер существующей застройки;
- здания необходимо размещать с учетом сложившейся линии застройки улицы (квартала);
- двory жилых домов не должны выходить на улицу;
- ограждение участка (в случае необходимости его установки) должно выполняться в едином стиле общего архитектурного решения и не должно препятствовать визуальному восприятию фасадов здания со стороны территорий общего пользования;
- если проектируемое в целях строительства или реконструкции здание, строение, сооружение располагается на расстоянии 50 метров и менее от границ лесного массива, парка, водного объекта, земельного участка индивидуальной, блокированной жилой застройки, территории ведения садоводства (далее – объект), его высота должна быть не более половины расстояния до объекта; при этом застройка должна по высоте носить ступенчатый характер, повышаясь с удалением от объекта в пределах трех линий застройки, высота зданий, строений, сооружений второй и третьей линии застройки должна быть не более 50 % расстояния до объекта;
- открытые стоянки (парковки) автомобилей по длинной стороне должны быть разделены пешеходными зонами (дорожками, проходами) с шагом не более 100 метров;
- для объектов общественного назначения, общая площадь которых составляет не более чем 1500 квадратных метров, приобъектные стоянки автомобилей следует размещать в пределах отведенного земельного участка.

6.6. К архитектурно-стилистическим характеристикам объектов капитального строительства:

- архитектурный облик объекта должен быть подчинен единому стилистическому решению;
- входные группы:

- входы в здание должны быть оборудованы навесами или заглублены в нишу не менее чем на 60 сантиметров;
- входы в здание должны быть организованы в одной отметке с уровнем земли (кроме домов блокированной застройки);
- входы в общественные здания должны быть ориентированы на территории общего пользования или к основному подъезду к зданию или сооружению;
- цоколь – должен быть визуально выделен на фасаде и подчеркивать внешний вид всего здания (может быть расположенным в плоскости стены, западающим или выступающим за плоскость стены);
- первый и цокольный этаж должен быть выполнен из облицовочного, прочного и антивандального материала (без применения штукатурки);
- фасад: при использовании нескольких цветовых/фактурных покрытий на площади одного фасада, такие покрытия должны быть отделены выразительными архитектурными элементами;
- окна, лоджии, балконы должны быть остеклены. Остекление следует выполнять в едином стиле. Допускается отсутствие остекления балконов уникальных по характеру размещения на фасадах зданий, в т.ч. по высоте здания (изменяющие тип и конфигурацию плана на отдельных этажах, расположенные дискретно и т.д.), по геометрии элементов (созданные на основе треугольника, круга, трапеции, сложной формы и т.д.);
- информационные носители: при оформлении необходимо использовать ровные шрифты, без засечек и декоративных элементов.

Запрещается использовать крышу зданий для размещения рекламных конструкций.».

7. Статью 49 «Зона застройки малоэтажными жилыми домами» § 1 главы 11 части III дополнить пунктом 6 следующего содержания:

«6. Требования к архитектурно-градостроительному облику объектов капитального строительства (далее - требования).

6.1. К цветовым решениям объектов капитального строительства:

Цветовые решения зданий, строений, сооружений следует принимать в соответствии с рекомендуемыми колористическими палитрами.

Цветовое решение должно быть обосновано композиционными решениями здания и гармонично сочетаться с окружающей застройкой территории.

6.1.1. К отделке фасадов:

В отношении цветовых решений фасадов жилых домов, объектов дошкольного, начального и среднего общего образования, отдельно стоящих и пристроенных гаражей, предназначенных для хранения автотранспорта, в том числе с разделением на машино-места, проектируемых в границах одного квартала, микрорайона, допускается применение не более 2-х цветовых палитр, сочетающихся между собой. В качестве дополнительной (третьей) допускается использование серой цветовой палитры.

Красная цветовая палитра

Основные пастельные цвета фасадных покрытий (не менее 70% от плоскости фасада):

RAL 9010 NCS S 0300-N	RAL 040 90 05 NCS S 1005-R10B	RAL 060 80 20 NCS S 1510-Y60R	RAL 3012 NCS S 3020-Y50R	RAL 050 60 20 NCS S 3020-Y60R	RAL 040 50 40 NCS S 3030-Y60R	RAL 040 40 30 NCS S 4030-Y60R	RAL 030 50 50 NCS S 2050-Y90R
RAL 030 50 20 NCS S 3020-R	RAL 030 85 05 NCS S 1505-Y80R	RAL 050 80 10 NCS S 2005-Y90R	RAL 030 70 10 NCS S 2010-R10B	RAL 020 60 10 NCS S 3010-R10B	RAL 010 40 15 NCS S 5010-R10B	RAL 020 50 30 NCS S 3030-Y90R	RAL 3009 NCS S 6030-Y70R

Дополнительные контрастные цвета декоративных и акцентных элементов фасадных покрытий (не более 30%):



Основные пастельные цвета также применимы для декоративных и акцентных элементов фасадных покрытий.

Зеленая цветовая палитра

Основные пастельные цвета фасадных покрытий (не менее 70% от плоскости фасада):



Дополнительные контрастные цвета декоративных и акцентных элементов фасадных покрытий (не более 30%):



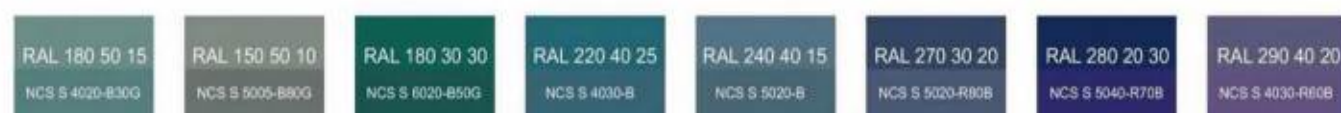
Основные пастельные цвета также применимы для декоративных и акцентных элементов фасадных покрытий.

Синяя цветовая палитра

Основные пастельные цвета фасадных покрытий (не менее 70% от плоскости фасада):



Дополнительные контрастные цвета декоративных и акцентных элементов фасадных покрытий (не более 30%):



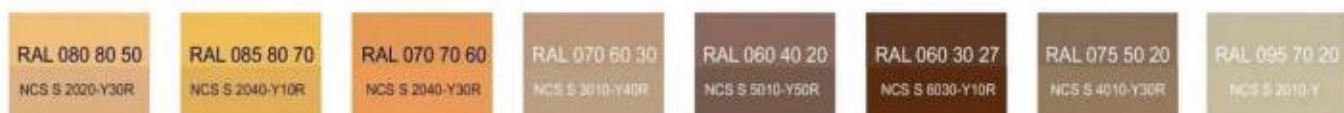
Основные пастельные цвета также применимы для декоративных и акцентных элементов фасадных покрытий.

Желтая цветовая палитра

Основные пастельные цвета фасадных покрытий (не менее 70% от плоскости фасада):



Дополнительные контрастные цвета декоративных и акцентных элементов фасадных покрытий (не более 30%):



Основные пастельные цвета также применимы для декоративных и акцентных элементов фасадных покрытий.

Серая цветовая палитра.

Основные пастельные цвета фасадных покрытий (не менее 70% от плоскости фасада):



Дополнительные контрастные цвета декоративных и акцентных элементов фасадных покрытий (не более 30%):



Основные пастельные цвета также применимы для декоративных и акцентных элементов фасадных покрытий.

6.1.2. К металлическим элементам фасадов (кровля, водостоки, ограждения, двери, стеновые панели из профилированного металлического листа):



6.2. К отделочным и (или) строительным материалам объектов капитального строительства:

– цоколь должен выполняться из антивандальных негорючих материалов – природный камень (гранит или аналог), клинкерный кирпич, керамогранит (толщина не менее 10 мм) и другие подобные материалы;

– для объектов общественного назначения, общая площадь которых составляет не более чем 1500 квадратных метров, не менее 20% облицовки фасада должно выполняться из природных материалов или имитирующих природные материалы;

– покрытия, полученные на основе лакокрасочных материалов на водной основе (дисперсионные акриловые краски для фасадных работ, дисперсионные силикатные краски, силиконовые краски, золь-силикатные краски, золь-силикатные краски для бетона, известковые краски), при соблюдении требований нормативно-технической документации на проведение окрасочных работ должны обеспечивать срок службы не менее 5 лет в условиях умеренного макроклимата при эксплуатации на открытом воздухе с воздействием любых атмосферных факторов (дождь, ливень, снег, пыль при сильном ветре) при максимальной температуре 40° С, минимальной температуре -45° С и относительной влажности в пределах от 40% до 95%.

В течение данного срока должны быть сохранены защитные свойства покрытия: растрескивание выветривание, отслаивание, сморщивание, образование пузырей - не более 1 балла по ГОСТ 9.407-2015 п. 9.1.2, декоративные свойства (изменение цвета, грязеудержание, меление) - не более 3 баллов по ГОСТ 9.407-2015 п.п. 8.2, 8.3, 8.4;

– скатная кровля выполняется из металла, черепицы (керамической, минеральной, металлической, гибкой или аналога), светопрозрачных конструкций.

Не допускается:

– окраска поверхностей, облицованных натуральным (природным) камнем;

– бетонная необлицованная поверхность для первого и цокольного этажа;

– использование белых стеклопакетов ПВХ (за исключением объектов, возводимых за счет бюджетного финансирования);

– использование в качестве отделочных материалов фасадов объектов капитального строительства:

- сайдинга (винилового) и(или) профилированного металлического листа (кроме отдельно стоящих и пристроенных гаражей, предназначенных для хранения автотранспорта, в том числе с разделением на машино-места);

- асбестоцементных листов, самоклеящейся пленки, баннерной ткани, сотового поликарбоната;

- пластика, профилированных металлических листов, асбестоцементных листов (плоские и волнистые), МГЛ-листов для устройства глухой части лоджии или балкона;

- цветного остекления, не соответствующего цветовому решению объекта капитального строительства, искажающего восприятие архитектурно-градостроительного облика объектов капитального строительства и окружающего их пространства, включая объекты и элементы благоустройства;

- фасадных систем с открытым типом крепления (визуально заметные соединения облицовочных элементов, видимые крепежные детали).

6.3. К размещению технического и инженерного оборудования на фасадах и кровлях объектов капитального строительства.

Техническое и инженерное оборудование фасадов объектов капитального строительства включает в себя системы газоснабжения, освещения, связи, телекоммуникации, видеонаблюдения, кондиционирования и вентиляции воздуха (далее – оборудование).

Оборудование должно располагаться с учетом системы композиционных осей фасадов объекта и иметь комплексный характер.

При строительстве объемно-пластическое решение фасада объекта капитального строительства должно предусматривать скрытое размещение (декоративные решетки, коробка) наружных блоков систем кондиционирования, вентиляции и их комплексов, скрытую систему водоотведения, либо предусматривать их внутреннее размещение. Открытая система водоотведения допускается для объектов этажностью не выше 3 этажей.

При реконструкции объекта капитального строительства:

– размещение дополнительного оборудования должно обеспечивать сохранность отделки фасада либо ее восстановление;

– при размещении наружных блоков систем кондиционирования и вентиляции на просматриваемых с территорий общего пользования фасадах необходимо применять защитные декоративные решетки, выполненные с учетом архитектурного решения объекта капитального строительства.

Габариты, форма оборудования, декоративных коробов, в которых оно размещено, декоративных решеток не должны ухудшать визуальные характеристики объекта.

Устанавливаемое на фасадах зданий оборудование должно быть окрашено в цвет поверхностей, на которых оно установлено.

Не допускается:

– размещение оборудования на архитектурных элементах и деталях декора, порталах, козырьках, пилонах, консолях, на настенной росписи, фреске, мозаичном панно, сграффито и иных видах монументального искусства, являющихся частью архитектурного решения фасада;

– наружная открытая прокладка по фасаду подводящих сетей (кроме систем газоснабжения домов блокированной застройки этажностью не выше 3 этажей) и иных коммуникаций, прокладка сетей с нарушением пластики фасада;

– размещение оборудования, выступающего от плоскости фасада более чем на 20 см, на высоте менее 2,5 м от уровня земли или крыльца.

6.4. К подсветке фасадов объектов капитального строительства:

– предусматривать архитектурную подсветку фасадов для подчеркивания выразительности архитектурного облика в темное время суток с использованием источников белого цвета.

– архитектурная подсветка зданий должна включать:

- освещение входных групп;
- подсветку информационных знаков и конструкций;
- размещение архитектурно-художественного освещения на фасадах, визуальное воспринимаемых со стороны улиц, дорог, территорий общего пользования (для архитектурных доминант, общественно значимых объектов).

6.5. К объемно-пространственным характеристикам объектов капитального строительства:

– главный фасад вновь строящихся зданий должен быть ориентирован на основные элементы улично-дорожной сети с учетом существующей или планируемой планировочной структуры застройки;

– размеры входной площадки (ширина x глубина) для объектов общественного назначения, общая площадь которых составляет не более чем 1500 квадратных метров, должны быть не менее 2,2 x 2,2 м;

– здание или сооружение не должно создавать визуальный дискомфорт, должно органично вписываться в ландшафт и сохранять масштаб и характер существующей застройки;

– здания необходимо размещать с учетом сложившейся линии застройки улицы (квартала);

– дворы жилых домов не должны выходить на улицу;

– ограждение участка (в случае необходимости его установки) должно выполняться в едином стиле общего архитектурного решения и не должно препятствовать визуальному восприятию фасадов здания со стороны территорий общего пользования;

– если проектируемое в целях строительства или реконструкции здание, строение, сооружение располагается на расстоянии 50 метров и менее от границ лесного массива, парка, водного объекта, земельного участка индивидуальной, блокированной жилой застройки, территории ведения садоводства (далее – объект), его высота должна быть не более половины расстояния до объекта; при этом застройка должна по высоте носить ступенчатый характер, повышаясь с удалением от объекта в пределах трех линий застройки, высота зданий, строений, сооружений второй и третьей линии застройки должна быть не более 50 % расстояния до объекта;

– высота отдельно стоящих гаражей, предназначенных для хранения автотранспорта, в том числе с разделением на машино-места, при их размещении на расстоянии 25 метров и менее от окон жилых помещений не должна превышать 13 метров;

– открытые стоянки (парковки) автомобилей по длинной стороне должны быть разделены пешеходными зонами (дорожками, проходами) с шагом не более 100 метров;

– для объектов общественного назначения, общая площадь которых составляет не более чем 1500 квадратных метров, приобъектные стоянки автомобилей следует размещать в пределах отведенного земельного участка.

6.6. К архитектурно-стилистическим характеристикам объектов капитального строительства:

– архитектурный облик объекта должен быть подчинен единому стилистическому решению;

– входные группы:

• входы в здание должны быть оборудованы навесами или заглублены в нишу не менее чем на 60 сантиметров;

• входы в здание должны быть организованы в одной отметке с уровнем земли (кроме домов блокированной застройки);

• входы в общественные здания должны быть ориентированы на территории общего пользования или к основному подъезду к зданию или сооружению;

– цоколь – должен быть визуально выделен на фасаде и подчеркивать внешний вид всего здания (может быть расположенным в плоскости стены, западающим или выступающим за плоскость стены);

– первый и цокольный этаж должен быть выполнен из облицовочного, прочного и антивандального материала (без применения штукатурки). В случае если первый этаж жилого дома является нежилым, то высота первого этажа не может быть менее 4 метров. Процентное соотношение остекления оконных проемов в нежилых помещениях первого и (или) цокольного этажа жилого дома должно быть не менее:

• 80 % - вдоль улиц городского и районного значения, площадей;

• 40 %-60 % - вдоль улиц в зонах жилой застройки;

– фасад: при использовании нескольких цветовых/фактурных покрытий на площади одного фасада, такие покрытия должны быть отделены выразительными архитектурными элементами;

– окна, лоджии, балконы должны быть остеклены. Остекление следует выполнять в едином стиле. Допускается отсутствие остекления балконов уникальных по характеру размещения на фасадах зданий, в т.ч. по высоте здания (изменяющие тип и конфигурацию плана на отдельных этажах, расположенные дискретно и т.д.), по геометрии элементов (созданные на основе треугольника, круга, трапеции, сложной формы и т.д.);

– информационные носители: при оформлении необходимо использовать ровные шрифты, без засечек и декоративных элементов.

Запрещается использовать крышу зданий для размещения рекламных конструкций.».

8. Статью 50 «Зона общественного, делового и коммунально-бытового назначения» § 2 главы 11 части III дополнить пунктом 6 следующего содержания:

«6. Требования к архитектурно-градостроительному облику объектов капитального строительства (далее - требования).

6.1. К цветовым решениям объектов капитального строительства:

Цветовые решения зданий, строений, сооружений следует принимать в соответствии с рекомендуемыми колористическими палитрами.

Цветовое решение должно быть обосновано композиционными решениями здания и гармонично сочетаться с окружающей застройкой территории.

6.1.1. К отделке фасадов:

В отношении цветовых решений фасадов жилых домов, объектов дошкольного, начального и среднего общего образования, отдельно стоящих и пристроенных гаражей, предназначенных для хранения автотранспорта, в том числе с разделением на машино-места, проектируемых в границах одного квартала, микрорайона, допускается применение не более 2-х цветовых палитр, сочетающихся между собой. В качестве дополнительной (третьей) допускается использование серой цветовой палитры.

Красная цветовая палитра

Основные пастельные цвета фасадных покрытий (не менее 70% от плоскости фасада):

RAL 9010 NCS S 0300-N	RAL 040 90 05 NCS S 1005-R10B	RAL 060 80 20 NCS S 1510-Y60R	RAL 3012 NCS S 3020-Y60R	RAL 050 60 20 NCS S 3020-Y60R	RAL 040 50 40 NCS S 3030-Y60R	RAL 040 40 30 NCS S 4030-Y60R	RAL 030 50 50 NCS S 2050-Y90R
RAL 030 50 20 NCS S 3020-R	RAL 030 85 05 NCS S 1505-Y80R	RAL 050 80 10 NCS S 2005-Y30R	RAL 030 70 10 NCS S 2010-R10B	RAL 020 60 10 NCS S 3010-R10B	RAL 010 40 15 NCS S 5010-R10B	RAL 020 50 30 NCS S 3030-Y90R	RAL 3009 NCS S 6030-Y70R

Дополнительные контрастные цвета декоративных и акцентных элементов фасадных покрытий (не более 30%):

RAL 030 60 50 NCS S 2040-R	RAL 040 50 70 NCS S 0570-Y80R	RAL 030 50 60 NCS S 1070-Y60R	RAL 040 40 50 NCS S 3050-Y80R	RAL 040 40 67 NCS S 2070-Y80R	RAL 050 30 30 NCS S 6020-Y90R	RAL 040 20 19 NCS S 7010-Y70R	RAL 020 40 20 NCS S 4020-R
-------------------------------	----------------------------------	----------------------------------	----------------------------------	----------------------------------	----------------------------------	----------------------------------	-------------------------------

Основные пастельные цвета также применимы для декоративных и акцентных элементов фасадных покрытий.

Зеленая цветовая палитра

Основные пастельные цвета фасадных покрытий (не менее 70% от плоскости фасада):

RAL 120 93 05 NCS S 0507-B80G	RAL 130 90 10 NCS S 1005-G20Y	RAL 130 90 20 NCS S 1510-G20Y	RAL 130 85 30 NCS S 2010-G10Y	RAL 110 90 10 NCS S 1005-G40Y	RAL 140 93 05 NCS S 1005-B80G	RAL 120 85 20 NCS S 2010-G30Y	RAL 130 80 20 NCS S 2010-G10Y
RAL 130 70 20 NCS S 3010-G20Y	RAL 140 60 20 NCS S 3020-G	RAL 150 50 20 NCS S 4020-B90G	RAL 180 93 05 NCS S 0907-B80G	RAL 170 90 10 NCS S 1010-B70G	RAL 180 80 10 NCS S 2005-B50G	RAL 140 80 10 NCS S 2005-B80G	RAL 180 80 15 NCS S 2020-B40G

Дополнительные контрастные цвета декоративных и акцентных элементов фасадных покрытий (не более 30%):

RAL 110 80 40 NCS S 2020-G60Y	RAL 120 70 30 NCS S 2020-G50Y	RAL 110 50 20 NCS S 4010-G30Y	RAL 180 50 15 NCS S 4020-B30G	RAL 170 50 25 NCS S 4020-B90G	RAL 170 40 40 NCS S 5020-B90G	RAL 140 50 10 NCS S 4010-G10Y	RAL 150 50 10 NCS S 4005-B80G
----------------------------------	----------------------------------	----------------------------------	----------------------------------	----------------------------------	----------------------------------	----------------------------------	----------------------------------

Основные пастельные цвета также применимы для декоративных и акцентных элементов фасадных покрытий.

Синяя цветовая палитра

Основные пастельные цвета фасадных покрытий (не менее 70% от плоскости фасада):

RAL 180 93 05 NCS S 1510-B	RAL 170 85 05 NCS S 2005-B20G	RAL 140 80 05 NCS S 2005-B80G	RAL 180 80 05 NCS S 2005-B50G	RAL 180 80 10 NCS S 2005-B50G	RAL 210 70 10 NCS S 3010-B30G	RAL 220 70 15 NCS S 2020-B	RAL 200 60 15 NCS S 3020-B10G
RAL 220 90 05 NCS S 1510-B	RAL 280 90 05 NCS S 1005-R80B	RAL 260 70 15 NCS S 2020-R80B	RAL 260 70 05 NCS S 2602-B	RAL 240 70 15 NCS S 202-R90B	RAL 250 60 10 NCS S 3010-R90B	RAL 280 50 15 NCS S 4010-R70B	RAL 260 50 05 NCS S 4502-B

Дополнительные контрастные цвета декоративных и акцентных элементов фасадных покрытий (не более 30%):

RAL 180 50 15 NCS S 4020-B30G	RAL 150 50 10 NCS S 5005-B80G	RAL 180 30 30 NCS S 6020-B50G	RAL 220 40 25 NCS S 4030-B	RAL 240 40 15 NCS S 5020-B	RAL 270 30 20 NCS S 5020-R80B	RAL 280 20 30 NCS S 5040-R70B	RAL 290 40 20 NCS S 4030-R60B
----------------------------------	----------------------------------	----------------------------------	-------------------------------	-------------------------------	----------------------------------	----------------------------------	----------------------------------

Основные пастельные цвета также применимы для декоративных и акцентных элементов фасадных покрытий.

Желтая цветовая палитра

Основные пастельные цвета фасадных покрытий (не менее 70% от плоскости фасада):

RAL 040 93 05 NCS S 1005-R10B	RAL 070 90 10 NCS S 1005-Y60R	RAL 070 70 20 NCS S 2010-Y40R	RAL 070 60 20 NCS S 3010-Y20R	RAL 070 40 30 NCS S 5020-Y20R	RAL 070 90 05 NCS S 1005-R10B	RAL 070 80 10 NCS S 2005-Y30R	RAL 050 70 10 NCS S 2010-R10B
RAL 060 60 10 NCS S 3010-Y70R	RAL 050 40 20 NCS S 5010-Y50R	RAL 090 90 05 NCS S 1002-Y	RAL 095 80 20 NCS S 2005-Y10R	RAL 085 90 20 NCS S 1010-Y20R	RAL 100 90 30 NCS S 1015-G60Y	RAL 090 80 20 NCS S 2005-Y20R	RAL 075 70 40 NCS S 3010-Y20R

Дополнительные контрастные цвета декоративных и акцентных элементов фасадных покрытий (не более 30%):

RAL 080 80 50 NCS S 2020-Y30R	RAL 085 80 70 NCS S 2040-Y10R	RAL 070 70 60 NCS S 2040-Y30R	RAL 070 60 30 NCS S 3010-Y40R	RAL 060 40 20 NCS S 5010-Y50R	RAL 060 30 27 NCS S 8030-Y10R	RAL 075 50 20 NCS S 4010-Y30R	RAL 095 70 20 NCS S 2010-Y
----------------------------------	----------------------------------	----------------------------------	----------------------------------	----------------------------------	----------------------------------	----------------------------------	-------------------------------

Основные пастельные цвета также применимы для декоративных и акцентных элементов фасадных покрытий.

Серая цветовая палитра

Основные пастельные цвета фасадных покрытий (не менее 70% от плоскости фасада):

RAL 100 93 05 NCS S 1002-G90Y	RAL 000 90 00 NCS S 1002-Y50R	RAL 000 80 00 NCS S 2000-N	RAL 000 75 00 NCS S 2002-R50B	RAL 100 70 05 NCS S 3000-N	RAL 100 80 05 NCS S 2002-Y	RAL 200 80 05 NCS S 2005-B30G	RAL 200 70 05 NCS S 3005-B20G
RAL 000 55 00 NCS S 5500-N	RAL 060 90 05 NCS S 1505-Y60R	RAL 060 85 05 NCS S 1505-Y80R	RAL 070 85 05 NCS S 2005-Y30R	RAL 080 80 05 NCS S 2002-Y	RAL 085 90 10 NCS S 1005-Y30R	RAL 085 85 10 NCS S 1505-Y40R	RAL 080 80 10 NCS S 2005-Y40R

Дополнительные контрастные цвета декоративных и акцентных элементов фасадных покрытий (не более 30%):

RAL 120 60 05 NCS S 3502-G	RAL 300 60 05 NCS S 3005-R90B	RAL 080 50 05 NCS S 4050-Y50R	RAL 060 40 05 NCS S 5005-Y50R	RAL 000 45 00 NCS S 6500-N	RAL 000 35 00 NCS S 7500-N	RAL 300 50 05 NCS S 4502-R	RAL 300 40 05 NCS S 6010-R70B
-------------------------------	----------------------------------	----------------------------------	----------------------------------	-------------------------------	-------------------------------	-------------------------------	----------------------------------

Основные пастельные цвета также применимы для декоративных и акцентных элементов фасадных покрытий.

6.1.2. К металлическим элементам фасадов (кровля, водостоки, ограждения, двери):



6.2. К отделочным и (или) строительным материалам объектов капитального строительства:

– цоколь должен выполняться из антивандальных негорючих материалов – природный камень (гранит или аналог), клинкерный кирпич, керамогранит (толщина не менее 10 мм) и другие подобные материалы;

– для объектов общественного назначения, общая площадь которых составляет не более чем 1500 квадратных метров, не менее 20% облицовки фасада должно выполняться из природных материалов или имитирующих природные материалы;

– покрытия, полученные на основе лакокрасочных материалов на водной основе (дисперсионные акриловые краски для фасадных работ, дисперсионные силикатные краски, силиконовые краски, золь-силикатные краски, золь-силикатные краски для бетона, известковые краски), при соблюдении требований нормативно-технической документации на проведение окрасочных работ должны обеспечивать срок службы не менее 5 лет в условиях умеренного макроклимата при эксплуатации на открытом воздухе с воздействием любых атмосферных факторов (дождь, ливень, снег, пыль при сильном ветре) при максимальной температуре 40° С, минимальной температуре -45° С и относительной влажности в пределах от 40% до 95%.

В течение данного срока должны быть сохранены защитные свойства покрытия: растрескивание выветривание, отслаивание, сморщивание, образование пузырей - не более 1 балла по ГОСТ 9.407-2015 п. 9.1.2, декоративные свойства (изменение цвета, грязеудержание, меление) - не более 3 баллов по ГОСТ 9.407-2015 п.п. 8.2, 8.3, 8.4;

– скатная кровля выполняется из металла, черепицы (керамической, минеральной, металлической, гибкой или аналога), светопрозрачных конструкций.

Не допускается:

– окраска поверхностей, облицованных натуральным (природным) камнем;

– бетонная необлицованная поверхность для первого и цокольного этажа;

– использование белых стеклопакетов ПВХ (за исключением объектов, возводимых за счет бюджетного финансирования);

– использование в качестве отделочных материалов фасадов объектов капитального строительства:

- сайдинга (винилового) и(или) профилированного металлического листа;
- асбестоцементных листов, самоклеящейся пленки, баннерной ткани, сотового поликарбоната;

- пластика, профилированных металлических листов, асбестоцементных листов (плоские и волнистые), МГЛ-листов для устройства глухой части лоджии или балкона;

- цветного остекления, не соответствующего цветовому решению объекта капитального строительства, искажающего восприятие архитектурно-градостроительного облика объектов капитального строительства и окружающего их пространства, включая объекты и элементы благоустройства;

- фасадных систем с открытым типом крепления (визуально заметные соединения облицовочных элементов, видимые крепежные детали).

6.3. К размещению технического и инженерного оборудования на фасадах и кровлях объектов капитального строительства.

Техническое и инженерное оборудование фасадов объектов капитального строительства включает в себя системы газоснабжения, освещения, связи, телекоммуникации, видеонаблюдения, кондиционирования и вентиляции воздуха (далее – оборудование).

Оборудование должно располагаться с учетом системы композиционных осей фасадов объекта и иметь комплексный характер.

При строительстве объемно-пластическое решение фасада объекта капитального строительства должно предусматривать скрытое размещение (декоративные решетки, короба) наружных блоков систем кондиционирования, вентиляции и их комплексов, скрытую систему водоотведения, либо предусматривать их внутреннее размещение. Открытая система водоотведения допускается для объектов этажностью не выше 3 этажей.

При реконструкции объекта капитального строительства:

- размещение дополнительного оборудования должно обеспечивать сохранность отделки фасада либо ее восстановление;

- при размещении наружных блоков систем кондиционирования и вентиляции на просматриваемых с территорий общего пользования фасадах необходимо применять защитные декоративные решетки, выполненные с учетом архитектурного решения объекта капитального строительства.

Габариты, форма оборудования, декоративных коробов, в которых оно размещено, декоративных решеток не должны ухудшать визуальные характеристики объекта.

Устанавливаемое на фасадах зданий оборудование должно быть окрашено в цвет поверхностей, на которых оно установлено.

Не допускается:

- размещение оборудования на архитектурных элементах и деталях декора, порталах, козырьках, пилонах, консолях, на настенной росписи, фреске, мозаичном панно, сграффито и иных видах монументального искусства, являющихся частью архитектурного решения фасада;

- наружная открытая прокладка по фасаду подводящих сетей и иных коммуникаций, прокладка сетей с нарушением пластики фасада;

- размещение оборудования, выступающего от плоскости фасада более чем на 20 см, на высоте менее 2,5 м от уровня земли или крыльца (кроме водосточных труб).

6.4. К подсветке фасадов объектов капитального строительства:

- предусматривать архитектурную подсветку фасадов для подчеркивания выразительности архитектурного облика в темное время суток с использованием источников белого цвета.

- архитектурная подсветка зданий должна включать:

- освещение входных групп;

- подсветку информационных знаков и конструкций;

- размещение архитектурно-художественного освещения на фасадах, визуально воспринимаемых со стороны улиц, дорог, территорий общего пользования (для архитектурных доминант, общественно значимых объектов).

6.5. К объемно-пространственным характеристикам объектов капитального строительства:

- главный фасад вновь строящихся зданий должен быть ориентирован на основные элементы улично-дорожной сети с учетом существующей или планируемой планировочной структуры застройки;

- размеры входной площадки (ширина x глубина) для объектов общественного назначения, общая площадь которых составляет не более чем 1500 квадратных метров, должны быть не менее 2,2 x 2,2 м;

- здание или сооружение не должно создавать визуальный дискомфорт, должно органично вписываться в ландшафт и сохранять масштаб и характер существующей застройки;

- здания необходимо размещать с учетом сложившейся линии застройки улицы (квартала);
- дворы жилых домов не должны выходить на улицу;
- ограждение участка (в случае необходимости его установки) должно выполняться в едином стиле общего архитектурного решения и не должно препятствовать визуальному восприятию фасадов здания со стороны территорий общего пользования;
- если проектируемое в целях строительства или реконструкции здание, строение, сооружение располагается на расстоянии 50 метров и менее от границ лесного массива, парка, водного объекта, земельного участка индивидуальной, блокированной жилой застройки, территории ведения садоводства (далее – объект), его высота должна быть не более половины расстояния до объекта; при этом застройка должна по высоте носить ступенчатый характер, повышаясь с удалением от объекта в пределах трех линий застройки, высота зданий, строений, сооружений второй и третьей линии застройки должна быть не более 50 % расстояния до объекта;
- высота отдельно стоящих гаражей, предназначенных для хранения автотранспорта, в том числе с разделением на машино-места, при их размещении на расстоянии 25 метров и менее от окон жилых помещений не должна превышать 13 метров;
- открытые стоянки (парковки) автомобилей по длинной стороне должны быть разделены пешеходными зонами (дорожками, проходами) с шагом не более 100 метров;
- для объектов общественного назначения, общая площадь которых составляет не более чем 1500 квадратных метров, приобъектные стоянки автомобилей следует размещать в пределах отведенного земельного участка.

6.6. К архитектурно-стилистическим характеристикам объектов капитального строительства:

- архитектурный облик объекта должен быть подчинен единому стилистическому решению;
- входные группы:
 - входы в здание должны быть оборудованы навесами или заглублены в нишу не менее чем на 60 сантиметров;
 - входы в здание должны быть организованы в одной отметке с уровнем земли (кроме зданий и сооружений, предназначенных для совершения религиозных обрядов и церемоний);
 - входы в общественные здания должны быть ориентированы на территории общего пользования или к основному подъезду к зданию или сооружению;
- цоколь – должен быть визуально выделен на фасаде и подчеркивать внешний вид всего здания (может быть расположенным в плоскости стены, западающим или выступающим за плоскость стены);
- первый и цокольный этаж должен быть выполнен из облицовочного, прочного и антивандального материала (без применения штукатурки). В случае если первый этаж жилого дома является нежилым, то высота первого этажа не может быть менее 4 метров. Процентное соотношение остекления оконных проемов в нежилых помещениях первого и (или) цокольного этажа жилого дома должно быть не менее:
 - 80 % - вдоль улиц городского и районного значения, площадей;
 - 40 %-60 % - вдоль улиц в зонах жилой застройки;
- фасад: при использовании нескольких цветовых/фактурных покрытий на площади одного фасада, такие покрытия должны быть отделены выразительными архитектурными элементами;
- окна, лоджии, балконы должны быть остеклены. Остекление следует выполнять в едином стиле. Допускается отсутствие остекления балконов уникальных по характеру размещения на фасадах зданий, в т.ч. по высоте здания (изменяющие тип и конфигурацию плана на отдельных этажах, расположенные дискретно и т.д.), по геометрии элементов (созданные на основе треугольника, круга, трапеции, сложной формы и т.д.);
- информационные носители: при оформлении необходимо использовать ровные шрифты, без засечек и декоративных элементов.

Запрещается использовать крышу зданий для размещения рекламных конструкций.».

9. В статье 51 § 2 главы 11 части III:

8.1. Наименование статьи изложить в следующей редакции: «**Зона объектов образования**».

8.2. Дополнить пунктом 6 следующего содержания:

«6. Требования к архитектурно-градостроительному облику объектов капитального строительства (далее - требования).

6.1. К цветовым решениям объектов капитального строительства:

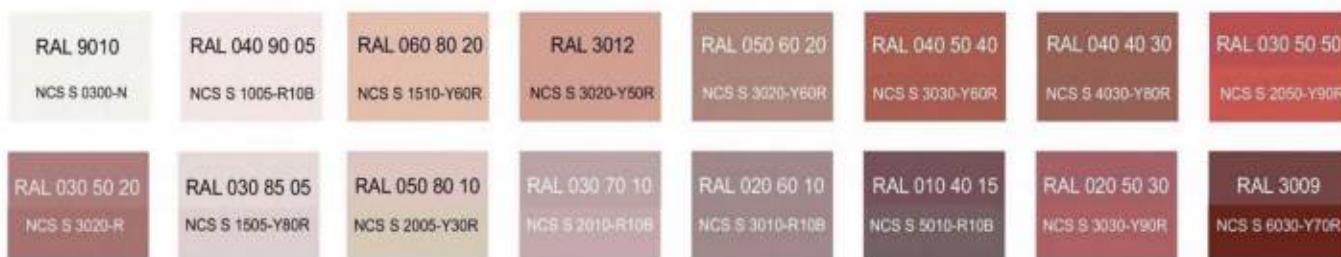
Цветовые решения зданий, строений, сооружений следует принимать в соответствии с рекомендуемыми колористическими палитрами.

Цветовое решение должно быть обосновано композиционными решениями здания и гармонично сочетаться с окружающей застройкой территории.

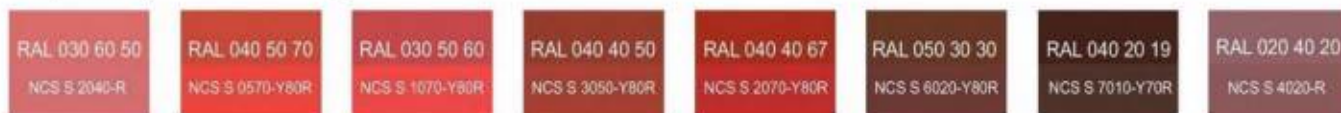
6.1.1. К отделке фасадов:

Красная цветовая палитра

Основные пастельные цвета фасадных покрытий (не менее 70% от плоскости фасада):



Дополнительные контрастные цвета декоративных и акцентных элементов фасадных покрытий (не более 30%):



Основные пастельные цвета также применимы для декоративных и акцентных элементов фасадных покрытий.

Зеленая цветовая палитра

Основные пастельные цвета фасадных покрытий (не менее 70% от плоскости фасада):



Дополнительные контрастные цвета декоративных и акцентных элементов фасадных покрытий (не более 30%):



Основные пастельные цвета также применимы для декоративных и акцентных элементов фасадных покрытий.

Синяя цветовая палитра

Основные пастельные цвета фасадных покрытий (не менее 70% от плоскости фасада):

RAL 180 93 05 NCS S 1510-B	RAL 170 85 05 NCS S 2005-B20G	RAL 140 80 05 NCS S 2005-B80G	RAL 180 80 05 NCS S 2005-B50G	RAL 180 80 10 NCS S 2005-B50G	RAL 210 70 10 NCS S 3010-B30G	RAL 220 70 15 NCS S 2005-B	RAL 200 60 15 NCS S 3020-B10G
RAL 220 90 05 NCS S 1510-B	RAL 280 90 05 NCS S 1005-R80B	RAL 260 70 15 NCS S 2020-R80B	RAL 260 70 05 NCS S 2502-B	RAL 240 70 15 NCS S 202-R80B	RAL 250 60 10 NCS S 3010-R80B	RAL 280 50 15 NCS S 4010-R70B	RAL 260 50 05 NCS S 4502-B

Дополнительные контрастные цвета декоративных и акцентных элементов фасадных покрытий (не более 30%):

RAL 180 50 15 NCS S 4020-B30G	RAL 150 50 10 NCS S 5005-B80G	RAL 180 30 30 NCS S 6020-B50G	RAL 220 40 25 NCS S 4030-B	RAL 240 40 15 NCS S 5020-B	RAL 270 30 20 NCS S 5020-R80B	RAL 280 20 30 NCS S 5040-R70B	RAL 290 40 20 NCS S 4030-R60B
----------------------------------	----------------------------------	----------------------------------	-------------------------------	-------------------------------	----------------------------------	----------------------------------	----------------------------------

Основные пастельные цвета также применимы для декоративных и акцентных элементов фасадных покрытий.

Желтая цветовая палитра

Основные пастельные цвета фасадных покрытий (не менее 70% от плоскости фасада):

RAL 040 93 05 NCS S 1005-R10B	RAL 070 90 10 NCS S 1005-Y60R	RAL 070 70 20 NCS S 2010-Y40R	RAL 070 60 20 NCS S 3010-Y20R	RAL 070 40 30 NCS S 5020-Y20R	RAL 070 90 05 NCS S 1005-R10B	RAL 070 80 10 NCS S 2005-Y30R	RAL 050 70 10 NCS S 2010-R10B
RAL 060 60 10 NCS S 3010-Y70R	RAL 050 40 20 NCS S 5010-Y50R	RAL 090 90 05 NCS S 1002-Y	RAL 095 80 20 NCS S 2005-Y10R	RAL 085 90 20 NCS S 1010-Y20R	RAL 100 90 30 NCS S 1015-G60Y	RAL 090 80 20 NCS S 2005-Y20R	RAL 075 70 40 NCS S 2030-Y20R

Дополнительные контрастные цвета декоративных и акцентных элементов фасадных покрытий (не более 30%):

RAL 080 80 50 NCS S 2020-Y30R	RAL 085 80 70 NCS S 2040-Y10R	RAL 070 70 60 NCS S 2040-Y30R	RAL 070 60 30 NCS S 3010-Y40R	RAL 060 40 20 NCS S 5010-Y50R	RAL 060 30 27 NCS S 6030-Y10R	RAL 075 50 20 NCS S 4010-Y30R	RAL 095 70 20 NCS S 2010-Y
----------------------------------	----------------------------------	----------------------------------	----------------------------------	----------------------------------	----------------------------------	----------------------------------	-------------------------------

Основные пастельные цвета также применимы для декоративных и акцентных элементов фасадных покрытий.

Серая цветовая палитра

Основные пастельные цвета фасадных покрытий (не менее 70% от плоскости фасада):

RAL 100 93 05 NCS S 1002-G50Y	RAL 000 90 00 NCS S 1002-Y50R	RAL 000 80 00 NCS S 2300-N	RAL 000 75 00 NCS S 2002-R50B	RAL 100 70 05 NCS S 3000-N	RAL 100 80 05 NCS S 2002-Y	RAL 200 80 05 NCS S 2005-B50G	RAL 200 70 05 NCS S 3005-B20G
RAL 000 55 00 NCS S 5500-N	RAL 060 90 05 NCS S 1505-Y60R	RAL 060 85 05 NCS S 1505-Y80R	RAL 070 85 05 NCS S 2005-Y30R	RAL 080 80 05 NCS S 2002-Y	RAL 085 90 10 NCS S 1005-Y30R	RAL 085 85 10 NCS S 1505-Y40R	RAL 080 80 10 NCS S 2005-Y40R

Дополнительные контрастные цвета декоративных и акцентных элементов фасадных покрытий (не более 30%):

RAL 120 60 05 NCS S 3502-G	RAL 300 60 05 NCS S 3005-R08	RAL 080 50 05 NCS S 4050-Y50R	RAL 060 40 05 NCS S 5005-Y50R	RAL 000 45 00 NCS S 6500-N	RAL 000 35 00 NCS S 7500-N	RAL 300 50 05 NCS S 4502-R	RAL 300 40 05 NCS S 6010-R70B
-------------------------------	---------------------------------	----------------------------------	----------------------------------	-------------------------------	-------------------------------	-------------------------------	----------------------------------

Основные пастельные цвета также применимы для декоративных и акцентных элементов фасадных покрытий.

6.1.2. К металлическим элементам фасадов (кровля, водостоки, ограждения, двери):

RAL 1013	RAL 1001	RAL 3009	RAL 3011	RAL 3032	RAL 5003	RAL 5014	RAL 6021
RAL 6002	RAL 6028	RAL 7001	RAL 7015	RAL 7044	RAL 8019	RAL 8025	RAL 8016
RAL 9016	RAL 9005	RAL 8017	RAL 7021	RAL 7016			

6.2. К отделочным и (или) строительным материалам объектов капитального строительства:

– цоколь должен выполняться из антивандальных негорючих материалов – природный камень (гранит или аналог), клинкерный кирпич, керамогранит (толщина не менее 10 мм) и другие подобные материалы;

– для объектов общественного назначения, общая площадь которых составляет не более чем 1500 квадратных метров, не менее 20% облицовки фасада должно выполняться из природных материалов или имитирующих природные материалы;

– покрытия, полученные на основе лакокрасочных материалов на водной основе (дисперсионные акриловые краски для фасадных работ, дисперсионные силикатные краски, силиконовые краски, золь-силикатные краски, золь-силикатные краски для бетона, известковые краски), при соблюдении требований нормативно-технической документации на проведение окрасочных работ должны обеспечивать срок службы не менее 5 лет в условиях умеренного макроклимата при эксплуатации на открытом воздухе с воздействием любых атмосферных факторов (дождь, ливень, снег, пыль при сильном ветре) при максимальной температуре 40° С, минимальной температуре -45° С и относительной влажности в пределах от 40% до 95%.

В течение данного срока должны быть сохранены защитные свойства покрытия: растрескивание выветривание, отслаивание, сморщивание, образование пузырей - не более 1 балла по ГОСТ 9.407-2015 п. 9.1.2, декоративные свойства (изменение цвета, грязеудержание, меление) - не более 3 баллов по ГОСТ 9.407-2015 п.п. 8.2, 8.3, 8.4;

– скатная кровля выполняется из металла, черепицы (керамической, минеральной, металлической, гибкой или аналога), светопрозрачных конструкций.

Не допускается:

– окраска поверхностей, облицованных натуральным (природным) камнем;

– бетонная необлицованная поверхность для первого и цокольного этажа;

– использование белых стеклопакетов ПВХ (за исключением объектов, возводимых за счет бюджетного финансирования);

– использование в качестве отделочных материалов фасадов объектов капитального строительства:

- сайдинга (винилового) и(или) профилированного металлического листа;
- асбестоцементных листов, самоклеящейся пленки, баннерной ткани, сотового поликарбоната;

- пластика, профилированных металлических листов, асбестоцементных листов (плоские и волнистые), МГЛ-листов для устройства глухой части лоджии или балкона;
- цветного остекления, не соответствующего цветовому решению объекта капитального строительства, искажающего восприятие архитектурно-градостроительного облика объектов капитального строительства и окружающего их пространства, включая объекты и элементы благоустройства;
- фасадных систем с открытым типом крепления (визуально заметные соединения облицовочных элементов, видимые крепежные детали).

6.3. К размещению технического и инженерного оборудования на фасадах и кровлях объектов капитального строительства.

Техническое и инженерное оборудование фасадов объектов капитального строительства включает в себя системы газоснабжения, освещения, связи, телекоммуникации, видеонаблюдения, кондиционирования и вентиляции воздуха (далее – оборудование).

Оборудование должно располагаться с учетом системы композиционных осей фасадов объекта и иметь комплексный характер.

При строительстве объемно-пластическое решение фасада объекта капитального строительства должно предусматривать скрытое размещение (декоративные решетки, короба) наружных блоков систем кондиционирования, вентиляции и их комплексов, скрытую систему водоотведения, либо предусматривать их внутреннее размещение. Открытая система водоотведения допускается для объектов этажностью не выше 3 этажей.

При реконструкции объекта капитального строительства:

- размещение дополнительного оборудования должно обеспечивать сохранность отделки фасада либо ее восстановление;
- при размещении наружных блоков систем кондиционирования и вентиляции на просматриваемых с территорий общего пользования фасадах необходимо применять защитные декоративные решетки, выполненные с учетом архитектурного решения объекта капитального строительства.

Габариты, форма оборудования, декоративных коробов, в которых оно размещено, декоративных решеток не должны ухудшать визуальные характеристики объекта.

Устанавливаемое на фасадах зданий оборудование должно быть окрашено в цвет поверхностей, на которых оно установлено.

Не допускается:

- размещение оборудования на архитектурных элементах и деталях декора, порталах, козырьках, пилонах, консолях, на настенной росписи, фреске, мозаичном панно, сграффито и иных видах монументального искусства, являющихся частью архитектурного решения фасада;
- наружная открытая прокладка по фасаду подводящих сетей и иных коммуникаций, прокладка сетей с нарушением пластика фасада;
- размещение оборудования, выступающего от плоскости фасада более чем на 20 см, на высоте менее 2,5 м от уровня земли или крыльца (кроме водосточных труб).

6.4. К подсветке фасадов объектов капитального строительства:

- предусматривать архитектурную подсветку фасадов для подчеркивания выразительности архитектурного облика в темное время суток с использованием источников белого цвета.
- архитектурная подсветка зданий должна включать:
 - освещение входных групп;
 - подсветку информационных знаков и конструкций;
 - размещение архитектурно-художественного освещения на фасадах, визуально воспринимаемых со стороны улиц, дорог, территорий общего пользования (для архитектурных доминант, общественно значимых объектов).

6.5. К объемно-пространственным характеристикам объектов капитального строительства:

- главный фасад вновь строящихся зданий должен быть ориентирован на основные элементы улично-дорожной сети с учетом существующей или планируемой планировочной структуры застройки;
- размеры входной площадки (ширина x глубина) для объектов общественного назначения, общая площадь которых составляет не более чем 1500 квадратных метров, должны быть не менее 2,2 x 2,2 м;
- здание или сооружение не должно создавать визуальный дискомфорт, должно органично вписываться в ландшафт и сохранять масштаб и характер существующей застройки;
- здания необходимо размещать с учетом сложившейся линии застройки улицы (квартала);
- ограждение участка (в случае необходимости его установки) должно выполняться в едином стиле общего архитектурного решения и не должно препятствовать визуальному восприятию фасадов здания со стороны территорий общего пользования;
- если проектируемое в целях строительства или реконструкции здание, строение, сооружение располагается на расстоянии 50 метров и менее от границ лесного массива, парка, водного объекта, земельного участка индивидуальной, блокированной жилой застройки, территории ведения садоводства (далее – объект), его высота должна быть не более половины расстояния до объекта; при этом застройка должна по высоте носить ступенчатый характер, повышаясь с удалением от объекта в пределах трех линий застройки, высота зданий, строений, сооружений второй и третьей линии застройки должна быть не более 50 % расстояния до объекта;
- высота отдельно стоящих гаражей, предназначенных для хранения автотранспорта, в том числе с разделением на машино-места, при их размещении на расстоянии 25 метров и менее от окон жилых помещений не должна превышать 13 метров;
- открытые стоянки (парковки) автомобилей по длинной стороне должны быть разделены пешеходными зонами (дорожками, проходами) с шагом не более 100 метров;
- для объектов общественного назначения, общая площадь которых составляет не более чем 1500 квадратных метров, приобъектные стоянки автомобилей следует размещать в пределах отведенного земельного участка.

6.6. К архитектурно-стилистическим характеристикам объектов капитального строительства:

- архитектурный облик объекта должен быть подчинен единому стилистическому решению;
- входные группы:
 - входы в здание должны быть оборудованы навесами или заглублены в нишу не менее чем на 60 сантиметров;
 - входы в здание должны быть организованы в одной отметке с уровнем земли;
 - входы в общественные здания должны быть ориентированы на территории общего пользования или к основному подъезду к зданию или сооружению;
- цоколь – должен быть визуально выделен на фасаде и подчеркивать внешний вид всего здания (может быть расположенным в плоскости стены, западающим или выступающим за плоскость стены);
- первый и цокольный этаж должен быть выполнен из облицовочного, прочного и антивандального материала (без применения штукатурки).
- фасад: при использовании нескольких цветовых/фактурных покрытий на площади одного фасада, такие покрытия должны быть отделены выразительными архитектурными элементами;
- окна, лоджии, балконы должны быть остеклены. Остекление следует выполнять в едином стиле. Допускается отсутствие остекления балконов уникальных по характеру размещения на фасадах зданий, в т.ч. по высоте здания (изменяющие тип и конфигурацию плана на отдельных этажах, расположенные дискретно и т.д.), по геометрии элементов (созданные на основе треугольника, круга, трапеции, сложной формы и т.д.);

– информационные носители: при оформлении необходимо использовать ровные шрифты, без засечек и декоративных элементов.

Запрещается использовать крышу зданий для размещения рекламных конструкций.».

10. В статье 52 § 2 главы 11 части III:

9.1. Наименование статьи изложить в следующей редакции: «**Зона объектов здравоохранения и социальной защиты**».

9.2. Дополнить пунктом 6 следующего содержания:

«6. Требования к архитектурно-градостроительному облику объектов капитального строительства (далее - требования).

6.1. К цветовым решениям объектов капитального строительства:

Цветовые решения зданий, строений, сооружений следует принимать в соответствии с рекомендуемыми колористическими палитрами.

Цветовое решение должно быть обосновано композиционными решениями здания и гармонично сочетаться с окружающей застройкой территории.

6.1.1. К отделке фасадов:

Красная цветовая палитра

Основные пастельные цвета фасадных покрытий (не менее 70% от плоскости фасада):

RAL 9010 NCS S 0300-N	RAL 040 90 05 NCS S 1005-R10B	RAL 060 80 20 NCS S 1510-Y80R	RAL 3012 NCS S 3020-Y50R	RAL 050 60 20 NCS S 3020-Y60R	RAL 040 50 40 NCS S 3030-Y60R	RAL 040 40 30 NCS S 4030-Y80R	RAL 030 50 50 NCS S 2050-Y90R
RAL 030 50 20 NCS S 3020-R	RAL 030 85 05 NCS S 1505-Y80R	RAL 050 80 10 NCS S 2005-Y30R	RAL 030 70 10 NCS S 2010-R10B	RAL 020 60 10 NCS S 3010-R10B	RAL 010 40 15 NCS S 5010-R10B	RAL 020 50 30 NCS S 3030-Y90R	RAL 3009 NCS S 6030-Y70R

Дополнительные контрастные цвета декоративных и акцентных элементов фасадных покрытий (не более 30%):

RAL 030 60 50 NCS S 2040-R	RAL 040 50 70 NCS S 0570-Y80R	RAL 030 50 60 NCS S 1070-Y80R	RAL 040 40 50 NCS S 3050-Y80R	RAL 040 40 67 NCS S 2070-Y80R	RAL 050 30 30 NCS S 6020-Y90R	RAL 040 20 19 NCS S 7010-Y70R	RAL 020 40 20 NCS S 4020-R
-------------------------------	----------------------------------	----------------------------------	----------------------------------	----------------------------------	----------------------------------	----------------------------------	-------------------------------

Основные пастельные цвета также применимы для декоративных и акцентных элементов фасадных покрытий.

Зеленая цветовая палитра

Основные пастельные цвета фасадных покрытий (не менее 70% от плоскости фасада):

RAL 120 93 05 NCS S 0507-B80G	RAL 130 90 10 NCS S 1005-G20Y	RAL 130 90 20 NCS S 1510-G20Y	RAL 130 85 30 NCS S 2010-G10Y	RAL 110 90 10 NCS S 1005-G40Y	RAL 140 93 05 NCS S 1005-B80G	RAL 120 85 20 NCS S 2010-G30Y	RAL 130 80 20 NCS S 2010-G10Y
RAL 130 70 20 NCS S 3010-G30Y	RAL 140 60 20 NCS S 3020-G	RAL 150 50 20 NCS S 4020-B90G	RAL 180 93 05 NCS S 0907-B80G	RAL 170 90 10 NCS S 1010-B70G	RAL 180 80 10 NCS S 2005-B50G	RAL 140 80 10 NCS S 2005-B80G	RAL 180 80 15 NCS S 2020-B40G

Дополнительные контрастные цвета декоративных и акцентных элементов фасадных покрытий (не более 30%):

RAL 110 80 40 NCS S 2020-G60Y	RAL 120 70 30 NCS S 2020-G50Y	RAL 110 50 20 NCS S 4010-G30Y	RAL 180 50 15 NCS S 4020-B30G	RAL 170 50 25 NCS S 4020-B90G	RAL 170 40 40 NCS S 5020-B90G	RAL 140 50 10 NCS S 4010-G10Y	RAL 150 50 10 NCS S 4005-B80G
----------------------------------	----------------------------------	----------------------------------	----------------------------------	----------------------------------	----------------------------------	----------------------------------	----------------------------------

Основные пастельные цвета также применимы для декоративных и акцентных элементов фасадных покрытий.

Синяя цветовая палитра

Основные пастельные цвета фасадных покрытий (не менее 70% от плоскости фасада):

RAL 180 93 05 NCS S 1510-B	RAL 170 85 05 NCS S 2005-B20G	RAL 140 80 05 NCS S 2005-B80G	RAL 180 80 05 NCS S 2005-B50G	RAL 180 80 10 NCS S 2005-B50G	RAL 210 70 10 NCS S 3010-B30G	RAL 220 70 15 NCS S 2020-B	RAL 200 60 15 NCS S 3020-B10G
RAL 220 90 05 NCS S 1510-B	RAL 280 90 05 NCS S 1005-R80B	RAL 260 70 15 NCS S 2020-R80B	RAL 260 70 05 NCS S 2502-B	RAL 240 70 15 NCS S 202-R80B	RAL 250 60 10 NCS S 3010-R90B	RAL 280 50 15 NCS S 4010-R70B	RAL 260 50 05 NCS S 4502-B

Дополнительные контрастные цвета декоративных и акцентных элементов фасадных покрытий (не более 30%):

RAL 180 50 15 NCS S 4020-B30G	RAL 150 50 10 NCS S 5005-B90G	RAL 180 30 30 NCS S 6020-B50G	RAL 220 40 25 NCS S 4030-B	RAL 240 40 15 NCS S 5020-B	RAL 270 30 20 NCS S 5020-R80B	RAL 280 20 30 NCS S 5040-R70B	RAL 290 40 20 NCS S 4030-R60B
----------------------------------	----------------------------------	----------------------------------	-------------------------------	-------------------------------	----------------------------------	----------------------------------	----------------------------------

Основные пастельные цвета также применимы для декоративных и акцентных элементов фасадных покрытий.

Желтая цветовая палитра

Основные пастельные цвета фасадных покрытий (не менее 70% от плоскости фасада):

RAL 040 93 05 NCS S 1005-R10B	RAL 070 90 10 NCS S 1005-Y60R	RAL 070 70 20 NCS S 2010-Y40R	RAL 070 60 20 NCS S 3010-Y20R	RAL 070 40 30 NCS S 5020-Y20R	RAL 070 90 05 NCS S 1005-R10B	RAL 070 80 10 NCS S 2005-Y30R	RAL 050 70 10 NCS S 2010-R10B
RAL 060 60 10 NCS S 3010-Y70R	RAL 050 40 20 NCS S 5010-Y50R	RAL 090 90 05 NCS S 1002-Y	RAL 095 80 20 NCS S 2005-Y16R	RAL 085 90 20 NCS S 1010-Y20R	RAL 100 90 30 NCS S 1015-G60Y	RAL 090 80 20 NCS S 2005-Y20R	RAL 075 70 40 NCS S 2030-Y20R

Дополнительные контрастные цвета декоративных и акцентных элементов фасадных покрытий (не более 30%):

RAL 080 80 50 NCS S 2020-Y30R	RAL 085 80 70 NCS S 2040-Y10R	RAL 070 70 60 NCS S 2040-Y30R	RAL 070 60 30 NCS S 3010-Y40R	RAL 060 40 20 NCS S 5010-Y50R	RAL 060 30 27 NCS S 6030-Y10R	RAL 075 50 20 NCS S 4010-Y30R	RAL 095 70 20 NCS S 2010-Y
----------------------------------	----------------------------------	----------------------------------	----------------------------------	----------------------------------	----------------------------------	----------------------------------	-------------------------------

Основные пастельные цвета также применимы для декоративных и акцентных элементов фасадных покрытий.

Серая цветовая палитра

Основные пастельные цвета фасадных покрытий (не менее 70% от плоскости фасада):

RAL 100 93 05 NCS S 1002-G90Y	RAL 000 90 00 NCS S 1002-Y50R	RAL 000 80 00 NCS S 2300-N	RAL 000 75 00 NCS S 2002-R50B	RAL 100 70 05 NCS S 3000-N	RAL 100 80 05 NCS S 2002-Y	RAL 200 80 05 NCS S 2005-B30G	RAL 200 70 05 NCS S 3005-B20G
RAL 000 55 00 NCS S 5500-N	RAL 060 90 05 NCS S 1505-Y60R	RAL 060 85 05 NCS S 1505-Y80R	RAL 070 85 05 NCS S 2005-Y30R	RAL 080 80 05 NCS S 2002-Y	RAL 085 90 10 NCS S 1005-Y30R	RAL 085 85 10 NCS S 1505-Y40R	RAL 080 80 10 NCS S 2005-Y40R

Дополнительные контрастные цвета декоративных и акцентных элементов фасадных покрытий (не более 30%):



Основные пастельные цвета также применимы для декоративных и акцентных элементов фасадных покрытий.

6.1.2. К металлическим элементам фасадов (кровля, водостоки, ограждения, двери):



6.2. К отделочным и (или) строительным материалам объектов капитального строительства:

– цоколь должен выполняться из антивандальных негорючих материалов – природный камень (гранит или аналог), клинкерный кирпич, керамогранит (толщина не менее 10 мм) и другие подобные материалы;

– для объектов общественного назначения, общая площадь которых составляет не более чем 1500 квадратных метров, не менее 20% облицовки фасада должно выполняться из природных материалов или имитирующих природные материалы;

– покрытия, полученные на основе лакокрасочных материалов на водной основе (дисперсионные акриловые краски для фасадных работ, дисперсионные силикатные краски, силиконовые краски, золь-силикатные краски, золь-силикатные краски для бетона, известковые краски), при соблюдении требований нормативно-технической документации на проведение окрасочных работ должны обеспечивать срок службы не менее 5 лет в условиях умеренного макроклимата при эксплуатации на открытом воздухе с воздействием любых атмосферных факторов (дождь, ливень, снег, пыль при сильном ветре) при максимальной температуре 40° С, минимальной температуре -45° С и относительной влажности в пределах от 40% до 95%.

В течение данного срока должны быть сохранены защитные свойства покрытия: растрескивание выветривание, отслаивание, сморщивание, образование пузырей - не более 1 балла по ГОСТ 9.407-2015 п. 9.1.2, декоративные свойства (изменение цвета, грязеудержание, меление) - не более 3 баллов по ГОСТ 9.407-2015 п.п. 8.2, 8.3, 8.4;

– скатная кровля выполняется из металла, черепицы (керамической, минеральной, металлической, гибкой или аналога), светопрозрачных конструкций.

Не допускается:

– окраска поверхностей, облицованных натуральным (природным) камнем;

– бетонная необлицованная поверхность для первого и цокольного этажа;

– использование белых стеклопакетов ПВХ (за исключением объектов, возводимых за счет бюджетного финансирования);

– использование в качестве отделочных материалов фасадов объектов капитального строительства:

- сайдинга (винилового) и(или) профилированного металлического листа;

- асбестоцементных листов, самоклеящейся пленки, баннерной ткани, сотового поликарбоната;
- пластика, профилированных металлических листов, асбестоцементных листов (плоские и волнистые), МГЛ-листов для устройства глухой части лоджии или балкона;
- цветного остекления, не соответствующего цветовому решению объекта капитального строительства, искажающего восприятие архитектурно-градостроительного облика объектов капитального строительства и окружающего их пространства, включая объекты и элементы благоустройства;
- фасадных систем с открытым типом крепления (визуально заметные соединения облицовочных элементов, видимые крепежные детали).

6.3 К размещению технического и инженерного оборудования на фасадах и кровлях объектов капитального строительства.

Техническое и инженерное оборудование фасадов объектов капитального строительства включает в себя системы газоснабжения, освещения, связи, телекоммуникации, видеонаблюдения, кондиционирования и вентиляции воздуха (далее – оборудование).

Оборудование должно располагаться с учетом системы композиционных осей фасадов объекта и иметь комплексный характер.

При строительстве объемно-пластическое решение фасада объекта капитального строительства должно предусматривать скрытое размещение (декоративные решетки, коробка) наружных блоков систем кондиционирования, вентиляции и их комплексов, скрытую систему водоотведения, либо предусматривать их внутреннее размещение. Открытая система водоотведения допускается для объектов этажностью не выше 3 этажей.

При реконструкции объекта капитального строительства:

- размещение дополнительного оборудования должно обеспечивать сохранность отделки фасада либо ее восстановление;
- при размещении наружных блоков систем кондиционирования и вентиляции на просматриваемых с территорий общего пользования фасадах необходимо применять защитные декоративные решетки, выполненные с учетом архитектурного решения объекта капитального строительства.

Габариты, форма оборудования, декоративных коробов, в которых оно размещено, декоративных решеток не должны ухудшать визуальные характеристики объекта.

Устанавливаемое на фасадах зданий оборудование должно быть окрашено в цвет поверхностей, на которых оно установлено.

Не допускается:

- размещение оборудования на архитектурных элементах и деталях декора, порталах, козырьках, пилонах, консолях, на настенной росписи, фреске, мозаичном панно, сграффито и иных видах монументального искусства, являющихся частью архитектурного решения фасада;
- наружная открытая прокладка по фасаду подводящих сетей (кроме систем газоснабжения домов блокированной застройки этажностью не выше 3 этажей) и иных коммуникаций, прокладка сетей с нарушением пластики фасада;
- размещение оборудования, выступающего от плоскости фасада более чем на 20 см, на высоте менее 2,5 м от уровня земли или крыльца (кроме водосточных труб).

6.4 К подсветке фасадов объектов капитального строительства:

- предусматривать архитектурную подсветку фасадов для подчеркивания выразительности архитектурного облика в темное время суток с использованием источников белого цвета.
- архитектурная подсветка зданий должна включать:
 - освещение входных групп;
 - подсветку информационных знаков и конструкций;
 - размещение архитектурно-художественного освещения на фасадах, визуально воспринимаемых со стороны улиц, дорог, территорий общего пользования (для архитектурных доминант, общественно значимых объектов).

6.5. К объемно-пространственным характеристикам объектов капитального строительства:

- главный фасад вновь строящихся зданий должен быть ориентирован на основные элементы улично-дорожной сети с учетом существующей или планируемой планировочной структуры застройки;
- размеры входной площадки (ширина x глубина) для объектов общественного назначения, общая площадь которых составляет не более чем 1500 квадратных метров, должны быть не менее 2,2 x 2,2 м;
- здание или сооружение не должно создавать визуальный дискомфорт, должно органично вписываться в ландшафт и сохранять масштаб и характер существующей застройки;
- здания необходимо размещать с учетом сложившейся линии застройки улицы (квартала);
- двory жилых домов не должны выходить на улицу;
- ограждение участка (в случае необходимости его установки) должно выполняться в едином стиле общего архитектурного решения и не должно препятствовать визуальному восприятию фасадов здания со стороны территорий общего пользования;
- если проектируемое в целях строительства или реконструкции здание, строение, сооружение располагается на расстоянии 50 метров и менее от границ лесного массива, парка, водного объекта, земельного участка индивидуальной, блокированной жилой застройки, территории ведения садоводства (далее – объект), его высота должна быть не более половины расстояния до объекта; при этом застройка должна по высоте носить ступенчатый характер, повышаясь с удалением от объекта в пределах трех линий застройки, высота зданий, строений, сооружений второй и третьей линии застройки должна быть не более 50 % расстояния до объекта;
- высота отдельно стоящих гаражей, предназначенных для хранения автотранспорта, в том числе с разделением на машино-места, при их размещении на расстоянии 25 метров и менее от окон жилых помещений не должна превышать 13 метров;
- открытые стоянки (парковки) автомобилей по длинной стороне должны быть разделены пешеходными зонами (дорожками, проходами) с шагом не более 100 метров;
- для объектов общественного назначения, общая площадь которых составляет не более чем 1500 квадратных метров, приобъектные стоянки автомобилей следует размещать в пределах отведенного земельного участка.

6.6. К архитектурно-стилистическим характеристикам объектов капитального строительства:

- архитектурный облик объекта должен быть подчинен единому стилистическому решению;
- входные группы:
 - входы в здание должны быть оборудованы навесами или заглублены в нишу не менее чем на 60 сантиметров;
 - входы в здание должны быть организованы в одной отметке с уровнем земли (кроме домов блокированной застройки, зданий и сооружений, предназначенных для совершения религиозных обрядов и церемоний);
 - входы в общественные здания должны быть ориентированы на территории общего пользования или к основному подъезду к зданию или сооружению;
- цоколь – должен быть визуально выделен на фасаде и подчеркивать внешний вид всего здания (может быть расположенным в плоскости стены, западающим или выступающим за плоскость стены);
- первый и цокольный этаж должен быть выполнен из облицовочного, прочного и антивандального материала (без применения штукатурки). В случае если первый этаж жилого дома является нежилым, то высота первого этажа не может быть менее 4 метров. Процентное соотношение остекления оконных проемов в нежилых помещениях первого и (или) цокольного этажа жилого дома должно быть не менее:
 - 80 % - вдоль улиц городского и районного значения, площадей;

- 40 %-60 % - вдоль улиц в зонах жилой застройки;
- фасад: при использовании нескольких цветовых/фактурных покрытий на площади одного фасада, такие покрытия должны быть отделены выразительными архитектурными элементами;
- окна, лоджии, балконы должны быть остеклены. Остекление следует выполнять в едином стиле. Допускается отсутствие остекления балконов уникальных по характеру размещения на фасадах зданий, в т.ч. по высоте здания (изменяющие тип и конфигурацию плана на отдельных этажах, расположенные дискретно и т.д.), по геометрии элементов (созданные на основе треугольника, круга, трапеции, сложной формы и т.д.);
- информационные носители: при оформлении необходимо использовать ровные шрифты, без засечек и декоративных элементов.

Запрещается использовать крышу зданий для размещения рекламных конструкций.».

11. В статье 54 § 3 главы 11 части III:

10.1. Наименование статьи изложить в следующей редакции: «**Зона зеленых насаждений общего пользования, в т.ч. сельский лес**».

10.2. Дополнить пунктом 5 следующего содержания:

«5. Требования к архитектурно-градостроительному облику объектов капитального строительства (далее - требования).

5.1. К цветовым решениям объектов капитального строительства:

Цветовые решения зданий, строений, сооружений следует принимать в соответствии с рекомендуемыми колористическими палитрами.

Цветовое решение должно быть обосновано композиционными решениями здания и гармонично сочетаться с окружающей застройкой территории.

5.1.1. К отделке фасадов:

NSC S 5010-Y70R	NSC S 3010-R	NSC S 4030-Y90R	NSC S 4010-Y30R	NSC S 5030-Y50R	NSC S 4010-Y70R	NSC S 3005-Y50R	NSC S 5020-Y30R
NSC S 4010-Y10R	NSC S 4020-Y30R	NSC S 2020-Y30R	NSC S 2020-Y40R	NSC S 2020-Y10R	NSC S 2020-Y	NSC S 2010-G30Y	NSC S 3005-B80G
NSC S 4005-R20B	NSC S 5010-B10G	NSC S 5030-Y80R	NSC S 3020-Y70R	NSC S 3020-Y60R	NSC S 2030-Y40R	NSC S 4030-Y30R	NSC S 1030-Y20R
NSC S 2040-Y20R	NSC S 4005-Y80R	NSC S 1505-G90Y	NSC S 3010-Y80R	NSC S 3502-Y	NSC S 1505-Y40R	NSC S 3502-R	NSC S 4005-Y20R
NSC S 3005-G50Y	NSC S 3005-G20Y	NSC S 4010-G10Y	NSC S 5010-G90Y	NSC S 5020-Y80R	NSC S 5502-Y	NSC S 6010-Y30R	NSC S 1020-Y70R

5.1.2. К металлическим элементам фасадов (крыля, водостоки, ограждения, двери):

RAL 6020 RR 11	RAL 6002 RR 37	RAL 6025 RR 38				
RAL 8025 RR 31	RAL 8019 RR 32	RAL 9007 RR 41	RAL Cuprum Steel RR 30	RAL 3011 RR 23	RAL 3009 RR 29	RAL 8004 RR 750

5.2. К отделочным и (или) строительным материалам объектов капитального строительства:

– цоколь должен выполняться из антивандальных негорючих материалов – природный камень (гранит или аналог), клинкерный кирпич, керамогранит (толщина не менее 10 мм) и другие подобные материалы;

– для объектов общественного назначения, общая площадь которых составляет не более чем 1500 квадратных метров, не менее 20% облицовки фасада должно выполняться из природных материалов или имитирующих природные материалы;

– покрытия, полученные на основе лакокрасочных материалов на водной основе (дисперсионные акриловые краски для фасадных работ, дисперсионные силикатные краски, силиконовые краски, золь-силикатные краски, золь-силикатные краски для бетона, известковые краски), при соблюдении требований нормативно-технической документации на проведение окрасочных работ должны обеспечивать срок службы не менее 5 лет в условиях умеренного макроклимата при эксплуатации на открытом воздухе с воздействием любых атмосферных факторов (дождь, ливень, снег, пыль при сильном ветре) при максимальной температуре 40° С, минимальной температуре -45° С и относительной влажности в пределах от 40% до 95%.

В течение данного срока должны быть сохранены защитные свойства покрытия: растрескивание выветривание, отслаивание, сморщивание, образование пузырей - не более 1 балла по ГОСТ 9.407-2015 п. 9.1.2, декоративные свойства (изменение цвета, грязеудержание, меление) - не более 3 баллов по ГОСТ 9.407-2015 п.п. 8.2, 8.3, 8.4;

– скатная кровля выполняется из металла, черепицы (керамической, минеральной, металлической, гибкой или аналога), светопрозрачных конструкций.

Не допускается:

– окраска поверхностей, облицованных натуральным (природным) камнем;

– бетонная необлицованная поверхность для первого и цокольного этажа;

– использование белых стеклопакетов ПВХ (за исключением объектов, возводимых за счет бюджетного финансирования);

– использование в качестве отделочных материалов фасадов объектов капитального строительства:

- сайдинга (винилового) и(или) профилированного металлического листа;
- асбестоцементных листов, самоклеящейся пленки, баннерной ткани, сотового поликарбоната;

- пластика, профилированных металлических листов, асбестоцементных листов (плоские и волнистые), МГЛ-листов для устройства глухой части лоджии или балкона;

- цветного остекления, не соответствующего цветовому решению объекта капитального строительства, искажающего восприятие архитектурно-градостроительного облика объектов капитального строительства и окружающего их пространства, включая объекты и элементы благоустройства;

- фасадных систем с открытым типом крепления (визуально заметные соединения облицовочных элементов, видимые крепежные детали).

5.3 К размещению технического и инженерного оборудования на фасадах и кровлях объектов капитального строительства.

Техническое и инженерное оборудование фасадов объектов капитального строительства включает в себя системы газоснабжения, освещения, связи, телекоммуникации, видеонаблюдения, кондиционирования и вентиляции воздуха (далее – оборудование).

Оборудование должно располагаться с учетом системы композиционных осей фасадов объекта и иметь комплексный характер.

При строительстве объемно-пластическое решение фасада объекта капитального строительства должно предусматривать скрытое размещение (декоративные решетки, коробка) наружных блоков систем кондиционирования, вентиляции и их комплексов, скрытую систему

водоотведения, либо предусматривать их внутреннее размещение. Открытая система водоотведения допускается для объектов этажностью не выше 3 этажей.

При реконструкции объекта капитального строительства:

– размещение дополнительного оборудования должно обеспечивать сохранность отделки фасада либо ее восстановление;

– при размещении наружных блоков систем кондиционирования и вентиляции на просматриваемых с территорий общего пользования фасадах необходимо применять защитные декоративные решетки, выполненные с учетом архитектурного решения объекта капитального строительства.

Габариты, форма оборудования, декоративных коробов, в которых оно размещено, декоративных решеток не должны ухудшать визуальные характеристики объекта.

Устанавливаемое на фасадах зданий оборудование должно быть окрашено в цвет поверхностей, на которых оно установлено.

Не допускается:

– размещение оборудования на архитектурных элементах и деталях декора, порталах, козырьках, пилонах, консолях, на настенной росписи, фреске, мозаичном панно, сграффито и иных видах монументального искусства, являющихся частью архитектурного решения фасада;

– наружная открытая прокладка по фасаду подводящих сетей и иных коммуникаций, прокладка сетей с нарушением пластики фасада;

– размещение оборудования, выступающего от плоскости фасада более чем на 20 см, на высоте менее 2,5 м от уровня земли или крыльца (кроме водосточных труб).

5.4. К подсветке фасадов объектов капитального строительства:

– предусматривать архитектурную подсветку фасадов для подчеркивания выразительности архитектурного облика в темное время суток с использованием источников белого цвета.

– архитектурная подсветка зданий должна включать:

- освещение входных групп;
- подсветку информационных знаков и конструкций;
- размещение архитектурно-художественного освещения на фасадах, визуально воспринимаемых со стороны улиц, дорог, территорий общего пользования (для архитектурных доминант, общественно значимых объектов).

5.5. К объемно-пространственным характеристикам объектов капитального строительства:

– главный фасад вновь строящихся зданий должен быть ориентирован на основные элементы улично-дорожной сети с учетом существующей или планируемой планировочной структуры застройки;

– размеры входной площадки (ширина x глубина) для объектов общественного назначения, общая площадь которых составляет не более чем 1500 квадратных метров, должны быть не менее 2,2 x 2,2 м;

– здание или сооружение не должно создавать визуальный дискомфорт, должно органично вписываться в ландшафт и сохранять масштаб и характер существующей застройки;

– здания необходимо размещать с учетом сложившейся линии застройки улицы (квартала);

– ограждение участка (в случае необходимости его установки) должно выполняться в едином стиле общего архитектурного решения и не должно препятствовать визуальному восприятию фасадов здания со стороны территорий общего пользования;

– если проектируемое в целях строительства или реконструкции здание, строение, сооружение располагается на расстоянии 50 метров и менее от границ лесного массива, парка, водного объекта, земельного участка индивидуальной, блокированной жилой застройки, территории ведения садоводства (далее – объект), его высота должна быть не более половины расстояния до объекта; при этом застройка должна по высоте носить ступенчатый характер, повышаясь с удалением от объекта в пределах трех линий застройки, высота зданий, строений, сооружений второй и третьей линии застройки должна быть не более 50 % расстояния до объекта;

– открытые стоянки (парковки) автомобилей по длинной стороне должны быть разделены пешеходными зонами (дорожками, проходами) с шагом не более 100 метров;

– для объектов общественного назначения, общая площадь которых составляет не более чем 1500 квадратных метров, приобъектные стоянки автомобилей следует размещать в пределах отведенного земельного участка.

5.6. К архитектурно-стилистическим характеристикам объектов капитального строительства:

– архитектурный облик объекта должен быть подчинен единому стилистическому решению;

– входные группы:

• входы в здание должны быть оборудованы навесами или заглублены в нишу не менее чем на 60 сантиметров;

• входы в здание должны быть организованы в одной отметке с уровнем земли;

• входы в общественные здания должны быть ориентированы на территории общего пользования или к основному подъезду к зданию или сооружению;

– цоколь – должен быть визуально выделен на фасаде и подчеркивать внешний вид всего здания (может быть расположенным в плоскости стены, западающим или выступающим за плоскость стены);

• первый и цокольный этаж должен быть выполнен из облицовочного, прочного и антивандального материала (без применения штукатурки);

– фасад: при использовании нескольких цветовых/фактурных покрытий на площади одного фасада, такие покрытия должны быть отделены выразительными архитектурными элементами;

– окна, лоджии, балконы должны быть остеклены. Остекление следует выполнять в едином стиле. Допускается отсутствие остекления балконов уникальных по характеру размещения на фасадах зданий, в т.ч. по высоте здания (изменяющие тип и конфигурацию плана на отдельных этажах, расположенные дискретно и т.д.), по геометрии элементов (созданные на основе треугольника, круга, трапеции, сложной формы и т.д.);

– информационные носители: при оформлении необходимо использовать ровные шрифты, без засечек и декоративных элементов.

Запрещается использовать крышу зданий для размещения рекламных конструкций.».

12. В статье 55 § 3 главы 11 части III:

11.1. Наименование статьи изложить в следующей редакции: «**Зона объектов отдыха, туризма, пляжей, спортивных сооружений**».

11.2. Дополнить пунктом 5 следующего содержания:

«5. Требования к архитектурно-градостроительному облику объектов капитального строительства (далее - требования).

5.1. К цветовым решениям объектов капитального строительства:

Цветовые решения зданий, строений, сооружений следует принимать в соответствии с рекомендуемыми колористическими палитрами.

Цветовое решение должно быть обосновано композиционными решениями здания и гармонично сочетаться с окружающей застройкой территории.

5.1.1. К отделке фасадов:

NSC S 5010-Y70R	NSC S 3010-R	NSC S 4030-Y90R	NSC S 4010-Y30R	NSC S 5030-Y50R	NSC S 4010-Y70R	NSC S 3005-Y50R	NSC S 5020-Y30R
NSC S 4010-Y10R	NSC S 4020-Y30R	NSC S 2020-Y30R	NSC S 2020-Y40R	NSC S 2020-Y10R	NSC S 2020-Y	NSC S 2010-G30Y	NSC S 3005-B80G
NSC S 4005-R20B	NSC S 5010-B10G	NSC S 5030-Y80R	NSC S 3020-Y70R	NSC S 3020-Y60R	NSC S 2030-Y40R	NSC S 4030-Y30R	NSC S 1030-Y20R
NSC S 2040-Y20R	NSC S 4005-Y80R	NSC S 1505-G90Y	NSC S 3010-Y80R	NSC S 3502-Y	NSC S 1505-Y40R	NSC S 3502-R	NSC S 4005-Y20R
NSC S 3005-G50Y	NSC S 3005-G20Y	NSC S 4010-G10Y	NSC S 5010-G90Y	NSC S 5020-Y80R	NSC S 5502-Y	NSC S 6010-Y30R	NSC S 1020-Y70R

5.1.2. К металлическим элементам фасадов (крыля, водостоки, ограждения, двери):

	RAL 6020 RR 11	RAL 6002 RR 37	RAL 6025 RR 38			
RAL 8025 RR 31	RAL 8019 RR 32	RAL 9007 RR 41	RAL Cuprum Steel RR 30	RAL 3011 RR 23	RAL 3009 RR 29	RAL 8004 RR 750

5.2. К отделочным и (или) строительным материалам объектов капитального строительства:

– цоколь должен выполняться из антивандальных негорючих материалов – природный камень (гранит или аналог), клинкерный кирпич, керамогранит (толщина не менее 10 мм) и другие подобные материалы;

– для объектов общественного назначения, общая площадь которых составляет не более чем 1500 квадратных метров, не менее 20% облицовки фасада должно выполняться из природных материалов или имитирующих природные материалы;

– покрытия, полученные на основе лакокрасочных материалов на водной основе (дисперсионные акриловые краски для фасадных работ, дисперсионные силикатные краски, силиконовые краски, золь-силикатные краски, золь-силикатные краски для бетона, известковые краски), при соблюдении требований нормативно-технической документации на проведение окрасочных работ должны обеспечивать срок службы не менее 5 лет в условиях умеренного макроклимата при эксплуатации на открытом воздухе с воздействием любых атмосферных факторов (дождь, ливень, снег, пыль при сильном ветре) при максимальной температуре 40° С, минимальной температуре -45° С и относительной влажности в пределах от 40% до 95%.

В течение данного срока должны быть сохранены защитные свойства покрытия: растрескивание выветривание, отслаивание, сморщивание, образование пузырей - не более 1 балла по ГОСТ 9.407-2015 п. 9.1.2, декоративные свойства (изменение цвета, грязеудержание, меление) - не более 3 баллов по ГОСТ 9.407-2015 п.п. 8.2, 8.3, 8.4;

– скатная кровля выполняется из металла, черепицы (керамической, минеральной, металлической, гибкой или аналога), светопрозрачных конструкций.

Не допускается:

- окраска поверхностей, облицованных натуральным (природным) камнем;
- бетонная необлицованная поверхность для первого и цокольного этажа;

– использование белых стеклопакетов ПВХ (за исключением объектов, возводимых за счет бюджетного финансирования);

– использование в качестве отделочных материалов фасадов объектов капитального строительства:

- сайдинга (винилового) и(или) профилированного металлического листа;
- асбестоцементных листов, самоклеящейся пленки, баннерной ткани, сотового поликарбоната;

- пластика, профилированных металлических листов, асбестоцементных листов (плоские и волнистые), МГЛ-листов для устройства глухой части лоджии или балкона;

- цветного остекления, не соответствующего цветовому решению объекта капитального строительства, искажающего восприятие архитектурно-градостроительного облика объектов капитального строительства и окружающего их пространства, включая объекты и элементы благоустройства;

- фасадных систем с открытым типом крепления (визуально заметные соединения облицовочных элементов, видимые крепежные детали).

5.3. К размещению технического и инженерного оборудования на фасадах и кровлях объектов капитального строительства.

Техническое и инженерное оборудование фасадов объектов капитального строительства включает в себя системы газоснабжения, освещения, связи, телекоммуникации, видеонаблюдения, кондиционирования и вентиляции воздуха (далее – оборудование).

Оборудование должно располагаться с учетом системы композиционных осей фасадов объекта и иметь комплексный характер.

При строительстве объемно-пластическое решение фасада объекта капитального строительства должно предусматривать скрытое размещение (декоративные решетки, коробка) наружных блоков систем кондиционирования, вентиляции и их комплексов, скрытую систему водоотведения, либо предусматривать их внутреннее размещение. Открытая система водоотведения допускается для объектов этажностью не выше 3 этажей.

При реконструкции объекта капитального строительства:

– размещение дополнительного оборудования должно обеспечивать сохранность отделки фасада либо ее восстановление;

– при размещении наружных блоков систем кондиционирования и вентиляции на просматриваемых с территорий общего пользования фасадах необходимо применять защитные декоративные решетки, выполненные с учетом архитектурного решения объекта капитального строительства.

Габариты, форма оборудования, декоративных коробов, в которых оно размещено, декоративных решеток не должны ухудшать визуальные характеристики объекта.

Устанавливаемое на фасадах зданий оборудование должно быть окрашено в цвет поверхностей, на которых оно установлено.

Не допускается:

– размещение оборудования на архитектурных элементах и деталях декора, порталах, козырьках, пилонах, консолях, на настенной росписи, фреске, мозаичном панно, сграффито и иных видах монументального искусства, являющихся частью архитектурного решения фасада;

– наружная открытая прокладка по фасаду подводящих сетей (кроме систем газоснабжения домов блокированной застройки этажностью не выше 3 этажей) и иных коммуникаций, прокладка сетей с нарушением пластики фасада;

– размещение оборудования, выступающего от плоскости фасада более чем на 20 см, на высоте менее 2,5 м от уровня земли или крыльца (кроме водосточных труб).

5.4. К подсветке фасадов объектов капитального строительства:

– предусматривать архитектурную подсветку фасадов для подчеркивания выразительности архитектурного облика в темное время суток с использованием источников белого цвета.

– архитектурная подсветка зданий должна включать:

- освещение входных групп;
- подсветку информационных знаков и конструкций;
- размещение архитектурно-художественного освещения на фасадах, визуально воспринимаемых со стороны улиц, дорог, территорий общего пользования (для архитектурных доминант, общественно значимых объектов).

5.5. К объемно-пространственным характеристикам объектов капитального строительства:

- главный фасад вновь строящихся зданий должен быть ориентирован на основные элементы улично-дорожной сети с учетом существующей или планируемой планировочной структуры застройки;
- размеры входной площадки (ширина x глубина) для объектов общественного назначения, общая площадь которых составляет не более чем 1500 квадратных метров, должны быть не менее 2,2 x 2,2 м;
- здание или сооружение не должно создавать визуальный дискомфорт, должно органично вписываться в ландшафт и сохранять масштаб и характер существующей застройки;
- здания необходимо размещать с учетом сложившейся линии застройки улицы (квартала);
- дворы жилых домов не должны выходить на улицу;
- ограждение участка (в случае необходимости его установки) должно выполняться в едином стиле общего архитектурного решения и не должно препятствовать визуальному восприятию фасадов здания со стороны территорий общего пользования;
- если проектируемое в целях строительства или реконструкции здание, строение, сооружение располагается на расстоянии 50 метров и менее от границ лесного массива, парка, водного объекта, земельного участка индивидуальной, блокированной жилой застройки, территории ведения садоводства (далее – объект), его высота должна быть не более половины расстояния до объекта; при этом застройка должна по высоте носить ступенчатый характер, повышаясь с удалением от объекта в пределах трех линий застройки, высота зданий, строений, сооружений второй и третьей линии застройки должна быть не более 50 % расстояния до объекта;
- открытые стоянки (парковки) автомобилей по длинной стороне должны быть разделены пешеходными зонами (дорожками, проходами) с шагом не более 100 метров;
- для объектов общественного назначения, общая площадь которых составляет не более чем 1500 квадратных метров, приобъектные стоянки автомобилей следует размещать в пределах отведенного земельного участка.

5.6. К архитектурно-стилистическим характеристикам объектов капитального строительства:

- архитектурный облик объекта должен быть подчинен единому стилистическому решению;
- входные группы:
 - входы в здание должны быть оборудованы навесами или заглублены в нишу не менее чем на 60 сантиметров;
 - входы в здание должны быть организованы в одной отметке с уровнем земли (кроме домов блокированной застройки);
 - входы в общественные здания должны быть ориентированы на территории общего пользования или к основному подъезду к зданию или сооружению;
- цоколь – должен быть визуально выделен на фасаде и подчеркивать внешний вид всего здания (может быть расположенным в плоскости стены, западающим или выступающим за плоскость стены);
- первый и цокольный этаж должен быть выполнен из облицовочного, прочного и антивандального материала (без применения штукатурки). В случае если первый этаж жилого дома является нежилым, то высота первого этажа не может быть менее 4 метров. Процентное соотношение остекления оконных проемов в нежилых помещениях первого и (или) цокольного этажа жилого дома должно быть не менее:

- 80 % - вдоль улиц городского и районного значения, площадей;
 - 40 %-60 % - вдоль улиц в зонах жилой застройки;
- фасад: при использовании нескольких цветовых/фактурных покрытий на площади одного фасада, такие покрытия должны быть отделены выразительными архитектурными элементами;

– окна, лоджии, балконы должны быть остеклены. Остекление следует выполнять в едином стиле. Допускается отсутствие остекления балконов уникальных по характеру размещения на фасадах зданий, в т.ч. по высоте здания (изменяющие тип и конфигурацию плана на отдельных этажах, расположенные дискретно и т.д.), по геометрии элементов (созданные на основе треугольника, круга, трапеции, сложной формы и т.д.);

информационные носители: при оформлении необходимо использовать ровные шрифты, без засечек и декоративных элементов.

Запрещается использовать крышу зданий для размещения рекламных конструкций.»

13. Статью 56 «Зона производственных предприятий» § 4 главы 11 части III дополнить пунктом 5 следующего содержания:

«5. Требования к архитектурно-градостроительному облику объектов капитального строительства (далее - требования).

Требования к отделочным и (или) строительным материалам, размещению технического и инженерного оборудования на фасадах и кровлях, подсветке фасадов, объемно-пространственным характеристикам, архитектурно-стилистическим характеристикам объектов капитального строительства в отношении производственных объектов (за исключением фасадов объектов, выходящих на территории общего пользования) не устанавливаются.

5.1. К цветовым решениям объектов капитального строительства:

Цветовые решения зданий, строений, сооружений следует принимать в соответствии с рекомендуемыми колористическими палитрами.

Цветовое решение должно быть обосновано композиционными решениями здания и гармонично сочетаться с окружающей застройкой территории.

5.1.1. К отделке фасадов:

Зеленая цветовая палитра

Основные пастельные цвета фасадных покрытий (не менее 70% от плоскости фасада):

RAL 120 93 05 NCS S 0507-B80G	RAL 130 90 10 NCS S 1005-G20Y	RAL 130 90 20 NCS S 1510-G20Y	RAL 130 85 30 NCS S 2010-G10Y	RAL 110 90 10 NCS S 1005-G40Y	RAL 140 93 05 NCS S 1005-B80G	RAL 120 85 20 NCS S 2010-G30Y	RAL 130 80 20 NCS S 2010-G10Y
RAL 130 70 20 NCS S 3010-G30Y	RAL 140 60 20 NCS S 3020-G	RAL 150 50 20 NCS S 4020-B90G	RAL 180 93 05 NCS S 0907-B80G	RAL 170 90 10 NCS S 1010-B70G	RAL 180 80 10 NCS S 2005-B50G	RAL 140 80 10 NCS S 2005-B90G	RAL 180 80 15 NCS S 2020-B40G

Дополнительные контрастные цвета декоративных и акцентных элементов фасадных покрытий (не более 30%):

RAL 110 80 40 NCS S 2020-G60Y	RAL 120 70 30 NCS S 2020-G50Y	RAL 110 50 20 NCS S 4010-G30Y	RAL 180 50 15 NCS S 4020-B30G	RAL 170 50 25 NCS S 4020-B90G	RAL 170 40 40 NCS S 5020-B90G	RAL 140 50 10 NCS S 4010-G10Y	RAL 150 50 10 NCS S 4005-B80G
----------------------------------	----------------------------------	----------------------------------	----------------------------------	----------------------------------	----------------------------------	----------------------------------	----------------------------------

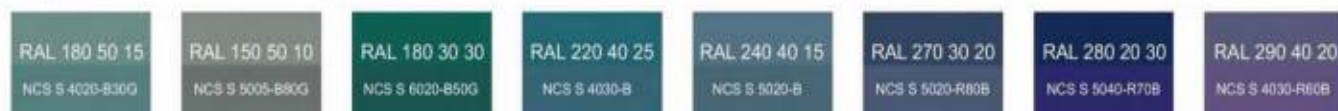
Основные пастельные цвета также применимы для декоративных и акцентных элементов фасадных покрытий.

Синяя цветовая палитра

Основные пастельные цвета фасадных покрытий (не менее 70% от плоскости фасада):



Дополнительные контрастные цвета декоративных и акцентных элементов фасадных покрытий (не более 30%):



Основные пастельные цвета также применимы для декоративных и акцентных элементов фасадных покрытий.

Серая цветовая палитра.

Основные пастельные цвета фасадных покрытий (не менее 70% от плоскости фасада):



Дополнительные контрастные цвета декоративных и акцентных элементов фасадных покрытий (не более 30%):



Основные пастельные цвета также применимы для декоративных и акцентных элементов фасадных покрытий.

5.1.2. К металлическим элементам фасадов (кровля, водостоки, ограждения, двери):



5.2. К отделочным и (или) строительным материалам объектов капитального строительства:

– цоколь должен выполняться из антивандальных негорючих материалов – природный камень (гранит или аналог), клинкерный кирпич, керамогранит (толщина не менее 10 мм) и другие подобные материалы;

– для объектов общественного назначения, общая площадь которых составляет не более чем 1500 квадратных метров, не менее 20% облицовки фасада должно выполняться из природных материалов или имитирующих природные материалы;

– покрытия, полученные на основе лакокрасочных материалов на водной основе (дисперсионные акриловые краски для фасадных работ, дисперсионные силикатные краски, силиконовые краски, золь-силикатные краски, золь-силикатные краски для бетона, известковые краски), при соблюдении требований нормативно-технической документации на проведение окрасочных работ должны обеспечивать срок службы не менее 5 лет в условиях умеренного макроклимата при эксплуатации на открытом воздухе с воздействием любых атмосферных факторов (дождь, ливень, снег, пыль при сильном ветре) при максимальной температуре 40° С, минимальной температуре -45° С и относительной влажности в пределах от 40% до 95%.

В течение данного срока должны быть сохранены защитные свойства покрытия: растрескивание выветривание, отслаивание, сморщивание, образование пузырей - не более 1 балла по ГОСТ 9.407-2015 п. 9.1.2, декоративные свойства (изменение цвета, грязеудержание, меление) - не более 3 баллов по ГОСТ 9.407-2015 п.п. 8.2, 8.3, 8.4;

– скатная кровля выполняется из металла, черепицы (керамической, минеральной, металлической, гибкой или аналога), светопрозрачных конструкций.

Не допускается:

– окраска поверхностей, облицованных натуральным (природным) камнем;
– бетонная необлицованная поверхность для первого и цокольного этажа;
– использование белых стеклопакетов ПВХ (за исключением объектов, возводимых за счет бюджетного финансирования);

– использование в качестве отделочных материалов фасадов объектов капитального строительства:

- сайдинга (винилового) и(или) профилированного металлического листа;
- асбестоцементных листов, самоклеящейся пленки, баннерной ткани, сотового поликарбоната;

- пластика, профилированных металлических листов, асбестоцементных листов (плоские и волнистые), МГЛ-листов для устройства глухой части лоджии или балкона;

- цветного остекления, не соответствующего цветовому решению объекта капитального строительства, искажающего восприятие архитектурно-градостроительного облика объектов капитального строительства и окружающего их пространства, включая объекты и элементы благоустройства;

- фасадных систем с открытым типом крепления (визуально заметные соединения облицовочных элементов, видимые крепежные детали).

5.3. К размещению технического и инженерного оборудования на фасадах и кровлях объектов капитального строительства.

Техническое и инженерное оборудование фасадов объектов капитального строительства включает в себя системы газоснабжения, освещения, связи, телекоммуникации, видеонаблюдения, кондиционирования и вентиляции воздуха (далее – оборудование).

Оборудование должно располагаться с учетом системы композиционных осей фасадов объекта и иметь комплексный характер.

При строительстве объемно-пластическое решение фасада объекта капитального строительства должно предусматривать скрытое размещение (декоративные решетки, коробка) наружных блоков систем кондиционирования, вентиляции и их комплексов, скрытую систему водоотведения, либо предусматривать их внутреннее размещение. Открытая система водоотведения допускается для объектов этажностью не выше 3 этажей.

При реконструкции объекта капитального строительства:

– размещение дополнительного оборудования должно обеспечивать сохранность отделки фасада либо ее восстановление;

– при размещении наружных блоков систем кондиционирования и вентиляции на просматриваемых с территорий общего пользования фасадах необходимо применять защитные декоративные решетки, выполненные с учетом архитектурного решения объекта капитального строительства.

Габариты, форма оборудования, декоративных коробов, в которых оно размещено, декоративных решеток не должны ухудшать визуальные характеристики объекта.

Устанавливаемое на фасадах зданий оборудование должно быть окрашено в цвет поверхностей, на которых оно установлено.

Не допускается:

– размещение оборудования на архитектурных элементах и деталях декора, порталах, козырьках, пилонах, консолях, на настенной росписи, фреске, мозаичном панно, сграффито и иных видах монументального искусства, являющихся частью архитектурного решения фасада;

– наружная открытая прокладка по фасаду подводящих сетей и иных коммуникаций, прокладка сетей с нарушением пластики фасада;

– размещение оборудования, выступающего от плоскости фасада более чем на 20 см, на высоте менее 2,5 м от уровня земли или крыльца (кроме водосточных труб).

5.4. К подсветке фасадов объектов капитального строительства:

– предусматривать архитектурную подсветку фасадов для подчеркивания выразительности архитектурного облика в темное время суток с использованием источников белого цвета.

– архитектурная подсветка зданий должна включать:

- освещение входных групп;
- подсветку информационных знаков и конструкций;
- размещение архитектурно-художественного освещения на фасадах, визуально воспринимаемых со стороны улиц, дорог, территорий общего пользования (для архитектурных доминант, общественно значимых объектов).

5.5. К объемно-пространственным характеристикам объектов капитального строительства:

– главный фасад вновь строящихся зданий должен быть ориентирован на основные элементы улично-дорожной сети с учетом существующей или планируемой планировочной структуры застройки;

– размеры входной площадки (ширина x глубина) для объектов общественного назначения, общая площадь которых составляет не более чем 1500 квадратных метров, должны быть не менее 2,2 x 2,2 м;

– здание или сооружение не должно создавать визуальный дискомфорт, должно органично вписываться в ландшафт и сохранять масштаб и характер существующей застройки;

– здания необходимо размещать с учетом сложившейся линии застройки улицы (квартала);

– ограждение участка (в случае необходимости его установки) должно выполняться в едином стиле общего архитектурного решения и не должно препятствовать визуальному восприятию фасадов здания со стороны территорий общего пользования;

– если проектируемое в целях строительства или реконструкции здание, строение, сооружение располагается на расстоянии 50 метров и менее от границ лесного массива, парка, водного объекта, земельного участка индивидуальной, блокированной жилой застройки, территории ведения садоводства (далее – объект), его высота должна быть не более половины расстояния до объекта; при этом застройка должна по высоте носить ступенчатый характер, повышаясь с удалением от объекта в пределах трех линий застройки, высота зданий, строений, сооружений второй и третьей линии застройки должна быть не более 50 % расстояния до объекта;

– открытые стоянки (парковки) автомобилей по длинной стороне должны быть разделены пешеходными зонами (дорожками, проходами) с шагом не более 100 метров;

– для объектов общественного назначения, общая площадь которых составляет не более чем 1500 квадратных метров, приобъектные стоянки автомобилей следует размещать в пределах отведенного земельного участка.

5.6. К архитектурно-стилистическим характеристикам объектов капитального строительства:

– архитектурный облик объекта должен быть подчинен единому стилистическому решению;

– входные группы:

• входы в здание должны быть оборудованы навесами или заглублены в нишу не менее чем на 60 сантиметров;

• входы в здание должны быть организованы в одной отметке с уровнем земли;

• входы в общественные здания должны быть ориентированы на территории общего пользования или к основному подъезду к зданию или сооружению;

– цоколь – должен быть визуально выделен на фасаде и подчеркивать внешний вид всего здания (может быть расположенным в плоскости стены, западающим или выступающим за плоскость стены);

– первый и цокольный этаж должен быть выполнен из облицовочного, прочного и антивандального материала (без применения штукатурки).

– фасад: при использовании нескольких цветовых/фактурных покрытий на площади одного фасада, такие покрытия должны быть отделены выразительными архитектурными элементами;

– окна, лоджии, балконы должны быть остеклены. Остекление следует выполнять в едином стиле. Допускается отсутствие остекления балконов уникальных по характеру размещения на фасадах зданий, в т.ч. по высоте здания (изменяющие тип и конфигурацию плана на отдельных этажах, расположенные дискретно и т.д.), по геометрии элементов (созданные на основе треугольника, круга, трапеции, сложной формы и т.д.);

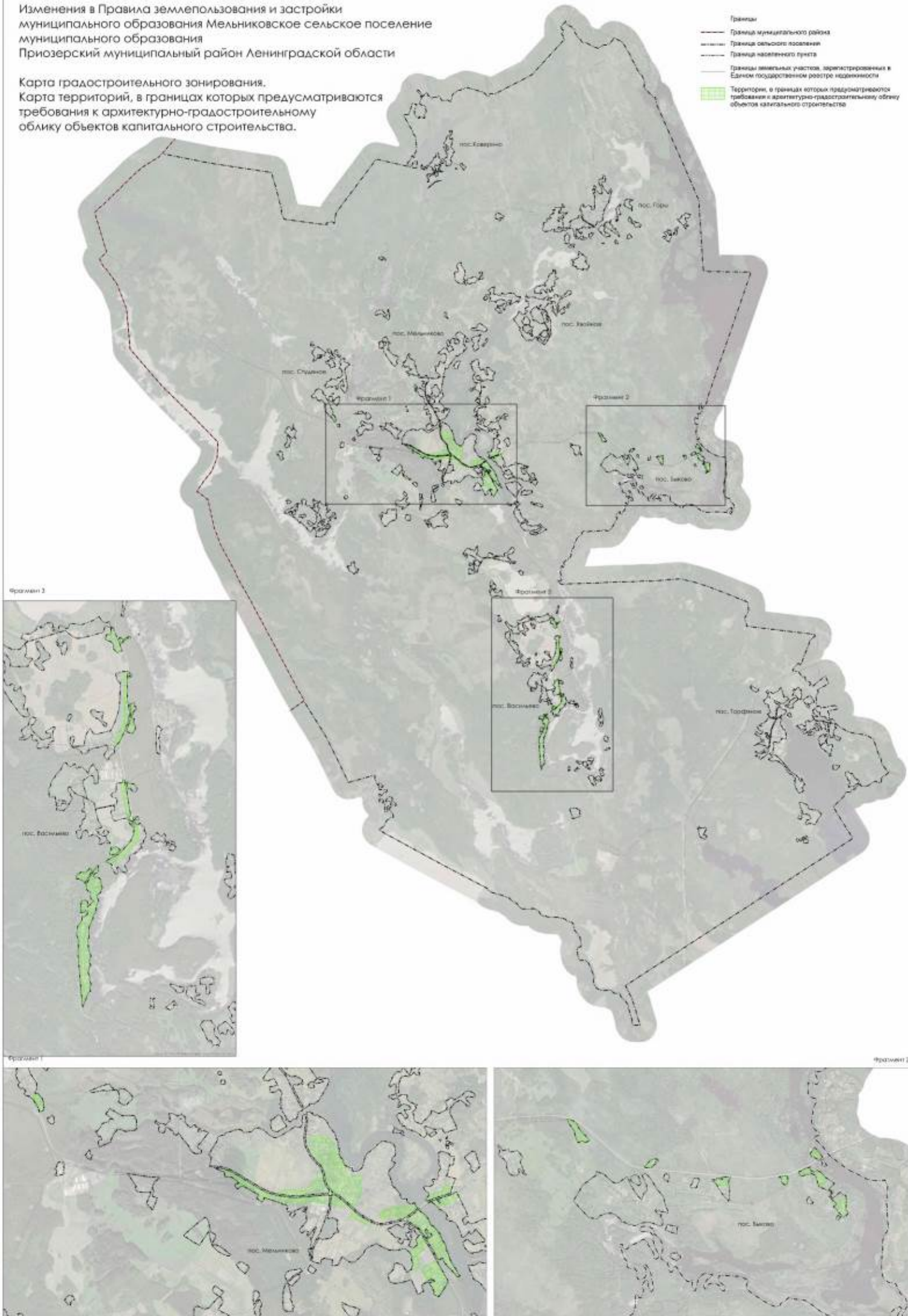
информационные носители: при оформлении необходимо использовать ровные шрифты, без засечек и декоративных элементов.

Запрещается использовать крышу зданий для размещения рекламных конструкций.».

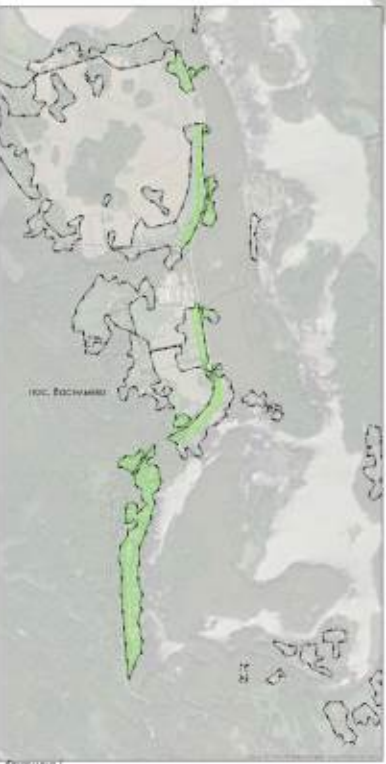
Изменения в Правила землепользования и застройки
муниципального образования Мельниковское сельское поселение
муниципального образования
Приозерский муниципальный район Ленинградской области

Карта градостроительного зонирования.
Карта территорий, в границах которых предусматриваются
требования к архитектурно-градостроительному
облику объектов капитального строительства.

- Границы
- Граница муниципального района
- Граница сельского поселения
- Граница населенного пункта
- Границы земельных участков, зарегистрированных в Едином государственном реестре недвижимости
- Территории, в границах которых предусматриваются требования к архитектурно-градостроительному облику объектов капитального строительства



Фрагмент 3



Фрагмент 1



Фрагмент 2

