

АДМИНИСТРАЦИЯ ЛЕНИНГРАДСКОЙ ОБЛАСТИ
КОМИТЕТ ПО СОХРАНЕНИЮ КУЛЬТУРНОГО НАСЛЕДИЯ
ЛЕНИНГРАДСКОЙ ОБЛАСТИ

ПРИКАЗ

«18» декабря 2024 г.

№ 01-03/24-150

г. Санкт-Петербург

**О включении объекта археологического наследия «Куровицы 10. Стоянка»,
обнаруженного в Кингисеппском районе Ленинградской области,
в Перечень выявленных объектов культурного наследия, расположенных на
территории Ленинградской области, и утверждении границ
их территории**

В соответствии со ст.ст. 3.1, 9.2, 16.1, 45.1 Федерального закона от 25 июня 2002 года № 73-ФЗ «Об объектах культурного наследия (памятниках истории и культуры) народов Российской Федерации», п. 2.1.1. Положения о комитете по сохранению культурного наследия Ленинградской области, утвержденного постановлением Правительства Ленинградской области от 24.12.2020 № 850, на основании сведений об объекте археологического наследия, обнаруженном в октябре 2024 года в ходе производства археологических разведок, проведенных на основании Открытого листа № 5821-2023, выданного Соловьевой Наталье Федоровне на право проведения археологических полевых работ (археологических разведок) на территории Приозерского, Бокситогорского, Тихвинского, Лодейнопольского, Подпорожского, Кировского, Киришского, Волосовского, Волховского, Всеволожского, Выборгского, Гатчинского, Лужского, Ломоносовского, Сланцевского, Тосненского, Кингисеппского районов и Сосновоборского г/о Ленинградской области

п р и к а з ы в а ю:

1. Включить в Перечень выявленных объектов культурного наследия, расположенных на территории Ленинградской области, объект археологического наследия «Куровицы 10. Стоянка».

2. Утвердить границы территории выявленного объекта археологического наследия «Куровицы 10. Стоянка», согласно приложению 1 к настоящему приказу (в соответствии с приказом Министерства культуры Российской Федерации от 01 сентября 2015 года № 2328 «Об утверждении перечня отдельных сведений об Государственный регистрационный номер: КСКН-2024/01-150
Дата государственной регистрации: 18.12.2024

объектах археологического наследия, которые не подлежат опубликованию» данные сведения не подлежат опубликованию).

3. Установить особый режим использования земельного участка, в границах которого располагается выявленный объект археологического наследия «Куровицы 10. Стоянка», согласно приложению 2 к настоящему приказу.

4. Принять меры по государственной охране выявленного объекта археологического наследия «Куровицы 10. Стоянка», до принятия решения о включении его в единый государственный реестр объектов культурного наследия (памятников истории и культуры) народов Российской Федерации.

5. Направить уведомление о выявленном объекте археологического наследия собственнику земельного участка и (или) пользователю земельного участка, на котором или в котором обнаружен объект археологического наследия, в орган местного самоуправления муниципального образования, на территории которого обнаружен данный объект культурного (археологического) наследия, в территориальный орган федерального органа исполнительной власти, уполномоченный Правительством Российской Федерации на осуществление государственного кадастрового учета, государственной регистрации прав, ведение Единого государственного реестра недвижимости и предоставление сведений, содержащихся в Едином государственном реестре недвижимости, в срок и в порядке, установленные действующим законодательством.

6. Обязанность по исполнению п.п.4, 5 настоящего приказа возложить на специалиста отдела по осуществлению полномочий Ленинградской области в сфере объектов культурного наследия комитета по сохранению культурного наследия Ленинградской области, курирующего Кингисеппский муниципальный район в сфере охраны объектов культурного наследия регионального значения и выявленных объектов культурного наследия.

7. Контроль за исполнением настоящего приказа оставляю за собой.

8. Настоящий приказ вступает в силу со дня его официального опубликования.

Заместитель Председателя
Правительства Ленинградской области –
председатель комитета по сохранению
культурного наследия



В.О. Цой

Приложение 1
к приказу комитета по сохранению
культурного наследия
Ленинградской области

от «18» декабря 2024 № 01-03/29-150





**Границы территории
выявленного объекта археологического наследия
«Куровицы 10. Стоянка»**

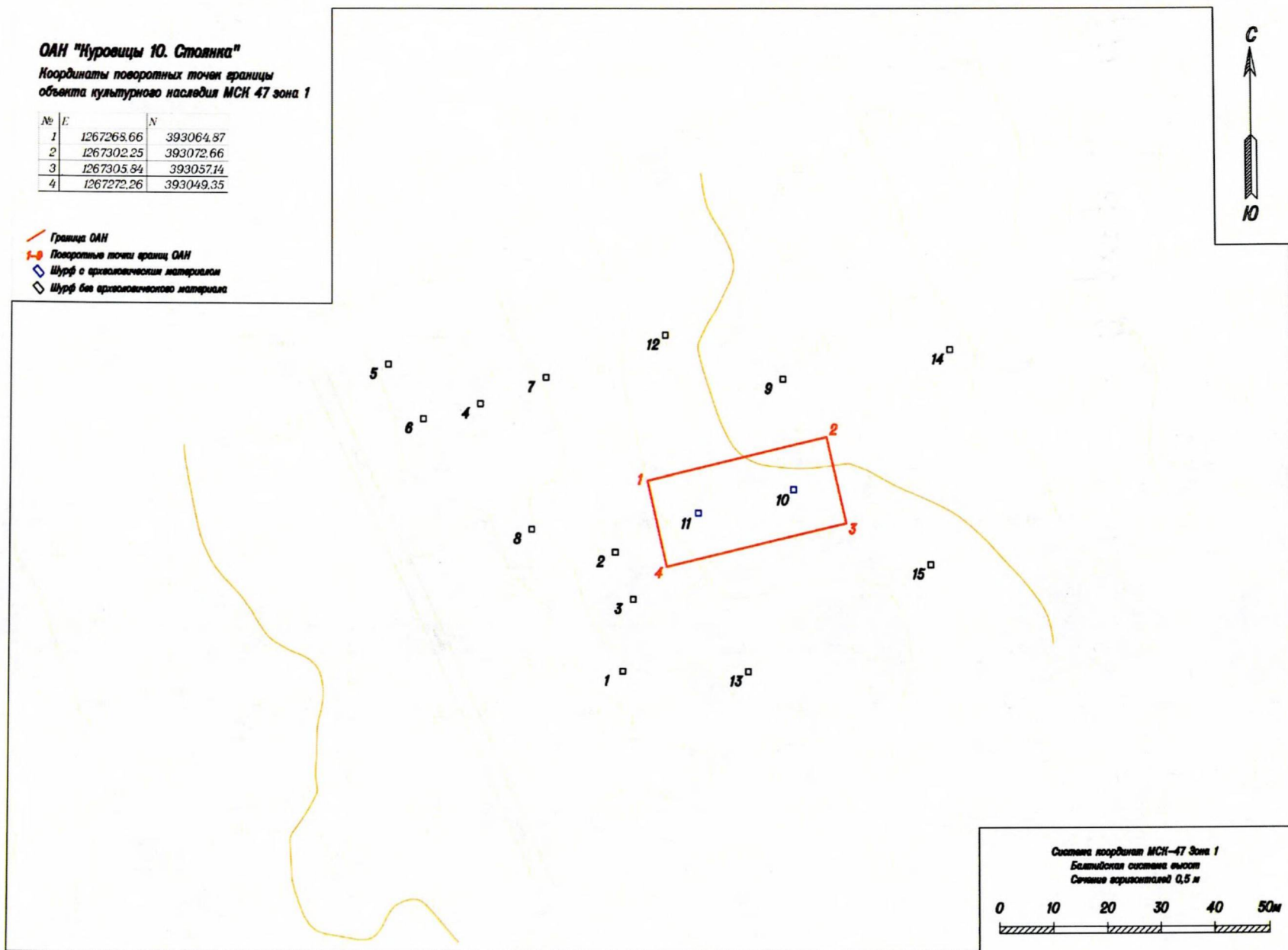


ОАН "Нуровицы 10. Стоянка"

Координаты поворотных точек границы
объекта культурного наследия МСН 47 зона 1

№	E	N
1	1267268.66	393064.87
2	1267302.25	393072.66
3	1267305.84	393057.14
4	1267272.26	393049.35

-  Граница ОАН
-  Поворотные точки границ ОАН
-  Шурф с археологическим материалом
-  Шурф без археологического материала



Система координат МСН-47 Зона 1
Базисная система высот
Сечение вертикалей 0,5 м



**Описание границ территории,
координаты поворотных точек выявленного объекта археологического
наследия «Куровицы 10. Стоянка»**

Территория ОАН представляет собой прямоугольник, размерами 35х16 м. Площадь ОАН составляет 550 кв. м., периметр границ 101 м.

Территория ограничена следующими поворотными точками (МСК 47 зона 1):

№	N	E
1	1267268,66	393064,87
2	1267302,25	393072,66
3	1267305,84	393057,14
4	1267272,26	393049,35

Местоположение объекта:

Ленинградская область, Кингисеппский район, Большелуцкое сельское поселение, на правом берегу р. Луга, на расстоянии 0,3 км к востоку от уреза воды в реке, в 0,7 км к северо-востоку от устья р. Россонь и в 0,2 км к востоку от автодороги 41К-005 «Кингисепп-Краколье». К западу от поселения с севера на юг проходит высоковольтная ЛЭП. Стоянка приурочена к слабовыраженной террасе высотой 5,5 м БС, в настоящее время уступ террасы практически не выражен, читается слабое повышение на восток в сторону от р. Луга.

Приложение 2
к приказу комитета по сохранению
культурного наследия
Ленинградской области

от «18» декабря 2024 № 01-03/24-150

**Режим использования территории земельного участка, в границах которого
располагается выявленный объект археологического наследия
«Куровицы 10. Стоянка»**

Установить особый режим использования земельных участков, в границах которых располагается объект археологического наследия. Предусмотреть возможность проведения археологических полевых работ в порядке, установленном Федеральным законом от 25.06.2002 №73-ФЗ «Об объектах культурного наследия (памятниках истории и культуры) народов Российской Федерации» земельных, строительных, мелиоративных, хозяйственных работ при условии обеспечения сохранности выявленного объекта археологического наследия, а также обеспечения доступа граждан к указанному объекту археологического наследия.

Запрещается:

проведение земляных, строительных, мелиоративных, хозяйственных и иных работ без согласования с государственным органом охраны объектов культурного наследия;

нарушение дернового слоя и выемка грунта на участках, ранее не подвергавшихся перекопке и повреждению, за исключением деятельности, связанной с археологическими исследованиями, а также деятельности, направленной на сохранение и научное изучение объекта археологического наследия;

проведение археологических исследований на территории объекта археологического наследия без наличия у исследователя разрешения (Открытого листа), выданного Министерством культуры Российской Федерации;

размещение мусора (свалок) на территории выявленного объекта археологического наследия.

Разрешается:

планирование и осуществление хозяйственной деятельности, связанной с производством земляных работ и капитальным строительством, при условии согласования с государственным органом охраны объектов культурного наследия мероприятий по обеспечению сохранности выявленного объекта археологического наследия. Указанная деятельность может осуществляться только после выполнения в полном объеме согласованных мероприятий по обеспечению сохранности

выявленного объекта археологического наследия;

деятельность, связанная с проведением археологических исследований и научным изучением объекта археологического наследия, осуществляется в рамках действующего законодательства;

использование в соответствии со ст. 45.2 Федерального закона от 25.06.2002 №73-ФЗ «Об объектах культурного наследия (памятниках истории и культуры) народов Российской Федерации» специальных технических средств поиска и (или) землеройных машин в целях обнаружения объектов археологического наследия и (или) археологических предметов исключительно при осуществлении археологических полевых работ, проводимых на основании разрешения (Открытого листа).