



КОМИТЕТ ГРАДОСТРОИТЕЛЬНОЙ ПОЛИТИКИ
ЛЕНИНГРАДСКОЙ ОБЛАСТИ

ПРИКАЗ

от 12 декабря 2024 года № 201

**Об утверждении правил землепользования и застройки
муниципального образования Лопухинское сельское поселение
муниципального образования Ломоносовский муниципальный район
Ленинградской области применительно к части территории поселения**

В соответствии с Градостроительным кодексом Российской Федерации, пунктом 1 части 2 статьи 1 областного закона от 7 июля 2014 года № 45-оз «О перераспределении полномочий в области градостроительной деятельности между органами государственной власти Ленинградской области и органами местного самоуправления Ленинградской области», подпунктом «б» пункта 1 постановления Правительства Ленинградской области от 05 апреля 2022 года № 203 «Об установлении случаев утверждения в Ленинградской области в 2022 и 2024 годах генеральных планов, правил землепользования и застройки, проектов планировки территории, проектов межевания территории, изменений в генеральные планы, правила землепользования и застройки, проекты планировки территории, проекты межевания территории без проведения общественных обсуждений или публичных слушаний», пунктом 2.13 Положения о Комитете градостроительной политики Ленинградской области, утвержденного постановлением Правительства Ленинградской области от 9 сентября 2019 года № 421, приказываю:

утвердить правила землепользования и застройки муниципального образования Лопухинское сельское поселение муниципального образования Ломоносовский муниципальный район Ленинградской области применительно к части территории поселения согласно к приложению к настоящему приказу.

Первый заместитель
председателя комитета - главный
архитектор Ленинградской области

С.И. Лутченко

Государственный регистрационный номер: **01-06-201/2024**
Дата государственной регистрации: **12.12.2024**

Приложение
к приказу Комитета
градостроительной политики
Ленинградской области
от 12 декабря 2024 года № 201

Правила землепользования и застройки
муниципального образования Лопухинское сельское поселение
муниципального образования Ломоносовский муниципальный район
Ленинградской области применительно к части территории

Часть I. Порядок применения правил землепользования и застройки
и внесения изменений в указанные правила

ОГЛАВЛЕНИЕ

ЧАСТЬ I. ПОРЯДОК ПРИМЕНЕНИЯ ПРАВИЛ ЗЕМЛЕПОЛЬЗОВАНИЯ И ЗАСТРОЙКИ И ВНЕСЕНИЯ ИЗМЕНЕНИЙ В УКАЗАННЫЕ ПРАВИЛА	4
ГЛАВА 1. ОБЩИЕ ПОЛОЖЕНИЯ	4
Статья 1. Общие положения	4
Статья 2. Общие положения, относящиеся к ранее возникшим правам. Использование и изменение объектов недвижимости, не соответствующих Правилам	5
ГЛАВА 2. ПОЛОЖЕНИЕ О РЕГУЛИРОВАНИИ ЗЕМЛЕПОЛЬЗОВАНИЯ И ЗАСТРОЙКИ ОРГАНАМИ МЕСТНОГО САМОУПРАВЛЕНИЯ	6
Статья 3. Полномочия органов местного самоуправления и органов государственной власти Ленинградской области в сфере землепользования и застройки территории Лопухинского сельского поселения	6
Статья 4. Комиссия по подготовке проектов правил землепользования и застройки	6
ГЛАВА 3. ПОЛОЖЕНИЕ ОБ ИЗМЕНЕНИИ ВИДОВ РАЗРЕШЕННОГО ИСПОЛЬЗОВАНИЯ ЗЕМЕЛЬНЫХ УЧАСТКОВ И ОБЪЕКТОВ КАПИТАЛЬНОГО СТРОИТЕЛЬСТВА ФИЗИЧЕСКИМИ И ЮРИДИЧЕСКИМИ ЛИЦАМИ	8
Статья 5. Изменение одного вида на другой вид использования земельных участков и объектов капитального строительства	8
Статья 6. Порядок предоставления разрешения на условно разрешенный вид использования земельного участка или объекта капитального строительства	9
Статья 7. Порядок предоставления разрешения на отклонение от предельных параметров разрешенного строительства, реконструкции объектов капитального строительства	11
ГЛАВА 4. ПОЛОЖЕНИЕ О ПОДГОТОВКЕ ДОКУМЕНТАЦИИ ПО ПЛАНИРОВКЕ ТЕРРИТОРИИ ОРГАНАМИ МЕСТНОГО САМОУПРАВЛЕНИЯ	14
Статья 8. Общие положения о подготовке документации по планировке территории	14
ГЛАВА 5. ПОЛОЖЕНИЕ О ПРОВЕДЕНИИ ОБЩЕСТВЕННЫХ ОБСУЖДЕНИЙ ИЛИ ПУБЛИЧНЫХ СЛУШАНИЙ ПО ВОПРОСАМ ЗЕМЛЕПОЛЬЗОВАНИЯ И ЗАСТРОЙКИ	17
Статья 9. Проведение общественных обсуждений или публичных слушаний по вопросам землепользования и застройки	17
ГЛАВА 6. ПОЛОЖЕНИЕ О ВНЕСЕНИИ ИЗМЕНЕНИЙ В ПРАВИЛА ЗЕМЛЕПОЛЬЗОВАНИЯ И ЗАСТРОЙКИ	20
Статья 10. Порядок внесения изменений в Правила землепользования и застройки	20
ГЛАВА 7. ПОЛОЖЕНИЕ О РЕГУЛИРОВАНИИ ИНЫХ ВОПРОСОВ ЗЕМЛЕПОЛЬЗОВАНИЯ И ЗАСТРОЙКИ	21
Статья 11. Ограничения использования земельных участков и объектов капитального строительства, расположенных в границах зон с особыми условиями использования территорий	21
Статья 12. Комплексное развитие территории	21
Статья 13. Требования к архитектурно-градостроительному облику объектов капитального строительства	24

ЧАСТЬ I. ПОРЯДОК ПРИМЕНЕНИЯ ПРАВИЛ ЗЕМЛЕПОЛЬЗОВАНИЯ И ЗАСТРОЙКИ И ВНЕСЕНИЯ ИЗМЕНЕНИЙ В УКАЗАННЫЕ ПРАВИЛА

ГЛАВА 1. ОБЩИЕ ПОЛОЖЕНИЯ

Статья 1. Общие положения

Правила землепользования и застройки муниципального образования Лопухинское сельское поселение муниципального образования Ломоносовский муниципальный район Ленинградской области применительно к части территории поселения (далее – Правила) являются документом градостроительного зонирования, принятым в соответствии с Градостроительным кодексом Российской Федерации, Земельным кодексом Российской Федерации, Федеральным законом «Об общих принципах организации местного самоуправления в Российской Федерации», иными законами и иными нормативными правовыми актами Российской Федерации, законами и иными нормативными правовыми актами Ленинградской области, Уставом и иными нормативно правовыми актами муниципального образования Лопухинское сельское поселение муниципального образования Ломоносовский муниципальный район Ленинградской области (далее - Лопухинское сельское поселение), а также с учетом положений иных актов и документов, определяющих основные направления социально-экономического и градостроительного развития Лопухинского сельского поселения, охраны его культурного наследия, окружающей среды и рационального использования природных ресурсов.

Настоящие Правила в соответствии с Градостроительным кодексом Российской Федерации разработаны в целях:

- создания условий для устойчивого развития территорий Лопухинского сельского поселения, сохранения окружающей среды и объектов культурного наследия;
- создания условий для планировки территорий Лопухинского сельского поселения;
- обеспечения прав и законных интересов физических и юридических лиц, в том числе правообладателей земельных участков и объектов капитального строительства;
- создания условий для привлечения инвестиций, в том числе путем предоставления возможности выбора наиболее эффективных видов разрешенного использования земельных участков и объектов капитального строительства.

Настоящие Правила в соответствии с Градостроительным кодексом Российской Федерации, Земельным кодексом Российской Федерации вводят в Лопухинском сельском поселении систему регулирования землепользования и застройки, которая основана на градостроительном зонировании – делении всей территории в границах Лопухинского сельского поселения на территориальные зоны с установлением для каждой из них единого градостроительного регламента по видам разрешенного

использования земельных участков и объектов капитального строительства, предельным (минимальным и (или) максимальным) размерам земельных участков и предельным параметрам разрешенного строительства, реконструкции объектов капитального строительства.

**Статья 2. Общие положения, относящиеся к ранее возникшим правам.
Использование и изменение объектов недвижимости,
не соответствующих Правилам**

1. Принятые до введения в действие настоящих Правил, нормативные правовые акты Лопухинского сельского поселения по вопросам землепользования и застройки применяются в части, не противоречащей настоящим Правилам.

2. Объекты недвижимости, существовавшие на законных основаниях до вступления в силу настоящих Правил, или до вступления в силу изменений в настоящие Правила являются не соответствующими настоящим Правилам в случаях, когда эти объекты:

1) имеют вид (виды) разрешенного использования, предельные параметры, которые не соответствуют градостроительному регламенту соответствующих территориальных зон;

2) имеют вид (виды) разрешенного использования, предельные параметры, которые соответствуют градостроительному регламенту соответствующих территориальных зон, но расположены в границах зон с особыми условиями использования территорий, в пределах которых не предусмотрено размещение соответствующих объектов согласно законодательству Российской Федерации и настоящим Правилам.

3. Земельные участки или объекты капитального строительства, виды разрешенного использования, предельные (минимальные и (или) максимальные) размеры и предельные параметры разрешенного строительства, реконструкции которых не соответствуют градостроительным регламентам, установленными настоящими Правилами, могут использоваться без установления срока приведения их в соответствие с градостроительным регламентом, за исключением случаев, если использование таких земельных участков и объектов капитального строительства опасно для жизни или здоровья человека, для окружающей среды, объектов культурного наследия.

4. Реконструкция указанных в части 3 настоящей статьи объектов капитального строительства может осуществляться только путем приведения таких объектов в соответствие с градостроительным регламентом настоящих Правил или путем уменьшения их несоответствия предельным параметрам разрешенного строительства, реконструкции. Изменение видов разрешенного использования указанных земельных участков и объектов капитального строительства может осуществляться путем приведения их в соответствие с видами разрешенного использования земельных

участков и объектов капитального строительства, установленными градостроительным регламентом настоящих Правил.

5. В отношении самовольно занятых земельных участков, самовольного строительства и самовольных построек применяются нормы гражданского и земельного законодательства.

ГЛАВА 2. ПОЛОЖЕНИЕ О РЕГУЛИРОВАНИИ ЗЕМЛЕПОЛЬЗОВАНИЯ И ЗАСТРОЙКИ ОРГАНАМИ МЕСТНОГО САМОУПРАВЛЕНИЯ

Статья 3. Полномочия органов местного самоуправления и органов государственной власти Ленинградской области в сфере землепользования и застройки территории Лопухинского сельского поселения

1. Полномочия в сфере землепользования и застройки территории Лопухинского сельского поселения осуществляются органами местного самоуправления Ленинградской области в соответствии с действующим законодательством.

2. В случаях, предусмотренных областным законом Ленинградской области от 07.07.2014 № 45-оз «О перераспределении полномочий в области градостроительной деятельности между органами государственной власти Ленинградской области и органами местного самоуправления Ленинградской области», полномочия органов местного самоуправления в области градостроительной деятельности осуществляются органами исполнительной власти Ленинградской области, уполномоченными Правительством Ленинградской области на осуществление полномочий органов местного самоуправления Ленинградской области в области градостроительной деятельности.

Статья 4. Комиссия по подготовке проектов правил землепользования и застройки

1. Комиссия по подготовке проектов правил землепользования и застройки (далее – Комиссия) формируется на основании постановления главы администрации муниципального образования Ломоносовский муниципальный район Ленинградской области (далее – Ломоносовский муниципальный район) и осуществляет свою деятельность в соответствии с настоящими Правилами, иными муниципальными правовыми актами, регламентирующими ее деятельность, и областным законом Ленинградской области от 10.04.2017 № 25-оз «О требованиях к составу и порядку деятельности комиссии по подготовке проекта правил землепользования и застройки на территории Ленинградской области».

Основными задачами Комиссии являются:

- Формирование и совершенствование системы регулирования землепользования и застройки на территории Лопухинского сельского поселения.
- Подготовка рекомендаций и предложений по вопросам разработки и

реализации градостроительной, архитектурной политики, политики в области землепользования и застройки;

– Защита прав граждан и обеспечение равенства прав физических и юридических лиц в процессе реализации отношений, возникающих по поводу землепользования и застройки.

3. Комиссия реализует следующие полномочия:

– обеспечивает внесение изменений в Правила и рассмотрение предложений о внесении изменений в Правила, осуществляет подготовку заключений с рекомендациями о внесении в соответствии с поступившими предложениями, изменений в Правила или об отклонении таких предложений с указанием причин отклонения и направление указанных заключений в исполнительный орган Ленинградской области, уполномоченный Правительством Ленинградской области на осуществление полномочий органов местного самоуправления Ленинградской области в области градостроительной деятельности, для принятия решений;

– рассматривает заявления заинтересованных лиц о предоставлении разрешения на условно разрешённый вид использования земельного участка или объекта капитального строительства в порядке, установленном Правилами;

– рассматривает заявления правообладателей земельных участков о предоставлении разрешения на отклонение от предельных параметров разрешенного строительства, реконструкции объектов капитального строительства в порядке, установленном Правилами;

– организует и проводит общественные обсуждения или публичные слушания в случаях и порядке, определенном статьями Правил, нормативными правовыми актами Ломоносовского муниципального района;

– подготавливает заключения по результатам общественных обсуждений и публичных слушаний, в том числе содержащие предложения о предоставлении специальных согласований и разрешений на отклонения от Правил, предложения по досудебному урегулированию споров в связи с обращением физических и юридических лиц по поводу решений органов местного самоуправления Ломоносовского муниципального района, касающихся вопросов землепользования и застройки;

– организует подготовку, а также рассмотрение поступивших предложений о внесении изменений в Правила по процедурам, предусмотренным Правилами, а также проектов нормативных правовых актов, иных документов, связанных с реализацией и применением Правил;

– разрабатывает предложения и рекомендации по вопросам разработки и реализации градостроительной, архитектурной политики, политики в области землепользования и застройки.

ГЛАВА 3. ПОЛОЖЕНИЕ ОБ ИЗМЕНЕНИИ ВИДОВ РАЗРЕШЕННОГО ИСПОЛЬЗОВАНИЯ ЗЕМЕЛЬНЫХ УЧАСТКОВ И ОБЪЕКТОВ КАПИТАЛЬНОГО СТРОИТЕЛЬСТВА ФИЗИЧЕСКИМИ И ЮРИДИЧЕСКИМИ ЛИЦАМИ

Статья 5. Изменение одного вида на другой вид использования земельных участков и объектов капитального строительства

1. Изменение одного вида разрешенного использования земельных участков и объектов капитального строительства на другой вид такого использования осуществляется в соответствии с видами разрешенного использования, установленными градостроительным регламентом настоящих Правил при условии соблюдения требований технических регламентов.

2. Коды (числовые обозначения) и наименования видов разрешенного использования земельных участков соответствуют классификатору видов разрешенного использования земельных участков, утвержденному приказом Росреестра от 10.11.2020 № П/0412 «Об утверждении классификатора видов разрешенного использования земельных участков».

3. Правообладатель земельного участка или объекта капитального строительства обеспечивает внесение соответствующих изменений в документы учета недвижимости и документы о регистрации прав на недвижимость.

4. Основные и вспомогательные виды разрешенного использования земельных участков и объектов капитального строительства правообладателями земельных участков и объектов капитального строительства, за исключением органов государственной власти, органов местного самоуправления, государственных и муниципальных учреждений, государственных и муниципальных унитарных предприятий, выбираются самостоятельно без дополнительных разрешений и согласования.

5. Решения об изменении одного вида разрешенного использования земельных участков и объектов капитального строительства, расположенных на земельных участках, на которые действие градостроительных регламентов не распространяется или для которых градостроительные регламенты не устанавливаются, на другой вид такого использования принимаются в соответствии с федеральными законами.

6. В случае если правообладатель земельного участка и (или) объекта капитального строительства запрашивает изменение вида разрешенного использования на условно разрешенный вид использования, применяется порядок предоставления разрешения на условно разрешенный вид использования земельного участка или объекта капитального строительства, установленный статьей 39 Градостроительного кодекса Российской Федерации и статьей 6 настоящих Правил.

7. Внесение соответствующих изменений в Единый государственный реестр недвижимости обеспечивает правообладатель земельного участка или объекта капитального строительства.

8. Со дня принятия решения о комплексном развитии территории и до дня утверждения документации по планировке территории, в отношении которой принято решение о ее комплексном развитии, изменение вида разрешенного использования земельных участков и (или) объектов капитального строительства, расположенных в границах такой территории, не допускается.

Статья 6. Порядок предоставления разрешения на условно разрешенный вид использования земельного участка или объекта капитального строительства

1. Разрешение на условно разрешенный вид использования земельного участка или объекта капитального строительства требуется в случаях, когда правообладатели земельного участка или объекта капитального строительства планируют использовать принадлежащие им земельные участки или объекты капитального строительства в соответствии с видом (видами) использования, которые определены настоящими Правилами как условно разрешенные виды использования земельных участков и объектов капитального строительства применительно к соответствующей территориальной зоне, установленной на Карте градостроительного зонирования.

2. Физическое или юридическое лицо, заинтересованное в предоставлении разрешения на условно разрешенный вид использования земельного участка или объекта капитального строительства (далее – разрешение на условно разрешенный вид использования), направляет заявление о предоставлении разрешения на условно разрешенный вид использования в Комиссию.

Заявление заинтересованного лица должно содержать:

- фамилию, имя, отчество заявителя, место проживания заявителя – физического лица, наименование, ИНН, ОГРН, место нахождения заявителя – юридического лица, наименование объекта капитального строительства;
- адрес и кадастровый номер земельного участка или объекта капитального строительства, применительно к которому запрашивается разрешение на условно разрешенный вид использования.

Заявление должно быть подписано заявителем – физическим лицом или руководителем заявителя – юридического лица (лицом, имеющим право в соответствии с учредительными документами юридического лица представлять интересы юридического лица без доверенности) либо представителем заявителя – физического или юридического лица, действующим на основании надлежащим образом оформленной доверенности.

Заявление о предоставлении разрешения на условно разрешенный вид использования может быть направлено в форме электронного документа, подписанного электронной подписью в соответствии с требованиями Федерального закона от 06.04.2011 № 63-ФЗ «Об электронной подписи».

3. К заявлению прилагаются документы и материалы, предусмотренные нормативным правовым актом органа исполнительной власти Ленинградской области,

уполномоченного Правительством Ленинградской области на осуществление полномочий органов местного самоуправления Ленинградской области в области градостроительной деятельности, нормативными правовыми актами органа местного самоуправления Ломоносовского муниципального района Ленинградской области.

4. Проект решения о предоставлении разрешения на условно разрешенный вид использования земельного участка или объекта капитального строительства, за исключением случая, предусмотренного частью 11 статьи 39 Градостроительного кодекса Российской Федерации, подлежит обсуждению на общественных обсуждениях или публичных слушаниях, проводимых в порядке, установленном статьей 5.1 Градостроительного кодекса Российской Федерации.

5. Организатор общественных обсуждений или публичных слушаний направляет сообщения о проведении общественных обсуждений или публичных слушаний по проекту предоставления разрешения на условно разрешенный вид использования правообладателям земельных участков, имеющих общие границы с земельным участком, применительно к которому запрашивается данное разрешение, правообладателям объектов капитального строительства, расположенных на земельных участках, имеющих общие границы с земельным участком, применительно к которому запрашивается данное разрешение, и правообладателям помещений, являющихся частью объекта капитального строительства, применительно к которому запрашивается данное разрешение. Указанные сообщения направляются не позднее чем через семь рабочих дней со дня поступления заявления заинтересованного лица о предоставлении разрешения на условно разрешенный вид использования.

6. Срок проведения общественных обсуждений или публичных слушаний со дня оповещения жителей муниципального образования об их проведении до дня опубликования заключения о результатах общественных обсуждений или публичных слушаний определяется уставом муниципального образования и (или) нормативным правовым актом представительного органа муниципального образования и не может быть более одного месяца.

7. На основании заключения о результатах общественных обсуждений или публичных слушаний по проекту решения о предоставлении разрешения на условно разрешенный вид использования Комиссия осуществляет подготовку рекомендаций о предоставлении разрешения на условно разрешенный вид использования или об отказе в предоставлении такого разрешения с указанием причин принятого решения и направляет их главе администрации Ломоносовского муниципального района Ленинградской области или в орган исполнительной власти Ленинградской области, уполномоченный на принятие решения о предоставлении разрешения на условно разрешенный вид использования земельного участка или объекта капитального строительства или об отказе в предоставлении такого разрешения, в случаях, предусмотренных статьей 1 областного закона от 07.07.2014 № 45-оз «О перераспределении полномочий в области градостроительной деятельности между

органами государственной власти Ленинградской области и органами местного самоуправления Ленинградской области».

8. Принятие решения о предоставлении разрешения на условно разрешенный вид использования земельного участка или объекта капитального строительства или об отказе в предоставлении такого разрешения осуществляется в порядке, предусмотренном нормативным правовым актом органа местного самоуправления Ломоносовского муниципального района или, в случаях предусмотренных законом Ленинградской области от 07.07.2014 № 45-оз «О перераспределении полномочий в области градостроительной деятельности между органами государственной власти Ленинградской области и органами местного самоуправления Ленинградской области», нормативным правовым актом органа исполнительной власти Ленинградской области.

9. Физическое или юридическое лицо вправе оспорить в судебном порядке решение о предоставлении разрешения на условно разрешенный вид использования или об отказе в предоставлении такого разрешения.

10. Расходы, связанные с организацией и проведением общественных обсуждений или публичных слушаний по проекту решения о предоставлении разрешения на условно разрешенный вид использования, несет физическое или юридическое лицо, заинтересованное в предоставлении такого разрешения.

Статья 7. Порядок предоставления разрешения на отклонение от предельных параметров разрешенного строительства, реконструкции объектов капитального строительства

1. Правообладатели земельных участков, размеры которых меньше установленных градостроительным регламентом минимальных размеров земельных участков либо конфигурация, инженерно-геологические или иные характеристики, которых неблагоприятны для застройки, вправе обратиться за разрешениями на отклонение от предельных параметров разрешенного строительства, реконструкции объектов капитального строительства.

2. Правообладатели земельных участков вправе обратиться за разрешениями на отклонение от предельных параметров разрешенного строительства, реконструкции объектов капитального строительства, если такое отклонение необходимо в целях однократного изменения одного или нескольких предельных параметров разрешенного строительства, реконструкции объектов капитального строительства, установленных градостроительным регламентом для конкретной территориальной зоны, не более чем на десять процентов.

3. Отклонение от предельных параметров разрешенного строительства, реконструкции объектов капитального строительства (далее – Отклонение) разрешается для отдельного земельного участка при соблюдении требований технических регламентов.

4. Заинтересованное в получении разрешения на Отклонение лицо направляет заявление о предоставлении разрешения на Отклонение в Комиссию.

Заявление правообладателя (правообладателей) земельного участка должно содержать:

- фамилию, имя, отчество заявителя, место проживания заявителя – физического лица, наименование, ИНН, ОГРН, место нахождения заявителя – юридического лица, наименование объекта капитального строительства;
- адрес и кадастровый номер земельного участка, применительно к которому запрашивается разрешение на Отклонение;
- описание неблагоприятных для застройки параметров, конфигурации, инженерно-геологических или иных характеристик земельного участка, для которого запрашивается Отклонение, с обоснованием необходимости данного отклонения, вида, назначения, параметров объекта (объектов) капитального строительства, строительство или реконструкция которого (которых) планируется на данном земельном участке.

Заявление должно быть подписано заявителем – физическим лицом или руководителем заявителя – юридического лица (лицом, имеющим право в соответствии с учредительными документами юридического лица представлять интересы юридического лица без доверенности) либо представителем заявителя – физического или юридического лица, действующим на основании надлежащим образом оформленной доверенности.

Заявление о предоставлении разрешения на отклонение от предельных параметров разрешенного строительства, реконструкции объектов капитального строительства может быть направлено в форме электронного документа, подписанного электронной подписью в соответствии с требованиями Федерального закона от 06.04.2011 № 63-ФЗ «Об электронной подписи».

5. К заявлению прилагаются документы и материалы, предусмотренные нормативным правовым актом органа исполнительной власти Ленинградской области, уполномоченного Правительством Ленинградской области на осуществление полномочий органов местного самоуправления Ленинградской области в области градостроительной деятельности, нормативными правовыми актами органа местного самоуправления Ломоносовского муниципального района Ленинградской области, устанавливающими порядок принятия решений о предоставлении разрешения на отклонение от предельных параметров разрешенного строительства, реконструкции объектов капитального строительства.

6. Проект решения о предоставлении разрешения на Отклонение подготавливается в течение пятнадцати рабочих дней со дня поступления заявления о предоставлении такого разрешения и подлежит обсуждению на общественных обсуждениях или публичных слушаниях, проводимых в порядке, установленном статьей 5.1 Градостроительного кодекса Российской Федерации с учетом положений статьи ст. 40 Градостроительного кодекса Российской Федерации, за исключением случая, указанного в части 2 настоящей статьи.

7. Расходы, связанные с организацией и проведением общественных обсуждений или публичных слушаний по проекту решения о предоставлении разрешения на отклонение от предельных параметров разрешенного строительства, реконструкции объектов капитального строительства, несет физическое или юридическое лицо, заинтересованное в предоставлении такого разрешения.

8. Срок проведения общественных обсуждений или публичных слушаний со дня оповещения жителей муниципального образования об их проведении до дня опубликования заключения о результатах общественных обсуждений или публичных слушаний определяется уставом муниципального образования и (или) нормативным правовым актом представительного органа муниципального образования и не может быть более одного месяца.

9. На основании заключения о результатах общественных обсуждений или публичных слушаний по проекту решения о предоставлении разрешения на Отклонение Комиссия в течении 15 дней осуществляет подготовку рекомендаций о предоставлении такого разрешения или об отказе в предоставлении такого разрешения с указанием причин принятого решения и направляет их главе администрации Ломоносовского муниципального района Ленинградской области или в орган исполнительной власти Ленинградской области, уполномоченный на принятие решения о предоставлении разрешений на Отклонение или об отказе в предоставлении таких разрешения, в случаях, предусмотренных статьей 1 областного закона от 07.07.2014 № 45-оз «О перераспределении полномочий в области градостроительной деятельности между органами государственной власти Ленинградской области и органами местного самоуправления Ленинградской области».

10. Принятие решения о предоставлении разрешения на Отклонение или об отказе в предоставлении такого разрешения осуществляется в порядке, предусмотренном нормативными правовыми актами органа местного самоуправления Ломоносовского муниципального района или, в случаях предусмотренных областным законом Ленинградской области от 07.07.2014 № 45-оз «О перераспределении полномочий в области градостроительной деятельности между органами государственной власти Ленинградской области и органами местного самоуправления Ленинградской области» нормативным правовым актом органа исполнительной власти Ленинградской области.

11. Физическое или юридическое лицо вправе оспорить в судебном порядке решение о предоставлении разрешения на отклонение от предельных параметров разрешенного строительства, реконструкции объектов капитального строительства или об отказе в предоставлении такого разрешения.

ГЛАВА 4. ПОЛОЖЕНИЕ О ПОДГОТОВКЕ ДОКУМЕНТАЦИИ ПО ПЛАНИРОВКЕ ТЕРРИТОРИИ ОРГАНАМИ МЕСТНОГО САМОУПРАВЛЕНИЯ

Статья 8. Общие положения о подготовке документации по планировке территории

1. Подготовка документации по планировке территории осуществляется в целях обеспечения устойчивого развития территорий, в том числе выделения элементов планировочной структуры, установления границ земельных участков, установления границ зон планируемого размещения объектов капитального строительства.

2. Подготовка документации по планировке территории осуществляется в отношении выделяемых проектом планировки территории одного или нескольких смежных элементов планировочной структуры, определенных правилами землепользования и застройки Лопухинского сельского поселения территориальных зон и (или) установленных схемой территориального планирования Ломоносовского муниципального района, генеральным планом Лопухинского сельского поселения функциональных зон, территории, в отношении которой предусматривается осуществление комплексного развития территории.

3. Подготовка документации по планировке территории в целях размещения объекта капитального строительства является обязательной в следующих случаях:

1) необходимо изъятие земельных участков для государственных или муниципальных нужд в связи с размещением объекта капитального строительства федерального, регионального или местного значения;

2) необходимы установление, изменение или отмена красных линий;

3) необходимо образование земельных участков в случае, если в соответствии с земельным законодательством образование земельных участков осуществляется только в соответствии с проектом межевания территории;

4) размещение объекта капитального строительства планируется на территориях двух и более муниципальных образований, имеющих общую границу (за исключением случая, если размещение такого объекта капитального строительства планируется осуществлять на землях или земельных участках, находящихся в государственной или муниципальной собственности, и для размещения такого объекта капитального строительства не требуются предоставление земельных участков, находящихся в государственной или муниципальной собственности, и установление сервитутов);

5) планируются строительство, реконструкция линейного объекта (за исключением случая, если размещение линейного объекта планируется осуществлять на землях или земельных участках, находящихся в государственной или муниципальной собственности, и для размещения такого линейного объекта не требуются предоставление земельных участков, находящихся в государственной или муниципальной собственности, и установление сервитутов). Правительством Российской Федерации могут быть установлены иные случаи, при которых для

строительства, реконструкции линейного объекта не требуется подготовка документации по планировке территории;

б) планируется размещение объекта капитального строительства, не являющегося линейным объектом, и необходимых для обеспечения его функционирования объектов капитального строительства в границах особо охраняемой природной территории или в границах земель лесного фонда;

7) планируется осуществление комплексного развития территории;

8) планируется строительство объектов индивидуального жилищного строительства с привлечением денежных средств участников долевого строительства в соответствии с Федеральным законом от 30 декабря 2004 года № 214-ФЗ «Об участии в долевом строительстве многоквартирных домов и иных объектов недвижимости и о внесении изменений в некоторые законодательные акты Российской Федерации».

4. Не допускается осуществлять подготовку документации по планировке территории, предусматривающей размещение объектов местного значения поселения в областях, указанных в пункте 1 части 5 статьи 23 Градостроительного кодекса Российской Федерации, если размещение таких объектов не предусмотрено генеральным планом Лопухинского сельского поселения, за исключением случаев, предусмотренных Градостроительным кодексом Российской Федерации.

5. Общие требования к документации по планировке территории установлены статьей 41.1 Градостроительного кодекса Российской Федерации.

6. Подготовка документации по планировке территории осуществляется в соответствии с материалами и результатами инженерных изысканий в случаях, предусмотренных частью 2 статьи 41.2 Градостроительного кодекса Российской Федерации.

7. Видами документации по планировке территории являются:

1) проект планировки территории;

2) проект межевания территории.

8. Состав и содержание проекта планировки территории определяются статьей 42 Градостроительного кодекса Российской Федерации.

9. Состав и содержание проекта межевания территории определяются статьей 43 Градостроительного кодекса Российской Федерации.

10. Состав и содержание документации по планировке территории, предусматривающей размещение одного или нескольких линейных объектов, устанавливаются Правительством Российской Федерации.

11. Применительно к территории ведения гражданами садоводства или огородничества для собственных нужд, территории, в границах которой не предусматривается осуществление комплексного развития территории, а также не планируется размещение линейных объектов, допускается подготовка проекта межевания территории без подготовки проекта планировки территории в целях, предусмотренных частью 2 статьи 43 Градостроительного кодекса Российской Федерации.

12. Проект планировки территории является основой для подготовки проекта межевания территории, за исключением случаев, предусмотренных частью 11 настоящей статьи. Подготовка проекта межевания территории осуществляется в составе проекта планировки территории или в виде отдельного документа.

13. Порядок подготовки и утверждения документации по планировке территории, порядок внесения в нее изменений и её отмены осуществляется в соответствии со статьей 45 Градостроительного кодекса Российской Федерации и законом Ленинградской области от 07.07.2014 № 45-оз «О перераспределении полномочий в области градостроительной деятельности между органами государственной власти Ленинградской области и органами местного самоуправления Ленинградской области».

14. Лицами, указанными в части 1.1 статьи 45 Градостроительного кодекса Российской Федерации, решения о подготовке документации по планировке территории принимаются самостоятельно. Подготовка документации по планировке территории осуществляется указанными лицами за счет их средств самостоятельно или привлекаемыми организациями в соответствии с законодательством Российской Федерации. Расходы указанных лиц на подготовку документации по планировке территории не подлежат возмещению за счет средств бюджетов бюджетной системы Российской Федерации.

15. Порядок подготовки документации по планировке территории, подготовка которой осуществляется на основании решений уполномоченных федеральных органов исполнительной власти, органов исполнительной власти субъектов Российской Федерации и органов местного самоуправления, порядок принятия решения об утверждении документации по планировке территории, порядок внесения изменений в такую документацию, порядок отмены такой документации или ее отдельных частей, порядок признания отдельных частей такой документации не подлежащими применению устанавливаются Правительством Российской Федерации.

16. Проекты планировки территории и проекты межевания территории до их утверждения подлежат обязательному рассмотрению на общественных обсуждениях или публичных слушаниях. Общественные обсуждения или публичные слушания по проекту планировки территории и проекту межевания территории не проводятся в случаях, предусмотренных частью 12 статьи 43 и частью 22 статьи 45 Градостроительного Кодекса Российской Федерации и другими федеральными законами, решениями Правительства Российской Федерации и постановлениями Правительства Ленинградской области, а также в случае, если проект планировки территории и проект межевания территории подготовлены в отношении:

1) территории в границах земельного участка, предоставленного садоводческому или огородническому некоммерческому товариществу для ведения садоводства или огородничества;

2) территории для размещения линейных объектов в границах земель лесного фонда.

17. Участниками общественных обсуждений или публичных слушаний по проекту планировки территории и проекту межевания территории являются граждане, постоянно проживающие на территории, в отношении которой подготовлены данные проекты, правообладатели находящихся в границах этой территории земельных участков и (или) расположенных на них объектов капитального строительства, а также правообладатели помещений, являющихся частью указанных объектов капитального строительства.

18. Срок проведения общественных обсуждений или публичных слушаний по проекту планировки территории и проекту межевания территории со дня оповещения жителей Лопухинского сельского поселения об их проведении до дня опубликования заключения о результатах общественных обсуждений или публичных слушаний определяется уставом муниципального образования Ломоносовский муниципальный район и (или) нормативным правовым актом представительного органа Ломоносовского муниципального района и не может быть менее четырнадцати дней и более тридцати дней (если иное не установлено действующим законодательством).

19. Особенности подготовки документации по планировке территории садоводства или огородничества устанавливаются Федеральным законом от 29 июля 2017 года № 217-ФЗ «О ведении гражданами садоводства и огородничества для собственных нужд и о внесении изменений в отдельные законодательные акты Российской Федерации».

ГЛАВА 5. ПОЛОЖЕНИЕ О ПРОВЕДЕНИИ ОБЩЕСТВЕННЫХ ОБСУЖДЕНИЙ ИЛИ ПУБЛИЧНЫХ СЛУШАНИЙ ПО ВОПРОСАМ ЗЕМЛЕПОЛЬЗОВАНИЯ И ЗАСТРОЙКИ

Статья 9. Проведение общественных обсуждений или публичных слушаний по вопросам землепользования и застройки

1. Общественные обсуждения или публичные слушания по вопросам землепользования и застройки проводятся в соответствии со статьями 5.1, 28, 31, 39 и 46 Градостроительного кодекса Российской Федерации, законодательством Российской Федерации и Ленинградской области, в порядке, определяемом Уставом Лопухинского сельского поселения и (или) нормативным правовым актом представительного органа Ломоносовского муниципального района в части, не противоречащей Градостроительному кодексу Российской Федерации.

2. В целях соблюдения права человека на благоприятные условия жизнедеятельности, прав и законных интересов правообладателей земельных участков и объектов капитального строительства в обязательном порядке проводятся общественные обсуждения или публичные слушания, за исключением случаев, предусмотренных Градостроительным кодексом Российской Федерации и другими федеральными законами, по следующим проектам:

- 1) проектам Правил;
- 2) проектам планировки территории;
- 3) проектам межевания территории;
- 4) проектам, предусматривающим внесение изменений в один из указанных в пунктах 1-3 части 2 настоящей статьи утвержденных документов;
- 5) проектам решения о предоставлении разрешения на условно разрешенный вид использования земельного участка или объекта капитального строительства, за исключением случаев, предусмотренных Градостроительным кодексом Российской Федерации;
- 6) проектам решения о предоставлении разрешения на отклонение от предельных параметров разрешенного строительства, реконструкции объектов капитального строительства, за исключением случая, предусмотренного Градостроительным кодексом Российской Федерации.

3. Участниками общественных обсуждений или публичных слушаний по проектам правил землепользования и застройки, проектам планировки территории, проектам межевания территории, проектам, предусматривающим внесение изменений в один из указанных утвержденных документов, являются граждане, постоянно проживающие на территории, в отношении которой подготовлены данные проекты, правообладатели находящихся в границах этой территории земельных участков и (или) расположенных на них объектов капитального строительства, а также правообладатели помещений, являющихся частью указанных объектов капитального строительства.

4. Участниками общественных обсуждений или публичных слушаний по проектам решений о предоставлении разрешения на условно разрешенный вид использования земельного участка или объекта капитального строительства, проектам решений о предоставлении разрешения на отклонение от предельных параметров разрешенного строительства, реконструкции объектов капитального строительства являются граждане, постоянно проживающие в пределах территориальной зоны, в границах которой расположен земельный участок или объект капитального строительства, в отношении которых подготовлены данные проекты, правообладатели находящихся в границах этой территориальной зоны земельных участков и (или) расположенных на них объектов капитального строительства, граждане, постоянно проживающие в границах земельных участков, прилегающих к земельному участку, в отношении которого подготовлены данные проекты, правообладатели таких земельных участков или расположенных на них объектов капитального строительства, правообладатели помещений, являющихся частью объекта капитального строительства, в отношении которого подготовлены данные проекты, а в случае, если условно разрешенный вид использования земельного участка или объекта капитального строительства может оказать негативное воздействие на окружающую среду, также правообладатели земельных участков и объектов капитального строительства, подверженных риску негативного воздействия на окружающую среду в результате реализации данных проектов.

5. Составы процедур проведения общественных обсуждений и публичных слушаний предусмотрены частями 4 и 5 статьи 5.1 Градостроительного кодекса Российской Федерации.

6. Обработка персональных данных участников общественных обсуждений или публичных слушаний осуществляется с учетом требований, установленных Федеральным законом от 27.07.2006 № 152-ФЗ «О персональных данных».

7. Продолжительность общественных обсуждений или публичных слушаний по проекту Правил составляет не более одного месяца со дня опубликования такого проекта, если иное не предусмотрено действующим законодательством.

8. В случае подготовки изменений в Правила в части внесения изменений в градостроительный регламент, установленный для конкретной территориальной зоны, а также в случае подготовки изменений в Правила в связи с принятием решения о комплексном развитии территории, общественные обсуждения или публичные слушания по внесению изменений в Правила проводятся в границах территориальной зоны, для которой установлен такой градостроительный регламент, в границах территории, подлежащей комплексному развитию.

9. В целях внесения изменений в Правила в случаях, предусмотренных пунктами 3-5 части 2 и частью 3.1 статьи 33 Градостроительного кодекса Российской Федерации, а также в случае однократного изменения видов разрешенного использования, установленных градостроительным регламентом для конкретной территориальной зоны, без изменения ранее установленных предельных параметров разрешенного строительства, реконструкции объектов капитального строительства и (или) в случае однократного изменения одного или нескольких предельных параметров разрешенного строительства, реконструкции объектов капитального строительства, установленных градостроительным регламентом для конкретной территориальной зоны, не более чем на десять процентов, проведение публичных слушаний или общественных обсуждений не требуется.

10. Особенности проведения общественных обсуждений или публичных слушаний по проектам планировки территории, проектам межевания территории, проектам, предусматривающим внесение изменений в один из указанных утвержденных документов, проекты решений о предоставлении разрешения на условно разрешенный вид использования земельного участка или объекта капитального строительства, проектам решений о предоставлении разрешения на отклонение от предельных параметров разрешенного строительства, реконструкции объектов капитального строительства определены статьями 6, 7, 8 Правил и статьями 39 и 46 Градостроительного кодекса Российской Федерации.

ГЛАВА 6. ПОЛОЖЕНИЕ О ВНЕСЕНИИ ИЗМЕНЕНИЙ В ПРАВИЛА ЗЕМЛЕПОЛЬЗОВАНИЯ И ЗАСТРОЙКИ

Статья 10. Порядок внесения изменений в Правила землепользования и застройки

1. Внесение изменений в Правила осуществляется в порядке, предусмотренном статьями 31 и 32, с учётом особенностей, установленных статьей 33 Градостроительного кодекса Российской Федерации и областным законом Ленинградской области от 07.07.2014 № 45-оз «О перераспределении полномочий в области градостроительной деятельности между органами государственной власти Ленинградской области и органами местного самоуправления Ленинградской области».

2. Основания для внесения изменений в Правила предусмотрены частью 2 статьи 33 Градостроительного Кодекса Российской Федерации.

3. Предложения о внесении изменений в Правила направляются в Комиссию. Комиссия в течение двадцати пяти дней со дня поступления предложения о внесении изменений в Правила проверяет их соответствие законодательству Российской Федерации и осуществляет подготовку заключения, в котором содержится рекомендация о внесении в соответствии с поступившим предложением изменения в Правила или об отклонении такого предложения с указанием причин отклонения, и направляет это заключение в установленном порядке в исполнительный орган Ленинградской области, уполномоченный на принятие решения о подготовке проекта о внесении изменений в Правила.

4. В целях внесения изменений в Правила в случаях, предусмотренных пунктами 3-5 части 2 и частью 3.1 статьи 33 Градостроительного кодекса Российской Федерации, а также в случае однократного изменения видов разрешенного использования, установленных градостроительным регламентом для конкретной территориальной зоны, без изменения ранее установленных предельных параметров разрешенного строительства, реконструкции объектов капитального строительства и (или) в случае однократного изменения одного или нескольких предельных параметров разрешенного строительства, реконструкции объектов капитального строительства, установленных градостроительным регламентом для конкретной территориальной зоны, не более чем на десять процентов, подготовка предусмотренного частью 3 настоящей статьи заключения Комиссии не требуется.

5. В случае если правилами землепользования и застройки не обеспечена возможность размещения на территориях поселения предусмотренных документами территориального планирования объектов федерального значения, объектов регионального значения, объектов местного значения муниципального района (за исключением линейных объектов), уполномоченный федеральный орган исполнительной власти, уполномоченный исполнительный орган Ленинградской области, уполномоченный орган местного самоуправления Ломоносовского

муниципального района направляют требование о внесении изменений в правила землепользования и застройки в целях обеспечения размещения указанных объектов.

Указанное требование может быть направлено непосредственно в исполнительный орган Ленинградской области, уполномоченный на принятие решения о подготовке проекта о внесении изменений в Правила.

Принятие решения о подготовке проекта о внесении изменений в Правила или об отклонении предложения о внесении изменения в данные Правила, подготовка проекта о внесении изменений в Правила, проверка проекта о внесении изменений в Правила, принятие решения о внесении изменений Правила или направлении проекта о внесении изменений в Правила на доработку осуществляется в соответствии с порядком, предусмотренным Градостроительным кодексом Российской Федерации и нормативным правовым актом исполнительного органа Ленинградской области, уполномоченного Правительством Ленинградской области на осуществление полномочий органов местного самоуправления Ленинградской области в области градостроительной деятельности.

ГЛАВА 7. ПОЛОЖЕНИЕ О РЕГУЛИРОВАНИИ ИНЫХ ВОПРОСОВ ЗЕМЛЕПОЛЬЗОВАНИЯ И ЗАСТРОЙКИ

Статья 11. Ограничения использования земельных участков и объектов капитального строительства, расположенных в границах зон с особыми условиями использования территорий

Со дня установления или изменения зоны с особыми условиями использования территории на земельных участках, расположенных в границах такой зоны, не допускаются строительство, использование зданий, сооружений, разрешенное использование (назначение) которых не соответствует ограничениям использования земельных участков, предусмотренных решением об установлении, изменении зоны с особыми условиями использования территории, а также иное использование земельных участков, не соответствующее указанным ограничениям, если иное не предусмотрено Земельным кодексом Российской Федерации. Реконструкция указанных зданий, сооружений может осуществляться только путем их приведения в соответствие с ограничениями использования земельных участков, установленными в границах зоны с особыми условиями использования территории.

Статья 12. Комплексное развитие территории

1. Комплексное развитие территорий – совокупность мероприятий, выполняемых в соответствии с утвержденной документацией по планировке территории и направленных на создание благоприятных условий проживания граждан, обновление среды жизнедеятельности и территорий общего пользования поселений.

2. Целями комплексного развития территории являются:

1) обеспечение сбалансированного и устойчивого развития поселений путем

повышения качества городской среды и улучшения внешнего облика, архитектурно-стилистических и иных характеристик объектов капитального строительства;

2) обеспечение достижения показателей, в том числе в сфере жилищного строительства и улучшения жилищных условий граждан, в соответствии с указами Президента Российской Федерации, национальными проектами, государственными программами;

3) создание необходимых условий для развития транспортной, социальной, инженерной инфраструктур, благоустройства территорий поселений, повышения территориальной доступности таких инфраструктур;

4) повышение эффективности использования территорий поселений, в том числе формирование комфортной городской среды, создание мест обслуживания и мест приложения труда;

5) создание условий для привлечения внебюджетных источников финансирования обновления застроенных территорий.

3. Комплексное развитие территории осуществляется в соответствии с положениями Градостроительного Кодекса Российской Федерации, а также с гражданским законодательством, жилищным законодательством, земельным законодательством, законодательством об охране объектов культурного наследия (памятников истории и культуры) народов Российской Федерации, законодательством в области охраны окружающей среды.

4. Виды комплексного развития территории:

1) комплексное развитие территории жилой застройки;

2) комплексное развитие территории нежилой застройки;

3) комплексное развитие незастроенной территории;

4) комплексное развитие территории по инициативе правообладателей.

5. Требования к территории, в отношении которой может осуществляться комплексное развитие территории конкретного вида, установлены статьей 65 Градостроительного кодекса Российской Федерации.

6. Решение о комплексном развитии территории принимается главой администрации Лопухинского сельского поселения, если иное не предусмотрено соглашением о передаче исполнения полномочий администрации Ломоносовского муниципального района, за исключением случаев, предусмотренных пунктами 1 и 2 части 2 статьи 66 Градостроительного кодекса Российской Федерации.

Территории, в границах которых предусматривается осуществление комплексного развития территории, устанавливаются на карте градостроительного зонирования. Границы таких территорий устанавливаются по границам одной или нескольких территориальных зон и могут отображаться на отдельной карте. В отношении таких территорий заключается один или несколько договоров о комплексном развитии территории.

7. Порядок реализации решения о комплексном развитии территории; порядок определения границ территории, подлежащей комплексному развитию; иные

требования к комплексному развитию территории устанавливаются нормативным правовым актом субъекта Российской Федерации с учетом требований Градостроительного кодекса Российской Федерации, жилищного законодательства, земельного законодательства.

8. Этапы принятия и реализации решения о комплексном развитии территории, требования к процедурам по отдельным этапам определены статьями 66 – 69 Градостроительного кодекса Российской Федерации.

9. Реализация комплексного развития территории по инициативе правообладателей осуществляется в соответствии со статьей 70 Градостроительного кодекса Российской Федерации.

10. Земельные участки, находящиеся в границах территории, в отношении которой принято решение о комплексном развитии территории жилой застройки или решение о комплексном развитии территории нежилой застройки, и (или) расположенные на них объекты недвижимого имущества могут быть изъяты для государственных или муниципальных нужд в целях комплексного развития территории в порядке, установленном земельным законодательством, если иное не предусмотрено Градостроительного кодекса Российской Федерации.

11. В целях комплексного развития территории жилой застройки не могут быть изъяты для государственных или муниципальных нужд в целях комплексного развития территории:

1) расположенные в границах такой территории земельные участки, предназначенные для размещения объектов федерального значения, а также земельные участки, на которых расположены эти объекты, за исключением случаев согласования включения указанных земельных участков в границы территории, подлежащей комплексному развитию в соответствии с частью 10 статьи 65 Градостроительного кодекса Российской Федерации;

2) земельные участки с расположенными на них многоквартирными домами, не предусмотренными пунктом 1 части 2 статьи 65 Градостроительного кодекса Российской Федерации, а также жилые помещения в таких многоквартирных домах;

3) земельные участки с расположенными на них жилыми домами блокированной застройки, объектами индивидуального жилищного строительства, садовыми домами, за исключением земельных участков с расположенными на них объектами, которые признаны аварийными или которые соответствуют критериям, установленным субъектом Российской Федерации и характеризующим их высокий уровень износа, ненадлежащее техническое состояние или отсутствие систем инженерно-технического обеспечения;

4) иные объекты недвижимого имущества, определенные Правительством Российской Федерации, нормативным правовым актом субъекта Российской Федерации.

Статья 13. Требования к архитектурно-градостроительному облику объектов капитального строительства

Требования к архитектурно-градостроительному облику объектов капитального строительства и Правила согласования архитектурно-градостроительного облика объекта капитального строительства регулируются положениями Градостроительного кодекса Российской Федерации, постановлением Правительства Российской Федерации от 29 мая 2023 года № 857 и настоящими Правилами.

Архитектурно-градостроительный облик – замысел архитектурного решения объекта капитального строительства, достигнутый композиционной взаимоувязкой форм, фактурной совместимостью отделочных материалов, цветового решения и характера размещения деталей и элементов объекта капитального строительства, включающего подчинение системе композиционных осей, членение фасадов с учетом принятых приемов архитектурно-художественной композиции, объемно-пространственного построения объекта капитального строительства.

1. В градостроительных регламентах территориальных зон, предусмотренных в статье 21 настоящих Правил, установлены требования к архитектурно-градостроительному облику объектов капитального строительства с учетом положений настоящей статьи.

2. Архитектурно-градостроительный облик объекта капитального строительства, расположенного в границах территорий, отображенных на карте «Карта градостроительного зонирования. Карта территорий, в границах которых предусматриваются требования к архитектурно-градостроительному облику объектов капитального строительства», подлежит согласованию с уполномоченным органом при осуществлении строительства, реконструкции объекта капитального строительства.

3. Решение о согласовании архитектурно-градостроительного облика объекта капитального строительства принимается уполномоченным органом с учетом рекомендаций консультативно - экспертного совета по рассмотрению архитектурно-градостроительного облика населенных пунктов, зданий, сооружений Ленинградской области, образованного постановлением Губернатора Ленинградской области от 31 мая 2021 года № 40-пг.

4. Согласование архитектурно-градостроительного облика объекта капитального строительства не требуется в отношении:

- 1) объектов капитального строительства, расположенных на земельных участках, действие градостроительного регламента на которые не распространяется;
- 2) объектов, для строительства или реконструкции которых не требуется получение разрешения на строительство;
- 3) объектов, расположенных на земельных участках, находящихся в пользовании учреждений, исполняющих наказание;
- 4) объектов обороны и безопасности, объектов Вооруженных Сил Российской Федерации, других войск, воинских формирований и органов, осуществляющих

функции в области обороны страны и безопасности государства;

5) гидротехнических сооружений;

6) объектов и инженерных сооружений, предназначенных для производства и поставок товаров в сферах электро-, газо-, тепло-, водоснабжения и водоотведения;

7) подземных сооружений;

8) объектов капитального строительства, предназначенных для наблюдений за физическими и химическими процессами, происходящими в окружающей среде, определения ее гидрометеорологических, агрометеорологических и гелиогеофизических характеристик, уровня загрязнения атмосферного воздуха, почв и водных объектов;

9) объектов капитального строительства, предназначенных (используемых) для обработки, утилизации, обезвреживания и размещения отходов производства и потребления;

10) объектов капитального строительства, предназначенных для обезвреживания, размещения и утилизации медицинских отходов;

11) объектов капитального строительства, предназначенных для хранения, переработки и утилизации биологических отходов;

12) объектов капитального строительства, связанных с обращением с радиоактивными отходами;

13) объектов капитального строительства, связанных с обращением веществ, разрушающих озоновый слой;

14) объектов использования атомной энергии;

15) опасных производственных объектов, определяемых в соответствии с законодательством Российской Федерации.

Часть II. Градостроительное зонирование
Часть III. Градостроительные регламенты

ОГЛАВЛЕНИЕ

ЧАСТЬ II. ГРАДОСТРОИТЕЛЬНОЕ ЗОНИРОВАНИЕ	3
ГЛАВА 8. КАРТА ГРАДОСТРОИТЕЛЬНОГО ЗОНИРОВАНИЯ	3
Статья 14. Состав и содержание карты градостроительного зонирования	3
Статья 15. Перечень территориальных зон, установленных на карте градостроительного зонирования	3
ГЛАВА 9. ЗОНЫ С ОСОБЫМИ УСЛОВИЯМИ ИСПОЛЬЗОВАНИЯ ТЕРРИТОРИЙ	3
Статья 16. Перечень зон с особыми условиями использования территорий	3
Статья 17. Осуществление землепользования и застройки в зонах с особыми условиями использования территорий	4
ЧАСТЬ III. ГРАДОСТРОИТЕЛЬНЫЕ РЕГЛАМЕНТЫ	4
ГЛАВА 10. ОБЩИЕ ПОЛОЖЕНИЯ	4
Статья 18. Общие положения о градостроительных регламентах	4
Статья 19. Общие требования к видам разрешенного использования земельных участков и объектов капитального строительства	7
Статья 20. Общие требования к предельным размерам земельных участков и предельным параметрам разрешенного строительства, реконструкции объектов капитального строительства ...	8
ГЛАВА 11. ГРАДОСТРОИТЕЛЬНЫЕ РЕГЛАМЕНТЫ	11
Статья 21. Зона застройки индивидуальными жилыми домами (ТЖ.1)	11
Статья 22. Зона садоводческих, огороднических объединений граждан (ТСХ.2.1)	20
ГЛАВА 12. ОГРАНИЧЕНИЯ ИСПОЛЬЗОВАНИЯ ЗЕМЕЛЬНЫХ УЧАСТКОВ И ОБЪЕКТОВ КАПИТАЛЬНОГО СТРОИТЕЛЬСТВА, УСТАНОВЛИВАЕМЫЕ В СООТВЕТСТВИИ С ЗАКОНОДАТЕЛЬСТВОМ РОССИЙСКОЙ ФЕДЕРАЦИИ	22
Статья 23. Общие положения	22
Статья 24. Ограничения использования земельных участков и объектов капитального строительства в зонах охраны объектов культурного наследия	23
Статья 25. Ограничения использования земельных участков и объектов капитального строительства в защитной зоне объекта культурного наследия	27
Статья 26. Ограничения использования земельных участков и объектов капитального строительства в охранной зоне объектов электроэнергетики (объектов электросетевого хозяйства и объектов по производству электрической энергии)	27
Статья 27. Ограничения использования земельных участков и объектов капитального строительства в охранной зоне трубопроводов (газопроводов)	28
Статья 28. Ограничения использования земельных участков и объектов капитального строительства в охранной зоне особо охраняемой территории (государственного природного заповедника, национального парка, природного парка, памятника природы)	28
Статья 29. Ограничения использования земельных участков и объектов капитального строительства в границах водоохранных зон и прибрежных защитных полос	29
Статья 30. Ограничения использования земельных участков и объектов капитального строительства в охранной зоне геодезических пунктов государственной геодезической сети, нивелирных пунктов государственной нивелирной сети и гравиметрических пунктов государственной гравиметрической сети	30
Статья 31. Ограничения использования земельных участков и объектов капитального строительства в зоне минимальных расстояний до магистральных или промышленных трубопроводов (газопроводов)	30

ЧАСТЬ II. ГРАДОСТРОИТЕЛЬНОЕ ЗОНИРОВАНИЕ

ГЛАВА 8. КАРТА ГРАДОСТРОИТЕЛЬНОГО ЗОНИРОВАНИЯ

Статья 14. Состав и содержание карты градостроительного зонирования

Настоящие Правила включают в себя карту градостроительного зонирования, на которой установлены границы территориальных зон.

На карте градостроительного зонирования отображены границы населенных пунктов, входящих в состав муниципального образования Лопухинское сельское поселение муниципального образования Ломоносовский муниципальный район Ленинградской области (далее – муниципальное образование), границы территорий объектов культурного наследия, границы зон с особыми условиями использования территорий, территории, в границах которых предусматриваются требования к архитектурно-градостроительному облику объектов капитального строительства.

Статья 15. Перечень территориальных зон, установленных на карте градостроительного зонирования

Перечень территориальных зон, установленных на карте градостроительного зонирования, приведен в таблице 15.1.

Таблица 15.1

№ п/п	Кодовое обозначение	Наименование территориальной зоны
Жилые зоны		
1	ТЖ.1	Зона застройки индивидуальными жилыми домами (ТЖ.1)
Зоны сельскохозяйственного использования		
2	ТСХ.2.1	Зона садоводческих, огороднических объединений граждан (ТСХ.2.1)

ГЛАВА 9. ЗОНЫ С ОСОБЫМИ УСЛОВИЯМИ ИСПОЛЬЗОВАНИЯ ТЕРРИТОРИЙ

Статья 16. Перечень зон с особыми условиями использования территорий

Перечень зон с особыми условиями использования территорий, отображенных на карте градостроительного зонирования, приведен в таблице 16.1.

Таблица 16.1

№ п/п	Кодовое обозначение	Наименование зоны с особыми условиями использования территорий
1	-	Зоны охраны объектов культурного наследия
		Объект культурного наследия федерального значения памятник «Дальний рубеж»:
1.1	ОЗ	Зона охраны объектов культурного наследия (ОЗ)
		Объект культурного наследия регионального значения «Усадьба: главный

№ п/п	Кодовое обозначение	Наименование зоны с особыми условиями использования территорий
		дом, парк»:
1.2	ЗРЗ1	Зона регулирования застройки и хозяйственной деятельности (ЗРЗ1)
1.3	ЗРЗ2	Зона регулирования застройки и хозяйственной деятельности (ЗРЗ2)
1.4	ЗОЛ	Зона охраняемого природного ландшафта (ЗОЛ)
2	-	Защитная зона объекта культурного наследия
3	-	Охранная зона объектов электроэнергетики (объектов электросетевого хозяйства и объектов по производству электрической энергии)
4	-	Охранная зона трубопроводов (газопроводов)
5	-	Охранная зона особо охраняемой природной территории (государственного природного заповедника, национального парка, природного парка, памятника природы)
6	-	Водоохранная зона
7	-	Прибрежная защитная полоса
8	-	Охранная зона геодезических пунктов государственной геодезической сети, нивелирных пунктов государственной нивелирной сети и гравиметрических пунктов государственной гравиметрической сети
9	-	Зона минимальных расстояний до магистральных или промышленных трубопроводов (газопроводов)

Статья 17. Осуществление землепользования и застройки в зонах с особыми условиями использования территорий

1. В случае если земельный участок и (или) объект капитального строительства расположены в границах зон с особыми условиями использования территорий, правовой режим использования и застройки указанного земельного участка и (или) объекта капитального строительства определяется градостроительными регламентами, указанными в части III настоящих Правил, и совокупностью ограничений, установленных в соответствии с законодательством Российской Федерации.

2. Границы зон с особыми условиями использования территорий могут быть изменены в результате хозяйственной или иной деятельности по основаниям, предусмотренным санитарными правилами и нормами, либо по иным основаниям, предусмотренными законодательством Российской Федерации.

ЧАСТЬ III. ГРАДОСТРОИТЕЛЬНЫЕ РЕГЛАМЕНТЫ

ГЛАВА 10. ОБЩИЕ ПОЛОЖЕНИЯ

Статья 18. Общие положения о градостроительных регламентах

1. Градостроительным регламентом определяется правовой режим земельных участков, равно как всего, что находится над и под поверхностью земельных участков и используется в процессе их застройки и последующей эксплуатации объектов капитального строительства.

2. Градостроительные регламенты устанавливаются с учетом:

1) фактического использования земельных участков и объектов капитального строительства в границах территориальной зоны;

2) возможности сочетания в пределах одной территориальной зоны различных видов существующего и планируемого использования земельных участков

и объектов капитального строительства;

3) функциональных зон и характеристик их планируемого развития, определенных документами территориального планирования муниципальных образований;

4) видов территориальных зон;

5) требований охраны объектов культурного наследия, а также особо охраняемых природных территорий, иных природных объектов.

3. В градостроительном регламенте в отношении земельных участков и объектов капитального строительства, расположенных в пределах соответствующей территориальной зоны, указываются:

1) виды разрешенного использования земельных участков и объектов капитального строительства;

2) предельные (минимальные и (или) максимальные) размеры земельных участков и предельные параметры разрешенного строительства, реконструкции объектов капитального строительства;

3) требования к архитектурно-градостроительному облику объектов капитального строительства;

4) ограничения использования земельных участков и объектов капитального строительства, устанавливаемые в соответствии с законодательством Российской Федерации;

5) расчетные показатели минимально допустимого уровня обеспеченности территории объектами коммунальной, транспортной, социальной инфраструктур и расчетные показатели максимально допустимого уровня территориальной доступности указанных объектов для населения в случае, если в границах территориальной зоны, применительно к которой устанавливается градостроительный регламент, предусматривается осуществление деятельности по комплексному развитию территории.

4. Действие градостроительного регламента распространяется в равной мере на все земельные участки и объекты капитального строительства, расположенные в пределах границ территориальной зоны, обозначенной на карте градостроительного зонирования.

5. Действие градостроительного регламента не распространяется на земельные участки:

1) в границах территорий памятников и ансамблей, включенных в единый государственный реестр объектов культурного наследия (памятников истории и культуры) народов Российской Федерации, а также в границах территорий памятников или ансамблей, которые являются выявленными объектами культурного наследия и решения о режиме содержания, параметрах реставрации, консервации,

воссоздания, ремонта и приспособлении которых принимаются в порядке, установленном законодательством Российской Федерации об охране объектов культурного наследия;

2) в границах территорий общего пользования;

3) предназначенные для размещения линейных объектов и (или) занятые линейными объектами;

4) предоставленные для добычи полезных ископаемых.

6. Градостроительные регламенты не устанавливаются для земель лесного фонда, земель, покрытых поверхностными водами, земель запаса, земель особо охраняемых природных территорий (за исключением земель лечебно-оздоровительных местностей и курортов), сельскохозяйственных угодий в составе земель сельскохозяйственного назначения, земельных участков, расположенных в границах особых экономических зон и территорий опережающего социально-экономического развития.

7. Использование земель или земельных участков из состава земель лесного фонда, земель или земельных участков, расположенных в границах особо охраняемых природных территорий (за исключением территорий населенных пунктов, включенных в состав особо охраняемых природных территорий), определяется соответственно лесохозяйственным регламентом, положением об особо охраняемой природной территории в соответствии с лесным законодательством, законодательством об особо охраняемых природных территориях.

8. Часть территории муниципального образования включена в состав особо охраняемой природной территории регионального значения (далее – ООПТ) памятника природы регионального значения «Радоновые источники и озера у деревни Лопухинка».

Границы ООПТ, занятой памятником природы регионального значения «Радоновые источники и озера у деревни Лопухинка», паспорт объекта, режим особой охраны ООПТ утверждены постановлением Правительства Ленинградской области от 05.12.2011 № 418 «Об утверждении Паспорта особо охраняемой природной территории «Радоновые источники и озера у деревни Лопухинка» и внесении изменений в постановление Правительства Ленинградской области от 26 декабря 1996 года № 494 «О приведении в соответствие с новым природоохранным законодательством Российской Федерации существующей сети особо охраняемых природных территорий Ленинградской области».

9. В соответствии со схемой территориального планирования Ленинградской области в области организации, охраны и использования особо охраняемых природных территорий, утвержденной постановлением Правительства Ленинградской области от 10.04.2024 № 235 «Об утверждении схемы территориального планирования Ленинградской области в области организации, охраны и использования особо охраняемых природных территорий и признании утратившими силу отдельных постановлений Правительства Ленинградской области», планируется размещение особо охраняемых природных территорий

регионального значения – памятника природы «Копорский глинт» и государственного природного заказника «Озеро Лубенское».

Использование земель или земельных участков, расположенных в границах особо охраняемых природных территориях регионального значения, планируемых к размещению на территории Ленинградской области, определяется в соответствии с положениями части 7 настоящей статьи.

10. Земельные участки или объекты капитального строительства, виды разрешенного использования, предельные (минимальные и (или) максимальные) размеры и предельные параметры которых не соответствуют градостроительному регламенту, могут использоваться без установления срока приведения их в соответствие с градостроительным регламентом, за исключением случаев, если использование таких земельных участков и объектов капитального строительства опасно для жизни или здоровья человека, для окружающей среды, объектов культурного наследия.

11. Реконструкция объектов капитального строительства, указанных в части 9 настоящей статьи может осуществляться только путем приведения таких объектов в соответствие с градостроительным регламентом или путем уменьшения их несоответствия предельным параметрам разрешенного строительства, реконструкции.

Изменение видов разрешенного использования указанных земельных участков и объектов капитального строительства может осуществляться путем приведения их в соответствие с видами разрешенного использования земельных участков и объектов капитального строительства, установленными градостроительным регламентом.

12. В случае если использование указанных в части 9 настоящей статьи земельных участков и объектов капитального строительства продолжается и опасно для жизни или здоровья человека, для окружающей среды, объектов культурного наследия, в соответствии с федеральными законами может быть наложен запрет на использование таких земельных участков и объектов.

Статья 19. Общие требования к видам разрешенного использования земельных участков и объектов капитального строительства

1. Применительно к каждой территориальной зоне устанавливаются виды разрешенного использования земельных участков и объектов капитального строительства:

- 1) основные виды разрешенного использования;
- 2) условно разрешенные виды использования;
- 3) вспомогательные виды разрешенного использования, допустимые только в качестве дополнительных по отношению к основным видам разрешенного использования и условно разрешенным видам использования и осуществляемые совместно с ними.

2. Основные, условно разрешенные виды разрешенного использования объектов капитального строительства определяются описанием видов разрешенного использования земельных участков, на котором планируется их размещение, если

в градостроительном регламенте территориальной зоны не установлено иное.

3. Описание видов разрешенного использования земельных участков, установленных в градостроительных регламентах для соответствующих территориальных зон, определено в соответствии с классификатором видов разрешенного использования земельных участков, утвержденным приказом Росреестра от 10.11.2020 № П/0412 «Об утверждении классификатора видов разрешенного использования земельных участков» (далее – Классификатор).

4. Вспомогательные виды разрешенного использования земельных участков и объектов капитального строительства допускаются только в качестве дополнительных по отношению к основным видам разрешенного использования и условно разрешенным видам использования и осуществляются совместно с ними в границах земельных участков основных и(или) условно разрешенных видов использования

5. Реализация объектов капитального строительства с видом разрешенного использования «малозэтажная многоквартирная жилая застройка» (код 2.1.1), «среднеэтажная жилая застройка» (код 2.5), возможна в случае их обеспечения объектами обслуживания жилой застройки – детскими садами и школами (код 3.5.1).

Возможность обеспечения объектами обслуживания жилой застройки подтверждается наличием одного из следующих документов:

- утвержденной документации по планировке территории, в составе которой предусмотрено размещение объектов обслуживания жилой застройки при условии что данные объекты включены в Адресную инвестиционную программу либо создание указанных объектов подтверждается документом, из которого следуют обязательства физических или юридических лиц по созданию таких объектов;
- утвержденной Адресной инвестиционной программы, предусматривающей размещение объектов обслуживания жилой застройки;
- документа, подтверждающего обязательства физического или юридического лица по созданию объектов обслуживания жилой застройки.

Статья 20. Общие требования к предельным размерам земельных участков и предельным параметрам разрешенного строительства, реконструкции объектов капитального строительства

1. Предельные (минимальные и (или) максимальные) размеры земельных участков и предельные параметры разрешенного строительства, реконструкции объектов капитального строительства включают в себя:

- 1) предельные (минимальные и (или) максимальные) размеры земельных участков, в том числе их площадь;
- 2) минимальные отступы от границ земельных участков в целях определения мест допустимого размещения зданий, строений, сооружений, за пределами которых запрещено строительство зданий, строений, сооружений;
- 3) предельное количество этажей или предельную высоту зданий, строений,

сооружений¹;

4) максимальный процент застройки в границах земельного участка, определяемый как отношение суммарной площади земельного участка, которая может быть застроена, ко всей площади земельного участка.

2. Наряду с указанными в пунктах 2-4 части 1 настоящей статьи предельными параметрами разрешенного строительства, реконструкции объектов капитального строительства градостроительными регламентами, относящимися к отдельным территориальным зонам, установлены иные предельные параметры разрешенного строительства, реконструкции объектов капитального строительства.

3. Предельные параметры разрешенного строительства, реконструкции объектов капитального строительства вспомогательных видов разрешенного использования определяются предельными параметрами разрешенного строительства, реконструкции объектов капитального строительства основных и (или) условно разрешенных видов использования, для обеспечения функционирования которых они предусмотрены, если иное не установлено градостроительным регламентом соответствующей территориальной зоны.

4. Суммарная площадь частей земельного участка, застроенных объектами капитального строительства вспомогательных видов разрешенного использования, не должна превышать 20 % от суммарной площади частей земельного участка, застроенных объектами капитального строительства основных видов разрешенного использования и (или) условно разрешенных видов использования.

5. В соответствии с Классификатором на земельных участках с видами разрешенного использования, перечисленными в таблице 20.1 настоящих Правил, возведение объектов капитального строительства не предусмотрено.

¹ Высота зданий, строений, сооружений, установленная настоящими Правилами, определяется вертикальным линейным размером от планировочной отметки земли до наивысшей отметки конструктивного элемента здания (парапет плоской кровли, карниз, фронтон, купол, башня и т.д.). При этом планировочной отметкой земли является максимальная отметка по периметру отмостки объекта капитального строительства.

Предельные параметры разрешенного строительства, реконструкции объектов капитального строительства в части предельной высоты зданий строений, сооружений, установленные настоящими Правилами, не распространяются на антенны, вентиляционные и дымовые трубы, шпили, аттики и балюстрады (ограждения), выходы на кровлю максимальной площадью 12 кв. м и высотой 2,5 м, машинные помещения лифтов высотой до 5 м, а также остекленные световые фонари, максимальной высотой 2,5 м, суммарная площадь которых не превышает 25% площади кровли.

При определении этажности здания учитываются все надземные этажи, в том числе технический этаж, мансардный, а также цокольный этаж, если верх его перекрытия находится выше средней планировочной отметки земли не менее чем на 2 м. Подполье под зданием независимо от его высоты, а также междуэтажное пространство и технический чердак с высотой менее 1,8 м в число надземных этажей не включаются.

При определении количества этажей учитываются все этажи, включая подземный, подвальный, цокольный, надземный, технический, мансардный и другие.

Таблица 20.1

Наименование вида разрешенного использования земельного участка	Описание вида разрешенного использования земельного участка	Код (числовое обозначение) вида разрешенного использования земельного участка
1	2	3
Стоянка транспортных средств	Размещение стоянок (парковок) легковых автомобилей и других мототранспортных средств, в том числе мотоциклов, мотороллеров, мотоколясок, мопедов, скутеров, за исключением встроенных, пристроенных и встроенно-пристроенных стоянок	4.9.2
Площадки для занятий спортом	Размещение площадок для занятия спортом и физкультурой на открытом воздухе (физкультурные площадки, беговые дорожки, поля для спортивной игры)	5.1.3
Благоустройство территории	Размещение декоративных, технических, планировочных, конструктивных устройств, элементов озеленения, различных видов оборудования и оформления, малых архитектурных форм, некапитальных нестационарных строений и сооружений, информационных щитов и указателей, применяемых как составные части благоустройства территории, общественных туалетов	12.0.2
Ведение огородничества	Осуществление отдыха и (или) выращивания гражданами для собственных нужд сельскохозяйственных культур; размещение хозяйственных построек, не являющихся объектами недвижимости, предназначенных для хранения инвентаря и урожая сельскохозяйственных культур	13.1

6. Для земельных участков с видами разрешенного использования, перечисленными в таблице 20.1 настоящих Правил, устанавливаются следующие предельные параметры разрешенного строительства, реконструкции объектов капитального строительства:

1) минимальные отступы от границ земельных участков в целях определения мест допустимого размещения зданий, строений, сооружений, за пределами которых запрещено строительство зданий, строений, сооружений: 0 м;

2) предельное количество этажей зданий, строений, сооружений: 0 этажей;

3) максимальный процент застройки в границах земельного участка, определяемый как отношение суммарной площади земельного участка, которая может быть застроена, ко всей площади земельного участка: 0 %.

7. Для земельных участков с видом разрешенного использования код 5.1.3 дополнительно устанавливаются предельные параметры в соответствии с таблицей

20.2

Таблица 20.2

№	Предельные параметры	Предельные значения	
		Минимальные	максимальные
1	Минимальное расстояние от границы земельного участка до границы земельного участка с видами разрешенного использования код 2.1, 2.2, м	20	
2	Требования к ограждениям		
2.1	Высота ограждений, м		
2.1.1	отдельно стоящие спортивные площадки	2.5	3
	в местах примыкания спортивных площадок друг к другу	1.2	

8. Для земельных участков с видами разрешенного использования «Земельные участки (территории) общего пользования» (код 12.0), «Улично-дорожная сеть» (код 12.0.1), не подлежат установлению:

1) предельные (минимальные и (или) максимальные) размеры земельных участков (площадь земельных участков);

2) минимальные отступы от границ земельных участков в целях определения мест допустимого размещения зданий, строений, сооружений, за пределами которых запрещено строительство зданий, строений, сооружений;

3) предельное количество этажей или предельная высота зданий, строений, сооружений;

4) максимальный процент застройки в границах земельного участка, определяемый как отношение суммарной площади земельного участка, которая может быть застроена, ко всей площади земельного участка.

ГЛАВА 11. ГРАДОСТРОИТЕЛЬНЫЕ РЕГЛАМЕНТЫ

Статья 21. Зона застройки индивидуальными жилыми домами (ТЖ.1)

1. Кодовое обозначение территориальной зоны – ТЖ.1
2. Виды разрешенного использования земельных участков:

№ п/п	Наименование вида разрешенного использования земельных участков	Код
Основные виды разрешенного использования		
1	Для индивидуального жилищного строительства	2.1
2	Предоставление коммунальных услуг	3.1.1
3	Площадки для занятий спортом	5.1.3
4	Земельные участки (территории) общего пользования	12.0
5	Улично-дорожная сеть	12.0.1
6	Благоустройство территории	12.0.2
Условно разрешенные виды использования		
7	Для ведения личного подсобного хозяйства (приусадебный земельный участок) <***>	2.2
8	Хранение автотранспорта	2.7.1

9	Административные здания организаций, обеспечивающих предоставление коммунальных услуг <*>	3.1.2
10	Оказание социальной помощи населению <*>	3.2.2
11	Оказание услуг связи <*>	3.2.3
12	Бытовое обслуживание <*> <***>	3.3
13	Амбулаторно-поликлиническое обслуживание <*>	3.4.1
14	Дошкольное, начальное и среднее общее образование	3.5.1
15	Осуществление религиозных обрядов	3.7.1
16	Магазины <*> <***>	4.4
17	Банковская и страховая деятельность <*> <***>	4.5
18	Общественное питание <*> <***>	4.6
Вспомогательные виды разрешенного использования		
19	Стоянка транспортных средств	4.9.2
<p>Примечания:</p> <p>1. Объекты видов разрешенного использования, отмеченные знаком <*>, могут размещаться только на земельных участках, примыкающих к улицам, дорогам, площадям, проездам, набережным, за исключением внутриквартальных проездов, при отсутствии норм законодательства, запрещающих их размещение.</p> <p>2. Размещение объектов видов разрешенного использования, отмеченных знаком <***>, допускается при условии соблюдения санитарных и иных требований, установленных законодательством Российской Федерации в области охраны здоровья человека.</p> <p>3. Для видов разрешенного использования земельных участков, отмеченных знаком <***>, приобъектные стоянки автомобилей следует размещать в пределах отведенного земельного участка.</p> <p>4. Размещение объектов капитального строительства, предусмотренных видами разрешенного использования с кодами 3.1.1, 3.1.2, 3.3, 4.4, допускается в случаях, если их размещение необходимо для обслуживания жилой застройки, связано с проживанием граждан, не причиняет вреда окружающей среде и санитарному благополучию, не нарушает права жителей, не требует установления санитарно-защитных зон за границами земельных участков указанных объектов</p>		

3. Предельные размеры земельных участков, предельные параметры разрешенного строительства, реконструкции объектов капитального строительства (с учетом положений частей 6-8 статьи 20 настоящих Правил):

№ п/п	Вид разрешенного использования земельного участка (код)	Предельные значения	
		Минимальные	Максимальные
1	Предельные (минимальные и (или) максимальные) размеры земельных участков, в том числе их площадь, кв. м		
1.1	2.1	800	2500
1.2	2.2	1000	2500
1.3	2.7.1, 3.1.2, 3.2.2, 3.2.3, 3.3, 3.4.1, 4.4, 4.5, 4.6	Не подлежат установлению	3000
1.4	3.1.1, 3.5.1, 3.7.1, 5.1.3, 12.0.2	Не подлежат установлению	

№ п/п	Вид разрешенного использования земельного участка (код)	Предельные значения	
		Минимальные	Максимальные
2	Минимальные отступы от границ земельных участков в целях определения мест допустимого размещения зданий, строений, сооружений, за пределами которых запрещено строительство зданий, строений, сооружений, м		
2.1	2.1, 2.2	3 <*>	
2.2	2.7.1, 3.1.2, 3.2.2, 3.2.3, 3.3, 3.4.1, 3.5.1, 3.7.1, 4.4, 4.5, 4.6	3	
2.3	3.1.1	Не подлежат установлению	
	Предельное количество этажей или предельная высота зданий, строений, сооружений		
3	Предельное количество этажей зданий, строений, сооружений, эт.		
3.1	2.1, 2.2	Не подлежат установлению	4
3.2	3.1.2, 3.2.2, 3.2.3, 3.3, 3.4.1, 4.4, 4.5, 4.6	Не подлежат установлению	3
3.3	2.7.1	Не подлежат установлению	2
3.4	3.1.1, 3.5.1, 3.7.1	Не подлежат установлению	
4	Максимальный процент застройки в границах земельного участка, определяемый как отношение суммарной площади земельного участка, которая может быть застроена, ко всей площади земельного участка, %		
4.1	2.1, 2.2, 3.1.2, 3.2.2, 3.2.3, 3.3, 3.4.1, 4.4, 4.5, 4.6	30	
4.2	2.7.1, 3.1.1, 3.5.1, 3.7.1	Не подлежат установлению	
5	Максимальная этажность зданий, строений, сооружений		
5.1	2.1, 2.2	3	
5.2	3.1.2, 3.2.2, 3.2.3, 3.3, 3.4.1, 4.4, 4.5, 4.6	2	
5.3	2.7.1	1	
5.4	3.1.1, 3.5.1, 3.7.1	Не подлежат установлению	
6	Максимальная общая площадь объектов капитального строительства видов разрешенного использования с кодами 3.1.2, 3.2.3, 3.3, 4.4, 4.6 на земельном участке, кв. м		300
<*> Минимальные отступы от границ земельных участков: для жилых домов со стороны улиц – 5 м, со стороны проездов – не менее 3 м, со стороны соседнего земельного участка – 3 м. Минимальные отступы от границ земельных участков до: – построек для содержания мелкого скота и птицы – 4 м; – хозяйственных построек, гаража, иных вспомогательных сооружений – 1 м; – стволов высокорослых деревьев – 4 м, стволов среднерослых деревьев – 2 м, кустарника – 1 м. При размещении на земельном участке хозяйственных построек, гаража, иных вспомогательных сооружений на расстоянии 1 м от границы соседнего участка скат крыши следует ориентировать таким образом, чтобы сток дождевой воды не попал на соседний участок.			

4. Требования к архитектурно-градостроительному облику объектов капитального строительства (далее - требования).

1) К цветовым решениям объектов капитального строительства:

Цветовые решения зданий, строений, сооружений следует принимать в соответствии с рекомендуемыми колористическими палитрами.

Цветовое решение должно быть обосновано композиционными решениями здания и гармонично сочетаться с окружающей застройкой территории.

1.1) К отделке фасадов:

Красная цветовая палитра

Основные пастельные цвета фасадных покрытий (не менее 70% от плоскости фасада):



Дополнительные контрастные цвета декоративных и акцентных элементов фасадных покрытий (не более 30%):



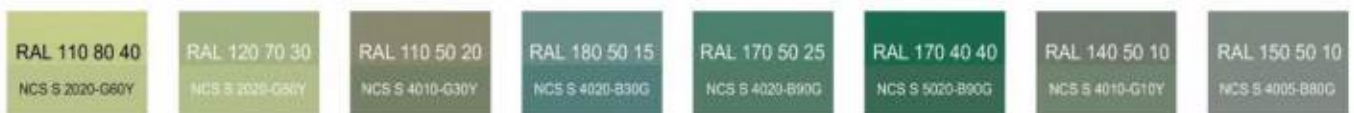
Основные пастельные цвета также применимы для декоративных и акцентных элементов фасадных покрытий.

Зеленая цветовая палитра

Основные пастельные цвета фасадных покрытий (не менее 70% от плоскости фасада):



Дополнительные контрастные цвета декоративных и акцентных элементов фасадных покрытий (не более 30%):



Основные пастельные цвета также применимы для декоративных и акцентных элементов фасадных покрытий.

Синяя цветовая палитра

Основные пастельные цвета фасадных покрытий (не менее 70% от плоскости фасада):

RAL 180 93 05 NCS S 1510-B	RAL 170 85 05 NCS S 2005-B20G	RAL 140 80 05 NCS S 2005-B80G	RAL 180 80 05 NCS S 2005-B50G	RAL 180 80 10 NCS S 2005-B50G	RAL 210 70 10 NCS S 3010-B30G	RAL 220 70 15 NCS S 2020-E	RAL 200 60 15 NCS S 3020-B10G
RAL 220 90 05 NCS S 1510-B	RAL 280 90 05 NCS S 1005-R80B	RAL 260 70 15 NCS S 2020-R80B	RAL 260 70 05 NCS S 2502-B	RAL 240 70 15 NCS S 202-R90B	RAL 250 60 10 NCS S 3010-R90B	RAL 280 50 15 NCS S 4010-R70B	RAL 260 50 05 NCS S 4502-B

Дополнительные контрастные цвета декоративных и акцентных элементов фасадных покрытий (не более 30%):

RAL 180 50 15 NCS S 4020-B30G	RAL 150 50 10 NCS S 5005-B90G	RAL 180 30 30 NCS S 6020-B50G	RAL 220 40 25 NCS S 4030-B	RAL 240 40 15 NCS S 5020-B	RAL 270 30 20 NCS S 5020-R80B	RAL 280 20 30 NCS S 5040-R70B	RAL 290 40 20 NCS S 4030-R60B
----------------------------------	----------------------------------	----------------------------------	-------------------------------	-------------------------------	----------------------------------	----------------------------------	----------------------------------

Основные пастельные цвета также применимы для декоративных и акцентных элементов фасадных покрытий.

Желтая цветовая палитра

Основные пастельные цвета фасадных покрытий (не менее 70% от плоскости фасада):

RAL 040 93 05 NCS S 1005-R10B	RAL 070 90 10 NCS S 1005-Y60R	RAL 070 70 20 NCS S 2010-Y40R	RAL 070 60 20 NCS S 3010-Y20R	RAL 070 40 30 NCS S 5020-Y20R	RAL 070 90 05 NCS S 1005-R10B	RAL 070 80 10 NCS S 2005-Y30R	RAL 050 70 10 NCS S 2010-R10B
RAL 060 60 10 NCS S 3010-Y20R	RAL 050 40 20 NCS S 5010-Y50R	RAL 090 90 05 NCS S 1002-Y	RAL 095 80 20 NCS S 2005-Y10R	RAL 085 90 20 NCS S 1010-Y20R	RAL 100 90 30 NCS S 1015-G60Y	RAL 090 80 20 NCS S 2005-Y20R	RAL 075 70 40 NCS S 2030-Y20R

Дополнительные контрастные цвета декоративных и акцентных элементов фасадных покрытий (не более 30%):

RAL 080 80 50 NCS S 2020-Y30R	RAL 085 80 70 NCS S 2040-Y10R	RAL 070 70 60 NCS S 2040-Y30R	RAL 070 60 30 NCS S 3010-Y40R	RAL 060 40 20 NCS S 5010-Y50R	RAL 060 30 27 NCS S 6030-Y10R	RAL 075 50 20 NCS S 4010-Y30R	RAL 095 70 20 NCS S 3010-Y
----------------------------------	----------------------------------	----------------------------------	----------------------------------	----------------------------------	----------------------------------	----------------------------------	-------------------------------

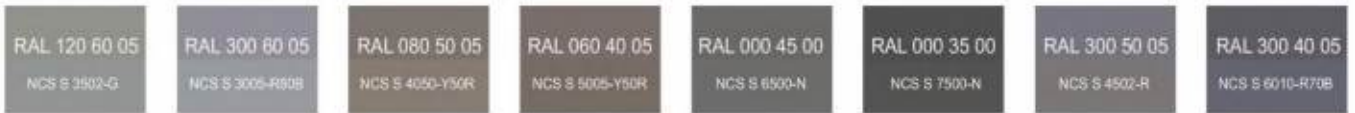
Основные пастельные цвета также применимы для декоративных и акцентных элементов фасадных покрытий.

Серая цветовая палитра

Основные пастельные цвета фасадных покрытий (не менее 70% от плоскости фасада):

RAL 100 93 05 NCS S 1002-G50Y	RAL 000 90 00 NCS S 1002-Y50R	RAL 000 80 00 NCS S 2000-N	RAL 000 75 00 NCS S 2002-R50B	RAL 100 70 05 NCS S 3000-N	RAL 100 80 05 NCS S 2002-Y	RAL 200 80 05 NCS S 2005-B30G	RAL 200 70 05 NCS S 3005-B20G
RAL 000 55 00 NCS S 5500-N	RAL 060 90 05 NCS S 1505-Y80R	RAL 060 85 05 NCS S 1505-Y80R	RAL 070 85 05 NCS S 2005-Y30R	RAL 080 80 05 NCS S 2002-Y	RAL 085 90 10 NCS S 1005-Y30R	RAL 085 85 10 NCS S 1505-Y40R	RAL 080 80 10 NCS S 2005-Y40R

Дополнительные контрастные цвета декоративных и акцентных элементов фасадных покрытий (не более 30%):



Основные пастельные цвета также применимы для декоративных и акцентных элементов фасадных покрытий.

1.2) К металлическим элементам фасадов (кровля, водостоки, ограждения, двери):



2) К отделочным и (или) строительным материалам объектов капитального строительства:

- цоколь должен выполняться из антивандальных негорючих материалов – природный камень (гранит или аналог), клинкерный кирпич, керамогранит (толщина не менее 10 мм) и другие подобные материалы;

- для объектов общественного назначения, общая площадь которых составляет не более чем 1500 квадратных метров, не менее 20% облицовки фасада должно выполняться из природных материалов или имитирующих природные материалы;

- покрытия, полученные на основе лакокрасочных материалов на водной основе (дисперсионные акриловые краски для фасадных работ, дисперсионные силикатные краски, силиконовые краски, золь-силикатные краски, золь-силикатные краски для бетона, известковые краски), при соблюдении требований нормативно-технической документации на проведение окрасочных работ должны обеспечивать срок службы не менее 5 лет в условиях умеренного макроклимата при эксплуатации на открытом воздухе с воздействием любых атмосферных факторов (дождь, ливень, снег, пыль при сильном ветре) при максимальной температуре 40° С, минимальной температуре -45° С и относительной влажности в пределах от 40% до 95%.

В течение данного срока должны быть сохранены защитные свойства покрытия: растрескивание выветривание, отслаивание, сморщивание, образование пузырей - не более 1 балла по ГОСТ 9.407-2015 п. 9.1.2, декоративные свойства (изменение цвета, грязеудержание, меление) - не более 3 баллов по ГОСТ 9.407-2015 п.п. 8.2, 8.3, 8.4.

- скатная кровля выполняется из металла, черепицы (керамической, минеральной, металлической, гибкой или аналога), светопрозрачных конструкций.

Не допускается:

- окраска поверхностей, облицованных натуральным (природным) камнем;
- бетонная необлицованная поверхность для первого и цокольного этажа;
- использование белых стеклопакетов ПВХ (за исключением объектов, возводимых за счет бюджетного финансирования);
- использование в качестве отделочных материалов фасадов объектов капитального строительства:
 - сайдинга (винилового) и(или) профилированного металлического листа;
 - асбестоцементных листов, самоклеящейся пленки, баннерной ткани, сотового поликарбоната;
 - пластика, профилированных металлических листов, асбестоцементных листов (плоские и волнистые), МГЛ-листов для устройства глухой части лоджии или балкона;
 - цветного остекления, не соответствующего цветовому решению объекта капитального строительства, искажающего восприятие архитектурно-градостроительного облика объектов капитального строительства и окружающего их пространства, включая объекты и элементы благоустройства;
 - фасадных систем с открытым типом крепления (визуально заметные соединения облицовочных элементов, видимые крепежные детали).

3) К размещению технического и инженерного оборудования на фасадах и кровлях объектов капитального строительства.

Техническое и инженерное оборудование фасадов объектов капитального строительства включает в себя системы газоснабжения, освещения, связи, телекоммуникации, видеонаблюдения, кондиционирования и вентиляции воздуха (далее – оборудование).

Оборудование должно располагаться с учетом системы композиционных осей фасадов объекта и иметь комплексный характер.

При строительстве объемно-пластическое решение фасада объекта капитального строительства должно предусматривать скрытое размещение (декоративные решетки, короба) наружных блоков систем кондиционирования, вентиляции и их комплексов, скрытую систему водоотведения, либо предусматривать их внутреннее размещение. Открытая система водоотведения допускается для объектов этажностью не выше 3 этажей.

При реконструкции объекта капитального строительства:

- размещение дополнительного оборудования должно обеспечивать сохранность отделки фасада либо ее восстановление;
- при размещении наружных блоков систем кондиционирования и вентиляции на просматриваемых с территорий общего пользования фасадах необходимо применять защитные декоративные решетки, выполненные с учетом архитектурного решения объекта капитального строительства.

Габариты, форма оборудования, декоративных коробов, в которых оно размещено, декоративных решеток не должны ухудшать визуальные характеристики объекта.

Устанавливаемое на фасадах зданий оборудование должно быть окрашено в цвет поверхностей, на которых оно установлено.

Не допускается:

- размещение оборудования на архитектурных элементах и деталях декора, порталах, козырьках, пилонах, консолях, на настенной росписи, фреске, мозаичном панно, сграффито и иных видах монументального искусства, являющихся частью архитектурного решения фасада;

- наружная открытая прокладка по фасаду подводящих сетей и иных коммуникаций, прокладка сетей с нарушением пластики фасада;

- размещение оборудования, выступающего от плоскости фасада более чем на 20 см, на высоте менее 2,5 м от уровня земли или крыльца.

4) К подсветке фасадов объектов капитального строительства

- предусматривать архитектурную подсветку фасадов для подчеркивания выразительности архитектурного облика в темное время суток с использованием источников белого цвета.

- архитектурная подсветка зданий должна включать:

- освещение входных групп;

- подсветку информационных знаков и конструкций;

- размещение архитектурно-художественного освещения на фасадах, визуально воспринимаемых со стороны улиц, дорог, территорий общего пользования (для архитектурных доминант, общественно значимых объектов).

5) К объемно-пространственным характеристикам объектов капитального строительства:

- главный фасад вновь строящихся зданий должен быть ориентирован на основные элементы улично-дорожной сети с учетом существующей или планируемой планировочной структуры застройки;

- размеры входной площадки (ширина x глубина) для объектов общественного назначения, общая площадь которых составляет не более чем 1500 квадратных метров, должны быть не менее 2,2 x 2,2 м;

- здание или сооружение не должно создавать визуальный дискомфорт, должно органично вписываться в ландшафт и сохранять масштаб и характер существующей застройки;

- здания необходимо размещать с учетом сложившейся линии застройки улицы (квартала);

- ограждение участка (в случае необходимости его установки) должно выполняться в едином стиле общего архитектурного решения и не должно препятствовать визуальному восприятию фасадов здания со стороны территорий общего пользования;

- если проектируемое в целях строительства или реконструкции здание, строение, сооружение располагается на расстоянии 50 метров и менее от границ лесного массива, парка, водного объекта, земельного участка индивидуальной, блокированной жилой застройки, территории ведения садоводства (далее – объект), его высота должна быть не более половины расстояния до объекта; при этом застройка должна по высоте носить ступенчатый характер, повышаясь с удалением от объекта в пределах трех линий застройки, высота зданий, строений, сооружений

второй и третьей линии застройки должна быть не более 50 % расстояния до объекта;

– высота отдельно стоящих гаражей, предназначенных для хранения автотранспорта, в том числе с разделением на машино-места, при их размещении на расстоянии 25 метров и менее от окон жилых помещений не должна превышать 13 метров;

– открытые стоянки (парковки) автомобилей по длинной стороне должны быть разделены пешеходными зонами (дорожками, проходами) с шагом не более 100 метров;

– для объектов общественного назначения, общая площадь которых составляет не более чем 1500 квадратных метров, приобъектные стоянки автомобилей следует размещать в пределах отведенного земельного участка.

б) К архитектурно-стилистическим характеристикам объектов капитального строительства:

– архитектурный облик объекта должен быть подчинен единому стилистическому решению;

– входные группы:

• входы в здание должны быть оборудованы навесами или заглублены в нишу не менее чем на 60 сантиметров;

• входы в здание должны быть организованы в одной отметке с уровнем земли (кроме зданий и сооружений, предназначенных для совершения религиозных обрядов и церемоний);

• входы в общественные здания должны быть ориентированы на территории общего пользования или к основному подъезду к зданию или сооружению;

– цоколь – должен быть визуально выделен на фасаде и подчеркивать внешний вид всего здания (может быть расположенным в плоскости стены, западающим или выступающим за плоскость стены);

– первый и цокольный этаж должен быть выполнен из облицовочного, прочного и антивандального материала (без применения штукатурки).

– фасад: при использовании нескольких цветовых/фактурных покрытий на площади одного фасада, такие покрытия должны быть отделены выразительными архитектурными элементами;

– окна, лоджии, балконы должны быть остеклены. Остекление следует выполнять в едином стиле. Допускается отсутствие остекления балконов уникальных по характеру размещения на фасадах зданий, в т.ч. по высоте здания (изменяющие тип и конфигурацию плана на отдельных этажах, расположенные дискретно и т.д.), по геометрии элементов (созданные на основе треугольника, круга, трапеции, сложной формы и т.д.);

– информационные носители: при оформлении необходимо использовать ровные шрифты, без засечек и декоративных элементов.

Запрещается использовать крышу зданий для размещения рекламных конструкций.

5. Ограничения использования земельных участков и объектов капитального строительства, устанавливаемые в соответствии с законодательством Российской Федерации.

Оборот земельных участков осуществляется в соответствии с гражданским законодательством и Земельным кодексом Российской Федерации. Содержание ограничений оборота земельных участков устанавливается Земельным кодексом Российской Федерации, федеральными законами.

Ограничения использования земельных участков и объектов капитального строительства в границах зон с особыми условиями использования территории, установленные федеральными законами или иными нормативными правовыми актами, указаны в главе 12 настоящих Правил.

Статья 22. Зона садоводческих, огороднических объединений граждан (ТСХ.2.1)

1. Кодовое обозначение территориальной зоны – ТСХ.2.1
2. Виды разрешенного использования земельных участков:

№ п/п	Наименование вида разрешенного использования земельных участков	Код
Основные виды разрешенного использования		
1	Предоставление коммунальных услуг	3.1.1
2	Земельные участки общего назначения	13.0
3	Ведение садоводства	13.2
4	Ведение огородничества	13.1
Условно разрешенные виды использования		
5	Не установлены	–
Вспомогательные виды разрешенного использования		
6	Не установлены	-

3. Предельные размеры земельных участков, предельные параметры разрешенного строительства, реконструкции объектов капитального строительства (с учетом положений частей 6-8 статьи 20 настоящих Правил):

№ п/п	Вид разрешенного использования земельного участка (код)	Предельные значения	
		Минимальные	Максимальные
1	Предельные (минимальные и (или) максимальные) размеры земельных участков, в том числе их площадь, кв. м		
1.1	13.2	1000	1500
1.2	13.1	100	600
1.3	3.1.1, 13.0	Не подлежат установлению	
2	Минимальные отступы от границ земельных участков в целях определения мест допустимого размещения зданий, строений, сооружений, за пределами которых запрещено строительство зданий, строений, сооружений, м		
2.1	13.0	3	

№ п/п	Вид разрешенного использования земельного участка (код)	Предельные значения	
		Минимальные	Максимальные
2.2	13.2	3<*>	
2.3	3.1.1	Не подлежат установлению	
	Предельное количество этажей или предельная высота зданий, строений, сооружений		
3	Предельное количество этажей зданий, строений, сооружений, м		
3.1	13.2	Не подлежат установлению	3
3.2	13.0	1	
3.3	3.1.1	Не подлежат установлению	
4	Максимальный процент застройки в границах земельного участка, определяемый как отношение суммарной площади земельного участка, которая может быть застроена, ко всей площади земельного участка, %		
4.1	13.0, 13.2	20	
4.2	3.1.1	Не подлежат установлению	
<p><*> Минимальные отступы от границ земельных участков: для жилых домов со стороны улиц – 5 м, со стороны проездов – не менее 3 м, со стороны соседнего земельного участка – 3 м.</p> <p>Минимальные отступы от границ земельных участков до:</p> <ul style="list-style-type: none"> – построек для содержания мелкого скота и птицы – 4 м; – хозяйственных построек, гаража, иных вспомогательных сооружений – 1 м; – стволов высокорослых деревьев – 4 м, стволов среднерослых деревьев – 2 м, – кустарника – 1 м. <p>При размещении на земельном участке хозяйственных построек, гаража, иных вспомогательных сооружений на расстоянии 1 м от границы соседнего участка скат крыши следует ориентировать таким образом, чтобы сток дождевой воды не попал на соседний участок.</p>			

4. Для установления границ территории, предназначенной для размещения садоводческих некоммерческих объединений, товариществ собственников недвижимости, ведения садоводства в индивидуальном порядке за границами населенных пунктов, установления границ земельных участков на этой территории, включая земельные участки общего назначения, установления границ зон планируемого размещения объектов капитального строительства, включая объекты капитального строительства, относящиеся к имуществу общего пользования, осуществляется подготовка документации по планировке территории. Подготовка документации по планировке территории садоводства или огородничества осуществляется в соответствии с законодательством о градостроительной деятельности с учетом требований Федерального закона Российской Федерации от 29.07.2017 № 217-ФЗ «О ведении гражданами садоводства и огородничества для собственных нужд и о внесении изменений в отдельные законодательные акты Российской Федерации». Размещение объекта капитального строительства на земельных участках в данной территориальной зоне допускается только при наличии утверждённой документации по планировке такой территории в случаях, предусмотренных действующим законодательством Российской Федерации.

5. Ограничения использования земельных участков и объектов капитального строительства, устанавливаемые в соответствии с законодательством Российской Федерации.

Оборот земельных участков осуществляется в соответствии с гражданским законодательством и Земельным кодексом Российской Федерации. Содержание ограничений оборота земельных участков устанавливается Земельным кодексом Российской Федерации, федеральными законами.

Ограничения использования земельных участков и объектов капитального строительства в границах зон с особыми условиями использования территории, установленные федеральными законами или иными нормативными правовыми актами, указаны в главе 12 настоящих Правил.

ГЛАВА 12. ОГРАНИЧЕНИЯ ИСПОЛЬЗОВАНИЯ ЗЕМЕЛЬНЫХ УЧАСТКОВ И ОБЪЕКТОВ КАПИТАЛЬНОГО СТРОИТЕЛЬСТВА, УСТАНОВЛИВАЕМЫЕ В СООТВЕТСТВИИ С ЗАКОНОДАТЕЛЬСТВОМ РОССИЙСКОЙ ФЕДЕРАЦИИ

Статья 23. Общие положения

1. Использование земельных участков и объектов капитального строительства могут быть ограничены по основаниям, установленным законодательством Российской Федерации.

2. Могут устанавливаться следующие ограничения использования земельных участков и объектов капитального строительства:

1) Ограничения использования земельных участков и объектов капитального строительства в зонах с особыми условиями использования территорий;

2) Ограничения оборотоспособности земельных участков, установленные статьей 27 Земельного кодекса Российской Федерации;

3) Особые условия охраны окружающей среды, в том числе животного и растительного мира, памятников природы, истории и культуры, археологических объектов, сохранения плодородного слоя почвы, естественной среды обитания, путей миграции диких животных;

4) Иные ограничения использования земельных участков и объектов капитального строительства в случаях, установленных законодательством Российской Федерации.

3. В настоящей статье указаны ограничения использования земельных участков и объектов капитального строительства в границах зон с особыми условиями использования территорий, отображенных на карте градостроительного зонирования.

В границах муниципального образования установлены:

- 1) Зоны охраны объектов культурного наследия;
- 2) Защитная зона объекта культурного наследия;
- 3) Охранная зона объектов электроэнергетики (объектов электросетевого хозяйства и объектов по производству электрической энергии);
- 4) Охранная зона трубопроводов (газопроводов);

5) Охранная зона особо охраняемой природной территории (государственного природного заповедника, национального парка, природного парка, памятника природы);

6) Водоохранная зона;

7) Прибрежная защитная полоса;

8) Охранная зона геодезических пунктов государственной геодезической сети, нивелирных пунктов государственной нивелирной сети и гравиметрических пунктов государственной гравиметрической сети;

9) Зона минимальных расстояний до магистральных или промышленных трубопроводов (газопроводов).

4. В границах зон с особыми условиями использования территорий устанавливаются ограничения использования земельных участков, которые распространяются на все, что находится над и под поверхностью земель, если иное не предусмотрено законами о недрах, воздушным и водным законодательством, и ограничивают или запрещают размещение и (или) использование расположенных на таких земельных участках объектов недвижимого имущества и (или) ограничивают или запрещают использование земельных участков для осуществления иных видов деятельности, которые несовместимы с целями установления зон с особыми условиями использования территорий.

5. При пересечении границ различных зон с особыми условиями использования территорий действуют все ограничения использования земельных участков, установленные для каждой из таких зон, за исключением ограничений, препятствующих эксплуатации, обслуживанию и ремонту здания, сооружения, в связи с размещением которых была установлена одна из зон с особыми условиями использования территорий, при условии, что такие ограничения не установлены в целях охраны жизни граждан или обеспечения безопасности полетов воздушных судов.

Статья 24. Ограничения использования земельных участков и объектов капитального строительства в зонах охраны объектов культурного наследия

1. Приказом комитета по культуре Ленинградской области от 03.05.2015 № 01-03/15-32 «Об утверждении границ зон охраны объекта культурного наследия федерального значения ансамбль «Зеленый пояс Славы Ленинграда», а также требований к режимам использования земель и градостроительным регламентам в границах данных зон» утверждены зоны охраны объекта культурного наследия федерального значения памятник «Дальний рубеж», Ломоносовский район, у бывшей деревни Терентьево и режимы использования земель в границах охранной зоны:

Охранная зона назначается для физического, видового, эстетического и композиционного сохранения ансамбля.

Предусматривается:

– сохранение исторически сложившихся открытых пространств вокруг объектов для обеспечения визуального восприятия памятников в исторической среде при подъезде к объектам и их осмотре;

– сохранение исторически сложившихся зеленых насаждений вокруг объектов, как сохранившиеся элементы исторического ландшафта.

Разрешается:

– благоустройство территории, включая размещение малых архитектурных форм - скамеек, урн, фонарей и озеленение территории по специально разработанным проектам - с применением натуральных материалов (посев многолетних трав, устройство габионных конструкций и т.п. расчистка русла ручья), выкашивание газонов, санитарная рубка деревьев (осветление, прочистка, прореживание, уборка сухостоя), вырубка самосевной растительности;

– проведение работ по сохранению инженерно-геологических и гидрологических особенностей территории (расчистка водотоков, укрепление склонов оврагов и т.п.);

– организация и благоустройство видовых площадок, устройство туристических троп с применением улучшенного грунтового покрытия;

– ремонт автомобильных дорог: организация подъезда экскурсионного транспорта с возможностью использования асфальтовой крошки; для остальной дорожно-тропиночной сети с использованием улучшенного грунтового покрытия;

– устройство специально оборудованных мест для сбора мусора;

– прокладку подземных инженерных коммуникаций, ремонт существующих объектов инженерной инфраструктуры, с последующей рекультивацией земель;

– устройство объектов санитарного назначения в зоне приема туристов - автостоянки;

– размещение в зоне приема туристов (автостоянки) временных киосков и навесов;

– установка информационных надписей, указателей и знаков, связанных с объектом культурного наследия.

Запрещается:

– нарушение основного панорамного обзора и видовых коридоров обзора объекта культурного наследия;

– строительство любых капитальных объектов;

– выделение новых участков для размещения объектов капитального строительства, в том числе объектов индивидуальной жилой застройки;

– проведение земляных, хозяйственных, иных работ, приводящих к изменению исторического облика природного ландшафта: нарушение высотных отметок рельефа, открытого природного пространства;

– любая хозяйственная деятельность, связанная с загрязнением почв, грунтовых и подземных вод и поверхностных стоков;

– разведение костров, самовольного пала сухой растительности;

– прокладку новых наземных и воздушных инженерных коммуникаций, в т.ч. высоковольтных линий передач;

– посадка высокорослых деревьев, которые могут в дальнейшем закрывать для обозрения композицию памятника;

- размещение любых рекламных конструкций, не связанных с популяризацией объекта культурного наследия;
- возведение любых ограждений;
- добыча всех видов полезных ископаемых и любая деятельность, связанная с разработкой карьеров.

2. Приказом комитета по культуре Ленинградской области от 17.11.2020 № 01-03/20-290 «Об утверждении границ зон охраны объекта культурного наследия регионального значения «Усадьба: главный дом, парк» по адресу: Ленинградская область, Ломоносовский муниципальный район, Лопухинское сельское поселение, деревня Лопухинка, ул. Советская, 2, режимов использования земель и требований к градостроительным регламентам в границах данных зон» утверждены режимы использования земель и требования к градостроительным регламентам в границах зон охраны объекта культурного наследия регионального значения «Усадьба: главный дом, парк»:

1. Режим использования земель в границах зоны регулирования застройки и хозяйственной деятельности (ЗРЗ1).

1.1. Разрешается:

1.1.1. Капитальный ремонт, реконструкция зданий, строений, сооружений может осуществляться при условии, если такая реконструкция не влечет увеличения их высотных габаритов;

1.1.2. Капитальный ремонт и реконструкция существующих объектов инженерной инфраструктуры, строительство подземных инженерных сооружений, установка отдельно стоящего оборудования уличного освещения;

1.1.3. Благоустройство территории (разбивка клумб, посадка деревьев газонов, мест отдыха, размещение малых архитектурных форм, пешеходных коммуникаций);

1.1.4. Санитарная рубка зеленых насаждений с сохранением видов произрастающих пород (клёны, тисы, дубы).

1.2. Запрещается:

1.2.1. Строительство объектов капитального и некапитального строительства высотой более 9 метров;

1.2.2. Возведение ограждений высотой более 2 метров, а также железобетонных, металлических (в том числе профилированных), пластиковых и иных, стилистически несоответствующих объекту культурного наследия;

1.2.3. Изменение рельефа более чем на 0,5 м и вырубка зеленых насаждений, за исключением санитарных рубок и работ по регулированию зеленых насаждений в зонах зрительного восприятия объектов культурного наследия;

1.2.4. Складирование бытовых и промышленных отходов;

1.2.5. Размещение мест захоронения и свалок промышленных, бытовых и сельскохозяйственных отходов.

2. Режим использования земель в границах зоны регулирования застройки и хозяйственной деятельности (ЗРЗ2).

2.1. Разрешается:

2.1.1. Капитальный ремонт и реконструкция существующих объектов инженерной инфраструктуры, автомобильных дорог и иных линейных объектов,

строительство подземных инженерных сооружений, установка отдельно стоящего оборудования уличного освещения;

2.1.2. Осуществление строительства, реконструкции, объектов капитального строительства, благоустройства территории, иной хозяйственной деятельности допускается при условии сохранения стилистических характеристик существующих исторических зданий, существующей планировочной структуры историко-градостроительной среды;

2.1.3. Благоустройство территории (разбивка клумб, посадка деревьев газонов, мест отдыха, размещение малых архитектурных форм, пешеходных коммуникаций);

2.1.4. Санитарная рубка зеленых насаждений с сохранением видов произрастающих пород (тисы, клены, дубы).

2.2. Запрещается:

2.2.1. Строительство объектов капитального и некапитального строительства высотой более 9 метров;

2.2.2. Возведение ограждений высотой более 2 метров, а также железобетонных, металлических (в том числе профилированных), пластиковых и иных, стилистически несоответствующих объекту культурного наследия;

2.2.3. Изменение рельефа более чем на 0,5 м и вырубка зеленых насаждений, за исключением санитарных рубок и работ по регулированию зеленых насаждений в зонах зрительного восприятия объектов культурного наследия;

2.2.4. Складирование бытовых и промышленных отходов;

2.2.5. Размещение мест захоронения и свалок промышленных, бытовых и сельскохозяйственных отходов.

3. Режим использования земель в границах зоны охраняемого природного ландшафта (ЗОЛ).

3.1. Разрешается:

3.1.1. Сохранение сложившегося характера природной среды по видам зеленых насаждений (клены, тисы, дубы);

3.1.2. Санитарная вырубка зеленых насаждений с сохранением видов произрастающих пород (тисы, клены, дубы);

3.1.3. Капитальный ремонт и реконструкция существующих объектов инженерной инфраструктуры.

3.2. Запрещается:

3.2.1. Строительство объектов капитального и некапитального строительства;

3.2.2. Запрещается размещение объектов, оказывающих негативное воздействие на окружающую среду, I, II и III категории в соответствии с Федеральным законом от 10 января 2002 года №7-ФЗ «Об охране окружающей среды»;

3.2.3. Значительное изменение рельефа и вырубка зеленых насаждений, за исключением санитарных рубок и работ по регулированию зеленых насаждений в зонах зрительного восприятия объектов культурного наследия; 3.2.4. складирование бытовых и промышленных отходов;

3.2.5. Устройство парковочных площадок;

3.2.6. Размещение мест захоронения и свалок промышленных, бытовых и сельскохозяйственных отходов.

Статья 25. Ограничения использования земельных участков и объектов капитального строительства в защитной зоне объекта культурного наследия

1. Защитные зоны объекта культурного наследия устанавливаются в соответствии с Федеральным законом от 25.06.2002 № 73-ФЗ «Об объектах культурного наследия (памятниках истории и культуры) народов Российской Федерации».

2. В границах защитных зон в целях обеспечения сохранности объектов культурного наследия и композиционно-видовых связей (панорам) запрещаются строительство объектов капитального строительства и их реконструкция, связанная с изменением их параметров (высоты, количества этажей, площади), за исключением строительства и реконструкции линейных объектов.

3. Защитная зона объекта культурного наследия прекращает существование со дня внесения в Единый государственный реестр недвижимости сведений о зонах охраны такого объекта культурного наследия, установленных в соответствии со статьей 34 Федерального закона от 25.06.2002 № 73-ФЗ «Об объектах культурного наследия (памятниках истории и культуры) народов Российской Федерации».

Защитная зона объекта культурного наследия также прекращает существование в случае исключения объекта культурного наследия из единого государственного реестра объектов культурного наследия (памятников истории и культуры) народов Российской Федерации.

Статья 26. Ограничения использования земельных участков и объектов капитального строительства в охранной зоне объектов электроэнергетики (объектов электросетевого хозяйства и объектов по производству электрической энергии)

1. Охранные зоны объектов электросетевого хозяйства устанавливаются в целях обеспечения безопасного и безаварийного функционирования, безопасной эксплуатации объектов электроэнергетики.

2. Использование земельных участков и объектов капитального строительства в границах охранных зон объектов электроэнергетики осуществляется в соответствии с Правилами установления охранных зон объектов электросетевого хозяйства и особых условий использования земельных участков, расположенных в границах таких зон, утвержденными постановлением Правительства Российской Федерации от 24.02.2009 № 160 «О порядке установления охранных зон объектов электросетевого хозяйства и особых условий использования земельных участков, расположенных в границах таких зон».

3. Правила установления охранных зон объектов по производству электрической энергии и особых условий использования земельных участков, расположенных в границах таких зон, утверждены Постановлением Правительства Российской Федерации от 18.11.2013 № 1033.

Статья 27. Ограничения использования земельных участков и объектов капитального строительства в охранной зоне трубопроводов (газопроводов)

1. Ограничения использования земельных участков и объектов капитального строительства в границах охранных зон газораспределительной сети устанавливаются в соответствии с Правилами охраны газораспределительных сетей, утвержденных постановлением Правительства Российской Федерации от 20.11.2000 № 878 «Об утверждении Правил охраны газораспределительных сетей».

Охранная зона устанавливается вдоль трасс газопроводов и вокруг других объектов газораспределительной сети в целях обеспечения нормальных условий ее эксплуатации и исключения возможности ее повреждения.

Правила охраны магистральных газопроводов утверждены постановлением Правительства Российской Федерации от 08.09.2017 № 1083 «Об утверждении Правил охраны магистральных газопроводов и о внесении изменений в Положение о представлении в федеральный орган исполнительной власти (его территориальные органы), уполномоченный Правительством Российской Федерации на осуществление государственного кадастрового учета, государственной регистрации прав, ведение Единого государственного реестра недвижимости и предоставление сведений, содержащихся в Едином государственном реестре недвижимости, федеральными органами исполнительной власти, органами государственной власти субъектов Российской Федерации и органами местного самоуправления дополнительных сведений, воспроизводимых на публичных кадастровых картах».

2. Правила охраны магистральных трубопроводов утверждены постановлением Госгортехнадзора России от 24.04.1992 № 9 «Правила охраны магистральных трубопроводов».

Статья 28. Ограничения использования земельных участков и объектов капитального строительства в охранной зоне особо охраняемой территории (государственного природного заповедника, национального парка, природного парка, памятника природы)

1. Ограничения использования земельных участков и объектов капитального строительства в границах охранной зоны особо охраняемой природной территории – государственного природного заказника «Гостилицкий» установлены постановлением Правительства Ленинградской области от 11.03.2011 № 47 «Об утверждении положения о государственном природном заказнике «Гостилицкий» и внесении изменений в постановление правительства ленинградской области от 26 декабря 1996 года № 494 «О приведении в соответствие с новым природоохранным законодательством Российской Федерации существующей сети особо охраняемых природных территорий Ленинградской области».

2. На территории охранной зоны природного заказника запрещается:

– проведение всех видов рубок в весенне-летний период в зоне покоя местоположения гнезда скопы в кварталах 91, 92 Гостилицкого участкового лесничества Ломоносовского лесничества и квартале 104 Лопухинского участкового лесничества Ломоносовского лесничества, использование ядохимикатов;

- формирование и предоставление земельных участков под разработку карьеров, строительство промышленных предприятий и сооружений, организацию садоводств и огородничеств, жилищное и дачное строительство, ведение личного подсобного хозяйства, гидромелиоративные работы, взрывные работы, добыча полезных ископаемых, мойка машин;

- установка палаток, разведение костров вне специально отведенных мест;

- пуск палов;

- загрязнение территории бытовыми и промышленными отходами, сброс неочищенных сточных вод, заготовка и сбор грибов, ягод, лекарственного сырья в коммерческих и промышленных целях;

- сбор зоологических, ботанических и минералогических коллекций, пользование объектами животного и растительного мира, отнесенными в установленном порядке к редким и находящимся под угрозой исчезновения.

3. На территории охранной зоны природного заказника разрешается:

- проведение всех видов рубок, кроме рубок в весенне-летний период в зоне покоя местоположения гнезда скопы в кварталах 91, 92 Гостилицкого участкового лесничества Ломоносовского лесничества и квартале 104 Лопухинского участкового лесничества Ломоносовского лесничества;

- проведение земляных, гидротехнических и строительных работ в целях эксплуатации, ремонта и реконструкции существующих дорог, линейных сооружений и коммуникаций систем жизнеобеспечения населенных пунктов, объектов организованной рекреации и инфраструктуры заказника, обеспечения мер пожарной безопасности в лесах на основании проектной документации, утвержденной в установленном порядке, и по согласованию с уполномоченным органом, проезд и стоянка вне специально отведенных мест автотранспорта и тяжелой техники, обеспечивающей проведение санитарно-оздоровительных мероприятий, прочих рубок с целью создания лесной инфраструктуры;

- сбор грибов, ягод и лекарственного сырья для личного потребления, обустройство экологических троп и рекреационных стоянок на основании проектной документации, утвержденной в установленном порядке, и по согласованию с уполномоченным органом;

- геоэкологические исследования, проводящиеся без существенного нарушения недр, по согласованию с уполномоченным органом.

Статья 29. Ограничения использования земельных участков и объектов капитального строительства в границах водоохранных зон и прибрежных защитных полос

1. Водоохранными зонами являются территории, которые примыкают к береговой линии (границам водного объекта) морей, рек, ручьев, каналов, озер, водохранилищ и на которых устанавливается специальный режим осуществления хозяйственной и иной деятельности в целях предотвращения загрязнения,

засорения, заиления указанных водных объектов и истощения их вод, а также сохранения среды обитания водных биологических ресурсов и других объектов животного и растительного мира.

2. Содержание специального режима в водоохраных зонах определено Водным кодексом Российской Федерации.

3. В границах водоохраных зон устанавливаются прибрежные защитные полосы, на территориях которых в соответствии с Водным кодексом Российской Федерации вводятся дополнительные ограничения хозяйственной и иной деятельности.

4. Ширина водоохраных зон и прибрежных защитных полос определяется в соответствии с Водным кодексом Российской Федерации.

Статья 30. Ограничения использования земельных участков и объектов капитального строительства в охранной зоне геодезических пунктов государственной геодезической сети, нивелирных пунктов государственной нивелирной сети и гравиметрических пунктов государственной гравиметрической сети

1. Порядок установления, изменения, прекращения существования охранных зон пунктов государственной геодезической сети, государственной нивелирной сети и государственной гравиметрической сети (далее – охранные зоны пунктов), ограничения использования земельных участков в пределах охранных зон пунктов регулируется постановлением Правительства РФ от 21.08.2019 № 1080 «Об охранных зонах пунктов государственной геодезической сети, государственной нивелирной сети и государственной гравиметрической сети».

Статья 31. Ограничения использования земельных участков и объектов капитального строительства в зоне минимальных расстояний до магистральных или промышленных трубопроводов (газопроводов)

1. Ограничения использования земельных участков и объектов капитального строительства в границах зон минимальных расстояний до газопроводов (газораспределительной сети) устанавливаются в соответствии с Правилами охраны газораспределительных сетей, утвержденных постановлением Правительства Российской Федерации от 20.11.2000 № 878 «Об утверждении Правил охраны газораспределительных сетей».

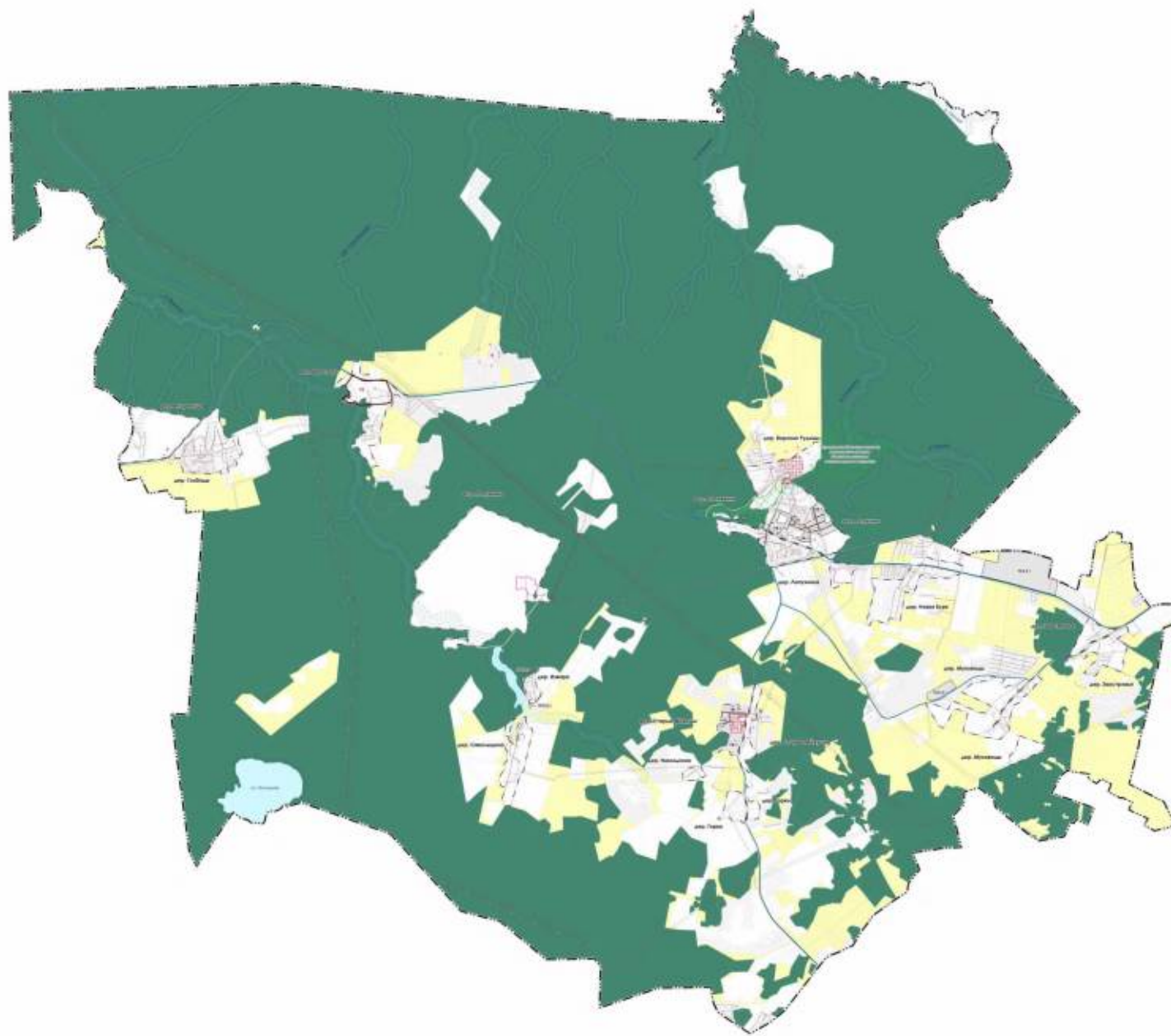
2. Минимально допустимые расстояния от газораспределительной сети до зданий и сооружений, не относящихся к этой сети, устанавливаются при проектировании и строительстве этой сети, зданий и сооружений в целях обеспечения их безопасности, а также находящихся в них людей в случае возникновения аварийной ситуации на газораспределительной сети.

3. На земельных участках в границах зоны минимальных расстояний до магистральных или промышленных трубопроводов (газопроводов) может быть введен особый режим использования, ограничивающий или запрещающий те виды деятельности, которые несовместимы с целями установления данной зоны.

4. Правообладатели земельных участков в границах зоны минимальных расстояний до магистральных или промышленных трубопроводов (газопроводов) не могут осуществлять строительство (реконструкцию) зданий, строений, сооружений без согласования с собственником системы газоснабжения.

**ПРАВИЛА ЗЕМЛЕПОЛЬЗОВАНИЯ И ЗАСТРОЙКИ
МУНИЦИПАЛЬНОГО ОБРАЗОВАНИЯ ЛОПУХИНСКОЕ СЕЛЬСКОЕ ПОСЕЛЕНИЕ
МУНИЦИПАЛЬНОГО ОБРАЗОВАНИЯ ЛОМОНОСОВСКИЙ МУНИЦИПАЛЬНЫЙ РАЙОН
ЛЕНИНГРАДСКОЙ ОБЛАСТИ ПРИМЕНИТЕЛЬНО К ЧАСТИ ТЕРРИТОРИИ ПОСЕЛЕНИЯ**

Карта градостроительного зонирования



- Условные обозначения**
- Границы**
- Муниципального образования
 - Космического пункта по смешиванию Генерального плана
 - Роспотребнадзора, сведения о которой внесены в ЕГРН на сентябрь 2024 г.
 - Земельных участков, сведения о которых внесены в ЕГРН на сентябрь 2024 г.
- Территориальные зоны**
- ЖЗМ** Зона застройки индивидуальных жилых домов (ЖЗМ)
 - ЖЗМ.1** Зона складского назначения
 - ЖЗМ.2** Зона складского назначения с ограничением этажности (ЖЗМ.2.1)
- Зоны с особыми условиями использования территорий**
- Задание зоны объекта культурного наследия
 - охранная зона объектов инженерно-технического назначения (линии электропередачи, объекты электросетевого хозяйства и объекты по производству электрической энергии)
 - Охранная зона трубопроводов (газопроводов)
 - охранная зона особо охраняемой природной территории государственного природного заказника, национального парка, природного парка, памятника природы
 - аэродромная зона
 - прибрежная защитная полоса
 - охранная зона несамоходных пунктов государственной подстанции сети, линейных пунктов государственной электросети и трансформаторных пунктов государственной трансмиссионной сети
 - зона минимальных расстояний до железнодорожных или промышленных трубопроводов (газопроводов)
 - зоны охраны объектов культурного наследия:**
 - зона охраны объекта культурного наследия (охранная зона)
 - зона охраны объекта культурного наследия (охранная зона)
 - зона охраны объекта культурного наследия (охранная зона)
 - зона регулирования застройки и хозяйственной деятельности (ЗРЗ.1)
 - зона регулирования застройки и хозяйственной деятельности (ЗРЗ.2)
 - зона охраны объекта культурного наследия (охранная зона)
 - зона охраны объекта культурного наследия (охранная зона)
- Особо охраняемые природные территории**
- Особо охраняемая природная территория – государственный заказник природно-рекреационного назначения «Ильинский заказник» в окрестностях деревни Лопухино
- Территории, для которых градостроительный регламент не устанавливается**
- Земли личного фонда
 - Сельскохозяйственные угодья, в составе земель сельскохозяйственного назначения
 - Земли, покрытые твердыми покрытиями
- Территории, действие градостроительного регламента на которые не распространяется**
- Территории объектов культурного наследия
 - Границы территории объектов культурного наследия регионального значения достопримечательного места: Усадьба Воронцовых, Вышняя кладбище, К.Р. Антферд, кладбище Бельчицких
 - Экспликационный номер объекта культурного наследия
 - Территории, границы значимые для размещения линейных объектов и (или) зонные значимые объекты

Экспликация объектов культурного наследия

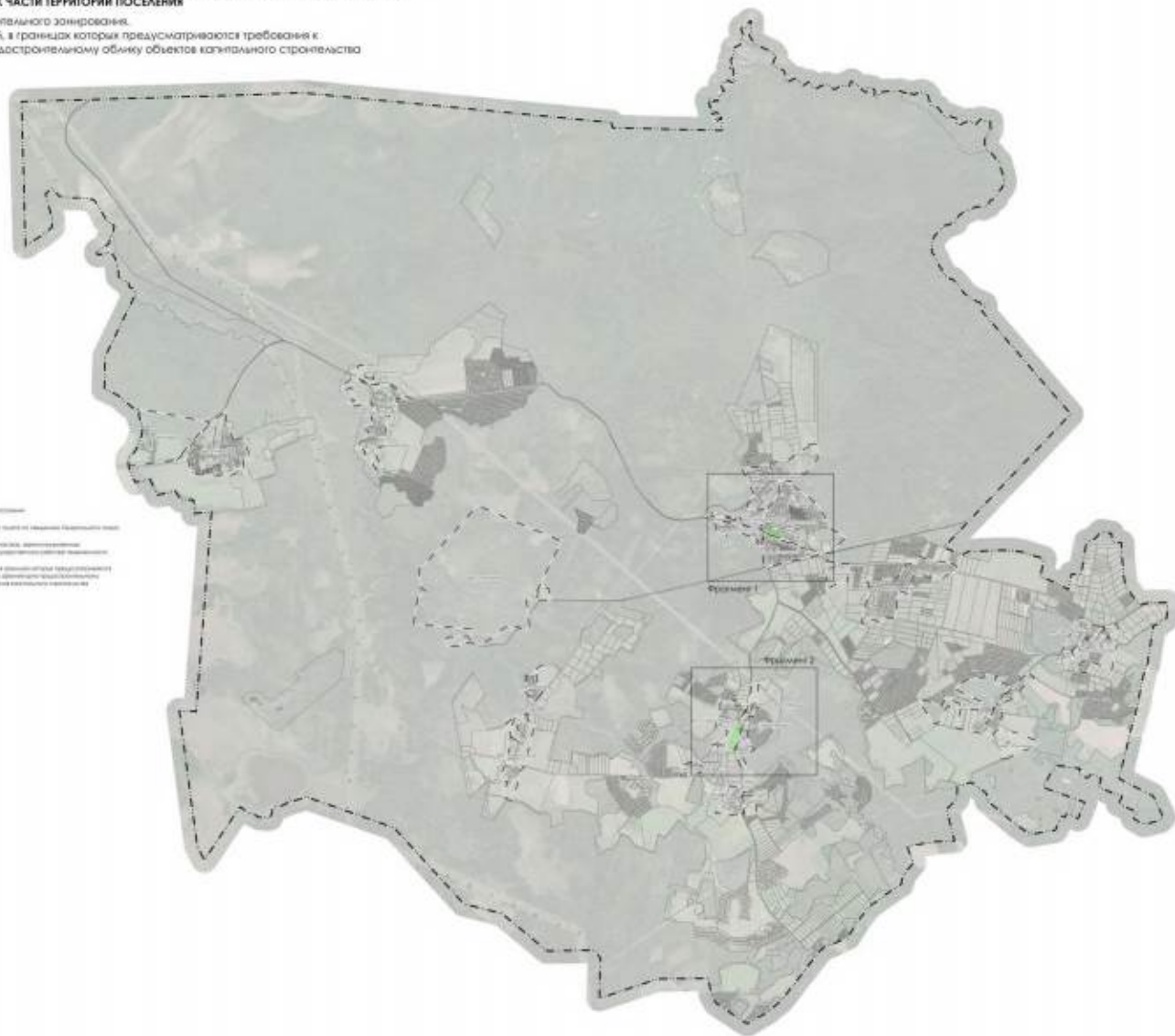
№ по карте	Статус	Наименование объекта	Вид объекта
1	Федеральное значение	Область, установленная на месте, где в XVII в. находилась слободская фабрика по обработке Александровского Исаакия Васильевича	Памятник
2	Федеральное значение	Ассамблея "Вышняя гора: Слово Александров" Памятник "Дальний рубчик"	Памятник в составе Ассамблеи
3	Региональное значение	Парк усадьбы "Верхняя Рубица"	сады
4	Региональное значение	"Усадьба оловяный дом, парк"	сады
5	Региональное значение	Братское захоронение: советская война, погибшие в 1941-44 гг., в том числе – Герои Советского Союза – Воробьев В.И. (1913-1941)	памятник
6	Региональное значение	Памятник-часовня (на территории) памятником, действующим в виде стелы деревьев во время Великой Отечественной войны	памятник
7	Региональное значение	Братское захоронение: советская война, погибшим в 1919 и в 1941-1944 гг.	памятник
8	Региональное значение	Памятник известности на месте сожженной фабрики д. Александров	памятник
9	Региональное значение	Усадьба Воронцовых – Рушанин А.С. Рушанин-Грибуновская "Милуша"	сады
10	Региональное значение	Усадьба Воронцовых, Вышняя кладбище, К.Р. Антферд, кладбище Бельчицких	достопримечательное место

**ПРАВИЛА ЗЕМЕПОЛЬЗОВАНИЯ И ЗАСТРОЙКИ
МУНИЦИПАЛЬНОГО ОБРАЗОВАНИЯ ЛОПУХИНСКОЕ СЕЛЬСКОЕ ПОСЕЛЕНИЕ МУНИЦИПАЛЬНОГО
ОБРАЗОВАНИЯ ЛОМОНОСОВСКИЙ МУНИЦИПАЛЬНЫЙ РАЙОН ЛЕНИНГРАДСКОЙ ОБЛАСТИ
ПРИМЕНИТЕЛЬНО К ЧАСТИ ТЕРРИТОРИИ ПОСЕЛЕНИЯ**

Карта градостроительного зонирования.

Карта территорий, в границах которых предусматриваются требования к
архитектурно-градостроительному облику объектов капитального строительства

- Легенда
- Границы территории поселения
 - Границы территории, в границах которой предусматриваются требования к архитектурно-градостроительному облику объектов капитального строительства
 - Границы зон с особыми условиями использования территорий
 - Границы зон с особыми условиями использования территорий
 - Границы зон с особыми условиями использования территорий
 - Территория с особыми условиями использования территорий



Приложение
к правилам землепользования и застройки
муниципального образования
Лопухинское сельское поселение
муниципального образования
Ломоносовский муниципальный район
Ленинградской области применительно
к части территории поселения

Сведения о границах территориальных зон

ГРАФИЧЕСКОЕ ОПИСАНИЕ

местоположения границ населенных пунктов, территориальных зон, особо охраняемых природных территорий, зон с особыми условиями использования территории

Зона застройки индивидуальными жилыми домами (ТЖ.1)

(наименование объекта, местоположение границ которого описано (далее - объект))

Раздел 1

Сведения об объекте

№ п/п	Характеристики объекта	Описание характеристик
1	2	3
1.	Местоположение объекта	Ленинградская область, м. р-н Ломоносовский, с.п. Лопухинское
2.	Площадь объекта +/- величина погрешности определения площади (P +/- Дельта P)	610679 +/- 13675 м ²
3.	Иные характеристики объекта	-

Раздел 2

Сведения о местоположении границ объекта

1. Система координат МСК 47 зона 2

2. Сведения о характерных точках границ объекта

Обозначение характерных точек границ	Координаты, м		Метод определения координат характерной точки	Средняя квадратическая погрешность положения характерной точки (Mt), м	Описание обозначения точки на местности (при наличии)
	X	Y			
1	2	3	4	5	6
1	410448.17	2162685.10	Картометрический метод	5.0	Закрепление отсутствует
2	410412.29	2162680.32	Картометрический метод	5.0	Закрепление отсутствует
3	410379.54	2162679.74	Картометрический метод	5.0	Закрепление отсутствует
4	410367.03	2162677.98	Картометрический метод	5.0	Закрепление отсутствует
5	410351.49	2162675.46	Картометрический метод	5.0	Закрепление отсутствует
6	410335.12	2162672.32	Картометрический метод	5.0	Закрепление отсутствует
7	410318.26	2162670.68	Картометрический метод	5.0	Закрепление отсутствует
8	410285.59	2162666.24	Картометрический метод	5.0	Закрепление отсутствует
9	410285.69	2162663.26	Картометрический метод	5.0	Закрепление отсутствует
10	410240.08	2162654.21	Картометрический метод	5.0	Закрепление отсутствует
11	410216.94	2162648.06	Картометрический метод	5.0	Закрепление отсутствует
12	410169.30	2162630.29	Картометрический метод	5.0	Закрепление отсутствует
13	410122.88	2162611.68	Картометрический метод	5.0	Закрепление отсутствует
14	410081.48	2162595.61	Картометрический метод	5.0	Закрепление отсутствует
15	410043.76	2162580.64	Картометрический метод	5.0	Закрепление отсутствует
16	410034.86	2162577.38	Картометрический метод	5.0	Закрепление отсутствует
17	410018.34	2162571.32	Картометрический метод	5.0	Закрепление отсутствует
18	409993.03	2162563.80	Картометрический метод	5.0	Закрепление отсутствует
19	409983.36	2162561.65	Картометрический метод	5.0	Закрепление отсутствует
20	409979.92	2162560.89	Картометрический метод	5.0	Закрепление отсутствует
21	409968.95	2162559.05	Картометрический метод	5.0	Закрепление отсутствует
22	409939.74	2162555.50	Картометрический метод	5.0	Закрепление отсутствует

2. Сведения о характерных точках границ объекта

Обозначение характерных точек границ	Координаты, м		Метод определения координат характерной точки	Средняя квадратическая погрешность положения характерной точки (M _t), м	Описание обозначения точки на местности (при наличии)
	X	Y			
1	2	3	4	5	6
23	409902.72	2162553.20	Картометрический метод	5.0	Закрепление отсутствует
24	409889.33	2162552.60	Картометрический метод	5.0	Закрепление отсутствует
25	409887.21	2162539.93	Картометрический метод	5.0	Закрепление отсутствует
26	409890.71	2162428.22	Картометрический метод	5.0	Закрепление отсутствует
27	409893.67	2162417.50	Картометрический метод	5.0	Закрепление отсутствует
28	409903.93	2162420.94	Картометрический метод	5.0	Закрепление отсутствует
29	409983.42	2162380.25	Картометрический метод	5.0	Закрепление отсутствует
30	409988.52	2162215.04	Картометрический метод	5.0	Закрепление отсутствует
31	409961.79	2162213.70	Картометрический метод	5.0	Закрепление отсутствует
32	409955.21	2162194.08	Картометрический метод	5.0	Закрепление отсутствует
33	409941.91	2162172.33	Картометрический метод	5.0	Закрепление отсутствует
34	409929.53	2162156.62	Картометрический метод	5.0	Закрепление отсутствует
35	409920.16	2162142.72	Картометрический метод	5.0	Закрепление отсутствует
36	409917.74	2162131.85	Картометрический метод	5.0	Закрепление отсутствует
37	409920.46	2162117.04	Картометрический метод	5.0	Закрепление отсутствует
38	409924.99	2162101.33	Картометрический метод	5.0	Закрепление отсутствует
39	409936.17	2162081.69	Картометрический метод	5.0	Закрепление отсутствует
40	409946.75	2162069.61	Картометрический метод	5.0	Закрепление отсутствует
41	409969.30	2162054.97	Картометрический метод	5.0	Закрепление отсутствует
42	410064.29	2162321.81	Картометрический метод	5.0	Закрепление отсутствует
43	410264.79	2162412.30	Картометрический метод	5.0	Закрепление отсутствует
44	410274.25	2162394.35	Картометрический метод	5.0	Закрепление отсутствует
45	410359.80	2162231.77	Картометрический метод	5.0	Закрепление отсутствует
46	410378.48	2162204.07	Картометрический метод	5.0	Закрепление отсутствует
47	410344.50	2162162.67	Картометрический метод	5.0	Закрепление отсутствует

2. Сведения о характерных точках границ объекта

Обозначение характерных точек границ	Координаты, м		Метод определения координат характерной точки	Средняя квадратическая погрешность положения характерной точки (M _t), м	Описание обозначения точки на местности (при наличии)
	X	Y			
1	2	3	4	5	6
48	410451.07	2162167.61	Картометрический метод	5.0	Закрепление отсутствует
49	410464.15	2162172.85	Картометрический метод	5.0	Закрепление отсутствует
50	410463.43	2162180.32	Картометрический метод	5.0	Закрепление отсутствует
51	410460.54	2162210.18	Картометрический метод	5.0	Закрепление отсутствует
52	410443.90	2162209.03	Картометрический метод	5.0	Закрепление отсутствует
53	410443.96	2162211.49	Картометрический метод	5.0	Закрепление отсутствует
54	410439.36	2162241.29	Картометрический метод	5.0	Закрепление отсутствует
55	410435.58	2162271.91	Картометрический метод	5.0	Закрепление отсутствует
56	410440.02	2162291.37	Картометрический метод	5.0	Закрепление отсутствует
57	410478.85	2162284.50	Картометрический метод	5.0	Закрепление отсутствует
58	410485.05	2162313.86	Картометрический метод	5.0	Закрепление отсутствует
59	410483.76	2162314.13	Картометрический метод	5.0	Закрепление отсутствует
60	410489.81	2162343.52	Картометрический метод	5.0	Закрепление отсутствует
61	410490.05	2162344.63	Картометрический метод	5.0	Закрепление отсутствует
62	410491.84	2162344.19	Картометрический метод	5.0	Закрепление отсутствует
63	410501.00	2162341.93	Картометрический метод	5.0	Закрепление отсутствует
64	410508.32	2162366.36	Картометрический метод	5.0	Закрепление отсутствует
65	410511.70	2162369.29	Картометрический метод	5.0	Закрепление отсутствует
66	410513.14	2162371.57	Картометрический метод	5.0	Закрепление отсутствует
67	410516.44	2162383.93	Картометрический метод	5.0	Закрепление отсутствует
68	410516.54	2162386.02	Картометрический метод	5.0	Закрепление отсутствует
69	410517.16	2162393.77	Картометрический метод	5.0	Закрепление отсутствует
70	410511.94	2162453.09	Картометрический метод	5.0	Закрепление отсутствует
71	410501.14	2162477.11	Картометрический метод	5.0	Закрепление отсутствует
72	410468.89	2162457.65	Картометрический метод	5.0	Закрепление отсутствует

2. Сведения о характерных точках границ объекта

Обозначение характерных точек границ	Координаты, м		Метод определения координат характерной точки	Средняя квадратическая погрешность положения характерной точки (M _t), м	Описание обозначения точки на местности (при наличии)
	X	Y			
1	2	3	4	5	6
73	410466.79	2162423.95	Картометрический метод	5.0	Закрепление отсутствует
74	410451.96	2162421.39	Картометрический метод	5.0	Закрепление отсутствует
75	410315.25	2162414.00	Картометрический метод	5.0	Закрепление отсутствует
76	410321.12	2162617.64	Картометрический метод	5.0	Закрепление отсутствует
77	410321.37	2162626.03	Картометрический метод	5.0	Закрепление отсутствует
78	410362.38	2162627.55	Картометрический метод	5.0	Закрепление отсутствует
79	410371.07	2162627.44	Картометрический метод	5.0	Закрепление отсутствует
80	410391.99	2162628.06	Картометрический метод	5.0	Закрепление отсутствует
81	410409.00	2162626.73	Картометрический метод	5.0	Закрепление отсутствует
82	410412.80	2162627.16	Картометрический метод	5.0	Закрепление отсутствует
83	410425.46	2162625.43	Картометрический метод	5.0	Закрепление отсутствует
84	410425.63	2162629.95	Картометрический метод	5.0	Закрепление отсутствует
85	410431.96	2162630.24	Картометрический метод	5.0	Закрепление отсутствует
86	410442.93	2162672.89	Картометрический метод	5.0	Закрепление отсутствует
1	410448.17	2162685.10	Картометрический метод	5.0	Закрепление отсутствует
87	414416.55	2163581.50	Картометрический метод	5.0	Закрепление отсутствует
88	414409.60	2163580.70	Картометрический метод	5.0	Закрепление отсутствует
89	414394.28	2163575.28	Картометрический метод	5.0	Закрепление отсутствует
90	414368.32	2163565.87	Картометрический метод	5.0	Закрепление отсутствует
91	414368.54	2163565.22	Картометрический метод	5.0	Закрепление отсутствует
92	414334.82	2163552.75	Картометрический метод	5.0	Закрепление отсутствует
93	414302.68	2163539.96	Картометрический метод	5.0	Закрепление отсутствует
94	414274.16	2163529.01	Картометрический метод	5.0	Закрепление отсутствует
95	414245.86	2163518.47	Картометрический метод	5.0	Закрепление отсутствует
96	414218.62	2163506.19	Картометрический метод	5.0	Закрепление отсутствует

2. Сведения о характерных точках границ объекта

Обозначение характерных точек границ	Координаты, м		Метод определения координат характерной точки	Средняя квадратическая погрешность положения характерной точки (M _t), м	Описание обозначения точки на местности (при наличии)
	X	Y			
1	2	3	4	5	6
97	414189.21	2163494.69	Картометрический метод	5.0	Закрепление отсутствует
98	414200.84	2163468.35	Картометрический метод	5.0	Закрепление отсутствует
99	414225.18	2163463.16	Картометрический метод	5.0	Закрепление отсутствует
100	414235.30	2163433.47	Картометрический метод	5.0	Закрепление отсутствует
101	414234.82	2163429.81	Картометрический метод	5.0	Закрепление отсутствует
102	414227.03	2163427.24	Картометрический метод	5.0	Закрепление отсутствует
103	414223.70	2163425.60	Картометрический метод	5.0	Закрепление отсутствует
104	414213.55	2163422.21	Картометрический метод	5.0	Закрепление отсутствует
105	414179.12	2163410.70	Картометрический метод	5.0	Закрепление отсутствует
106	414188.72	2163382.38	Картометрический метод	5.0	Закрепление отсутствует
107	414166.57	2163374.01	Картометрический метод	5.0	Закрепление отсутствует
108	414160.14	2163372.15	Картометрический метод	5.0	Закрепление отсутствует
109	414125.09	2163362.05	Картометрический метод	5.0	Закрепление отсутствует
110	414118.57	2163360.17	Картометрический метод	5.0	Закрепление отсутствует
111	414134.23	2163303.45	Картометрический метод	5.0	Закрепление отсутствует
112	414128.93	2163301.99	Картометрический метод	5.0	Закрепление отсутствует
113	414125.48	2163300.52	Картометрический метод	5.0	Закрепление отсутствует
114	414119.69	2163301.68	Картометрический метод	5.0	Закрепление отсутствует
115	414114.58	2163310.26	Картометрический метод	5.0	Закрепление отсутствует
116	414102.98	2163306.75	Картометрический метод	5.0	Закрепление отсутствует
117	414103.31	2163305.67	Картометрический метод	5.0	Закрепление отсутствует
118	414072.54	2163292.86	Картометрический метод	5.0	Закрепление отсутствует
119	414111.68	2163228.98	Картометрический метод	5.0	Закрепление отсутствует
120	414150.64	2163163.87	Картометрический метод	5.0	Закрепление отсутствует
121	414166.99	2163134.12	Картометрический метод	5.0	Закрепление отсутствует

2. Сведения о характерных точках границ объекта

Обозначение характерных точек границ	Координаты, м		Метод определения координат характерной точки	Средняя квадратическая погрешность положения характерной точки (M _t), м	Описание обозначения точки на местности (при наличии)
	X	Y			
1	2	3	4	5	6
122	414172.22	2163136.15	Картометрический метод	5.0	Закрепление отсутствует
123	414211.89	2163148.14	Картометрический метод	5.0	Закрепление отсутствует
124	414242.28	2163157.32	Картометрический метод	5.0	Закрепление отсутствует
125	414245.98	2163158.85	Картометрический метод	5.0	Закрепление отсутствует
126	414285.08	2163174.99	Картометрический метод	5.0	Закрепление отсутствует
127	414315.42	2163187.54	Картометрический метод	5.0	Закрепление отсутствует
128	414299.22	2163231.00	Картометрический метод	5.0	Закрепление отсутствует
129	414302.94	2163232.48	Картометрический метод	5.0	Закрепление отсутствует
130	414317.79	2163195.28	Картометрический метод	5.0	Закрепление отсутствует
131	414355.53	2163210.35	Картометрический метод	5.0	Закрепление отсутствует
132	414371.78	2163216.67	Картометрический метод	5.0	Закрепление отсутствует
133	414393.38	2163225.12	Картометрический метод	5.0	Закрепление отсутствует
134	414416.71	2163236.14	Картометрический метод	5.0	Закрепление отсутствует
135	414432.44	2163242.78	Картометрический метод	5.0	Закрепление отсутствует
136	414466.73	2163255.80	Картометрический метод	5.0	Закрепление отсутствует
137	414466.96	2163256.39	Картометрический метод	5.0	Закрепление отсутствует
138	414516.67	2163278.08	Картометрический метод	5.0	Закрепление отсутствует
139	414559.56	2163293.54	Картометрический метод	5.0	Закрепление отсутствует
140	414570.74	2163300.42	Картометрический метод	5.0	Закрепление отсутствует
141	414573.23	2163301.48	Картометрический метод	5.0	Закрепление отсутствует
142	414567.67	2163332.44	Картометрический метод	5.0	Закрепление отсутствует
143	414544.32	2163380.10	Картометрический метод	5.0	Закрепление отсутствует
144	414541.49	2163379.08	Картометрический метод	5.0	Закрепление отсутствует
145	414539.55	2163378.33	Картометрический метод	5.0	Закрепление отсутствует
146	414532.94	2163402.81	Картометрический метод	5.0	Закрепление отсутствует

2. Сведения о характерных точках границ объекта

Обозначение характерных точек границ	Координаты, м		Метод определения координат характерной точки	Средняя квадратическая погрешность положения характерной точки (M _t), м	Описание обозначения точки на местности (при наличии)
	X	Y			
1	2	3	4	5	6
147	414535.86	2163403.92	Картометрический метод	5.0	Закрепление отсутствует
148	414534.11	2163413.15	Картометрический метод	5.0	Закрепление отсутствует
149	414522.57	2163448.24	Картометрический метод	5.0	Закрепление отсутствует
150	414516.47	2163465.35	Картометрический метод	5.0	Закрепление отсутствует
151	414511.37	2163480.12	Картометрический метод	5.0	Закрепление отсутствует
152	414509.97	2163479.66	Картометрический метод	5.0	Закрепление отсутствует
153	414500.66	2163505.67	Картометрический метод	5.0	Закрепление отсутствует
154	414497.72	2163514.26	Картометрический метод	5.0	Закрепление отсутствует
155	414487.08	2163545.38	Картометрический метод	5.0	Закрепление отсутствует
156	414488.57	2163550.15	Картометрический метод	5.0	Закрепление отсутствует
157	414469.05	2163562.89	Картометрический метод	5.0	Закрепление отсутствует
158	414466.56	2163565.02	Картометрический метод	5.0	Закрепление отсутствует
159	414459.51	2163568.15	Картометрический метод	5.0	Закрепление отсутствует
160	414428.89	2163578.96	Картометрический метод	5.0	Закрепление отсутствует
161	414428.48	2163579.77	Картометрический метод	5.0	Закрепление отсутствует
87	414416.55	2163581.50	Картометрический метод	5.0	Закрепление отсутствует
162	414424.67	2163515.76	Картометрический метод	5.0	Закрепление отсутствует
163	414359.85	2163491.52	Картометрический метод	5.0	Закрепление отсутствует
164	414332.43	2163472.97	Картометрический метод	5.0	Закрепление отсутствует
165	414312.69	2163456.78	Картометрический метод	5.0	Закрепление отсутствует
166	414308.19	2163455.50	Картометрический метод	5.0	Закрепление отсутствует
167	414287.56	2163449.22	Картометрический метод	5.0	Закрепление отсутствует
168	414332.06	2163292.41	Картометрический метод	5.0	Закрепление отсутствует
169	414374.85	2163305.45	Картометрический метод	5.0	Закрепление отсутствует
170	414371.84	2163316.15	Картометрический метод	5.0	Закрепление отсутствует

2. Сведения о характерных точках границ объекта

Обозначение характерных точек границ	Координаты, м		Метод определения координат характерной точки	Средняя квадратическая погрешность положения характерной точки (M _t), м	Описание обозначения точки на местности (при наличии)
	X	Y			
1	2	3	4	5	6
171	414391.90	2163324.18	Картометрический метод	5.0	Закрепление отсутствует
172	414437.80	2163336.42	Картометрический метод	5.0	Закрепление отсутствует
173	414456.75	2163346.64	Картометрический метод	5.0	Закрепление отсутствует
174	414457.61	2163347.46	Картометрический метод	5.0	Закрепление отсутствует
175	414482.01	2163362.95	Картометрический метод	5.0	Закрепление отсутствует
176	414487.19	2163351.49	Картометрический метод	5.0	Закрепление отсутствует
177	414490.77	2163353.48	Картометрический метод	5.0	Закрепление отсутствует
178	414492.38	2163352.73	Картометрический метод	5.0	Закрепление отсутствует
179	414496.16	2163354.32	Картометрический метод	5.0	Закрепление отсутствует
180	414497.38	2163352.47	Картометрический метод	5.0	Закрепление отсутствует
181	414503.75	2163355.40	Картометрический метод	5.0	Закрепление отсутствует
182	414486.30	2163393.07	Картометрический метод	5.0	Закрепление отсутствует
183	414458.29	2163445.51	Картометрический метод	5.0	Закрепление отсутствует
184	414439.38	2163479.98	Картометрический метод	5.0	Закрепление отсутствует
162	414424.67	2163515.76	Картометрический метод	5.0	Закрепление отсутствует
185	410792.43	2162779.19	Картометрический метод	5.0	Закрепление отсутствует
186	410760.60	2162771.63	Картометрический метод	5.0	Закрепление отсутствует
187	410720.08	2162760.66	Картометрический метод	5.0	Закрепление отсутствует
188	410695.17	2162751.92	Картометрический метод	5.0	Закрепление отсутствует
189	410679.46	2162744.73	Картометрический метод	5.0	Закрепление отсутствует
190	410677.98	2162740.77	Картометрический метод	5.0	Закрепление отсутствует
191	410681.63	2162714.10	Картометрический метод	5.0	Закрепление отсутствует
192	410693.09	2162671.22	Картометрический метод	5.0	Закрепление отсутствует
193	410694.29	2162633.95	Картометрический метод	5.0	Закрепление отсутствует
194	410694.95	2162630.56	Картометрический метод	5.0	Закрепление отсутствует

2. Сведения о характерных точках границ объекта

Обозначение характерных точек границ	Координаты, м		Метод определения координат характерной точки	Средняя квадратическая погрешность положения характерной точки (M _t), м	Описание обозначения точки на местности (при наличии)
	X	Y			
1	2	3	4	5	6
195	410695.86	2162625.00	Картометрический метод	5.0	Закрепление отсутствует
196	410694.99	2162592.30	Картометрический метод	5.0	Закрепление отсутствует
197	410694.88	2162577.02	Картометрический метод	5.0	Закрепление отсутствует
198	410693.88	2162547.81	Картометрический метод	5.0	Закрепление отсутствует
199	410694.93	2162536.18	Картометрический метод	5.0	Закрепление отсутствует
200	410694.87	2162512.41	Картометрический метод	5.0	Закрепление отсутствует
201	410698.83	2162472.74	Картометрический метод	5.0	Закрепление отсутствует
202	410699.82	2162460.34	Картометрический метод	5.0	Закрепление отсутствует
203	410701.20	2162426.71	Картометрический метод	5.0	Закрепление отсутствует
204	410700.79	2162420.24	Картометрический метод	5.0	Закрепление отсутствует
205	410701.55	2162399.67	Картометрический метод	5.0	Закрепление отсутствует
206	410702.62	2162399.45	Картометрический метод	5.0	Закрепление отсутствует
207	410702.91	2162393.48	Картометрический метод	5.0	Закрепление отсутствует
208	410703.91	2162384.49	Картометрический метод	5.0	Закрепление отсутствует
209	410706.80	2162384.05	Картометрический метод	5.0	Закрепление отсутствует
210	410706.83	2162367.99	Картометрический метод	5.0	Закрепление отсутствует
211	410707.14	2162322.80	Картометрический метод	5.0	Закрепление отсутствует
212	410707.78	2162313.75	Картометрический метод	5.0	Закрепление отсутствует
213	410707.70	2162301.05	Картометрический метод	5.0	Закрепление отсутствует
214	410710.42	2162282.03	Картометрический метод	5.0	Закрепление отсутствует
215	410715.78	2162282.33	Картометрический метод	5.0	Закрепление отсутствует
216	410719.41	2162277.82	Картометрический метод	5.0	Закрепление отсутствует
217	410722.16	2162253.23	Картометрический метод	5.0	Закрепление отсутствует
218	410785.76	2162253.90	Картометрический метод	5.0	Закрепление отсутствует
219	410822.67	2162267.40	Картометрический метод	5.0	Закрепление отсутствует

2. Сведения о характерных точках границ объекта

Обозначение характерных точек границ	Координаты, м		Метод определения координат характерной точки	Средняя квадратическая погрешность положения характерной точки (M _t), м	Описание обозначения точки на местности (при наличии)
	X	Y			
1	2	3	4	5	6
220	410848.24	2162283.85	Картометрический метод	5.0	Закрепление отсутствует
221	410850.95	2162341.11	Картометрический метод	5.0	Закрепление отсутствует
222	410852.95	2162383.60	Картометрический метод	5.0	Закрепление отсутствует
223	410854.55	2162417.56	Картометрический метод	5.0	Закрепление отсутствует
224	410856.16	2162451.52	Картометрический метод	5.0	Закрепление отсутствует
225	410857.76	2162485.48	Картометрический метод	5.0	Закрепление отсутствует
226	410859.51	2162522.48	Картометрический метод	5.0	Закрепление отсутствует
227	410861.38	2162562.11	Картометрический метод	5.0	Закрепление отсутствует
228	410861.68	2162568.44	Картометрический метод	5.0	Закрепление отсутствует
229	410843.24	2162567.51	Картометрический метод	5.0	Закрепление отсутствует
230	410773.70	2162564.71	Картометрический метод	5.0	Закрепление отсутствует
231	410776.68	2162610.88	Картометрический метод	5.0	Закрепление отсутствует
232	410777.08	2162616.98	Картометрический метод	5.0	Закрепление отсутствует
233	410777.93	2162630.21	Картометрический метод	5.0	Закрепление отсутствует
234	410784.14	2162726.30	Картометрический метод	5.0	Закрепление отсутствует
235	410793.03	2162772.53	Картометрический метод	5.0	Закрепление отсутствует
185	410792.43	2162779.19	Картометрический метод	5.0	Закрепление отсутствует
236	414182.36	2164445.74	Картометрический метод	5.0	Закрепление отсутствует
237	414135.50	2164316.58	Картометрический метод	5.0	Закрепление отсутствует
238	414113.84	2164294.06	Картометрический метод	5.0	Закрепление отсутствует
239	414052.93	2164144.95	Картометрический метод	5.0	Закрепление отсутствует
240	414055.07	2164141.93	Картометрический метод	5.0	Закрепление отсутствует
241	414084.12	2164124.85	Картометрический метод	5.0	Закрепление отсутствует
242	414093.26	2164113.46	Картометрический метод	5.0	Закрепление отсутствует
243	414107.78	2164088.77	Картометрический метод	5.0	Закрепление отсутствует

2. Сведения о характерных точках границ объекта

Обозначение характерных точек границ	Координаты, м		Метод определения координат характерной точки	Средняя квадратическая погрешность положения характерной точки (M _t), м	Описание обозначения точки на местности (при наличии)
	X	Y			
1	2	3	4	5	6
244	414111.01	2164079.83	Картометрический метод	5.0	Закрепление отсутствует
245	414111.02	2164079.85	Картометрический метод	5.0	Закрепление отсутствует
246	414110.94	2164081.79	Картометрический метод	5.0	Закрепление отсутствует
247	414111.94	2164081.84	Картометрический метод	5.0	Закрепление отсутствует
248	414112.03	2164079.84	Картометрический метод	5.0	Закрепление отсутствует
249	414111.03	2164079.79	Картометрический метод	5.0	Закрепление отсутствует
250	414117.37	2164058.95	Картометрический метод	5.0	Закрепление отсутствует
251	414130.55	2164042.46	Картометрический метод	5.0	Закрепление отсутствует
252	414149.90	2164026.41	Картометрический метод	5.0	Закрепление отсутствует
253	414166.98	2164078.73	Картометрический метод	5.0	Закрепление отсутствует
254	414176.12	2164142.29	Картометрический метод	5.0	Закрепление отсутствует
255	414197.84	2164203.57	Картометрический метод	5.0	Закрепление отсутствует
256	414217.49	2164248.44	Картометрический метод	5.0	Закрепление отсутствует
257	414230.35	2164277.59	Картометрический метод	5.0	Закрепление отсутствует
258	414264.11	2164336.45	Картометрический метод	5.0	Закрепление отсутствует
259	414258.16	2164339.58	Картометрический метод	5.0	Закрепление отсутствует
260	414265.73	2164354.01	Картометрический метод	5.0	Закрепление отсутствует
261	414281.74	2164345.61	Картометрический метод	5.0	Закрепление отсутствует
262	414253.51	2164291.80	Картометрический метод	5.0	Закрепление отсутствует
263	414240.88	2164264.38	Картометрический метод	5.0	Закрепление отсутствует
264	414228.25	2164236.94	Картометрический метод	5.0	Закрепление отсутствует
265	414225.04	2164230.81	Картометрический метод	5.0	Закрепление отсутствует
266	414210.20	2164202.50	Картометрический метод	5.0	Закрепление отсутствует
267	414187.34	2164126.66	Картометрический метод	5.0	Закрепление отсутствует
268	414248.71	2164103.13	Картометрический метод	5.0	Закрепление отсутствует

2. Сведения о характерных точках границ объекта

Обозначение характерных точек границ	Координаты, м		Метод определения координат характерной точки	Средняя квадратическая погрешность положения характерной точки (M _t), м	Описание обозначения точки на местности (при наличии)
	X	Y			
1	2	3	4	5	6
269	414255.52	2164100.52	Картометрический метод	5.0	Закрепление отсутствует
270	414292.76	2164086.62	Картометрический метод	5.0	Закрепление отсутствует
271	414304.50	2164118.44	Картометрический метод	5.0	Закрепление отсутствует
272	414314.46	2164145.41	Картометрический метод	5.0	Закрепление отсутствует
273	414325.63	2164175.46	Картометрический метод	5.0	Закрепление отсутствует
274	414332.34	2164193.52	Картометрический метод	5.0	Закрепление отсутствует
275	414333.02	2164194.13	Картометрический метод	5.0	Закрепление отсутствует
276	414342.91	2164214.92	Картометрический метод	5.0	Закрепление отсутствует
277	414294.78	2164240.68	Картометрический метод	5.0	Закрепление отсутствует
278	414346.82	2164340.81	Картометрический метод	5.0	Закрепление отсутствует
279	414309.21	2164361.81	Картометрический метод	5.0	Закрепление отсутствует
280	414217.58	2164412.97	Картометрический метод	5.0	Закрепление отсутствует
281	414192.24	2164427.12	Картометрический метод	5.0	Закрепление отсутствует
236	414182.36	2164445.74	Картометрический метод	5.0	Закрепление отсутствует
282	414111.78	2164085.73	Картометрический метод	5.0	Закрепление отсутствует
283	414110.78	2164085.69	Картометрический метод	5.0	Закрепление отсутствует
284	414110.86	2164083.69	Картометрический метод	5.0	Закрепление отсутствует
285	414111.86	2164083.73	Картометрический метод	5.0	Закрепление отсутствует
282	414111.78	2164085.73	Картометрический метод	5.0	Закрепление отсутствует
286	414111.88	2164083.28	Картометрический метод	5.0	Закрепление отсутствует
287	414110.88	2164083.23	Картометрический метод	5.0	Закрепление отсутствует
288	414110.92	2164082.23	Картометрический метод	5.0	Закрепление отсутствует
289	414111.93	2164082.28	Картометрический метод	5.0	Закрепление отсутствует
286	414111.88	2164083.28	Картометрический метод	5.0	Закрепление отсутствует
290	414110.00	2164088.28	Картометрический метод	5.0	Закрепление отсутствует

2. Сведения о характерных точках границ объекта

Обозначение характерных точек границ	Координаты, м		Метод определения координат характерной точки	Средняя квадратическая погрешность положения характерной точки (M _t), м	Описание обозначения точки на местности (при наличии)
	X	Y			
1	2	3	4	5	6
291	414109.00	2164088.23	Картометрический метод	5.0	Закрепление отсутствует
292	414109.04	2164087.24	Картометрический метод	5.0	Закрепление отсутствует
293	414110.04	2164087.28	Картометрический метод	5.0	Закрепление отсутствует
290	414110.00	2164088.28	Картометрический метод	5.0	Закрепление отсутствует
294	414538.63	2164233.71	Картометрический метод	5.0	Закрепление отсутствует
295	414518.81	2164183.80	Картометрический метод	5.0	Закрепление отсутствует
296	414479.65	2164200.81	Картометрический метод	5.0	Закрепление отсутствует
297	414473.62	2164185.56	Картометрический метод	5.0	Закрепление отсутствует
298	414462.42	2164157.23	Картометрический метод	5.0	Закрепление отсутствует
299	414437.66	2164100.97	Картометрический метод	5.0	Закрепление отсутствует
300	414421.19	2164051.69	Картометрический метод	5.0	Закрепление отсутствует
301	414418.17	2164042.65	Картометрический метод	5.0	Закрепление отсутствует
302	414457.44	2164028.63	Картометрический метод	5.0	Закрепление отсутствует
303	414499.32	2164018.52	Картометрический метод	5.0	Закрепление отсутствует
304	414508.17	2164016.38	Картометрический метод	5.0	Закрепление отсутствует
305	414566.72	2164001.28	Картометрический метод	5.0	Закрепление отсутствует
306	414599.49	2163993.22	Картометрический метод	5.0	Закрепление отсутствует
307	414609.65	2163999.59	Картометрический метод	5.0	Закрепление отсутствует
308	414627.67	2164010.88	Картометрический метод	5.0	Закрепление отсутствует
309	414647.79	2164050.57	Картометрический метод	5.0	Закрепление отсутствует
310	414659.14	2164046.28	Картометрический метод	5.0	Закрепление отсутствует
311	414662.32	2164044.32	Картометрический метод	5.0	Закрепление отсутствует
312	414665.04	2164044.09	Картометрический метод	5.0	Закрепление отсутствует
313	414659.40	2164035.55	Картометрический метод	5.0	Закрепление отсутствует
314	414668.57	2164039.35	Картометрический метод	5.0	Закрепление отсутствует

2. Сведения о характерных точках границ объекта

Обозначение характерных точек границ	Координаты, м		Метод определения координат характерной точки	Средняя квадратическая погрешность положения характерной точки (M _t), м	Описание обозначения точки на местности (при наличии)
	X	Y			
1	2	3	4	5	6
315	414746.05	2164061.08	Картометрический метод	5.0	Закрепление отсутствует
316	414678.56	2164130.00	Картометрический метод	5.0	Закрепление отсутствует
317	414624.90	2164173.42	Картометрический метод	5.0	Закрепление отсутствует
318	414576.51	2164212.56	Картометрический метод	5.0	Закрепление отсутствует
294	414538.63	2164233.71	Картометрический метод	5.0	Закрепление отсутствует
319	414008.67	2163677.21	Картометрический метод	5.0	Закрепление отсутствует
320	414047.75	2163691.27	Картометрический метод	5.0	Закрепление отсутствует
321	414025.14	2163746.21	Картометрический метод	5.0	Закрепление отсутствует
322	414037.95	2163751.54	Картометрический метод	5.0	Закрепление отсутствует
323	414033.24	2163771.08	Картометрический метод	5.0	Закрепление отсутствует
324	414105.93	2163801.44	Картометрический метод	5.0	Закрепление отсутствует
325	414103.95	2163811.77	Картометрический метод	5.0	Закрепление отсутствует
326	414157.96	2163830.13	Картометрический метод	5.0	Закрепление отсутствует
327	414158.98	2163827.21	Картометрический метод	5.0	Закрепление отсутствует
328	414175.85	2163788.28	Картометрический метод	5.0	Закрепление отсутствует
329	414197.03	2163740.53	Картометрический метод	5.0	Закрепление отсутствует
330	414198.51	2163736.89	Картометрический метод	5.0	Закрепление отсутствует
331	414200.34	2163737.56	Картометрический метод	5.0	Закрепление отсутствует
332	414194.66	2163752.22	Картометрический метод	5.0	Закрепление отсутствует
333	414193.72	2163751.87	Картометрический метод	5.0	Закрепление отсутствует
334	414193.37	2163752.81	Картометрический метод	5.0	Закрепление отсутствует
335	414194.30	2163753.16	Картометрический метод	5.0	Закрепление отсутствует
336	414188.19	2163777.68	Картометрический метод	5.0	Закрепление отсутствует
337	414201.20	2163802.11	Картометрический метод	5.0	Закрепление отсутствует
338	414213.11	2163836.11	Картометрический метод	5.0	Закрепление отсутствует

2. Сведения о характерных точках границ объекта

Обозначение характерных точек границ	Координаты, м		Метод определения координат характерной точки	Средняя квадратическая погрешность положения характерной точки (M _t), м	Описание обозначения точки на местности (при наличии)
	X	Y			
1	2	3	4	5	6
339	414216.91	2163868.16	Картометрический метод	5.0	Закрепление отсутствует
340	414128.60	2163950.45	Картометрический метод	5.0	Закрепление отсутствует
341	414119.40	2163951.05	Картометрический метод	5.0	Закрепление отсутствует
342	414119.97	2163950.23	Картометрический метод	5.0	Закрепление отсутствует
343	414119.15	2163949.66	Картометрический метод	5.0	Закрепление отсутствует
344	414118.58	2163950.48	Картометрический метод	5.0	Закрепление отсутствует
345	414119.38	2163951.04	Картометрический метод	5.0	Закрепление отсутствует
346	414069.70	2163945.01	Картометрический метод	5.0	Закрепление отсутствует
347	414030.35	2163940.50	Картометрический метод	5.0	Закрепление отсутствует
348	413987.55	2163938.19	Картометрический метод	5.0	Закрепление отсутствует
349	413937.96	2163933.85	Картометрический метод	5.0	Закрепление отсутствует
350	413946.95	2163910.99	Картометрический метод	5.0	Закрепление отсутствует
351	413952.71	2163903.96	Картометрический метод	5.0	Закрепление отсутствует
352	413958.04	2163897.47	Картометрический метод	5.0	Закрепление отсутствует
353	413960.60	2163894.34	Картометрический метод	5.0	Закрепление отсутствует
354	413960.58	2163891.46	Картометрический метод	5.0	Закрепление отсутствует
355	413960.37	2163860.23	Картометрический метод	5.0	Закрепление отсутствует
356	413956.52	2163851.89	Картометрический метод	5.0	Закрепление отсутствует
357	413948.22	2163833.90	Картометрический метод	5.0	Закрепление отсутствует
358	413954.96	2163783.61	Картометрический метод	5.0	Закрепление отсутствует
359	413966.39	2163787.89	Картометрический метод	5.0	Закрепление отсутствует
319	414008.67	2163677.21	Картометрический метод	5.0	Закрепление отсутствует
360	414153.97	2163837.55	Картометрический метод	5.0	Закрепление отсутствует
361	414152.83	2163836.89	Картометрический метод	5.0	Закрепление отсутствует
362	414153.33	2163836.02	Картометрический метод	5.0	Закрепление отсутствует

2. Сведения о характерных точках границ объекта

Обозначение характерных точек границ	Координаты, м		Метод определения координат характерной точки	Средняя квадратическая погрешность положения характерной точки (M _t), м	Описание обозначения точки на местности (при наличии)
	X	Y			
1	2	3	4	5	6
363	414154.47	2163836.68	Картометрический метод	5.0	Закрепление отсутствует
360	414153.97	2163837.55	Картометрический метод	5.0	Закрепление отсутствует
364	414114.82	2163900.47	Картометрический метод	5.0	Закрепление отсутствует
365	414113.99	2163899.90	Картометрический метод	5.0	Закрепление отсутствует
366	414114.56	2163899.08	Картометрический метод	5.0	Закрепление отсутствует
367	414115.39	2163899.64	Картометрический метод	5.0	Закрепление отсутствует
364	414114.82	2163900.47	Картометрический метод	5.0	Закрепление отсутствует
368	414134.18	2163925.53	Картометрический метод	5.0	Закрепление отсутствует
369	414133.35	2163924.97	Картометрический метод	5.0	Закрепление отсутствует
370	414133.92	2163924.14	Картометрический метод	5.0	Закрепление отсутствует
371	414134.75	2163924.71	Картометрический метод	5.0	Закрепление отсутствует
368	414134.18	2163925.53	Картометрический метод	5.0	Закрепление отсутствует
372	414124.33	2163942.39	Картометрический метод	5.0	Закрепление отсутствует
373	414123.50	2163941.82	Картометрический метод	5.0	Закрепление отсутствует
374	414124.07	2163941.00	Картометрический метод	5.0	Закрепление отсутствует
375	414124.90	2163941.56	Картометрический метод	5.0	Закрепление отсутствует
372	414124.33	2163942.39	Картометрический метод	5.0	Закрепление отсутствует
376	414129.41	2163933.80	Картометрический метод	5.0	Закрепление отсутствует
377	414128.58	2163933.24	Картометрический метод	5.0	Закрепление отсутствует
378	414129.15	2163932.41	Картометрический метод	5.0	Закрепление отсутствует
379	414129.98	2163932.98	Картометрический метод	5.0	Закрепление отсутствует
376	414129.41	2163933.80	Картометрический метод	5.0	Закрепление отсутствует
380	414139.54	2163869.56	Картометрический метод	5.0	Закрепление отсутствует
381	414138.71	2163868.99	Картометрический метод	5.0	Закрепление отсутствует
382	414139.28	2163868.17	Картометрический метод	5.0	Закрепление отсутствует

2. Сведения о характерных точках границ объекта

Обозначение характерных точек границ	Координаты, м		Метод определения координат характерной точки	Средняя квадратическая погрешность положения характерной точки (M _t), м	Описание обозначения точки на местности (при наличии)
	X	Y			
1	2	3	4	5	6
383	414140.11	2163868.74	Картометрический метод	5.0	Закрепление отсутствует
380	414139.54	2163869.56	Картометрический метод	5.0	Закрепление отсутствует
384	414115.84	2163902.76	Картометрический метод	5.0	Закрепление отсутствует
385	414115.01	2163902.19	Картометрический метод	5.0	Закрепление отсутствует
386	414115.58	2163901.37	Картометрический метод	5.0	Закрепление отсутствует
387	414116.41	2163901.94	Картометрический метод	5.0	Закрепление отсутствует
384	414115.84	2163902.76	Картометрический метод	5.0	Закрепление отсутствует
388	414148.24	2163850.27	Картометрический метод	5.0	Закрепление отсутствует
389	414147.31	2163849.91	Картометрический метод	5.0	Закрепление отсутствует
390	414147.66	2163848.98	Картометрический метод	5.0	Закрепление отсутствует
391	414148.60	2163849.33	Картометрический метод	5.0	Закрепление отсутствует
388	414148.24	2163850.27	Картометрический метод	5.0	Закрепление отсутствует
392	414149.01	2163848.44	Картометрический метод	5.0	Закрепление отсутствует
393	414148.08	2163848.09	Картометрический метод	5.0	Закрепление отсутствует
394	414148.43	2163847.15	Картометрический метод	5.0	Закрепление отсутствует
395	414149.37	2163847.51	Картометрический метод	5.0	Закрепление отсутствует
392	414149.01	2163848.44	Картометрический метод	5.0	Закрепление отсутствует
396	414122.61	2163908.44	Картометрический метод	5.0	Закрепление отсутствует
397	414121.78	2163907.88	Картометрический метод	5.0	Закрепление отсутствует
398	414122.35	2163907.05	Картометрический метод	5.0	Закрепление отсутствует
399	414123.17	2163907.62	Картометрический метод	5.0	Закрепление отсутствует
396	414122.61	2163908.44	Картометрический метод	5.0	Закрепление отсутствует
400	414145.66	2163861.96	Картометрический метод	5.0	Закрепление отсутствует
401	414144.84	2163861.40	Картометрический метод	5.0	Закрепление отсутствует
402	414145.40	2163860.57	Картометрический метод	5.0	Закрепление отсутствует

2. Сведения о характерных точках границ объекта

Обозначение характерных точек границ	Координаты, м		Метод определения координат характерной точки	Средняя квадратическая погрешность положения характерной точки (M _t), м	Описание обозначения точки на местности (при наличии)
	X	Y			
1	2	3	4	5	6
403	414146.23	2163861.14	Картометрический метод	5.0	Закрепление отсутствует
400	414145.66	2163861.96	Картометрический метод	5.0	Закрепление отсутствует
404	414121.00	2163892.78	Картометрический метод	5.0	Закрепление отсутствует
405	414120.18	2163892.21	Картометрический метод	5.0	Закрепление отсутствует
406	414120.74	2163891.39	Картометрический метод	5.0	Закрепление отсутствует
407	414121.57	2163891.95	Картометрический метод	5.0	Закрепление отсутствует
404	414121.00	2163892.78	Картометрический метод	5.0	Закрепление отсутствует
408	414136.21	2163921.97	Картометрический метод	5.0	Закрепление отсутствует
409	414135.39	2163921.40	Картометрический метод	5.0	Закрепление отсутствует
410	414135.95	2163920.57	Картометрический метод	5.0	Закрепление отсутствует
411	414136.77	2163921.14	Картометрический метод	5.0	Закрепление отсутствует
408	414136.21	2163921.97	Картометрический метод	5.0	Закрепление отсутствует
412	414136.15	2163919.49	Картометрический метод	5.0	Закрепление отсутствует
413	414135.33	2163918.93	Картометрический метод	5.0	Закрепление отсутствует
414	414135.90	2163918.10	Картометрический метод	5.0	Закрепление отсутствует
415	414136.72	2163918.67	Картометрический метод	5.0	Закрепление отсутствует
412	414136.15	2163919.49	Картометрический метод	5.0	Закрепление отсутствует
416	414150.34	2163856.24	Картометрический метод	5.0	Закрепление отсутствует
417	414149.52	2163855.67	Картометрический метод	5.0	Закрепление отсутствует
418	414150.08	2163854.85	Картометрический метод	5.0	Закрепление отсутствует
419	414150.91	2163855.42	Картометрический метод	5.0	Закрепление отсутствует
416	414150.34	2163856.24	Картометрический метод	5.0	Закрепление отсутствует
420	414149.85	2163853.24	Картометрический метод	5.0	Закрепление отсутствует
421	414149.03	2163852.67	Картометрический метод	5.0	Закрепление отсутствует
422	414149.60	2163851.85	Картометрический метод	5.0	Закрепление отсутствует

2. Сведения о характерных точках границ объекта

Обозначение характерных точек границ	Координаты, м		Метод определения координат характерной точки	Средняя квадратическая погрешность положения характерной точки (M _t), м	Описание обозначения точки на местности (при наличии)
	X	Y			
1	2	3	4	5	6
423	414150.42	2163852.42	Картометрический метод	5.0	Закрепление отсутствует
420	414149.85	2163853.24	Картометрический метод	5.0	Закрепление отсутствует
424	414126.87	2163885.47	Картометрический метод	5.0	Закрепление отсутствует
425	414126.05	2163884.90	Картометрический метод	5.0	Закрепление отсутствует
426	414126.62	2163884.08	Картометрический метод	5.0	Закрепление отсутствует
427	414127.44	2163884.65	Картометрический метод	5.0	Закрепление отсутствует
424	414126.87	2163885.47	Картометрический метод	5.0	Закрепление отсутствует
428	414133.45	2163877.27	Картометрический метод	5.0	Закрепление отсутствует
429	414132.63	2163876.70	Картометрический метод	5.0	Закрепление отсутствует
430	414133.20	2163875.88	Картометрический метод	5.0	Закрепление отсутствует
431	414134.02	2163876.45	Картометрический метод	5.0	Закрепление отсутствует
428	414133.45	2163877.27	Картометрический метод	5.0	Закрепление отсутствует
432	414128.61	2163913.27	Картометрический метод	5.0	Закрепление отсутствует
433	414127.79	2163912.70	Картометрический метод	5.0	Закрепление отсутствует
434	414128.35	2163911.88	Картометрический метод	5.0	Закрепление отсутствует
435	414129.17	2163912.45	Картометрический метод	5.0	Закрепление отсутствует
432	414128.61	2163913.27	Картометрический метод	5.0	Закрепление отсутствует
436	410533.82	2162394.56	Картометрический метод	5.0	Закрепление отсутствует
437	410524.44	2162364.19	Картометрический метод	5.0	Закрепление отсутствует
438	410517.06	2162337.47	Картометрический метод	5.0	Закрепление отсутствует
439	410515.46	2162331.81	Картометрический метод	5.0	Закрепление отсутствует
440	410546.54	2162326.03	Картометрический метод	5.0	Закрепление отсутствует
441	410552.59	2162324.90	Картометрический метод	5.0	Закрепление отсутствует
442	410564.39	2162322.77	Картометрический метод	5.0	Закрепление отсутствует
443	410576.19	2162320.64	Картометрический метод	5.0	Закрепление отсутствует

2. Сведения о характерных точках границ объекта

Обозначение характерных точек границ	Координаты, м		Метод определения координат характерной точки	Средняя квадратическая погрешность положения характерной точки (M _t), м	Описание обозначения точки на местности (при наличии)
	X	Y			
1	2	3	4	5	6
444	410572.62	2162303.34	Картометрический метод	5.0	Закрепление отсутствует
445	410568.43	2162304.34	Картометрический метод	5.0	Закрепление отсутствует
446	410565.81	2162265.56	Картометрический метод	5.0	Закрепление отсутствует
447	410564.11	2162222.04	Картометрический метод	5.0	Закрепление отсутствует
448	410566.11	2162213.73	Картометрический метод	5.0	Закрепление отсутствует
449	410631.20	2162239.82	Картометрический метод	5.0	Закрепление отсутствует
450	410696.24	2162249.41	Картометрический метод	5.0	Закрепление отсутствует
451	410694.96	2162258.07	Картометрический метод	5.0	Закрепление отсутствует
452	410693.27	2162298.64	Картометрический метод	5.0	Закрепление отсутствует
453	410695.33	2162322.40	Картометрический метод	5.0	Закрепление отсутствует
454	410692.65	2162359.93	Картометрический метод	5.0	Закрепление отсутствует
455	410691.79	2162381.96	Картометрический метод	5.0	Закрепление отсутствует
456	410677.11	2162384.31	Картометрический метод	5.0	Закрепление отсутствует
457	410641.28	2162388.82	Картометрический метод	5.0	Закрепление отсутствует
458	410640.05	2162376.84	Картометрический метод	5.0	Закрепление отсутствует
459	410635.19	2162377.08	Картометрический метод	5.0	Закрепление отсутствует
460	410624.65	2162376.82	Картометрический метод	5.0	Закрепление отсутствует
461	410621.67	2162381.56	Картометрический метод	5.0	Закрепление отсутствует
462	410615.49	2162379.01	Картометрический метод	5.0	Закрепление отсутствует
463	410611.05	2162380.19	Картометрический метод	5.0	Закрепление отсутствует
464	410594.85	2162384.20	Картометрический метод	5.0	Закрепление отсутствует
465	410592.37	2162385.16	Картометрический метод	5.0	Закрепление отсутствует
466	410565.31	2162392.24	Картометрический метод	5.0	Закрепление отсутствует
436	410533.82	2162394.56	Картометрический метод	5.0	Закрепление отсутствует
467	414298.43	2164073.63	Картометрический метод	5.0	Закрепление отсутствует

2. Сведения о характерных точках границ объекта

Обозначение характерных точек границ	Координаты, м		Метод определения координат характерной точки	Средняя квадратическая погрешность положения характерной точки (M _t), м	Описание обозначения точки на местности (при наличии)
	X	Y			
1	2	3	4	5	6
468	414288.61	2164047.41	Картометрический метод	5.0	Закрепление отсутствует
469	414276.09	2164013.65	Картометрический метод	5.0	Закрепление отсутствует
470	414263.57	2163979.89	Картометрический метод	5.0	Закрепление отсутствует
471	414251.06	2163946.17	Картометрический метод	5.0	Закрепление отсутствует
472	414241.04	2163919.16	Картометрический метод	5.0	Закрепление отсутствует
473	414231.16	2163892.48	Картометрический метод	5.0	Закрепление отсутствует
474	414224.33	2163874.07	Картометрический метод	5.0	Закрепление отсутствует
475	414256.97	2163842.06	Картометрический метод	5.0	Закрепление отсутствует
476	414283.10	2163827.91	Картометрический метод	5.0	Закрепление отсутствует
477	414300.54	2163860.26	Картометрический метод	5.0	Закрепление отсутствует
478	414319.84	2163896.03	Картометрический метод	5.0	Закрепление отсутствует
479	414336.08	2163926.16	Картометрический метод	5.0	Закрепление отсутствует
480	414350.45	2163952.82	Картометрический метод	5.0	Закрепление отсутствует
481	414363.81	2163979.68	Картометрический метод	5.0	Закрепление отсутствует
482	414376.80	2164006.99	Картометрический метод	5.0	Закрепление отсутствует
483	414390.40	2164033.08	Картометрический метод	5.0	Закрепление отсутствует
484	414346.57	2164059.54	Картометрический метод	5.0	Закрепление отсутствует
467	414298.43	2164073.63	Картометрический метод	5.0	Закрепление отсутствует
485	414420.10	2164233.29	Картометрический метод	5.0	Закрепление отсутствует
486	414415.60	2164221.92	Картометрический метод	5.0	Закрепление отсутствует
487	414406.95	2164200.05	Картометрический метод	5.0	Закрепление отсутствует
488	414356.41	2164224.16	Картометрический метод	5.0	Закрепление отсутствует
489	414338.29	2164178.64	Картометрический метод	5.0	Закрепление отсутствует
490	414320.00	2164133.18	Картометрический метод	5.0	Закрепление отсутствует
491	414302.85	2164086.38	Картометрический метод	5.0	Закрепление отсутствует

2. Сведения о характерных точках границ объекта

Обозначение характерных точек границ	Координаты, м		Метод определения координат характерной точки	Средняя квадратическая погрешность положения характерной точки (M _t), м	Описание обозначения точки на местности (при наличии)
	X	Y			
1	2	3	4	5	6
492	414336.86	2164075.42	Картометрический метод	5.0	Закрепление отсутствует
493	414355.10	2164068.96	Картометрический метод	5.0	Закрепление отсутствует
494	414377.99	2164054.86	Картометрический метод	5.0	Закрепление отсутствует
495	414396.36	2164043.54	Картометрический метод	5.0	Закрепление отсутствует
496	414406.29	2164046.58	Картометрический метод	5.0	Закрепление отсутствует
497	414408.91	2164047.38	Картометрический метод	5.0	Закрепление отсутствует
498	414409.46	2164047.55	Картометрический метод	5.0	Закрепление отсутствует
499	414424.30	2164091.59	Картометрический метод	5.0	Закрепление отсутствует
500	414424.45	2164092.04	Картометрический метод	5.0	Закрепление отсутствует
501	414441.74	2164135.74	Картометрический метод	5.0	Закрепление отсутствует
502	414450.38	2164157.57	Картометрический метод	5.0	Закрепление отсутствует
503	414459.00	2164179.36	Картометрический метод	5.0	Закрепление отсутствует
504	414467.63	2164201.16	Картометрический метод	5.0	Закрепление отсутствует
505	414472.13	2164212.53	Картометрический метод	5.0	Закрепление отсутствует
485	414420.10	2164233.29	Картометрический метод	5.0	Закрепление отсутствует
506	414202.92	2164100.64	Картометрический метод	5.0	Закрепление отсутствует
507	414195.08	2164099.82	Картометрический метод	5.0	Закрепление отсутствует
508	414190.31	2164097.16	Картометрический метод	5.0	Закрепление отсутствует
509	414185.15	2164091.49	Картометрический метод	5.0	Закрепление отсутствует
510	414176.05	2164075.44	Картометрический метод	5.0	Закрепление отсутствует
511	414166.61	2164046.19	Картометрический метод	5.0	Закрепление отсутствует
512	414156.93	2164016.24	Картометрический метод	5.0	Закрепление отсутствует
513	414146.60	2163984.27	Картометрический метод	5.0	Закрепление отсутствует
514	414137.70	2163956.67	Картометрический метод	5.0	Закрепление отсутствует
515	414173.39	2163932.20	Картометрический метод	5.0	Закрепление отсутствует

2. Сведения о характерных точках границ объекта

Обозначение характерных точек границ	Координаты, м		Метод определения координат характерной точки	Средняя квадратическая погрешность положения характерной точки (M _t), м	Описание обозначения точки на местности (при наличии)
	X	Y			
1	2	3	4	5	6
516	414177.95	2163932.69	Картометрический метод	5.0	Закрепление отсутствует
517	414213.59	2163901.29	Картометрический метод	5.0	Закрепление отсутствует
518	414218.04	2163898.17	Картометрический метод	5.0	Закрепление отсутствует
519	414232.06	2163934.03	Картометрический метод	5.0	Закрепление отсутствует
520	414243.15	2163961.65	Картометрический метод	5.0	Закрепление отсутствует
521	414254.43	2163989.71	Картометрический метод	5.0	Закрепление отсутствует
522	414264.84	2164017.85	Картометрический метод	5.0	Закрепление отсутствует
523	414275.35	2164046.29	Картометрический метод	5.0	Закрепление отсутствует
524	414285.79	2164075.95	Картометрический метод	5.0	Закрепление отсутствует
525	414238.46	2164090.59	Картометрический метод	5.0	Закрепление отсутствует
506	414202.92	2164100.64	Картометрический метод	5.0	Закрепление отсутствует
526	414228.48	2163857.38	Картометрический метод	5.0	Закрепление отсутствует
527	414222.80	2163828.42	Картометрический метод	5.0	Закрепление отсутствует
528	414204.81	2163782.97	Картометрический метод	5.0	Закрепление отсутствует
529	414198.88	2163771.46	Картометрический метод	5.0	Закрепление отсутствует
530	414202.43	2163757.53	Картометрический метод	5.0	Закрепление отсутствует
531	414202.78	2163756.59	Картометрический метод	5.0	Закрепление отсутствует
532	414211.58	2163732.92	Картометрический метод	5.0	Закрепление отсутствует
533	414216.56	2163734.94	Картометрический метод	5.0	Закрепление отсутствует
534	414219.74	2163727.21	Картометрический метод	5.0	Закрепление отсутствует
535	414210.10	2163722.78	Картометрический метод	5.0	Закрепление отсутствует
536	414241.98	2163636.43	Картометрический метод	5.0	Закрепление отсутствует
537	414259.36	2163644.16	Картометрический метод	5.0	Закрепление отсутствует
538	414269.92	2163617.70	Картометрический метод	5.0	Закрепление отсутствует
539	414246.15	2163608.15	Картометрический метод	5.0	Закрепление отсутствует

2. Сведения о характерных точках границ объекта

Обозначение характерных точек границ	Координаты, м		Метод определения координат характерной точки	Средняя квадратическая погрешность положения характерной точки (M _t), м	Описание обозначения точки на местности (при наличии)
	X	Y			
1	2	3	4	5	6
540	414245.22	2163607.79	Картометрический метод	5.0	Закрепление отсутствует
541	414240.23	2163602.98	Картометрический метод	5.0	Закрепление отсутствует
542	414257.96	2163554.82	Картометрический метод	5.0	Закрепление отсутствует
543	414272.07	2163588.14	Картометрический метод	5.0	Закрепление отсутствует
544	414296.71	2163640.44	Картометрический метод	5.0	Закрепление отсутствует
545	414277.35	2163650.13	Картометрический метод	5.0	Закрепление отсутствует
546	414282.03	2163659.66	Картометрический метод	5.0	Закрепление отсутствует
547	414301.27	2163650.12	Картометрический метод	5.0	Закрепление отсутствует
548	414308.81	2163666.12	Картометрический метод	5.0	Закрепление отсутствует
549	414309.23	2163678.11	Картометрический метод	5.0	Закрепление отсутствует
550	414287.98	2163699.73	Картометрический метод	5.0	Закрепление отсутствует
551	414284.48	2163704.13	Картометрический метод	5.0	Закрепление отсутствует
552	414282.98	2163708.30	Картометрический метод	5.0	Закрепление отсутствует
553	414272.40	2163716.90	Картометрический метод	5.0	Закрепление отсутствует
554	414282.29	2163744.10	Картометрический метод	5.0	Закрепление отсутствует
555	414277.79	2163759.52	Картометрический метод	5.0	Закрепление отсутствует
556	414271.10	2163782.83	Картометрический метод	5.0	Закрепление отсутствует
557	414273.43	2163815.50	Картометрический метод	5.0	Закрепление отсутствует
526	414228.48	2163857.38	Картометрический метод	5.0	Закрепление отсутствует
558	414210.08	2163761.64	Картометрический метод	5.0	Закрепление отсутствует
559	414209.15	2163761.29	Картометрический метод	5.0	Закрепление отсутствует
560	414209.50	2163760.35	Картометрический метод	5.0	Закрепление отсутствует
561	414210.44	2163760.71	Картометрический метод	5.0	Закрепление отсутствует
558	414210.08	2163761.64	Картометрический метод	5.0	Закрепление отсутствует
562	414407.01	2164037.08	Картометрический метод	5.0	Закрепление отсутствует

2. Сведения о характерных точках границ объекта

Обозначение характерных точек границ	Координаты, м		Метод определения координат характерной точки	Средняя квадратическая погрешность положения характерной точки (M _t), м	Описание обозначения точки на местности (при наличии)
	X	Y			
1	2	3	4	5	6
563	414396.98	2164018.05	Картометрический метод	5.0	Закрепление отсутствует
564	414387.61	2164000.28	Картометрический метод	5.0	Закрепление отсутствует
565	414393.56	2163999.41	Картометрический метод	5.0	Закрепление отсутствует
566	414421.81	2163989.32	Картометрический метод	5.0	Закрепление отсутствует
567	414443.41	2163981.61	Картометрический метод	5.0	Закрепление отсутствует
568	414452.10	2163979.42	Картометрический метод	5.0	Закрепление отсутствует
569	414465.48	2163976.05	Картометрический метод	5.0	Закрепление отсутствует
570	414481.19	2163972.10	Картометрический метод	5.0	Закрепление отсутствует
571	414481.26	2163972.38	Картометрический метод	5.0	Закрепление отсутствует
572	414494.62	2163968.89	Картометрический метод	5.0	Закрепление отсутствует
573	414511.83	2163964.39	Картометрический метод	5.0	Закрепление отсутствует
574	414539.29	2163957.48	Картометрический метод	5.0	Закрепление отсутствует
575	414568.38	2163950.16	Картометрический метод	5.0	Закрепление отсутствует
576	414579.46	2163947.00	Картометрический метод	5.0	Закрепление отсутствует
577	414590.65	2163934.71	Картометрический метод	5.0	Закрепление отсутствует
578	414590.59	2163932.36	Картометрический метод	5.0	Закрепление отсутствует
579	414590.58	2163931.80	Картометрический метод	5.0	Закрепление отсутствует
580	414596.73	2163938.95	Картометрический метод	5.0	Закрепление отсутствует
581	414599.60	2163949.49	Картометрический метод	5.0	Закрепление отсутствует
582	414599.46	2163957.82	Картометрический метод	5.0	Закрепление отсутствует
583	414599.44	2163958.99	Картометрический метод	5.0	Закрепление отсутствует
584	414599.66	2163958.86	Картометрический метод	5.0	Закрепление отсутствует
585	414600.12	2163964.93	Картометрический метод	5.0	Закрепление отсутствует
586	414600.71	2163972.59	Картометрический метод	5.0	Закрепление отсутствует
587	414606.66	2163980.62	Картометрический метод	5.0	Закрепление отсутствует

2. Сведения о характерных точках границ объекта

Обозначение характерных точек границ	Координаты, м		Метод определения координат характерной точки	Средняя квадратическая погрешность положения характерной точки (M _t), м	Описание обозначения точки на местности (при наличии)
	X	Y			
1	2	3	4	5	6
588	414578.37	2163988.90	Картометрический метод	5.0	Закрепление отсутствует
589	414549.28	2163996.22	Картометрический метод	5.0	Закрепление отсутствует
590	414520.19	2164003.54	Картометрический метод	5.0	Закрепление отсутствует
591	414491.02	2164010.89	Картометрический метод	5.0	Закрепление отсутствует
592	414461.93	2164018.21	Картометрический метод	5.0	Закрепление отсутствует
593	414454.86	2164019.99	Картометрический метод	5.0	Закрепление отсутствует
594	414435.26	2164026.99	Картометрический метод	5.0	Закрепление отсутствует
562	414407.01	2164037.08	Картометрический метод	5.0	Закрепление отсутствует
595	410661.21	2162700.50	Картометрический метод	5.0	Закрепление отсутствует
596	410642.77	2162692.11	Картометрический метод	5.0	Закрепление отсутствует
597	410638.07	2162626.56	Картометрический метод	5.0	Закрепление отсутствует
598	410636.77	2162626.35	Картометрический метод	5.0	Закрепление отсутствует
599	410634.80	2162613.88	Картометрический метод	5.0	Закрепление отсутствует
600	410633.13	2162580.62	Картометрический метод	5.0	Закрепление отсутствует
601	410634.92	2162580.47	Картометрический метод	5.0	Закрепление отсутствует
602	410662.44	2162578.18	Картометрический метод	5.0	Закрепление отсутствует
603	410660.97	2162553.12	Картометрический метод	5.0	Закрепление отсутствует
604	410680.52	2162551.16	Картометрический метод	5.0	Закрепление отсутствует
605	410657.68	2162397.20	Картометрический метод	5.0	Закрепление отсутствует
606	410691.54	2162392.97	Картометрический метод	5.0	Закрепление отсутствует
607	410690.84	2162448.94	Картометрический метод	5.0	Закрепление отсутствует
608	410681.50	2162552.52	Картометрический метод	5.0	Закрепление отсутствует
609	410685.50	2162552.44	Картометрический метод	5.0	Закрепление отсутствует
610	410685.89	2162579.25	Картометрический метод	5.0	Закрепление отсутствует
611	410685.81	2162620.98	Картометрический метод	5.0	Закрепление отсутствует

2. Сведения о характерных точках границ объекта

Обозначение характерных точек границ	Координаты, м		Метод определения координат характерной точки	Средняя квадратическая погрешность положения характерной точки (M _t), м	Описание обозначения точки на местности (при наличии)
	X	Y			
1	2	3	4	5	6
612	410683.86	2162627.34	Картометрический метод	5.0	Закрепление отсутствует
613	410678.43	2162653.24	Картометрический метод	5.0	Закрепление отсутствует
614	410680.90	2162653.79	Картометрический метод	5.0	Закрепление отсутствует
615	410680.53	2162655.83	Картометрический метод	5.0	Закрепление отсутствует
616	410677.20	2162666.93	Картометрический метод	5.0	Закрепление отсутствует
617	410676.45	2162669.43	Картометрический метод	5.0	Закрепление отсутствует
618	410670.90	2162667.76	Картометрический метод	5.0	Закрепление отсутствует
619	410662.61	2162690.64	Картометрический метод	5.0	Закрепление отсутствует
595	410661.21	2162700.50	Картометрический метод	5.0	Закрепление отсутствует
620	410495.44	2162319.33	Картометрический метод	5.0	Закрепление отсутствует
621	410492.26	2162289.21	Картометрический метод	5.0	Закрепление отсутствует
622	410486.60	2162248.96	Картометрический метод	5.0	Закрепление отсутствует
623	410483.62	2162210.85	Картометрический метод	5.0	Закрепление отсутствует
624	410481.18	2162179.68	Картометрический метод	5.0	Закрепление отсутствует
625	410551.14	2162207.73	Картометрический метод	5.0	Закрепление отсутствует
626	410548.69	2162230.58	Картометрический метод	5.0	Закрепление отсутствует
627	410551.64	2162253.06	Картометрический метод	5.0	Закрепление отсутствует
628	410558.19	2162303.00	Картометрический метод	5.0	Закрепление отсутствует
629	410557.84	2162307.33	Картометрический метод	5.0	Закрепление отсутствует
630	410556.99	2162315.85	Картометрический метод	5.0	Закрепление отсутствует
631	410525.35	2162317.68	Картометрический метод	5.0	Закрепление отсутствует
620	410495.44	2162319.33	Картометрический метод	5.0	Закрепление отсутствует
632	414317.55	2163655.36	Картометрический метод	5.0	Закрепление отсутствует
633	414295.30	2163607.65	Картометрический метод	5.0	Закрепление отсутствует
634	414265.11	2163539.07	Картометрический метод	5.0	Закрепление отсутствует

2. Сведения о характерных точках границ объекта

Обозначение характерных точек границ	Координаты, м		Метод определения координат характерной точки	Средняя квадратическая погрешность положения характерной точки (M _t), м	Описание обозначения точки на местности (при наличии)
	X	Y			
1	2	3	4	5	6
635	414344.52	2163569.13	Картометрический метод	5.0	Закрепление отсутствует
636	414370.21	2163578.63	Картометрический метод	5.0	Закрепление отсутствует
637	414373.27	2163579.77	Картометрический метод	5.0	Закрепление отсутствует
638	414380.93	2163582.61	Картометрический метод	5.0	Закрепление отсутствует
639	414380.50	2163585.09	Картометрический метод	5.0	Закрепление отсутствует
640	414344.36	2163624.59	Картометрический метод	5.0	Закрепление отсутствует
632	414317.55	2163655.36	Картометрический метод	5.0	Закрепление отсутствует
641	414344.14	2163690.91	Картометрический метод	5.0	Закрепление отсутствует
642	414336.51	2163680.97	Картометрический метод	5.0	Закрепление отсутствует
643	414323.43	2163662.32	Картометрический метод	5.0	Закрепление отсутствует
644	414359.65	2163620.73	Картометрический метод	5.0	Закрепление отсутствует
645	414379.37	2163598.11	Картометрический метод	5.0	Закрепление отсутствует
646	414388.11	2163588.06	Картометрический метод	5.0	Закрепление отсутствует
647	414443.85	2163600.22	Картометрический метод	5.0	Закрепление отсутствует
648	414417.06	2163630.95	Картометрический метод	5.0	Закрепление отсутствует
649	414414.38	2163634.03	Картометрический метод	5.0	Закрепление отсутствует
650	414397.35	2163653.57	Картометрический метод	5.0	Закрепление отсутствует
651	414368.31	2163679.82	Картометрический метод	5.0	Закрепление отсутствует
641	414344.14	2163690.91	Картометрический метод	5.0	Закрепление отсутствует
652	414072.29	2163407.70	Картометрический метод	5.0	Закрепление отсутствует
653	414025.90	2163392.13	Картометрический метод	5.0	Закрепление отсутствует
654	414033.14	2163372.00	Картометрический метод	5.0	Закрепление отсутствует
655	414042.74	2163350.20	Картометрический метод	5.0	Закрепление отсутствует
656	414051.41	2163331.73	Картометрический метод	5.0	Закрепление отсутствует
657	414057.51	2163319.08	Картометрический метод	5.0	Закрепление отсутствует

2. Сведения о характерных точках границ объекта

Обозначение характерных точек границ	Координаты, м		Метод определения координат характерной точки	Средняя квадратическая погрешность положения характерной точки (M _t), м	Описание обозначения точки на местности (при наличии)
	X	Y			
1	2	3	4	5	6
658	414068.26	2163300.33	Картометрический метод	5.0	Закрепление отсутствует
659	414109.30	2163317.45	Картометрический метод	5.0	Закрепление отсутствует
660	414097.16	2163347.12	Картометрический метод	5.0	Закрепление отсутствует
661	414095.78	2163350.72	Картометрический метод	5.0	Закрепление отсутствует
662	414093.13	2163357.69	Картометрический метод	5.0	Закрепление отсутствует
663	414089.84	2163365.30	Картометрический метод	5.0	Закрепление отсутствует
664	414089.61	2163365.87	Картометрический метод	5.0	Закрепление отсутствует
665	414087.89	2163370.20	Картометрический метод	5.0	Закрепление отсутствует
666	414080.45	2163388.59	Картометрический метод	5.0	Закрепление отсутствует
652	414072.29	2163407.70	Картометрический метод	5.0	Закрепление отсутствует
667	414370.82	2163732.07	Картометрический метод	5.0	Закрепление отсутствует
668	414359.47	2163720.66	Картометрический метод	5.0	Закрепление отсутствует
669	414352.57	2163712.54	Картометрический метод	5.0	Закрепление отсутствует
670	414355.61	2163707.31	Картометрический метод	5.0	Закрепление отсутствует
671	414355.74	2163706.77	Картометрический метод	5.0	Закрепление отсутствует
672	414373.24	2163683.75	Картометрический метод	5.0	Закрепление отсутствует
673	414395.35	2163701.39	Картометрический метод	5.0	Закрепление отсутствует
674	414400.77	2163705.71	Картометрический метод	5.0	Закрепление отсутствует
675	414382.72	2163729.00	Картометрический метод	5.0	Закрепление отсутствует
676	414377.26	2163724.63	Картометрический метод	5.0	Закрепление отсутствует
667	414370.82	2163732.07	Картометрический метод	5.0	Закрепление отсутствует
677	414433.47	2163669.85	Картометрический метод	5.0	Закрепление отсутствует
678	414429.01	2163666.33	Картометрический метод	5.0	Закрепление отсутствует
679	414425.17	2163663.10	Картометрический метод	5.0	Закрепление отсутствует
680	414420.65	2163659.30	Картометрический метод	5.0	Закрепление отсутствует

2. Сведения о характерных точках границ объекта

Обозначение характерных точек границ	Координаты, м		Метод определения координат характерной точки	Средняя квадратическая погрешность положения характерной точки (Mt), м	Описание обозначения точки на местности (при наличии)
	X	Y			
1	2	3	4	5	6
681	414419.98	2163658.76	Картометрический метод	5.0	Закрепление отсутствует
682	414409.41	2163650.20	Картометрический метод	5.0	Закрепление отсутствует
683	414418.61	2163641.56	Картометрический метод	5.0	Закрепление отсутствует
684	414439.65	2163622.19	Картометрический метод	5.0	Закрепление отсутствует
685	414450.27	2163630.85	Картометрический метод	5.0	Закрепление отсутствует
686	414453.47	2163633.45	Картометрический метод	5.0	Закрепление отсутствует
687	414459.43	2163634.77	Картометрический метод	5.0	Закрепление отсутствует
688	414460.76	2163638.72	Картометрический метод	5.0	Закрепление отсутствует
689	414440.93	2163661.62	Картометрический метод	5.0	Закрепление отсутствует
690	414433.81	2163669.49	Картометрический метод	5.0	Закрепление отсутствует
677	414433.47	2163669.85	Картометрический метод	5.0	Закрепление отсутствует

3. Сведения о характерных точках части (частей) границы объекта

Обозначение характерных точек части границы	Координаты, м		Метод определения координат характерной точки	Средняя квадратическая погрешность положения характерной точки (Mt), м	Описание обозначения точки на местности (при наличии)
	X	Y			
1	2	3	4	5	6
-	-	-	-	-	-

Раздел 3

Сведения о местоположении измененных (уточненных) границ объекта

1. Система координат -

2. Сведения о характерных точках границ объекта

Обозначение характерных точек границ	Существующие координаты, м		Измененные (уточненные) координаты, м		Метод определения координат характерной точки	Средняя квадратическая погрешность положения характерной точки (Mt), м	Описание обозначения точки на местности (при наличии)
	X	Y	X	Y			
1	2	3	4	5	6	7	8
-	-	-	-	-	-	-	

3. Сведения о характерных точках части (частей) границы объекта

Обозначение характерных точек части границы	Существующие координаты, м		Измененные (уточненные) координаты, м		Метод определения координат характерной точки	Средняя квадратическая погрешность положения характерной точки (Mt), м	Описание обозначения точки на местности (при наличии)
	X	Y	X	Y			
1	2	3	4	5	6	7	8
-	-	-	-	-	-	-	

ТЕКСТОВОЕ ОПИСАНИЕ
местоположения границ населенных пунктов, территориальных зон

Прохождение границы		Описание прохождения границы
от точки	до точки	
1	2	3
1	2	-
2	3	-
3	4	-
4	5	-
5	6	-
6	7	-
7	8	-
8	9	-
9	10	-
10	11	-
11	12	-
12	13	-
13	14	-
14	15	-
15	16	-
16	17	-
17	18	-
18	19	-
19	20	-
20	21	-
21	22	-
22	23	-
23	24	-
24	25	-
25	26	-
26	27	-
27	28	-
28	29	-
29	30	-
30	31	-
31	32	-
32	33	-
33	34	-
34	35	-
35	36	-
36	37	-
37	38	-

ТЕКСТОВОЕ ОПИСАНИЕ
местоположения границ населенных пунктов, территориальных зон

Прохождение границы		Описание прохождения границы
от точки	до точки	
1	2	3
38	39	-
39	40	-
40	41	-
41	42	-
42	43	-
43	44	-
44	45	-
45	46	-
46	47	-
47	48	-
48	49	-
49	50	-
50	51	-
51	52	-
52	53	-
53	54	-
54	55	-
55	56	-
56	57	-
57	58	-
58	59	-
59	60	-
60	61	-
61	62	-
62	63	-
63	64	-
64	65	-
65	66	-
66	67	-
67	68	-
68	69	-
69	70	-
70	71	-
71	72	-
72	73	-
73	74	-
74	75	-

ТЕКСТОВОЕ ОПИСАНИЕ
местоположения границ населенных пунктов, территориальных зон

Прохождение границы		Описание прохождения границы
от точки	до точки	
1	2	3
75	76	-
76	77	-
77	78	-
78	79	-
79	80	-
80	81	-
81	82	-
82	83	-
83	84	-
84	85	-
85	86	-
86	1	-
87	88	-
88	89	-
89	90	-
90	91	-
91	92	-
92	93	-
93	94	-
94	95	-
95	96	-
96	97	-
97	98	-
98	99	-
99	100	-
100	101	-
101	102	-
102	103	-
103	104	-
104	105	-
105	106	-
106	107	-
107	108	-
108	109	-
109	110	-
110	111	-
111	112	-

ТЕКСТОВОЕ ОПИСАНИЕ
местоположения границ населенных пунктов, территориальных зон

Прохождение границы		Описание прохождения границы
от точки	до точки	
1	2	3
112	113	-
113	114	-
114	115	-
115	116	-
116	117	-
117	118	-
118	119	-
119	120	-
120	121	-
121	122	-
122	123	-
123	124	-
124	125	-
125	126	-
126	127	-
127	128	-
128	129	-
129	130	-
130	131	-
131	132	-
132	133	-
133	134	-
134	135	-
135	136	-
136	137	-
137	138	-
138	139	-
139	140	-
140	141	-
141	142	-
142	143	-
143	144	-
144	145	-
145	146	-
146	147	-
147	148	-
148	149	-

ТЕКСТОВОЕ ОПИСАНИЕ
местоположения границ населенных пунктов, территориальных зон

Прохождение границы		Описание прохождения границы
от точки	до точки	
1	2	3
149	150	-
150	151	-
151	152	-
152	153	-
153	154	-
154	155	-
155	156	-
156	157	-
157	158	-
158	159	-
159	160	-
160	161	-
161	87	-
162	163	-
163	164	-
164	165	-
165	166	-
166	167	-
167	168	-
168	169	-
169	170	-
170	171	-
171	172	-
172	173	-
173	174	-
174	175	-
175	176	-
176	177	-
177	178	-
178	179	-
179	180	-
180	181	-
181	182	-
182	183	-
183	184	-
184	162	-
185	186	-

ТЕКСТОВОЕ ОПИСАНИЕ
местоположения границ населенных пунктов, территориальных зон

Прохождение границы		Описание прохождения границы
от точки	до точки	
1	2	3
186	187	-
187	188	-
188	189	-
189	190	-
190	191	-
191	192	-
192	193	-
193	194	-
194	195	-
195	196	-
196	197	-
197	198	-
198	199	-
199	200	-
200	201	-
201	202	-
202	203	-
203	204	-
204	205	-
205	206	-
206	207	-
207	208	-
208	209	-
209	210	-
210	211	-
211	212	-
212	213	-
213	214	-
214	215	-
215	216	-
216	217	-
217	218	-
218	219	-
219	220	-
220	221	-
221	222	-
222	223	-

ТЕКСТОВОЕ ОПИСАНИЕ
местоположения границ населенных пунктов, территориальных зон

Прохождение границы		Описание прохождения границы
от точки	до точки	
1	2	3
223	224	-
224	225	-
225	226	-
226	227	-
227	228	-
228	229	-
229	230	-
230	231	-
231	232	-
232	233	-
233	234	-
234	235	-
235	185	-
236	237	-
237	238	-
238	239	-
239	240	-
240	241	-
241	242	-
242	243	-
243	244	-
244	245	-
245	246	-
246	247	-
247	248	-
248	249	-
249	250	-
250	251	-
251	252	-
252	253	-
253	254	-
254	255	-
255	256	-
256	257	-
257	258	-
258	259	-
259	260	-

ТЕКСТОВОЕ ОПИСАНИЕ
местоположения границ населенных пунктов, территориальных зон

Прохождение границы		Описание прохождения границы
от точки	до точки	
1	2	3
260	261	-
261	262	-
262	263	-
263	264	-
264	265	-
265	266	-
266	267	-
267	268	-
268	269	-
269	270	-
270	271	-
271	272	-
272	273	-
273	274	-
274	275	-
275	276	-
276	277	-
277	278	-
278	279	-
279	280	-
280	281	-
281	236	-
282	283	-
283	284	-
284	285	-
285	282	-
286	287	-
287	288	-
288	289	-
289	286	-
290	291	-
291	292	-
292	293	-
293	290	-
294	295	-
295	296	-
296	297	-

ТЕКСТОВОЕ ОПИСАНИЕ
местоположения границ населенных пунктов, территориальных зон

Прохождение границы		Описание прохождения границы
от точки	до точки	
1	2	3
297	298	-
298	299	-
299	300	-
300	301	-
301	302	-
302	303	-
303	304	-
304	305	-
305	306	-
306	307	-
307	308	-
308	309	-
309	310	-
310	311	-
311	312	-
312	313	-
313	314	-
314	315	-
315	316	-
316	317	-
317	318	-
318	294	-
319	320	-
320	321	-
321	322	-
322	323	-
323	324	-
324	325	-
325	326	-
326	327	-
327	328	-
328	329	-
329	330	-
330	331	-
331	332	-
332	333	-
333	334	-

ТЕКСТОВОЕ ОПИСАНИЕ
местоположения границ населенных пунктов, территориальных зон

Прохождение границы		Описание прохождения границы
от точки	до точки	
1	2	3
334	335	-
335	336	-
336	337	-
337	338	-
338	339	-
339	340	-
340	341	-
341	342	-
342	343	-
343	344	-
344	345	-
345	346	-
346	347	-
347	348	-
348	349	-
349	350	-
350	351	-
351	352	-
352	353	-
353	354	-
354	355	-
355	356	-
356	357	-
357	358	-
358	359	-
359	319	-
360	361	-
361	362	-
362	363	-
363	360	-
364	365	-
365	366	-
366	367	-
367	364	-
368	369	-
369	370	-
370	371	-

ТЕКСТОВОЕ ОПИСАНИЕ
местоположения границ населенных пунктов, территориальных зон

Прохождение границы		Описание прохождения границы
от точки	до точки	
1	2	3
371	368	-
372	373	-
373	374	-
374	375	-
375	372	-
376	377	-
377	378	-
378	379	-
379	376	-
380	381	-
381	382	-
382	383	-
383	380	-
384	385	-
385	386	-
386	387	-
387	384	-
388	389	-
389	390	-
390	391	-
391	388	-
392	393	-
393	394	-
394	395	-
395	392	-
396	397	-
397	398	-
398	399	-
399	396	-
400	401	-
401	402	-
402	403	-
403	400	-
404	405	-
405	406	-
406	407	-
407	404	-

ТЕКСТОВОЕ ОПИСАНИЕ
местоположения границ населенных пунктов, территориальных зон

Прохождение границы		Описание прохождения границы
от точки	до точки	
1	2	3
408	409	-
409	410	-
410	411	-
411	408	-
412	413	-
413	414	-
414	415	-
415	412	-
416	417	-
417	418	-
418	419	-
419	416	-
420	421	-
421	422	-
422	423	-
423	420	-
424	425	-
425	426	-
426	427	-
427	424	-
428	429	-
429	430	-
430	431	-
431	428	-
432	433	-
433	434	-
434	435	-
435	432	-
436	437	-
437	438	-
438	439	-
439	440	-
440	441	-
441	442	-
442	443	-
443	444	-
444	445	-

ТЕКСТОВОЕ ОПИСАНИЕ
местоположения границ населенных пунктов, территориальных зон

Прохождение границы		Описание прохождения границы
от точки	до точки	
1	2	3
445	446	-
446	447	-
447	448	-
448	449	-
449	450	-
450	451	-
451	452	-
452	453	-
453	454	-
454	455	-
455	456	-
456	457	-
457	458	-
458	459	-
459	460	-
460	461	-
461	462	-
462	463	-
463	464	-
464	465	-
465	466	-
466	436	-
467	468	-
468	469	-
469	470	-
470	471	-
471	472	-
472	473	-
473	474	-
474	475	-
475	476	-
476	477	-
477	478	-
478	479	-
479	480	-
480	481	-
481	482	-

ТЕКСТОВОЕ ОПИСАНИЕ
местоположения границ населенных пунктов, территориальных зон

Прохождение границы		Описание прохождения границы
от точки	до точки	
1	2	3
482	483	-
483	484	-
484	467	-
485	486	-
486	487	-
487	488	-
488	489	-
489	490	-
490	491	-
491	492	-
492	493	-
493	494	-
494	495	-
495	496	-
496	497	-
497	498	-
498	499	-
499	500	-
500	501	-
501	502	-
502	503	-
503	504	-
504	505	-
505	485	-
506	507	-
507	508	-
508	509	-
509	510	-
510	511	-
511	512	-
512	513	-
513	514	-
514	515	-
515	516	-
516	517	-
517	518	-
518	519	-

ТЕКСТОВОЕ ОПИСАНИЕ
местоположения границ населенных пунктов, территориальных зон

Прохождение границы		Описание прохождения границы
от точки	до точки	
1	2	3
519	520	-
520	521	-
521	522	-
522	523	-
523	524	-
524	525	-
525	506	-
526	527	-
527	528	-
528	529	-
529	530	-
530	531	-
531	532	-
532	533	-
533	534	-
534	535	-
535	536	-
536	537	-
537	538	-
538	539	-
539	540	-
540	541	-
541	542	-
542	543	-
543	544	-
544	545	-
545	546	-
546	547	-
547	548	-
548	549	-
549	550	-
550	551	-
551	552	-
552	553	-
553	554	-
554	555	-
555	556	-

ТЕКСТОВОЕ ОПИСАНИЕ
местоположения границ населенных пунктов, территориальных зон

Прохождение границы		Описание прохождения границы
от точки	до точки	
1	2	3
556	557	-
557	526	-
558	559	-
559	560	-
560	561	-
561	558	-
562	563	-
563	564	-
564	565	-
565	566	-
566	567	-
567	568	-
568	569	-
569	570	-
570	571	-
571	572	-
572	573	-
573	574	-
574	575	-
575	576	-
576	577	-
577	578	-
578	579	-
579	580	-
580	581	-
581	582	-
582	583	-
583	584	-
584	585	-
585	586	-
586	587	-
587	588	-
588	589	-
589	590	-
590	591	-
591	592	-
592	593	-

ТЕКСТОВОЕ ОПИСАНИЕ
местоположения границ населенных пунктов, территориальных зон

Прохождение границы		Описание прохождения границы
от точки	до точки	
1	2	3
593	594	-
594	562	-
595	596	-
596	597	-
597	598	-
598	599	-
599	600	-
600	601	-
601	602	-
602	603	-
603	604	-
604	605	-
605	606	-
606	607	-
607	608	-
608	609	-
609	610	-
610	611	-
611	612	-
612	613	-
613	614	-
614	615	-
615	616	-
616	617	-
617	618	-
618	619	-
619	595	-
620	621	-
621	622	-
622	623	-
623	624	-
624	625	-
625	626	-
626	627	-
627	628	-
628	629	-
629	630	-

ТЕКСТОВОЕ ОПИСАНИЕ
местоположения границ населенных пунктов, территориальных зон

Прохождение границы		Описание прохождения границы
от точки	до точки	
1	2	3
630	631	-
631	620	-
632	633	-
633	634	-
634	635	-
635	636	-
636	637	-
637	638	-
638	639	-
639	640	-
640	632	-
641	642	-
642	643	-
643	644	-
644	645	-
645	646	-
646	647	-
647	648	-
648	649	-
649	650	-
650	651	-
651	641	-
652	653	-
653	654	-
654	655	-
655	656	-
656	657	-
657	658	-
658	659	-
659	660	-
660	661	-
661	662	-
662	663	-
663	664	-
664	665	-
665	666	-
666	652	-

ТЕКСТОВОЕ ОПИСАНИЕ
местоположения границ населенных пунктов, территориальных зон

Прохождение границы		Описание прохождения границы
от точки	до точки	
1	2	3
667	668	-
668	669	-
669	670	-
670	671	-
671	672	-
672	673	-
673	674	-
674	675	-
675	676	-
676	667	-
677	678	-
678	679	-
679	680	-
680	681	-
681	682	-
682	683	-
683	684	-
684	685	-
685	686	-
686	687	-
687	688	-
688	689	-
689	690	-
690	677	-

ГРАФИЧЕСКОЕ ОПИСАНИЕ

местоположения границ населенных пунктов, территориальных зон, особо охраняемых природных территорий, зон с особыми условиями использования территории

Зона садоводческих, огороднических объединений граждан (ТСХ.2.1)

(наименование объекта, местоположение границ которого описано (далее - объект))

Раздел 1

Сведения об объекте

№ п/п	Характеристики объекта	Описание характеристик
1	2	3
1.	Местоположение объекта	Ленинградская область, м. р-н Ломоносовский, с.п. Лопухинское
2.	Площадь объекта +/- величина погрешности определения площади (P +/- Дельта P)	871995 +/- 16342 м ²
3.	Иные характеристики объекта	-

Раздел 2

Сведения о местоположении границ объекта

1. Система координат МСК 47 зона 2

2. Сведения о характерных точках границ объекта

Обозначение характерных точек границ	Координаты, м		Метод определения координат характерной точки	Средняя квадратическая погрешность положения характерной точки (Mt), м	Описание обозначения точки на местности (при наличии)
	X	Y			
1	2	3	4	5	6
1	412966.54	2168623.56	Картометрический метод	5.0	Закрепление отсутствует
2	412935.88	2168616.86	Картометрический метод	5.0	Закрепление отсутствует
3	413106.21	2167993.06	Картометрический метод	5.0	Закрепление отсутствует
4	413147.03	2167842.35	Картометрический метод	5.0	Закрепление отсутствует
5	413168.19	2167761.40	Картометрический метод	5.0	Закрепление отсутствует
6	413190.03	2167677.92	Картометрический метод	5.0	Закрепление отсутствует
7	413205.64	2167614.03	Картометрический метод	5.0	Закрепление отсутствует
8	413283.74	2167275.50	Картометрический метод	5.0	Закрепление отсутствует
9	413299.43	2167205.40	Картометрический метод	5.0	Закрепление отсутствует
10	413607.10	2167286.72	Картометрический метод	5.0	Закрепление отсутствует
11	413553.96	2167515.88	Картометрический метод	5.0	Закрепление отсутствует
12	413760.13	2167553.42	Картометрический метод	5.0	Закрепление отсутствует
13	413767.07	2167672.21	Картометрический метод	5.0	Закрепление отсутствует
14	413758.69	2167968.89	Картометрический метод	5.0	Закрепление отсутствует
15	413757.35	2167977.27	Картометрический метод	5.0	Закрепление отсутствует
16	413729.00	2168155.98	Картометрический метод	5.0	Закрепление отсутствует
17	413599.32	2168563.31	Картометрический метод	5.0	Закрепление отсутствует
18	413272.82	2168498.22	Картометрический метод	5.0	Закрепление отсутствует
19	413208.36	2168668.29	Картометрический метод	5.0	Закрепление отсутствует
1	412966.54	2168623.56	Картометрический метод	5.0	Закрепление отсутствует
20	410999.44	2166434.64	Картометрический метод	5.0	Закрепление отсутствует
21	410973.03	2166391.37	Картометрический метод	5.0	Закрепление отсутствует

2. Сведения о характерных точках границ объекта

Обозначение характерных точек границ	Координаты, м		Метод определения координат характерной точки	Средняя квадратическая погрешность положения характерной точки (M _t), м	Описание обозначения точки на местности (при наличии)
	X	Y			
1	2	3	4	5	6
22	410926.31	2166258.75	Картометрический метод	5.0	Закрепление отсутствует
23	410952.16	2166186.95	Картометрический метод	5.0	Закрепление отсутствует
24	411022.94	2166155.28	Картометрический метод	5.0	Закрепление отсутствует
25	411073.23	2166188.65	Картометрический метод	5.0	Закрепление отсутствует
26	411328.03	2166631.07	Картометрический метод	5.0	Закрепление отсутствует
27	411173.52	2166719.88	Картометрический метод	5.0	Закрепление отсутствует
20	410999.44	2166434.64	Картометрический метод	5.0	Закрепление отсутствует
28	411383.47	2158604.41	Картометрический метод	5.0	Закрепление отсутствует
29	411376.18	2158568.40	Картометрический метод	5.0	Закрепление отсутствует
30	411356.86	2158508.09	Картометрический метод	5.0	Закрепление отсутствует
31	411342.94	2158478.14	Картометрический метод	5.0	Закрепление отсутствует
32	411331.70	2158472.59	Картометрический метод	5.0	Закрепление отсутствует
33	411328.57	2158471.05	Картометрический метод	5.0	Закрепление отсутствует
34	411276.87	2158469.66	Картометрический метод	5.0	Закрепление отсутствует
35	411198.93	2158480.45	Картометрический метод	5.0	Закрепление отсутствует
36	411195.96	2158480.86	Картометрический метод	5.0	Закрепление отсутствует
37	411072.04	2158498.01	Картометрический метод	5.0	Закрепление отсутствует
38	411068.92	2158471.67	Картометрический метод	5.0	Закрепление отсутствует
39	411193.59	2158454.20	Картометрический метод	5.0	Закрепление отсутствует
40	411196.55	2158453.79	Картометрический метод	5.0	Закрепление отсутствует
41	411325.92	2158435.66	Картометрический метод	5.0	Закрепление отсутствует
42	411328.84	2158435.25	Картометрический метод	5.0	Закрепление отсутствует
43	411354.70	2158431.63	Картометрический метод	5.0	Закрепление отсутствует
44	411412.48	2158587.73	Картометрический метод	5.0	Закрепление отсутствует
45	411426.08	2158605.60	Картометрический метод	5.0	Закрепление отсутствует

2. Сведения о характерных точках границ объекта

Обозначение характерных точек границ	Координаты, м		Метод определения координат характерной точки	Средняя квадратическая погрешность положения характерной точки (Mt), м	Описание обозначения точки на местности (при наличии)
	X	Y			
1	2	3	4	5	6
46	411386.44	2158610.55	Картометрический метод	5.0	Закрепление отсутствует
28	411383.47	2158604.41	Картометрический метод	5.0	Закрепление отсутствует
47	410853.79	2158642.17	Картометрический метод	5.0	Закрепление отсутствует
48	410842.83	2158637.59	Картометрический метод	5.0	Закрепление отсутствует
49	410785.11	2158581.08	Картометрический метод	5.0	Закрепление отсутствует
50	410796.89	2158570.38	Картометрический метод	5.0	Закрепление отсутствует
51	410882.29	2158560.90	Картометрический метод	5.0	Закрепление отсутствует
52	410885.76	2158560.55	Картометрический метод	5.0	Закрепление отсутствует
53	410881.67	2158580.79	Картометрический метод	5.0	Закрепление отсутствует
54	410879.16	2158580.48	Картометрический метод	5.0	Закрепление отсутствует
55	410875.39	2158603.99	Картометрический метод	5.0	Закрепление отсутствует
56	410875.75	2158610.00	Картометрический метод	5.0	Закрепление отсутствует
57	410867.39	2158651.28	Картометрический метод	5.0	Закрепление отсутствует
47	410853.79	2158642.17	Картометрический метод	5.0	Закрепление отсутствует

3. Сведения о характерных точках части (частей) границы объекта

Обозначение характерных точек части границы	Координаты, м		Метод определения координат характерной точки	Средняя квадратическая погрешность положения характерной точки (Mt), м	Описание обозначения точки на местности (при наличии)
	X	Y			
1	2	3	4	5	6
-	-	-	-	-	-

Раздел 3

Сведения о местоположении измененных (уточненных) границ объекта

1. Система координат -

2. Сведения о характерных точках границ объекта

Обозначение характерных точек границ	Существующие координаты, м		Измененные (уточненные) координаты, м		Метод определения координат характерной точки	Средняя квадратическая погрешность положения характерной точки (Mt), м	Описание обозначения точки на местности (при наличии)
	X	Y	X	Y			
1	2	3	4	5	6	7	8
-	-	-	-	-	-	-	

3. Сведения о характерных точках части (частей) границы объекта

Обозначение характерных точек части границы	Существующие координаты, м		Измененные (уточненные) координаты, м		Метод определения координат характерной точки	Средняя квадратическая погрешность положения характерной точки (Mt), м	Описание обозначения точки на местности (при наличии)
	X	Y	X	Y			
1	2	3	4	5	6	7	8
-	-	-	-	-	-	-	

ТЕКСТОВОЕ ОПИСАНИЕ
местоположения границ населенных пунктов, территориальных зон

Прохождение границы		Описание прохождения границы
от точки	до точки	
1	2	3
1	2	-
2	3	-
3	4	-
4	5	-
5	6	-
6	7	-
7	8	-
8	9	-
9	10	-
10	11	-
11	12	-
12	13	-
13	14	-
14	15	-
15	16	-
16	17	-
17	18	-
18	19	-
19	1	-
20	21	-
21	22	-
22	23	-
23	24	-
24	25	-
25	26	-
26	27	-
27	20	-
28	29	-
29	30	-
30	31	-
31	32	-
32	33	-
33	34	-
34	35	-
35	36	-
36	37	-
37	38	-

ТЕКСТОВОЕ ОПИСАНИЕ
местоположения границ населенных пунктов, территориальных зон

Прохождение границы		Описание прохождения границы
от точки	до точки	
1	2	3
38	39	-
39	40	-
40	41	-
41	42	-
42	43	-
43	44	-
44	45	-
45	46	-
46	28	-
47	48	-
48	49	-
49	50	-
50	51	-
51	52	-
52	53	-
53	54	-
54	55	-
55	56	-
56	57	-
57	47	-