



КОМИТЕТ ГРАДОСТРОИТЕЛЬНОЙ ПОЛИТИКИ
ЛЕНИНГРАДСКОЙ ОБЛАСТИ

ПРИКАЗ

от 31 октября 2024 года № 172

**О признании утратившим силу приказа
Комитета градостроительной политики Ленинградской области
от 27 сентября 2024 года № 154 «О внесении изменений в правила
землепользования и застройки (ПЗЗ), применительно к частям (деревням
Оржицы и прилегающей территории, Вильповицы, Ильино, Малое Забородье и
прилегающей территории, Большое Забородье и прилегающей территории,
Петровское и прилегающей территории) МО Оржицкое сельское поселение
Ломоносовского муниципального района Ленинградской области» и о
внесении изменений в правила землепользования и застройки (ПЗЗ),
применительно к частям (деревням Оржицы и прилегающей территории,
Вильповицы, Ильино, Малое Забородье и прилегающей территории, Большое
Забородье и прилегающей территории, Петровское и прилегающей
территории) МО Оржицкое сельское поселение Ломоносовского
муниципального района Ленинградской области**

В соответствии со статьей 33 Градостроительного кодекса Российской Федерации, пунктом 1 части 2 статьи 1 областного закона от 7 июля 2014 года № 45-оз «О перераспределении полномочий в области градостроительной деятельности между органами государственной власти Ленинградской области и органами местного самоуправления Ленинградской области», пунктом 2.13 Положения о Комитете градостроительной политики Ленинградской области, утвержденного постановлением Правительства Ленинградской области от 9 сентября 2019 года № 421, приказываю:

1. Признать утратившим силу приказ Комитета градостроительной политики Ленинградской области от 27 сентября 2024 года № 154 «О внесении изменений в правила землепользования и застройки (ПЗЗ), применительно к частям (деревням Оржицы и прилегающей территории, Вильповицы, Ильино, Малое Забородье и прилегающей территории, Большое Забородье и прилегающей территории, Петровское и прилегающей территории) МО Оржицкое сельское поселение Ломоносовского муниципального района Ленинградской области, утвержденные решением совета депутатов муниципального образования Оржицкое сельское поселение Ломоносовского муниципального района Ленинградской области».

2. Внести в правила землепользования и застройки (ПЗЗ), применительно к частям (деревням Оржицы и прилегающей территории, Вильповицы, Ильино, Малое Забородье и прилегающей территории, Большое Забородье и прилегающей

Государственный регистрационный номер: **01-06-172/2024**

Дата государственной регистрации: **31.10.2024**

территории, Петровское и прилегающей территории) МО Оржицкое сельское поселение Ломоносовского муниципального района Ленинградской области, утвержденные решением совета депутатов муниципального образования Оржицкое сельское поселение Ломоносовского муниципального района Ленинградской области от 23 декабря 2014 года № 22 (с изменениями), изменения согласно приложению к настоящему приказу.

Председатель комитета

A handwritten signature in blue ink, consisting of a large, stylized initial 'И' followed by a series of loops and a long horizontal stroke extending to the right.

И.Я. Кулаков

Приложение
к приказу Комитета
градостроительной политики
Ленинградской области
от 31 октября 2024 года № 172

Изменения в правила землепользования и застройки (ПЗЗ),
применительно к частям (деревням Оржицы и прилегающей территории,
Вильповицы, Ильино, Малое Забородье и прилегающей территории, Большое
Забородье и прилегающей территории, Петровское и прилегающей территории)
МО Оржицкое сельское поселение Ломоносовского муниципального района
Ленинградской области

1. В оглавлении позицию «Статья 50.1. Градостроительный регламент малоэтажной жилой застройки индивидуальных жилых домов с участками не менее 400 квадратных метров, блокированных домов с участками не менее 150 квадратных метров, с включением объектов социально-культурного и коммунально-бытового назначения, связанных с проживанием граждан, а также объектов инженерной инфраструктуры (виды разрешенного использования и предельные параметры).» изложить в следующей редакции «Статья 50.1. Градостроительный регламент территориальной зоны малоэтажной жилой застройки индивидуальных жилых домов с участками не менее 1000 квадратных метров, блокированных домов с участками не менее 150 квадратных метров, с включением объектов социально-культурного и коммунально-бытового назначения, связанных с проживанием граждан, а также объектов инженерной инфраструктуры.».

2. Наименование статьи 50.1 изложить в следующей редакции «Статья 50.1. Градостроительный регламент территориальной зоны малоэтажной жилой застройки индивидуальных жилых домов с участками не менее 1000 квадратных метров, блокированных домов с участками не менее 150 квадратных метров, с включением объектов социально-культурного и коммунально-бытового назначения, связанных с проживанием граждан, а также объектов инженерной инфраструктуры».

3. В абзаце втором пункта 1 «минимальная площадь земельных участков» части 5 «Предельные размеры земельных участков и предельные параметры разрешенного строительства, реконструкции объектов капитального строительства» статьи 50.1 главы 11 цифру «400» заменить цифрой «1000».

4. В абзаце третьем пункта 1 «минимальная площадь земельных участков» части 5 «Предельные размеры земельных участков и предельные параметры разрешенного строительства, реконструкции объектов капитального строительства» статьи 50.1 главы 11 цифру «500» заменить цифрой «1000».

5. На картах градостроительного зонирования территории: деревни Большое Забородье, включая прилегающие земли поселения, деревни

Вильповицы, деревни Петровское, включая прилегающие земли поселения, деревни Оржицы, включая прилегающие земли поселения, деревни Малос Забородье, включая прилегающие земли поселения, деревни Ильино наименование территориальной зоны ТЖ-1 изложить в следующей редакции «Зона малоэтажной жилой застройки индивидуальных жилых домов с участками не менее 1000 квадратных метров, блокированных домов с участками не менее 150 квадратных метров, с включением объектов социально-культурного и коммунально-бытового назначения, связанных с проживанием граждан, а также объектов инженерной инфраструктуры».

6. На карте градостроительного зонирования территории деревни Вильповицы:

6.1. Изменить границы территориальной зоны ТЖ-1 – зоны малоэтажной жилой застройки индивидуальных жилых домов с участками не менее 1000 квадратных метров, блокированных домов с участками не менее 150 квадратных метров, с включением объектов социально-культурного и коммунально-бытового назначения, связанных с проживанием граждан, а также объектов инженерной инфраструктуры;

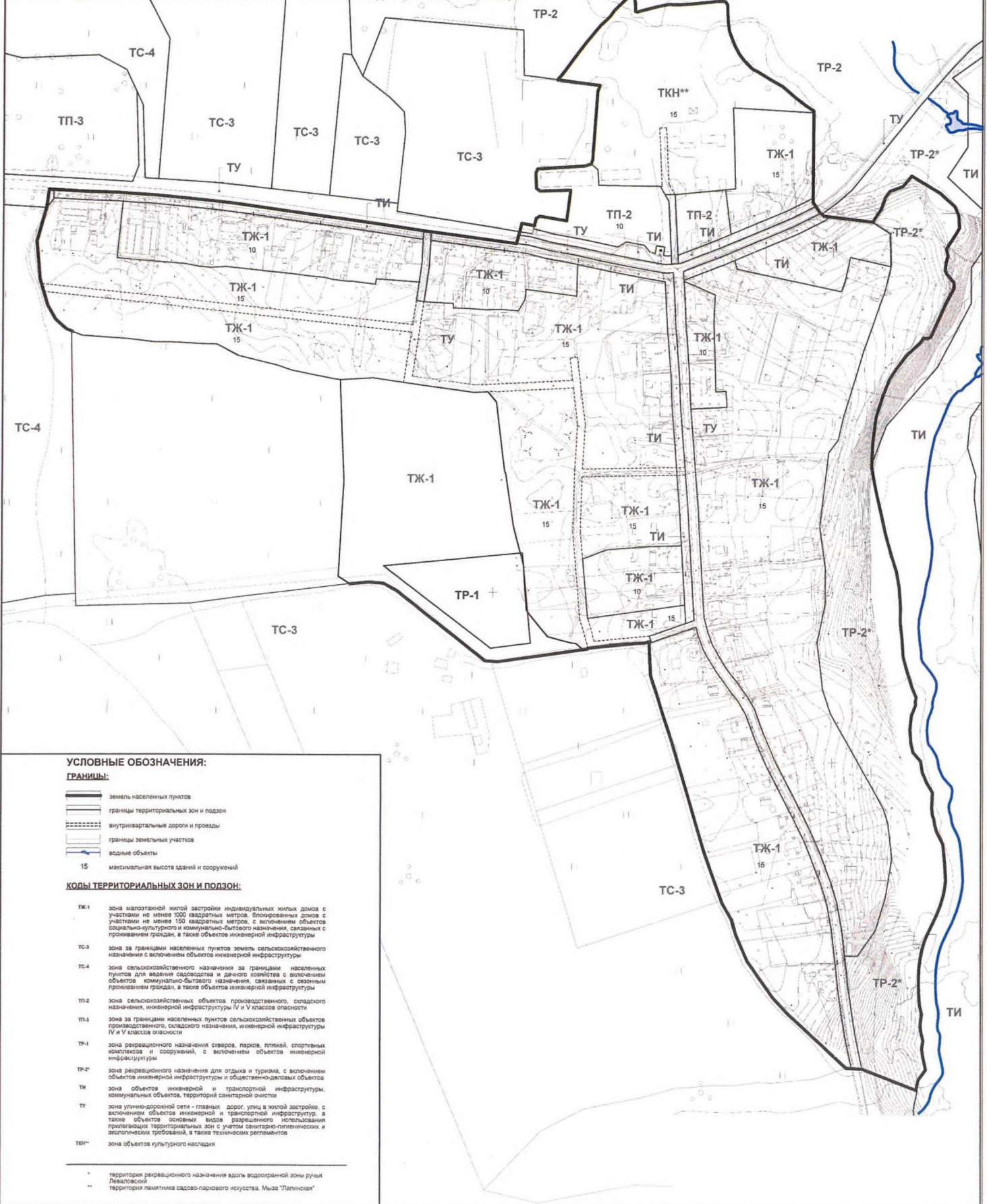
6.2. Уточнить границы территории объекта культурного наследия «Мыза Лапинская»;

6.3. Отобразить границы защитной зоны объекта культурного наследия «Мыза Лапинская».

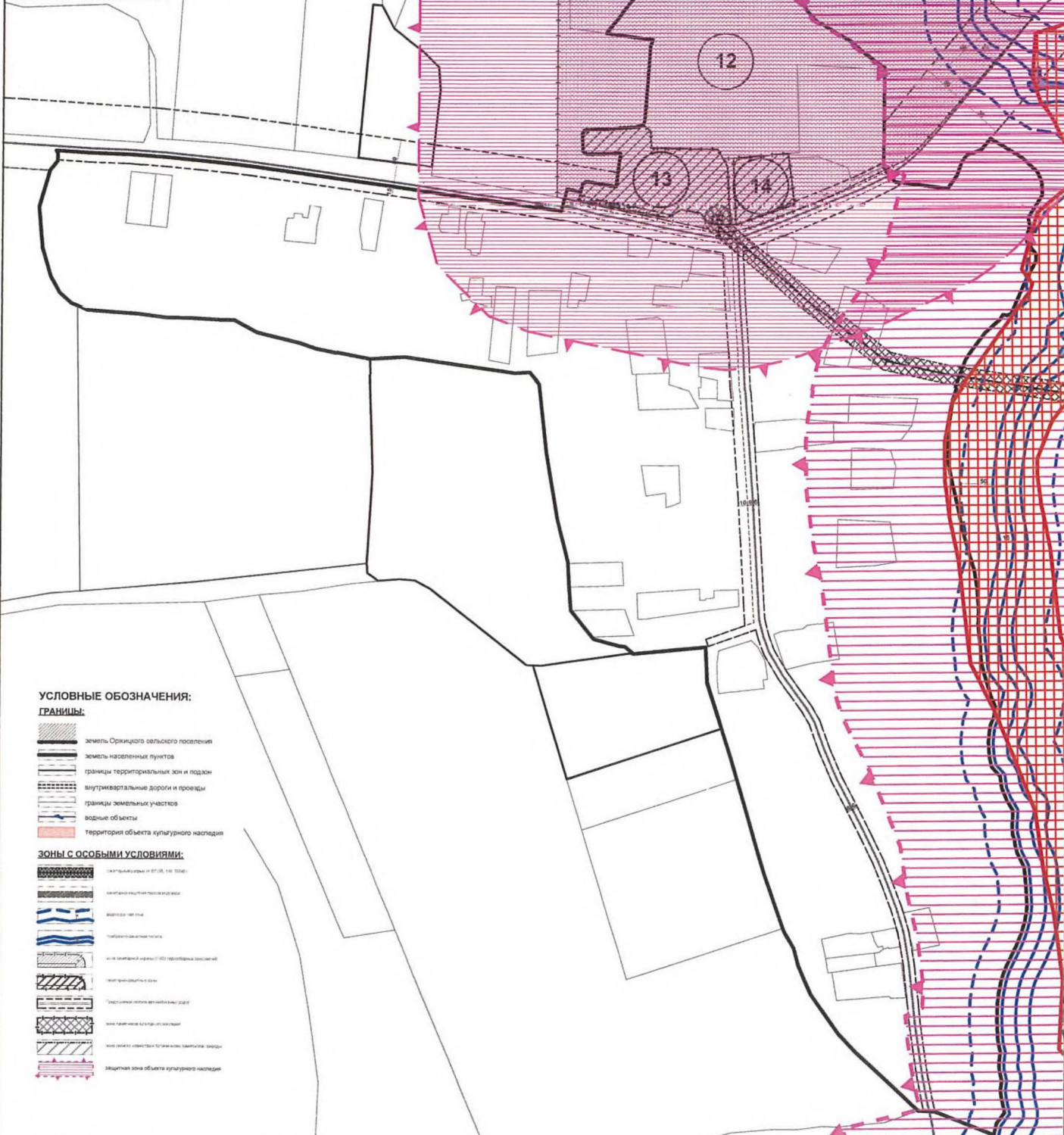
ИЗМЕНЕНИЯ В ПРАВИЛА ЗЕМЛЕПОЛЬЗОВАНИЯ И ЗАСТРОЙКИ

применительно к частям (деревням Оржицы и прилегающей территории, Вильповицы, Ильино, Малое Забородье и прилегающей территории, Большое Забородье и прилегающей территории, Петровское и прилегающей территории) МО Оржицкое сельское поселение Ломоносовского муниципального района Ленинградской области

КАРТА ГРАДОСТРОИТЕЛЬНОГО ЗОНИРОВАНИЯ ТЕРРИТОРИИ ДЕРЕВНИ ВИЛЬПОВИЦЫ



ИЗМЕНЕНИЯ В ПРАВИЛА ЗЕМЛЕПОЛЬЗОВАНИЯ И ЗАСТРОЙКИ
 применительно к частям
 (деревням Оржицы и прилегающей территории, Вильповицы, Ильино,
 Малое Забородье и прилегающей территории, Большое Забородье
 и прилегающей территории, Петровское и прилегающей территории)
 МО Оржицкое сельское поселение Ломоносовского
 муниципального района Ленинградской области
**КАРТА (СХЕМА) ОГРАНИЧЕНИЙ ТЕРРИТОРИИ
 ДЕРЕВНИ ВИЛЬПОВИЦЫ**



УСЛОВНЫЕ ОБОЗНАЧЕНИЯ:

ГРАНИЦЫ:

- земля Оржицкого сельского поселения
- земля населенных пунктов
- границы территориальных зон и подзон
- внутриквартальные дороги и проезды
- границы земельных участков
- водные объекты
- территория объекта культурного наследия

ЗОНЫ С ОСОБЫМИ УСЛОВИЯМИ:

- территория (зона) в ОУ (ОЗ, ПЗ, ТОНЗ)
- территория (зона) исторического поселения
- водно-защитная зона
- зона с особыми условиями использования территорий
- зона санитарной охраны (ЗСО) объектов культурного наследия
- зона формирования берега
- территория (зона) исторического поселения
- зона (территория) исторического поселения
- зона (территория) исторического поселения
- защитная зона объекта культурного наследия

№	Источник воздействия	Размер СЗЗ	Примечание
12	Объект культурного наследия "Меза Лапинская"	-	в границах территории
13	Территория сельхозпроизводства	-	в границах территории
14	Территория сельхозпроизводства	-	в границах территории