



КОМИТЕТ ГРАДОСТРОИТЕЛЬНОЙ ПОЛИТИКИ
ЛЕНИНГРАДСКОЙ ОБЛАСТИ

ПРИКАЗ

от 24 июля 2024 года № 116

**Об уточнении правил землепользования и застройки
Тихвинского городского поселения Тихвинского района
Ленинградской области (применительно к территориям
населённых пунктов и части территории земель промышленности)**

В соответствии со статьей 33 Градостроительного кодекса Российской Федерации, пунктом 1 части 2 статьи 1 областного закона от 7 июля 2014 года № 45-оз «О перераспределении полномочий в области градостроительной деятельности между органами государственной власти Ленинградской области и органами местного самоуправления Ленинградской области», пунктом 2.13 Положения о Комитете градостроительной политики Ленинградской области, утвержденного постановлением Правительства Ленинградской области от 9 сентября 2019 года № 421, приказываю:

уточнить Правила землепользования и застройки Тихвинского городского поселения Тихвинского района Ленинградской области (применительно к территориям населённых пунктов и части территории земель промышленности), утвержденные приказом комитета по архитектуре и градостроительству Ленинградской области от 15.04.2016 № 19 (с изменениями), согласно приложению к настоящему приказу.

Председатель комитета

И.Я. Кулаков

Уточнение правил землепользования и застройки
Тихвинского городского поселения Тихвинского района
Ленинградской области (применительно к территориям
населённых пунктов и части территории земель промышленности)

1. В содержании главу 12 дополнить позицией следующего содержания:

«Статья 61.17. Ограничения использования земельных участков и объектов капитального строительства в границах зон затопления и подтопления».

2. Главу 12 дополнить статьей 61.17 следующего содержания:

«Статья 61.17. - Ограничения использования земельных участков и объектов капитального строительства в границах зон затопления и подтопления

Ограничения использования земельных участков в границах зон с особыми условиями использования территорий устанавливаются в соответствии с действующим законодательством Российской Федерации.

В границах зон затопления, подтопления запрещаются:

1) строительство объектов капитального строительства, не обеспеченных сооружениями и (или) методами инженерной защиты территорий и объектов от негативного воздействия вод;

2) использование сточных вод в целях повышения почвенного плодородия;

3) размещение кладбищ, скотомогильников, объектов размещения отходов производства и потребления, химических, взрывчатых, токсичных, отравляющих веществ, пунктов хранения и захоронения радиоактивных отходов;

4) осуществление авиационных мер по борьбе с вредными организмами.

Инженерная защита территорий и объектов от негативного воздействия вод (строительство водоограждающих дамб, берегоукрепительных сооружений и других сооружений инженерной защиты, предназначенных для защиты территорий и объектов от затопления, подтопления, разрушения берегов водных объектов, и (или) методы инженерной защиты, в том числе искусственное повышение поверхности территорий, устройство свайных фундаментов и другие методы инженерной защиты) осуществляется в соответствии с законодательством Российской Федерации о градостроительной деятельности органами государственной власти и органами местного самоуправления, уполномоченными на выдачу разрешений на строительство в соответствии с законодательством

Российской Федерации о градостроительной деятельности, юридическими и физическими лицами - правообладателями земельных участков, в отношении которых осуществляется такая защита.

В целях строительства сооружений инженерной защиты территорий и объектов от негативного воздействия вод допускается изъятие земельных участков для государственных или муниципальных нужд в порядке, установленном земельным законодательством и гражданским законодательством.».

3. Правила землепользования и застройки дополнить картой:

«Карта зон с особыми условиями использования территорий».

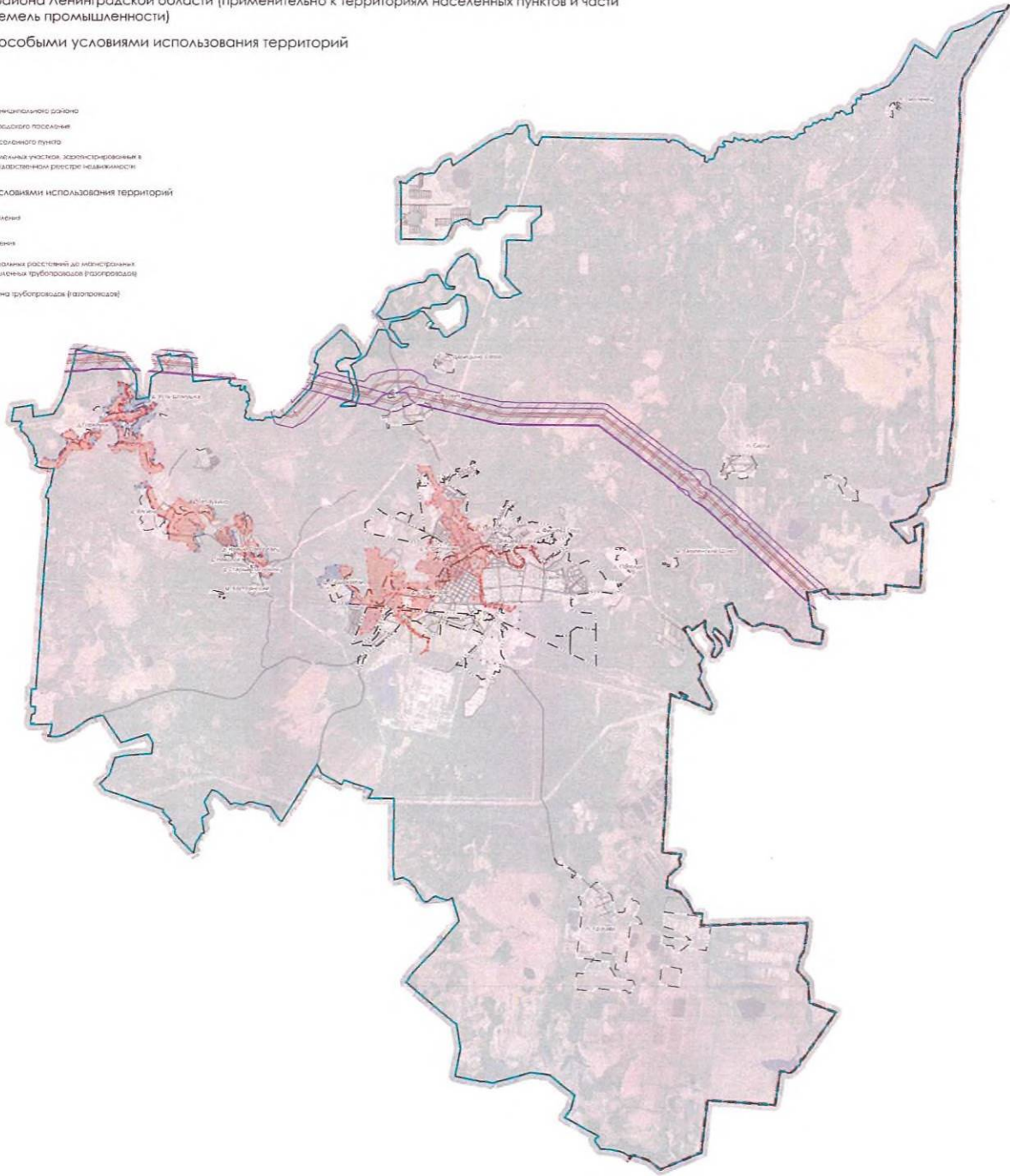
4. Отобразить на карте «Карта зон с особыми условиями использования территорий» границы зон с особыми условиями использования территорий:

- охранная зона трубопроводов (газопроводов);
- зона минимальных расстояний до магистральных или промышленных трубопроводов (газопроводов);
- зона затопления;
- зона подтопления.

Уточнение правил землепользования и застройки Тихвинского городского поселения
Тихвинского района Ленинградской области (применительно к территориям населённых пунктов и части
территории земель промышленности)

Карта зон с особыми условиями использования территорий

- Границы**
- Граница муниципального района
 - Граница городского поселения
 - Граница населённого пункта
 - Границы земельных участков, зарегистрированные в Едином государственном реестре недвижимости
- Зоны с особыми условиями использования территорий**
- Зона застройки
 - Зона озеленения
 - Зона минимальных расстояний до мостовых или промывочных трубопроводов (газопроводов)
 - Охранная зона трубопроводов (газопроводов)



Масштаб 1:50 000