



АДМИНИСТРАЦИЯ ЛЕНИНГРАДСКОЙ ОБЛАСТИ
КОМИТЕТ ПО КУЛЬТУРЕ ЛЕНИНГРАДСКОЙ ОБЛАСТИ

ПРИКАЗ

« 7 » декабря 2020 г.

№ 01-03/20-341
Санкт-Петербург

О включении выявленного объекта культурного наследия «Церковь во имя Архистратига Михаила (Воскресения Словущего)», местонахождение: Ленинградская область, Волосовский район, д. Яблоницы, в единый государственный реестр объектов культурного наследия (памятников истории и культуры) народов Российской Федерации в качестве объекта культурного наследия регионального значения «Церковь Воскресения Словущего в деревне Яблоницы», 1842-846 гг. арх. А.С. Кириллов, утверждении границ его территории и установлении предмета охраны

В соответствии со ст. 3.1, 9.2, 18, 33 Федерального закона от 25 июня 2002 года № 73-ФЗ «Об объектах культурного наследия (памятниках истории и культуры) народов Российской Федерации», ст. 4 областного закона Ленинградской области от 25 декабря 2015 года № 140-оз «О государственной охране, сохранении, использовании и популяризации объектов культурного наследия (памятников истории и культуры) народов Российской Федерации, расположенных на территории Ленинградской области», п. 2.2.2. Положения о комитете по культуре Ленинградской области, утвержденного постановлением Правительства Ленинградской области от 24 октября 2017 года № 431, на основании положительного заключения государственной историко-культурной экспертизы, выполненной экспертной организацией Обществом с ограниченной ответственностью «Темпл Групп» (аттестованный эксперт Н.Б. Глинская, приказ Министерства культуры Российской Федерации от 25 декабря 2019 года № 2032),

п р и к а з ы в а ю:

1. Включить выявленный объект культурного наследия «Церковь во имя Архистратига Михаила (Воскресения Словущего)», местонахождение: Ленинградская область, Волосовский район, д. Яблоницы, в единый государственный реестр объектов культурного наследия (памятников истории и культуры) народов Российской Федерации (далее – Реестр) в качестве объекта культурного наследия регионального значения, вид объекта – памятник, с наименованием «Церковь Воскресения Словущего в деревне

Яблоницы», 1842-846 гг. арх. А.С. Кириллов, местонахождение: Ленинградская область, Волосовский район, дер. Курск, ул. Яблоницы, д.72 (далее – памятник).

2. Утвердить границы территории памятника согласно приложению № 1 к настоящему приказу.

3. Установить предмет охраны памятника согласно приложению № 2 к настоящему приказу.

4. Исключить выявленный объект культурного наследия, указанный в п. 1 настоящего приказа, из Перечня выявленных объектов культурного наследия, расположенных на территории Ленинградской области, утвержденного приказом комитета по культуре Ленинградской области от 01 декабря 2015 года № 01-03/15-63 (с изменениями, внесенными приказом комитета по культуре Ленинградской области от 28 декабря 2019 года № 01-03/19-583).

5. Отделу по осуществлению полномочий Ленинградской области в сфере объектов культурного наследия департамента государственной охраны, сохранения и использования объектов культурного наследия комитета по культуре Ленинградской области:

- обеспечить внесение сведений об объекте культурного наследия регионального значения, указанном в п. 1 настоящего приказа, в Реестр;

- направить письменное уведомление собственнику или иному законному владельцу выявленного объекта культурного наследия, указанного в п. 1 настоящего приказа, земельного участка в границах территории объекта культурного наследия регионального значения, указанного в п. 1 настоящего приказа;

- копию настоящего приказа направить в сроки, установленные действующим законодательством, в федеральный орган исполнительной власти, уполномоченный Правительством Российской Федерации на осуществление государственного кадастрового учета, государственной регистрации прав, ведение Единого государственного реестра недвижимости и предоставление сведений, содержащихся в Едином государственном реестре недвижимости, его территориальные органы.

6. Отделу взаимодействия с муниципальными образованиями, информатизации и организационной работы комитета по культуре Ленинградской области обеспечить размещение настоящего приказа на сайте комитета по культуре Ленинградской области в информационно-телекоммуникационной сети «Интернет».

7. Настоящий приказ вступает в силу со дня его официального опубликования.

8. Контроль за исполнением настоящего приказа возложить на заместителя председателя комитета – начальника департамента государственной охраны, сохранения и использования объектов культурного наследия.

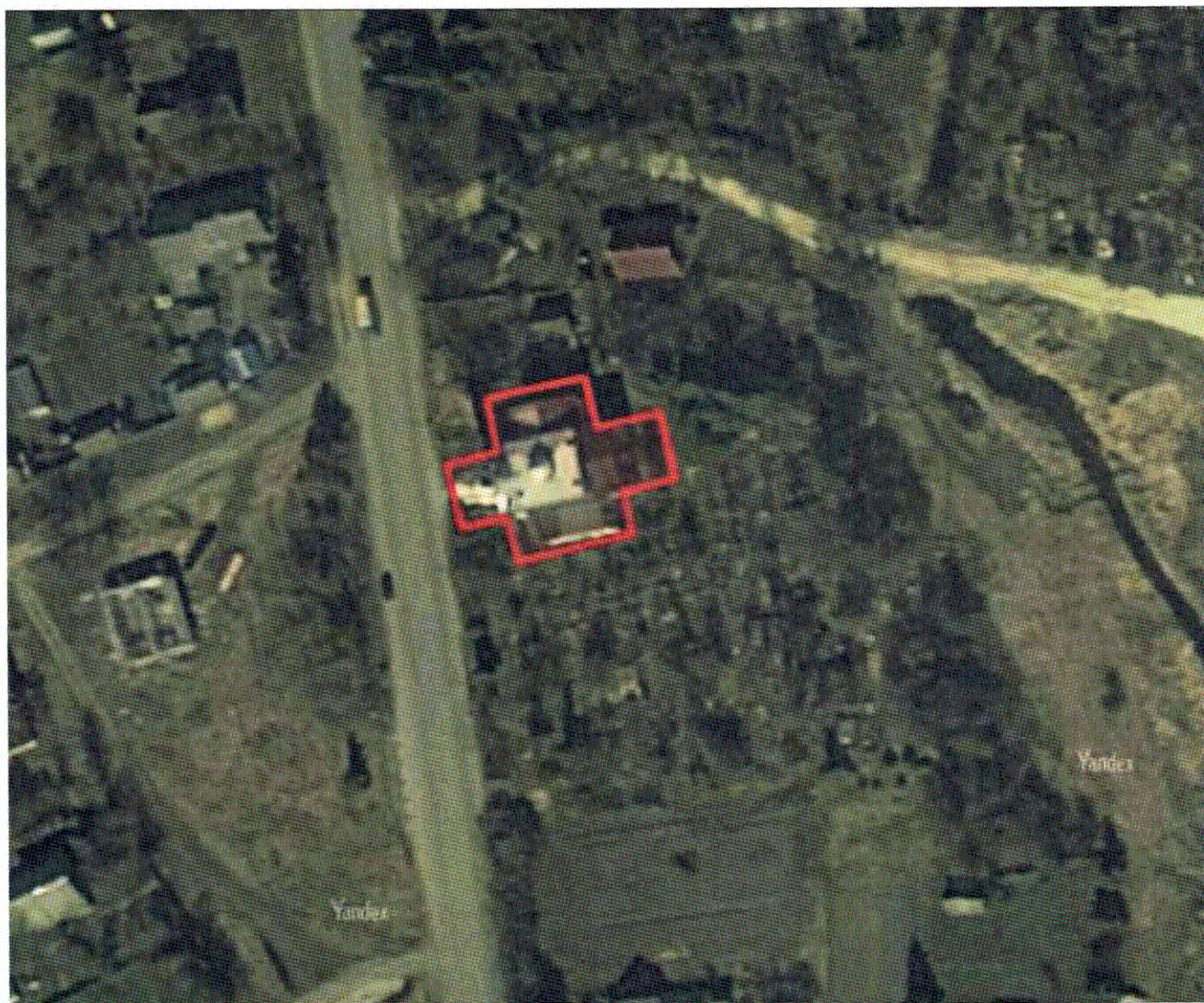
Заместитель председателя комитета



О.Л. Мельникова

Приложение 1
к Приказу комитета по культуре
Ленинградской области
от « 7 » декабря 2020 г.
№ 01-03/20-341

**Границы территории объекта культурного наследия
«Церковь Воскресения Словущего в деревне Яблоницы», 1842-846 гг.
арх. А.С. Кириллов, местонахождение: Ленинградская область,
Волосовский район, дер. Курск, ул. Яблоницы, д.72**

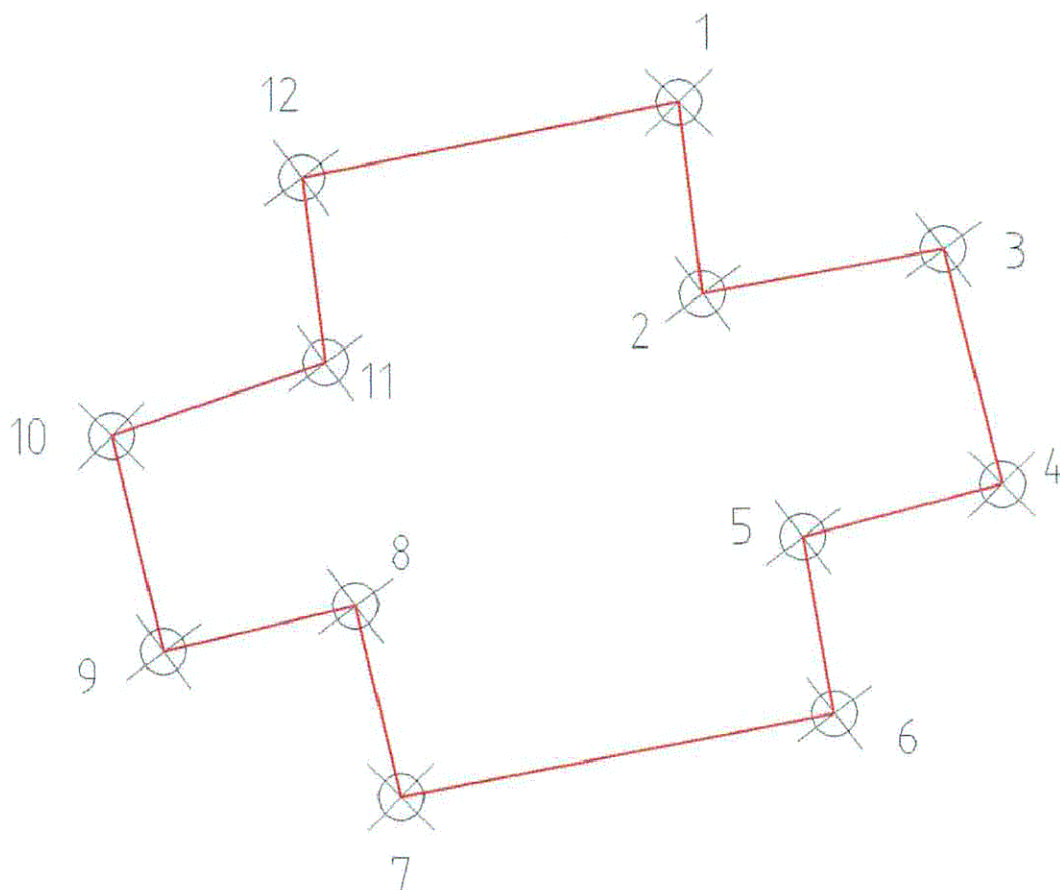


Условные обозначения:



- граница территории объекта культурного наследия
регионального значения

**Координаты характерных поворотных точек границ территории
объекта культурного наследия «Церковь Воскресения Словущего в
деревне Яблоницы», 1842-846 гг. арх. А.С. Кириллов,
местонахождение: Ленинградская область, Волосовский район,
дер. Курск, ул. Яблоницы, д.72**



Номер характерной (поворотной) точки	X	Y
1	367264.87	2146682.14
2	367256.59	2146683.14
3	367258.45	2146693.58
4	367248.29	2146696.06
5	367246.08	2146687.44
6	367238.40	2146688.76
7	367234.94	2146670.01
8	367243.24	2146668.10
9	367241.33	2146659.79
10	367250.56	2146657.60
11	367253.67	2146666.85
12	367261.65	2146665.85

Определение географических координат характерных точек границы территории объекта культурного наследия выполнено в местной системе координат МСК-47, зона 2.

**Режим использования территории объекта культурного наследия
«Церковь Воскресения Словущего в деревне Яблоницы», 1842-846 гг.
арх. А.С. Кириллов, местонахождение: Ленинградская область,
Волосовский район, дер. Курск, ул. Яблоницы, д.72**

На территории Памятника разрешается:

- проведение работ по сохранению объекта культурного наследия (меры, направленные на обеспечение физической сохранности и сохранение историко-культурной ценности объекта культурного наследия, предусматривающие консервацию, ремонт, реставрацию, включающие в себя научно-исследовательские, изыскательские, проектные и производственные работы, научное руководство за проведением работ по сохранению объекта культурного наследия, технический и авторский надзор за проведением этих работ);

- реконструкция, ремонт инженерных коммуникаций, благоустройство, озеленение, установка малых архитектурных форм, иная хозяйственная деятельность (по согласованию с региональным органом охраны объектов культурного наследия), не противоречащая требованиям обеспечения сохранности объекта культурного наследия и позволяющая обеспечить функционирование объекта культурного наследия в современных условиях, обеспечивающая недопущение ухудшения состояния территории объекта культурного наследия.

На территории Памятника запрещается:

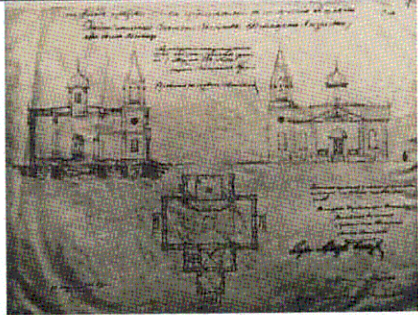


- строительство объектов капитального строительства и увеличение объемно-пространственных характеристик существующих на территории объекта культурного наследия объектов капитального строительства;

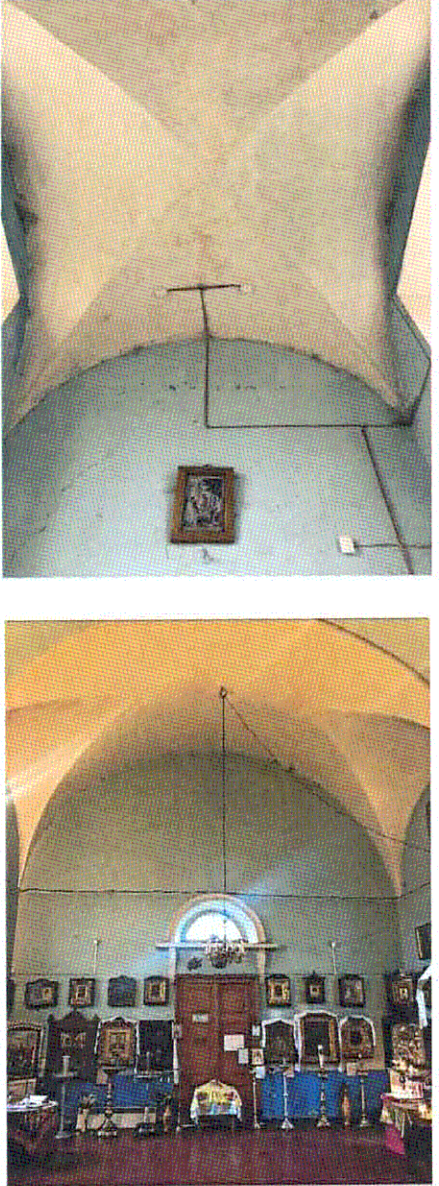
- проведение земляных, строительных, мелиоративных работ и иных работ, за исключением работ по сохранению объекта культурного наследия или его отдельных элементов, сохранению историко-градостроительной или природной среды объекта культурного наследия;

- установка рекламных конструкций, распространение наружной рекламы;

- осуществление любых видов деятельности, ухудшающих экологические условия и гидрологический режим на территории объекта культурного наследия, создающих вибрационные нагрузки динамическим воздействием на грунты в зоне их взаимодействия с объектами культурного наследия.

**Предмет охраны
объекта культурного наследия
«Церковь Воскресения Словущего в деревне Яблоницы», 1842-846 гг. арх. А.С.
Кириллов, местонахождение: Ленинградская область, Волосовский район, дер.
Курск, ул. Яблоницы, д.72**

№ п/п	Видовая принадлежность предмета охраны	Элементы предмета охраны	Фотофиксация
1	2	3	4
1	Объемно-пространственное решение:	<p>Историческое объемно-пространственное решение одноглавой церкви с одноярусной колокольной, включая исторические габариты барабана и главки.</p> <p>Конфигурация крыши, материал окрытия (листовой металл).</p>	  

2	<p>Конструктивная система здания</p>	<p>Наружные кирпичные стены. Крестовый свод притвора, цилиндрические с распалубками своды основного объема церкви. Конфигурация, габариты и материал (известняк) крылец.</p>	
3	<p>Объемно-планировочное решение</p>	<p>Историческое объемно-планировочное решение.</p>	

4

Архитектурно-художественное решение фасадов

Покрытие наружных капитальных стен гладкой штукатуркой.

Облицовка цоколя известняковой скобой;

Местоположение и конфигурация (прямоугольная, круглая, полуциркульная) оконных и дверных проемов, исторический рисунок оконных заполнений.

Оформление дверных проемов с западной, южной и восточной сторон – наличники с килевидным завершением, стилизованные пилястры фланкирующие проемы.

Металлические оконные решетки (рисунок-вертикальные прутья).



5

Декоративно-художественное оформление интерьеров:

Оформление оконных проемов прямыми сандриками на фигурных кронштейнах.

Двустворчатые дверные заполнения (материал-дерево, рисунок-прямоугольные и квадратные филенки).

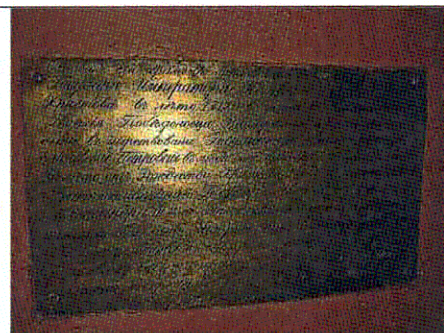
Оформление дверного тамбура деревянными филенчатыми панелями.

Дощатое покрытие пола.





Латунная табличка с
выгравированным текстом
«Основан сей храм в
царствование
Благочестивейшего
Государя Императора Петра
от Рождества Христова в
лето 1719 в честь
Св. Великомученика
Георгия Победоносца.
Внутри сей храм обновлен
был в царствование
Государыни Императрицы
Елизаветы Петровны в лето
от Рождества Христова
1747.
В лето от Рождества
Христова 1894 в
царствование
Благочестивейшего
Государя Императора
Александра III с
благословения
Высокопреосвященнейшего
Палладия Митрополита
Санкт-Петербургского и
Ладожского обновлен сей
храм по внутреннему и
внешнему своему виду с
сохранением
первоначальной
архитектуры на средства
Осьминского прихода,
церкви и жертвователей».



Предмет охраны может быть уточнен в процессе историко-культурных и реставрационных исследований, реставрационных работ.