



АДМИНИСТРАЦИЯ ЛЕНИНГРАДСКОЙ ОБЛАСТИ
КОМИТЕТ ПО КУЛЬТУРЕ ЛЕНИНГРАДСКОЙ ОБЛАСТИ

ПРИКАЗ

«1» декабря 2020 г.

№ 01-03/20-329
Санкт-Петербург

**О включении выявленных объектов культурного наследия
«Парная скульптура львов», «Усадьба «Спицыно», в составе:
«Хоз. постройка», местонахождение: Ленинградская область, Лужский
район, п/о д/о «Луга» Заклинское СП, в единый государственный реестр
объектов культурного наследия (памятников истории и культуры)
народов Российской Федерации в качестве объекта культурного наследия
регионального значения «Усадебно-парковый комплекс «Спицыно»,
конец XIX-начало XX в., утверждении границ его территории
и установлении предмета охраны**

В соответствии со ст. 3.1, 9.2, 18, 33 Федерального закона от 25 июня 2002 года № 73-ФЗ «Об объектах культурного наследия (памятниках истории и культуры) народов Российской Федерации», ст. 4 областного закона Ленинградской области от 25 декабря 2015 года № 140-оз «О государственной охране, сохранении, использовании и популяризации объектов культурного наследия (памятников истории и культуры) народов Российской Федерации, расположенных на территории Ленинградской области», п. 2.2.2. Положения о комитете по культуре Ленинградской области, утвержденного постановлением Правительства Ленинградской области от 24 октября 2017 года № 431, на основании положительного заключения государственной историко-культурной экспертизы, выполненной экспертной организацией Обществом с ограниченной ответственностью «Темпл Групп» (аттестованный эксперт Н.Б. Глинская, приказ Министерства культуры Российской Федерации от 25 декабря 2019 года № 2032),

п р и к а з ы в а ю:

1. Включить выявленный объект культурного «Усадьба «Спицыно», местонахождение: Ленинградская область, Лужский район, п/о д/о «Луга» Заклинское СП, в единый государственный реестр объектов культурного наследия (памятников истории и культуры) народов Российской Федерации (далее – Реестр) в качестве объекта культурного наследия регионального значения, вид объекта – ансамбль, с наименованием «Усадебно-парковый комплекс «Спицыно», конец XIX-начало XX в., местонахождение:

Ленинградская область, Лужский муниципальный район, Заклинское сельское поселение, посёлок Дом отдыха «Луга» (далее – ансамбль), в составе:

- выявленный объект культурного наследия «Хоз. постройка» с наименованием «Хозяйственная постройка», конец XIX – начало XX в., категория объекта – объект культурного наследия регионального значения, вид объекта – памятник, местонахождение: Ленинградская область, Лужский муниципальный район, Заклинское сельское поселение, посёлок Дом отдыха «Луга»,

- выявленный объект культурного наследия «Парная скульптура львов» с наименованием «Парная скульптура львов», конец XIX в., категория объекта – объект культурного наследия регионального значения, вид объекта – памятник, местонахождение: Ленинградская область, Лужский муниципальный район, Заклинское сельское поселение, посёлок Дом отдыха «Луга».

2. Утвердить границы территории ансамбля согласно приложению № 1 к настоящему приказу.

3. Установить предмет охраны ансамбля согласно приложению № 2 к настоящему приказу.

4. Исключить выявленные объекты культурного наследия, указанные в п. 1 настоящего приказа, из Перечня выявленных объектов культурного наследия, расположенных на территории Ленинградской области, утвержденного приказом комитета по культуре Ленинградской области от 01 декабря 2015 года № 01-03/15-63 (с изменениями, внесенными приказом комитета по культуре Ленинградской области от 28 декабря 2019 года № 01-03/19-583).

5. Отделу по осуществлению полномочий Ленинградской области в сфере объектов культурного наследия департамента государственной охраны, сохранения и использования объектов культурного наследия комитета по культуре Ленинградской области:

- обеспечить внесение сведений об объекте культурного наследия регионального значения, указанном в п. 1 настоящего приказа, в Реестр;

- направить письменное уведомление собственнику или иному законному владельцу выявленного объекта культурного наследия, указанного в п. 1 настоящего приказа, земельного участка в границах территории объекта культурного наследия регионального значения, указанного в п. 1 настоящего приказа;

- копию настоящего приказа направить в сроки, установленные действующим законодательством, в федеральный орган исполнительной власти, уполномоченный Правительством Российской Федерации на осуществление государственного кадастрового учета, государственной регистрации прав, ведение Единого государственного реестра недвижимости и предоставление сведений, содержащихся в Едином государственном реестре недвижимости, его территориальные органы.

6. Отделу взаимодействия с муниципальными образованиями, информатизации и организационной работы комитета по культуре Ленинградской области обеспечить размещение настоящего приказа на сайте

комитета по культуре Ленинградской области в информационно-телекоммуникационной сети «Интернет».

7. Настоящий приказ вступает в силу со дня его официального опубликования.

8. Контроль за исполнением настоящего приказа возложить на заместителя председателя комитета – начальника департамента государственной охраны, сохранения и использования объектов культурного наследия.

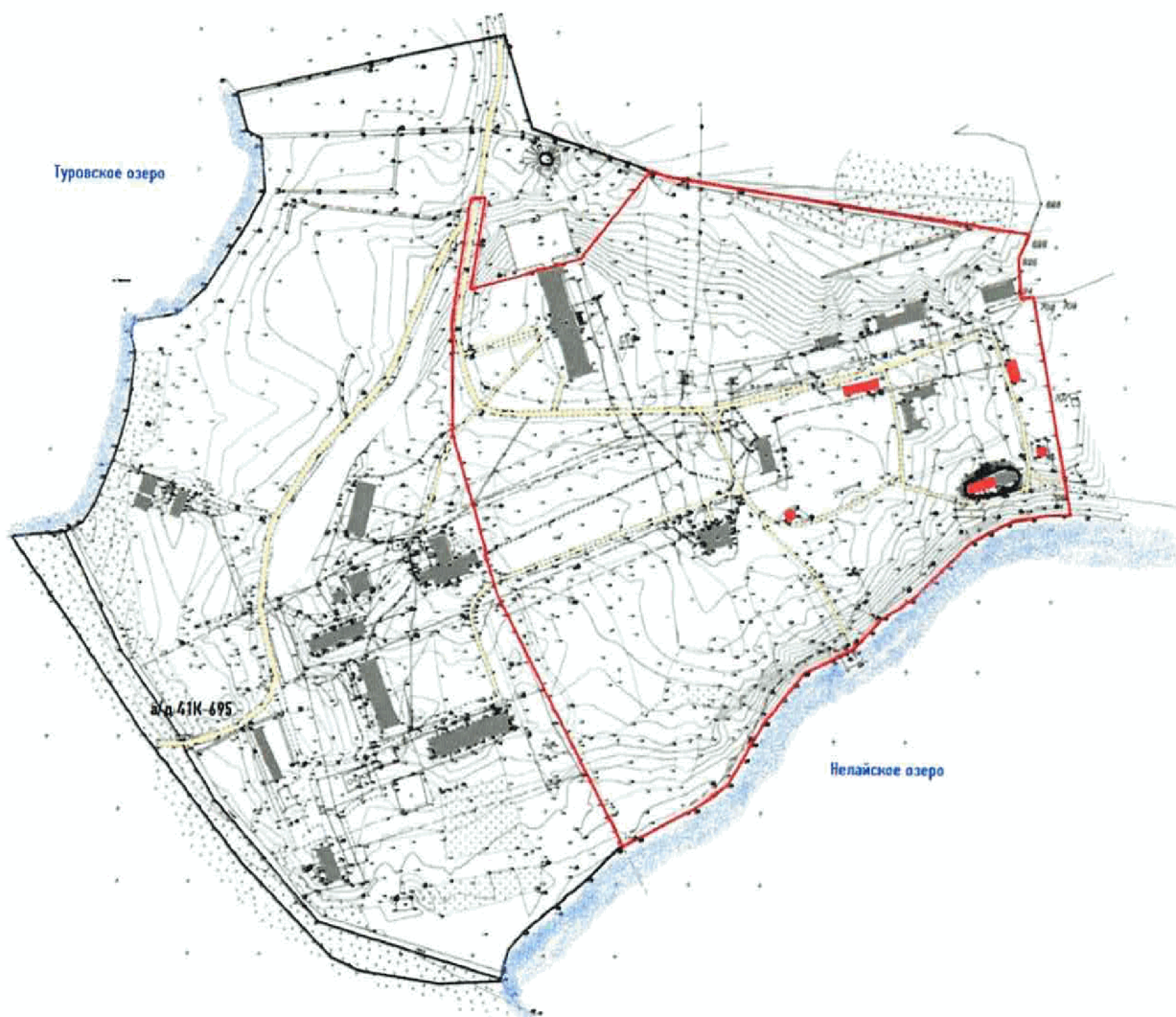
Заместитель председателя комитета

A handwritten signature in blue ink, consisting of stylized, cursive letters, likely representing the name O.L. Melnikova.

О.Л. Мельникова

Приложение 1
к Приказу комитета по культуре
Ленинградской области
от « 1 » декабря 2020 г.
№ 01-03/20-329

**Границы территории объекта культурного наследия
«Усадебно-парковый комплекс «Спицыно», конец XIX-начало XX в.,
местонахождение: Ленинградская область, Лужский муниципальный
район, Заклинское сельское поселение, посёлок Дом отдыха «Луга»**

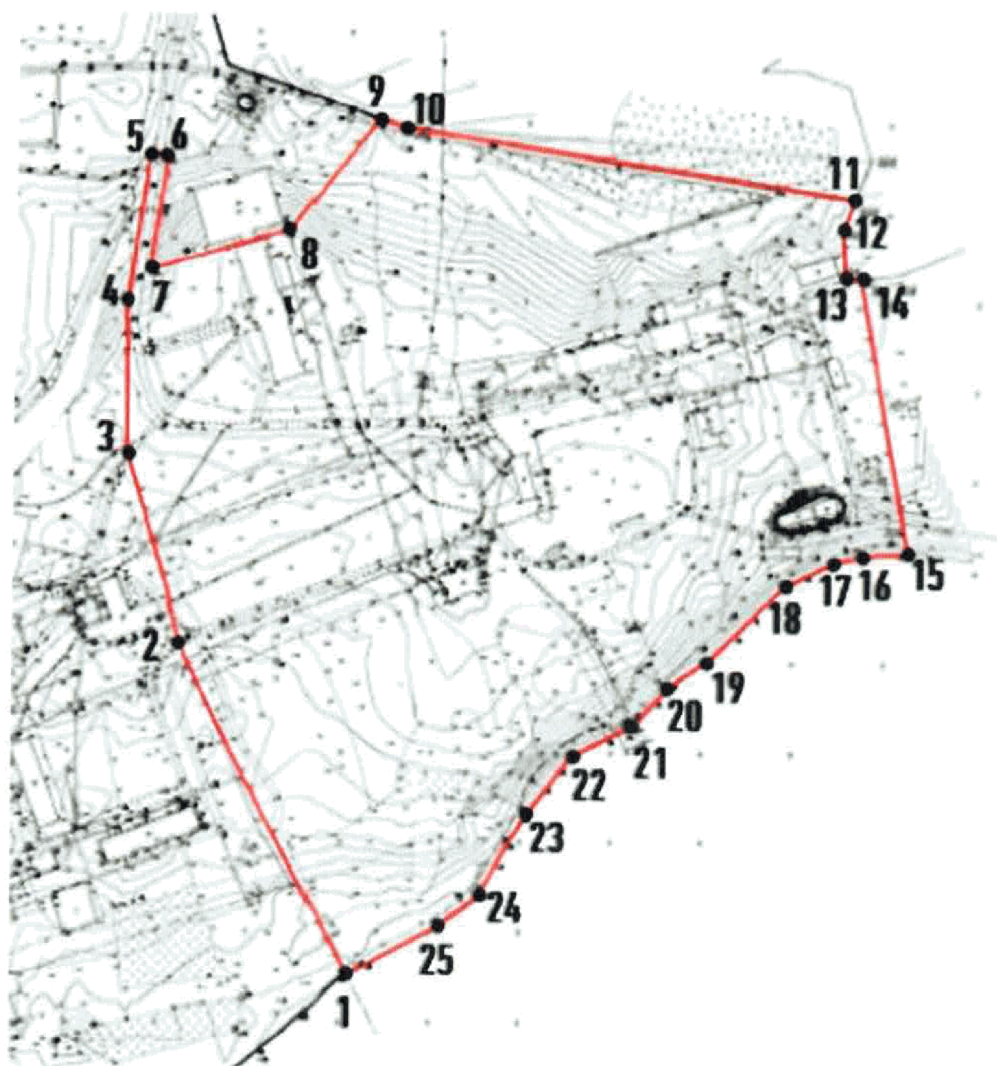


Условные обозначения:



- граница территории объекта культурного наследия
регионального значения

Координаты характерных поворотных точек границ территории
 объекта культурного наследия «Усадебно-парковый комплекс
 «Спицыно», конец XIX-начало XX в., местонахождение: Ленинградская
 область, Лужский муниципальный район, Заклинское сельское
 поселение, посёлок Дом отдыха «Луга»



Номер характерной (поворотной) точки	X	Y
1	302332,16	2192557,91
2	302515,25	2192470,59
3	302618,14	2192445,28
4	302705,95	2192445,48
5	302786,61	2192458,35
6	302785,55	2192468,67
7	302723,37	2192459,41
8	302746,13	2192534,02
9	302806,91	2192584,53
10	302801,95	2192598,75
11	302763,87	2192841,46

12	302746,67	2192834,85
13	302719,55	2192835,51
14	302720,21	2192844,77
15	302566,03	2192866,77
16	302564,37	2192842,96
17	302560,07	2192827,41
18	302547,84	2192801,29
19	302504,51	2192756,64
20	302489,75	2192735,19
21	302469,00	2192715,29
22	302453,55	2192683,54
23	302420,55	2192656,86
24	302375,49	2192631,79
25	302358,13	2192608,71

Определение географических координат характерных точек границы территории объекта культурного наследия выполнено в местной системе координат МСК-47, зона 2.

Режим использования территории объекта культурного наследия «Усадебно-парковый комплекс «Спицыно», конец XIX-начало XX в., местонахождение: Ленинградская область, Лужский муниципальный район, Заклинское сельское поселение, посёлок Дом отдыха «Луга»

Земельные участки в границах территории объекта культурного наследия (ансамбля) относятся к землям историко-культурного назначения. Требования к осуществлению деятельности в границах территории объекта культурного наследия и требования к содержанию и использованию территории объекта культурного наследия устанавливаются законодательством Российской Федерации об объектах культурного наследия.

На территории объекта культурного наследия запрещается:

1. строительство объектов капитального строительства и увеличение объемно-пространственных характеристик существующих на территории ансамбля объектов капитального строительства;

2. хозяйственная деятельность, ведущая к разрушению, искажению внешнего облика объекта культурного наследия, нарушающая целостность объекта культурного наследия и создающая угрозу его повреждения, разрушения или уничтожения;

3. установка на фасадах, крышах объекта культурного наследия кондиционеров, телеантенн, тарелок спутниковой связи, а также других средств технического обеспечения;

4. прокладка наземных и воздушных инженерных коммуникаций, кроме временных, необходимых для проведения реставрационных работ;

5. устройство автостоянок;

6. размещение любых рекламных конструкций на объекте культурного наследия и на его территории;

7. создание разрушающих вибрационных нагрузок динамическим воздействием на грунты в зоне их взаимодействия с объекта культурного наследия;

8. размещение промышленных и производственных предприятий, а также предприятий, связанных с пожаро- и взрывоопасной деятельностью, складов, автосервисов, автомастерских, гаражей.

На территории объекта культурного наследия разрешается:

1. проведение работ по сохранению объекта культурного наследия или его отдельных элементов;

2. сохранение элементов планировочной структуры территории объекта культурного наследия;

3. сохранение элементов природного и культурного ландшафта;

4. воссоздание или компенсация утраченных элементов объекта культурного наследия, производимые на основании письменного разрешения и задания в соответствии с документацией, согласованной органом исполнительной власти, уполномоченным в области охраны объектов культурного наследия;

5. проведение работ по обеспечению функционирования объекта культурного наследия и поддержанию его функциональной инфраструктуры, не нарушающих целостности его территории;

6. ведение хозяйственной деятельности, не противоречащей требованиям обеспечения сохранности объекта культурного наследия и позволяющей обеспечить функционирование объекта культурного наследия в современных условиях;

7. проведение работ по озеленению и благоустройству территории, производимых, в том числе, с применением методов реставрации, направленных на формирование наиболее близкого к историческому восприятию объекта культурного наследия;

8. вертикальная планировка территории, в том числе инженерные работы по отведению ливневых вод с территории и от строений;

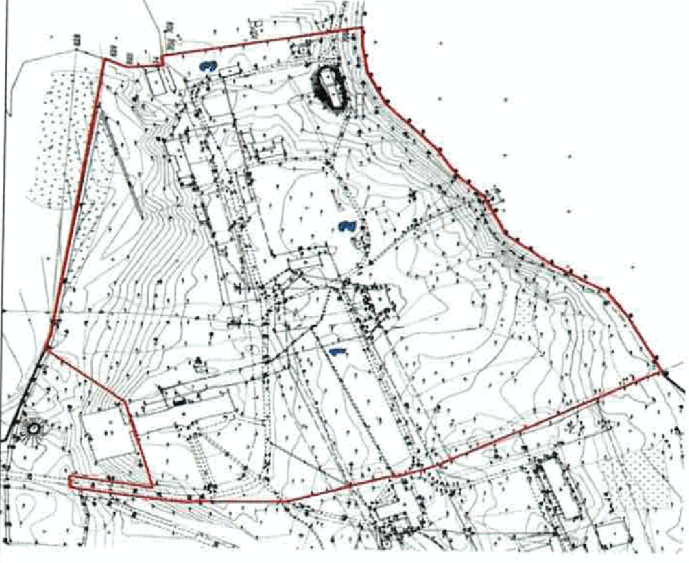
9. проведение работ по консервации и реставрации объекта культурного наследия на основании комплексных научно-исследовательских работ;



10. обеспечение доступа к объекту культурного наследия;

11. обеспечение мер пожарной безопасности;

12. обеспечение мер экологической безопасности.

Предмет охраны
объекта культурного наследия
«Усадебно-парковый комплекс «Спицыно», конец XIX-начало XX в., местонахождение: Ленинградская область, Лужский муниципальный район, Заклинское сельское поселение, посёлок Дом отдыха «Луга»
Фотофиксация

№ п/п	Видовая принадлежность предмета охраны	Предмет охраны	Фотофиксация
1.	Объемно-пространственное и объемно планировочное решение территории	Местоположение границ территории, конфигурация в плане участка исторической усадьбы, включающей в себя парк с регулярными и пейзажными элементами и хозяйственные постройки.	

	<p>Исторические местоположение, конфигурация парка;</p> <p>Композиция, сочетающая пейзажное и регулярное решение;</p> <p>Фрагменты исторической регулярной планировки – въездная дорога с аллейнными посадками черной березы (видовой состав).</p> <p>Рядовая посадка лиственниц на границе хозяйственного двора вдоль дороги к озеру;</p>	 <p>Фрагмент въездной дороги, огибающей регулярную часть с севера</p>  <p>Рядовая посадка лиственниц на границе площадки перед бывшим усадебным домом и хозяйственным двором</p>
--	--	---

Листоенничная аллея к озеру;
Трасса дороги к озеру;



Еловая аллея вдоль дороги по
хозяйственной части усадьбы;
Трасса дороги;

Аллея листоенниц к озеру



Прямоугольный в плане в центральной части сад – продольная дорожка и две круглые в плане площадки, трасса дорог огибающая эту часть (в т.ч. участок въездной дороги).



Зеленые насаждения площадок – видовой состав (туи).

Видовой состав регулярной части – береза, ель.



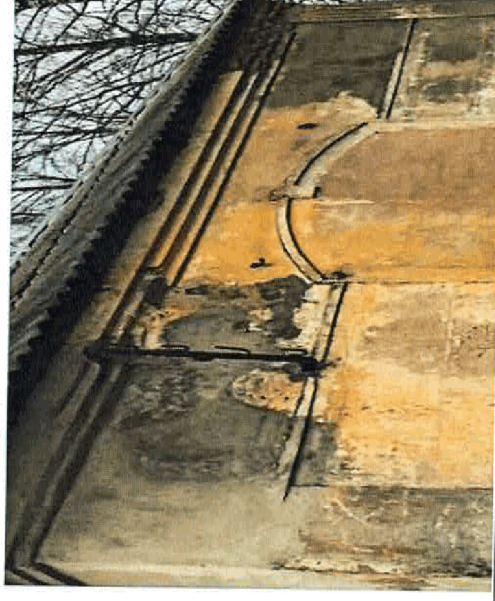
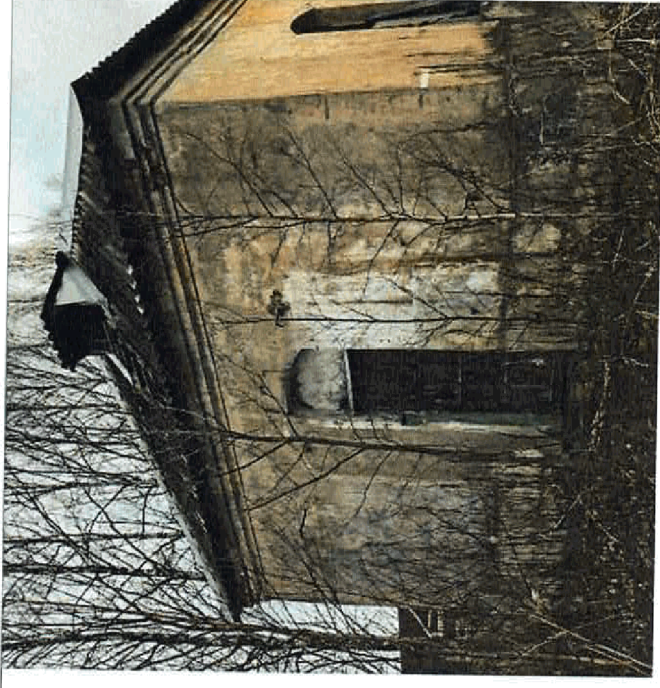
Юго-западный угол регулярной части в центре усадьбы и южная дорога вдоль неё






		<p>Фрагменты яблоневого сада – видовой состав; Видовой состав парка – береза черная, сосна обыкновенная, береза обыкновенная, ель.</p>	
2.	Каменная постройка	<p>Исторические местоположение, габариты, конфигурация прямоугольного в плане одноэтажного здания; Крыша – габариты, конфигурация (вальмовая);</p>	

Капитальные кирпичные стены;
Материал и характер фасадной поверхности – гладкая штукатурка;
Оконные и дверные проемы – местоположение, габариты, конфигурация (с лучковой перемычкой);
Исторические оконные и дверные заполнения – рисунок расстекловки;


Венчающий карниз и элементы тянутого штукатурного декора.


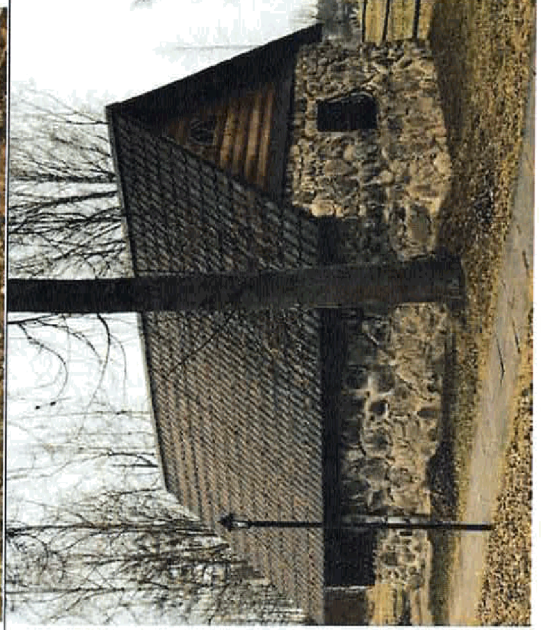


3.	Валунный сарай	<p>Исторические местоположение, габариты, конфигурация прямоугольного в плане одноэтажного здания;</p> <p>Крыша – габариты, конфигурация (двухскатная);</p> <p>Капитальные стены из валунной кладки на известковом растворе;</p> <p>Материал и характер фасадной поверхности – необработанная валунная кладка;</p> <p>Оконные и дверные проемы – местоположение, габариты, конфигурация (с лучковой перемычкой).</p>	
4.	Оранжерея	<p>Исторические местоположение, габариты, конфигурация прямоугольного в плане одноэтажного здания;</p> <p>Фрагменты капитальных стен из валунной кладки на известковом растворе;</p> <p>Материал и характер фасадной поверхности – необработанная валунная кладка.</p>	


5.	Погреб	<p>Исторические местоположение, габариты обвалованного здания погреба; Фрагменты капитальных стен из валунной кладки, обвалованные на всю высоту здания.</p>	
----	--------	---	---

«Хозяйственная постройка», конец XIX – начало XX в.

№ п/п	Видовая принадлежность предмета охраны	Предмет охраны	Фотофиксация
I.	Объемно-пространственное решение	<p>исторические местоположение, габариты, конфигурация прямоугольного в плане одноэтажного здания; крыша – габариты, конфигурация (двухскатная);</p>	

2.	Конструктивная система	<p>Наружные капитальные стены из валуна на известковом растворе; Внутренние стены – местоположение.</p>	
3.	Архитектурно-художественное решение	<p>Материал и характер фасадной поверхности – необработанная фактура камня; Цоколь – гранитный камень; Оконные и дверные проемы – местоположение, габариты, конфигурация; Оконные и дверные заполнения – материал (дерево), рисунок расстекловки.</p>	

«Парная скульптура львов», конец XIX в.

№ п/п	Видовая принадлежность предмета охраны	Предмет охраны	Фотофиксация
1.	Архитектурные и конструктивные характеристики	<p>Парная композиция из двух скульптур львов, зеркально обращенных друг к другу и закрепленных на прямоугольных плитах.</p> <p>Материал скульптур (чугунное литье), материал прямоугольных плит (чугунное литье);</p> <p>Пластическое решение симметричных скульптур (оскалившиеся львы на полусогнутых лапах в $\frac{3}{4}$ оборота к осевой линии входа).</p>	

Предмет охраны может быть уточнен в процессе историко-культурных и реставрационных исследований, реставрационных работ.