



АДМИНИСТРАЦИЯ ЛЕНИНГРАДСКОЙ ОБЛАСТИ
КОМИТЕТ ПО КУЛЬТУРЕ ЛЕНИНГРАДСКОЙ ОБЛАСТИ

ПРИКАЗ

«23» ноября 2020 г.

№ 01-03/20-306
Санкт-Петербург

О включении выявленного объекта культурного наследия «Комплекс церкви покрова Пресвятой Богородицы», в составе: «Церковь Покрова Пресвятой Богородицы», «Церковно-приходская школа», «Дом священника», «Дом дьякона», местонахождение: Ленинградская область, Волосовский район, д. Хотнежа, в единый государственный реестр объектов культурного наследия (памятников истории и культуры) народов Российской Федерации в качестве объекта культурного наследия регионального значения «Ансамбль церкви Покрова Пресвятой Богородицы», 1893-1899 гг., середина ХХ-начало ХХI вв., утверждении границ его территории и установлении предмета охраны

В соответствии со ст. 3.1, 9.2, 18, 33 Федерального закона от 25 июня 2002 года № 73-ФЗ «Об объектах культурного наследия (памятниках истории и культуры) народов Российской Федерации», ст. 4 областного закона Ленинградской области от 25 декабря 2015 года № 140-оз «О государственной охране, сохранении, использовании и популяризации объектов культурного наследия (памятников истории и культуры) народов Российской Федерации, расположенных на территории Ленинградской области», п. 2.2.2. Положения о комитете по культуре Ленинградской области, утвержденного постановлением Правительства Ленинградской области от 24 октября 2017 года № 431, на основании положительного заключения государственной историко-культурной экспертизы, выполненной экспертной организацией Обществом с ограниченной ответственностью «Темпл Групп» (аттестованный эксперт Н.Б. Глинская, приказ Министерства культуры Российской Федерации от 25 декабря 2019 года № 2032), ,

п р и к а з ы в а ю:

1. Включить выявленный объект культурного «Комплекс церкви покрова Пресвятой Богородицы», местонахождение: Ленинградская область, Волосовский район, д. Хотнежа, в единый государственный реестр объектов культурного наследия (памятников истории и культуры) народов Российской Федерации (далее – Реестр) в качестве объекта культурного наследия регионального значения, вид объекта – ансамбль, с наименованием «Ансамбль

церкви Покрова Пресвятой Богородицы», 1893-1899 гг., середина XX-начало XXI вв., местонахождение: Ленинградская область, Волосовский муниципальный район, Сабское сельское поселение, деревня Хотнежа, ул. Покровская, д. 19, 21, 23 (далее – ансамбль), в составе:

- выявленный объект культурного наследия «Церковь Покрова Пресвятой Богородицы» с наименованием «Церковь Покрова Пресвятой Богородицы», 1893-1896 гг., Н.Н. Никонов, категория объекта – объект культурного наследия регионального значения, вид объекта – памятник, местонахождение: Ленинградская область, Волосовский муниципальный район, Сабское сельское поселение, деревня Хотнежа, ул. Покровская, д. 21,

- выявленный объект культурного наследия «Церковно-приходская школа» с наименованием «Церковно-приходская школа», 1894-1899 гг., категория объекта – объект культурного наследия регионального значения, вид объекта – памятник, местонахождение: Ленинградская область, Волосовский муниципальный район, Сабское сельское поселение, деревня Хотнежа, ул. Покровская, д. 19,

- выявленный объект культурного наследия «Дом священника» с наименованием «Дом священника», 1893-1896 гг., Н.Н. Никонов, категория объекта – объект культурного наследия регионального значения, вид объекта – памятник, местонахождение: Ленинградская область, Волосовский муниципальный район, Сабское сельское поселение, деревня Хотнежа, ул. Покровская, д. 23,

- выявленный объект культурного наследия «Дом дьякона» с наименованием «Дом дьякона», 1893-1896 гг., Н.Н. Никонов, категория объекта – объект культурного наследия регионального значения, вид объекта – памятник, местонахождение: Ленинградская область, Волосовский муниципальный район, Сабское сельское поселение, деревня Хотнежа.

2. Утвердить границы территории ансамбля согласно приложению № 1 к настоящему приказу.

3. Установить предмет охраны ансамбля согласно приложению № 2 к настоящему приказу.

4. Исключить выявленные объекты культурного наследия, указанные в п. 1 настоящего приказа, из Перечня выявленных объектов культурного наследия, расположенных на территории Ленинградской области, утвержденного приказом комитета по культуре Ленинградской области от 01 декабря 2015 года № 01-03/15-63 (с изменениями, внесенными приказом комитета по культуре Ленинградской области от 28 декабря 2019 года № 01-03/19-583).

5. Отделу по осуществлению полномочий Ленинградской области в сфере объектов культурного наследия департамента государственной охраны, сохранения и использования объектов культурного наследия комитета по культуре Ленинградской области:

- обеспечить внесение сведений об объекте культурного наследия регионального значения, указанном в п. 1 настоящего приказа, в Реестр;

- направить письменное уведомление собственнику или иному законному владельцу выявленного объекта культурного наследия, указанного в п. 1

настоящего приказа, земельного участка в границах территории объекта культурного наследия регионального значения, указанного в п. 1 настоящего приказа;

- копию настоящего приказа направить в сроки, установленные действующим законодательством, в федеральный орган исполнительной власти, уполномоченный Правительством Российской Федерации на осуществление государственного кадастрового учета, государственной регистрации прав, ведение Единого государственного реестра недвижимости и предоставление сведений, содержащихся в Едином государственном реестре недвижимости, его территориальные органы.

6. Отделу взаимодействия с муниципальными образованиями, информатизации и организационной работы комитета по культуре Ленинградской области обеспечить размещение настоящего приказа на сайте комитета по культуре Ленинградской области в информационно-телекоммуникационной сети «Интернет».

7. Настоящий приказ вступает в силу со дня его официального опубликования.

8. Контроль за исполнением настоящего приказа возложить на заместителя председателя комитета – начальника департамента государственной охраны, сохранения и использования объектов культурного наследия.

Заместитель председателя комитета




О.Л. Мельникова

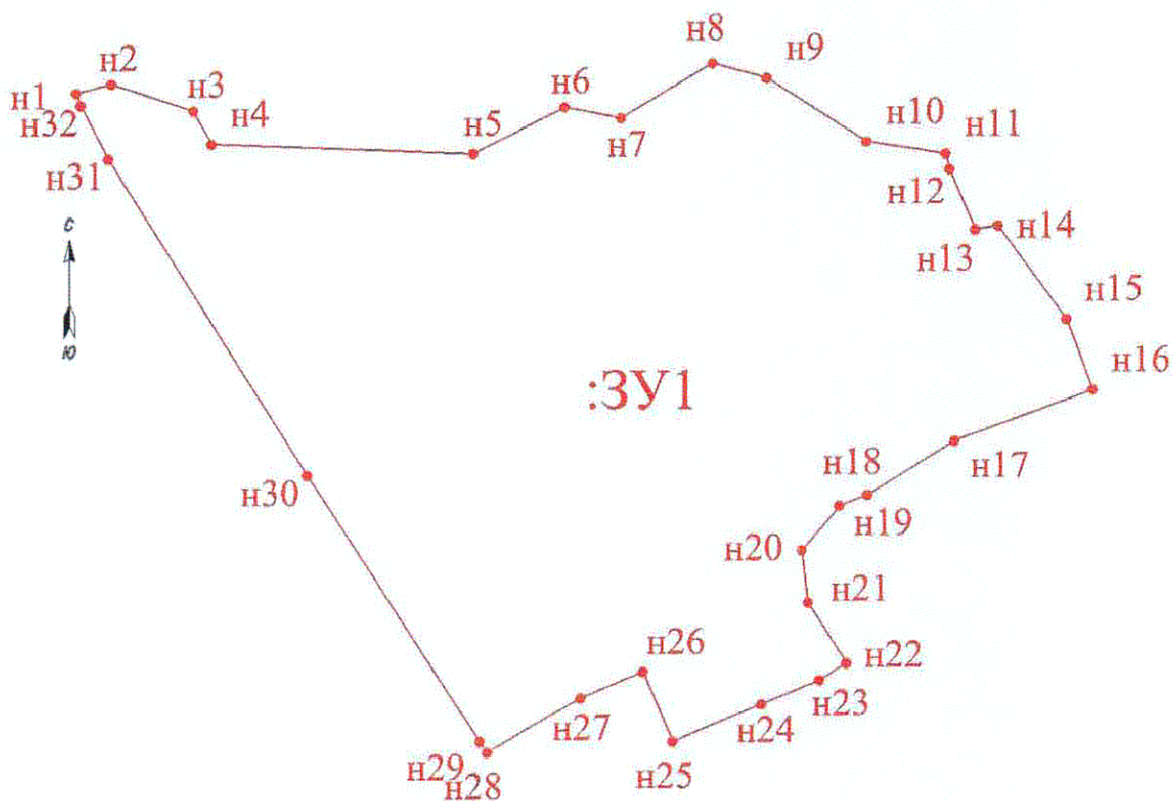
**Границы территории объекта культурного наследия
«Ансамбль церкви Покрова Пресвятой Богородицы», 1893-1899 гг.,
середина XX-начало XXI вв., местонахождение: Ленинградская область,
Волосовский муниципальный район, Сабское сельское поселение,
деревня Хотнежа, ул. Покровская, д. 19, 21, 23**



Условные обозначения:

-  - граница территории объекта культурного наследия
регионального значения

Координаты характерных поворотных точек границ территории
 объекта культурного наследия «Ансамбль церкви Покрова Пресвятой
 Богородицы», 1893-1899 гг., середина XX-начало XXI вв.,
 местонахождение: Ленинградская область, Волосовский муниципальный
 район, Сабское сельское поселение, деревня Хотнежа, ул. Покровская, д.
 19, 21, 23



Номер характерной (поворотной) точки	X	Y
1	347458,50	2155431,16
2	347460,62	2155439,40
3	347454,40	2155458,25
4	347446,64	2155462,40
5	347444,41	2155522,65
6	347455,12	2155543,63
7	347452,60	2155556,60
8	347465,28	2155577,67
9	347461,79	2155590,10
10	347447,01	2155613,12
11	347444,18	2155631,33
12	347440,68	2155632,20

13	347426,86	2155638,03
14	347427,82	2155643,24
15	347406,30	2155658,92
16	347389,97	2155665,02
17	347378,13	2155633,31
18	347365,60	2155613,31
19	347363,16	2155606,80
20	347352,92	2155598,18
21	347341,02	2155599,61
22	347327,07	2155608,40
23	347323,21	2155602,22
24	347317,57	2155588,86
25	347308,92	2155568,40
26	347325,06	2155561,54
27	347318,98	2155547,24
28	347306,32	2155525,75
29	347308,84	2155524,10
30	347370,31	2155484,35
31	347443,20	2155438,76
32	347455,55	2155432,33

Определение географических координат характерных точек границы территории объекта культурного наследия выполнено в местной системе координат МСК-47, зона 2.

**Режим использования территории объекта культурного наследия
«Ансамбль церкви Покрова Пресвятой Богородицы», 1893-1899 гг.,
середина XX-начало XXI вв., местонахождение: Ленинградская область,
Волосовский муниципальный район, Сабское сельское поселение,
деревня Хотнежа, ул. Покровская, д. 19, 21, 23**

Режим использования земельного участка в границах территории объекта культурного наследия предусматривает сохранение объекта культурного наследия - проведение работ, направленных на обеспечение физической сохранности объекта культурного наследия, а так же выполнение требований Федерального закона от 25.06.2002 № 73-ФЗ «Об объектах культурного наследия (памятниках истории и культуры) народов Российской Федерации в части установленных ограничений к осуществлению хозяйственной деятельности в границах территории объекта культурного наследия.

На территории ансамбля разрешается:

- проведение работ по сохранению объекта культурного наследия (памятника истории и культуры) Российской Федерации;
- сохранение элементов планировочной структуры;
- сохранение элементов природного и культурного ландшафта;
- воссоздание или компенсация утраченных элементов ансамбля, производимые на основании пункта 1 статьи 45 Федерального закона

от 25 июня 2002 года № 73-ФЗ «Об объектах культурного наследия (памятниках истории и культуры) народов Российской Федерации»;

- проведение работ по обеспечению функционирования объекта культурного наследия и поддержанию его инфраструктуры, не нарушающих целостности его территории;

- проведение работ по озеленению и благоустройству территории, производимых, в том числе с применением методов реставрации, направленных на формирование наиболее близкого к историческому восприятию объекта культурного наследия;

- обеспечение доступа к объекту культурного наследия;

- обеспечение мер пожарной безопасности объекта культурного наследия;

- обеспечение мер экологической безопасности объекта культурного наследия;

- установка информационных знаков размером не более 0,8x1,2 м в местах, не мешающих обзору объекта культурного наследия;

- применение при благоустройстве и оборудовании территории традиционных материалов: (дерево, камень, кирпич) в покрытиях, малых архитектурных формах, исключая контрастные сочетания и яркую цветовую гамму;

- прокладка, ремонт, реконструкция подземных инженерных коммуникаций с последующим восстановлением нарушенных участков дневной поверхности.

На территории ансамбля запрещается:

- новое строительство;

- хозяйственная деятельность, ведущая к разрушению, искажению внешнего облика объекта культурного наследия, нарушающая его целостность и создающая угрозу его повреждения, разрушения или уничтожения;

- самовольная вырубка растительности, уничтожение травяного покрова; проведение земляных, строительных, мелиоративных и иных работ, не связанных с работами по сохранению объекта культурного наследия или его отдельных элементов, сохранению историко-градостроительной или природной среды объекта культурного наследия;

- использование пиротехнических средств и фейерверков;

- создание разрушающих вибрационных нагрузок динамическим воздействием на грунты;

- движение транспортных средств на территории объекта культурного наследия, в случае если движение транспортных средств создает угрозу нарушения его целостности и сохранности;

- размещение рекламных конструкций;

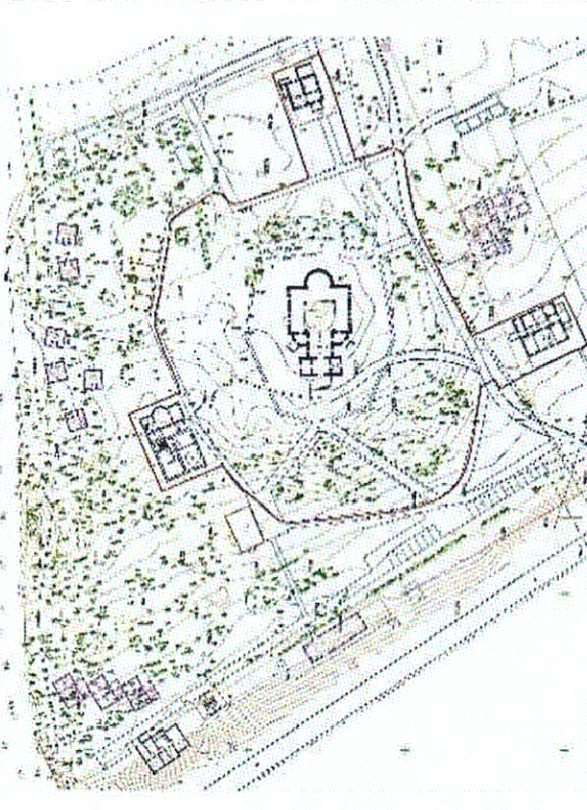
- размещение мусора (свалок) на территории объекта;

- использование территории под склады и объекты производства взрывчатых и огнеопасных материалов, предметов и веществ, водные объекты и (или) имеющие вредные парогазообразные и иные выделения под объекты производства, имеющие оборудование, оказывающее динамическое и вибрационное воздействие на конструкции объекта культурного наследия,

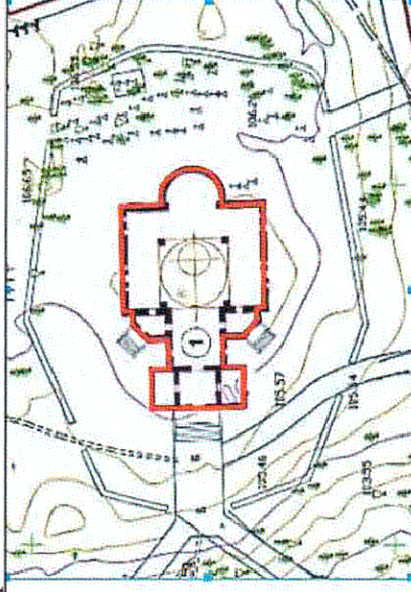
независимо от мощности данного оборудования; под объекты производства и лаборатории, связанные с неблагоприятным для объекта культурного наследия температурно-влажностным режимом и применением химически активных веществ;

- проведение археологических исследований на территории объекта культурного наследия без наличия у исследователя разрешения (открытого листа), выданного Министерством культуры Российской.

Предмет охраны
объекта культурного наследия
«Ансамбль церкви Покрова Пресвятой Богородицы», 1893-1899 гг., середина XX-начало XXI вв.,
местонахождение: Ленинградская область, Волосовский муниципальный район, Сабское сельское поселение,
деревня Хотнежа, ул. Покровская, д. 19, 21, 23

№ пп	Видовая принадлежность предмета	Предмет охраны	Фотофиксация
1	Объемно-пространственное и планировочное решение территории	Местоположение границ объекта культурного наследия; конфигурация в плане. Ансамбль в составе: Церковь Покрова Пресвятой Богородицы Дом священника Церковно-приходская школа Дом дьякона	


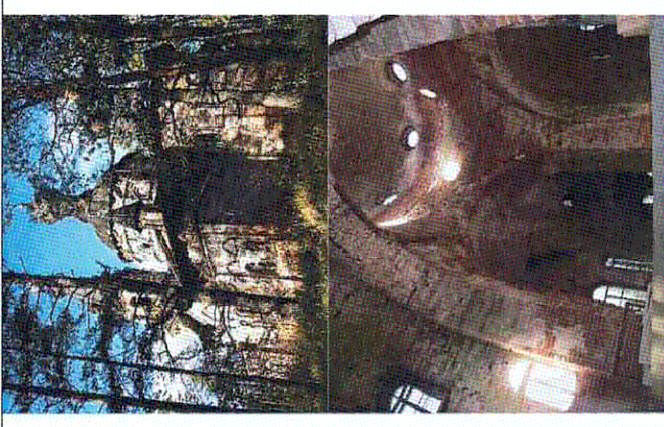
Церковь Покрова Пресвятой Богородицы





Местоположение: северо-восточная часть деревни Хотнежи, в центре комплекса, на возвышенности; Габариты и конфигурация здания храма – в плане в виде креста, образованного основным объемом со скошенными северо-западным и юго-западным углами, где расположены входы, абсидой в восточной части полуциркулярного очертания, прямоугольной, вытянутой по оси север-юг колокольной с односклонным крыльцом; Средокрестие основного объема, образованное тремя внутренними нефами, перекрыто куполом на подпружных арках, на световом барабане, увенчанном главкой на высокой шейке; Два придела по сторонам абсиды отмечены также главками на высоких шейках; колокольня трехъярусная, увенчана шестигранным шатром с главкой, последний ярус – звона.

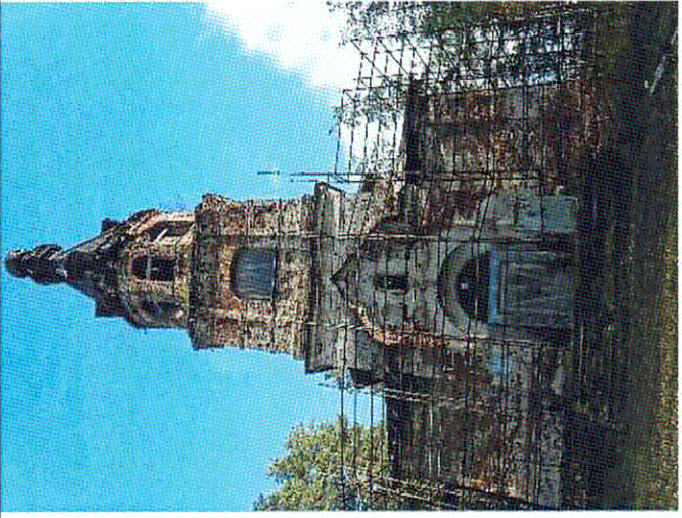
Объемно-пространственное решение

1

2	Конструктивная система здания		
		<p>Конструкции арок и купола основного объема и абсиды, отметка чердачного перекрытия колокольни; Материал стен – красный кирпич; Цоколь, ступени лестниц – известняковая плита.</p>	

3	Объемно-планировочное решение	Историческое объемно-планировочное решение в габаритах капитальных стен.	
			

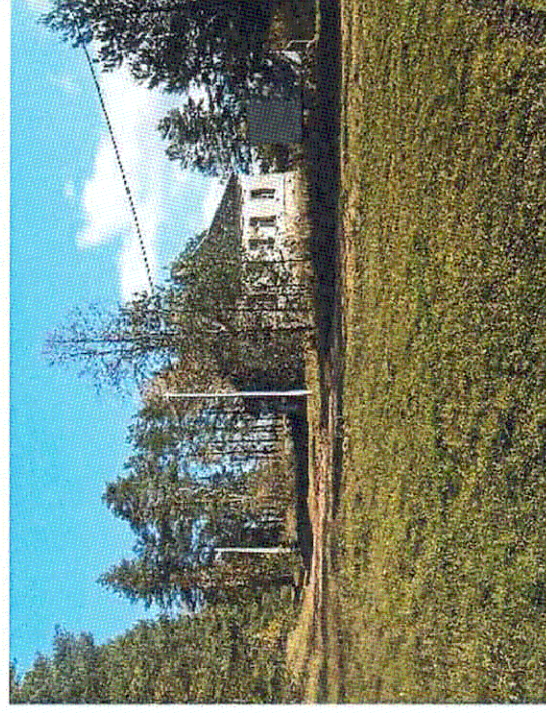
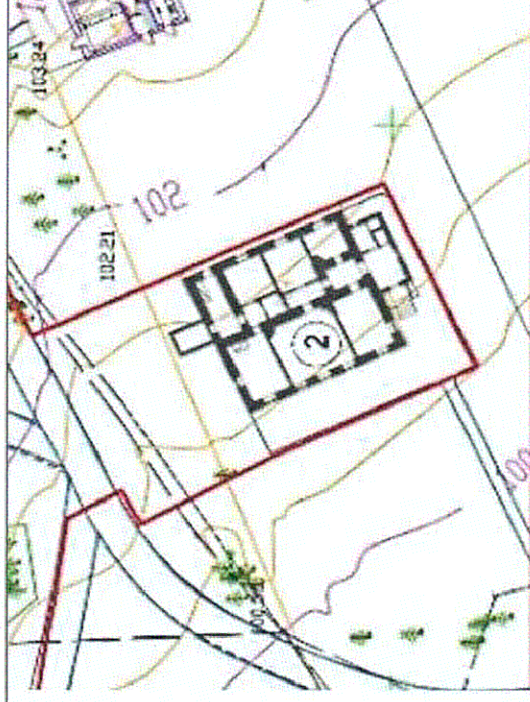
4	<p>Архитектурно-художественное решение фасадов</p>	<p>Архитектурно-художественное решение фасадов: южный и северный нефы храма на южном и северном фасадах выделены треугольными килевидного очертания фронтонами и прорезаны тремя арочными полуциркулярного завершения оконными проемами, декорированными килевидными арками, центральная – трехлопастная, возвышается над боковыми; входной проем на западном фасаде и оконные проемы 1-го яруса оформлены наличниками, завершающимися трехлопастными килевидного очертания арками; углы основного объема, 1-го и 2-го ярусов колокольни закреплены пилястрами с филенками; барабан купола оформлен аркатурно-колончатый поясом и прорезан круглыми проемами, перемежающимися круглыми нишами. Исторические дверные и оконные проемы – местоположение, габариты, конфигурация (полуциркулярного завершения).</p>	
---	--	---	---



Дом священника

1 Объемно-пространственное решение

Месторасположение – северо-восточная часть деревни Хогнежа, в северо-западной части от церкви;
Исторические габариты и конфигурация здания – квадратное в плане


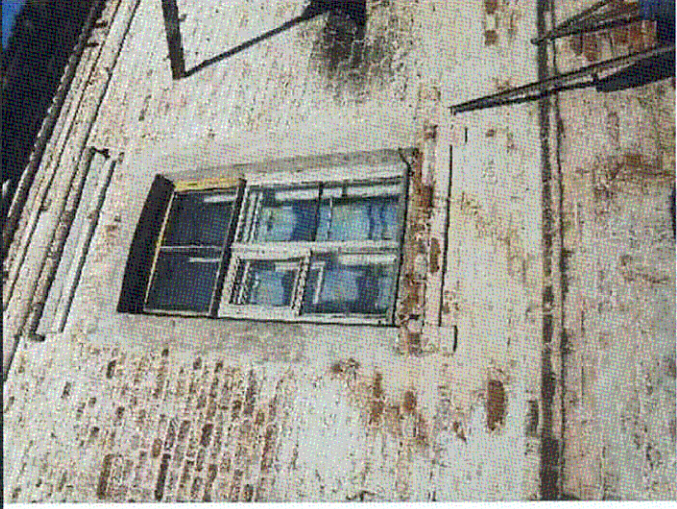


2

Конструктивная система

Габариты, конфигурация, высотные отметки крыши;
Отметки чердачного перекрытия;
Материал стен – красный кирпич;
Цоколь – известняковая плита.

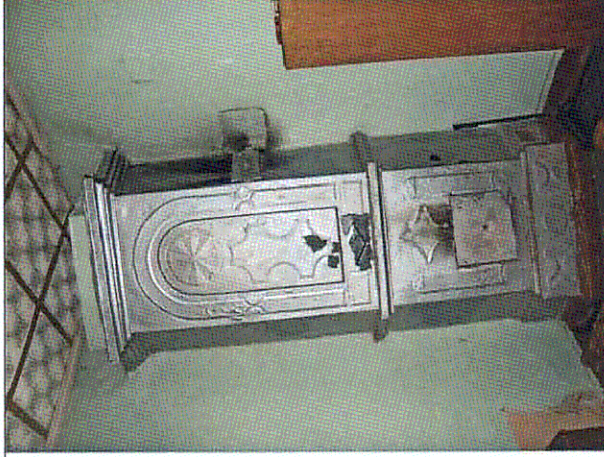


3	Объемно-планировочное решение	Историческое объемно-планировочное решение в габаритах стен.	
4	Архитектурно-художественное решение фасадов	<p>Исторические оконные проемы – габариты, конфигурация (лучкового завершения);</p> <p>Профилированный карниз из ряда полочек в завершении стен;</p> <p>Профилированный карниз, отделяющий цокольную часть;</p> <p>Полочки над оконными проемами, и внизу проемов.</p>	

5

Декоративно-художественное оформление интерьеров

Две кирпичные печи, обшитые металлическими листами.




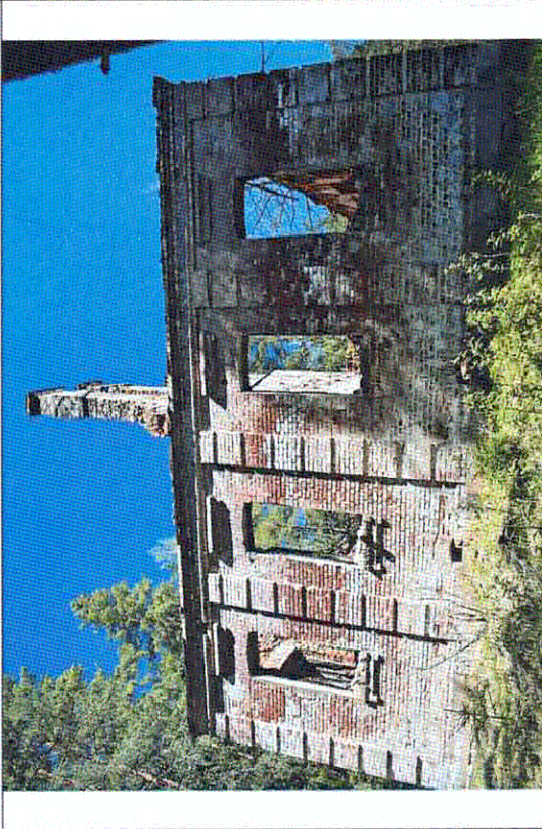
Церковно-приходская школа

1

Объемно-пространственное решение

Месторасположение – северо-восточная часть деревни Хотнежи, в юго-западной части от церкви;
Исторические габариты и конфигурация здания прямоугольное в плане.

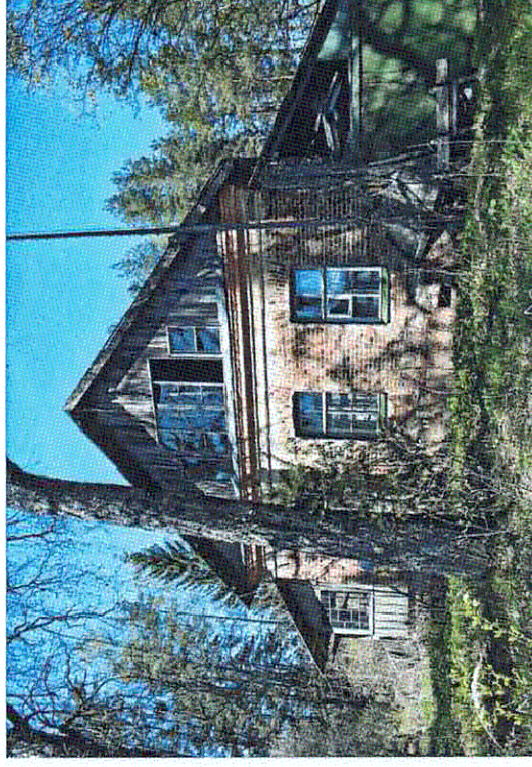
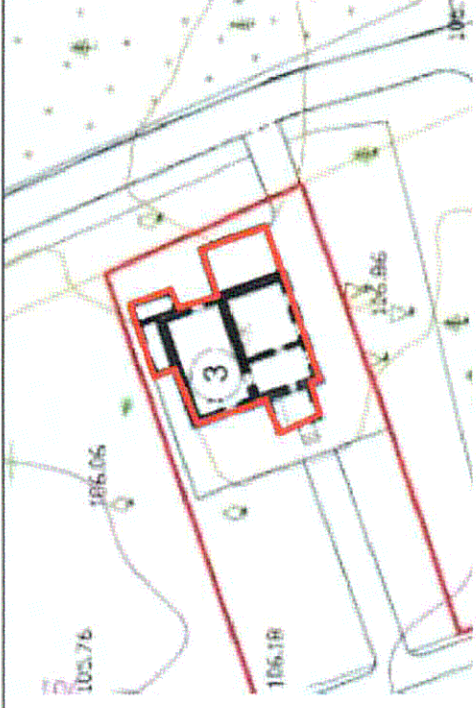




2	Конструктивная система	<p>Материал стен – красный кирпич; Цоколь – известняковая плита.</p>	
3	Объемно-планировочное решение	<p>Историческое объемно-планировочное решение в габаритах стен.</p>	
4	Архитектурно-художественное решение фасадов	<p>Профилированный карниз из ряда полочек; Рустованные пилястры на северном, западном и южном фасадах; Полочки над прямоугольными оконными проемами.</p>	

Дом дьякона

1 Объемно-пространственное решение

Месторасположение северо-восточная часть деревни Хотнежи, в восточной части от церкви; Исторические габариты и конфигурация.



2	Конструктивная система	<p>Габариты, конфигурация, высотные отметки крыши; Отметки чердачного перекрытия; Материал стен – красный кирпич; Цоколь – гранитная плита.</p>	
3	Объемно-планировочное решение	<p>Историческое объемно-планировочное решение в габаритах стен.</p>	
4	Архитектурно-художественное решение фасадов	<p>Профилированный карниз из ряда полочек в завершении стен.</p>	

5	<p>Декоративно-художественное оформление интерьеров</p>	<p>Металлическая винтовая лестница на чердак дома.</p>	
---	---	--	---

Предмет охраны может быть уточнен в процессе историко-культурных и реставрационных исследований, реставрационных работ.