



АДМИНИСТРАЦИЯ ЛЕНИНГРАДСКОЙ ОБЛАСТИ
КОМИТЕТ ПО КУЛЬТУРЕ ЛЕНИНГРАДСКОЙ ОБЛАСТИ

ПРИКАЗ

«23» сентября 2020 г.

№ 01-03/20-252
Санкт-Петербург

О включении выявленного объекта культурного наследия «Центральный спортивный комплекс Паттеримяки» в составе: «Зрительские трибуны (южные)»; «Зрительские трибуны (северные)»; «Спортивное поле», расположенного по адресу: Ленинградская область, г. Выборг, ул. Физкультурная, д. 2, в единый государственный реестр объектов культурного наследия (памятников истории и культуры) народов Российской Федерации в качестве объекта культурного наследия местного (муниципального) значения с наименованием «Центральный стадион г. Выборга» в составе: «Зрительские трибуны (южные)»; «Зрительские трибуны (северные)»; «Спортивное поле», об утверждении границ территории и установлении предмета охраны

В соответствии со ст. 3.1, 5.1, 9.2, 18, 33 Федерального закона от 25 июня 2002 года № 73-ФЗ «Об объектах культурного наследия (памятниках истории и культуры) народов Российской Федерации», ст. 4 областного закона Ленинградской области от 25 декабря 2015 года № 140-оз «О государственной охране, сохранении, использовании и популяризации объектов культурного наследия (памятников истории и культуры) народов Российской Федерации, расположенных на территории Ленинградской области», п. 2.2.2. Положения о комитете по культуре Ленинградской области, утвержденного постановлением Правительства Ленинградской области от 24 октября 2017 года № 431, на основании положительного заключения государственной историко-культурной экспертизы, выполненной аттестованным экспертом Глинской Н.Б. (приказ Минкультуры России от 07.12.2016 № 2678),

приказываю:

1. Включить выявленный объект культурного наследия «Центральный спортивный комплекс Паттеримяки» в составе: «Зрительские трибуны (южные)»; «Зрительские трибуны (северные)»; «Спортивное поле», расположенный по адресу: Ленинградская область, г. Выборг, ул. Физкультурная, д. 2, в единый государственный реестр объектов культурного наследия (памятников истории

и культуры) народов Российской Федерации в качестве объекта культурного наследия местного (муниципального) значения с наименованием «Центральный стадион г. Выборга», 1930-е гг., вид – ансамбль, местонахождение по адресу: Ленинградская область, г. Выборг, ул. Физкультурная, д. 2, в составе:

«Зрительские трибуны (южные)», 1932-1934 гг., вид – памятник, местонахождение по адресу: Ленинградская область, г. Выборг, ул. Физкультурная, д. 2;

«Зрительские трибуны (северные)», 1935-1937 гг., вид – памятник, местонахождение по адресу: Ленинградская область, г. Выборг, ул. Физкультурная, д. 2;

«Спортивное поле», 1932-1934 гг., вид – памятник, местонахождение по адресу: Ленинградская область, г. Выборг, ул. Физкультурная, д. 2.

2. Утвердить границы территории объекта культурного наследия местного (муниципального) значения, указанного в пункте 1 настоящего приказа, согласно приложению 1 к настоящему приказу.

3. Установить предмет охраны объекта культурного наследия местного (муниципального) значения, указанного в пункте 1 настоящего приказа, согласно приложению 2 к настоящему приказу.

4. Исключить выявленный объект культурного наследия «Центральный спортивный комплекс Паттеримяки: Зрительские трибуны (южные); Зрительские трибуны (северные); Спортивное поле», расположенный по адресу: Ленинградская область, г. Выборг, ул. Физкультурная, д. 2, из перечня выявленных объектов культурного наследия, расположенных на территории Ленинградской области, утвержденного приказом комитета по культуре Ленинградской области от 01 декабря 2015 года № 01-03/15-63 (пункты 566-569).

5. Пункт 3 акта регистрации вновь выявленных объектов г. Выборга, представляющих историко-культурную ценность от 08 марта 1991 года № 5-8 считать утратившим силу.

6. Отделу по осуществлению полномочий Ленинградской области в сфере объектов культурного наследия департамента государственной охраны, сохранения и использования объектов культурного наследия комитета по культуре Ленинградской области обеспечить:

- внесение соответствующих сведений об объекте культурного наследия местного (муниципального) значения, указанного в пункте 1 настоящего приказа, в Единый государственный реестр объектов культурного наследия (памятников истории и культуры) народов Российской Федерации;

- копию настоящего приказа направить в сроки, установленные действующим законодательством, в федеральный орган исполнительной власти, уполномоченный Правительством Российской Федерации на осуществление государственного кадастрового учета, государственной регистрации прав, ведение Единого государственного реестра недвижимости и предоставление сведений, содержащихся в Едином государственном реестре недвижимости, его территориальные органы.

- направить письменное уведомление собственнику или иному законному владельцу объекта культурного наследия местного (муниципального) значения, указанного в пункте 1 настоящего приказа, либо земельного участка,

расположенного в границах территории объекта культурного наследия местного (муниципального) значения, указанного в пункте 1 настоящего приказа, о включении данного объекта, в единый государственный реестр объектов культурного наследия (памятников истории и культуры) народов Российской Федерации.

7. Настоящий приказ вступает в силу со дня его официального опубликования.

8. Контроль за исполнением настоящего приказа оставляю за собой.

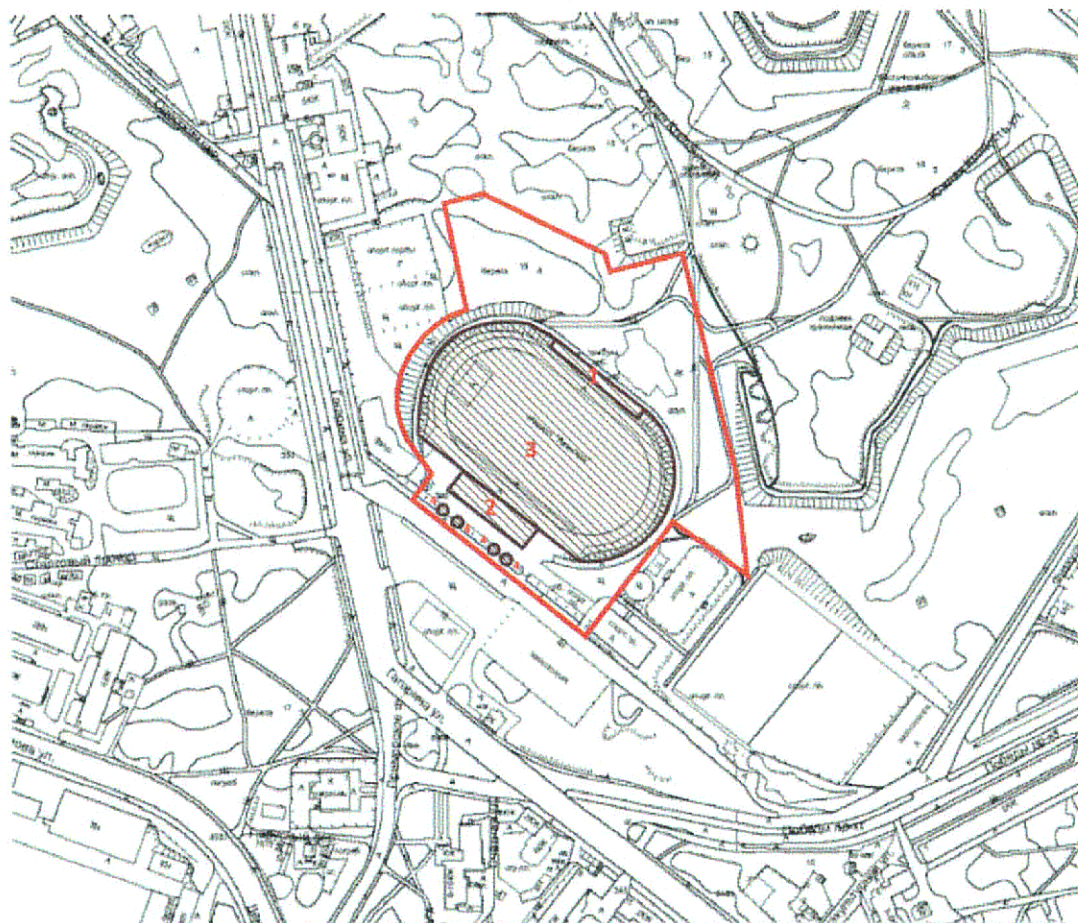
Председатель комитета



В.О. Цой

Приложение 1
к приказу комитета по культуре
Ленинградской области
от «23» сентября 2020 года
№ 01-03/20-252

**Граница территории объекта культурного наследия
местного (муниципального) значения «Центральный стадион г. Выборга»
в составе: «Зрительские трибуны (южные)»; «Зрительские трибуны
(северные)»; «Спортивное поле» по адресу: Ленинградская область, г. Выборг,
ул. Физкультурная, д. 2**



Условные обозначения:



- граница территории объекта культурного наследия местного (муниципального) значения, ансамбль



- объекты, входящие в состав объекта культурного наследия местного (муниципального) значения:

- 1 «Зрительские трибуны (южные)», памятник;
2. «Зрительские трибуны (северные)», памятник;
3. «Спортивное поле», памятник

**Координаты поворотных (характерных) точек границы территории объекта культурного наследия местного (муниципального) значения «Центральный стадион г. Выборга» в составе: «Зрительские трибуны (южные)»; «Зрительские трибуны (северные)»; «Спортивное поле» по адресу: Ленинградская область, г. Выборг, ул. Физкультурная, д. 2
МСК-47 зона 1**

Номер поворотной (характерной) точки	Координаты поворотных (характерных) точек в местной системе координат (МСК-47 зона 1)	
	X	Y
1	1294118.18	521565.19
2	1294107.27	521546.89
3	1294226.17	521456.93
4	1294281.27	521527.05
5	1294331.86	521487.83
6	1294319.24	521569.45
7	1294290.83	521711.21
8	1294240.33	521695.94
9	1294239.02	521706.76
10	1294148.04	521743.44
11	1294126.45	521736.14
12	1294144.90	521664.59
13	1294135.14	521661.39
14	1294127.44	521656.45
15	1294117.58	521648.42
16	1294106.76	521635.10
17	1294102.03	521626.55
18	1294099.80	521616.56
19	1294100.54	521604.26
20	1294103.60	521593.46
21	1294106.32	521587.05

Описание границ территории объекта культурного наследия местного (муниципального) значения «Центральный стадион г. Выборга» в составе: «Зрительские трибуны (южные)»; «Зрительские трибуны (северные)»; «Спортивное поле» по адресу: Ленинградская область, г. Выборг, ул. Физкультурная, д. 2

От точки 1 к точке 2 на юго-запад
 От точки 2 к точке 3 на юго-восток
 От точки 3 к точке 4 на северо-восток
 От точки 4 к точке 5 на юго-восток
 От точки 5 к точке 6 на северо-запад
 От точки 6 к точке 7 на северо-запад
 От точки 7 к точке 8 на юго-запад
 От точки 8 к точке 9 на северо-запад
 От точки 9 к точке 10 на северо-запад
 От точки 10 к точке 11 на юго-запад
 От точки 11 к точке 12 на юго-восток
 От точки 12 к точке 1 на юго-запад
 по дуге через точки 13-21

Особый режим использования земельного участка в границах территории объекта культурного наследия местного (муниципального) значения «Центральный стадион г. Выборга» в составе: «Зрительские трибуны (южные)»; «Зрительские трибуны (северные)»; «Спортивное поле» по адресу: Ленинградская область, г. Выборг, ул. Физкультурная, д. 2

1. Земельные участки в границах территории объекта культурного наследия (ансамбля) относятся к землям историко-культурного назначения.¹

2. На территории объекта культурного наследия (ансамбля) запрещается строительство объектов капитального строительства и увеличение объемно-пространственных характеристик, существующих на территории ансамбля объектов капитального строительства; проведение земляных, строительных, мелиоративных и иных работ, за исключением работ по сохранению объекта культурного наследия или его отдельных элементов, сохранению историко-градостроительной или природной среды объекта культурного наследия (ансамбля);²

3. На территории объекта культурного наследия разрешается ведение хозяйственной деятельности, не противоречащей требованиям обеспечения сохранности объекта культурного наследия и позволяющей обеспечить функционирование объекта культурного наследия в современных условиях. Требования к осуществлению деятельности в границах территории объекта культурного наследия и требования к содержанию и использованию территории объекта культурного наследия устанавливаются законодательством Российской Федерации об объектах культурного наследия.³

4. На территории объекта культурного наследия (ансамбля) разрешается проведение работ по сохранению объекта культурного наследия (памятника истории и культуры) Российской Федерации; сохранение элементов планировочной структуры; сохранение элементов природного и культурного ландшафта; воссоздание или компенсация утраченных элементов объекта культурного наследия (ансамбля), производимые на основании пункта 1 статьи 45 Федерального закона от 25.06.2002 № 73-ФЗ «Об объектах культурного наследия (памятниках истории и культуры) народов Российской Федерации». Разрешается проведение работ по обеспечению функционирования объекта культурного наследия (ансамбля) и поддержанию его инфраструктуры, не нарушающих целостности его территории; проведение работ по озеленению и благоустройству территории, производимых, в том числе с применением методов реставрации, направленных на формирование наиболее близкого к историческому восприятию объекта культурного наследия (ансамбля); обеспечение доступа к объекту культурного наследия (ансамблю); обеспечение мер пожарной безопасности; обеспечение мер экологической безопасности; прокладка, ремонт, реконструкция подземных инженерных коммуникаций с последующим восстановлением нарушенных участков дневной поверхности.

¹ Ст. 5 Федерального закона от 25.06.2002 № 73-ФЗ «Об объектах культурного наследия (памятниках истории и культуры) народов Российской Федерации».

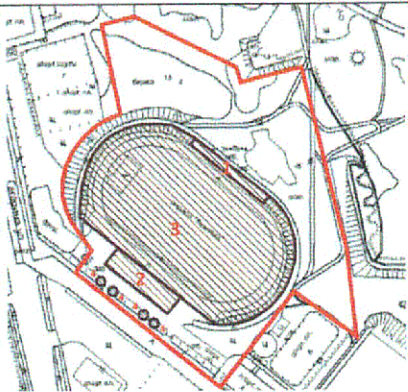



² Пп.1 пункта 1 ст. 51 Закона № 73-ФЗ.

³ Пп.3 пункта 1 ст. 51 Закона № 73-ФЗ.

Приложение 2
к приказу комитета по культуре
Ленинградской области
от «23» сентября 2020 года
№ 01-03/20-252

ПРЕДМЕТ ОХРАНЫ

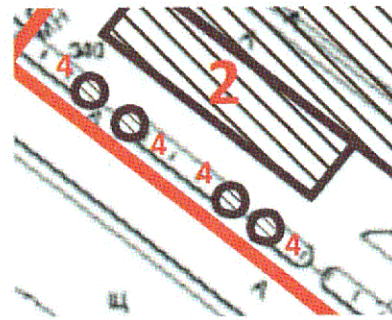
**объекта культурного наследия местного (муниципального) значения
«Центральный стадион г. Выборга» в составе: «Зрительские трибуны (южные)»;
«Зрительские трибуны (северные)»; «Спортивное поле» по адресу:
Ленинградская область, г. Выборг, ул. Физкультурная, д. 2**

№ п/п	Вид предмета охраны	Описание предмета охраны	Фотографическое изображение
1.	Объёмно-пространственное и планировочное решение ансамбля:	Открытый эллипсовидный стадион с откосами, устроенными в естественном склоне Батарейной горы, с гранитными трибунами на северо-восточном откосе и отдельно стоящим зданием трибун с юго-западной стороны; с двумя парами кассовых павильонов по юго-западной границе участка;	   

Композиционно-видовые связи между элементами ансамбля и естественным ландшафтом Батарейной горы;



Объёмно-пространственное решение кассовых павильонов: местоположение, габариты и конфигурация двух пар круглых в плане кассовых павильонов; историческая конфигурация и высотные отметки уплощённой конической кровли; габариты выноса;



Конструктивная система кассовых павильонов: материал капитальных стен (кирпич);




Архитектурно-художественное решение фасадов кассовых павильонов: материал и характер отделки фасадной поверхности: гладкая штукатурка, широкий линейный руст;

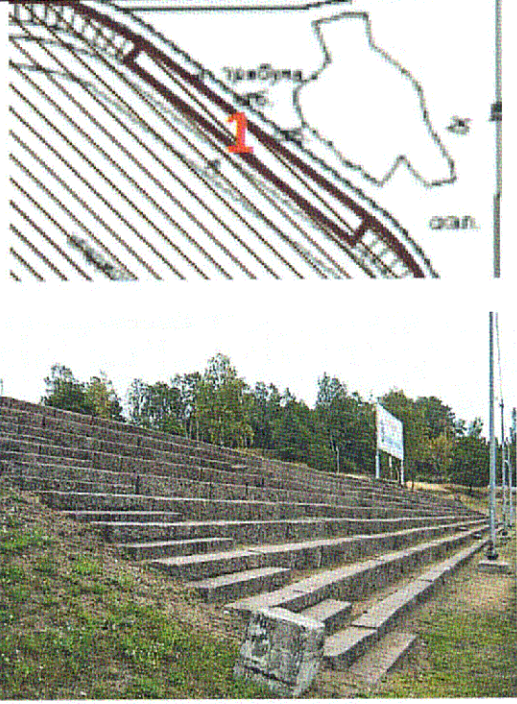




Местоположение, исторические габариты и конфигурация прямоугольных оконных и дверных проемов;



		<p>Стационарные разделители: местоположение, габариты, конфигурация, материал (металл)</p>	
--	--	--	--

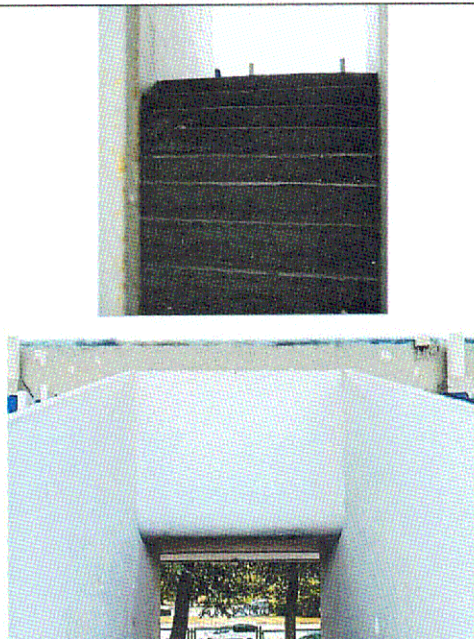
«Зрительские трибуны (северные)», 1935-1937 гг., вид – памятник

<p>1. Объёмно-пространственное решение:</p>		<p>Местоположение, габариты и конфигурация ступенчатых земляных трибун с гранитными лестницами и скамьями</p>	
<p>2. Конструктивная система:</p>		<p>Сплошные протяженные скамьи из прямоугольных гранитных блоков гранита с 4 лестницами из таких же блоков меньшей высоты, уложенных между рядами</p>	
<p>3. Архитектурно-художественное решение:</p>		<p>Скамьи и лестницы – из прямоугольных блоков красного гранита грубой обработки; габариты, фактура и рисунок раскладки блоков</p>	

«Зрительские трибуны (южные)», 1932-1934 гг., вид – памятник

1.	Объёмно-пространственное решение:	<p>Местоположение, конфигурация и габариты здания трибун с подтрибунными помещениями и односкатным навесом, высотная отметка трибун по карнизу, угол наклона плоскости трибун, исторические высотные отметки и угол наклона козырька</p>	 
2.	Конструктивная система:	<p>Материал исторических капитальных стен (кирпич) и железобетонных опор, сохранившихся в уровне подтрибунных помещений; перекрытие подтрибунных помещений – по железобетонным балкам;</p> <p>Конструкция козырька: на вертикальных опорах, шаг размещения опор, сечение первого (со стороны стадиона) ряда опор – круглое;</p> <p>Три средистенные одномаршевые лестницы, ведущие с территории на трибуны: местоположение, габариты, конфигурация, материал ступеней;</p>	  

Перекрытие люков с плавным переходом в плоскость стенки ограждения;



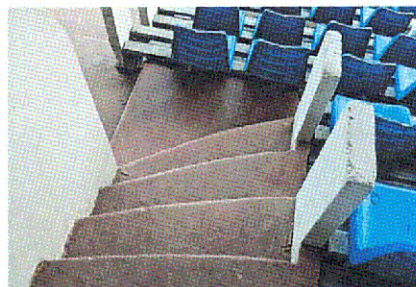
Ограждение люков в виде сплошной бетонной стены со скруглёнными углами;



Лестницы-проходы на трибунах местоположение, габариты, конфигурация, материал ступеней;



Скруглённые забежные ступени лестниц-проходов, фланкирующих люки;



Ограждение лестниц – проходов в виде прямоугольных бетонных стоек;

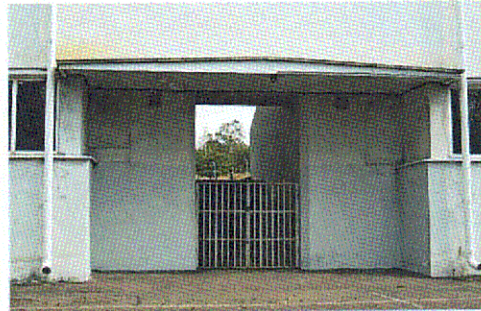


		<p>Разделители между секторами – в виде бетонных стенок;</p> <p>Бетонные консоли для размещения сидений</p>	 
3.	<p>Объёмно-планировочное решение:</p>	<p>Объёмно-планировочное решение подтрибунных помещений в габаритах исторических внешних капитальных стен; высотные отметки перекрытия подтрибунных помещений;</p> <p>Объёмно-планировочное решение трибун, разделённых в нижних рядах на три сектора бетонными стенками; в каждом секторе – люк, выходящий на одну лестницу-проход к нижним рядам и фланкированный двумя лестницами-проходами к верхним рядам</p>	  
4.	<p>Архитектурно-художественное решение фасадов:</p>	<p>Архитектурно-художественное решение здания - в эстетике функционализма; материал и характер отделки и фасадов - гладкая штукатурка, окрашенная в светлый</p>	

колер; **лицевой (юго-западный) фасад:** местоположение, габариты и конфигурация оконных проёмов (ленточное остекление);



Местоположение, габариты и конфигурация прямоугольных проёмов-входов на трибуны, утопленных в ниши;



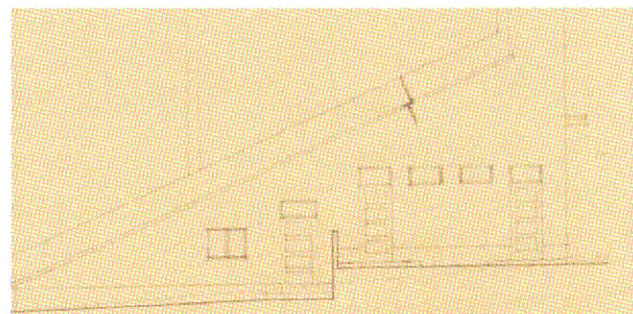
Уплощённые треугольные козырьки над входами на трибуны;



Местоположение, исторические габариты и конфигурация прямоугольных дверных проёмов, фланкирующих центральный вход на трибуну;



Северный боковой фасад: местоположение, исторические габариты и конфигурация центрального дверного с остеклённой глухой фрамугой (заложена) и оконного проёмов;



		<p>Южный боковой фасад: местоположение, исторические габариты и конфигурация оконных и дверного с остеклённой глухой фрамугой (заложена) проёмов (за исключением позднего восточного дверного проёма)</p>	 
<p>«Спортивное поле», 1932-1934 гг., вид – памятник</p>			
<p>1. Объёмно-пространственное решение:</p>		<p>Местоположение, габариты и конфигурация эллипсовидного спортивного ядра с окаймлённым беговой дорожкой игровым полем;</p>	
<p>2. Конструктивная система:</p>		<p>Спортивное ядро с земляными откосами по северной, северо-восточной и юго-восточной стороне; на северо-восточном откосе – гранитные трибуны</p>	