

АДМИНИСТРАЦИЯ ЛЕНИНГРАДСКОЙ ОБЛАСТИ  
КОМИТЕТ ПО КУЛЬТУРЕ ЛЕНИНГРАДСКОЙ ОБЛАСТИ

ПРИКАЗ

«21» мая 2020 г.

№ 01-03/20 - 153  
Санкт-Петербург

**Об утверждении границ территории и предмета охраны объекта культурного наследия федерального значения «Дом, где жил и работал выдающийся советский энергетик Графтио Генрих Осипович, руководивший строительством Волховской ГЭС», расположенного по адресу: Ленинградская область, г. Волхов, Октябрьская набережная, дом 27, и признании утратившим силу приказа комитета по культуре Ленинградской области от 27 ноября 2019 года № 01-03/19-488**

В соответствии со ст. ст. 3.1, 9.1, 20, 33 Федерального закона от 25 июня 2002 года № 73-ФЗ «Об объектах культурного наследия (памятниках истории и культуры) народов Российской Федерации», ст. 4 закона Ленинградской области от 25 декабря 2015 года № 140-оз «О государственной охране, сохранении, использовании и популяризации объектов культурного наследия (памятников истории и культуры) народов Российской Федерации, расположенных на территории Ленинградской области», п. 2.2.1. Положения о комитете по культуре Ленинградской области, утвержденного постановлением Правительства Ленинградской области от 24 октября 2017 года № 431, на основании «Проекта предмета охраны», разработанного ООО «Реставратор» в рамках государственного контракта № 036/2019-ПСД от 29 августа 2019 года, приказываю:

1. Установить границы и режим использования территории объекта культурного наследия федерального значения «Дом, где жил и работал выдающийся советский энергетик Графтио Генрих Осипович, руководивший строительством Волховской ГЭС», расположенного по адресу: Ленинградская область, г. Волхов, Октябрьская набережная, дом 27, принятого на государственную охрану Постановлением Совета министров РСФСР от 30 августа 1960 года № 1327 (далее – Объект), согласно приложению 1 к настоящему приказу.

2. Установить предмет охраны Объекта согласно приложению 2 к настоящему приказу.

3. Отделу по осуществлению полномочий Российской Федерации в сфере объектов культурного наследия департамента государственной охраны, сохранения и использования объектов культурного наследия комитета по культуре Ленинградской области обеспечить:

- внесение соответствующих сведений в Единый государственный реестр объектов культурного наследия (памятников истории и культуры) народов Российской Федерации;

- копию настоящего приказа направить в сроки, установленные действующим законодательством, в федеральный орган исполнительной власти, уполномоченный Правительством Российской Федерации на осуществление государственного кадастрового учета, государственной регистрации прав, ведение Единого государственного реестра недвижимости и предоставление сведений, содержащихся в Едином государственном реестре недвижимости, его территориальные органы.

4. Отделу взаимодействия с муниципальными образованиями, информатизации и организационной работы комитета по культуре Ленинградской области обеспечить размещение настоящего приказа на сайте комитета по культуре Ленинградской области в информационно-телекоммуникационной сети «Интернет».

5. Контроль за исполнением настоящего приказа возложить на заместителя председателя - начальника департамента государственной охраны, сохранения и использования объектов культурного наследия комитета по культуре Ленинградской области.

6. Приказ комитета по культуре Ленинградской области от 27 ноября 2019 года № 01-03/19-488 «Об утверждении границ территории и предмета охраны объекта культурного наследия федерального значения «Дом, где жил и работал выдающийся советский энергетик Графтио Генрих Осипович, руководивший строительством Волховской ГЭС», расположенного по адресу: Ленинградская область, г. Волхов, Октябрьская набережная, дом 27» признать утратившим силу.

7. Настоящий приказ вступает в силу со дня его официального опубликования.

Председатель комитета



В.О. Цой

**Границы территории объекта культурного наследия федерального значения  
«Дом, где жил и работал выдающийся советский энергетик Графтио Генрих  
Осипович, руководивший строительством Волховский:  
расположенного по адресу: Ленинградская область, г. Волхов,  
Октябрьская набережная, дом 27**

**1. Текстовое описание границ**





Границы проходят от исходной поворотной (характерной) точки 1 на восток до поворотной (характерной) точки 2, далее на юго-восток до поворотной (характерной) точки 3, далее на юг до поворотной (характерной) точки 4, далее на юго-запад до поворотной (характерной) точки 5, далее на юго-запад до поворотной (характерной) точки 6, далее на северо-запад до поворотной (характерной) точки 7, далее на северо-запад до исходной поворотной (характерной) точки 1.

**2. Карта (схема) границ территории объекта культурного наследия федерального значения «Дом, где жил и работал выдающийся советский энергетик Графтио Генрих Осипович, руководивший строительством Волховской ГЭС» расположенного по адресу: Ленинградская область, г. Волхов, Октябрьская набережная, дом 27**



Масштаб 1:1000

**Условные обозначения**

-  - Существующая часть границы, имеющиеся в ЕГРН сведения о которой достаточны для определения ее местонахождения
-  - Характерная точка границы, сведения о которой позволяют однозначно определить ее положение на местности
-  - Обозначение новой характерной точки
-  - Территория объекта культурного наследия

**3. Перечень координат поворотных (характерных) точек границ территории объекта культурного наследия федерального значения «Дом, где жил и работал выдающийся советский энергетик Графтио Генрих Осипович, руководивший строительством Волховской ГЭС» расположенного по адресу: Ленинградская область, г. Волхов, Октябрьская набережная, дом 27**

Обозначение характерных точек части границы	Координаты, м		Метод определения координат характерной точки	Средняя квадратическая погрешность положения характерной точки (Мт), м	Описание обозначения точки на местности (при наличии)
	X	Y			
1	2	3	4	5	6
Часть 1					
1	433981.37	2327541.11	Аналитический метод	0.10	-
2	433985.86	2327592.63	Аналитический метод	0.10	-
3	433980.58	2327597.21	Аналитический метод	0.10	-
4	433943.12	2327599.63	Аналитический метод	0.10	-
5	433940.00	2327585.76	Аналитический метод	0.10	-
6	433932.33	2327555.10	Аналитический метод	0.10	-
7	433969.84	2327542.69	Аналитический метод	0.10	-
1	433981.37	2327541.11	Аналитический метод	0.10	-

**Режим использования территории объекта культурного наследия федерального значения «Дом, где жил и работал выдающийся советский энергетик Графтио Генрих Осипович, руководивший строительством Волховской ГЭС»  
расположенного по адресу: Ленинградская область,  
г. Волхов, Октябрьская набережная, дом 27 (далее – Объект)**

**На территории Объекта разрешается:**

- проведение работ по сохранению объекта культурного наследия (меры, направленные на обеспечение физической сохранности и сохранение историко-культурной ценности объекта культурного наследия, предусматривающие консервацию, ремонт, реставрацию, включающие в себя научно-исследовательские, изыскательские, проектные и производственные работы, научное руководство за проведением работ по сохранению объекта культурного наследия, технический и авторский надзор за проведение этих работ);

- реконструкция, ремонт существующих дорог, инженерных коммуникаций, благоустройство, озеленение, установка малых архитектурных форм, иная хозяйственная деятельность (по согласованию с региональным органом охраны объектов культурного наследия), не противоречащая требованиям обеспечения сохранности объекта культурного наследия и позволяющая обеспечить функционирование объекта культурного наследия в современных условиях, обеспечивающая недопущение ухудшения состояния территории объекта культурного наследия.

**На территории Объекта запрещается:**

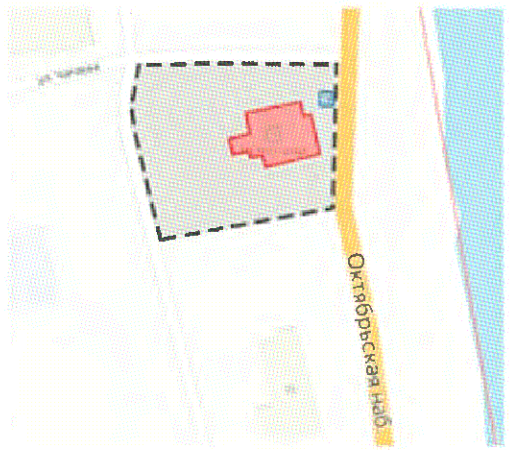

- строительство объектов капитального строительства и увеличение объемно-пространственных характеристик существующих на территории памятника объектов капитального строительства; проведение земляных, строительных, мелиоративных и иных работ, за исключением работ по сохранению объекта культурного наследия или его отдельных элементов, сохранению историко-градостроительной или природной среды объекта культурного наследия;





- установка рекламных конструкций, распространение наружной рекламы;

- осуществление любых видов деятельности, ухудшающих экологические условия и гидрологический режим на территории объекта культурного наследия, создающих вибрационные нагрузки динамическим воздействием на грунты в зоне их взаимодействия с объектами культурного наследия.

Приложение № 2  
к приказу комитета по культуре  
Ленинградской области  
от «21» мая 2020 г.  
№ 01-03/20-153

**Предмет охраны объекта культурного наследия федерального значения  
«Дом, где жил и работал выдающийся советский энергетик Графтио  
Генрих Осипович, руководивший строительством Волховской ГЭС»  
расположенного по адресу: Ленинградская область, г. Волхов,  
Октябрьская набережная, дом 27**

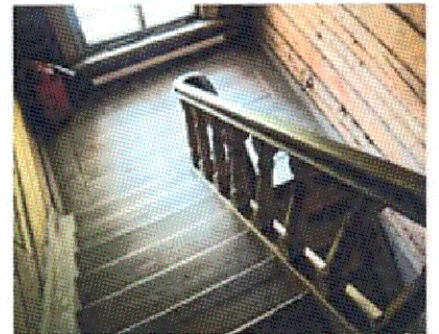
№ п/п	Видовая принадлежность предмета охраны	Предмет охраны	Материалы фотофиксации или иные графические материалы
1	Объемно-пространственное и планировочное решение территории:	<p>расположение территории объекта культурного наследия на левом возвышенном берегу реки Волхов в квартале ограниченным Октябрьской набережной, Зеленой улицей и улицей Чапаева;</p> <p>расположение объекта в северо-восточной части участка - на перекрестке Октябрьской набережной и ул. Чапаева, с садом с южной стороны объекта.</p>	
2	Объемно-пространственное решение:	<p>габариты объекта сложной исторической конфигурации в плане с ризалитом на главном фасаде. Двухэтажное здание с мезонином в объеме чердачного пространства, одноэтажной пристройкой (с западной стороны), одноэтажной верандой (с южной стороны) и крыльцом со стороны главного фасада;</p> <p>габариты и конфигурация крыши: вальмовая, со слуховыми окнами, сложной конфигурации - восьмискатная у ризалита, основной объем здания перекрыт двухскатной кровлей с центрально расположенным коньком, односкатные и трехскатные</p>	

		<p>кровли в одноэтажных объемах здания;</p> <p>высотные отметки коньков, кирпичных труб дымоходов;</p>	
3	<p>Конструктивная система</p>	<p>фундамент (бутовый, ленточный) – габариты, материал (известняк);</p> <p>исторические наружные и внутренние деревянные стены, сложенные в сруб (бревенчатые, тесанные, рубка углов – «в лапу») и перегородки (самонесущие стены) – местоположение, конструкция, материал (сосна, дуб);</p> <p>межэтажные перекрытия – историческая конструкция, отметки, местоположение, материал (деревянные, по деревянным балкам);</p> <p>чердачные перекрытия – историческая конструкция, отметки, местоположение, материал (дерево);</p> <p>кровля – историческая конструкция (деревянная стропильная система), материал (дерево), покрытие фальцевая кровля;</p>	  

чердачные помещения: мезонин и помещение в восточной части в ризалите, соединенные между собой общим коридором - исторические габариты, местоположение, материал (дерево);

исторические лестницы (парадная и служебная) - отметки, местоположение, габариты, конструкция (на двух тетивах) с деревянными резными ограждениями маршей и площадок, тип (двухмаршевые), материал (сосна);

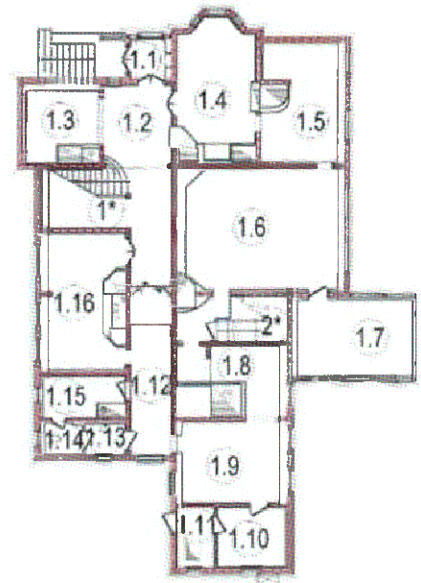
лестница парадного крыльца – местоположение, отметки, исторические габариты и конструкция (ступени, парапет марша и входная площадка из отдельных плит), исторический материал (известняк), отделка парапета – из известняка;



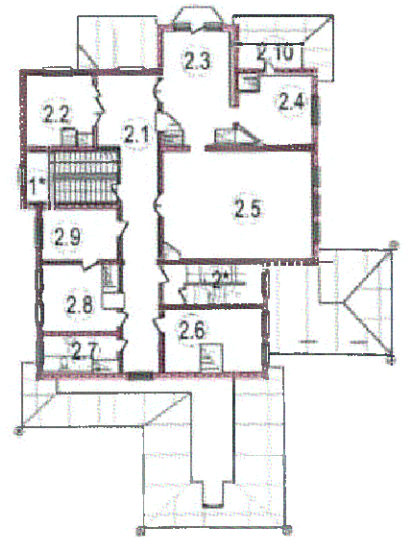
4

Объемно-планировочное решение


объемно-планировочное решение в габаритах исторических капитальных стен (с мансардой)



1 этаж



2 этаж

			 <p style="text-align: center;">мансарда</p>
5	<p>Архитектурно-художественное решение фасадов</p>	<p>цоколь – материал, отметки, историческая отделка цоколя – из известняка;</p> <p>исторический материал - вагонка с калевками (сосна), и характер отделки фасадов (обшивка в горизонтальном направлении, обшивка фронтонов ризалита и стен остекленного балкона – в вертикальном направлении, оформление углов профилированной доской), исторический цвет;</p> <p>заполнение дверных проемов фасадов – историческая конструкция, конфигурация, исторические габаритные размеры, историческое оформление, материал (дерево);</p> <p>оконные проемы – местоположение, габариты, конфигурация, историческое оформление (профилированные</p>	

накладные наличники и сандрики – цвет (исторический), материал (сосна), линейное покрытие сандриков;

оконные заполнения – в 2 нити остекления (слуховые окна – в 1 нить остекления), исторический рисунок расстекловки, материал (сосна), исторический цвет;

кобылки – материал (дерево), сложный профиль и конфигурация (фигурная);

система водоотведения - историческая конфигурация;

оголовки дымовых труб (дымоходы) – расположение, габариты, отметки, конфигурация, исторический материал (керамический кирпич, штукатурка), линейное покрытие;



**Восточный (лицевой - главный) фасад:**

ризалит с трехгранным в плане эркером на уровне первого этажа – конфигурация, габариты, отметки;

балкон с ограждением из деревянных элементов в уровне второго этажа на крыше эркера – габариты, отметки, конфигурация, материал (дерево);

трапециевидные фронтоны ризалита – конфигурация, габариты, оформление, материал (дерево);

оконные проемы с наличниками и сандриками различной конфигурации и габаритами: прямоугольной, формы, оконные проемы ризалита, тамбура главного входа – прямоугольной, формы, окно ризалита второго этажа – трехстворчатое с дверью и единым сандриком;

балкон остекленный в уровне второго этажа с ленточной расстекловкой – габариты, отметки, конфигурация, рисунок расстекловки (мелкий в квадрат), материал (стекло, дерево);

парадное крыльцо – прямоугольные столбы с ограждением из штакетника, оформление фронтона вертикальной вагонкой – габариты, отметки и конфигурация, материал (дерево);



**Северный фасад:**

бревенчатый деревянный «кронштейн», поддерживающий объем межэтажной площадки парадной лестницы – местоположение, отметки, конфигурация, материал (дерево);

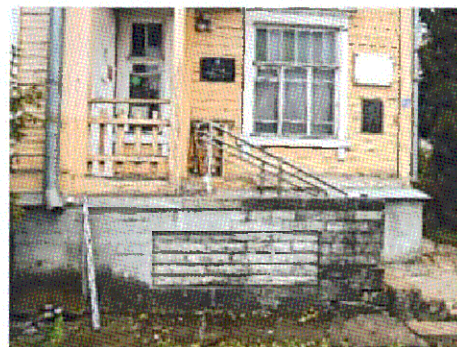
оконные проемы прямоугольной формы и разными габаритами, оформление (профилированные накладные наличники и сандрики), материал (сосна), линейное покрытие сандриков;

**Западный фасад:**

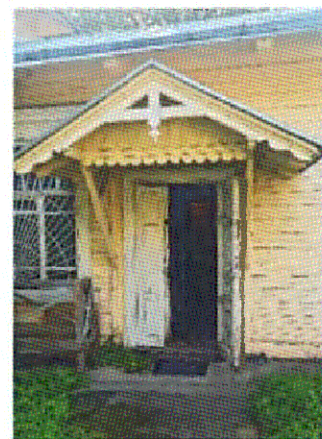
с одноэтажной пристройкой со слуховым окном;

козырек – габариты, расположение, отметки, конфигурация, исторический материал (дерево), декорированные элементы: гирька, кобылки, кронштейны;

оконные проемы прямоугольной формы и разными габаритами, оформление (профилированные накладные наличники и сандрики), линейное покрытие сандриков, материал (сосна);



оконный проем слухового окна  
одноэтажной пристройки –  
габариты, конфигурация,  
оформление (без наличника),  
материал (сосна);



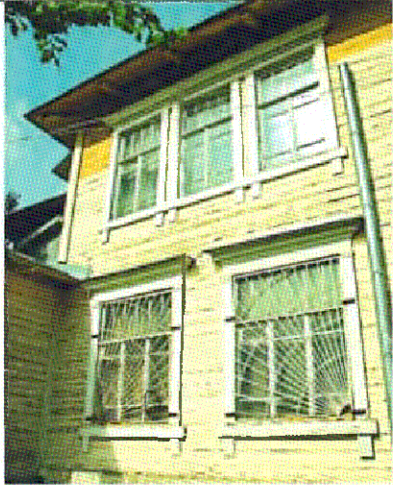


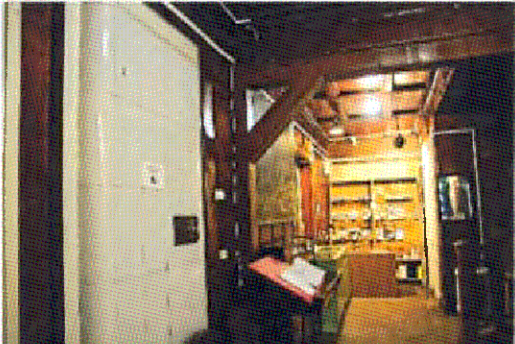
**Южный фасад:**

одноэтажная пристройка –  
веранда (перестроенная позднее  
в гараж для экспонирования  
автомобиля Г.О. Графтио)-  
расположение, конфигурация,  
габариты, отметки;



оконные проемы прямоугольной  
формы и разными габаритами,  
оформление (профилированные  
накладные наличники и  
сандрики), материал (сосна),  
линейное окрытие сандриков;



			
6	<p>Декоративно-художественное оформление интерьеров, предметы декоративно-прикладного искусства</p>	<p><b>Помещения 1 этажа:</b></p> <p><b>Помещение № 1.1:</b>  потолок – оформление (обшит вагонкой, тонированный лаком, окантован потолочным деревянным плинтусом в цвет потолка), материал (сосна);  полы – историческое оформление (паркет), материал (дуб);</p> <p>оконные проемы - оформление (наличники - широкие, профилированные, окрашены в белый цвет), материал (сосна);  историческая оконная фурнитура: задвижки, ручки, завертки форточные, петли (материал – латунь, черный металл);</p> <p>дверной проем в помещение № 1.2 – габариты, конфигурация, оформление (широкий деревянный наличник, окрашен в белый цвет), материал (сосна);  дверное заполнение проема в помещение № 1.2 – конструкция (глухое, двустворчатое), историческое оформление (филенчатое, окрашено в белый цвет), материал (сосна),</p> <p><b>Помещение №1.2 (холл):</b>  потолок – оформление (имитация кессонированного потолка - обшит листами фанеры, разделка ложными балками с двумя деревянными</p>	  

кронштейнами у поперечной балки, тонирован лаком, по периметру - профилированный потолочный плинтус, тонированный в цвет потолка), материал (сосна);

стены – оформление (обшиты тонированными листами фанеры, стыки листов закрыты деревянными рейками), материал (сосна);

оконные наличники – конфигурация, габариты, оформление (широкие, окрашены в белый цвет), материал – сосна;  
подоконные доски – окрашены в белый цвет, материал (сосна);  
историческая оконная фурнитура: задвижки, ручки, завертки форточные, петли (материал – латунь, черный металл);  
полы – оформление (паркет), материал (дуб);  
исторические решетки продухов в полах (материал - черный металл);

**Помещение парадной лестницы (помещение №1.2):**  
Двусветное помещение

потолок – оформление (имитация кессонированного потолка - обшит листами фанеры, разделка ложными балками, тонирован лаком, по периметру - широкий профилированный потолочный плинтус, тонированный в цвет потолка), материал (сосна);

стены – оформление (обшиты тонированными листами фанеры, стыки листов закрыты деревянными рейками), материал (сосна);  
ступени – оформление

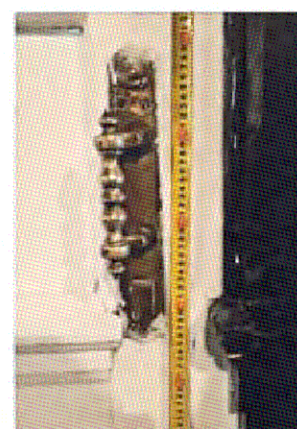
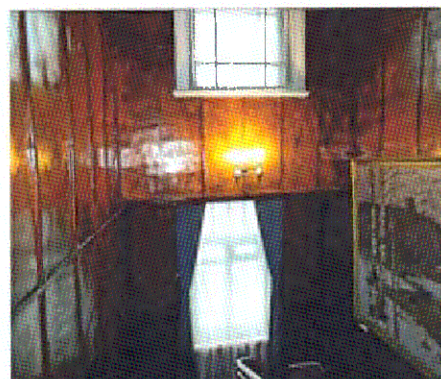


(дощатые, окрашенные, исторический цвет - темно-вишневый), конфигурация (с закругленными забежными ступенями), материал (сосна); ограждение – габариты, конфигурация, оформление (деревянное, резное окрашенное, исторический цвет - темно-вишневый), материал (сосна);

оконные наличники – конфигурация, габариты, оформление (широкие, окрашены в белый цвет), материал – сосна; подоконные доски – окрашены в белый цвет, материал (сосна); историческая оконная фурнитура: задвижки, ручки, завертки форточные, петли (материал – латунь, черный металл);

остекленная деревянная перегородка в уровне второго этажа – конфигурация, габариты, оформление (тонируется лаком), материал (стекло, дерево), рисунок расстекловки – прямоугольный;

дверной проем в остекленной перегородке – габариты, конфигурация; дверное заполнение – конструкция (одностворчатое), оформление (в нижней части - глухое, филе, в верхней части – прямоугольная расстекловка), материал (дерево, стекло); историческая дверная фурнитура - профилированная дверная ручка (материал - латунь);



**Помещение № 1.3:**

потолок – оформление (имитация кессонированного потолка - обшит листами тонированной фанеры, стыки листов закрыты ложными балками, в центральном кессоне расположен ромбовидный рисунок из реек), материал (сосна);

полы – оформление (паркет), материал (дуб);

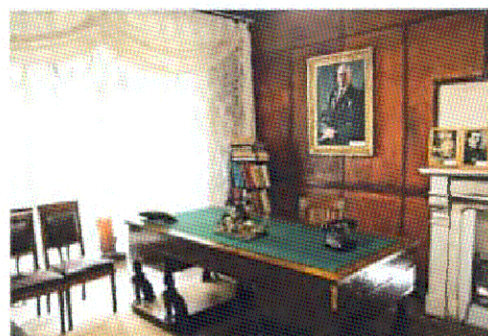
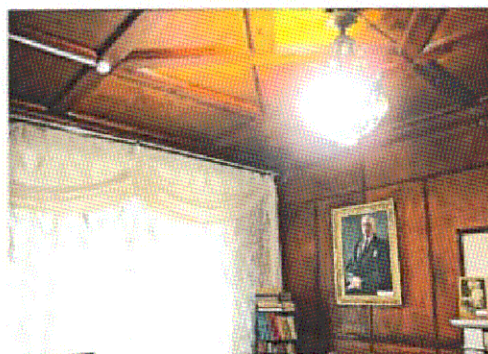
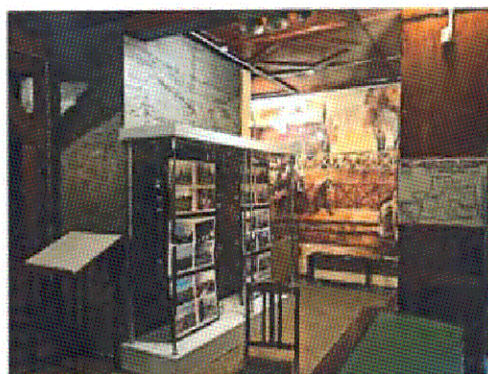
печь – местоположение, габариты, исторический материал

**Помещение № 1.4  
(кабинет Г.О. Графтио):**

потолок – оформление (имитация кессонированного потолка - обшит фанерой, разделка ложными балками, тонирован лаком, окантован профильным потолочным деревянным плинтусом в цвет потолка), материал (сосна);

стены – оформление (тонированные листы фанеры, стыки листов закрыты деревянными рейками), материал (сосна);

полы – оформление (паркет), материал (дуб);  
печь – расположение, габариты, конфигурация (трапециевидной формы с закругленными краями), оформление (облицовка белой глазурованной плиткой), исторический материал (кирпич, глазурованная плитка), историческое оформление и материал (латунь) печных топок, вьюшек;



два дверных проема– габариты, конфигурация, историческое оформление (широкий профилированный наличник, окрашен в белый цвет) материал (сосна);

дверное заполнение проема в холл (пом. № 1.2) – конструкция (глухое, двустворчатое), историческое оформление (филенчатое), материал (сосна), историческая дверная фурнитура - ручка остроконечной формы (материал - латунь);

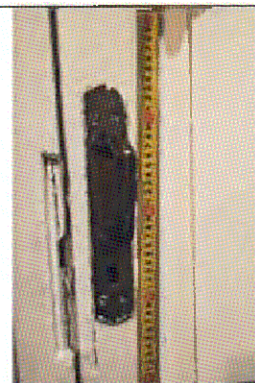
оконные наличники – конфигурация, габариты, оформление (узкие, окрашены в белый цвет), материал – сосна; историческая оконная фурнитура: задвижки, ручки, завертки форточные, петли (материал – латунь, черный металл);

камин – местоположение, габариты, конфигурация, оформление (стилизованый под классицизм - мраморные панели в виде пилястр с фигурными капителями), материал (мрамор, кирпич);

люстра с подвесами  
- конфигурация, исторический материал;

мемориальные предметы декоративно-прикладного искусства:

кожаный диван с высокой спинкой с резным деревянным обрамлением; стулья деревянные, обитые коричневой кожей (6 штук); резной деревянный стол, обитый зеленым сукном.

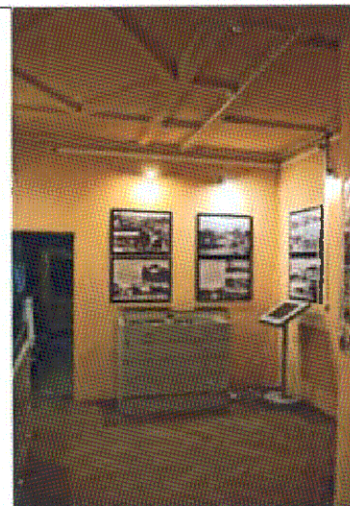


### Помещение № 1.5:

потолок – историческое оформление (имитация кессонированного потолка - обшит фанерой, разделка ложными балками, ромбовидный рисунок в центральном кессоне, исторический цвет, материал (сосна);

полы – оформление (паркет), материал (дуб);

печь – местоположение, габариты, историческая конфигурация и оформление (оштукатуренная), исторический материал (кирпич, штукатурка);

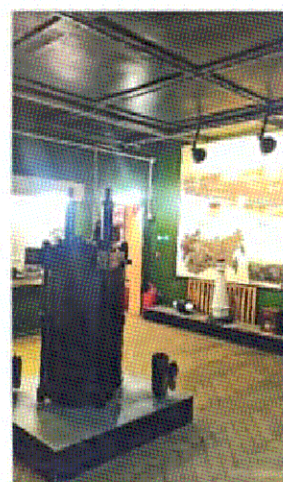


### Помещение № 1.6:

потолок – историческое оформление (имитация кессонированного потолка - обшит листами фанеры, стыки листов закрыты ложными балками, исторический цвет, материал (сосна);

полы – оформление (паркет), материал (дуб);

печь – расположение, габариты, историческая конфигурация, оформление (облицовка белой глазурованной плиткой), исторический материал (кирпич, глазурованная плитка), историческое оформление и исторический материал (латунь) печных топок, вьюшек;



**Помещение служебной лестницы:**

потолок – оформление (обшит досками, неокрашен), материал (сосна);

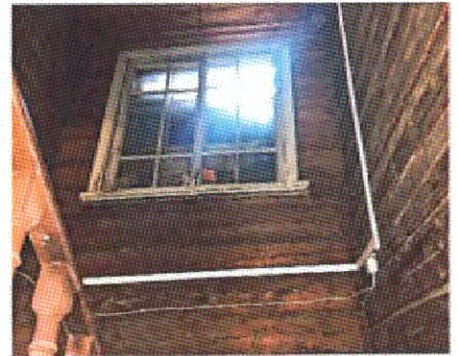
стены - сруб, без отделки, не окрашены, материал (сосна, дуб);

ступени – историческое оформление (дощатые, неокрашенные), материал (сосна);

ограждение – габариты, конфигурация, историческое оформление (деревянные резные, неокрашенные), материал (сосна);

оконные наличники – конфигурация, габариты, оформление (широкие, окрашены в белый цвет), материал (сосна);

подоконные доски – окрашены в белый цвет, материал (сосна);



**Помещение № 1.9:**

потолок – историческое оформление (оштукатуренный), исторический материал (штукатурка по дранке, гипсовые потолочные тяги по периметру);

печь – местоположение, габариты, историческая конфигурация и оформление (оштукатуренная), исторический материал (кирпич, штукатурка), историческое оформление и материал (латунь) печных топок, вьюшек;



### Помещение № 1.10:

потолок – оформление (обшит вагонкой, тонированной лаком, по периметру - потолочный плинтус, тонированный в цвет потолка), материал (сосна);

оконные наличники – конфигурация, габариты, оформление (широкие, окрашены в белый цвет), материал – сосна;  
подоконные доски – окрашены в белый цвет, материал (сосна);  
историческая оконная фурнитура: задвижки, ручки, завертки форточные, петли (материал – латунь, черный металл);

два дверных проема – габариты, конфигурация, историческое оформление (широкий профилированный наличник, окрашен в белый цвет) материал (сосна);  
дверное заполнение проема в пом. № 1.9 – конструкция (глухое, одностворчатое), историческое оформление (филенчатое), материал (сосна);

### Помещение № 1.12:

потолок – оформление (обшит вагонкой, тонированной лаком), материал (сосна);

оконные наличники – конфигурация, габариты, оформление (широкие, окрашены в белый цвет), материал – сосна;  
подоконные доски – окрашены в белый цвет, материал (сосна);



историческая оконная фурнитура: задвижки, ручки, завертки форточные, петли (материал – латунь, черный металл);

полы – историческое оформление (паркет), исторический материал (дуб);

**Помещение № 1.15:**

оконные наличники – конфигурация, габариты, оформление (широкие, окрашены в белый цвет), материал – сосна; подоконные доски – окрашены в белый цвет, материал (сосна);

**Помещение № 1.16:**

полы – оформление (паркет), материал (дуб), исторические решетки продухов в полах (материал - черный металл);

печи (3 шт.) – расположение, исторические габариты и конфигурация, историческое оформление и материал, историческое оформление и материал печных топок, вьюшек;

входной проем в помещение № 1.2 - габариты, конфигурация, материал (сосна);



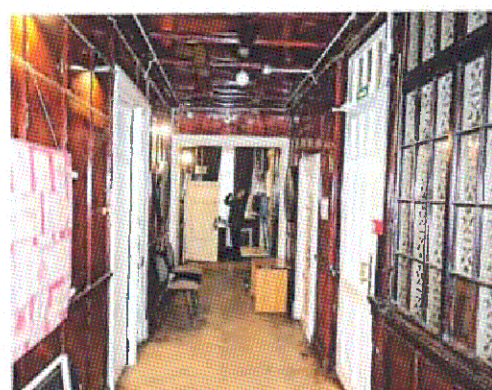
дверное заполнение проема  
конструкция (глухое,  
двустворчатое), историческое  
оформление (филенчатое,  
окрашено в белый цвет),  
материал (сосна);



**Помещения второго этажа:**

**Помещение № 2.1 (коридор):**

потолок – оформление  
(имитация кессонированного  
потолка - обшит листами  
фанеры, разделка ложными  
балками, тонирован лаком, по  
периметру - профилированный  
потолочный плинтус,  
тонированный в цвет потолка),  
материал (сосна);



стены – оформление  
(тонированные листы фанеры,  
стыки листов закрыты  
деревянными рейками), материал  
(сосна);  
полы – оформление (паркет),  
материал (дуб);



оконные наличники –  
конфигурация, габариты,  
оформление (широкие,  
окрашены в белый цвет),  
материал – сосна;

историческая оконная  
фурнитура: задвижки, ручки,  
завертки форточные, петли  
(материал – латунь, черный  
металл);

исторический дверной проем, разделяющий коридор на две части – историческое оформление (широкий профилированный наличник, окрашен в белый цвет) материал (сосна);

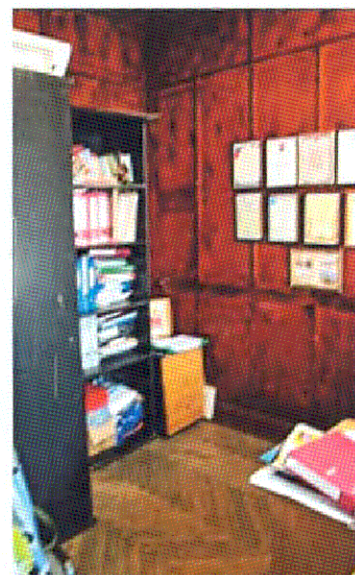
дымоход – местоположение, оформление (облицовка белой глазурованной плиткой), историческое оформление и материал печных задвижек, вьюшек;

#### **Помещение № 2.2:**

потолок – оформление (имитация кессонированного потолка – обшит листами тонированной фанеры, разделка ложными балками, тонирован лаком, окантован профилированным деревянным потолочным плинтусом в цвет потолка), материал (сосна);

стены – оформление (тонированные листы фанеры, стыки листов закрыты деревянными рейками), материал (сосна);  
полы – оформление (паркет), материал (дуб);

оконные наличники – конфигурация, габариты, оформление (широкие, окрашены в белый цвет), материал – сосна;  
подоконные доски – окрашены в белый цвет, материал (сосна);  
историческая оконная фурнитура: задвижки, ручки, завертки форточные, петли (материал – латунь, черный металл);



печь – местоположение, габариты (состоит из двух частей – оштукатуренной и облицованной плиткой), конфигурация, оформление (оштукатуренная, облицовка белой глазурованной плиткой) исторический материал (кирпич, штукатурка, глазурованная плитка), историческое оформление и материал (латунь) печных топок, вьюшек;



дверной проем с трехпольным заполнением – местоположение, габариты, историческое оформление, материал (сосна, стекло);



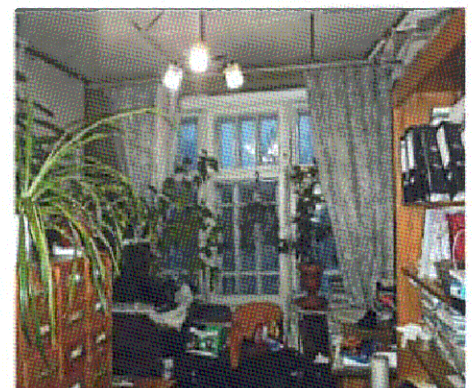
**Помещения № 2.3, 2.4:**  
полы – оформление (паркет), материал (дуб), исторические решетки продухов в полах (материал - черный металл);



четыре дверных проема (в пом. №2.1, №2.4, №2.5, №2.10) – габариты, конфигурация, историческое оформление (широкий профилированный наличник, окрашен в белый цвет) материал (сосна);

дверное заполнение проема в пом. № 2.1 (коридор) – конструкция (глухое, двустворчатое), историческое оформление (филенчатое, окрашено в белый цвет), материал (сосна);

дверное заполнение проема в пом. № 2.10 – конструкция (одностворчатое), историческое оформление (в нижней части-



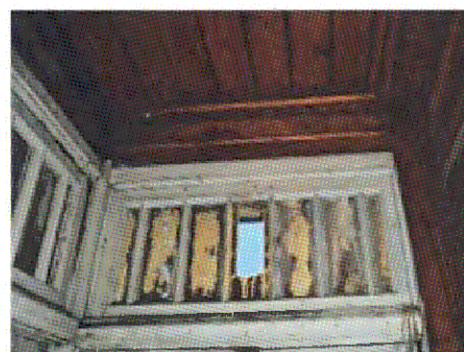
глухое, филеичатое, в верхней части – остекление), материал (сосна, стекло);  
историческая дверная фурнитура дверного заполнения проема в пом. № 2.10 - ручка простой формы, материал (латунь)

оконные наличники – конфигурация, габариты, оформление (широкие, окрашены в белый цвет), материал – сосна;  
историческая оконная фурнитура: задвижки, ручки оконные, ручка балконной двери простой формы, завертки форточные, петли (материал – латунь, черный металл);

печи (3 шт.) – местоположение; расположение, габариты, историческая конфигурация (три типа: трапециевидной формы с закругленными краями, оштукатуренная прямоугольная и состоящая из двух частей), оформление (облицовка белой глазурованной плиткой, оштукатуренная), исторический материал (кирпич, глазурованная плитка, штукатурка), историческое оформление и материал (латунь) печных топок, вьюшек;

**Помещение № 2.10 (балкон):**  
потолок – оформление (обшит вагонкой, тонированной лаком, по периметру - профилированный потолочный плинтус, тонированный в цвет потолка), материал (сосна);

стены, парапет балкона – оформление (обшиты горизонтальной вагонкой, тонированной лаком), материал (сосна);



пол – оформление (дощатый), материал (дерево);  
оконные заполнения – рамы с раздвижными створками, оформление (мелкая расстекловка, окрашены в белый цвет), материал (сосна);  
историческая оконная фурнитура – ручки простой формы



**Помещение № 2.5:**

потолок – оформление (имитация кессонированного потолка – обшит фанерой, разделка ложными балками, тонирован лаком, по периметру - широкий профилированный потолочный плинтус, тонированный в цвет потолка), материал (сосна);



стены – оформление (тонированные листы фанеры, стыки листов закрыты деревянными рейками, горизонтальные – более широкие чем вертикальные), материал (сосна);



полы – оформление (паркет), материал (дуб),

исторические решетки продухов в полах (материал - черный металл);

оконные наличники – конфигурация, габариты, оформление (широкие, окрашены в белый цвет), материал (сосна);  
подоконные доски – окрашены в белый цвет, материал (сосна);  
историческая оконная фурнитура: задвижки, ручки, завертки форточные, петли;



печь – расположение, габариты, конфигурация (трапециевидной формы с закругленными краями), оформление (облицовка

белой глазурированной плиткой), исторический материал (кирпич, глазурированная плитка), историческое оформление и исторический материал (латунь) печных топок, вьюшек;

дверной проем – габариты, конфигурация, историческое оформление (широкий профилированный наличник, окрашен в белый цвет) материал (сосна);

дверное заполнение – конструкция (глухое, двустворчатое), историческое оформление (филенчатое, окрашено в белый цвет), материал (сосна);

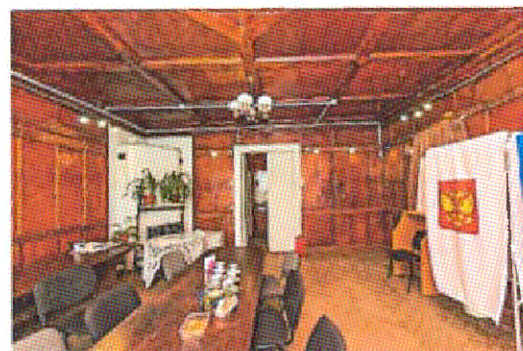
#### **Помещение № 2.6:**

потолок – оформление (обшит вагонкой, тонированной лаком, по периметру - широкий профилированный потолочный плинтус, тонированный в цвет потолка), материал (сосна);

стены – оформление (тонированные листы фанеры, стыки листов закрыты деревянными рейками), материал (сосна);

полы – оформление (паркет), материал (дуб);

дверной проем – габариты, конфигурация, историческое оформление (широкий наличник, цвет белый) материал (сосна); дверное заполнение – конструкция (глухое, одностворчатое), историческое оформление (филенчатое, окрашено в белый цвет), материал (сосна);



оконные наличники – конфигурация, габариты, оформление (широкие, окрашены в белый цвет), материал (сосна);  
подоконные доски – окрашены в белый цвет, материал (сосна);  
историческая оконная фурнитура: задвижки, ручки, завертки форточные, петли (материал – латунь, черный металл);  
печь – местоположение, габариты, историческая конфигурация и оформление, исторический материал (кирпич, штукатурка);

**Помещение № 2.7 (санитарный узел):**

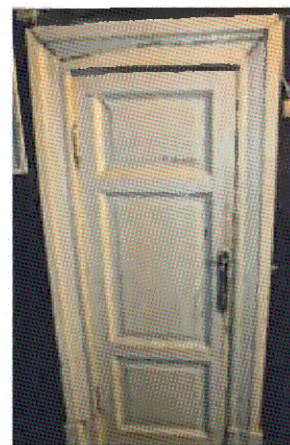
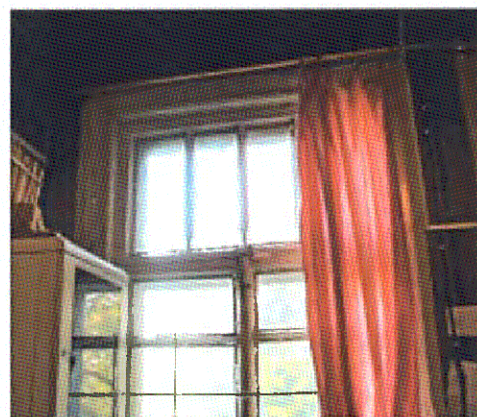
дверной проем– габариты, конфигурация, историческое оформление (широкий наличник, цвет белый) материал (сосна);

дверное заполнение – конструкция (глухое, одностворчатое), историческое оформление (филенчатое, окрашено в белый цвет), материал – сосна;

печь – местоположение, габариты, историческая конфигурация и оформление (оштукатуренная), исторический материал (кирпич, штукатурка);

**Помещения № 2.8, 2.9:**

потолок – оформление (обшит вагонкой, тонированной лаком, окантован потолочным деревянным плинтусом в цвет потолка), материал (сосна);



стены – оформление (тонируемые листы фанеры, стыки листов закрыты деревянными рейками), материал (сосна);

полы – оформление (паркет), материал (дуб);

исторические решетки продухов в полах (материал - черный металл);

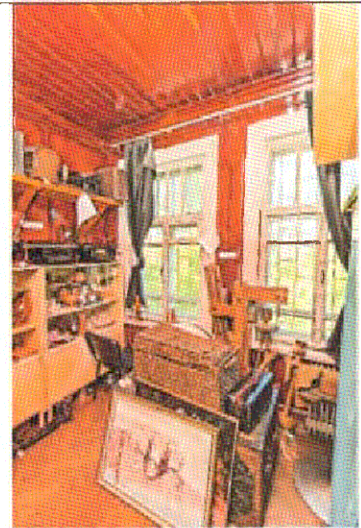
три дверных проема – габариты, конфигурация, историческое оформление (широкий наличник, окрашенный в белый цвет), материал (дерево);



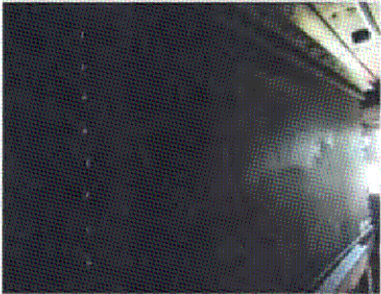
дверное заполнение (2 шт.) – конструкция (глухое, одностворчатое), историческое оформление (филенчатое, окрашено в белый цвет), материал (сосна);

оконные наличники – конфигурация, габариты, оформление (широкие, окрашены в белый цвет), материал (сосна);

подоконные доски – окрашены в белый цвет, материал (сосна); историческая оконная фурнитура: задвижки, ручки, завертки форточные, петли (материал – латунь, черный металл);

печь – местоположение, габариты (состоит из двух частей – оштукатуренной и облицованной металлом), историческая конфигурация и оформление, материал (кирпич, штукатурка, металл), историческое оформление и исторический материал печных топок, вьюшек;



		<p><b>Чердачные помещения (мансарда):</b>  помещения в восточной части здания - в ризалите, и в западной части, которые соединены коридором;</p> <p>стены – оформление (помещений - без обшивки, неокрашенные) коридора – обшиты досками в вертикальном направлении), материал – сосна;</p> <p>потолок – оформление (обшит досками, не окрашен), материал (сосна);</p> <p>пол – оформление (дощатый), материал – дерево;</p> <p>оконные наличники (в пом. № 3.1 и № 3.3) – конфигурация, габариты, оформление (широкие, окрашены в белый цвет), материал (сосна) с подоконными досками – окрашены в белый цвет, материал (сосна);</p> <p>историческая оконная фурнитура: задвижки, ручки, завертки форточные, петли (материал – черный металл)</p> <p>исторический металлический (на клепках) бак для водоснабжения (в пом. № 3.1)</p>	   
--	--	--	--

Предмет охраны может быть уточнен при проведении дополнительных научных исследований.