



АДМИНИСТРАЦИЯ ЛЕНИНГРАДСКОЙ ОБЛАСТИ
КОМИТЕТ ПО КУЛЬТУРЕ ЛЕНИНГРАДСКОЙ ОБЛАСТИ

ПРИКАЗ

«24» марта 2020 г.

№ 01-03/20-85
г. Санкт-Петербург

**Об установлении предмета охраны
объекта культурного наследия федерального значения
«Дом, в котором родился Римский-Корсаков Николай Андреевич в 1844 г.
В доме – мемориальный музей Н.А. Римского-Корсакова»,
по адресу: Ленинградская область, Тихвинский район, г. Тихвин,
ул. Римского-Корсакова, д. 12**

В соответствии со статьями 9.1, 20, 33 Федерального закона от 25 июня 2002 года № 73-ФЗ «Об объектах культурного наследия (памятниках истории и культуры) народов Российской Федерации», ст. 4 областного закона от 25 декабря 2015 года № 140-оз «О государственной охране, сохранении, использовании и популяризации объектов культурного наследия (памятников истории и культуры) народов Российской Федерации, расположенных на территории Ленинградской области», п. 2.2.1. Положения о комитете по культуре Ленинградской области, утвержденного постановлением Правительства Ленинградской области от 24 октября 2017 года № 431, а также руководствуясь Положением о едином государственном реестре объектов культурного наследия (памятников истории и культуры) народов Российской Федерации, утвержденным приказом Минкультуры России от 3 октября 2011 года № 954, приказываю:

1. Установить предмет охраны объекта культурного наследия федерального значения «Дом, в котором родился Римский-Корсаков Николай Андреевич в 1844 г. В доме – мемориальный музей Н.А. Римского-Корсакова», расположенного по адресу: Ленинградская область, Тихвинский район, г. Тихвин, ул. Римского-Корсакова, д. 12, поставленного на государственную охрану Постановлением СМ РСФСР № 1327 от 30.08.1960 года, согласно приложению к настоящему приказу.

2. Отделу по осуществлению полномочий Российской Федерации в сфере объектов культурного наследия департамента государственной охраны, сохранения и использования объектов культурного наследия комитета по культуре Ленинградской области обеспечить внесение соответствующих сведений в Единый государственный реестр объектов культурного наследия (памятников истории и культуры) народов Российской Федерации.

3. Отделу взаимодействия с муниципальными образованиями, информатизации и организационной работы комитета по культуре Ленинградской области обеспечить размещение настоящего приказа на сайте комитета по культуре Ленинградской области в информационно-телекоммуникационной сети «Интернет».

4. Настоящий приказ вступает в силу со дня его официального опубликования.

5. Контроль за исполнением настоящего приказа возложить на заместителя начальника департамента государственной охраны, сохранения и использования объектов культурного наследия комитета по культуре Ленинградской области.

Председатель комитета



В.О. Цой

Предмет охраны
объекта культурного наследия федерального значения
«Дом, в котором родился Римский-Корсаков Николай Андреевич в 1844 г.
В доме – мемориальный музей Н.А. Римского-Корсакова»,
г. Тихвин, Ленинградская область
(Ленинградская область, Тихвинский район, г. Тихвин,
ул. Римского-Корсакова, д. 12)

Предметом охраны объекта культурного наследия федерального значения «Дом, в котором родился Римский-Корсаков Николай Андреевич в 1844 г. В доме – мемориальный музей Н.А. Римского-Корсакова» являются:

| № п/п | Виды предметов охраны | Элементы предмета охраны | Схемы, фотофиксация |
|------------------------------------|-----------------------|--|---|
| 1 | 2 | 3 | 4 |
| А. Градостроительная охрана | | | |
| 1 | | <p>Градостроительное объемно-планировочное и пространственное решение расположенного на набережной квартала деревянных домов XIX в. с доминирующим силуэтом Дома-музея.</p> <p>Важное значение в объемно-пространственном и силуэтном решении окружающего городского и приречного ландшафта с учетом восприятия Дома-музея в панорамных видах исторической застройки Тихвина (система видовых панорам и коридоров).</p> <p>Неотъемлемая принадлежность здания к ансамблю застройки набережной правого берега р. Тихвинки, что выражается близкими с другими постройками стилем, сомасштабными объемом и высотными характеристиками, конструктивными материалами и декоративными элементами.</p> <p>Градостроительное решение планировки усадьбы с садом.</p> |  <p>вид с юго-запада</p>  <p>вид с юго-запада</p>  <p>вид с запада</p>  <p>вид с запада</p> |

В. Архитектурная охрана

| | | | |
|---|---|---|---|
| 3 | <p>Объемно-пространственное решение</p> | <p>Исторические габариты и конфигурация сложного в плане (с северо-восточной пристройкой по лицевому фасаду, флигелем, северо-западной хозяйственной пристройкой, верандой и коридором-галереей с крыльцом главного входа), одноэтажного с мезонином дома;</p> <p>исторические местоположение, габариты, конфигурация (прямоугольная в плане) северо-восточной пристройки, имеющей общий лицевой фасад с главным историческим объемом дома;</p> <p>исторические местоположение, габариты, конфигурация (прямоугольная в плане) северо-западного флигеля;</p> <p>исторические местоположение, габариты, конфигурация (прямоугольная в плане) юго-западного объема с коридором-галереей главного входа;</p> <p>исторические местоположение, габариты, конфигурация (прямоугольная в плане) объема мезонина;</p> |  <p>общий вид с северо-запада</p>  <p>северо-восточная пристройка</p>  <p>северо-западный флигель</p>  <p>юго-западный объем с коридором-галереей</p>  <p>мезонин</p> |
|---|---|---|---|

| | | | |
|---|---|--|---|
| | | <p>местоположение, габариты, конфигурация (прямоугольная в плане) северо-западной хозяйственной пристройки;</p> <p>местоположение веранды;</p> <p>исторические габариты, высотные отметки и конфигурация (двускатная над основным объемом, мезонином и флигелем, односкатная над северо-восточной пристройкой, северо-западной хозяйственной пристройкой, верандой и юго-западной пристройкой) крыши; материал окрытия – кровельное железо</p> |  <p>северо-западная хозяйственная пристройка</p>  <p>открытая веранда</p>  <p>крыша состояние кровли удовлетворительное, имеются незначительные протечки</p> |
| 4 | Объемно-планировочное решение | Историческое объемно-планировочное решение в габаритах капитальных стен | |
| 5 | Архитектурно-художественное решение фасадов | <p>Решение лицевого фасада в стиле классицизма.</p> <p>Исторические фасады:</p> <p>юго-восточный фасад:</p> <p>1-й этаж: решен в одной плоскости на 12 осей (1-я ось – дверной проем главного входа с оконным проемом над козырьком, и 12 осей оконных проемов),</p> <p>2-й этаж: по 3-й – 5-й осям основного исторического объема мезонин с лоджией (одна ось);</p> |  <p>юго-восточный фасад</p> |

юго-западный фасад:
 1-й этаж:
 четырехчастная композиция,
 представляющая собой фасады
 ступенчато пристроенных
 архитектурных объемов хозяйственной
 пристройки (одна ось), флигеля (2 оси,
 2-я ось – исторический дверной
 проем),
 основного исторического объема
 (фрагмент торцевого фасада),
 коридора-галереи главного входа
 (2 оси);
 2-й этаж:
 фронтон основного исторического
 объема (одна ось);



юго-западный фасад



юго-западный фасад

северо-западный фасад: 1-й этаж:
 шестичастная композиция, представ-
 ляющая собой фасады ступенчато
 пристроенных архитектурных объемов
 открытой веранды, северо-восточной
 пристройки (одна ось), хозяйственной
 пристройки, флигеля, основного
 исторического объема (три оси),
 коридора-галереи главного входа ;
 2-й этаж:
 северо-восточная пристройка
 (одна ось), мезонин (одна ось);



северо-западный фасад

северо-восточный фасад:
 1-й этаж:
 трехчастная композиция,
 представляющая собой фасады
 ступенчато пристроенных
 архитектурных объемов:



северо-восточный фасад

северо-восточной пристройки,
открытой веранды,

основного исторического объема
(2 оси), флигеля (2 оси), хозяйственной
пристройки, (одна ось - дверной
проем), последние три – фасад единый;
2-й этаж:

фронтон (правая часть) основного
исторического объема (одна ось);

материал и характер отделки фасада:
доска гладкая (обшивка всех объемов);
**историческая обшивка на дворовом
фасаде с коваными гвоздями;**

материал и характер отделки цоколя:
обшивка вертикально поставленной
доской с окрытием выноса цоколя
продольной доской;

историческое
колористическое решение фасадов:
палевый цвет плоскости стен,
архитектурный декор белый;

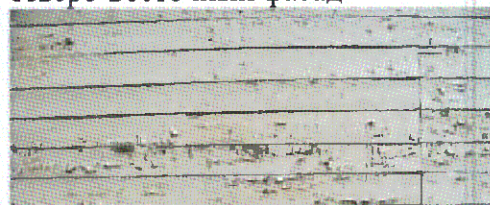
исторические дверные проемы:
местоположение, конфигурация
(прямоугольные), габариты;
историческое заполнение дверных
проемов – материал (дерево),
конструкция двустворчатая,
одностворчатая (выход из флигеля в
сад, хозяйственная), с остекленной
фрамугой (над дверным проемом
выхода в сад, полуциркульной формы
над дверным проемом в мезонине),
столярная обработка дверных полотен:
филенчатые, рисунок переплетов
остекления фрамуг, материал (дерево,
стекло);



северо-восточный фасад



северо-восточный фасад



отделка фасада



отделка цоколя



колористическое решение фасадов

дверной проем главного входа с набережной – 1-я ось северо-восточного фасада;

дверной проем выхода из флигеля в сад,

дверной проем выхода с сад из хозяйственной пристройки,

дверной проем выхода из мезонина на лоджию;
заполнение дверного проема историческое;

дверной проем северо-восточной пристройки (выход на открытую веранду);
заполнение дверного проема историческое;

оформление дверных проемов:
рамочные профилированные наличники, столярная обработка, материал (дерево);



главный вход с набережной



выход в сад из флигеля



дверной проем выхода из мезонина



дверной проем северо-восточной пристройки

крыльца:

крыльцо Вх 1: местоположение,
крыльцо на один всход под козырьком;
козырек на консолях,
материал (дерево),

крыльцо выхода из флигеля в сад:
местоположение, материал (дерево);

крыльцо открытой веранды:
местоположение, материал (дерево);

крыльцо северо-западной
хозяйственной пристройки:
местоположение, материал (дерево);

козырек:

козырек над дверным проемом
главного входа с набережной:
местоположение, габариты
конструкция (двускатный козырек с
дощатой подшивкой, на двух
кронштейнах), материал (дерево);

исторические оконные проемы:
местоположение, конфигурация
(прямоугольные), исторические
габариты;



крыльцо главного входа



крыльцо выхода в сад



козырек над проемом Вх 1



оконные проемы лицевого фасада

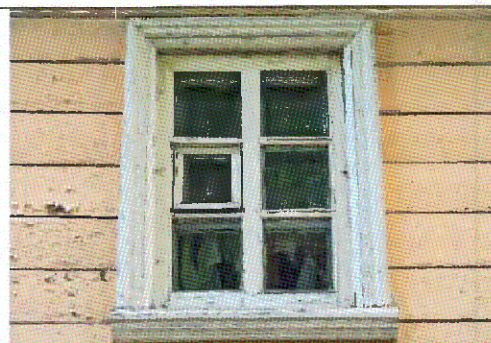


оконные проемы дворового фасада

оформление оконных проемов:
рамочные наличники; декор в стиле
ампир;
материал (дерево); историческое
заполнение оконных проемов:
материал (дерево), рисунок оконных
переплетов;
**заполнение оконных проемов в
лоджии мезонина историческое;**

исторические ставни: местоположение,
габариты, материал (дерево);

исторический декор фасадов:
местоположение, габариты, материал
(дерево);



оконный проем мезонина



оконный проем над входом Вх1



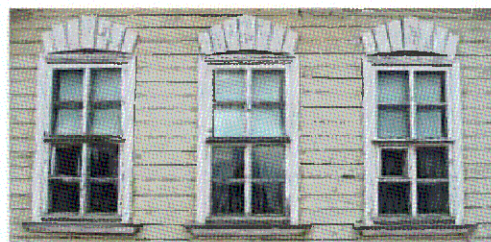
оконный проем в юго-западном
фронтоне



оконные проемы мезонина



ставни на окнах дворового фасада



оконные проемы лицевого фасада

оформление лоджии мезонина;
пилястры с капителями
исторические;



капитель ионического ордера
пилястры мезонина

венчающие карнизы:



венчающие карнизы

историческая балюстрада мезонина



балюстрада мезонина

историческое ложное окно мезонина



ложное окно мезонина

исторические
сухарики фронтона мезонина





сухарики фронтона мезонина

дымовые трубы (четыре):
местоположение, конфигурация,
исторические габариты, материал
(кирпич);



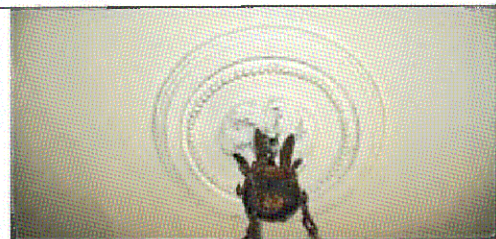
дымовые трубы

| | | | |
|--|--|---|--|
| | | <p>ворота: местоположение, материал (дерево);</p> <p>мемориальная доска: местоположение (лицевой фасад), материал (мрамор).</p> |  <p>ворота</p>  <p>мемориальная доска</p> |
|--|--|---|--|

Г. Интерьеры и предметы ДПИ

| | | | |
|---|--|---|--|
| 6 | <p>Объемно-пространственное решение и планировка</p> | <p>В габаритах капитальных стен, отметок чистого пола и потолка;</p> <p>планировка: в габаритах капитальных стен с сохранением анфиладной планировки парадных помещений.</p> <p>Зал № 1 (Кабинет отца): местоположение, габариты, высотные отметки плафона, расположение дверных и оконных проемов, оклейка стен обоями, потолок оштукатуренный, пол дощатый;</p> <p>карниз исторический: по периметру плафона, тянутый, простого профиля, профиль, материал (штукатурка);</p> |  <p>зал № 1 (Кабинет отца)</p>  <p>зал № 1 (Кабинет отца)</p>  <p>тянутый карниз по периметру</p> |
|---|--|---|--|

лепная розетка историческая:
местоположение, габариты, рисунок,
материал (гипс);



лепная розетка

печь двухъярусная историческая:
местоположение, габариты,
восьмигранная форма нижней части
(восстановлена при реставрации),
материал (кирпич, железо).



печь двухъярусная

Зал № 2 (Столовая):
местоположение, габариты, высотные
отметки плафона, расположение
дверных и оконных проемов,
местоположение розетки под люстру
(центр плафона), оклейка стен обоями,
потолок оштукатуренный, пол
дощатый;



зал № 2 (Столовая)



зал № 2 (Столовая)

карниз исторический: тянутый,
сложного профиля, с лепными
порезками и модульонами, по
периметру плафона,
габариты, рисунок и шаг модульонов,
рисунок порезок, профиль тяг,
материал (штукатурка, гипс);



карниз с порезками и модульонами

двери двустворчатые исторические:
местоположение, габариты, столярная
обработка (филенчатые),



двери двустворчатые

декоративные накладки
(местоположение, габариты, рисунок),
материал (дерево);



декоративная накладка на двери

обработка дверных откосов филенками:
местоположение (залы № 1, 2, 3, 5, 6),
габариты, столярная работа;



обработка дверных откосов

обработка оконных откосов филенками
(аналогичная обработке на дверных
откосах):
местоположение (залы № 1, 2, 3, 4, 5, 6,
7, Вступительная), габариты, столярная
работа;

печь двухъярусная историческая:
местоположение, габариты, цоколь,
полка, ниша в верхнем ярусе,
венчающий карниз (форма, профиль),
материал (кирпич);



печь двухъярусная

печная дверца (историческая):
местоположение, габариты, рисунок,
материал (черный металл).



печная дверца

Зал № 3 (Красная гостиная):
местоположение, габариты, высотные
отметки плафона, расположение
дверных и оконных проемов,
местоположение розетки под люстру
(центр плафона), оклейка стен обоями
красного цвета с золотым рисунком,
потолок оштукатуренный, пол
дощатый, двери двустворчатые
(исторические);



зал № 3 (Красная гостиная)



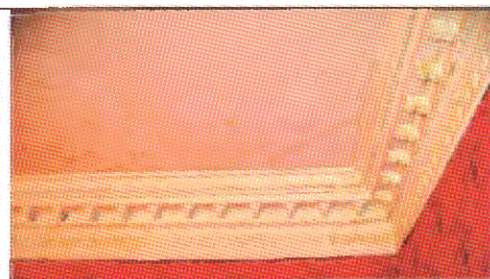
зал № 3 (Красная гостиная)

карниз исторический: тянутый, сложного профиля, с лепными порезками, модульонами и розетками, по периметру плафона, габариты, рисунок и шаг модульонов, рисунок и размеры розеток, рисунок порезок, профиль тяг, материал (штукатурка, гипс);

печь двухъярусная историческая: местоположение, габариты, устройство (топка из печи в комнате № 6), фланкирующие пилястры, цоколь, полка, венчающий карниз (профиль), аттик, карниз аттика (профиль), материал (кирпич, керамическая плитка, имеются вычинки современной плиткой);

паркет (примерно на половине комнаты исторический), рисунок, материал (белый дуб).

Зал № 4 (Вторая гостиная): местоположение, габариты, высотные отметки плафона, расположение дверных и оконных проемов, местоположение розетки под люстру (центр плафона), оклейка стен обоями, потолок оштукатуренный, пол дощатый, местоположение печи, двери двустворчатые (исторические);



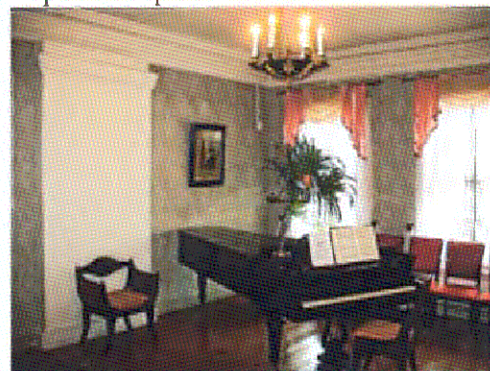
карниз с порезками и модульонами



печь двухъярусная



паркет в Красной гостиной



зал № 4 (Вторая гостиная)

карниз исторический: по периметру плафона, тянутый, простого профиля, профиль, материал (штукатурка).

Зал № 5 (Комната матери):
местоположение, габариты, высотные отметки плафона, расположение дверных и оконных проемов, местоположение розетки под люстру (центр плафона), оклейка стен обоями, потолок оштукатуренный, пол дощатый, местоположение печи-лежанки, облицовка лежанки изразцами;
печная дверца (историческая);

карниз исторический: по периметру плафона, тянутый, простого профиля, профиль, материал (штукатурка);

двери двустворчатые исторические:
местоположение, габариты, столярная обработка (филенчатые), материал (дерево).

Зал № 6 (Первая морская):
местоположение, габариты, высотные отметки плафона, расположение дверных и оконных проемов, местоположение розетки под люстру (центр плафона), оклейка стен обоями, потолок оштукатуренный, пол дощатый, местоположение печи-лежанки, облицовка лежанки изразцами, **дверь двустворчатая историческая;**



тянутый карниз по периметру



зал № 5 (Комната матери)



тянутый карниз по периметру



двери двустворчатые
выхода на веранду



зал № 6 (Первая морская)

карниз исторический: по периметру плафона, тянутый, простого профиля, профиль, материал (штукатурка).

Зал № 7 (Вторая морская):
местоположение, габариты, высотные отметки плафона, расположение дверных и оконных проемов, местоположение розетки под люстру (центр плафона), оклейка стен обоями, потолок оштукатуренный, пол дощатый;

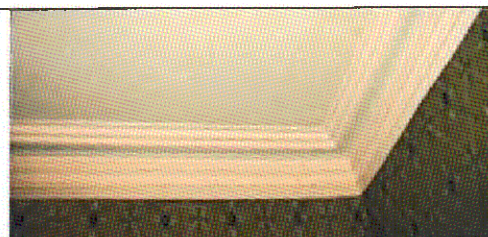
карниз исторический: по периметру плафона, тянутый, простого профиля, профиль, материал (штукатурка).

Прихожая:
местоположение, габариты, высотные отметки плафона, расположение дверных проемов, местоположение розетки под люстру (центр плафона), оклейка стен обоями, потолок оштукатуренный, пол дощатый;

карниз исторический: по периметру плафона, тянутый, простого профиля, профиль, материал (штукатурка).

Вступительная:
местоположение, габариты, высотные отметки плафона, расположение дверных и оконных проемов, местоположение розетки под люстру (центр плафона), оклейка стен обоями, потолок оштукатуренный, пол дощатый;

карниз исторический: по периметру плафона, тянутый, простого профиля, профиль, материал (штукатурка).



тянутый карниз по периметру



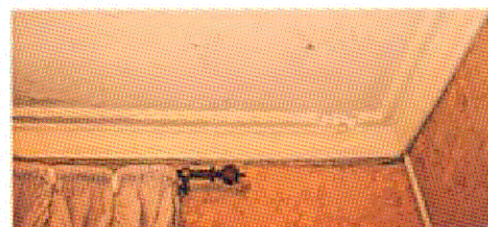
зал № 7 (Вторая морская)



тянутый карниз по периметру



тянутый карниз по периметру



тянутый карниз по периметру

Во всех помещениях:
полы деревянные дощатые, потолки оштукатуренные; исторические дверные проемы внутренних дверей; столярная обработка дверных полотен (филенчатая), материал (дерево).

Мезонин.

Центральное помещение:
местоположение, габариты, высотные отметки плафона, расположение дверных проемов, местоположение печной трубы, оклейка стен обоями, потолок дощатый, пол дощатый, рисунок и расположение решеток, отделяющих центральное помещение от боковых – северо-восточного и юго-западного;

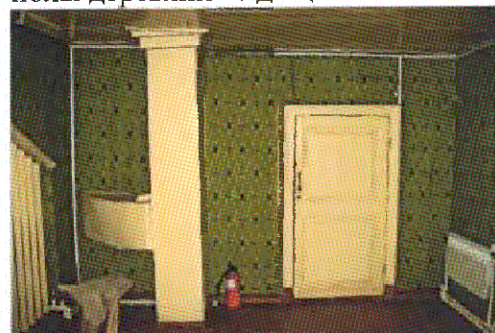
северо-восточное помещение:
местоположение, габариты, высотные отметки плафона, конструкция потолка, расположение оконного проема, оклейка стен обоями, потолок дощатый, стены дощатые, пол дощатый;

юго-западное помещение:
местоположение, габариты, высотные отметки плафона, конструкция потолка, расположение оконного проема, оклейка стен обоями, потолок дощатый, пол дощатый;

спальня:
местоположение, габариты, высотные отметки плафона, расположение оконного и дверного проемов, оклейка стен обоями, потолок оштукатуренный, **карниз исторический:** тянутый простого профиля, пол дощатый, местоположение печи, её габариты и форма, аналогичная печи в детской;



полы деревянные дощатые



мезонин, центральное помещение



мезонин, северо-восточное помещение



мезонин, юго-западное помещение



мезонин, спальня

летняя детская:
местоположение, габариты, высотные
отметки плафона, расположение
оконного и дверных проемов, оклейка
стен обоями, потолок оштукатуренный,
пол дощатый, дверь одностворная
филенчатая историческая,
фурнитура дверная историческая;

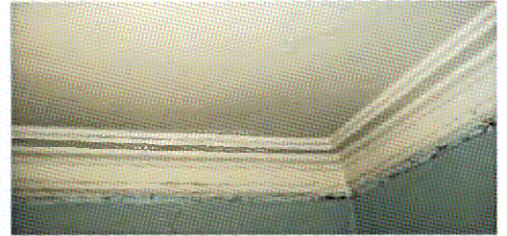
карниз исторический: по периметру
плафона, тянутый, простого профиля,
профиль, материал (штукатурка);

печь двухъярусная историческая:
местоположение, габариты,
фланкирующие лопатки, цоколь, полка,
венчающий карниз (профиль),
материал (кирпич), печные приборы;

печная дверца (историческая):
местоположение, габариты, рисунок,
материал (черный металл).



мезонин, летняя детская



тянутый карниз по периметру



печь двухъярусная



дверца печная