



АДМИНИСТРАЦИЯ ЛЕНИНГРАДСКОЙ ОБЛАСТИ
КОМИТЕТ ПО КУЛЬТУРЕ ЛЕНИНГРАДСКОЙ ОБЛАСТИ

ПРИКАЗ

« 7 » февраля 2020 г.

№ 01-03/20-35
Санкт-Петербург

О включении выявленных объектов культурного наследия «Усадебный парк Строгановых», 18-19 вв., «Усадебный парк», XVIII-XIX вв., местонахождение объекта: Ленинградская область, Гатчинский район, д. Орлино, «Водонапорная башня», середина XIX в., местонахождение объекта: Ленинградская область, Гатчинский муниципальный район, Дружногорское городское поселение, с. Орлино, ул. Совхозная, рядом с домом 9, в единый государственный реестр объектов культурного наследия (памятников истории и культуры) народов Российской Федерации в качестве объекта культурного наследия регионального значения «Усадьба Фредерихса – Васильчиковых - Строгановых», XVIII-XIX вв., утверждении границ его территории и установлении предмета охраны

В соответствии со ст. 3.1, 9.2, 18, 33 Федерального закона от 25 июня 2002 года № 73-ФЗ «Об объектах культурного наследия (памятниках истории и культуры) народов Российской Федерации», ст. 4 областного закона Ленинградской области от 25 декабря 2015 года № 140-оз «О государственной охране, сохранении, использовании и популяризации объектов культурного наследия (памятников истории и культуры) народов Российской Федерации, расположенных на территории Ленинградской области», п. 2.2.2. Положения о комитете по культуре Ленинградской области, утвержденного постановлением Правительства Ленинградской области от 24 октября 2017 года № 431, на основании положительного заключения государственной историко-культурной экспертизы, выполненной экспертной организацией Обществом с ограниченной ответственностью «Темпл Групп» (аттестованный эксперт Н.А. Давыдова, приказ Министерства культуры Российской Федерации от 07 декабря 2016 года № 2678), об обоснованности включения выявленного объекта культурного наследия «Усадебный парк Строгановых», 18-19 вв., «Усадебный парк», XVIII-XIX вв., расположенного по адресу: Ленинградская область, Гатчинский район, д. Орлино, в единый государственный реестр объектов культурного наследия (памятников истории и культуры) народов Российской Федерации (далее – Реестр),

п р и к а з ы в а ю:

1. Включить выявленные объекты культурного наследия «Усадебный парк Строгановых», 18-19 вв., «Усадебный парк», XVIII-XIX вв., местонахождение объекта: Ленинградская область, Гатчинский район, д. Орлино, и «Водонапорная башня», середина XIX в., местонахождение объекта: Ленинградская область, Гатчинский муниципальный район, Дружногорское городское поселение, с. Орлино, ул. Совхозная, рядом с домом 9, в Реестр в качестве объекта культурного наследия регионального значения, вид объекта – ансамбль, с наименованием «Усадьба Фредерихса – Васильчиковых – Строгановых», XVIII-XIX вв., местонахождение объекта: Ленинградская область, Гатчинский муниципальный район, Дружногорское городское поселение, с. Орлино, ул. Центральная, 82, в составе:

- «Парк», XVIII-XIX вв., вид объекта – ансамбль, местонахождение объекта: Ленинградская область, Гатчинский муниципальный район, Дружногорское городское поселение, с. Орлино, парк Усадебный,

- «Водонапорная башня», сер. XIX в., вид объекта – памятник, местонахождение объекта: Ленинградская область, Гатчинский муниципальный район, Дружногорское городское поселение, с. Орлино, парк Усадебный,

- «Церковь Спаса Преображения», 1809 г., вид объекта – памятник, местонахождение объекта: Ленинградская область, Гатчинский муниципальный район, Дружногорское городское поселение, с. Орлино, ул. Центральная, д. 82.

2. Утвердить границы территории ансамбля согласно приложению № 1 к настоящему приказу.

3. Установить предмет охраны ансамбля согласно приложению № 2 к настоящему приказу.

4. Исключить выявленные объекты культурного наследия, указанные в п. 1 настоящего приказа, из Перечня выявленных объектов культурного наследия, расположенных на территории Ленинградской области, утвержденного приказом комитета по культуре Ленинградской области от 01 декабря 2015 года № 01-03/15-63 (с изменениями, внесенными приказом комитета по культуре Ленинградской области от 28 декабря 2019 года № 01-03/19-583).

5. Отделу по осуществлению полномочий Ленинградской области в сфере объектов культурного наследия департамента государственной охраны, сохранения и использования объектов культурного наследия комитета по культуре Ленинградской области:

- обеспечить внесение сведений об объекте культурного наследия регионального значения, указанном в п. 1 настоящего приказа, в Реестр;

- направить письменное уведомление собственнику или иному законному владельцу выявленного объекта культурного наследия, указанного в п. 1 настоящего приказа, земельного участка в границах территории объекта культурного наследия регионального значения, указанного в п. 1 настоящего приказа;

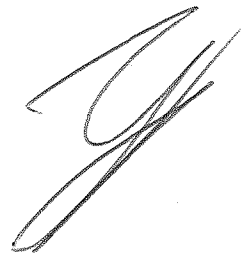
- копию настоящего приказа направить в сроки, установленные действующим законодательством, в федеральный орган исполнительной власти, уполномоченный Правительством Российской Федерации на осуществление государственного кадастрового учета, государственной регистрации прав, ведение Единого государственного реестра недвижимости и предоставление сведений, содержащихся в Едином государственном реестре недвижимости, его территориальные органы.

6. Отделу взаимодействия с муниципальными образованиями, информатизации и организационной работы комитета по культуре Ленинградской области обеспечить размещение настоящего приказа на сайте комитета по культуре Ленинградской области в информационно-телекоммуникационной сети «Интернет».

7. Настоящий приказ вступает в силу со дня его официального опубликования.

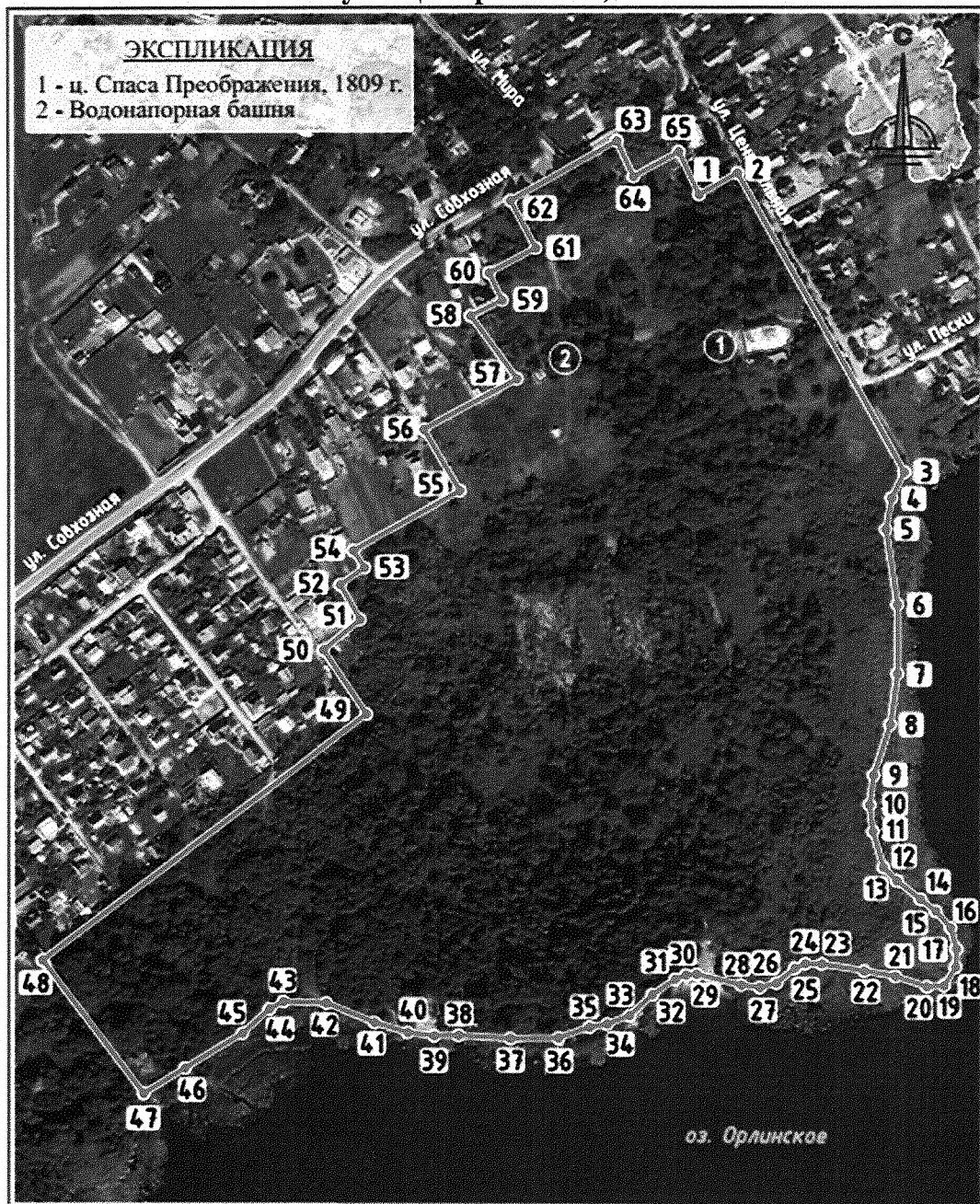
8. Контроль за исполнением настоящего приказа возложить на заместителя начальника департамента государственной охраны, сохранения и использования объектов культурного наследия комитета по культуре Ленинградской области.

Председатель комитета



В.О. Цой

**Границы территории объекта культурного наследия
«Усадьба Фредерихса – Васильчиковых - Строгановых», XVIII-XIX вв.,
местонахождение объекта: Ленинградская область, Гатчинский
муниципальный район, Дружногорское городское поселение, с. Орлино,
ул. Центральная, 82**



УСЛОВНЫЕ ОБОЗНАЧЕНИЯ

1 — 2 - Поворотные (характерные) точки границы территории объекта культурного наследия

**Координаты характерных поворотных точек границ территории
объекта культурного наследия «Усадьба Фредерихса – Васильчиковых -
Строгановых», XVIII-XIX вв., местонахождение объекта: Ленинградская
область, Гатчинский муниципальный район, Дружнгорское городское
поселение, с. Орлино, ул. Центральная, 82**

Номер характерной (поворотной) точки	X	Y
1	361736,35	2201698,73
2	361752,08	2201726,26
3	361537,99	2201845,00
4	361519,56	2201836,06
5	361497,07	2201831,95
6	361443,11	2201840,08
7	361393,80	2201839,97
8	361357,51	2201834,83
9	361321,58	2201822,95
10	361300,04	2201820,09
11	361280,65	2201822,55
12	361255,08	2201830,02
13	361245,34	2201839,69
14	361232,07	2201856,59
15	361223,60	2201867,39
16	361211,61	2201878,19
17	361196,18	2201882,39
18	361183,00	2201881,82
19	361169,85	2201873,46
20	361168,93	2201861,10
21	361176,42	2201838,54
22	361180,11	2201816,35
23	361185,11	2201786,00
24	361185,32	2201773,95
25	361182,01	2201766,45
26	361171,18	2201753,58
27	361167,84	2201741,71
28	361169,72	2201728,40
29	361177,42	2201696,40
30	361176,75	2201688,62
31	361173,60	2201680,95
32	361162,48	2201664,65
33	361147,41	2201648,34
34	361141,20	2201632,52
35	361138,84	2201619,73
36	361130,97	2201597,17

37	361130,37	2201562,73
38	361132,66	2201525,60
39	361132,20	2201507,97
40	361134,52	2201488,91
41	361141,58	2201465,14
42	361155,65	2201430,64
43	361156,86	2201399,56
44	361151,49	2201389,69
45	361133,90	2201370,31
46	361108,90	2201328,96
47	361090,75	2201299,32
48	361186,51	2201226,97
49	361363,89	2201459,00
50	361409,74	2201428,32
51	361431,36	2201454,56
52	361456,30	2201440,51
53	361468,76	2201457,94
54	361481,02	2201449,88
55	361524,09	2201526,54
56	361567,82	2201500,54
57	361604,03	2201567,65
58	361649,22	2201534,45
59	361660,46	2201557,01
60	361680,07	2201547,98
61	361698,06	2201581,32
62	361731,92	2201563,36
63	361774,78	2201639,77
64	361749,25	2201651,66
65	361767,13	2201684,09
1	361736,35	2201698,73

Определение географических координат характерных точек границы территории объекта культурного наследия выполнено в местной системе координат МСК-47.

Режим использования территории объекта культурного наследия «Усадьба Фредерихса – Васильчиковых - Строгановых», XVIII-XIX вв., местонахождение объекта: Ленинградская область, Гатчинский муниципальный район, Дружногорское городское поселение, с. Орлино, ул. Центральная, 82

В границах территории объекта культурного наследия регионального значения «Усадьба Фредерихса – Васильчиковых – Строгановых, XVIII-XIX вв.» разрешается:

- ведение мониторинга состояния объекта культурного наследия и его территории;

- проведение работ по сохранению объекта культурного наследия, то есть направленных на обеспечение его физической сохранности, ремонтно-реставрационных работ, в том числе консервации, ремонта, реставрации объекта культурного наследия, приспособления объекта культурного наследия для современного использования, а также научно-исследовательских, изыскательских и проектных работ;

- проведение мероприятий, направленных на сохранение и регенерацию природного ландшафта и его компонентов: рекультивация нарушенных земель, восстановление исторических характеристик ландшафта, благоустройство территории и уход за зелеными насаждениями;

- восстановление исторической гидросистемы;

- хозяйственная деятельность, не нарушающая целостности объекта культурного наследия и не создающая угрозы его повреждения, разрушения или уничтожения;

- прокладка, ремонт и реконструкция подземных инженерных коммуникаций, необходимых для сохранения и функционирования объекта культурного наследия, с последующей рекультивацией и благоустройством нарушенных земель только закрытым способом;

- снос (демонтаж) дисгармонирующих построек, зданий, строений, сооружений;

- осуществление рекреационной и туристическо-экскурсионной деятельности;

- проведение культурно-массовых мероприятий;

- установка информационных знаков и указателей, стендов с надписями и обозначениями объекта культурного наследия;

Запрещается:

- любая хозяйственная деятельность без согласования с уполномоченными органами охраны объектов культурного наследия;

- капитальное строительство объектов;

- прокладка инженерных коммуникаций (теплотрасс, газопроводов и пр.) надземным и наземным способами;

- прокладка инженерных сетей и дорог, не имеющих отношения к объекту культурного наследия;

- возведение глухих ограждений, препятствующих визуальному восприятию объекта культурного наследия;

- производство работ различного типа, нарушающих визуальное восприятие объекта культурного наследия;

- размещение временных строений, сооружений, установка киосков, павильонов, навесов

- установка рекламных конструкций и объектов рекламы;

- размещение объектов инженерной инфраструктуры (транспортные коммуникации, высоковольтные линии электропередач, газопроводы высокого давления, нефтепроводы);

- хранение взрывчатых и огнеопасных материалов, а также материалов, имеющих вредные парогазообразные и иные выделения, загрязняющих территорию объекта культурного наследия;

- устройство автостоянок;

- складирование бытового мусора и промышленных отходов в неустановленных местах и устройство стихийных свалок;

- разведение костров в неустановленных местах;

- динамическое воздействие на грунты, создающее разрушающие вибрационные нагрузки;

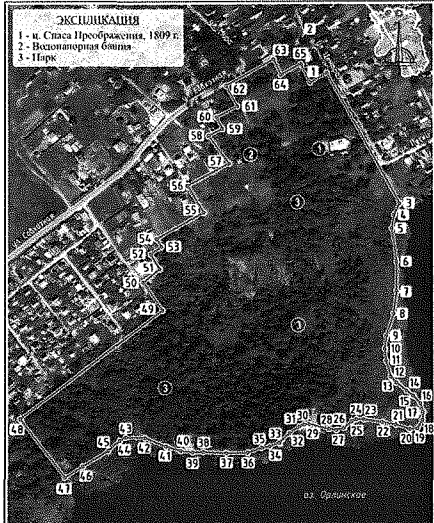
- осуществление любых видов деятельности, ухудшающих экологические условия на территории объекта культурного наследия;



- осуществление любых видов деятельности, ухудшающих гидрологический режим на территории объекта культурного наследия;

- ограничение доступности территории объекта культурного наследия для научных исследований, ограничение доступа граждан к объекту культурного наследия.

Приложение 2
к Приказу комитета по культуре
Ленинградской области
от « 7 » *сентября* 2020 г.
№ 01-03/20-35

**Предмет охраны
объекта культурного наследия
«Усадьба Фредерихса – Васильчиковых - Строгановых», XVIII-XIX вв., местонахождение объекта:
Ленинградская область, Гатчинский муниципальный район, Дружногорское городское поселение, с. Орлино, ул.
Центральная, 82**

№ п/п	Видовая принадлежность предмета охраны	Предмет охраны	Фотографии
1	<p align="center">«Усадьба Фредерихса – Васильчиковых – Строгановых», XVIII - XIX вв.</p> <p align="center">Объемно- пространственное и планировочное решение территории</p>	<p>Местоположение территории на южной окраине села Орлино, на северо-западном берегу оз. Орлино, включая пейзажный мыс (на северо-западе ограничена Совхозной ул., на юго-западе – лесным массивом, на юго-востоке – оз. Орлино, на северо-востоке – ул. Центральной);</p>	

		<p>Объемно-пространственные композиции строений, входящих в состав ансамбля усадьбы;</p> <p>Рельеф, исторический природный ландшафт;</p> <p>Тип планировки парка, трассировка дорожек;</p> <p>Характер стилистического решения, озеленения, благоустройства;</p> <p>Композиция и архитектурно-художественное оформление фасадов строений ансамбля;</p> <p>Территория парка с водными объектами;</p> <p>Визуальные связи между строениями ансамбля.</p>	<ol style="list-style-type: none"> 1. «Церковь Спаса Преображения», 1809 г. 2. «Водонапорная башня», сер. XIX в. 3. «Парк», XVIII-XIX вв. 
1.1	<p>«Водонапорная башня», сер. XIX в.</p> <p>Объемно-пространственное решение</p>	<p>Местоположение в северо-восточной части парка, на возвышенности;</p> <p>Габариты и конфигурация прямоугольного в плане трехъярусного здания середины XIX в..</p>	

Архитектурно-художественное решение фасадов

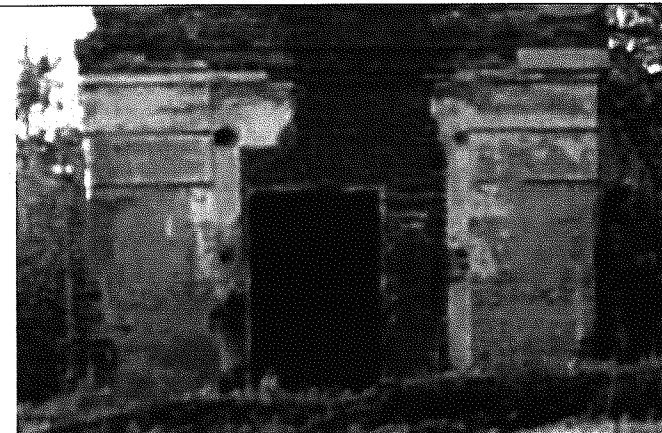
Материал и характер отделки фасадных поверхностей середины XIX в. (штукатурка по кирпичной кладке);


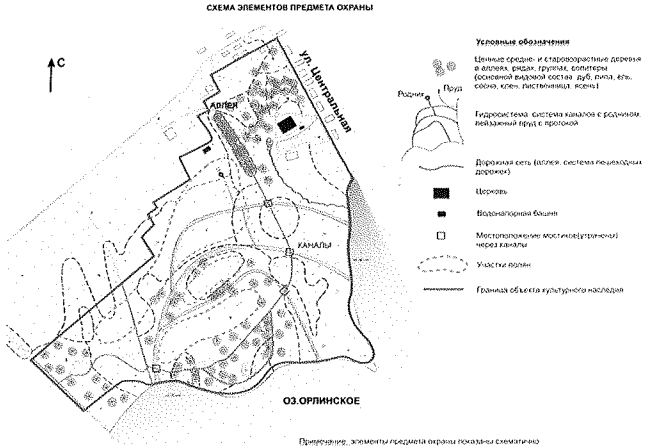
Пилястры, в т.ч. угловые, междуэтажные профилированные карнизы, гладкие фриззы;



Дверные и оконные проемы середины XIX в.: местоположение, конфигурация (прямоугольная), габариты;

Оформление оконных проемов: веерные замки.



	<p>Объемно-планировочное решение</p> <p>Конструктивная система здания</p>	<p>Объемно-планировочное решение в габаритах капитальных стен и перекрытий середины XIX в.</p> <p>Наружные капитальные стены середины XIX в., конструкция, материал (кирпич).</p>	
<p>1.2</p>	<p>«Парк», XVIII-XIX вв.</p> <p>Планировочная система</p>	<p>Историческая объемно-пространственная композиция парка (сохранилась частично):</p> <p>Сочетание открытых пространств (обширных полей между каналами, дорог, пруда, каналов), полуоткрытых (участки парка с ландшафтными группами), закрытых пространств (массивы) с аллеями, рядами, историческими зданиями (церковь Спаса Преображения) и сооружениями;</p> <p>Планировочная система: пейзажная;</p> <p>Визуальные связи: внутренние – с открытых пространств полей в сторону водонапорной башни; внешние визуальные связи – с полей в сторону озера;</p>	 <p>Условные обозначения</p> <ul style="list-style-type: none"> Цепная средняя- и старовозрастная древесная группа, ряды, группы, аллеи (основная посадочная группа дуб, липа, ель, сосна, клен, гортензия, яблоня) Роскош. Пруд Гидротехна. система каналов с разном. пейзажным грунтом и проходами Дорожная сеть (аллеи, система пешеходных дорожек) Церковь Водонапорная башня Мостопроходные мостики (узелочный мостик) Участки полей Граница объекта культурного наследия <p>ОЗ ОРЛИНСКОЕ</p> <p>Примечание: элементы градостроительной планировки показаны схематично</p>

Исторические дороги и площадки (сохранились частично): местоположение (в западной и восточной частях парка), в том числе:

Историческая главная аллея («крытая» аллея), ведущая к усадебному дому: местоположение (в восточной части парка, параллельно ул. Центральной);

Трассировка;

Габариты;

Шаг посадки (сближенный);

Площадка для отдыха (не сохранилась): на берегу озера, в центральной части берегового маршрута; форма (округлая);



Насаждения

Прогулочные дорожки: местоположение (в северной части парка, вдоль берега озера, по территории парка, ведущие от озера в сторону села);

Пейзажные поляны на склоне между каналами.

Основной видовой состав (группы, аллеи, ряды, солитеры, массив):
липа мелколистная, клен остролистный, сосна обыкновенная, дуб черешчатый, лиственница сибирская, ясень обыкновенный, сосна Веймутова, в том



**Водная
(гидрологическая)
система**

числе:

Солитеры и группы из средне- и старовозрастных деревьев: местоположение (в северной, восточной и центральной части парка, вдоль берега озера).

Система исторических осушительных каналов (3 шт.): местоположение (в центральной и северной частях парка); Планировочное решение (дугообразные каналы, соединенные между собой, включающие родник, соединяющиеся с озером для стока воды);



Берегоукрепление – одерновка надводной части;

Пейзажный пруд с протокой в оз. Орлино: местоположение (западнее церкви)



Рельеф

Рельеф территории:

В прибрежной западной и южной части относительно ровный, имеет плавное понижение в направлении к озеру;

В северо-восточной, удаленной от озера части – слегка холмистый;

В восточной части – склон террасирован на две террасы, верхняя имеет обширное ровное плато;



Природный пейзажный береговой абрис озера, в том числе:


в урезе воды укреплен крупными валунами, выше – одернован, местами песчаный (закреплен корнями деревьев).



Малые архитектурные формы

Мостики через каналы (не сохранились): местоположение (по трассе исторических дорожек, пересекающих каналы).



1.3	«Церковь Спаса Преображения», 1809 г.	Предмет охраны утвержден Приказом комитете по культуре Ленинградской области № 01-03/18-515 от 20 декабря 2018 года	
-----	--	--	---

Предмет охраны может быть уточнен в процессе историко-культурных и реставрационных исследований, реставрационных работ.