

АДМИНИСТРАЦИЯ ЛЕНИНГРАДСКОЙ ОБЛАСТИ  
КОМИТЕТ ПО КУЛЬТУРЕ ЛЕНИНГРАДСКОЙ ОБЛАСТИ

**ПРИКАЗ**

«16» декабря 2019 г.

№ 01-03/19-514  
г. Санкт-Петербург

**О включении выявленного объекта культурного наследия  
«Паровозное депо с поворотным кругом»  
по адресу: Ленинградская область, Тосненский район,  
г. Любань, ж/д станция, в единый государственный реестр объектов  
культурного наследия (памятников истории и культуры) народов  
Российской Федерации в качестве объекта культурного наследия  
регионального значения, утверждении границ его территории  
и установлении предмета охраны**

В соответствии со ст. 3.1, 9.2, 18, 33 Федерального закона от 25 июня 2002 года № 73-ФЗ «Об объектах культурного наследия (памятниках истории и культуры) народов Российской Федерации», ст. 4 областного закона Ленинградской области от 25 декабря 2015 года № 140-оз «О государственной охране, сохранении, использовании и популяризации объектов культурного наследия (памятников истории и культуры) народов Российской Федерации, расположенных на территории Ленинградской области», п. 2.2.2. Положения о комитете по культуре Ленинградской области, утвержденного Постановлением Правительства Ленинградской области от 24 октября 2017 года № 431, на основании заключения государственной историко-культурной экспертизы, выполненной ООО «Союз Экспертов Северо-Запада» (аттестованный эксперт В.П. Орлов, приказ Министерства культуры Российской Федерации от 13.12.2018 года № 2211), об обоснованности включения выявленного объекта культурного наследия, расположенного по адресу: Ленинградская область, Тосненский район, г. Любань, ж/д станция, в единый государственный реестр объектов культурного наследия (памятников истории и культуры) народов Российской Федерации (далее – Реестр),

**приказываю:**

1. Включить выявленный объект культурного наследия «Паровозное депо с поворотным кругом» по адресу: Ленинградская область, Тосненский район, г. Любань, ж/д станция, в Реестр в качестве объекта культурного наследия регионального значения, вид объекта – памятник, с наименованием

«Паровозное депо с поворотным кругом» по адресу: Ленинградская область, Тосненский район, Любанское городское поселение, город Любань, железнодорожная станция.

2. Утвердить границы территории Памятника, согласно приложению № 1 к настоящему приказу.

3. Установить предмет охраны Памятника, согласно приложению № 2 к настоящему приказу.

4. Исключить выявленный объект культурного наследия «Паровозное депо с поворотным кругом», расположенный по адресу: Ленинградская область, Тосненский район, г. Любань, ж/д станция из перечня выявленных объектов культурного наследия, расположенных на территории Ленинградской области, утвержденного приказом комитета по культуре Ленинградской области от 01 декабря 2015 года № 01-03/15-63.

5. Отделу по осуществлению полномочий Ленинградской области в сфере объектов культурного наследия департамента государственной охраны, сохранения и использования объектов культурного наследия комитета по культуре Ленинградской области:

- обеспечить внесение сведений об объекте культурного наследия регионального значения, указанном в п. 1 настоящего приказа, в Реестр;

- направить письменное уведомление собственнику или иному законному владельцу объекта культурного наследия регионального значения, указанного в п. 1 настоящего приказа, земельного участка в границах территории объекта культурного наследия регионального значения, указанного в п. 1 настоящего приказа;

- копию настоящего приказа направить в сроки, установленные действующим законодательством, в территориальный орган федерального органа исполнительной власти, уполномоченного Правительством Российской Федерации на осуществление государственного кадастрового учета, государственной регистрации прав, ведение Единого государственного реестра недвижимости и предоставление сведений, содержащихся в Едином государственном реестре недвижимости.

6. Отделу взаимодействия с муниципальными образованиями, информатизации и организационной работы комитета по культуре Ленинградской области обеспечить размещение настоящего приказа на сайте комитета по культуре Ленинградской области в информационно-телекоммуникационной сети «Интернет».

7. Настоящий приказ вступает в силу со дня его официального опубликования.

8. Контроль за исполнением настоящего приказа возложить на заместителя начальника департамента государственной охраны, сохранения и использования объектов культурного наследия комитета по культуре Ленинградской области.

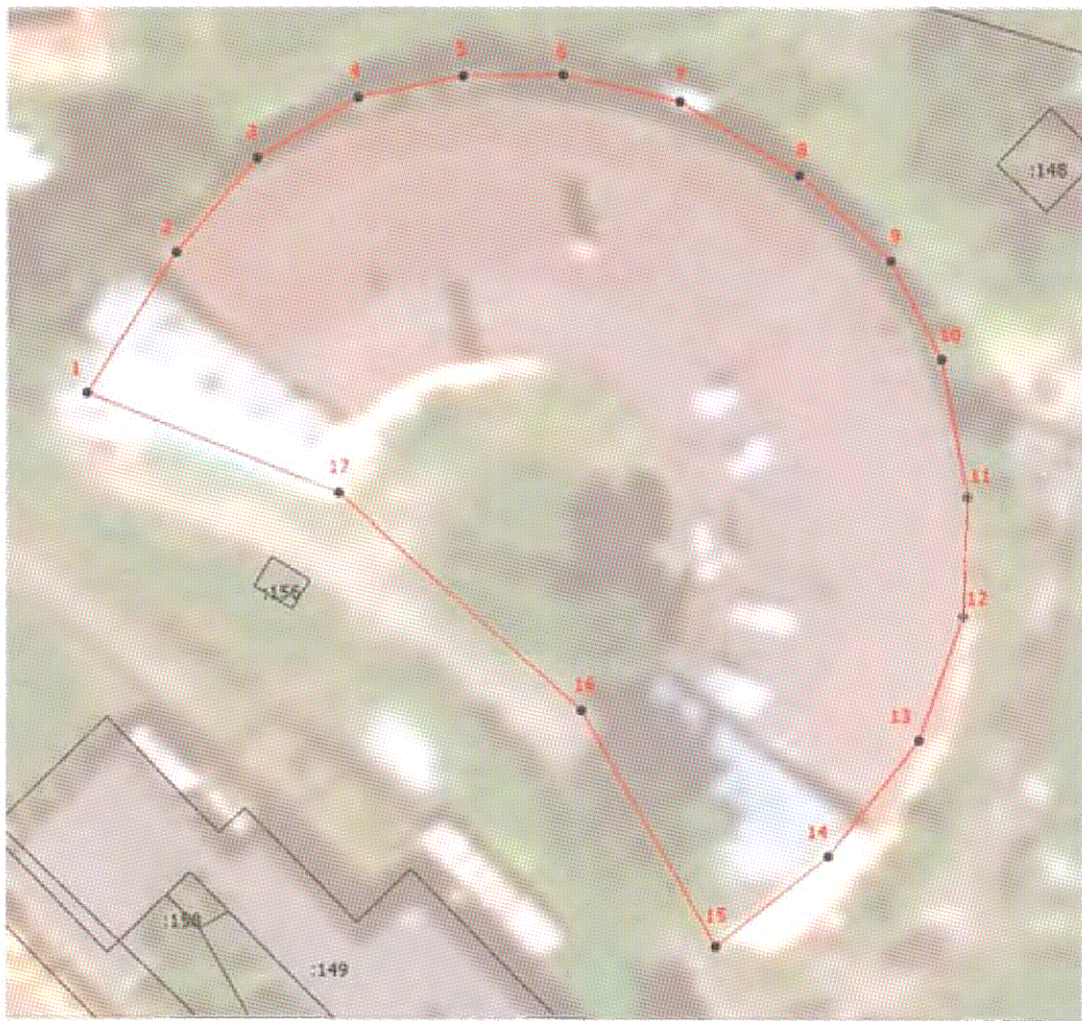
Председатель  
комитета по культуре



В.О. Цой

Приложение № 1  
к приказу комитета по культуре  
Ленинградской области  
от «16» декабря 2019 г.  
№ 01-03/19-514

**Границы территории объекта культурного наследия  
«Паровозное депо с поворотным кругом» по адресу: Ленинградская область,  
Тосненский район, Любанское городское поселение, г. Любань,  
железнодорожная станция**



**Условные обозначения:**

- существующие земельные участки
- :149 номера существующих земельных участков
- границы территории объекта культурного наследия
- поворотная (характерная) точка
- | обозначение поворотной (характерной) точки

**Описание границ территории объекта культурного наследия  
«Паровозное депо с поворотным кругом» по адресу: Ленинградская область,  
Тосненский район, Любанское городское поселение, город Любань,  
железнодорожная станция**

Границы территории объекта культурного наследия проходят от поворотной (характерной) точки 1 на северо-восток через поворотные (характерные) точки 2 и 3 до поворотной (характерной) точки 4, от поворотной (характерной) точки 4 на восток через поворотные (характерные) точки 5 и 6 до поворотной (характерной) точки 7, от поворотной (характерной) точки 7 на юго-восток через поворотные (характерные) точки 8 и 9 до поворотной (характерной) точки 10, от поворотной (характерной) точки 10 на юг через поворотную (характерную) точку 11 до поворотной (характерной) точки 12, от поворотной (характерной) точки 12 на юго-запад через поворотные (характерные) точки 13 и 14 до поворотной (характерной) точки 15, от поворотной (характерной) точки 15 на северо-запад через поворотные (характерные) точки 16 и 17 до исходной поворотной (характерной) точки 1.

Границы территории памятника зафиксированы поворотными (характерными) точками, которые даны в местной системе координат МСК-47 зона 2.

**Координаты поворотных точек границ территории объекта культурного наследия «Паровозное депо с поворотным кругом» по адресу:  
Ленинградская область, Тосненский район, Любанское городское поселение,  
город Любань, железнодорожная станция**

Номер поворотной (характерной) точки	X (Широта)	Y (Долгота)
1	370984.60	2267262.78
2	370995.41	2267269.64
3	371002.73	2267275.86
4	371007.33	2267283.56
5	371008.93	2267291.66
6	371009.03	2267299.26
7	371007.03	2267308.26
8	371001.41	2267317.44
9	370994.79	2267324.46
10	370987.23	2267328.36
11	370976.73	2267330.36
12	370967.63	2267330.06
13	370958.13	2267326.66
14	370949.13	2267319.76
15	370942.13	2267311.16
16	370960.33	2267300.76
17	370976.99	2267282.13
1	370984.60	2267262.78

Определение географических координат характерных точек границы территории объекта культурного наследия выполнено в МСК-47.

**Режим использования территории объекта культурного наследия  
«Паровозное депо с поворотным кругом» по адресу:  
Ленинградская область, Тосненский район, Любанское городское поселение,  
город Любань, железнодорожная станция**

Режим использования земельного участка в границах территории объекта культурного наследия предусматривает сохранение объекта культурного наследия – проведение работ, направленных на обеспечение физической сохранности объекта культурного наследия, а так же выполнение требований Федерального закона от 25.06.2002 № 73-ФЗ «Об объектах культурного наследия (памятниках истории и культуры) народов Российской Федерации в части установленных ограничений к осуществлению хозяйственной деятельности в границах территории объекта культурного наследия.

1. На территории памятника запрещаются строительство объектов капитального строительства и увеличение объемно-пространственных характеристик, существующих на территории памятника или ансамбля объектов капитального строительства; проведение земляных, строительных, мелиоративных и иных работ, за исключением работ по сохранению объекта культурного наследия или его отдельных элементов, сохранению историко-градостроительной или природной среды объекта культурного наследия.

2. На территории памятника разрешается ведение хозяйственной деятельности, не противоречащей требованиям обеспечения сохранности объекта культурного наследия и позволяющей обеспечить функционирование объекта культурного наследия в современных условиях.

3. Требования к осуществлению деятельности в границах территории объекта культурного наследия и требования к содержанию и использованию территории объекта культурного наследия устанавливаются законодательством Российской Федерации об объектах культурного наследия.

Объемы реставрационного вмешательства определяются по результатам технической экспертизы.

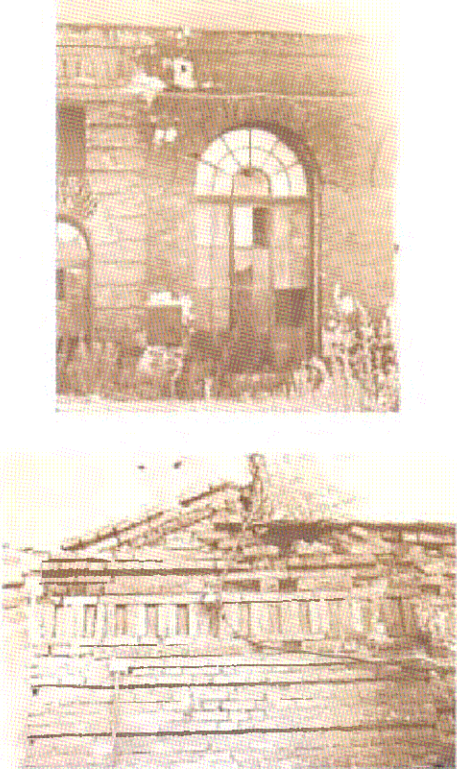
Проведение реставрационных работ на объекте культурного наследия должно соответствовать «Принципам сохранения деревянного архитектурного наследия», принятым в декабре 2017 года на 19-й Генеральной Ассамблее ИКОМОС.

Приложение № 2  
к приказу комитета по культуре  
Ленинградской области  
от «16» декабря 2019 г.  
№ 01-03/19-517

**Предмет охраны**  
**объекта культурного наследия «Паровозное депо с поворотным кругом»**  
**по адресу: Ленинградская область, Тосненский район,**  
**Любанское городское поселение, город Любань, железнодорожная станция**

№ п/п	Видовая принадлежность предмета охраны	Предмет охраны	Фотофиксация
1	Объемно-пространственное и планировочное решение территории:	Историческое местоположение, габариты, конфигурация и высотные отметки здания.	 
2	Конструктивная система:	Исторические местоположение и конфигурация крыши;  исторические паружные и внутренние капитальные стены и арки (полуциркульные, лучковые): местоположение, конфигурация, высотные	 

		<p>отметки, материал (кирпич, лещадная плита);</p> <p>исторические отметки пола;</p> <p>механизм поворотного круга (утрачен).</p>	
3	<p>Объемно-планировочное решение:</p>	<p>В габаритах капитальных стен и арок.</p>	
4	<p>Архитектурно-художественное решение фасадов:</p>	<p>Композиция фасадов;</p> <p>материал и характер отделки фасадов – красный кирпич;</p> <p>местоположение, габариты, конфигурация, оформление, верхние и нижние отметки исторических оконных, дверных и воротных проемов;</p> <p>местоположение, материал (кирпич), конфигурация оформления фасадов: профилированный карниз; фриз с ширинками;</p>	

		<p>рустованные лопатки; архивольты;</p> <p>треугольные профилированные фронтоны.</p>	
--	--	--	---

Предмет охраны может быть уточнен в процессе историко-культурных и реставрационных исследований, реставрационных работ.