

АДМИНИСТРАЦИЯ ЛЕНИНГРАДСКОЙ ОБЛАСТИ
КОМИТЕТ ПО КУЛЬТУРЕ ЛЕНИНГРАДСКОЙ ОБЛАСТИ

ПРИКАЗ

«13» декабря 2019 г.

№ 01-03/19-513
г. Санкт-Петербург

Об установлении границ территории и предмета охраны объекта культурного наследия федерального значения «Усадебный дом Демидова «Сиворицы» по адресу: Ленинградская область, Гатчинский муниципальный район, Большеколпанское сельское поселение, с. Никольское, ул. Меньковская, д. 10, корпус № 11

В соответствии со ст. ст. 3.1, 9.1, 20, 33 Федерального закона от 25 июня 2002 года № 73-ФЗ «Об объектах культурного наследия (памятниках истории и культуры) народов Российской Федерации», ст. 4 закона Ленинградской области от 25 декабря 2015 года № 140-оз «О государственной охране, сохранении, использовании и популяризации объектов культурного наследия (памятников истории и культуры) народов Российской Федерации, расположенных на территории Ленинградской области», п. 2.2.1. Положения о комитете по культуре Ленинградской области, утвержденного постановлением Правительства Ленинградской области от 24 октября 2017 года № 431, приказываю:

1. Установить границы и режим использования территории объекта культурного наследия федерального значения «Усадебный дом Демидова «Сиворицы» (памятник) по адресу: Ленинградская область, Гатчинский муниципальный район, Большеколпанское сельское поселение, с. Никольское, ул. Меньковская, д. 10, корпус № 11, принятого на государственную охрану Постановлением Совета министров РСФСР от 30.08.1960 № 1327, согласно приложению 1 к настоящему приказу.

2. Установить предмет охраны объекта культурного наследия федерального значения «Усадебный дом Демидова «Сиворицы» (памятник) по адресу: Ленинградская область, Гатчинский муниципальный район, Большеколпанское сельское поселение, с. Никольское, ул. Меньковская, д. 10, корпус № 11, согласно приложению 2 к настоящему приказу.

3. Отделу по осуществлению полномочий Российской Федерации в сфере объектов культурного наследия департамента государственной охраны, сохранения и использования объектов культурного наследия комитета по культуре Ленинградской области обеспечить:

- внесение соответствующих сведений в Единый государственный реестр объектов культурного наследия (памятников истории и культуры) народов Российской Федерации;

- копию настоящего приказа направить в сроки, установленные действующим законодательством, в федеральный орган исполнительной власти, уполномоченный Правительством Российской Федерации на осуществление государственного кадастрового учета, государственной регистрации прав, ведение Единого государственного реестра недвижимости и предоставление сведений, содержащихся в Едином государственном реестре недвижимости, его территориальные органы.

4. Отделу взаимодействия с муниципальными образованиями, информатизации и организационной работы комитета по культуре Ленинградской области обеспечить размещение настоящего приказа на сайте комитета по культуре Ленинградской области в информационно-телекоммуникационной сети «Интернет».

5. Контроль за исполнением настоящего приказа возложить на заместителя начальника департамента государственной охраны, сохранения и использования объектов культурного наследия комитета по культуре Ленинградской области.

6. Настоящий приказ вступает в силу со дня его официального опубликования.

Председатель комитета по культуре
Ленинградской области



В.О. Цой

Приложение № 1
к приказу комитета по культуре
Ленинградской области
от « 13 » декабря 2019 г.
№ 01-03/19-513

**Границы территории объекта культурного наследия федерального значения
«Усадебный дом Демидова «Сиворицы» (памятник) по адресу: Ленинградская
область, Гатчинский муниципальный район, Большеколпанское сельское
поселение, с. Никольское, ул. Меньковская, д. 10, корпус № 11**

1. Текстовое описание границ

Границы территории объекта культурного наследия проходят на юго-восток от точки 1 до точки 2, на юго-восток от точки 2 до точки 3, на юго-запад от точки 3 до точки 4, на северо-запад от точки 4 до точки 5, на северо-восток от точки 5 до точки 1.

2. Карта (схема) границ территории объекта культурного наследия федерального значения «Усадебный дом Демидова «Сиворицы» (памятник) по адресу: Ленинградская область, Гатчинский муниципальный район, Большеколпанское сельское поселение, с. Никольское, ул. Меньковская, д. 10, корпус № 11



Масштаб 1:3000

Условные обозначения

- - Характерная точка границы - сведения о которой позволяют однозначно определить ее положение на местности
- 1 - Обозначение новой характерной точки
- - Территория объекта культурного наследия

3. Перечень координат поворотных (характерных) точек границ территории объекта культурного наследия федерального значения «Усадебный дом Демидова «Сиворицы» (памятник) по адресу: Ленинградская область, Гатчинский муниципальный район, Большеколпанское сельское поселение, с. Никольское, ул. Меньковская, д. 10, корпус № 11

Обозначение характерных точек части границы	Координаты, м		Метод определения координат характерной точки	Средняя квадратическая погрешность положения характерной точки (Mt), м	Описание обозначения точки на местности (при наличии)
	X	Y			
1	2	3	4	5	6
Часть 1					
1	382651.51	2196300.62	Картометрический метод	0.50	-
2	382572.91	2196399.42	Картометрический метод	0.50	-
3	382520.25	2196435.43	Картометрический метод	0.50	-
4	382393.41	2196322.42	Картометрический метод	0.50	-
5	382507.91	2196175.52	Картометрический метод	0.50	-
1	382651.51	2196300.62	Картометрический метод	0.50	-

**Режим использования территории объекта культурного наследия федерального значения «Усадебный дом Демидова «Сиворицы» (памятник) по адресу:
Ленинградская область, Гатчинский муниципальный район,
Большеколпанское сельское поселение, с. Никольское, ул. Меньковская, д. 10,
корпус № 11**

На территории Памятника разрешается:

- проведение работ по сохранению объекта культурного наследия (меры, направленные на обеспечение физической сохранности и сохранение историко-культурной ценности объекта культурного наследия, предусматривающие консервацию, ремонт, реставрацию, включающие в себя научно-исследовательские, изыскательские, проектные и производственные работы, научное руководство за проведением работ по сохранению объекта культурного наследия, технический и авторский надзор за проведение этих работ);

- реконструкция, ремонт существующих дорог, инженерных коммуникаций, благоустройство, озеленение, установка малых архитектурных форм, иная хозяйственная деятельность (по согласованию с региональным органом охраны объектов культурного наследия), не противоречащая требованиям обеспечения сохранности объекта культурного наследия и позволяющая обеспечить функционирование объекта культурного наследия в современных условиях, обеспечивающая недопущение ухудшения состояния территории объекта культурного наследия.

На территории Памятника запрещается:




- строительство объектов капитального строительства и увеличение объемно-пространственных характеристик существующих на территории памятника объектов капитального строительства; проведение земляных, строительных, мелиоративных и иных работ, за исключением работ по сохранению объекта культурного наследия или его отдельных элементов, сохранению историко-градостроительной или природной среды объекта культурного наследия;

- установка рекламных конструкций, распространение наружной рекламы;

- осуществление любых видов деятельности, ухудшающих экологические условия и гидрологический режим на территории объекта культурного наследия, создающих вибрационные нагрузки динамическим воздействием на грунты в зоне их взаимодействия с объектами культурного наследия

Приложение № 2
к приказу комитета по культуре
Ленинградской области
от «13» декабря 2019 г.
№ 01-03/19-513

Предмет охраны
объекта культурного наследия федерального значения
«Усадебный дом Демидова «Сиворицы» (памятник) по адресу: Ленинградская
область, Гатчинский муниципальный район, Большеколпанское сельское
поселение, с. Никольское, ул. Меньковская, д. 10, корпус № 11

№ п/п	Виды предмета охраны	Предмет охраны	Фотофиксация
1	2	3	4
1	Объемно-пространственное решение территории:	<p>Местоположение объекта культурного наследия (Ленинградская область, Гатчинский муниципальный район, с. Никольское)</p> <p>Планировочное решение территории – историческая регулярная частично-сохранившаяся планировочная структура перед усадебным домом (круглая площадка, прямая дорога на центральной оси дома);</p> <p>Солнечные часы. Местоположение в границах территории, габариты, конфигурация (на центральной оси усадебного дома, в центре круглой площадки).</p>	 
2	Объемно-пространственное решение:	<p>Местоположение, габариты и конфигурация:</p> <p>Главный корпус с боковыми флигелями, соединенными дугообразной оградой</p> <p>Главный корпус двухэтажный, прямоугольный, вытянутый в плане, связан дугами оград со служебными флигелями. Над центральной частью корпуса прямоугольный бельведер. Слева и справа от</p>	

		<p>главного корпуса одноэтажные объемы в 3 оси.</p> <p>Флигели двухэтажные, правый прямоугольный в плане;</p> <p>Конфигурация, габариты крылец (перед главным фасадом прямоугольное в плане в 10 ступеней, перед северо-западным фасадом в 13 ступеней с дугообразной в плане верхней площадкой)</p> <p>Конфигурация и габариты крыши - вальмовая со слуховыми окнами, материал окрытия - металл; Исторические дымовые трубы - местоположение, габариты, конфигурация. Материал – кирпич.</p>	    
3	Конструктивная система:	<p>Исторические наружные и внутренние стены – местоположение, материал (кирпич);</p> <p>Исторические перекрытия – местоположение, высотные отметки, материал;</p> <p>Лестница – местоположение, конфигурация (трехпролетная, опирается на стены, ступени имеют профиль; ограждение – балюстрада с профилированным поручнем);</p>	

4	Объемно-планировочное решение:	Планировочное решение в габаритах капитальных исторических стен;	
5	Архитектурно-художественное решение фасадов:	<p>Архитектурно-художественное решение фасадов В стиле классицизм;</p> <p>Композиция фасадов Главный корпус. Главный фасад выполнен в 9 осей, в средней части акцентирован ризалитом с фронтоном в 3 оси. Северо-западный фасад в 7 осей, по бокам оформлен ризалитами в 1 ось, объединенными колоннадой. Правый флигель. Главный юго-западный и северо-восточный фасады в 3 оси, юго-восточный и северо-западный в 5 осей.</p> <p>Материал и характер отделки фасадов: Основной объем фасада оштукатурен и окрашен в светло-желтый цвет; декоративные элементы – в белый;</p> <p>Оконные и дверные проемы: Местоположение, габариты, конфигурация, исторические заполнения главного корпуса и правого флигеля В уровне первого этажа прямоугольные проемы, характер расстекловки заполнений – пятистекольный;</p> <p>В уровне второго этажа и бельведере прямоугольные проемы, характер расстекловки заполнений –</p>	    

четырёхстекольный;

Во фронтонах и торцах
бельведера круглые проемы;

Дверной проем главного входа
прямоугольный, историческое
заполнение двухстворчатое,
деревянное, филенчатое, с
фрамугой, характер расстекловки –
девятистекольная с центральным
восьмигранным элементом;



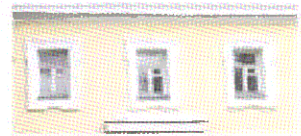
Декоративное оформление
фасадов:

Пилястры ионического ордера
на главном фасаде;

Колоннада ионического ордера
(6 колонн);



Оформление оконных и дверных
проемов (наличники с ушками и
сандриками на проемах первого
этажа, наличники с ушками на
проемах второго этажа и
бельведера);



Штукатурный пояс (главный корпус);
Венчающий карниз с зубчиками (главный корпус);




Венчающий карниз (флигели).



Мраморная табличка с надписью «Здесь с 1907 г. до 1918 г. работал выдающийся русский психиатр Петр Петрович Кашенко»



		<p>Скульптура Солнечные часы</p> <p>Исторические габариты и конфигурация пьедестала: квадратный в плане, двухступенчатый, материал – известняк;</p> <p>Исторические габариты и конфигурация скульптуры: из двух объемов; нижний квадратный в плане, в верхней части сужается профилем, материал - известняк; верхний в форме куба, материал – шлифованный известняк, на одном из фасадов гравировка «ДД», на остальных выгравированы линейки с делениями.</p>	
--	--	---	---

Предмет охраны может быть уточнен при проведении дополнительных научных исследований.