



АДМИНИСТРАЦИЯ ЛЕНИНГРАДСКОЙ ОБЛАСТИ
КОМИТЕТ ПО КУЛЬТУРЕ ЛЕНИНГРАДСКОЙ ОБЛАСТИ

ПРИКАЗ

«12» декабря 2019 г.

№ 01-03/19-511
г. Санкт-Петербург

Об установлении границ территории и предмета охраны объекта культурного наследия федерального значения «Комплекс казарм 146 пехотного Царицынского полка» XVIII – XIX вв., расположенного по адресу: Ленинградская область, Кингисеппский район, г. Кингисепп, просп. Карла Маркса, д. № 1а/2, № 2, № 3, № 3а, № 3б; улица Жукова, 1

В соответствии со статьями 3.1, 9.1, 20, 33 Федерального закона от 25 июня 2002 года № 73-ФЗ «Об объектах культурного наследия (памятниках истории и культуры) народов Российской Федерации», ст. 4 закона Ленинградской области от 25 декабря 2015 года № 140-оз «О государственной охране, сохранении, использовании и популяризации объектов культурного наследия (памятников истории и культуры) народов Российской Федерации, расположенных на территории Ленинградской области», п. 2.2.1. Положения о комитете по культуре Ленинградской области, утвержденного постановлением Правительства Ленинградской области от 24 октября 2017 года № 431, приказываю:

1. Установить границы и режим использования территории объекта культурного наследия федерального значения «Комплекс казарм 146 пехотного Царицынского полка» (ансамбль) XVIII – XIX вв., расположенного по адресу: Ленинградская область, Кингисеппский район, г. Кингисепп, просп. Карла Маркса, д. № 1а/2, № 2, № 3, № 3а, № 3б; улица Жукова, 1, принятого под государственную охрану Указом Президента Российской Федерации от 20 февраля 1995 года № 176, согласно приложению 1 к настоящему приказу.

2. Установить предмет охраны объекта культурного наследия федерального значения «Комплекс казарм 146 пехотного Царицынского полка» (ансамбль) XVIII – XIX вв., расположенного по адресу: Ленинградская область, Кингисеппский район, г. Кингисепп, просп. Карла Маркса, д. № 1а/2, № 2, № 3, № 3а, № 3б; улица Жукова, 1, согласно приложению 2 к настоящему приказу.

3. Признать утратившим силу приказ комитета по культуре Ленинградской области от 5 февраля 2016 года № 01-03/16-6 «Об установлении предмета охраны объекта культурного наследия федерального значения «Комплекс казарм 146-го пехотного Царицынского полка, XVIII-XIX вв.»

4. Отделу по осуществлению полномочий Российской Федерации в сфере объектов культурного наследия департамента государственной охраны, сохранения и использования объектов культурного наследия комитета по культуре Ленинградской области обеспечить:

- внесение соответствующих сведений в Единый государственный реестр объектов культурного наследия (памятников истории и культуры) народов Российской Федерации;

- копию настоящего приказа направить в сроки, установленные действующим законодательством, в федеральный орган исполнительной власти, уполномоченный Правительством Российской Федерации на осуществление государственного кадастрового учета, государственной регистрации прав, ведение Единого государственного реестра недвижимости и предоставление сведений, содержащихся в Едином государственном реестре недвижимости, его территориальные органы.

5. Отделу взаимодействия с муниципальными образованиями, информатизации и организационной работы комитета по культуре Ленинградской области обеспечить размещение настоящего приказа на сайте комитета по культуре Ленинградской области в информационно-телекоммуникационной сети «Интернет».

6. Контроль за исполнением настоящего приказа возложить на заместителя начальника департамента государственной охраны, сохранения и использования объектов культурного наследия комитета по культуре Ленинградской области.

7. Настоящий приказ вступает в силу со дня его официального опубликования.

Председатель комитета



В.О. Цой

Приложение № 1
к приказу комитета по культуре
Ленинградской области
от «12» декабря 2019 г.
№ 01-03/19 - 511

**Границы территории объекта культурного наследия федерального значения
«Комплекс казарм 146 пехотного Царицынского полка» (ансамбль) XVIII – XIX
вв., расположенного по адресу: Ленинградская область, Кингисеппский район,
г. Кингисепп, просп. Карла Маркса, д. № 1а/2, № 2, № 3, № 3а, № 3б;
улица Жукова, 1**

1. Текстовое описание границ

Текстовое описание границ территории объекта культурного наследия представлено в форме таблицы.

Прохождение границы		Описание прохождения границы
от точки	до точки	
1	2	3
1	2	на северо-восток
2	3	на юго-восток
3	4	на юго-запад
4	5	на юго-восток
5	6	на северо-восток
6	7	на юго-восток
7	8	на северо-восток
8	9	на северо-восток
9	10	на юго-восток
10	11	на северо-восток
11	12	на юго-восток
12	13	на северо-восток
13	14	на юго-восток
14	15	на юго-восток
15	16	на юго-восток
16	17	на юго-запад
17	18	на юго-восток
18	19	на юго-запад
19	20	на юго-запад
20	21	на юго-восток
21	22	на юго-восток
22	23	на юго-запад
23	1	на северо-запад
24	25	на юго-восток
25	26	на на юго-запад
26	27	на северо-запад
27	28	на на юго-запад
28	1	на северо-запад

2. Карта (схема) границ территории объекта культурного наследия федерального значения «Комплекс казарм 146 пехотного Царицынского полка» (ансамбль) XVIII – XIX вв., расположенного по адресу: Ленинградская область, Кингисеппский район, г. Кингисепп, просп. Карла Маркса, д. № 1а/2, № 2, № 3, № 3а, № 3б; улица Жукова, 1



— - территория объекта культурного наследия;

- - характерная точка границы, сведения о которой позволяют однозначно определить ее положение на местности;

1 - обозначение новой характерной точки;

Перечень объектов:

1. «Офицерский корпус»
2. «Кантонистский корпус»
3. «Здание офицерского собрания»
4. «Здание экзерцигауза (манеж)»
5. «Здание школа гренадеров»
6. «Хозяйственный постройки (две)»

3. Перечень координат поворотных (характерных) точек границ территории объекта культурного наследия федерального значения «Комплексе казарм 146 пехотного Царицынского полка» (ансамбль) XVIII – XIX вв., расположенного по адресу: Ленинградская область, Кингисеппский район, г. Кингисепп, просп. Карла Маркса, д. № 1а/2, № 2, № 3, № 3а, № 3б; улица Жукова, 1

Обозначение характерных точек части границы	Координаты, м		Метод определения координат характерной точки	Средняя квадратическая погрешность положения характерной точки (M _t), м	Описание обозначения точки на местности (при наличии)
	X	Y			
1	2	3	4	5	6
Часть 1					
1	373671.03	1286862.83	Картометрический метод	0.5	-
2	373695.26	1286879.39	Картометрический метод	0.5	-
3	373685.69	1286893.23	Картометрический метод	0.5	-
4	373678.17	1286888.12	Картометрический метод	0.5	-
5	373661.62	1286912.20	Картометрический метод	0.5	-
6	373670.70	1286975.33	Картометрический метод	0.5	-
7	373659.40	1286989.63	Картометрический метод	0.5	-
8	373668.87	1286996.35	Картометрический метод	0.5	-
9	373716.27	1287029.67	Картометрический метод	0.5	-
10	373714.32	1287032.46	Картометрический метод	0.5	-
11	373724.65	1287039.63	Картометрический метод	0.5	-
12	373722.75	1287042.40	Картометрический метод	0.5	-
13	373723.34	1287046.60	Картометрический метод	0.5	-
14	373720.91	1287050.13	Картометрический метод	0.5	-
15	373716.54	1287050.90	Картометрический метод	0.5	-
16	373714.48	1287053.90	Картометрический метод	0.5	-

Обозначение характерных точек части границы	Координаты, м		Метод определения координат характерной точки	Средняя квадратическая погрешность положения характерной точки (Mt), м	Описание обозначения точки на местности (при наличии)
	X	Y			
1	2	3	4	5	6
17	373704.15	1287047.01	Картометрический метод	0.5	-
18	373702.26	1287049.70	Картометрический метод	0.5	-
19	373654.42	1287017.19	Картометрический метод	0.5	-
20	373645.67	1287011.10	Картометрический метод	0.5	-
21	373630.07	1287032.90	Картометрический метод	0.5	-
22	373571.27	1287043.40	Картометрический метод	0.5	-
23	373550.77	1287029.70	Картометрический метод	0.5	-
1	373671.03	1286862.83	Картометрический метод	0.5	-
Часть 2					
24	373626.97	1286833.19	Картометрический метод	0.5	-
25	373647.52	1286847.30	Картометрический метод	0.5	-
26	373634.35	1286866.64	Картометрический метод	0.5	-
27	373619.63	1286856.62	Картометрический метод	0.5	-
28	373624.73	1286849.12	Картометрический метод	0.5	-
29	373618.81	1286845.09	Картометрический метод	0.5	-
24	373626.97	1286833.19	Картометрический метод	0.5	-

Режим использования территории объекта культурного наследия федерального значения «Комплекс казарм 146 пехотного Царицынского полка» (ансамбль) XVIII – XIX вв., расположенного по адресу: Ленинградская область, Кингисеппский район, г. Кингисепп, просп. Карла Маркса, д. № 1а/2, № 2, № 3, № 3а, № 3б; улица Жукова, 1

На территории Ансамбля разрешается:

- проведение работ по сохранению объекта культурного наследия (меры, направленные на обеспечение физической сохранности и сохранение историко-культурной ценности объекта культурного наследия, предусматривающие консервацию, ремонт, реставрацию, включающие в себя научно-исследовательские, изыскательские, проектные и производственные работы, научное руководство за проведением работ по сохранению объекта культурного наследия, технический и авторский надзор за проведением этих работ);

- реконструкция, ремонт существующих дорог, инженерных коммуникаций, благоустройство, озеленение, установка малых архитектурных форм, иная хозяйственная деятельность (по согласованию с региональным органом охраны объектов культурного наследия), не противоречащая требованиям обеспечения сохранности объекта культурного наследия и позволяющая обеспечить функционирование объекта культурного наследия в современных условиях, обеспечивающая недопущение ухудшения состояния территории объекта культурного наследия.

На территории Ансамбля запрещается:

- строительство объектов капитального строительства и увеличение объемно-пространственных характеристик существующих на территории памятника объектов капитального строительства; проведение земляных, строительных, мелиоративных и иных работ, за исключением работ по сохранению объекта культурного наследия или его отдельных элементов, сохранению историко-градостроительной или природной среды объекта культурного наследия;

- установка рекламных конструкций, распространение наружной рекламы;

- осуществление любых видов деятельности, ухудшающих экологические условия и гидрологический режим на территории объекта культурного наследия, создающих вибрационные нагрузки динамическим воздействием на грунты в зоне их взаимодействия с объектами культурного наследия

Приложение № 2
к приказу комитета по культуре
Ленинградской области
от « 12 » декабря 2019 г.
№ 01-д3/19 - 511

**Предмет охраны
объекта культурного наследия федерального значения
«Комплекс казарм 146 пехотного Царицынского полка» (ансамбль)
XVIII – XIX вв., расположенного по адресу: Ленинградская область,
Кингисеппский район, г. Кингисепп, просп. Карла Маркса, д. № 1а/2, № 2, № 3,
№ 3а, № 3б; улица Жукова, 1**

№ п/п	Виды предмета охраны	Предмет охраны	Фотофиксация
1	Объемно-пространственное решение территории:	Местоположение зданий в границах территории ансамбля: «Комплекс казарм 146 пехотного Царицынского полка», (Ленинградская область, Кингисеппский муниципальный район, Кингисеппское городское поселение, г. Кингисепп).	 
2	Объемно-пространственное решение:	1. Офицерский корпус: объемно-пространственная композиция здания; исторические габариты,	

конфигурация и высотные
отметки кровли;



2. Кантонистский корпус:

объемно-пространственная
композиция здания;



исторические габариты,
конфигурация и высотные
отметки кровли;



3. Здание офицерского
собранин:

объемно-пространственная
композиция здания;



исторические габариты,
конфигурация и высотные
отметки кровли;

4. Здание экзерцигауза
(манеж):

объемно-пространственная
композиция здания (включая
объем пристроенной
в 1891–1893 гг. к зданию манежа
полковой церкви во имя
Св. Георгия Победоносца);



исторические габариты,
конфигурация и высотные
отметки кровли;

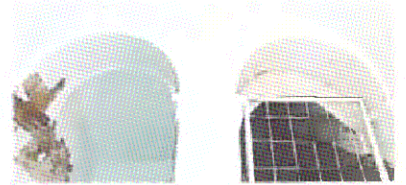


		<p>5. Здание школа гренадеров: объемно-пространственная композиция здания;</p> <p>исторические габариты, конфигурация и высотные отметки кровли;</p> <p>6. Хозяйственная постройка по адресу: ул. Жукова д.1, лит.А: исторические габариты и конфигурация прямоугольного в плане здания;</p> <p>исторические габариты, конфигурация и высотные отметки двускатной крыши;</p> <p>7. Хозяйственная постройка по адресу: ул. Жукова д.1, лит. В: исторические габариты и конфигурация прямоугольного в плане здания с двускатной крышей;</p> <p>исторические габариты, конфигурация и высотные отметки двускатной крыши.</p>	
3	Конструктивная система:	<p>1. Офицерский корпус: исторические фундаменты; наружные и внутренние исторические капитальные стены, материал (кирпич);</p> <p>исторические крестовые своды с распалубкой на первом этаже;</p> <p>исторические арочные</p>	

перемычки (кирпич);



2. Кантонистский корпус:



исторические фундаменты;

наружные и внутренние исторические капитальные стены (кирпич);



исторические крестовые своды с распалубкой;



исторические арочные перемычки (кирпич);

3. Здание офицерского собрания:



исторические фундаменты;

наружные и внутренние исторические капитальные стены (кирпич);



исторические крестовые своды с распалубкой на первом этаже;



4. Здание экзерцигауза (манеж):



исторические фундаменты (бутовые);
наружные и внутренние исторические капитальные стены (кирпич);
исторические арочные перемычки (кирпич);



5. Здание школа гренадеров:

исторические фундаменты;

наружные и внутренние исторические капитальные стены (кирпич);









исторические крестовые своды с распалубкой;



6. Хозяйственная постройка по адресу: ул. Жукова д.1, лит. А:

исторические фундаменты;

		<p>наружные и внутренние исторические капитальные стены (кирпич);</p> <p>исторические арочные перемычки (кирпич);</p> <p>7. Хозяйственная постройка по адресу: ул. Жукова д.1, лит. В:</p> <p>исторические фундаменты;</p> <p>наружные и внутренние исторические капитальные стены (кирпич);</p> <p>пруссские своды во всех помещениях, исторические арочные перемычки (кирпич).</p>	   
4	Объемно-планировочное решение:	<p>1. Офицерский корпус: объемно-планировочное решение в габаритах наружных и внутренних капитальных стен;</p> <p>2. Кантонистский корпус: объемно-планировочное решение в габаритах наружных и внутренних капитальных стен;</p> <p>3. Здание офицерского собрания: объемно-планировочное решение в габаритах наружных и внутренних капитальных стен;</p> <p>4. Здание экзерцигауза</p>	

		<p>(манеж): объемно-планировочное решение в габаритах наружных и внутренних капитальных стен;</p> <p>5. Здание школа гренадеров: объемно-планировочное решение в габаритах наружных и внутренних капитальных стен;</p> <p>6. Хозяйственная постройка по адресу: ул. Жукова д.1, лит. А: объемно-планировочное решение в габаритах наружных и внутренних капитальных стен;</p> <p>7. Хозяйственная постройка по адресу: ул. Жукова д. 1, лит. В: объемно-планировочное решение в габаритах наружных и внутренних капитальных стен.</p>	
5	Архитектурно-художественное решение:	<p>1. Офицерский корпус:</p> <p>композиция и архитектурно-художественное решение фасадов:</p> <p>подоконная тяга;</p> <p>межэтажная тяга;</p> <p>наличники в обрамлении оконных проемов на южном, юго-западном и юго-восточном фасадах;</p> <p>в простенках на южном, юго-западном и юго-восточном фасадах – сдвоенные пилястры;</p> <p>на главном фасаде – две пары сдвоенных трехчетвертных колонн дорического ордера,</p>	 

фланкирующие центральный
ризалит;

местоположение, габариты и
конфигурация оконных и дверных
проемов:

арочные оконные проемы с
деревянными оконными
заполнениями на юго-западном и
юго-восточном фасадах в уровне
1 этажа,

полуциркульные оконные
проемы с деревянными оконными
заполнениям южном фасаде в
уровне 1 этажа,

на втором этаже
прямоугольные шестистекольные
с деревянными оконными
заполнениями;

на главном фасаде
полуциркульный дверной проем с
остекленной фрамугой, дверное
заполнение деревянное с 4
дверными полотнами;

материал, характер отделки и
цветовое решение фасадов:

гладкая штукатурка,



окрашенная в два цвета - плоскость фасадов светлой охрой, декоративные элементы – белой краской.

2. Кантонистский корпус:

композиция и архитектурно-художественное решение фасадов:

подоконная тяга;

межэтажная тяга;

наличники в обрамлении оконных проемов на западном, юго-западном и северо-западном фасадах;

в простенках на западном, юго-западном и северо-западном фасадах – сдвоенные пилястры;

на главном фасаде – две пары сдвоенных трехчетвертных колонн дорического ордера, фланкирующие центральный ризалит;

местоположение, габариты и конфигурация оконных и дверных проемов:

полуциркульные оконные проемы с деревянными оконными заполнениями на западном и восточном фасадах в уровне 1 этажа,



прямоугольные оконные проемы с деревянными шестистекольными оконными заполнениями на юго-восточном и северо-восточном фасадах в уровне первого этажа;



прямоугольные оконные проемы с шестистекольными оконными заполнениями в уровне второго этажа;



материал, характер отделки и цветовое решение фасадов:

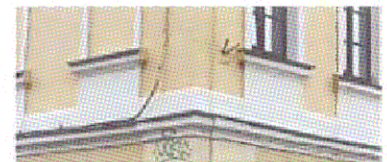
гладкая штукатурка, окрашенная в два цвета - плоскость фасадов светлой охрой, декоративные элементы – белой краской.

3. Здание офицерского собрания:

композиция и архитектурно-художественное решение фасадов:



аттик на северо-западном фасаде;



профилированная межэтажная тяга;

профилированный карниз в завершении стен здания;



декор оконных проемов: простые наличники, прямые

сандрики и фартуки;

местоположение, габариты и конфигурация оконных и дверных проемов:

прямоугольные оконные проемы с шестистекольными заполнениями;

прямоугольный дверной проем на север-восточном фасаде;

материал, характер отделки и цветовое решение фасадов:

гладкая штукатурка, окрашенная в два цвета - плоскость фасадов светлой охрой, декоративные элементы - белой краской.

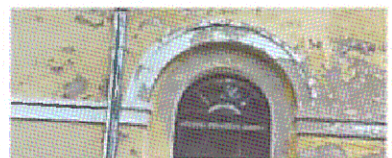
4. Здание экзерцигауза (манеж):

композиция и архитектурно-художественное решение фасадов:

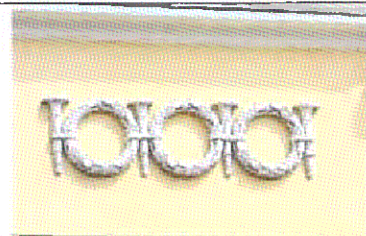
архитравом с триглифами и сухариками, которые поддерживают шесть пилястр дорического ордера;

над карнизом - аттик с рельефным декором;

профилированная тяга в уровне пят архивольта;



лепной декор: композиция из трех венков;



местоположение, габариты и конфигурация оконных и дверных проемов:



арочные оконные проемы с деревянным заполнением;



прямоугольный дверной проем на юго-восточном фасаде;

материал, характер отделки и цветовое решение фасадов:

гладкая штукатурка, окрашенная в два цвета - плоскость фасадов светлой охрой, декоративные элементы - белой краской.

5. Здание школа гренадеров:

композиция и архитектурно-художественное решение фасадов:



аттик на северо-западном фасаде;



профилированная межэтажная тяга;

профилированный карниз
в завершении стен;

декор оконных проемов:
простые наличники, прямые
сандрики и фартуки;

местоположение, габариты и
конфигурация оконных и дверных
проемов:

прямоугольные оконные
проемы с Т-образным
заполнением;

прямоугольный дверной проем
на юго-восточном фасаде;

материал, характер отделки и
цветовое решение фасадов:

гладкая штукатурка,
окрашенная в два цвета -
плоскость фасадов светлой охрой,
декоративные элементы – белой
краской.

6. Хозяйственная постройка по
адресу: ул. Жукова д.1, лит.А:

местоположение, габариты и
конфигурация оконных и дверных
проемов;

оконные заполнения на юго-
западном и северо-восточном
фасаде: одномасштабные,
прямоугольное (по форме
оконных проемов), двустекольное
и Т-образное заполнение.

декоративная подоконная
доска, материал (кирпич), на всех



		<p>оконных проемах;</p> <p>дверные проемы на юго-западном и юго-западном фасадах – прямоугольные, разномасштабные с различным заполнением;</p> <p>кованые решетки на окнах (все)</p> <p>7.Хозяйственная постройка по адресу: ул. Жукова д.1, лит.В:</p> <p>местоположение, габариты и конфигурация оконных и дверных проемов;</p> <p>оконные заполнения на юго-западном и северо-восточном фасаде: одномасштабные, прямоугольное (по форме оконных проемов), шестистекольные с одностекольной фрамугой;</p> <p>дверные проемы на на юго-западном и юго-западном фасадах – прямоугольные, разномасштабные с различным заполнением.</p>	  
--	--	---	--

** Предмет охраны может быть уточнен при проведении дополнительных научных исследований.*