

АДМИНИСТРАЦИЯ ЛЕНИНГРАДСКОЙ ОБЛАСТИ
КОМИТЕТ ПО КУЛЬТУРЕ ЛЕНИНГРАДСКОЙ ОБЛАСТИ

ПРИКАЗ

«14» сентября 2018 г.

№ 12-13/18-СД
Санкт-Петербург

Об установлении границ территории и предмета охраны объекта культурного наследия регионального значения «Комплекс зданий и сооружений на Староладожском канале» по адресу: Ленинградская область, Кировский муниципальный район, Шлиссельбургское городское поселение, г. Шлиссельбург, ул. Малоневский канал, соор. 1

В соответствии со ст. ст. 3.1, 9.2, 20, 33 Федерального закона от 25 июня 2002 года № 73-ФЗ «Об объектах культурного наследия (памятниках истории и культуры) народов Российской Федерации», ст. 4 областного закона от 25 декабря 2015 года № 140-оз «О государственной охране, сохранении, использовании и популяризации объектов культурного наследия (памятников истории и культуры) народов Российской Федерации, расположенных на территории Ленинградской области», п. 2.2.2. Положения о комитете по культуре Ленинградской области, утвержденного постановлением Правительства Ленинградской области от 24 октября 2017 года № 431, приказываю:

1. Установить границы территории объекта культурного наследия регионального значения «Комплекс зданий и сооружений на Староладожском канале» по адресу: Ленинградская область, Кировский муниципальный район, Шлиссельбургское городское поселение, г. Шлиссельбург, ул. Малоневский канал, соор. 1 (далее – Ансамбль), принятого на государственную охрану Постановлением Совета Министров РСФСР от 30 августа 1960 года № 1327, согласно приложению 1 к настоящему приказу.

2. Установить предмет охраны Ансамбля согласно приложению 2 к настоящему приказу.

3. Отделу по осуществлению полномочий Ленинградской области в сфере объектов культурного наследия департамента государственной охраны, сохранения и использования объектов культурного наследия комитета по культуре Ленинградской области обеспечить:

- внесение соответствующих сведений в Единый государственный реестр объектов культурного наследия (памятников истории и культуры) народов Российской Федерации;

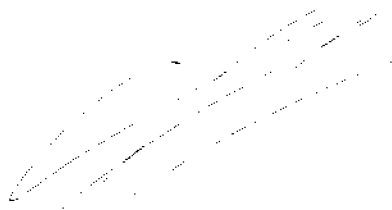
- копию настоящего приказа направить в сроки, установленные действующим законодательством, в федеральный орган исполнительной власти, уполномоченный Правительством Российской Федерации на осуществление государственного кадастрового учета, государственной регистрации прав, ведение Единого государственного реестра недвижимости и предоставление сведений, содержащихся в Едином государственном реестре недвижимости, его территориальные органы.

4. Отделу взаимодействия с муниципальными образованиями, информатизации и организационной работы комитета по культуре Ленинградской области обеспечить размещение настоящего приказа на сайте комитета по культуре Ленинградской области в информационно-телекоммуникационной сети «Интернет».

5. Контроль за исполнением настоящего приказа возложить на заместителя начальника департамента государственной охраны, сохранения и использования объектов культурного наследия комитета по культуре Ленинградской области.

6. Настоящий приказ вступает в силу со дня его официального опубликования.

Председатель комитета



Е.В. Чайковский

Приложение № 1
к приказу комитета по культуре
Ленинградской области
от « 24 » Июня 2018 г.
№ 10.3.18-622

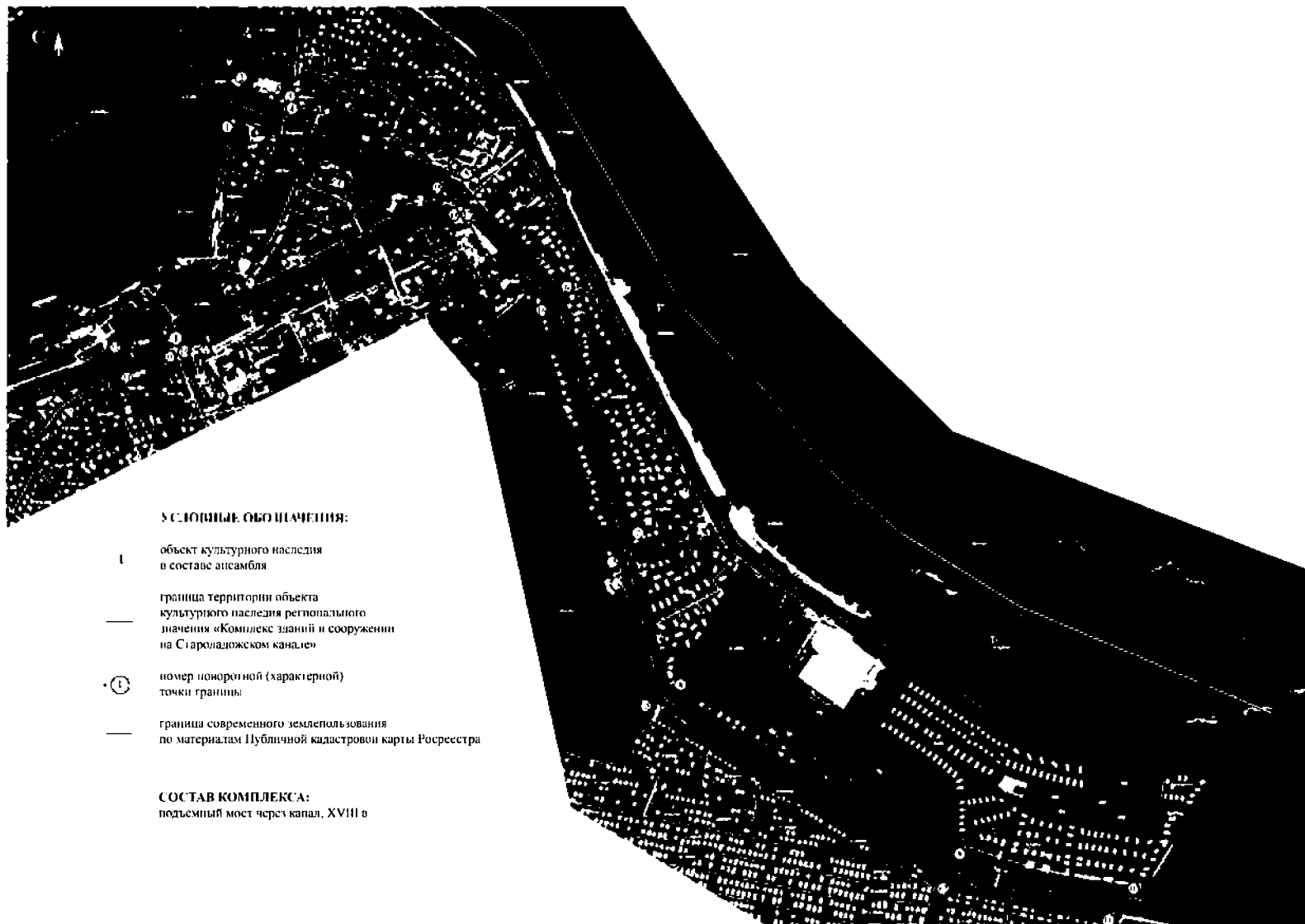
**Границы территории объекта культурного наследия регионального значения
«Комплекс зданий и сооружений на Староладожском канале» по адресу:
Ленинградская область, Кировский муниципальный район, Шлиссельбургское
городское поселение, г. Шлиссельбург, ул. Малоневский канал, соор. 1**

**Перечень координат поворотных (характерных) точек
границ территории объекта культурного наследия регионального значения
«Комплекс зданий и сооружений на Староладожском канале»
по адресу: Ленинградская область, Кировский муниципальный район,
Шлиссельбургское городское поселение, г. Шлиссельбург, ул. Малоневский
канал, соор. 1**

Номер характерной (поворотной) точки	X	Y
1	436993.61	2254602.28
2	437072.11	2254634.28
3	437019.11	2254795.78
4	437004.61	2254792.28
5	436747.11	2255463.28
6	436337.09	2255817.41
7	435372.21	2256090.98
8	434901.21	2256223.48
9	434247.71	2257257.48
10	434105.72	2257917.07
11	434058.16	2257893.94
12	434190.31	2257220.98
13	434838.71	2256179.28
14	435313.41	2256045.28
15	435355.91	2256048.28
16	436293.31	2255783.78
17	436655.81	2255455.28
18	436646.81	2255407.78
19	436146.01	2254401.88
20	436142.01	2254368.88
21	436065.11	2254198.58
22	436114.11	2254175.18
23	436332.61	2254665.28
24	436668.11	2255361.78
25	436708.11	2255366.78

Определение географических координат характерных точек границы территории объекта культурного наследия выполнено в местной системе координат МСК-47, зона 2.

Карта (схема) границ территории объекта культурного наследия регионального значения «Комплекс зданий и сооружений на Староладожском канале»
по адресу: Ленинградская область, Кировский район, г. Шлиссельбург, ул. Староладожский канал, ул. Малоневский канал



**Режим использования территории объекта культурного наследия
регионального значения «Комплекс зданий и сооружений на Староладожском
канале» по адресу: Ленинградская область, Кировский муниципальный район,
Шлиссельбургское городское поселение, г. Шлиссельбург, ул. Малоневский
канал, соор. 1**

На территории Ансамбля разрешается:



1. Проведение работ по сохранению объекта культурного наследия (памятника истории и культуры) народов Российской Федерации или его отдельных элементов;
2. Сохранение элементов планировочной структуры;
3. Сохранение историко-градостроительной и природной среды объекта культурного наследия;
4. Воссоздание или компенсация утраченных элементов объекта культурного наследия, производимые на основании пункта 1 статьи 45 Федерального закона от 25.06.2002 № 73-ФЗ «Об объектах культурного наследия (памятниках истории и культуры) народов Российской Федерации»;
5. Проведение работ по обеспечению функционирования объекта культурного наследия и поддержанию его инфраструктуры, не нарушающих целостности его территории;
6. Обеспечение доступа к объекту культурного наследия;
7. Обеспечение мер пожарной безопасности;
8. Обеспечение мер экологической безопасности;
9. Строительство, ремонт, реконструкция подземных инженерных коммуникаций с соблюдением требований законодательства Российской Федерации в сфере сохранения объектов культурного наследия.






На территории Ансамбля запрещается:


1. Строительство объектов капитального строительства;
2. Хозяйственная деятельность, ведущая к разрушению, искажению внешнего облика объекта культурного наследия, нарушающая его целостность и создающая угрозу его повреждения, разрушения или уничтожения;
3. Самовольная вырубка растительности, уничтожение травяного покрова;
4. Размещение любых рекламных конструкций;
5. Прокладка наземных и воздушных инженерных коммуникаций, кроме временных, необходимых для проведения работ по сохранению объектов культурного наследия;
6. Создание разрушающих вибрационных нагрузок динамическим воздействием на грунты в зоне их взаимодействия с объектом культурного наследия;
7. Оставление материалов (конструкций) и строительного мусора после демонтажа возведенных сооружений, хозяйственной деятельности, работ по благоустройству;
8. Использование территории объекта культурного наследия под склады и объекты производства взрывчатых и огнеопасных материалов, предметов и веществ, загрязняющих интерьер Ансамбля, его фасад, территорию, водные объекты и (или) имеющие вредные парогазообразные и иные выделения.

Приложение № 2
к приказу комитета по культуре
Ленинградской области
от «14» сентября 2018 г.
№ 01.03.18-620

Предмет охраны
объекта культурного наследия регионального значения
«Комплекс зданий и сооружений на Староладожском канале»
по адресу: Ленинградская область, Кировский муниципальный район,
Шлиссельбургское городское поселение, г. Шлиссельбург, ул. Малоневский
канал, соор. 1

№ п/п	Виды предмета охраны	Предмет охраны	Фотофиксация
1	2	3	4
1	Объемно-пространственное и планировочное решение Ансамбля:	<p>местоположение (старое устье ориентировано с севера на юго-восток от реки Невы до административной территориальной границы муниципального образования; новое устье (Малоневский канал) – по северо-западной оси от Староладожского канала до протоки р. Малой Невки), габариты и конфигурация;</p> <p>состав объекта: подъемный мост через канал, XVIII в.</p>	
«Подъемный мост через канал», XVIII в.			
№ п/п	Виды предмета охраны	Предмет охраны	Фотофиксация
1	2	3	4
1	Объемно-планировочное решение:	<p>исторические габариты, местоположение и конфигурация пешеходного трехпролетного моста, включая опоры (двухъярусные береговые устои со столбами-колоннами (8 шт.).</p>	

			
2	<p>Конструктивная система:</p>	<p>береговые устои моста – местоположение, габариты, конфигурация в плане;</p> <p>основание опор – свайное;</p> <p>колонны-столбы – местоположение, габариты, конфигурация в плане, материал (чугун);</p>	
3	<p>Архитектурно-художественное решение:</p>	<p>двухъярусные устои моста облицованы блоками розового гранита, обработанными в технике бучардирования;</p> <p>исторический рисунок каменной кладки;</p> <p>гранитные карнизные камни устоев – с профилировкой угла, рисунок укладки плит;</p> <p>колонны-столбы – оформление;</p>	  

		<p>ограждение моста и устоев (верхний ярус) из металлических парапетных тумб и решеток – местоположение, габариты, рисунок решеток.</p>	
--	--	---	---

Предмет охраны может быть уточнен при проведении дополнительных научных исследований.