

АДМИНИСТРАЦИЯ ЛЕНИНГРАДСКОЙ ОБЛАСТИ
КОМИТЕТ ПО КУЛЬТУРЕ ЛЕНИНГРАДСКОЙ ОБЛАСТИ

ПРИКАЗ

«20» сентября 2018 г.

№ 01-03/18-557
Санкт-Петербург

Об установлении границ территории и предмета охраны объекта культурного наследия регионального значения «Комплекс построек больницы имени П.П. Кащенко» в составе: «Корпус № 2», «Приемный павильон (корпус № 5)», «Павильон для «слабых» (корпус №7)», «Корпус № 8 (особняк ординатора)», «Особняк ординатора», «Церковь и зал для собраний (клуб)», «Машинный корпус», «Пищеблок», «Мастерские» по адресу: Ленинградская область, Гатчинский муниципальный район, Большеколпанское сельское поселение, с. Никольское, ул. Меньковская, д. 10, корп. № 2, корп. № 5, корп. № 7, корп. № 8, корп. № 9, корп. № 13, корп. № 14, корп. № 15, корп. № 16

В соответствии со ст. ст. 3.1, 9.2, 20, 33 Федерального закона от 25 июня 2002 года № 73-ФЗ «Об объектах культурного наследия (памятниках истории и культуры) народов Российской Федерации», ст. 4 областного закона от 25 декабря 2015 года № 140-оз «О государственной охране, сохранении, использовании и популяризации объектов культурного наследия (памятников истории и культуры) народов Российской Федерации, расположенных на территории Ленинградской области», п. 2.2.2. Положения о комитете по культуре Ленинградской области, утвержденного постановлением Правительства Ленинградской области от 24 октября 2017 года № 431, приказываю:

1. Установить границы территории объекта культурного наследия регионального значения «Комплекс построек больницы имени П.П. Кащенко» в составе: «Корпус № 2», «Приемный павильон (корпус № 5)», «Павильон для «слабых» (корпус №7)», «Корпус № 8 (особняк ординатора)», «Особняк ординатора», «Церковь и зал для собраний (клуб)», «Машинный корпус», «Пищеблок», «Мастерские» по адресу: Ленинградская область, Гатчинский муниципальный район, Большеколпанское сельское поселение, с. Никольское, ул. Меньковская, д. 10, корп. № 2, корп. № 5, корп. № 7, корп. № 8, корп. № 9, корп. № 13, корп. № 14, корп. № 15, корп. № 16 (далее - Ансамбль), принятого на государственную охрану решением Леноблисполкома от 27 июля 1987 года № 325 согласно приложению 1 к настоящему приказу.

2. Установить предмет охраны Ансамбля согласно приложению 2 к настоящему приказу.

3. Отделу по осуществлению полномочий Ленинградской области в сфере объектов культурного наследия департамента государственной охраны, сохранения и использования объектов культурного наследия комитета по культуре Ленинградской области обеспечить:

- внесение соответствующих сведений в Единый государственный реестр объектов культурного наследия (памятников истории и культуры) народов Российской Федерации;

- копию настоящего приказа направить в сроки, установленные действующим законодательством, в федеральный орган исполнительной власти, уполномоченный Правительством Российской Федерации на осуществление государственного кадастрового учета, государственной регистрации прав, ведение Единого государственного реестра недвижимости и предоставление сведений, содержащихся в Едином государственном реестре недвижимости, его территориальные органы.

4. Отделу взаимодействия с муниципальными образованиями, информатизации и организационной работы комитета по культуре Ленинградской области обеспечить размещение настоящего приказа на сайте комитета по культуре Ленинградской области в информационно-телекоммуникационной сети «Интернет».

5. Контроль за исполнением настоящего приказа возложить на заместителя начальника департамента государственной охраны, сохранения и использования объектов культурного наследия комитета по культуре Ленинградской области.

6. Настоящий приказ вступает в силу со дня его официального опубликования.

Председатель комитета

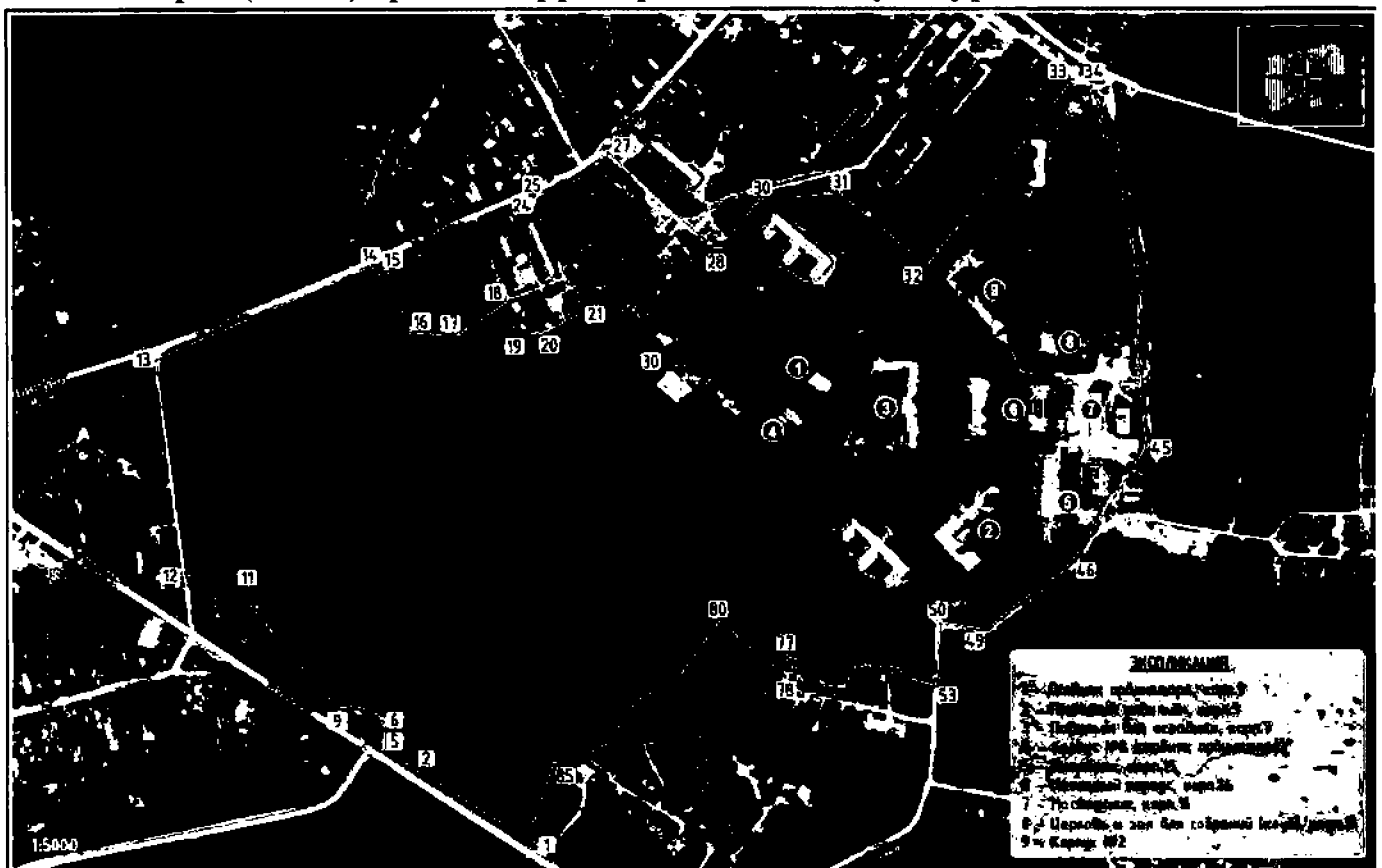


Е.В. Чайковский

Приложение № 1
к приказу комитета по культуре
Ленинградской области
от «20» сентября 2018 г.
№ 01-03/18-557

Границы территории объекта культурного наследия регионального значения «Комплексе построек больницы имени П.П. Кащенко» в составе: «Корпус № 2», «Приемный павильон (корпус № 5)», «Павильон для «слабых» (корпус №7)», «Корпус № 8 (особняк ординатора)», «Особняк ординатора», «Церковь и зал для собраний (клуб)», «Машинный корпус», «Пищеблок», «Мастерские» по адресу: Ленинградская область, Гатчинский муниципальный район, Большеколпанское сельское поселение, с. Никольское, ул. Меньковская, д. 10, корп. № 2, корп. № 5, корп. № 7, корп. № 8, корп. № 9, корп. № 13, корп. № 14, корп. № 15, корп. № 16

Карта (схема) границ территории объекта культурного наследия



УСЛОВНЫЕ ОБОЗНАЧЕНИЯ

- 1 — 2 - Поворотные (характерные) точки границы территории объекта культурного наследия
- 1 - Номер экспликации

**Перечень координат поворотных (характерных) точек границ территории объекта культурного наследия регионального значения «Комплексе построек больницы имени П.П. Кащенко» в составе: «Корпус № 2», «Приемный павильон (корпус № 5)», «Павильон для «слабых» (корпус №7)», «Корпус № 8 (особняк ординатора)», «Особняк ординатора», «Церковь и зал для собраний (клуб)», «Машинный корпус», «Пищеблок», «Мастерские» по адресу:
 Ленинградская область, Гатчинский муниципальный район,
 Большеколпанское сельское поселение, с. Никольское, ул. Меньковская, д. 10,
 корп. № 2, корп. № 5, корп. № 7, корп. № 8, корп. № 9, корп. № 13, корп. № 14,
 корп. № 15, корп. № 16**

Обозначение (номер) характерной точки	Долгота (X)	Широта (Y)
1	382744,72	2195699,26
2	382884,75	2195790,10
3	382886,96	2195786,76
4	382899,63	2195795,25
5	382928,74	2195814,75
6	382929,07	2195851,55
7	382944,17	2195863,27
8	382966,14	2195868,74
9	382983,50	2195865,34
10	383047,71	2195937,68
11	383107,43	2196013,28
12	383169,75	2196030,95
13	383205,36	2196296,51
14	382943,53	2196408,92
15	382924,36	2196404,67
16	382894,38	2196328,74
17	382837,28	2196324,96
18	382780,46	2196363,50
19	382766,00	2196326,73
20	382731,24	2196328,58
21	382686,12	2196352,96
22	382692,18	2196376,98
23	382703,94	2196394,69
24	382742,25	2196484,08
25	382740,11	2196495,32
26	382678,35	2196522,17
27	382652,82	2196550,58
28	382520,01	2196429,65
29	382511,98	2196437,50
30	382466,18	2196491,69
31	382368,48	2196499,94
32	382262,61	2196409,93

33	382087,61	2196636,07
34	382062,37	2196632,63
35	382054,40	2196611,33
36	382045,26	2196569,71
37	382026,38	2196502,28
38	382013,35	2196443,16
39	382007,38	2196410,16
40	382002,76	2196378,23
41	382002,94	2196356,63
42	382007,33	2196316,34
43	382004,44	2196292,27
44	382006,43	2196285,78
45	381995,67	2196190,44
46	382089,34	2196043,63
47	382163,51	2195987,30
48	382186,32	2195965,10
49	382191,16	2195962,73
50	382246,81	2195971,31
51	382250,24	2195903,67
52	382254,40	2195903,87
53	382254,74	2195894,46
54	382278,51	2195900,69
55	382287,15	2195905,72
56	382298,84	2195914,21
57	382302,56	2195915,65
58	382306,51	2195916,26
59	382333,21	2195918,12
60	382338,50	2195918,18
61	382350,12	2195915,60
62	382357,63	2195903,52
63	382357,61	2195901,27
64	382358,24	2195899,82
65	382360,74	2195898,31
66	382362,48	2195895,40
67	382363,28	2195890,56
68	382365,97	2195891,83
69	382389,27	2195895,45
70	382393,54	2195897,46
71	382395,31	2195899,28
72	382397,09	2195901,82
73	382402,95	2195913,35
74	382404,39	2195914,90
75	382423,85	2195927,11
76	382432,88	2195928,73

77	382435,62	2195930,07
78	382436,70	2195905,61
79	382501,73	2195958,93
80	382516,66	2195971,69
81	382568,35	2195900,96
82	382618,74	2195875,49
83	382656,32	2195821,94
84	382691,95	2195803,19
85	382721,67	2195798,27
86	382744,61	2195727,15
1	382744,72	2195699,26

Определение географических координат характерных точек границы территории объекта культурного наследия выполнено в местной системе координат МСК-47_зона 1.

Режим использования территории объекта культурного наследия регионального значения «Комплекс построек больницы имени П.П. Кащенко» в составе: «Корпус № 2», «Приемный павильон (корпус № 5)», «Павильон для «слабых» (корпус №7)», «Корпус № 8 (особняк ординатора)», «Особняк ординатора», «Церковь и зал для собраний (клуб)», «Машинный корпус», «Пищеблок», «Мастерские» по адресу: Ленинградская область, Гатчинский муниципальный район, Большеколпанское сельское поселение, с. Никольское, ул. Меньковская, д. 10, корп. № 2, корп. № 5, корп. № 7, корп. № 8, корп. № 9, корп. № 13, корп. № 14, корп. № 15, корп. № 16

На территории Ансамбля разрешается:

- проведение работ по сохранению объекта культурного наследия (меры, направленные на обеспечение физической сохранности и сохранение историко-культурной ценности объекта культурного наследия, предусматривающие консервацию, ремонт, реставрацию, включающие в себя научно-исследовательские, изыскательские, проектные и производственные работы, научное руководство за проведением работ по сохранению объекта культурного наследия, технический и авторский надзор за проведением этих работ);

- реконструкция, ремонт инженерных коммуникаций, благоустройство, озеленение, установка малых архитектурных форм, иная хозяйственная деятельность (по согласованию с региональным органом охраны объектов культурного наследия), не противоречащая требованиям обеспечения сохранности объекта культурного наследия и позволяющая обеспечить функционирование объекта культурного наследия в современных условиях, обеспечивающая недопущение ухудшения состояния территории объекта культурного наследия.

На территории Ансамбля запрещается:

- строительство объектов капитального строительства;

- проведение земляных, строительных, мелиоративных работ и иных работ, за исключением работ по сохранению объекта культурного наследия или его отдельных элементов, сохранению историко-градостроительной или природной среды объекта культурного наследия;

- установка рекламных конструкций, распространение наружной рекламы;

- осуществление любых видов деятельности, ухудшающих экологические условия и гидрологический режим на территории объекта культурного наследия, создающих вибрационные нагрузки динамическим воздействием на грунты в зоне их взаимодействия с объектом культурного наследия.

Приложение № 2
к приказу комитета по культуре
Ленинградской области
от «10» июля 2018 г.
№ 01-03/18-557

Предмет охраны

**объекта культурного наследия регионального значения «Комплекс построек больницы имени П.П. Кащенко» в составе: «Корпус № 2», «Приемный павильон (корпус № 5)», «Павильон для «слабых» (корпус №7)», «Корпус № 8 (особняк ординатора)», «Особняк ординатора», «Церковь и зал для собраний (клуб)», «Машинный корпус», «Пищеблок», «Мастерские» по адресу:
Ленинградская область, Гатчинский муниципальный район,
Большеколпанское сельское поселение, с. Никольское, ул. Меньковская, д. 10,
корп. № 2, корп. № 5, корп. № 7, корп. № 8, корп. № 9, корп. № 13, корп. № 14,
корп. № 15, корп. № 16**

«Комплекс построек больницы имени П.П. Кащенко» по адресу: Ленинградская область, Гатчинский муниципальный район, Большеколпанское сельское поселение, с. Никольское, ул. Меньковская, д. 10		
№ п.п.	№ предметов охраны	Наименование предметов охраны и их характеристика
Объемно-пространственное и планировочное решение территории		
1	1.1	<ul style="list-style-type: none"> - местоположение ансамбля на территории с. Никольское; - местоположение строений на участке; - визуальные связи между объектами культурного наследия, расположенными на участке; - композиционные особенности строений, участвующих в формировании территории, включая парк и следующие объекты: <ol style="list-style-type: none"> 1. «Корпус № 2»; 2. «Приемный павильон (корпус № 5)»; 3. «Павильон для «слабых» (корпус №7)»; 4. «Корпус № 8 (особняк ординатора)»; 5. «Особняк ординатора»; 6. «Церковь и зал для собраний (клуб)»; 7. «Машинный корпус»; 8. «Пищеблок»; 9. «Мастерские»; - объемно-пространственные композиции строений, входящих в ансамбль; - культурный слой, рельеф, исторический природный ландшафт; - местоположение объектов, историческая система планировки; - месторасположение въездов, характер стилистического решения;
	1.2	Композиционно-видовые связи с соседними постройками ансамбля.
	1.3	Неотъемлемый элемент планировочной структуры архитектурного ансамбля больничного городка.

«Корпус № 2»

по адресу: Ленинградская область, Гатчинский муниципальный район, Большеколпанское сельское поселение, с. Никольское, ул. Меньковская, д. 10, корп. № 2

№ п.п.	№ предметов охраны	Наименование предметов охраны и их характеристика
А. Градостроительная охрана		
1	1.1	Принадлежность здания к комплексу построек, решенному по единому проекту.
	1.2	Пятно застройки: Г-образное в плане здание с раскреповками.
	1.3	Объемно-пространственная композиция: Одноэтажный крепованный объем основного здания на подвале под высокой кровлей, дополненный на юго-восточном дворовом фасаде сплоченными разновысотными объемами ЛК-1 и Т-1.
	1.4	Отметки коньков: единый конек объемов основного здания и ЛК-1 и пониженный конек объема Т-1.
	1.5	Конфигурация кровли: двускатная кровля над объемами основного здания и ЛК-1 с вальмами на торцах и односкатная кровля с полувальмой над объемом Т-1.
	1.6	<p>Габариты, архитектоника и композиция фасадов: фасады выполнены в духе модерна.</p> <p>Оконные проемы решены как вертикальные лучковые, композиции, расположенные в одних отметках по всему периметру основного здания. По ширине они выполнены в двух вариантах – более узкие, связанные с небольшими палатами и находящиеся, в основном, на лицевых фасадах, и более широкие, освещающие рекреации, большие помещения и торцы коридоров – эти проемы, в большей части, включены в композицию дворовых фасадов.</p> <p>Свес кровли по всему периметру основного здания имеет сильный вынос.</p> <p>Лицевые фасады:</p> <p>Северо-западный фасад: Фасад решен на пять частей, сформированных креповками. Центральная часть на семь осей заглублена относительно остальных, ее средняя ось является главным входом (Вх.2) в здание, выполненным в виде вертикального широкого лучкового проема с развитым крыльцом. Части, примыкающие к центральной композиции, имеют по четыре оси и ощутимо вынесены вперед, а боковые фрагменты фасада по шесть осей несколько заглублены по отношению к данным частям. В составе боковых фрагментов, по пятым осям, соответственно, от юго-западного и северо-западного углов фасада, выполнены вертикальные лучковые входные проемы.</p> <p>Юго-западный фасад: Фасад, решенный в одной плоскости, трактован как торцевой, на одну центральную ось (вход в подвал Вх.4 поздний).</p> <p>Юго-восточный фасад: Фасад решен в одной плоскости, на семь осей (вход Вх.10 поздний).</p> <p>Северо-восточный фасад: Фасад решен в три части, сформированных креповками. Вынесенная</p>

		<p>средняя часть имеет четыре оси, боковые, также выполненные на четыре оси, несколько заглублены (входы Вх.11 и Вх.12 поздние).</p> <p>Дворовые фасады: Юго-восточный фасад: Фасад имеет живописную композицию из шести частей, сформированных креповками. Центральная часть, решенная на десять осей, заглублена и в центре дополнена объемами ЛК-1 и Т-К. По центральной оси северного фрагмента этой линии фасада расположен вход в подвал (Вх.7) (вход Вх.5 поздний). К данной структуре примыкают немного выдвинутые объемы, имеющие по две оси, за ними следуют участки фасада также на две оси, выполненные в одной линии с центральной частью. С юга композицию дополняет сильно вынесенный фрагмент фасада на четыре оси.</p> <p>Объем ЛК-1 на юго-западном фасаде имеет одну ось в габаритах и формах окон фасадов основного здания, а на юго-восточном фасаде - узкое вертикальное лучковое окно, расположенное в уровне второго этажа.</p> <p>Объем Т-1 решен с глухим юго-восточным фасадом, а его северо-восточный фасад выполнен на две оси, из которых северная представлена оконным проемом в габаритах и формах окон фасадов основного здания, а южная – вертикальным лучковым входным проемом (Вх.6).</p> <p>Юго-западные фасады: Внутри дворовый фасад, имеющий несимметричную композицию, решен на три части, сформированные креповками. Северный фрагмент на четыре оси и южный на две оси выполнены в одной линии. С выносом от их плоскости расположена композиция на две оси.</p> <p>Место сопряжения юго-восточного и юго-западного фасадов решено как срезанный угол с плоскостью на одну ось. Торцевой фасад имеет одну плоскость и решен на одну ось, представляющую вертикальный лучковый входной проем (Вх.9).</p> <p>Северо-западный фасад: Фасад имеет одну плоскость и решен на три оси, центральная их которых представляет вертикальный лучковый входной проем (Вх.8).</p>
1.7		Материал отделки фасадных плоскостей: основная плоскость – штукатурка; цоколь – лещадная плита.
1.8		Материал окрытия кровли: кровельное железо.
1.9		Колористическое решение фасадов: плоскость стен и замковые камни – белые. Архитектурный декор – рыжевато-коричневый (кирпич), охристый (штукатурка), серый (дерево).
1.10		<p>Местоположение входов: Вх.1 - по пятой оси от северо-западного угла северо-западного лицевого фасада основного здания в уровне первого этажа. Вх.2 – по средней оси северо-западного лицевого фасада основного здания в уровне первого этажа Вх.3 – по пятой оси от юго-западного угла северо-западного лицевого фасада основного здания в уровне первого этажа. Вх.6 – по южной оси северо-восточного фасада объема Т-1 в уровне первого этажа. Вх.7 – по центральной оси северной части центрального фрагмента юго-восточного дворового фасада основного здания в уровне подвала. Вх-8 - по центральной оси северо-западного дворового фасада основного здания в уровне первого этажа. Вх.9 – по центральной оси юго-восточного дворового фасада основного</p>

		здания в уровне первого этажа.
	1.11	Местоположение крылец: в составе композиций входов Вх.1, Вх.2, Вх.3, Вх.8, Вх.9.
	1.12	Местоположение приемков: по периметру основного здания для освещения окон подвала.
	1.13	Местоположение дымовых труб: Тр.1 – над южным объемом западной линии здания. Тр.2 – над центральным объемом западной линии здания. Тр.3 – над западным объемом северной линии здания. Тр.4 – над восточным объемом северной линии здания.
Б. Архитектурная охрана		
2	2.1	Фундамент.
	2.2	Капитальные стены: кирпичные капитальные стены.
	2.3	Элементный состав архитектурного декора фасадов: две горизонтальные параллельные тяги, объединяющие оконные проемы и выполненные штукатуркой «под шубу», взятой в кирпичную окантовку; подоконные композиции в виде сильно вынесенной профилированной кирпичной оштукатуренной подоконной доски, дополненной в нижней части развитой штукатурной выкружкой; кирпичные оштукатуренные замковые камни; наличники из фасадного кирпича, выполненные для лучковой и фрамужной частей оконного проема; подкарнизная штукатурная профилированная тяга; деревянные доски и рейки обшивки внутренней поверхности свесов; резные деревянные кобылки, поддерживающие свесы.
	2.4	Композиция и материал дымовых труб Тр.1, Тр.2, Тр.3, Тр.4: кирпичные дымовые трубы прямоугольного сечения.
	2.5	- Вход Вх.1. Композиция и материал крыльца: крыльцо на один всход под козырьком; односкатный деревянный козырек с резными кобылками, подкосами и опорными деталями, боковые части конструкции декорированы стойками прямоугольного сечения; две гранитные ступени с гранитными парапетами. - Вход Вх.2. Композиция и материал крыльца: крыльцо на один всход под козырьком; односкатный деревянный козырек на опорах, резным фронтоном, досчатой подшивкой, резными кобылками, с композициями из резных горизонтальных брусев, между которыми вставлены стойки прямоугольного сечения, по бокам; два кирпичных столба прямоугольного сечения, служащих опорой для козырька, с каменными базами, декором из тяг, выполненных кирпичом и штукатуркой, и верхними гранитными плитами; - Вход Вх.3. Композиция и материал крыльца: крыльцо на один всход под козырьком; опорная резная деталь односкатного деревянного козырька; две гранитные ступени с гранитными парапетами; гранитная ступень между столбами. - Вход Вх.8. Композиция и материал крыльца: крыльцо на один всход под козырьком; односкатный деревянный козырек с резными кобылками, подкосами и опорными деталями; три гранитные ступени с парапетами.

		- Вход Вх.9. Композиция и материал крыльца: крыльцо на один всход под козырьком; односкатный деревянный козырек с резными кобылками.
2.6		Первый этаж: Объемно-пространственное решение: в габаритах капитальных стен, отметок чистого пола и потолка. Планировка: в границах капитальных стен с сохранением коридорной системы.
2.7		Элементы архитектурного декора: замощение пола двуцветной метлахской плиткой.
2.8		Первый этаж: Объемно-пространственное решение: в габаритах капитальных стен, отметок чистого пола (по данным натурных исследований) и потолка.
2.9		Конструкция, материал и композиция лестницы Л-1: известняковые ступени, опертые на перекрытия; одномаршевая лестница на три ступени на всю ширину вестибюля В-1. - Конструкция, материал и композиция лестницы Л-2: известняковые (?) ступени, опертые на перекрытия; одномаршевая лестница на три ступени с парапетами. - Конструкция, материал и композиция лестницы Л-3: известняковые ступени (основание нуждается в инструментальных исследованиях); одномаршевая лестница на одиннадцать профилированных ступеней между стенками. - Конструкция, материал, композиция и архитектурный декор лестницы ЛК-1: известняковые ступени, опирающиеся на стены и металлические консоли; лестница в трех уровнях на два марша с поворотными ступенями; металлическое ограждение маршей простого рисунка из стоек квадратного (в поворотных местах) и круглого сечений с металлическим поручнем.

«Приемный павильон (корпус № 5)»

по адресу: Ленинградская область, Гатчинский муниципальный район, Большеколпанское сельское поселение, с. Никольское,
ул. Меньковская, д. 10, корп. № 5

№ п.п.	№ предметов охраны	Наименование предметов охраны и их характеристика
А. Градостроительная охрана		
1	1.1	Принадлежность здания к созданному по единому проекту архитектурному ансамблю больничного городка, что выразилось в объединении с другими постройками ансамбля стилем, с масштабными объемом и высотными характеристиками, конструктивными материалами, цветовым решением фасадов и декоративными элементами.
	1.2	Композиционно-видовые связи с соседними постройками ансамбля.
	1.3	Неотъемлемый элемент планировочной структуры архитектурного ансамбля больничного городка.
Б. Архитектурная охрана		
2	2.1	Исторические габариты и конфигурация Г-образного (в зеркальном отражении) в плане, одноэтажного на подвалах здания.
	2.2	Местоположение, исторические габариты, конфигурация (прямоугольная в плане) трех ризалитов лицевых фасадов (Р-1, Р-2, Р-3).

2.3	Местоположение, исторические габариты, конфигурация (прямоугольная в плане) трех ризалитов дворовых фасадов (Р-4, Р-5, Р-6).
2.4	Местоположение, исторические габариты, конфигурация (прямоугольная в плане) лестничного ризалита (Р-7) дворового фасада (без поздней пристройки на две оси).
2.5	Местоположение, исторические габариты, конфигурация (прямоугольная в плане) юго-восточного объема, выделенного на фасаде креповкой П-1.
2.6	Исторические габариты, высотные отметки и конфигурация (двускатная над большей части объемов, с вальмами на торцах здания и с вальмами над ризалитами лицевого и дворового фасадов) крыши; материал покрытия – кровельное железо.
2.7	Историческое объемно-планировочное решение в габаритах капитальных стен.
2.8	<p>Решение всех фасадов в стиле модерн.</p> <p>Лицевые фасады:</p> <p>северо-восточный фасад: пятичастная композиция с двумя симметричными ризалитами Р-1 и Р-2 на 4 оси каждый; центральная часть фасада на 7 осей заглублена относительно боковых, по её центральной оси расположен главный вход в здание (Вх.1) с развитым крыльцом; два других исторических дверных проема (Вх.2, Вх.3) расположены в боковых частях (6-я и 24-я оси соответственно) фасада;</p> <p>юго-восточный фасад (торцевой): решен в одной плоскости с одной центральной осью оконного проема;</p> <p>северо-западный фасад: трехчастная композиция с центральным ризалитом Р-7 на 6 осей;</p> <p>юго-западный фасад: решен в одной плоскости на 7 осей оконных проемов (вход в подвал с примком в 3-й оси не исторический);</p> <p>Дворовые фасады:</p> <p>юго-западный фасад: восьмичастная композиция с объемом П-1 на 5 осей, с двумя симметричными ризалитами Р-4 и Р-5 на 2 оси каждый; с ризалитом Р-7 (представляет собой исторический лестничный ризалит с поздней не исторической пристройкой на 2 оси) в центральной части фасада; дверной проем (Вх.5) устроен на месте исторического в ходе восстановительных работ (предметов охраны, кроме местоположения, не имеет);</p> <p>юго-восточный фасад: трехчастная композиция с центральным ризалитом Р-6 на 2 оси;</p> <p>место сопряжения юго-восточного и северо-восточного фасадов решено в виде срезанного угла, плоскость среза имеет 1 ось оконного проема;</p> <p>северо-восточный фасад: решен в одной плоскости на 3 оси (левый оконный проем заложен), с расположенным в центральной оси историческим дверным проемом;</p> <p>юго-восточный фасад (торцевой): решен в одной плоскости на 2 оси (оконный проем 2-й оси не исторический) в уровне 1-го этажа и в 3 оси в уровне подвала.</p>
2.9	<p>Декор фасадов: две профилированные тяги по периметру здания, верхняя, соединяющая концы лучковых перемычек оконных проемов и нижняя, идущая на уровне $\frac{1}{4}$ высоты от нижнего края оконных проемов материал (штукатурка «под шубу» в окантовке из кирпича);</p> <p>две тяги цоколя, материал (известняковый камень, штукатурка);</p> <p>подкарнизный выступ по периметру.</p>
2.10	Материал и характер отделки фасада: сочетание гладкой и фактурной

	(«под шубу») штукатурки и неоштукатуренного кирпича.
2.11	Материал и характер отделки цоколя: известняковая плита (дворовые фасады и большая часть лицевых фасадов); сочетание гладкой и фактурной («под шубу») штукатурки, неоштукатуренного кирпича и известняковой плиты (юго-восточный дворовый, северо-западный и юго-западный лицевые фасады).
2.12	Колористическое решение фасадов: плоскости стен белые, архитектурный декор: краснокирпичное обрамление дверных и оконных проемов (с возможным окрашиванием в кирпичный цвет), замковые камни белые (светлые?), горизонтальные тяги по фасаду с темной окантовкой красным кирпичом (с возможным окрашиванием в кирпичный цвет) штукатурного заполнения тяги, выполненного в цвете, сочетание темной окраски цоколя (юго-восточный дворовый, северо-западный и юго-западный лицевые фасады) с белыми тягами и красным кирпичом наличников окон подвала.
2.13	Исторические дверные проемы: вход в подвал Вх.П: местоположение; Вх.1, Вх.2, Вх.3, Вх.4: местоположение, конфигурация (перекрыты аркой лучковой формы), габариты; историческое заполнение дверных проемов – материал (дерево), конструкция створчатая, с остекленной фрамугой, столярная обработка дверных полотен: филенчатые; материал (дерево, стекло); дверной проем Вх.1 – 15-я ось лицевого северо-восточного фасада (часть под лучковой аркой заложена); дверной проем Вх.2 – 6-я ось лицевого северо-восточного фасада; дверной проем Вх.3 – 24-я ось лицевого северо-восточного фасада. Оформление дверных проемов (кроме дверного проема входа в подвал Вх.П и дверного проема Вх.1, утрачено): наличники на высоту фрамужной части оконных проемов, представляющие собой лучковую перемычку проема со свесами и ушками, материал (фасадный кирпич); замковые камни (материал: оштукатуренный кирпич); дверной проем Вх.4 – 2-я ось дворового северо-восточного фасада (часть под лучковой аркой заложена).
2.14	Крыльца: местоположение, исторические габариты; крыльцо-терраса входа Вх.1: крыльцо на один всход под козырьком; двускатный деревянный козырек на двух опорах прямоугольного сечения (деревянная конструкция козырька современная, повторяющая историческую только конфигурацией и габаритами; гранитное крыльцо и исторические кирпичные опоры утрачены, заменены железобетонными); крыльца входов Вх.2, Вх.3, Вх.4: крыльца на один всход под козырьком; две ступени с парапетами, материал (гранит)
2.15	Козырьки над дверными проемами входов Вх.3, Вх.4: местоположение, конструкция (односкатные козырьки на резных кобылках, с подкосами и опорными деталями, боковые части конструкции декорированы стойками прямоугольного сечения), исторические габариты, материал (дерево).
2.16	Исторические оконные проемы: местоположение, конфигурация (с лучковым завершением), исторические габариты Оформление окон 1-го этажа: наличники на высоту фрамужной части оконных проемов, представляющие собой лучковую перемычку проема со свесами и ушками, материал (фасадный кирпич); замковые камни

		<p>(материал: оштукатуренный кирпич); подоконные композиции (под частью проемов утрачены) в виде вынесенной под наклоном подоконной доски с развитой выкружкой в нижней части, материал (оштукатуренный кирпич, штукатурка); историческое заполнение оконных проемов: материал (дерево), рисунок оконных переплетов.</p> <p>Оформление окон подвала (северо-западной, юго-западный лицевые и юго-восточный дворовый фасады): наличники прямоугольной формы с ушками (условно) и выступами, выполнены в одной плоскости с тягами цоколя, материал (неоштукатуренный кирпич, известняковая плита).</p>
	2.17	Прямки: местоположение: все фасады кроме северо-западного и юго-западного лицевых и юго-восточного дворового, для освещения окон подвала.
	2.18	Кровля – большой вынос по всему периметру; доски обшивки внутренней поверхности свесов, резные деревянные кобылки, поддерживающие свесы, материал (дерево).
	2.19	Фундамент.
	2.20	Исторические наружные и внутренние капитальные стены, материал (кирпич).
	2.21	Исторические отметки межэтажных перекрытий.
	2.22	Сводчатые перекрытия в подвале, местоположение, исторические габариты, форма (лучковая), материал (кирпич).
	2.23	Арка лучковой формы в коридоре 1-го этажа, местоположение, исторические габариты, форма (лучковая), материал (кирпич).
В. Интерьеры и предметы ДПИ		
3	3.1	В габаритах капитальных стен, отметок чистого пола и потолка.
	3.2	Планировка: в габаритах капитальных стен с сохранением коридорной системы.
	3.3	Предметы ДПИ отсутствуют.
«Павильон для «слабых» (корпус №7)»		
по адресу: Ленинградская область, Гатчинский муниципальный район, Большеколпанское сельское поселение, с. Никольское, ул. Меньковская, д. 10, корп. № 7		
№ п.п.	№ предметов охраны	Наименование предметов охраны и их характеристика
А. Градостроительная охрана		
1	1.1	Принадлежность здания к созданному по единому проекту архитектурному ансамблю больничного городка, что выразилось в объединении с другими постройками ансамбля стилем, с масштабными объемами и высотными характеристиками, конструктивными материалами, цветовым решением фасадов, декоративными элементами.
	1.2	Композиционно-видовые связи с соседними постройками ансамбля.
	1.3	Неотъемлемый элемент планировочной структуры архитектурного ансамбля больничного городка.
Б. Архитектурная охрана		
2	2.1	Исторические габариты и конфигурация П-образного в плане, одноэтажного на подвалах здания.

2.2	Местоположение, исторические габариты, конфигурация (прямоугольная в плане) трех ризалитов лицевых фасадов (Р-1, Р-2, Р-3).
2.3	Местоположение, исторические габариты, конфигурация (прямоугольная в плане) ризалита северного дворового фасада (Р-4).
2.4	Местоположение, исторические габариты, конфигурация (прямоугольная в плане) архитектурного объема (К-1), выделенного глубокой креповкой на дворовом фасаде западного крыла здания.
2.5	Местоположение, исторические габариты, конфигурация (прямоугольная в плане) объема (К-2) восточного крыла здания, выделенного креповкой на дворовом фасаде (6 осей) и на лицевом фасаде (4 оси).
2.6	Исторические габариты, высотные отметки и конфигурация (двускатная над большей части объемов, с вальмами на торцах здания и с вальмами над ризалитами лицевого и дворового фасадов) крыши; материал покрытия – кровельное железо.
2.7	Историческое объемно-планировочное решение в габаритах капитальных стен.
2.8	<p>Решение всех фасадов в стиле модерн.</p> <p>Лицевые фасады:</p> <p>южный фасад: пятичастная композиция с двумя симметричными ризалитами Р-1 и Р-2 на 7 осей каждый; центральная часть на 7 осей заглублена относительно боковых, по её центральной оси расположен главный вход в здание (Вх.1) с развитым крыльцом;</p> <p>восточный фасад: трехчастная композиция с выделением креповками объема в 4 оси, в третьей оси слева и в крайней правой оси расположены исторические дверные проемы Вх.6 и Вх.7;</p> <p>северный фасад восточного крыла здания (торцевой): решен в одной плоскости на 3 оси;</p> <p>западный фасад: трехчастная композиция с центральным ризалитом Р-3 на 9 осей, в правой части расположен исторический дверной проем Вх.2;</p> <p>северный фасад западного крыла здания (торцевой): решен в одной плоскости на 2 оси, в центре фасада расположен неисторический дверной проем Вх.3 (гранитное крыльцо перенесено от заложенного исторического дверного проема в 1-й оси западного лицевого фасада)</p> <p>Дворовые фасады:</p> <p>восточный фасад: на большей части своей протяженности решен в одной плоскости (20 осей), с сильным выносом крайнего объема К-1 в 4 оси; место сопряжения восточного и северного фасадов решено в виде срезанного угла, плоскость среза имеет 1 ось оконного проема;</p> <p>северный фасад: трехчастная композиция с центральным ризалитом Р-4 на 4 оси, в восточной стене которого расположен исторический дверной проем (Вх.4); место сопряжения северного и западного дворовых фасадов решено в виде срезанного угла, плоскость среза имеет 1 ось оконного проема (аналогично месту сопряжения северного и восточного дворовых фасадов);</p> <p>западный фасад: трехчастная композиция с выделением креповками объема К-2 в 6 осей, в крайней правой оси расположен неисторический дверной проем Вх.5.</p>
2.9	Материал и характер отделки фасада: сочетание гладкой и фактурной («под шубу») штукатурки и неоштукатуренного кирпича.
2.10	Материал и характер отделки цоколя: известняковая плита (большая часть дворовых фасадов и восточный и южный лицевые фасады); сочетание гладкой штукатурки, неоштукатуренного кирпича и известняковой плиты (западный лицевой фасад); сочетание гладкой фактурной штукатурки

	и известняковой плиты (часть северного дворового фасада и цоколь ризалита Р-4).
2.11	<p>Колористическое решение фасадов: плоскости стен белые, архитектурный декор: краснокирпичное обрамление дверных и оконных проемов (с возможным окрашиванием в кирпичный цвет), замковые камни белые (светлые?), горизонтальные тяги по фасаду с окантовкой красным кирпичом (с возможным окрашиванием в кирпичный цвет) штукатурного заполнения тяги, выполненного в цвете, натуральный цвет известняковых плит цоколя, сочетание темной окраски цоколя (западный лицевой и часть дворовых фасадов) с цветом тяг и деталей наличников окон подвала, выполненных из известняковых плит и красного кирпича.</p>
2.12	<p>Исторические дверные проемы: вход в подвал Вх.П: местоположение; остальные: местоположение, конфигурация (перекрыты аркой лучковой формы), габариты; историческое заполнение дверных проемов – материал (дерево), конструкция створчатая, с остекленной фрамугой, столярная обработка дверных полотен: филеенчатые; материал (дерево, стекло).</p> <p>Оформление дверных проемов (кроме дверного проема входа в подвал Вх.П и дверных проемов Вх.1 и Вх.4, утрачено): наличники на высоту фрамужной части оконных проемов, представляющие собой лучковую перемычку проема со свесами и ушками, материал (фасадный кирпич); замковые камни (материал: оштукатуренный кирпич), рисунок остекления фрамуги (только Вх.6 и Вх.7); дверной проем входа Вх.1 – 15-я ось лицевого южного фасада; дверной проем входа Вх.2 – 3-я ось справа лицевого западного фасада; дверной проем входа Вх.4 – 2-я ось восточной стены дворового ризалита Р-4; дверной проем входа Вх.6 – 3-я ось слева лицевого восточного фасада; дверной проем входа Вх.7 – крайняя ось справа лицевого восточного фасада.</p>
2.13	<p>Крыльца: местоположение (кроме Вх.3), исторические габариты; Крыльцо входа Вх.1: крыльцо на один всход под козырьком; двускатный деревянный козырек; два столба прямоугольного сечения для опоры козырька, материал (кирпич, штукатурка), каменные базы – опоры столбов, материал (известняковый камень), верхние плиты – опоры конструкции козырька, материал (гранит); гранитная ступень с гранитными парапетами; Крыльцо входа Вх.3: на один всход, с парапетами; ранее находилось перед историческим дверным проемом в 1-й оси западного лицевого фасада (заложенным между 1957 и 1970-м гг.), перенесено к новому пробитому проему Вх.3 в северном торцевом фасаде западного крыла; Крыльца входов Вх.2, Вх.6, Вх.7: на один всход под козырьком (Вх.2, Вх.6), без козырька (Вх.7); две ступени (у крыльца Вх.2 четыре) с парапетами, материал (гранит).</p>
2.14	<p>Козырьки над дверными проемами Вх.2, Вх.6: местоположение, конструкция (односкатные козырьки на резных кобылках, с подкосами и опорными деталями, боковые части конструкции декорированы стойками прямоугольного сечения), исторические габариты, материал (дерево); Козырьки над щипцами в ризалитах Р-1 и Р-2: местоположение, конструкция (двускатные козырьки на резных кобылках, с подкосами и опорными деталями, концы кронштейнов соединены распорными</p>

		брусками), исторические габариты, материал (дерево).
	2.15	Исторические оконные проемы: местоположение, конфигурация (с лучковым завершением), исторические габариты; Оформление окон подвала (южный и западный лицевые фасады): наличники прямоугольной формы с ушками (условно) и выступами, выполнены в одной плоскости с тягами цоколя, материал (неоштукатуренный кирпич, известняковая плита); Оформление окон 1-го этажа: наличники на высоту фрамужной части оконных проемов, представляющие собой лучковую перемычку проема со свесами и ушками, материал (фасадный кирпич); замковые камни (материал: оштукатуренный кирпич); - Историческое заполнение оконных проемов: материал (дерево), рисунок оконных переплетов.
	2.16	Подоконные композиции в виде вынесенной под наклоном подоконной доски с развитой выкружкой в нижней части, материал (оштукатуренный кирпич, штукатурка).
	2.17	Прямки: местоположение: восточный, южный лицевые фасады, все дворовые фасады, для освещения окон подвала.
	2.18	Декор фасадов: две профилированные тяги по периметру здания, верхняя, соединяющая концы лучковых перемычек оконных проемов и нижняя, идущая на уровне ¼ высоты от нижнего края оконных проемов, материал (штукатурка «под шубу» в окантовке из кирпича); подкарнизный выступ по периметру; две тяги цоколя (западный лицевой фасад, северный фасад западного крыла, ризалит Р-4), материал (известняковый камень, штукатурка).
	2.19	Кровля – большой вынос по всему периметру; доски обшивки внутренней поверхности свесов, резные деревянные кобылки, поддерживающие свесы, материал (дерево).
	2.20	Дымовые трубы: местоположение, конфигурация, исторические габариты, материал (кирпич).
	2.21	Фундамент.
	2.22	Исторические наружные и внутренние капитальные стены, материал (кирпич).
	2.23	Исторические отметки межэтажных перекрытий.
	2.24	Арки: местоположение (коридоры 1-го этажа), исторические форма (лучковая) и габариты, материал (кирпич).
	2.25	Лестницы в центральном вестибюле и в помещении сеней входа Вх.4, в сенях входа Вх.2, конструкция (с опорой на перекрытия), материал (лещадная плита); лестница в сенях Вх.2 облицована керамической плиткой.
В. Интерьеры и предметы ДПИ		
3	3.1	В габаритах капитальных стен, отметок чистого пола и потолка.
	3.2	Планировка: в габаритах капитальных стен с сохранением коридорной системы.
	3.3	Предметы ДПИ отсутствуют.
	3.4	Замощение двуцветной метлахской плиткой в двух помещениях восточного крыла: местоположение, материал.

«Корпус № 8 (особняк ординатора)»

по адресу: Ленинградская область, Гатчинский муниципальный район, Большеколпанское сельское поселение, с. Никольское,
ул. Меньковская, д. 10, корп. № 8

№ п.п.	№ предметов охраны	Наименование предметов охраны и их характеристика
А. Градостроительная охрана		
1	1.1	Принадлежность здания к созданному по единому проекту архитектурному ансамблю больничного городка, что выразилось в объединении с другими постройками ансамбля стилем, с масштабными объемом и высотными характеристиками, конструктивными материалами, цветовым решением фасадов и декоративными элементами; неотъемлемый элемент планировочной структуры архитектурного ансамбля больничного городка.
	1.2	Композиционно-видовые связи с соседними постройками ансамбля, в первую очередь со вторым (северным) особняком ординатора (корпус № 8).
Б. Архитектурная охрана		
2	2.1	Исторические габариты и конфигурация прямоугольного (с выступами ризалита Р-1 и двух раскреповок) в плане, одноэтажного на подвале здания.
	2.2	Местоположение, исторические габариты, конфигурация (трехгранная в плане) ризалита Р-1 юго-западного фасада.
	2.3	Местоположение, исторические габариты, конфигурация (прямоугольная в плане) выделенного креповками на северо-западном фасаде объема К-1 на одну ось.
		Местоположение, исторические габариты, конфигурация (прямоугольная в плане) выделенного креповками на юго-восточном фасаде объема К-2 на 4 оси.
	2.4	Исторические габариты, высотные отметки и конфигурация (двускатная, в т.ч. над объемом К-1, выделенном креповками, с вальмами на торцах здания и над объемом К-2, выделенном креповками) крыши; материал покрытия – кровельное железо.
	2.5	Историческое объемно-планировочное решение в габаритах капитальных стен.
	2.6	Решение всех фасадов в стиле модерн.
	2.7	Северо-восточный фасад: решен в одной плоскости на 5 осей оконных проемов.
Юго-восточный фасад: трехчастная композиция с выделенным креповками объемом на 4 оси, в крайней правой оси расположен исторический дверной проем. Северо-западный фасад: трехчастная композиция с выделенным креповками объемом на 1 ось; в крайней левой оси расположен исторический дверной проем. Юго-западный фасад: трехчастная композиция с центральным ризалитом Р-1 на 2 оси.		
2.8	Материал и характер отделки фасада: сочетание гладкой и фактурной («под шубу») штукатурки и неоштукатуренного кирпича. Материал и характер отделки цоколя: плиты гладкотесанного гранита, неоштукатуренный кирпич.	

2.9	<p>Колористическое решение фасадов: плоскости стен белые, архитектурный декор: краснокирпичное обрамление дверных и оконных проемов (с возможным окрашиванием в кирпичный цвет), замковые камни белые (светлые?), горизонтальные тяги по фасаду с темной окантовкой красным кирпичом (с возможным окрашиванием в кирпичный цвет) штукатурного заполнения тяги, выполненного в цвете, сочетание окраски цоколя – серого гранита и неоштукатуренного (с возможным окрашиванием в кирпичный цвет) кирпича с белым цветом фасада.</p>
2.10	<p>Исторические дверные проемы: Вх.1, Вх.2: местоположение, конфигурация (перекрыты аркой лучковой формы), габариты; историческое заполнение дверных проемов – материал (дерево), конструкция створчатая, с остекленной фрамугой, столярная обработка дверных полотен: филеи; рисунок переплета фрамуги, материал (дерево, стекло); сход в подвал – местоположение; дверной проем Вх.1 – 1-я ось северо-западного фасада; дверной проем Вх.2 – 6-я ось юго-восточного фасада;</p> <p>оформление дверных проемов:</p> <p>наличники на высоту фрамужной части оконных проемов, представляющие собой лучковую перемычку проема со свесами, материал (фасадный кирпич); замковые камни (материал: оштукатуренный кирпич).</p> <p>Исторические оконные проемы: местоположение, конфигурация (с лучковым завершением), исторические габариты;</p> <p>Оформление оконных проемов: наличники на высоту фрамужной части оконных проемов, представляющие собой лучковую перемычку проема со свесами, материал (фасадный кирпич); замковые камни (материал: оштукатуренный кирпич); подоконные композиции в виде вынесенной под наклоном подоконной доски с развитой выкружкой в нижней части, материал (оштукатуренный кирпич, штукатурка);</p> <p>Историческое заполнение оконных проемов: материал (дерево), рисунок оконных переплетов.</p>
2.11	<p>Крыльца: местоположение, исторические габариты;</p> <p>Крыльцо входа Вх.1: крыльцо на один вход под козырьком; козырек на одной опоре прямоугольного сечения, материал (оштукатуренный кирпич), каменные базы – опоры столбов, материал (гранит); крыльцо входа Вх.1: две ступени без парапета, материал (гранит); верхняя плита – опора конструкции козырька, материал (гранит);</p> <p>Крыльцо входа Вх.2: крыльцо на один вход под козырьком; материал (гранит), две ступени с парапетом, материал (гранит).</p>
2.12	<p>Козырьки: местоположение, исторические габариты:</p> <p>козырек над щипцом объема К-1: конструкция (двускатный козырек с досчатой подшивкой, на 4-х опорах - резных кронштейнах, с резными причелинами), материал (дерево);</p> <p>козырек над дверным проемом Вх.1: конструкция (односкатный козырек с досчатой подшивкой, на резных кобылках, на опорной конструкции из горизонтальных брусев со стойками прямоугольного сечения), материал (дерево);</p> <p>козырек над дверным проемом Вх.2: конструкция (односкатный козырек на резных кобылках, с подкосами и опорными деталями, боковые части конструкции декорированы стойками прямоугольного сечения), исторические габариты, материал (дерево).</p>
2.13	<p>декор фасадов: две профилированные тяги по периметру здания (с разрывами), верхняя, соединяющая концы лучковых перемычек оконных проемов и нижняя, идущая на уровне $\frac{1}{4}$ высоты от нижнего края оконных</p>

		проемов, материал (штукатурка «под шубу» в окантовке из кирпича); карнизный выступ по периметру; трехкольцевая композиция в щипце объема К-1, материал (штукатурка, гипс).
	2.14	Кровля – большой вынос по всему периметру; доски обшивки внутренней поверхности свесов, резные деревянные кобылки, поддерживающие свесы, материал (дерево).
	2.15	Дымовые трубы: местоположение, конфигурация, исторические габариты, материал (кирпич).
	2.16	Фундамент.
	2.17	Исторические наружные и внутренние капитальные стены, материал (кирпич).
	2.18	Исторические отметки межэтажных перекрытий.

В. Интерьеры и предметы ДПИ

3	3.1	В габаритах капитальных стен, отметок чистого пола и потолка; планировка: в габаритах капитальных стен с сохранением коридорной системы.
	3.2	Предметы ДПИ отсутствуют.
	3.3	Сохранившиеся фрагменты отопительных приборов: местоположение, конфигурация, исторические габариты, материал (кирпич): печь (?), калорифер (?), местоположение (подвал).
	3.4	Стеновое зеркало топчного узла, местоположение (1-й этаж, центральное помещение с юго-западным ризалитом), межъярусный и венчающий карнизы.

«Особняк ординатора»

по адресу: Ленинградская область, Гатчинский муниципальный район, Большеколпанское сельское поселение, с. Никольское,
ул. Меньковская, д. 10, корп. № 9

№ п.п.	№ предметов охраны	Наименование предметов охраны и их характеристика
--------	--------------------	---------------------------------------------------

А. Градостроительная охрана

1	1.1	Принадлежность здания к созданному по единому проекту архитектурному ансамблю больничного городка, что выразилось в объединении с другими постройками ансамбля стилем, с масштабными объемом и высотными характеристиками, конструктивными материалами, цветовым решением фасадов и декоративными элементами.
	1.2	Неотъемлемый элемент планировочной структуры архитектурного ансамбля больничного городка.
	1.3	Композиционно-видовые связи с соседними постройками ансамбля, в первую очередь с южным особняком ординатора (корпус № 9).

Б. Архитектурная охрана

2	2.1	Исторические габариты и конфигурация прямоугольного (с выступами ризалита Р-1 и двух раскреповок) в плане, одноэтажного на подвале здания.
	2.2	Местоположение, исторические габариты, конфигурация (трехгранная в плане) ризалита Р-1 юго-западного фасада.
	2.3	Местоположение, исторические габариты, конфигурация (прямоугольная в плане) выделенного креповками на юго-восточном фасаде объема К-1

	на одну ось.
2.4	Местоположение, исторические габариты, конфигурация (прямоугольная в плане) выделенного креповками на северо-восточном фасаде объема К-2 на 4 оси.
2.5	Исторические габариты, высотные отметки и конфигурация (двускатная, в т.ч. над объемом К-1, выделенном креповками, с вальмами на торцах здания и над объемом К-2, выделенном креповками) крыши; материал покрытия – кровельное железо.
2.6	Исторические габариты, высотные отметки и конфигурация (двускатная над большей части объемов, с вальмами на торцах здания и с вальмами над ризалитами лицевого и дворового фасадов) крыши; материал покрытия – кровельное железо.
2.7	Историческое объемно-планировочное решение в габаритах капитальных стен.
2.8	Решение всех фасадов в стиле модерн. Северо-восточный фасад: решен в одной плоскости на 5 осей оконных проемов; северо-западный фасад: трехчастная композиция с выделенным креповками объемом на 4 оси, в крайней левой оси расположен исторический дверной проем (вход Вх.2); юго-восточный фасад: трехчастная композиция с выделенным креповками объемом на 1 ось; в крайней правой оси расположен исторический дверной проем (вход Вх.1); юго-западный фасад: трехчастная композиция с центральным ризалитом Р-1 на 2 оси.
2.9	Материал и характер отделки фасада: сочетание гладкой и фактурной («под шубу») штукатурки и неоштукатуренного кирпича.
2.10	Материал и характер отделки цоколя: плиты гладкотесанного гранита, неоштукатуренный кирпич.
2.11	Колористическое решение фасадов: плоскости стен белые, архитектурный декор: краснокирпичное обрамление дверных и оконных проемов (с возможным окрашиванием в кирпичный цвет), замковые камни белые (светлые?), горизонтальные тяги по фасаду с темной окантовкой красным кирпичом (с возможным окрашиванием в кирпичный цвет) штукатурного заполнения тяги, выполненного в цвете, сочетание окраски цоколя – серого гранита и неоштукатуренного (с возможным окрашиванием в кирпичный цвет) кирпича с белым цветом фасада.
2.12	Исторические дверные проемы: Вх.1, Вх.2: местоположение, конфигурация (перекрыты аркой лучковой формы), габариты; историческое заполнение дверных проемов – материал (дерево), конструкция створчатая, с остекленной фрамугой, столярная обработка дверных полотен: филленчатые; рисунок переплета фрамуги, материал (дерево, стекло); дверной проем Вх.1 – 1-я ось северо-западного фасада; дверной проем Вх.2 – 6-я ось юго-восточного фасада; Оформление дверных проемов: наличники на высоту фрамужной части оконных проемов, представляющие собой лучковую перемычку проема со свесами, материал (фасадный кирпич); замковые камни (материал: оштукатуренный кирпич).
2.13	Крыльца: местоположение, исторические габариты; крыльцо входа Вх.1: крыльцо на один вход под козырьком; козырек

		на одной опоре прямоугольного сечения, материал (оштукатуренный кирпич), каменные базы – опоры столбов, материал (гранит); крыльцо входа Вх.1: две ступени без парапета, материал (гранит); верхняя плита – опора конструкции козырька, материал (гранит); крыльцо входа Вх.2: крыльцо на один вход под козырьком; материал (гранит), две ступени с парапетом, материал (гранит).
	2.14	Козырьки: местоположение, исторические габариты: козырек над щипцом объема К 1: конструкция (двускатный козырек с дощатой подшивкой, на 4-х опорах - резных кронштейнах, с резными причелинами), материал (дерево); козырек над дверным проемом Вх 1: конструкция (односкатный козырек с дощатой подшивкой, на резных кобылках, на опорной конструкции из горизонтальных брусьев со стойками прямоугольного сечения), материал (дерево); козырек над дверным проемом Вх 2: конструкция (односкатный козырек на резных кобылках, с подкосами и опорными деталями, боковые части конструкции декорированы стойками прямоугольного сечения), исторические габариты, материал (дерево).
	2.15	Исторические оконные проемы: местоположение, конфигурация (с лучковым завершением), исторические габариты; Оформление оконных проемов: наличники на высоту фрамужной части оконных проемов, представляющие собой лучковую перемычку проема со свесами, материал (фасадный кирпич); замковые камни (материал: оштукатуренный кирпич); подоконные композиции в виде вынесенной под наклоном подоконной доски с развитой выкружкой в нижней части, материал (оштукатуренный кирпич, штукатурка); историческое заполнение оконных проемов: материал (дерево), рисунок оконных переплетов.
	2.16	Декор фасадов: две профилированные тяги по периметру здания (с разрывами), верхняя, соединяющая концы лучковых перемычек оконных проемов и нижняя, идущая на уровне $\frac{1}{4}$ высоты от нижнего края оконных проемов, материал (штукатурка «под шубу» в окантовке из кирпича); подкарнизный выступ по периметру; трехкольцевая композиция в щипце объема К 1, материал (штукатурка, гипс).
	2.17	Кровля – большой вынос по всему периметру; доски обшивки внутренней поверхности свесов, резные деревянные кобылки, поддерживающие свесы, материал (дерево).
	2.18	Дымовые трубы: местоположение, конфигурация, исторические габариты, материал (кирпич).
	2.19	Фундамент.
	2.20	Исторические наружные и внутренние капитальные стены, материал (кирпич).
	2.21	Исторические отметки межэтажных перекрытий.
	2.22	Сводчатое перекрытие в подвале, местоположение, исторические габариты, форма (лучковая), материал (кирпич).
	2.23	Лестница в помещении сеней входа Вх.1, материал (лещадная плита).
В. Интерьеры и предметы ДПИ		
3	3.1	В габаритах капитальных стен, отметок чистого пола и потолка.
	3.2	Планировка: в габаритах капитальных стен с сохранением коридорной системы.
	3.3	Предметы ДПИ отсутствуют.

	3.4	Внутренняя дверь входного проема Вх.1: местоположение, габариты, филенчатая, столярная обработка, фрамуга (рисунок переплета), материал (стекло, дерево).
«Церковь и зал для собраний (клуб)» по адресу: Ленинградская область, Гатчинский муниципальный район, Большеколпанское сельское поселение, с. Никольское, ул. Меньковская, д. 10, корп. № 13		
№ п.п.	№ предметов охраны	Наименование предметов охраны и их характеристика
А. Градостроительная охрана		
1	1.1	Принадлежность здания к комплексу построек, решенному по единому проекту.
	1.2	Пятно застройки: прямоугольное в плане здание с раскреповками, граненым выносом апсиды с востока, и карманом, занятым террасой, с юга.
	1.3	Объемно-пространственная композиция: Сложная ассиметричная композиция из разновысотных объемов под скатными кровлями: основной объем на два света с подвалом в западной части; примыкающие к нему с севера и юга одноэтажные объемы; объем храма на два света; повышенный одноэтажный пятигранный объем апсиды с востока; одноэтажные объемы сеней и ризницы по сторонам; трехэтажный объем колокольни с юга.
	1.4	Отметки коньков: конек объема основного здания (У-1); конек объема храма (У-11); коньки примыкающих одноэтажных объемов (У-1, У-3, У-4, У-5, У-6, У-7, У-8); конек апсиды (У-9); конек колокольни (У-10).
	1.5	Конфигурация кровли: двускатная кровля над объемом основного здания с вальмой в торце (У-1); двускатная кровля над объемом храма (У-11); двускатная кровля над объемом колокольни (У-10); двускатные кровли с вальмами над одноэтажными объемами (У-2, У-3); скатные кровли с полувальмами над одноэтажными объемами (У-4, У-5, У-7, У-8); односкатная кровля над одноэтажным объемом (У-6) двускатная кровля с многоскатной криволинейной частью над объемом апсиды (У-9).
	1.6	Габариты, архитектура и композиция фасадов: фасады выполнены в духе модерна; свес кровли по всему периметру здания имеет сильный вынос. Восточный фасад: Фасад ассиметричный, решен на пять частей, сформированных восточным фасадом одноэтажного корпуса У-5, вынесенными вперед восточными фасадами одноэтажных объемов храма У-7 и У-8, тремя выступающими гранями апсиды У-9 и заглубленным восточным фасадом трехэтажного объема колокольни У-10. Данные части фасада имеют по одной оси, за исключением апсиды – она включает три оси, по одной в каждой грани. Ось объема У-8 является вертикальным лучковым дверным проемом (Вх.1), все остальные оси выполнены как оконные проемы. Оконные проемы первого этажа объемов У-5, У-7 и У-10 идентичны – это вертикальные лучковые композиции одинаковых габаритов. Над проемом

первого этажа колокольни У-10, в уровне второго этажа, выполнен небольшой, близкий к квадрату, арочный проем. Симметрично ему, на фасаде У-5, сделана ниша аналогичной композиции в тех же отметках.

Третий этаж колокольни У-10 имеет вертикальный лучковый открытый проем значительных размеров (звон). Окна апсиды решены как высокие вертикальные арочные композиции.

Все оконные проемы первого этажа выполнены в одной отметке по нижней линии.

Южный фасад:

Фасад ассиметричный, решен на пять частей, сформированных заглубленными южными фасадами храма У-11 и ризницы У-7, вынесенными южными фасадами колокольни У-10 и одноэтажных объемов У-2 и У-4 и заглубленным южным фасадом основного здания У-1.

Южный фасад объема У-7 решен на одну ось в виде вертикального лучкового оконного проема, в одной плоскости с ним выполнен высокий вертикальный арочный оконный проем объема храма (У-11), аналогичный окнам апсиды.

Южный фасад колокольни У-10 имеет одну ось в виде оконных проемов, которые в уровне первого и второго этажей решены идентично восточному фасаду: в первом этаже – как вертикальная лучковая композиция, во втором – как небольшой, близкий к квадрату, лучковый проем. В уровне третьего этажа расположен вертикальный узкий лучковый проем.

Южный фасад объема У-4 имеет одну ось, представленную входом (Вх.2) в виде вертикального лучкового проема.

Южный фасад основного здания У-1 решен на пять осей, из которых боковые являются входами (Вх.3 и Вх.4.), выполненными как вертикальные высокие арочные проемы. Три средних оси представлены оконными проемами аналогичной композиции.

Южный фасад объема У-2 включает четыре оси в виде вертикальных лучковых оконных проемов, объединенных местоположением и декором по два.

Внутренние фасады объемов У-4 и У-2, обращенные к террасе, глухие.

Западный фасад:

Фасад представлен западной плоскостью колокольни У-10, западными фасадами одноэтажных объемов У-2 и У-3 и западным фасадом объема У-1 на два света..

Западный фасад колокольни У-10, возвышающийся третьим этажом над объемом У-4, решен на одну ось в виде вертикального лучкового открытого проема значительных размеров (звон), аналогичного по композиции проему восточного фасада.

Фасады первого этажа объемов У-2, У-1 и У-3 включают семь осей – три в составе объема У-1 и по две – в составе объемов У-2 и У-3. Центральный и крайний северный проемы решены как входы (Вх.5, Вх.6). Центральный – в виде вертикального прямоугольного проема, дополненного небольшим горизонтальным лучковым проемом во фрамужной части, северный – в виде вертикального проема с клинчатой перемычкой.

Оконные проемы выполнены как вертикальных лучковые композиции в одних отметках.

Второй свет объема У-1 имеет шесть осей, скомпонованных тремя парами узких вертикальных лучковых оконных проемов, решенных в одних отметках.

Северный фасад:

	<p>Фасад ассиметричный, решен на четыре части, сформированные фасадной плоскостью одноэтажного объема У-6 с небольшой креповкой в центре и фланкирующими его вынесенными северными одноэтажными фасадами объемов У-3 и У-5, а также заглубленными северными фасадами объема У-8 (одноэтажного) и объема У-11 (на два света).</p> <p>Фасады объемов У-3 и У-5 решены каждый на три оси, выполненные как вертикальные лучковые оконные проемы, имеющие одни отметки.</p> <p>Фасад объема У-6 имеет десять осей, из которых боковые являются вертикальными лучковыми входными проемами (Вх.7, Вх.8). Остальные оси представлены вертикальными лучковыми оконными проемами, аналогичными по композиции и отметкам проемам объемов УК-3 и У-5. Из них два центральных проема входят в состав креповки, остальные, по три с каждой стороны, расположены в основной, заглубленной, плоскости фасада.</p> <p>Северные фасады У-8 и У-11 имеют композицию на две оси в виде оконных проемов, идентичную композиции южного фасада объемов У-7 и У-11: восточная ось представлена вертикальным лучковым проемом, западная - высоким вертикальным арочным проемом.</p>
1.7	Материал отделки фасадных плоскостей: основная плоскость – штукатурка; цоколь – гранитная плита.
1.8	Местоположение главы храма: над алтарной частью.
1.9	Материал покрытия кровли: кровельное железо.
1.10	Колористическое решение фасадов: плоскость стен и замковые камни – белые. Архитектурный декор – рыжевато-коричневый (кирпич), серый (штукатурка «под шубу» и дерево).
1.11	<p>Местоположение входов:</p> <p>Вх.1 – по единственной оси восточного фасада объема У-8 в уровне первого этажа (растесан по вертикали).</p> <p>Вх.2 – по единственной оси южного фасада объема У-4 в уровне первого этажа (нижняя часть проема заложена).</p> <p>Вх.3 – по крайней восточной оси южного фасада объема У-1 в уровне первого этажа (нижняя часть проема заложена).</p> <p>Вх.4 – по крайней западной оси южного фасада объема У-1 в уровне первого этажа (нижняя часть проема частично заложена, частично зашита).</p> <p>Вх.5 – по центральной оси западного фасада объема У-1 в уровне первого этажа.</p> <p>Вх.6 - по крайней северной оси западного фасада объема У-3 уровне первого этажа.</p> <p>Вх.7 – по крайней западной оси северного фасада объема У-6 в уровне первого этажа.</p> <p>Вх.8 – по крайней восточной оси северного фасада объема У-6 в уровне первого этажа.</p>
1.12	Местоположение крылец: в составе композиций входов Вх.2, Вх.5, Вх.6, Вх.7, Вх.8, а также террасы Т-1.
1.13	Местоположение террасы Т-1: между объемами У-1, У-2 и У-4, с южной стороны здания.
1.14	Местоположение ограждения террасы: по краю фасадной южной стенки террасы, от восточного фасада объема У-2 и до крыльца террасы и от крыльца террасы до западной фасадной стены У-4; по сторонам крыльца террасы, в рамках парапетов.
1.15	Местоположение брандмауэрных стен: над корпусом У-1 в осях восточных плоскостей объемов У-2 и У-3 (над аркой портала сцены)

		и над корпусом У-6 (Бр.1); над корпусом У-1, в осях западных плоскостей объемов У-4 и У-5 (над стеной, отделяющей зал от храма) и над корпусом У-6 (Бр.2.); над корпусом У-11 в осях восточных плоскостей объемов У-10 и У-5 и над корпусом У-5 (Бр.3); над корпусом У-11, над стеной, отделяющей храм от алтарной части (Бр.4).
	1.16	Местоположение перемычек: между брандмауэрными стенами Бр.3 и Бр.4 в композиции южного фасада (Пр.1); между брандмауэрными стенами Бр.3 и Бр.4 в композиции северного фасада (Пр.2).
	1.17	Местоположение вентиляционных труб: Тр.1 – над западной частью объема У-1; Тр.2 – над западной частью объема У-11.
Б. Архитектурная охрана		
2	2.1	Фундамент.
	2.2	Капитальные стены: кирпичные капитальные стены.
	2.3	<p>Элементный состав архитектурного декора фасадов:</p> <p>две горизонтальные параллельные тяги, объединяющие оконные проемы и выполненные штукатуркой «под шубу», взятой в кирпичную окантовку;</p> <p>подоконные композиции в виде профилированной оштукатуренной подоконной доски, дополненной в нижней части штукатурной филенкой;</p> <p>деревянные доски и рейки обшивки внутренней поверхности свесов;</p> <p>резные деревянные кобылки, поддерживающие свесы;</p> <p>деревянные доски и рейки обшивки внутренней поверхности свесов;</p> <p>резные деревянные кобылки, поддерживающие свесы, на деревянных резных кронштейнах;</p> <p>кирпичные оштукатуренные замковые камни;</p> <p>наличники из фасадного кирпича, выполненные для лучковой и фрамужной частей оконного проема;</p> <p>кирпичные оштукатуренные замковые камни;</p> <p>наличники из фасадного кирпича, выполненные для лучковой части оконного проема;</p> <p>кирпичные оштукатуренные замковые камни;</p> <p>наличники из фасадного кирпича, выполненные для лучковой и боковых частей оконного проема;</p> <p>кирпичные оштукатуренные замковые камни;</p> <p>крепованная рама из фасадного кирпича вокруг заглубленной прямоугольной штукатурной филенки;</p> <p>наличники из фасадного кирпича, выполненные для лучковой части оконного проема;</p> <p>сдвоенные наличники из фасадного кирпича, выполненные для лучковой и фрамужной частей оконного проема с штукатурными филенками между каждой парой проемов.</p> <p>наличники из фасадного кирпича, выполненные для арочной части оконного проема;</p> <p>наличники из фасадного кирпича, выполненные для арочной и фрамужной частей оконного проема;</p> <p>наличники из фасадного кирпича, выполненные для арочных частей оконных проемов;</p> <p>декор надоконных участков стены в виде вертикальных филенок из фасадного кирпича с заполнением штукатуркой «под шубу»;</p> <p>тяга из фасадного кирпича по верхнему обрезу надоконного декора;</p> <p>подкарнизная оштукатуренная тяга в виде полочки;</p> <p>карнизная штукатурная профилированная тяга.</p>

2.4	<p>Композиция брандмауэрных стен:</p> <p>Бр.1. Выступающая над крышей кирпичная оштукатуренная стена треугольного абриса с двумя прямоугольными в сечении кирпичными оштукатуренными столбиками под скатными кровлями с южной и северной сторон, в рамках объема У-1; прямоугольная кирпичная оштукатуренная стена с прямоугольными вертикальными филенками, завершенная аналогичным столбиком, в рамках объема У-6.</p> <p>Бр.2. Выступающая над крышей кирпичная оштукатуренная стена треугольного абриса с композицией из двух прямоугольных в сечении кирпичных оштукатуренных столбиков под скатными кровлями с южной и северной сторон, в рамках объема У-1; прямоугольная кирпичная оштукатуренная стена с прямоугольными вертикальными филенками, завершенная аналогичным столбиком, в рамках объема У-6.</p> <p>Бр.3. Выступающая над крышей кирпичная оштукатуренная стена, в южной части - прямоугольного абриса, с пониженной торцевой композицией из двух оштукатуренных кирпичных столбиков прямоугольного сечения с окрытиями, в северной части – прямоугольного абриса в рамках объема У-11 и треугольного абриса с прямоугольной широкой торцевой частью в рамках объема У-6.</p> <p>Бр.4. Выступающая над крышей кирпичная оштукатуренная стена прямоугольного абриса с композицией на торцах из прямоугольных в сечении кирпичных оштукатуренных столбиков с окрытиями, в рамках объема У-9, и с пониженными частями, сформированными двумя высокими прямоугольными в сечении оштукатуренными кирпичными столбиками с окрытиями, над объемами У-7 и У-8.</p>
2.5	<p>Композиция перемычек Пр.1 и Пр.2: кирпичные прямоугольные перемычки с арочными проемами, декорированными фасадным кирпичом.</p>
2.6	<p>Вход Вх.2. Композиции и материал крыльца: крыльцо на один всход; шесть (?) гранитных ступеней с гранитными парапетами.</p> <p>- Вход Вх.5. Композиции и материал крыльца: крыльцо на один всход; шесть (?) гранитных ступеней с гранитными парапетами.</p> <p>- Вход Вх.6. Композиции и материал крыльца: крыльцо на один всход; гранитная ступень.</p> <p>- Вход Вх.7. Композиции и материал крыльца: крыльцо на один всход; односкатный деревянный козырек с резными кобылками, подкосами и опорными деталями, боковые части конструкции декорированы стойками прямоугольного сечения; пять(?) гранитных ступеней с гранитными парапетами.</p> <p>- Вход Вх.8. Композиции и материал крыльца: крыльцо на один всход; односкатный деревянный козырек с резными кобылками, подкосами и опорными деталями, боковые части конструкции декорированы стойками прямоугольного сечения; пять(?) гранитных ступеней с гранитными парапетами.</p>
2.7	<p>Терраса Т.1. Композиция и материал отделки: прямоугольная в плане терраса, фасадная часть которой решена в одной линии с южными плоскостями объемов У-2, У-4 и У-10, связана с основным объемом У-1 двумя симметричными входами (Вх.3 и Вх.4) и с уровнем земли крыльцом, расположенным по центральной оси; гранитные блоки фасадной стенки; гранитные плиты замощения. Композиция и материал крыльца: крыльцо на один всход; пять гранитных ступеней с гранитными парапетами. Композиция и материал ограждения террасы и крыльца: металлические стойки круглого сечения, образующие ограду простого геометрического</p>

		рисунка из прямоугольников.
2.8		Первый этаж: Объемно-пространственное решение: в габаритах капитальных стен, отметок чистого пола (по данным натуральных исследований) и потолка.
2.9		Элементы архитектурного декора: штукатурный профилированный портал дверного проема Д-1; деревянная отделка фрамужной части в виде плоскости с филенками; штукатурный декор фрамужной части оконного проема О-2 в виде валиков по ребрам откоса; профилированный штукатурный карниз по периметру помещения; штукатурная профилированная тяга по периметру потолка и штукатурная карнизная тяга в виде плоской полки; замощение пола двуцветной (желто-серой) метлахской плиткой с кантом.
2.10		Конструкция, материал и композиция лестницы Л-1: гранитные ступени, опертые на перекрытия; одномаршевая лестница на две ступени. Конструкция, материал и композиция лестницы Л-2: гранитные ступени, опертые на перекрытия; одномаршевая лестница на две ступени. Местоположение и композиция лестницы Л-3: винтовая лестница в северо-восточном углу помещения. Местоположение и композиция лестницы Л-4: одномаршевая лестница между уровнями первого этажа и подвала. Местоположение и композиция лестницы Л-5: одномаршевая лестница в рамках данного помещения, у входа из помещения I-10. Местоположение и композиция лестницы Л-6: одномаршевая лестница в рамках данного помещения у входа из помещения I-10. Объемно-пространственное решение лестничной клетки: в габаритах капитальных стен, отметок чистого пола и потолка. Местоположение и композиция лестницы: многомаршевая лестница по стенам лестничной клетки.

«Машинный корпус»

по адресу: Ленинградская область, Гатчинский муниципальный район, Большеколпанское сельское поселение, с. Никольское,
ул. Меньковская, д. 10, корп. № 14

№ п.п.	№ предметов охраны	Наименование предметов охраны и их характеристика
А. Градостроительная охрана		
1	1.1	Принадлежность здания к созданному по единому проекту архитектурному ансамблю больничного городка, что выразилось в объединении с другими постройками ансамбля стилем, с масштабными объемом и высотными характеристиками, конструктивными материалами, цветовым решением фасадов, декоративными элементами.
	1.2	Композиционно-видовые связи с соседними постройками ансамбля; неотъемлемый элемент планировочной структуры архитектурного ансамбля больничного городка.
Б. Архитектурная охрана		
2	2.1	Исторические габариты и конфигурация П-образного в плане, двухэтажного на подвалах здания.

2.2	Местоположение, исторические габариты, конфигурация (прямоугольная в плане) ризалита Р 1 заглубленной части лицевого северного фасада.
2.3	Исторические габариты, высотные отметки и конфигурация крыши (односкатная над центральной частью, двускатная над западным и восточным крыльями, с вальмами на северных торцах обоих крыльев и с вальмами на южных фасадах здания); материал покрытия – кровельное железо.
2.4	Историческое объемно-планировочное решение в габаритах капитальных стен.
2.5	<p>Решение всех фасадов в стиле модерн.</p> <p>Южный фасад: разделен пристройкой котельной (1964 г.) на две части; левая часть решена в одной плоскости на 5 осей (1-й этаж в 4 оси, на исторических чертеже и фотографии 4-я ось – глухой проем); правая часть решена в одной плоскости на 3 оси;</p> <p>восточный фасад решен в одной плоскости на 6 осей, во 2-й и 6-й осях расположены исторические дверные проемы Вх.5 и Вх.6;</p> <p>западный фасад решен в одной плоскости на 5 осей;</p> <p>северный фасад: композиция из фасадов двух боковых крыльев здания и заглубленного фасада его двора-курдонера; левая часть решена в одной плоскости на 5 осей, в 3-й оси расположен исторический дверной проем Вх.1; центральная часть: 7 осей, трехчастная композиция с ризалитом Р-1 на 3 оси (1-й этаж); правая часть решена в одной плоскости на 5 осей, в 3-й оси расположен исторический дверной проем Вх.2; западный фасад восточного крыла решен в одной плоскости на 3 оси, в 1-й оси расположен исторический дверной проем Вх.3; восточный фасад западного крыла решен в одной плоскости на 3 оси, в 3-й оси расположен исторический дверной проем Вх.4;</p> <p>Художественные композиции на фасадах:</p> <p>членение фасада по вертикали путем по парного объединения проёмов 1-го и 2-го этажей (на всех фасадах, кроме правой части южного и центральной части северного);</p> <p>композиция из трех оконных проемов, объединенных горизонтальными короткими тягами на уровне перекрытий;</p> <p>композиция (парная) из двух оконных проемов, объединенных горизонтальной короткой тягой на уровне перекрытий;</p> <p>композиция (парная) из трех оконных проемов, объединенных горизонтальными короткими тягами на уровне перекрытий и в нижней части проемов;</p> <p>композиция из семи оконных проемов, объединенных горизонтальными короткими тягами на уровне перекрытий и в нижней части проемов.</p>
2.6	Материал и характер отделки фасада: сочетание гладкой и фактурной («под шубу») штукатурки и неоштукатуренного кирпича.
2.7	Материал и характер отделки цоколя: два ряда гранитных блоков, обработанных по типу «рваный гранит».
2.8	<p>Колористическое решение фасадов:</p> <p>плоскости стен белые, архитектурный декор: краснокирпичное обрамление дверных и оконных проемов (с возможным окрашиванием в кирпичный цвет), замковые камни белые (светлые?), обрамление проемов и поля между проемами 1-го и 2-го этажей окрашенной фактурной штукатуркой, горизонтальные тяги с окантовкой красным кирпичом (с возможным окрашиванием в кирпичный цвет) штукатурного заполнения тяги, выполненного в цвете, сочетание окраски серого гранита цоколя</p>

	с белым цветом фасадов.
2.9	Исторические дверные проемы: местоположение, конфигурация (прямоугольные), габариты; историческое заполнение дверных проемов – материал (дерево), конструкция створчатая, с остекленной фрамугой (?), столярная обработка дверных полотен: филенчатые (?); материал (дерево, стекло).
2.10	Оформление дверных проемов: вертикальные части наличников выполнены из неоштукатуренного фасадного кирпича или фактурной штукатурки («под шубу») с кирпичными вставками, клинчатые перемычки проемов (Вх.3 и Вх.4 с «усиками»), выполненные из неоштукатуренного фасадного кирпича, замковые камни, материал оштукатуренный кирпич); дверные проемы входов Вх.1 и Вх.2 – центральные оси северных фасадов западного и восточного крыльев; дверные проемы входов Вх.3 и Вх.4 – 1-я ось западного фасада восточного крыла и 3-я ось восточного фасада западного крыла; дверные проемы входов Вх.5 и Вх.6 – 2-я и 6-я оси восточного фасада.
2.11	Крыльца: местоположение, исторические габариты; крыльца входов Вх.1 и Вх.2: одна ступень, материал (гранит); крыльца входов Вх.3, Вх.4, Вх.5, Вх.6: на один вход, три ступени из исторического материала, парапеты, материал (гранит).
2.12	Исторические оконные проемы: местоположение, конфигурация (с лучковым или клинчатым завершением), исторические габариты; Оформление окон 1-го этажа: наличники оконных проемов, представляющие собой в верхней части лучковую или клинчатую перемычку проема с выступами (типа свесов и ушек), материал (фасадный кирпич), замковые камни, материал (оштукатуренный кирпич), в боковых вертикальных частях – окантовку из фактурной штукатурки («под шубу») с декоративными вставками из фасадного кирпича и в подоконной части – подоконные композиции с филенками из фактурной штукатурки («под шубу») с окантовкой из фасадного кирпича; историческое заполнение оконных проемов: материал (дерево), рисунок оконных переплетов; Оформление окон 2-го этажа: наличники оконных проемов, представляющие собой в верхней части лучковую перемычку проема с выступами (типа свесов, ушек и «усиков»), материал (фасадный кирпич), в боковых вертикальных частях – окантовку из фактурной штукатурки («под шубу») с декоративными вставками (или без вставок) из фасадного кирпича и в подоконной части – подоконные композиции с декоративными элементами из фасадного кирпича по бокам; историческое заполнение оконных проемов: материал (дерево), рисунок оконных переплетов; малые окна 2-го этажа центральной части северного фасада декорированы лучковыми перемычками, выполненными из фасадного кирпича; подоконные композиции в виде вынесенной под наклоном подоконной доски с развитой выкружкой в нижней части, материал (оштукатуренный кирпич, штукатурка).
2.13	Декор фасадов: короткие тяги, объединяющие оконные проемы, материал (фасадный кирпич, штукатурка «под шубу» в окантовке из кирпича), поля между проемами 1-го и 2-го этажей, материал (фактурная штукатурка); подкарнизный профилированный выступ по периметру.

	2.14	Кровля – большой вынос по всему периметру; доски обшивки внутренней поверхности свесов, резные деревянные кобылки, поддерживающие свесы, материал (дерево).
	2.15	Дымовые трубы: местоположение, конфигурация, исторические габариты, материал (кирпич).
	2.16	Фундамент.
	2.17	Исторические наружные и внутренние капитальные стены, материал (кирпич).
	2.18	Исторические отметки межэтажных перекрытий.
	2.19	Опоры в подвале под динамо-машины, стоявшие в помещении машинной станции в 1-м этаже здания.
	2.20	Сводчатое перекрытие в подвале: местоположение, исторические форма (лучковая) и габариты, материал (кирпич).
	2.21	<p>Лестница Л-1: местоположение, габариты, конструкция (на косоурах), материал ступеней (лещадная плита), ограждение: материал (черный металл), техника исполнения (ковка, заклепки), рисунок; поручни: конфигурация, габариты, материал (дерево);</p> <p>Лестница Л-2: местоположение, габариты, конструкция (на косоурах), материал ступеней (лещадная плита), ограждение: материал (черный металл), техника исполнения (ковка, заклепки), рисунок; поручни: конфигурация, габариты, материал (дерево);</p> <p>Лестница Л-4: местоположение (2-й этаж), габариты, конструкция (одномаршевая с опорой ступени на перекрытия), материал ступеней (лещадная плита ?);</p> <p>Лестница Л-5: местоположение, габариты, конструкция (винтовая), материал (металл, дерево).</p>

В. Интерьеры и предметы ДПИ

3	3.1	В габаритах капитальных стен, отметок чистого пола и потолка.
	3.2	Планировка: в габаритах капитальных стен с сохранением коридорной системы.
	3.3	Замощение пола двуцветной метлахской плиткой с кантом: местоположение (площадка 2-го этажа лестницы Л-2 – фрагмент, на полу в шахте винтовой лестницы Л-5), материал.
	3.4	Декоративная деталь в ограждении лестницы Л-2, материал (черный металл), местонахождение (нижний пролет), техника исполнения (ковка), рисунок.
	3.5	Предметы ДПИ отсутствуют.

«Пищеблок»

по адресу: Ленинградская область, Гатчинский муниципальный район, Большеколпанское сельское поселение, с. Никольское,
ул. Меньковская, д. 10, корп. № 15

№ п.п.	№ предметов охраны	Наименование предметов охраны и их характеристика
--------	--------------------	---------------------------------------------------

А. Градостроительная охрана

1	1.1	Принадлежность здания к созданному по единому проекту архитектурному ансамблю больничного городка, что выразилось
---	-----	-------------------------------------------------------------------------------------------------------------------

		в объединении с другими постройками ансамбля стилем, сомасштабными объемом и высотными характеристиками, конструктивными материалами, цветовым решением фасадов и декоративными элементами.
	1.2	Композиционно-видовые связи с соседними постройками ансамбля.
	1.3	Неотъемлемый элемент планировочной структуры архитектурного ансамбля больничного городка.
Б. Архитектурная охрана		
2	2.1	Исторические габариты и конфигурация одноэтажного с подвалом здания, состоящего из трех прямоугольных в плане объемов, расположенных по одной оси.
	2.2	Местоположение, исторические габариты, конфигурация (прямоугольная в плане) выделенного креповкой на северном и южном фасадах центральной части объема в одну ось.
	2.3	Исторические габариты, высотные отметки и конфигурация крыши (двускатная над западной и восточной пристройками с вальмой на восточном торце, вальмовая над центральным объемом), материал покрытия – кровельное железо.
	2.4	Историческое объемно-планировочное решение в габаритах капитальных стен.
	2.5	Решение всех фасадов в стиле модерн. Лицевые фасады: южный фасад: трехчастная композиция из трех объемов (большого по величине центрального в 6 осей, с раскреповкой между 5-й и 6-й осями и двух боковых – западного в 2 оси с неисторическими входным проемом и крыльцом и восточного объема в одну ось), расположенных по одной оси; северный фасад: трехчастная композиция из трех объемов (большого по величине центрального в 6 осей, с раскреповкой между 1-й и 2-й осями и двух боковых – западного в 2 оси и восточного объема в одну ось), расположенных по одной оси; восточный фасад: решен в одной плоскости, глухой.
	2.6	Материал и характер отделки фасада: сочетание гладкой и фактурной («под шубу») штукатурки и неоштукатуренного кирпича.
	2.7	Материал и характер отделки цоколя: два ряда гранитных блоков, обработанных по типу «рваный гранит».
	2.8	Колористическое решение фасадов: плоскости стен белые, архитектурный декор: краснокирпичное обрамление дверных и оконных проемов (с возможным окрашиванием в кирпичный цвет), замковые камни белые (светлые?), горизонтальные тяги по фасаду с темной окантовкой красным кирпичом (с возможным окрашиванием в кирпичный цвет) штукатурного заполнения тяги, выполненного в цвете, сочетание окраски серого гранита цоколя с белым цветом фасадов.
	2.9	Исторические дверные проемы: Вх.1, Вх.2: местоположение, конфигурация (перекрыты аркой лучковой формы), габариты; историческое заполнение дверных проемов – материал (дерево), конструкция створчатая, с остекленной фрамугой, столярная обработка дверных полотен: филенчатые; рисунок переплета фрамуги, материал (дерево, стекло); дверной проем Вх.1: на восточном фасаде центрального объема в месте примыкания восточной пристройки; дверной проем Вх.2: на восточном фасаде центрального объема в месте

	<p>примыкания восточной пристройки;</p> <p>Оформление дверных проемов: лучковые перемычки дверных проемов, материал (фасадный кирпич), замковые камни (материал: оштукатуренный кирпич), фрагменты горизонтальных тяг, выложенных фасадным кирпичом с заполнением штукатуркой «под шубу» (только Вх.2).</p> <p>Исторические дверные проемы: Вх.1, Вх.2: местоположение, конфигурация (перекрыты аркой лучковой формы), габариты; историческое заполнение дверных проемов – материал (дерево), конструкция створчатая, с остекленной фрамугой, столярная обработка дверных полотен: филенчатые; рисунок переплета фрамуги, материал (дерево, стекло); дверной проем Вх.1: на восточном фасаде центрального объема в месте примыкания восточной пристройки; дверной проем Вх.2: на восточном фасаде центрального объема в месте примыкания восточной пристройки;</p> <p>Оформление дверных проемов: лучковые перемычки дверных проемов, материал (фасадный кирпич), замковые камни (материал: оштукатуренный кирпич), фрагменты горизонтальных тяг, выложенных фасадным кирпичом с заполнением штукатуркой «под шубу» (только Вх.2).</p>
2.10	<p>Крыльца: местоположение, исторические габариты; крыльца входов Вх.1, Вх.2: крыльца на один всход; две ступени с парапетами, материал (гранит).</p>
2.11	<p>Исторические оконные проемы: местоположение, конфигурация (с лучковым завершением), исторические габариты.</p> <p>Оформление оконных проемов 1-го этажа: наличники на высоту фрамужной части оконных проемов, представляющие собой лучковую перемычку проема со свесами и ушками, материал (фасадный кирпич); замковые камни, материал (оштукатуренный кирпич); декоративные детали в нижней части проемов по обе стороны, материал (фасадный кирпич); подоконные композиции в виде вынесенной под наклоном подоконной доски с развитой выкружкой в нижней части, материал (оштукатуренный кирпич, штукатурка); историческое заполнение оконных проемов: материал (дерево), рисунок оконных переплетов; двойные окна на южном фасаде западной пристройки (заложены).</p> <p>Оформление оконных проемов: лучковые перемычки проемов (объединены в одну композицию) со свесами, материал (фасадный кирпич); сохранившаяся от второй пары окон (проемы заложены с устройством нового дверного проема) спаренная лучковая перемычка без свесов, материал (фасадный кирпич).</p>
2.12	<p>Декор фасадов: профилированная тяга на центральном объеме (с разрывами) и на северном фасаде западной пристройки, соединяющая концы лучковых перемычек оконных проемов, материал (штукатурка «под шубу» в окантовке из кирпича); подкарнизный выступ по периметру.</p>
2.13	<p>Кровля – большой вынос по всему периметру; доски обшивки внутренней поверхности свесов, материал (дерево).</p>
2.14	<p>Дымовая труба: местоположение, габариты, материал (кирпич).</p>
2.15	<p>Фундамент.</p>
2.16	<p>Исторические наружные и внутренние капитальные стены, материал (кирпич).</p>

	2.17	Исторические отметки межэтажных перекрытий.
	2.18	Сводчатые перекрытия в подвале: местоположение, исторические габариты, форма (лучковая), материал (кирпич).
	2.19	Сводчатое перекрытие коридора 1-го этажа, местоположение, исторические габариты, форма (лучковая), материал (кирпич).

В. Интерьеры и предметы ДПИ

3	3.1	В габаритах капитальных стен, отметок чистого пола и потолка.
	3.2	Планировка: в габаритах капитальных стен с сохранением коридорной системы.
	3.3	Замоещение пола двуцветной метлахской плиткой с кантом: местоположение (сени входа Вх 2), материал.
	3.4	Предметы ДПИ отсутствуют.

«Мастерские»

по адресу: Ленинградская область, Гатчинский муниципальный район, Большеколпанское сельское поселение, с. Никольское, ул. Меньковская, д. 10, корп. № 16

№ п.п.	№ предметов охраны	Наименование предметов охраны и их характеристика
--------	--------------------	---------------------------------------------------

А. Градостроительная охрана

1	1.1	Принадлежность здания к архитектурному ансамблю больничного городка, что выразилось в объединении с другими постройками ансамбля с масштабными объемом и высотными характеристиками, конструктивными материалами.
	1.2	Композиционно-видовые связи с соседними постройками ансамбля.
	1.3	Неотъемлемый элемент планировочной структуры архитектурного ансамбля больничного городка.

Б. Архитектурная охрана

2	2.1	Исторические габариты и конфигурация одноэтажного с цокольным этажом, прямоугольного в плане здания с ризалитом на южном фасаде.
	2.2	Местоположение, исторические габариты, конфигурация (прямоугольная в плане) ризалита в 5 осей на южном фасаде.
	2.3	Исторические габариты, высотные отметки и конфигурация крыши (двускатная над всеми тремя объемами здания), материал покрытия – кровельное железо.
	2.4	Историческое объемно-планировочное решение в габаритах капитальных стен.
	2.5	Только по восточному крылу здания: северный фасад: решен в одной плоскости в 5 осей; южный фасад: решен в одной плоскости в 5 осей с расположенным в 1-й оси историческим дверным проемом Вх.1; восточный фасад: решен в одной плоскости в 3 оси.
	2.6	Художественные композиции на фасадах: членение всех фасадов по вертикали путем парного объединения в нишах проёмов 1-го и цокольного этажей.
	2.7	Материал и характер отделки фасада: сочетание гладкой штукатурки и неоштукатуренного кирпича.

	2.8	Материал и характер отделки цоколя (исторического восточного крыла, а также на западном и южном фасадах архитектурных объемов поздней постройки): гранитные блоки, обработанные по типу «рваный гранит» со стесанной фаской под окнами цокольного этажа.
	2.9	Колористическое решение фасадов: сочетание светлого цвета штукатурки фасадов с неоштукатуренным красным кирпичом заполнения межоконных простенков и серого гранита цоколя.
	2.10	Исторический дверной проем: местоположение, конфигурация (прямоугольная), габариты; историческое заполнение дверного проема – материал (дерево), конструкция створчатая, с остекленной фрамугой (сохранилась во внутренней двери), столярная обработка дверных полотен: филенчатые (?); рисунок переплета фрамуги, материал (дерево, стекло); дверной проем Вх.1: 1-я ось восточного исторического крыла.
	2.11	Исторические оконные проемы: местоположение, конфигурация (с полуциркульным завершением в 1-м этаже, прямоугольная в цокольном этаже), исторические габариты. Оформление оконных проемов 1-го этажа (в части ниже полуциркульного завершения): материал (неоштукатуренный кирпич); историческое заполнение оконных проемов: материал (дерево), рисунок оконных переплетов.
	2.12	Декор фасадов: лопатки в межоконных простенках на северном и южном фасадах, до высоты полуциркульной части оконных проемов 1-го этажа; выносной профилированный венчающий карниз.
	2.13	Фундамент (по всему периметру).
	2.14	Исторические наружные и внутренние капитальные стены восточного крыла здания, материал (кирпич).
	2.15	Исторические отметки межэтажных перекрытий.
	2.16	Восточное крыло здания: ниши цокольного этажа: местоположение, исторические габариты, материал (кирпич).
	2.19	Лестница Л-1: местоположение, габариты, конструкция (на косоурах), материал ступеней (лещадная плита), ограждение: материал (черный металл), техника исполнения (ковка, заклепки), рисунок; поручни: конфигурация, габариты, материал (дерево); площадка лестницы Л-1: местоположение (высотные отметки чердака), габариты, конструкция (металлопрокат с бетонным заполнением), материал (черный металл, бетон).
В. Интерьеры и предметы ДПИ		
3	3.1	В габаритах капитальных стен, отметок чистого пола и потолка.
	3.2	Планировка: в габаритах капитальных стен с сохранением коридорной системы.
	3.3	Замощение пола двуцветной (в тамбуре Вх.1 – трехцветной) метлахской плиткой с кантом (или без): местоположение: в помещении лестничной клетки лестницы Л-1 (тамбур входного проема Вх.1, площадки вестибюля, 1-го этажа и межэтажная между 1-м и в высотных отметках чердака), материал; в коридоре цокольного этажа; в помещении санузла цокольного этажа; в коридоре 1-го этажа; материал.
	3.4	Облицовка керамической плиткой (кабанчиком): местоположение:

		дверные откосы тамбура дверного проема входа Вх.1, материал.
3.5		Углы дверных откосов двух дверных проемов с площадки 1-го этажа лестницы Л-1.
3.6		Окантовка (с полуциркульным завершением) дверного проема в коридоре 1-го этажа (современное помещение типографии), материал.
3.7		Декоративная деталь в ограждении лестницы Л-1, материал (черный металл), местонахождение (цокольный этаж), техника исполнения (ковка), рисунок.

Предмет охраны может быть уточнен при проведении дополнительных научных исследований.