

АДМИНИСТРАЦИЯ ЛЕНИНГРАДСКОЙ ОБЛАСТИ  
КОМИТЕТ ПО КУЛЬТУРЕ ЛЕНИНГРАДСКОЙ ОБЛАСТИ

---

---

ПРИКАЗ

«20» ноября 2018 г.

№ 01-03/18-282  
Санкт-Петербург

**Об установлении границ территории и предмета охраны  
объекта культурного наследия регионального значения  
«Братское захоронение партизан, погибших в 1941-44 гг.»  
по адресу: Ленинградская область, Сланцевский муниципальный район,  
Новосельское сельское поселение, деревня Рудно, в 20 км к юго-востоку  
от г. Сланцы на гражданском кладбище**

В соответствии со ст. ст. 3.1, 9.2, 20, 33 Федерального закона от 25 июня 2002 года № 73-ФЗ «Об объектах культурного наследия (памятниках истории и культуры) народов Российской Федерации», ст. 4 областного закона от 25 декабря 2015 года № 140-оз «О государственной охране, сохранении, использовании и популяризации объектов культурного наследия (памятников истории и культуры) народов Российской Федерации, расположенных на территории Ленинградской области», п. 2.2.2. Положения о комитете по культуре Ленинградской области, утвержденного постановлением Правительства Ленинградской области от 24 октября 2017 года № 431, приказываю:

1. Установить границы территории объекта культурного наследия регионального значения «Братское захоронение партизан, погибших в 1941-44 гг.» по адресу: Ленинградская область, Сланцевский муниципальный район, Новосельское сельское поселение, деревня Рудно, в 20 км к юго-востоку от г. Сланцы на гражданском кладбище (далее - Памятник), принятого на государственную охрану решением Леноблисполкома от 16 мая 1988 года № 189 согласно приложению 1 к настоящему приказу.
2. Установить предмет охраны Памятника согласно приложению 2 к настоящему приказу.
3. Отделу по осуществлению полномочий Ленинградской области в сфере объектов культурного наследия департамента государственной охраны, сохранения и использования объектов культурного наследия комитета по культуре Ленинградской области обеспечить:

- внесение соответствующих сведений в Единый государственный реестр объектов культурного наследия (памятников истории и культуры) народов Российской Федерации;

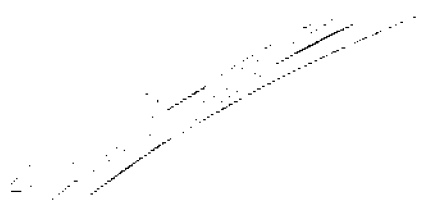
- копию настоящего приказа направить в сроки, установленные действующим законодательством, в федеральный орган исполнительной власти, уполномоченный Правительством Российской Федерации на осуществление государственного кадастрового учета, государственной регистрации прав, ведение Единого государственного реестра недвижимости и предоставление сведений, содержащихся в Едином государственном реестре недвижимости, его территориальные органы.

4. Отделу взаимодействия с муниципальными образованиями, информатизации и организационной работы комитета по культуре Ленинградской области обеспечить размещение настоящего приказа на сайте комитета по культуре Ленинградской области в информационно-телекоммуникационной сети «Интернет».

5. Контроль за исполнением настоящего приказа возложить на заместителя начальника департамента государственной охраны, сохранения и использования объектов культурного наследия комитета по культуре Ленинградской области.

6. Настоящий приказ вступает в силу со дня его официального опубликования.

Председатель комитета



Е.В. Чайковский

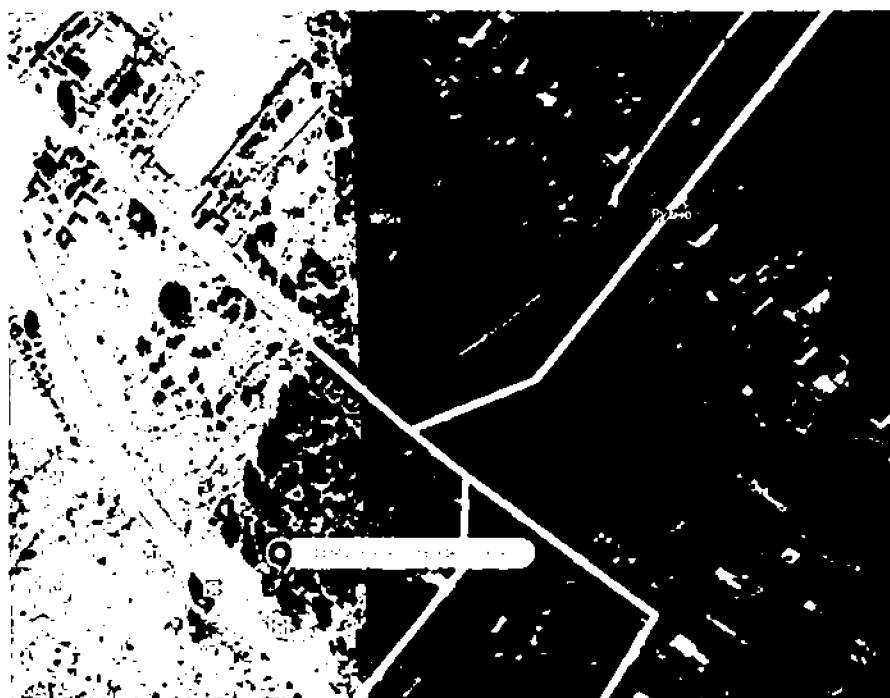
Приложение № 1  
к приказу комитета по культуре  
Ленинградской области  
от «20» ноября 2018 г.  
№ 01-03/18-282

**Границы территории объекта культурного наследия регионального значения  
«Братское захоронение партизан, погибших в 1941-44 гг.» по адресу:  
Ленинградская область, Сланцевский муниципальный район, Новосельское  
сельское поселение, деревня Рудно, в 20 км к юго-востоку от г. Сланцы  
на гражданском кладбище**

Границы территории объекта культурного наследия проходят:

- от точки 1 к точке 2 на северо-восток;
- от точки 2 к точке 3 на юго-восток;
- от точки 3 к точке 4 на юго-запад;
- от точки 4 к точке 1 на северо-запад.

**Карта (схема) границ территории объекта культурного наследия  
регионального значения «Братское захоронение партизан, погибших  
в 1941-44 гг.» по адресу: Ленинградская область, Сланцевский муниципальный  
район, Новосельское сельское поселение, деревня Рудно, в 20 км к юго-востоку  
от г. Сланцы на гражданском кладбище**



Условные обозначения:

**—————** - граница территории объекта культурного наследия регионального значения

**Перечень координат поворотных (характерных) точек границ территории объекта культурного наследия регионального значения «Братское захоронение партизан, погибших в 1941-44 гг.» по адресу: Ленинградская область, Сланцевский муниципальный район, Новосельское сельское поселение, деревня Рудно, в 20 км к юго-востоку от г. Сланцы на гражданском кладбище**

Обозначение (номер) характерной точки	Долгота (X)	Широта (Y)
1	1268321.69	327242.92
2	1268328.39	327247.29
3	1268330.30	327244.36
4	1268323.60	327239.99

Определение географических координат характерных точек границы территории объекта культурного наследия выполнено в местной системе координат СК-47\_зона 1.

**Режим использования территории объекта культурного наследия  
регионального значения «Братское захоронение партизан, погибших  
в 1941-44 гг.» по адресу: Ленинградская область, Сланцевский муниципальный  
район, Новосельское сельское поселение, деревня Рудно, в 20 км к юго-востоку  
от г. Сланцы на гражданском кладбище**

**На территории Памятника разрешается:**

- проведение работ по сохранению объекта культурного наследия (меры, направленные на обеспечение физической сохранности и сохранение историко-культурной ценности объекта культурного наследия, предусматривающие консервацию, ремонт, реставрацию, включающие в себя научно-исследовательские, изыскательские, проектные и производственные работы, научное руководство за проведением работ по сохранению объекта культурного наследия, технический и авторский надзор за проведением этих работ);
- реконструкция, ремонт инженерных коммуникаций, благоустройство, озеленение, установка малых архитектурных форм, иная хозяйственная деятельность (по согласованию с региональным органом охраны объектов культурного наследия), не противоречащая требованиям обеспечения сохранности объекта культурного наследия и позволяющая обеспечить функционирование объекта культурного наследия в современных условиях, обеспечивающая недопущение ухудшения состояния территории объекта культурного наследия.

**На территории Памятника запрещается:**

- строительство объектов капитального строительства;
- проведение земляных, строительных, мелиоративных работ и иных работ, за исключением работ по сохранению объекта культурного наследия или его отдельных элементов, сохранению историко-градостроительной или природной среды объекта культурного наследия;
- установка рекламных конструкций, распространение наружной рекламы;
- осуществление любых видов деятельности, ухудшающих экологические условия и гидрологический режим на территории объекта культурного наследия, создающих вибрационные нагрузки динамическим воздействием на грунты в зоне их взаимодействия с объектом культурного наследия.

Приложение № 2  
к приказу комитета по культуре  
Ленинградской области  
от «30» ноября 2018 г.  
№ 01-03/18-282

**Предмет охраны**  
**объекта культурного наследия регионального значения**  
**«Братское захоронение партизан, погибших в 1941-44 гг.»**  
**по адресу: Ленинградская область, Сланцевский муниципальный район,**  
**Новосельское сельское поселение, деревня Рудно, в 20 км к юго-востоку**  
**от г. Сланцы на гражданском кладбище**

№ п/п	Виды предметов охраны	Элементы предметов охраны
1	Мемориальное значение объекта:	История объекта связана с периодом Великой Отечественной войны и с организацией партизанского движения в Ленинградской области.
2	Объемно-пространственное решение:	Историческое пространственное решение в габаритах предлагаемых границ территории памятника Конфигурация в плане – прямоугольник; Высотная отметка стелы.
3	Материал конструктивных элементов:	Стела: гранит. Пьедестал: гранит. Основание: бетон.
4	Архитектурное решение:	Стела: гранит шлифованный, со скругленным верхом с нанесенными на лицевой поверхности фамилиями погребенных партизан, в верхней части стелы пятиконечная звезда. Пьедестал: гранит шлифованный. Текст на лицевой поверхности стелы: «ПАРТИЗАНАМ И СОВЕТСКИМ ВОИНАМ ПАВШИМ В БОЯХ ЗА РОДИНУ 1941 - 1944» Основание – бетон окрашенный. Обрамление захоронения – бетон окрашенный. Ограждение территории – металл окрашенный.

*Предмет охраны может быть уточнен при проведении дополнительных научных исследований.*