



АДМИНИСТРАЦИЯ ЛЕНИНГРАДСКОЙ ОБЛАСТИ
КОМИТЕТ ПО КУЛЬТУРЕ ЛЕНИНГРАДСКОЙ ОБЛАСТИ

ПРИКАЗ

«22» июля 2018 г.

№ 04-03/18 184
Санкт-Петербург

Об установлении границ территории и предмета охраны объекта культурного наследия регионального значения «Братское кладбище советских воинов, погибших в 1939–40 и 1941–44 гг.» по адресу: Ленинградская область, Выборгский район, пос. Сосновый Бор, в 9 км к северо-западу от пос. Поляны, близ санатория

В соответствии со ст. ст. 3.1, 9.2, 20, 33 Федерального закона от 25.06.2002 № 73-ФЗ «Об объектах культурного наследия (памятниках истории и культуры) народов Российской Федерации», ст. 4 областного закона от 25.12.2015 № 140-оз «О государственной охране, сохранении, использовании и популяризации объектов культурного наследия (памятников истории и культуры) народов Российской Федерации, расположенных на территории Ленинградской области», п. 2.2.2. Положения о комитете по культуре Ленинградской области, утвержденного постановлением Правительства Ленинградской области от 24.10.2017 № 431, **приказываю:**

1. Установить границы территории объекта культурного наследия регионального значения «Братское кладбище советских воинов, погибших в 1939–40 и 1941–44 гг.» по адресу: Ленинградская область, Выборгский район, пос. Сосновый Бор, в 9 км к северо-западу от пос. Поляны, близ санатория (далее - Ансамбль), принятого на государственную охрану решением Леноблисполкома от 16.05.1988 № 189 согласно приложению 1 к настоящему приказу.

2. Установить предмет охраны Ансамбля, согласно приложению 2 к настоящему приказу

3. Отделу по осуществлению полномочий Ленинградской области в сфере объектов культурного наследия департамента государственной охраны, сохранения и использования объектов культурного наследия комитета по культуре Ленинградской области обеспечить:

- внесение соответствующих сведений в Единый государственный реестр объектов культурного наследия (памятников истории и культуры) народов Российской Федерации;

- копию настоящего приказа направить в сроки, установленные действующим законодательством, в федеральный орган исполнительной власти, уполномоченный Правительством Российской Федерации на осуществление государственного кадастрового учета, государственной регистрации прав, ведение Единого государственного реестра недвижимости и предоставление сведений, содержащихся в Едином государственном реестре недвижимости, его территориальные органы.

4. Отделу взаимодействия с муниципальными образованиями, информатизации и организационной работы комитета по культуре Ленинградской области обеспечить размещение настоящего приказа на сайте комитета по культуре Ленинградской области в информационно-телекоммуникационной сети «Интернет».

5. Контроль за исполнением настоящего приказа возложить на заместителя начальника департамента государственной охраны, сохранения и использования объектов культурного наследия комитета по культуре Ленинградской области.

6. Настоящий приказ вступает в силу со дня его официального опубликования.

Председатель комитета



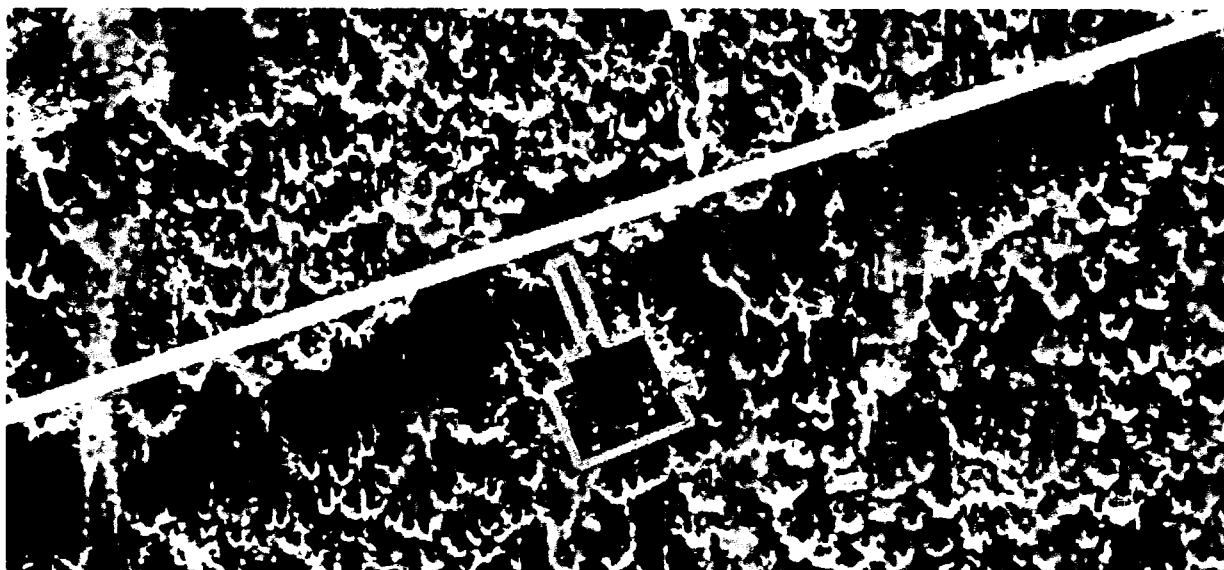
Е.В. Чайковский

Приложение № 1
к приказу комитета по культуре
Ленинградской области
от «22» октября 2018 г.
№ 01-03/18-174

**Границы территории объекта культурного наследия регионального значения
«Братское кладбище советских воинов, погибших в 1939–40 и 1941–44 гг.» по
адресу: Ленинградская область, Выборгский район, пос. Сосновый Бор, в 9 км
к северо-западу от пос. Поляны, близ санатория**

от точки 1 к точке 2 на юго-восток;
от точки 2 к точке 3 на северо-восток;
от точки 3 к точке 4 на юго-восток;
от точки 4 к точке 5 на северо-восток;
от точки 5 к точке 6 на юго-восток;
от точки 6 к точке 7 на юго-запад;
от точки 7 к точке 8 на юго-восток;
от точки 8 к точке 9 на юго-запад;
от точки 9 к точке 10 на северо-запад;
от точки 10 к точке 11 на северо-восток;
от точки 11 к точке 12 на северо-запад;
от точки 12 к точке 13 на северо-восток;
от точки 13 к точке 14 на северо-запад;
от точки 14 к точке 1 на северо-восток.

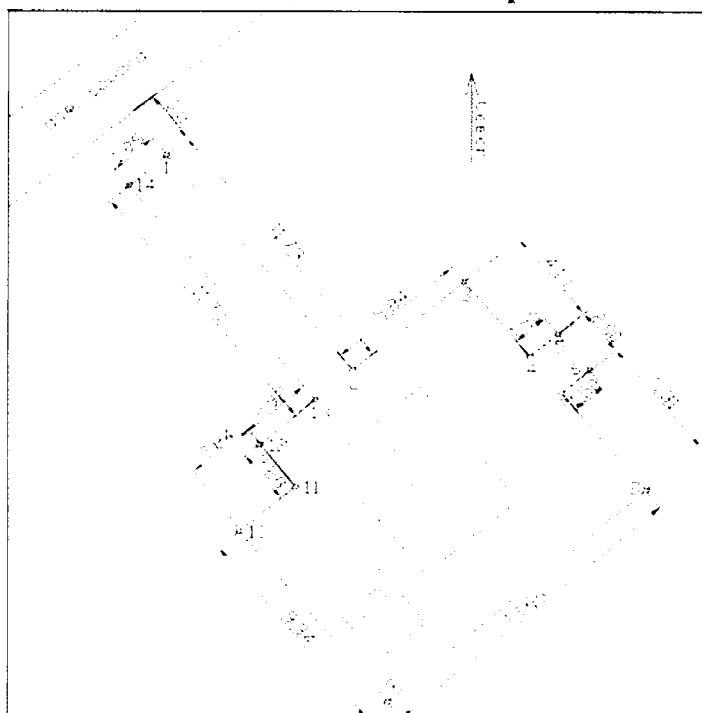
Карта (схема) границ территории объекта культурного наследия регионального значения «Братское кладбище советских воинов, погибших в 1939–40 и 1941–44 гг.» по адресу: Ленинградская область, Выборгский район, пос. Сосновый Бор, в 9 км к северо-западу от пос. Поляны, близ санатория



Условные обозначения:

————— - граница территории объекта культурного наследия регионального значения

Перечень координат поворотных (характерных) точек границ территории объекта культурного наследия регионального значения «Братское кладбище советских воинов, погибших в 1939–40 и 1941–44 гг.» по адресу: Ленинградская область, Выборгский район, пос. Сосновый Бор, в 9 км к северо-западу от пос. Поляны, близ санатория



Обозначение (номер) характерной точки	Долгота (X)	Широта (Y)
1	1315147.4103	482895.6229
2	1315154.9184	482886.6086
3	1315159.4023	482890.3432
4	1315162.0278	482887.1910
5	1315163.1804	482888.1510
6	1315164.4603	482886.6142
7	1315163.3078	482885.6543
8	1315166.7061	482881.5742
9	1315156.3398	482872.6758
10	1315150.3634	482879.8511
11	1315152.6053	482881.7184
12	1315151.1480	482883.4681
13	1315153.3899	482885.3354
14	1315145.9006	482894.3271

Определение географических координат характерных точек границы территории объекта культурного наследия выполнено в местной системе координат МСК-47 Ленинградская область ГОСТ 51794-2008

**Режим использования территории объекта культурного наследия
регионального значения «Братское кладбище советских воинов, погибших в
1939–40 и 1941–44 гг.» по адресу: Ленинградская область, Выборгский район,
пос. Сосновый Бор, в 9 км к северо-западу от пос. Поляны, близ санатория**

На территории Памятника разрешается:

- проведение работ по сохранению объекта культурного наследия (меры, направленные на обеспечение физической сохранности и сохранение историко-культурной ценности объекта культурного наследия, предусматривающие консервацию, ремонт, реставрацию, включающие в себя научно-исследовательские, изыскательские, проектные и производственные работы, научное руководство за проведением работ по сохранению объекта культурного наследия, технический и авторский надзор за проведением этих работ);

- реконструкция, ремонт существующих дорог, инженерных коммуникаций, благоустройство, озеленение, установка малых архитектурных форм, иная хозяйственная деятельность (по согласованию с региональным органом охраны объектов культурного наследия), не противоречащая требованиям обеспечения сохранности объекта культурного наследия и позволяющая обеспечить функционирование объекта культурного наследия в современных условиях, обеспечивающая недопущение ухудшения состояния территории объекта культурного наследия.

На территории Памятника запрещается:

- строительство объектов капитального строительства и увеличение объемно-пространственных характеристик существующих на территории объекта культурного наследия объектов капитального строительства; проведение земляных, строительных, мелиоративных работ и иных работ, за исключением работ по сохранению объекта культурного наследия или его отдельных элементов, сохранению историко-градостроительной или природной среды объекта культурного наследия;

- установка рекламных конструкций, распространение наружной рекламы;

- осуществление любых видов деятельности, ухудшающих экологические условия и гидрологический режим на территории объекта культурного наследия, создающих вибрационные нагрузки динамическим воздействием на грунты в зоне их взаимодействия с объектами культурного наследия.

Приложение № 2
к приказу комитета по культуре
Ленинградской области
от «28» декабря 2018 г.
№ 01-03.18-124

Предмет охраны

объекта культурного наследия регионального значения «Братское кладбище советских воинов, погибших в 1939–40 и 1941–44 гг.» по адресу: Ленинградская область, Выборгский район, пос. Сосновый Бор, в 9 км к северо-западу от пос. Поляны, близ санатория

№ п/п	Виды предметов охраны	Элементы предметов охраны
1	Мемориальное значение объекта:	История объекта связана с братским захоронением, погибших воинов в период Гражданской войны в Ленинградской области.
2	Объемно-пространственное решение:	Местоположение, историческое объемно-пространственное решение. Центральное расположение могильного холма - конфигурация в плане – многоугольник.
3	Материал конструктивных элементов:	Мемориальная плита с фамилиями погребенных воинов. Тумба: бетон. Поклонный крест: дерево.
4	Архитектурное решение:	На тумбе (бетон окрашенный) установлена гранитная плита с установленной на ней металлической памятной доской, с фамилиями погребенных воинов. Мемориальная плита с фамилиями погребенных воинов: металл; Ниже лежит мемориальная гранитная плита с памятным текстом и фамилиями погребенных воинов. Текст на мемориальной плите: «БОЙЦАМ КРАСНОЙ АРМИИ ИЗ Б. СОДАТСКОГО РАЙОНА КУРСКОЙ ОБ-ТИ, ПОГИБШИМ НА ФИНСКОЙ ВОЙНЕ У ПОМ. МЕЖОЗЕРНОЕ (АНТРОЛА) в 1939 г. (далее идут фамилии погребенных воинов)». Мемориальная плита с фамилиями погребенных воинов: гранит полированный. Обрамление захоронения – тротуарные бетонные блоки, окрашенные.

		<p>С правой стороны от центрального захоронения отдельная могила. Обрамление захоронения – бетон окрашенный. На захоронении гранитная мемориальная плита на гранитном основании. В верхней части мемориальной плиты надпись: «ДОКТОР»</p> <p>Ниже:</p> <p>«ДОМАРЕВА ТАМАРА АЛЕКСАНДРОВНА 1914-1945»</p> <p>За тумбой с памятными мемориальными плитами установлен поклонный крест – дерево, окрашенное. Ограждение территории – металл окрашенный.</p>
--	--	--

Предмет охраны может быть уточнен при проведении дополнительных научных исследований.