

АДМИНИСТРАЦИЯ ЛЕНИНГРАДСКОЙ ОБЛАСТИ
КОМИТЕТ ПО КУЛЬТУРЕ ЛЕНИНГРАДСКОЙ ОБЛАСТИ

ПРИКАЗ

«15» октября 2018 г.

№ 01-03/18-149
Санкт-Петербург

**Об установлении предмета охраны
объекта культурного наследия регионального значения «Дом, где в 1911-1938
г.г. жил и работал известный художник и этнограф П.Е. Щербов.
Есть мемориальная доска.»,
местонахождение: Ленинградская область, г. Гатчина, Чехова ул., д. 4**

В соответствии со ст. 9.2, 20, 33 Федерального закона от 25 июня 2002 года № 73-ФЗ «Об объектах культурного наследия (памятниках истории и культуры) народов Российской Федерации», ст. 4 областного закона Ленинградской области от 25 декабря 2015 года № 140-оз «О государственной охране, сохранении, использовании и популяризации объектов культурного наследия (памятников истории и культуры) народов Российской Федерации, расположенных на территории Ленинградской области», п. 2.2.2. Положения о комитете по культуре Ленинградской области, утвержденного постановлением Правительства Ленинградской области от 24 октября 2017 года № 431, Положением о едином государственном реестре объектов культурного наследия (памятников истории и культуры) народов Российской Федерации, утвержденным приказом Минкультуры России от 3 октября 2011 года № 954, приказываю:

1. Установить предмет охраны объекта культурного наследия регионального значения «Дом, где в 1911-1938 г.г. жил и работал известный художник и этнограф П.Е. Щербов. Есть мемориальная доска.», местонахождение: Ленинградская область, г. Гатчина, Чехова ул., д. 4, принятого на государственную охрану решением Исполнительного комитета Ленинградского областного Совета депутатов трудящихся от 04 сентября 1959 года № 20-5 «О мерах улучшения охраны и пропаганды памятников культуры в районах и городах Ленинградской области», согласно приложению к настоящему приказу.


2. Отделу по осуществлению полномочий Ленинградской области в сфере объектов культурного наследия департамента государственной охраны, сохранения и использования объектов культурного наследия комитета по культуре Ленинградской области обеспечить внесение соответствующих сведений в единый

государственный реестр объектов культурного наследия (памятников истории и культуры) народов Российской Федерации.

3. Настоящий приказ вступает в силу со дня его официального опубликования.

4. Контроль за исполнением настоящего приказа возложить на заместителя председателя комитета по культуре Ленинградской области - начальника департамента государственной охраны, сохранения и использования объектов культурного наследия.

Председатель комитета
по культуре Ленинградской области



Е.В. Чайковский

ПРЕДМЕТ ОХРАНЫ

объекта культурного наследия регионального значения «Дом, где в 1911-1938 г.г. жил и работал известный художник и этнограф П.Е. Щербов. Есть мемориальная доска.», местонахождение: Ленинградская область, г. Гатчина, Чехова ул., д. 4

Предметом охраны объекта культурного наследия регионального значения «Дом, где в 1911-1938 г.г. жил и работал известный художник и этнограф П.Е. Щербов. Есть мемориальная доска.» являются:

- **местоположение и градостроительные характеристики участка (илл.1):**
 - формирующего красную линию застройки улицы Чехова;
- **объемно-пространственная и планировочная композиция участка (илл.2):**
 - территория четырехугольного участка в установленных границах;
 - объемно-пространственное и планировочное решение территории с жилым домом, дворницкой, крытым воротным проездом, служебными постройками, оградой с калитками;
 - историческое зонирование на служебную и парковую зоны;
 - повышенная терраса с лестничным всходом перед восточным фасадом жилого дома; брандмауэр у построек на южной границе участка;
- **единое архитектурно-художественное решение построек:**
 - использование гладкой серой штукатурки и валунного камня в оформлении стен;
 - использование для покрытия крыш красной волнообразной черепицы (конфигурация, габариты, единая цветовая гамма черепицы);
- **объемно-пространственная композиция жилого дома (илл.3):**
 - сложный план, исторические габариты и высотные отметки основных сопряженных объёмов;
 - одноэтажного с полукруглой «башней» и двухэтажного с подвалом;
 - исторические форма, габариты и высотные отметки высокой скатной крыши (двускатная над одноэтажной и четырехскатная над двухэтажной частями);
 - местоположение, габариты и высотные отметки дымовых и вентиляционных труб;
- **конструктивная система жилого дома:**
 - фундаменты, исторические наружные и внутренние капитальные стены из пустотелых бетонных блоков (илл.4);
 - закругленный элемент лицевого фасада («башня») из бетона (илл.5);
 - деревянная стропильная система (конструкция) (илл.6);
- **исторические оконные и дверные проемы жилого дома (илл.7,8):**

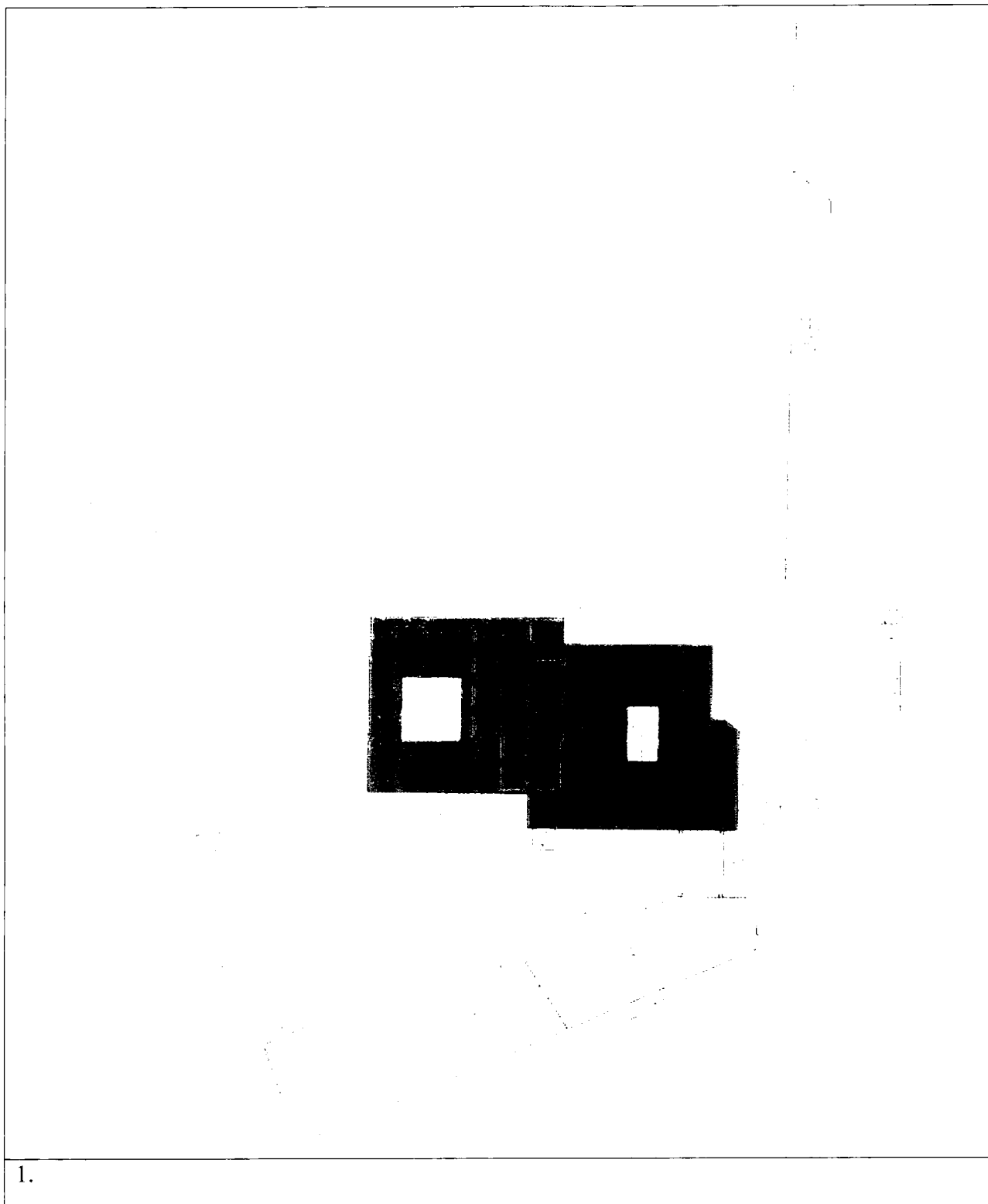
- местоположение, конфигурация (прямоугольные, полукруглые, круглое (на лицевом фасаде), с полуциркульным завершением, сложной конфигурации (полуциркульный, расширяющийся к низу) дверной проем на восточном фасаде), габариты, высотные отметки, характер заполнения, рисунок расстекловки окон;
 - исторические перемычки оконных и дверных проемов;
- **архитектурно-художественная композиция фасадов и крыши жилого дома (илл.9,10,11):**
- характер отделки стен (стены гладко оштукатурены, углы и часть цоколя – с включением выступающего крупного валунного камня);
 - лестничные входы перед дверными проемами (конфигурация, габариты, высотные отметки);
 - оформление нишами оконных проемов на северном фасаде одноэтажной части;
 - покрытие крыши и слуховых окон красной волнообразной черепицей;
 - покрытие «башни» металлическое, в виде плоского купола («шляпы») (илл.7);
- **архитектурно-художественная композиция лицевого (восточного) фасада жилого дома (илл.12):**
- ассиметричная композиция с высоким глухим щипцом, с выступающей левой (южной) частью, закругленной на центральной оси фасада;
 - оформление центральной оси фасада в виде ложной встроенной круглой «башни», увенчанной плоским куполом, с входным проемом сложной конфигурации в первом этаже;
 - взаимное расположение узких прямоугольных проемов в «башне», имитирующее лестничные окна;
- **объемно-планировочная система жилого дома (илл.13):**
- историческая, в пределах капитальных стен;
 - объем центрального двусветного холла с лестницей;
- **архитектурно-художественная отделка интерьеров центрального двусветного холла:**
- облицовка стен деревянными филенчатыми панелями (расположение, материал, габариты, высотные отметки, рисунок отделки, цветовая гамма) (илл.14);
 - деревянная двухмаршевая поворотная лестница с двумя (промежуточной и 2-го этажа) площадками (местоположение, габариты частей, высотные отметки, материал);
 - ступени с оковками, деревянное перильное ограждение (материал, рисунок, габариты) (илл.14);
 - галерея второго этажа (местоположение, высотные отметки), проемы (местоположение, конфигурация, габариты, высотные отметки) (илл.15);
 - деревянное перильное ограждение проемов галереи (материал, рисунок, габариты);
 - камин (местоположение, конфигурация, габариты, высотные отметки, уступчатый характер кладки) (илл.16);

- **предметы декоративно-прикладного искусства:**
 - исторические оконные приборы желтого металла (илл.17);
 - исторические филенчатые межкомнатные двери; историческая филенчатая дверь в подвал с фрамугой (илл.18);
 - историческая входная филенчатая дверь с фрамугой в тамбуре южного входа в одноэтажной части здания (илл.19);
 - историческая входная филенчатая дверь с фрамугой в тамбуре входа в «башне» (илл.20);
 - угловой деревянный шкаф (илл.14);
- **объемно-пространственная композиция дворницкой (илл.21):**
 - прямоугольное в плане здание со скошенным северо-восточным углом;
 - местоположение на южной границе участка, торцовым фасадом на красной линии улицы Чехова;
 - исторические габариты и высотные отметки одноэтажного объема здания;
 - историческая сложная конфигурация, габариты и высотные отметки высокой скатной крыши;
 - местоположение, габариты, высотные отметки и скаты крыши слухового окна;
 - местоположение, габариты, высотные отметки, конфигурация наверший дымовых труб;
- **конструктивная система дворницкой:**
 - фундаменты, исторические наружные капитальные стены из пустотелых бетонных блоков;
 - деревянная стропильная система (конструкция);
 - исторические перемычки проемов;
- **архитектурно-художественная композиция фасадов дворницкой (илл. 22, 23):**
 - характер отделки стен (сплошная облицовка валунным камнем восточного и части северного фасада до примыкания к воротному проезду, гладкая штукатурка дворовых фасадов, брандмауэр из пустотелых бетонных блоков на южном фасаде) ;
 - оконные и дверные проемы (местоположение, конфигурация, габариты, высотные отметки);
 - лестничный вход перед дверным проемом (конфигурация, габариты, высотные отметки);
 - покрытие крыши и слухового окна красной волнообразной черепицей;
- **объемно-пространственная композиция крытого воротного проема (илл. 21, 22):**
 - местоположение между жилым домом и дворницкой с примыканием к ним;
 - историческая конфигурация, габариты и высотные отметки основного объема;
 - местоположение, габариты и конфигурация проемов ворот и калитки;
 - расположение конька, габариты, высотные отметки и конфигурация двускатной крыши;
- **конструктивная система крытого воротного проема:**
 - опорные столбы из пустотелых бетонных блоков;
 - исторические перемычки проемов;
 - деревянная стропильная система (конструкция);

- **архитектурно-художественная композиция крытого воротного проема:**
 - облицовка опорных столбов с лицевой (восточной) стороны валунным камнем;
 - покрытие крыши красной волнообразной черепицей;
- **объемно-пространственная композиция служебных построек (илл.2):**
 - местоположение на южной границе участка, конфигурация и габариты плана;
 - относительные высотные отметки;
- **объемно-пространственная композиция колодца (илл.23):**
 - местоположение на западной границе участка;
 - конфигурация и габариты плана;
 - объемно-пространственная композиция из бетонного кольца и двух столбов, соединенных металлическим навершием;
- **объемно-пространственная композиция и архитектурно-художественное решение ограды со стороны улицы (илл.24):**
 - сплошная стена из пустотелых бетонных блоков (местоположение, габариты) с двумя калитками;
 - облицовка валунным камнем в южной части (сплошная перед лицевым фасадом жилого дома и в нижней части стены до второй калитки);
 - калитки (местоположение:
 - южная - перед фасадом жилого дома и северная – в саду;
 - габариты;
 - кирпичная перемычка северной калитки);
- **металлический декор:**
 - металлическая дверь калитки на заклепках (местоположение, материал, техника исполнения, габариты, рисунок) (илл.25);
 - металлическое кованое навершие колодца (материал, техника исполнения, габариты, рисунок) (илл.23).

Предмет охраны может быть дополнен в процессе комплексных научных исследований и осуществления производства реставрационных работ.

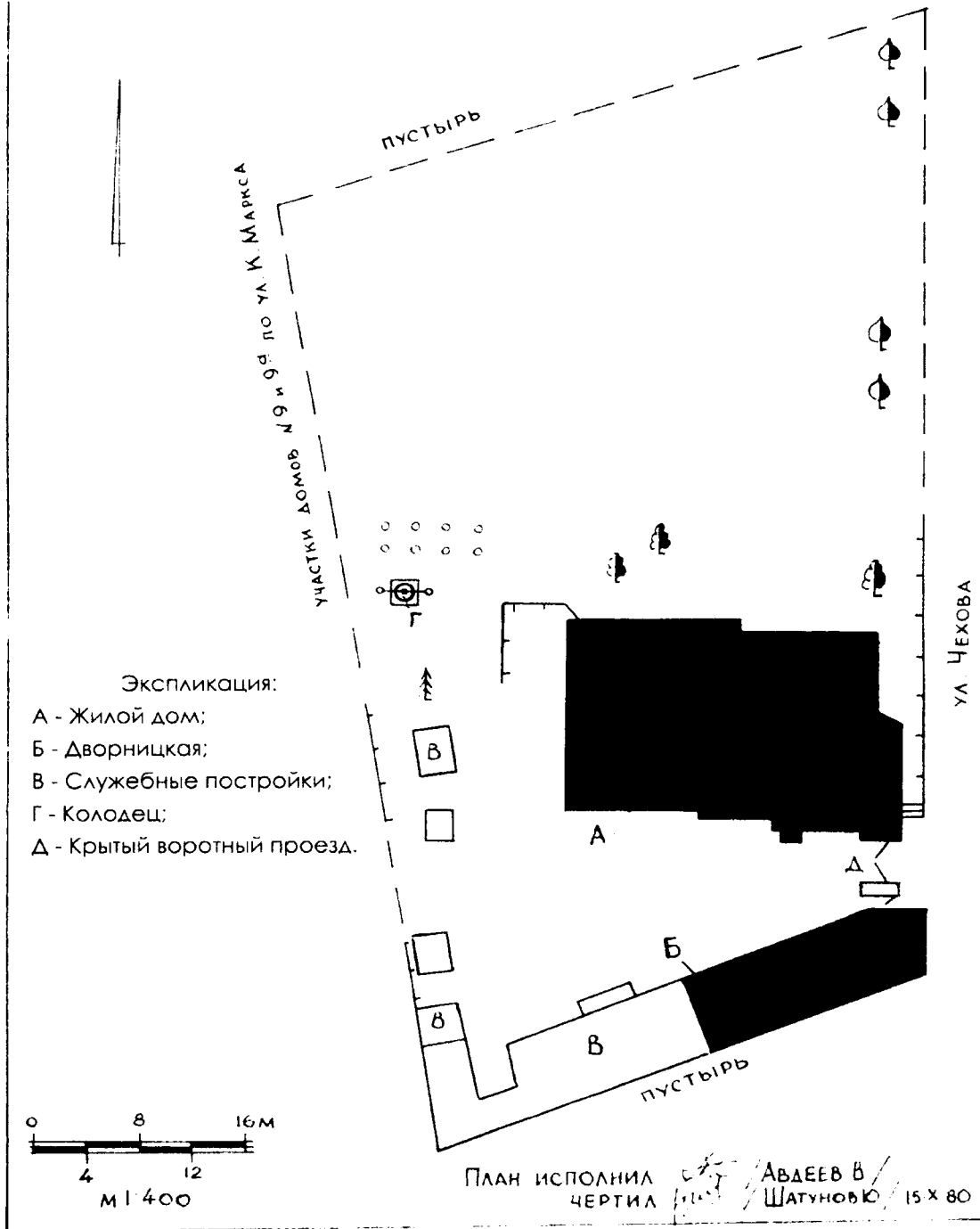
Иллюстрации предмета охраны объекта культурного наследия регионального значения «Дом, где в 1911-1938 г.г. жил и работал известный художник и этнограф П.Е. Щербов. Есть мемориальная доска.», местонахождение: Ленинградская область, г. Гатчина, Чехова ул., д. 4



1.

СЗИАЭ-80

СИТУАЦИОННЫЙ ПЛАН
ЗЕМЕЛЬНОГО УЧАСТКА,
РАСПОЛОЖЕННОГО В Г. ГАТЧИНЕ ПО
УЛ. ЧЕХОВА, 4



1

2.



3.



4.



5.



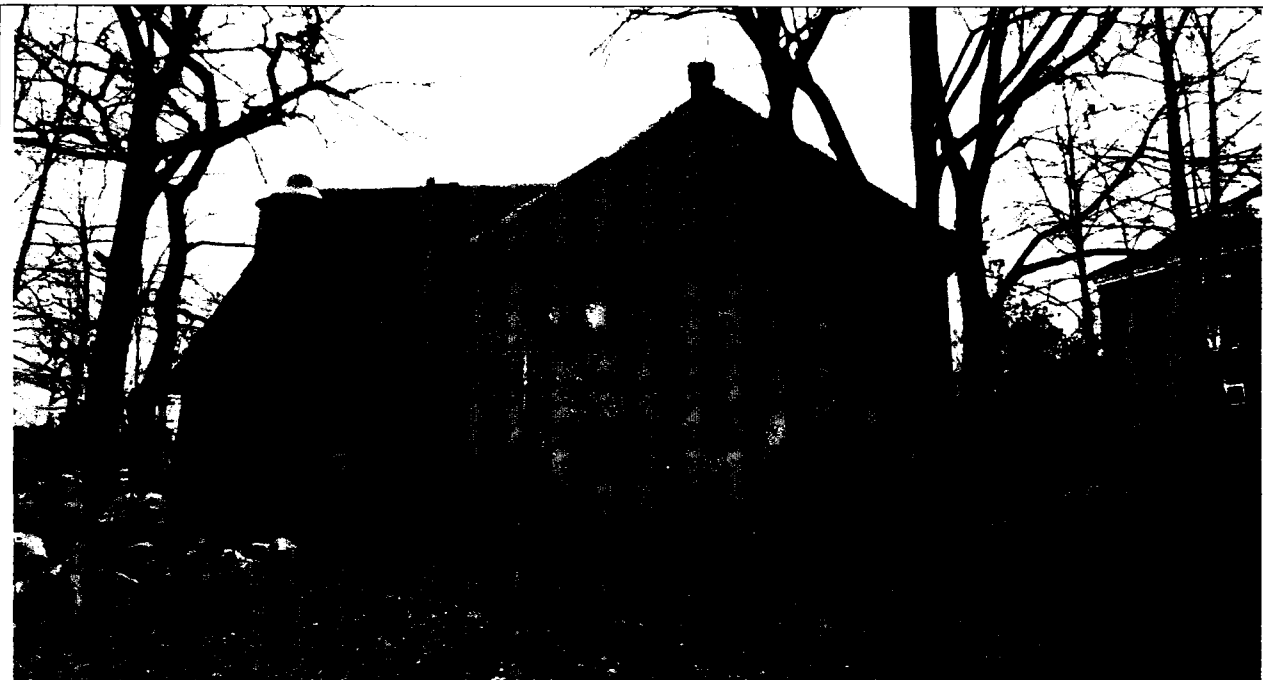
6.



7.



8.



9.



10.



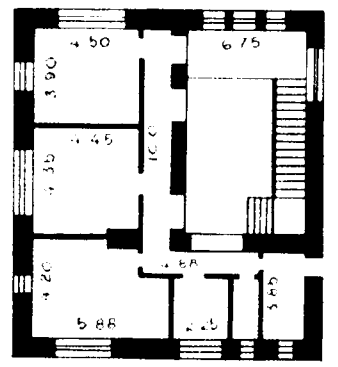
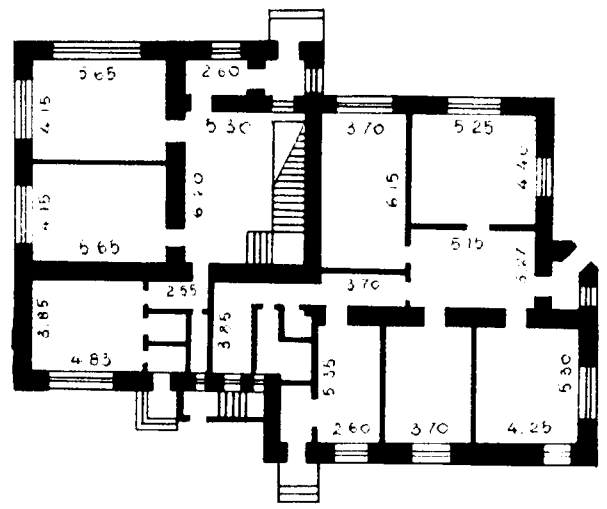
11.



12.

СЭИАЭ-80

ПОЭТАЖНЫЙ ПЛАН
ДОМА №4 ПО УЛ ЧЕХОВА
В Г ТАТЧИНЕ



M 1:200

План составлен и чертён *Шаймуратов Ю.*

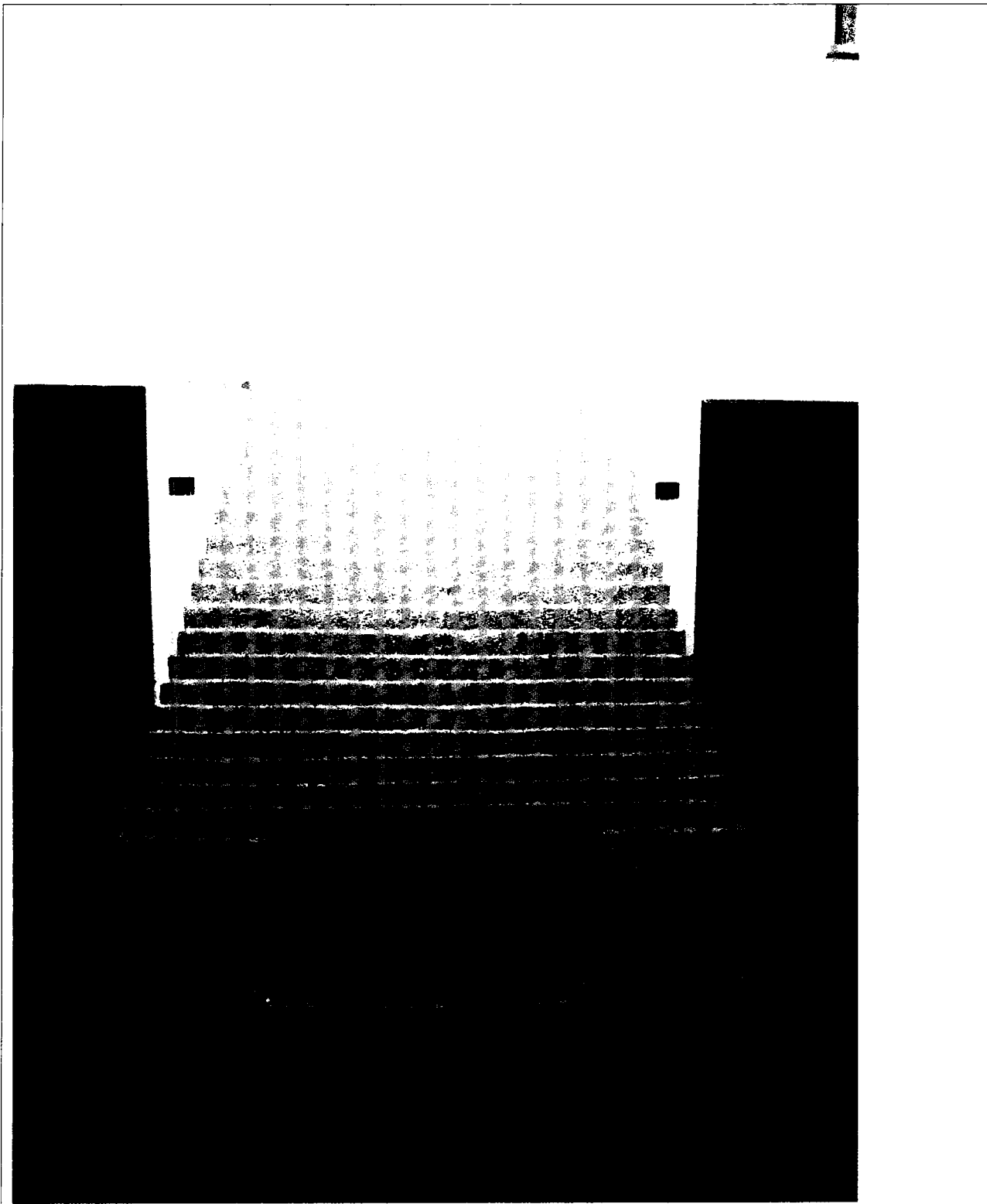
03.80г

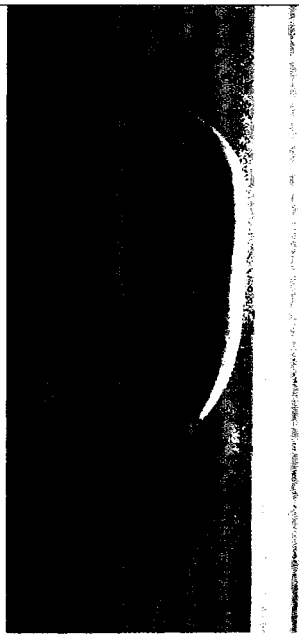


14.



15.





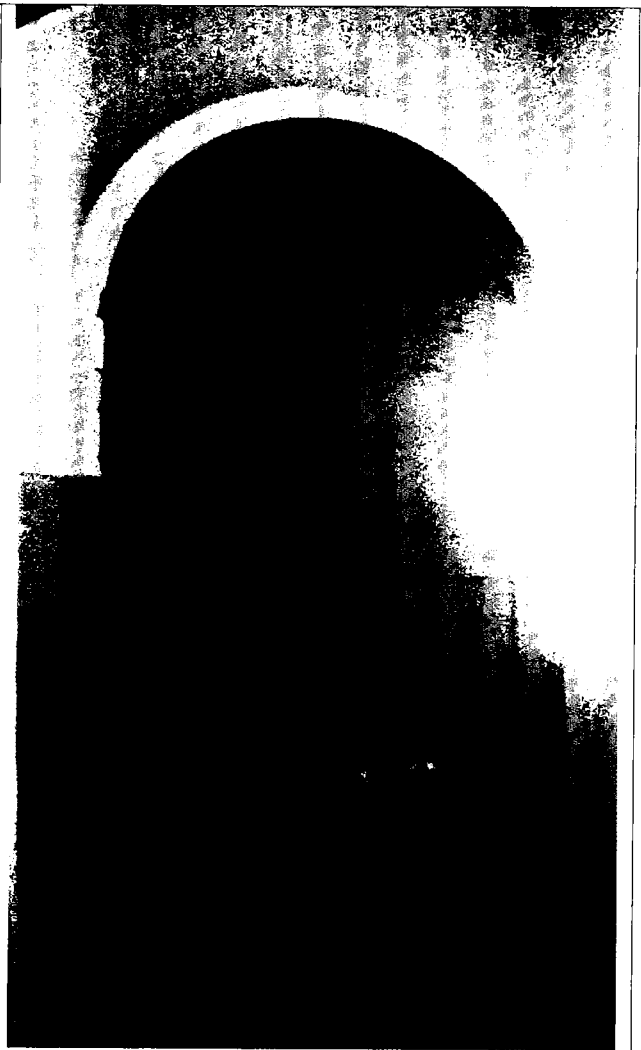
17.



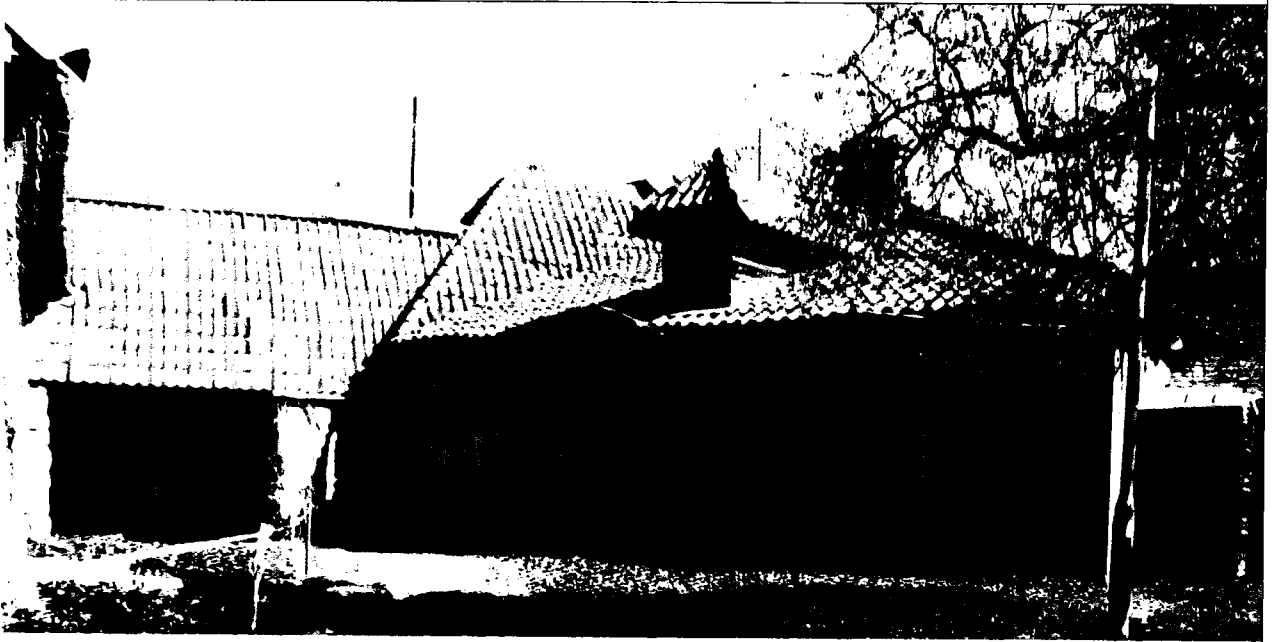
18.



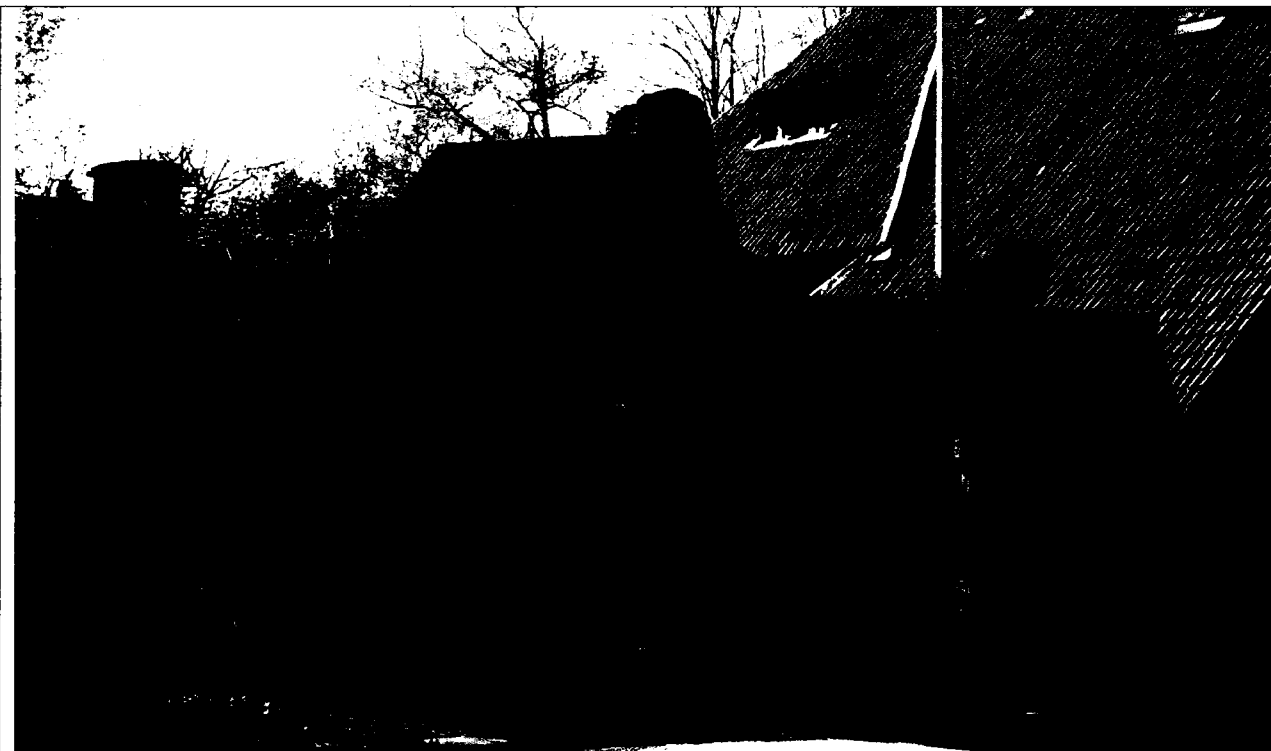
19.



20.



21.



22.



23.



24.



25.