

№ 206002-2021-4333
от 08.06.2021

ПРАВИТЕЛЬСТВО ЛЕНИНГРАДСКОЙ ОБЛАСТИ

ПОСТАНОВЛЕНИЕ

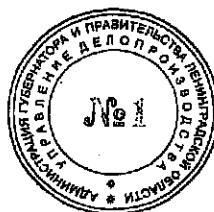
от 8 июня 2021 года № 356

Об утверждении схемы территориального планирования Ленинградской области в области энергетики (за исключением электроэнергетики)

На основании части 1 статьи 15 Градостроительного кодекса Российской Федерации, статьи 8 областного закона от 14 декабря 2011 года № 108-оз "Об отдельных вопросах осуществления градостроительной деятельности на территории Ленинградской области" Правительство Ленинградской области **п о с т а н о в л я е т** :

1. Утвердить схему территориального планирования Ленинградской области в области энергетики (за исключением электроэнергетики).
2. Признать не подлежащей применению схему территориального планирования Ленинградской области, утвержденную постановлением Правительства Ленинградской области от 29 декабря 2012 года № 460 (с изменениями), в части размещения планируемых объектов в области энергетики (за исключением электроэнергетики).
3. Комитету градостроительной политики Ленинградской области в установленные частью 9 статьи 9 Градостроительного кодекса Российской Федерации сроки обеспечить размещение схемы территориального планирования Ленинградской области в области энергетики (за исключением электроэнергетики) и материалов по ее обоснованию в федеральной государственной информационной системе территориального планирования.
4. Контроль за исполнением настоящего постановления возложить на заместителя Председателя Правительства Ленинградской области по строительству и жилищно-коммунальному хозяйству.

Губернатор
Ленинградской области



А.Дрозденко

УТВЕРЖДЕНА
постановлением Правительства
Ленинградской области
от 8 июня 2021 года № 356

СХЕМА
территориального планирования Ленинградской области
в области энергетики (за исключением электроэнергетики)

ПОЛОЖЕНИЕ О ТЕРРИТОРИАЛЬНОМ ПЛАНИРОВАНИИ

1. Сведения о видах, назначении и наименованиях планируемых для размещения объектов регионального значения, их основные характеристики, их местоположение

Схемой территориального планирования Ленинградской области в области энергетики (за исключением электроэнергетики) с учетом части 3 статьи 14 Градостроительного кодекса Российской Федерации не предусмотрено размещение планируемых объектов регионального значения в области промышленной политики и планирования использования земель сельскохозяйственного назначения, объектов в области образования, здравоохранения, социального обслуживания, культуры, физической культуры, спорта, туризма, молодежной политики, межнациональных и межконфессиональных отношений, объектов в области транспорта (железнодорожного, водного, воздушного транспорта), автомобильных дорог регионального или межмуниципального значения, объектов в области организации, охраны и использования особо охраняемых природных территорий, объектов в области электроэнергетики, объектов в области предупреждения чрезвычайных ситуаций межмуниципального и регионального характера, стихийных бедствий, эпидемий и ликвидации их последствий, объектов в области обращения с отходами, в том числе с твердыми коммунальными отходами.

В соответствии со статьей 7 областного закона Ленинградской области от 14.12.2011 № 108-оз "Об отдельных вопросах осуществления градостроительной деятельности на территории Ленинградской области" сведения об указанных объектах содержатся в положениях о территориальном планировании и картах планируемого размещения объектов регионального значения в составе следующих документов территориального планирования Ленинградской области:

схема территориального планирования Ленинградской области в области промышленной политики и планирования использования земель сельскохозяйственного назначения;

схема территориального планирования Ленинградской области в области образования, здравоохранения, социального обслуживания, культуры, физической культуры, спорта, туризма, молодежной политики, межнациональных и межконфессиональных отношений;

схема территориального планирования Ленинградской области в области транспорта (железнодорожного, водного, воздушного), автомобильных дорог регионального или межмуниципального значения;

схема территориального планирования Ленинградской области в области организации, охраны и использования особо охраняемых природных территорий;

схема территориального планирования Ленинградской области в области электроэнергетики;

схема территориального планирования Ленинградской области в области предупреждения чрезвычайных ситуаций межмуниципального и регионального характера, стихийных бедствий, эпидемий и ликвидации их последствий;

схема территориального планирования Ленинградской области в области обращения с отходами, в том числе с твердыми коммунальными отходами.

1.1 Сведения об объектах регионального значения в области газоснабжения, планируемых к размещению на территории Ленинградской области

Номер объекта регионального значения	Наименование параметра	Сведения
00.84.2.001	Наименование	Газопровод межпоселковый от п. Оять до с. Паша, д. Надкопанье, д. Томилино, д. Загубье с отводом на д. Манихино, д. Берег и п. Свирица Волховского района
	Вид	Распределительный газопровод
	Назначение	Газификация населенных пунктов с. Паша, дер. Надкопанье, дер. Томилино, дер. Загубье, дер. Берег, дер. Манихино, пос. Свирица
	Основные характеристики	Протяженность: 40,0 км. Статус объекта: планируемый к размещению
	Срок реализации	До 2023 года
	Местоположение	Пашское сельское поселение Волховского муниципального района (северо-запад), Свирицкое сельское поселение Волховского муниципального района (юго-восток), Доможировское сельское поселение Лодейнопольского муниципального района (юг)
	Характеристики зон с особыми условиями использования территорий	Охранная зона 2 м с каждой стороны газопровода, условия использования земельных участков в пределах охранной зоны в соответствии Правилами охраны газораспределительных сетей, утвержденными постановлением Правительства Российской Федерации от 20.11.2000 № 878
00.84.2.002	Наименование	Межпоселковый газопровод пос. при железнодорожной станции "Лемболово" – пос. Платформа 69-й км (закольцовка). Газораспределительная сеть ГРС "Пригородная" – ГРС "Сосново"
	Вид	Распределительный газопровод
	Назначение	Повышение надежности газоснабжения потребителей во Всеволожском и Приозерском муниципальных районах

	Основные характеристики	Протяженность: 20,0 км. Статус объекта: планируемый к размещению
	Срок реализации	До 2035 года
	Местоположение	Куйвозовское сельское поселение Всеволожского муниципального района (северо-запад), Сосновское сельское поселение Приозерского муниципального района (юг)
	Характеристики зон с особыми условиями использования территорий	Охранная зона 2 м с каждой стороны газопровода, условия использования земельных участков в пределах охранной зоны в соответствии Правилами охраны газораспределительных сетей, утвержденными постановлением Правительства Российской Федерации от 20.11.2000 № 878
00.84.2.003	Наименование	Межпоселковый газопровод пос. Дивенский Гатчинского муниципального района – дер. Большая Дивенка Лужского муниципального района
	Вид	Распределительный газопровод
	Назначение	Газификация населенных пунктов поселок Дивенский, деревня Большая Дивенка
	Основные характеристики	Протяженность: 2,2 км. Статус объекта: планируемый к размещению
	Срок реализации	До 2035 года
	Местоположение	Дружноторское городское поселение Гатчинского муниципального района (запад), Рождественское сельское поселение Гатчинского муниципального района (юго-восток), Мшинское сельское поселение Лужского муниципального района (северо-восток)
	Характеристики зон с особыми условиями использования территорий	Охранная зона 2 м с каждой стороны газопровода, условия использования земельных участков в пределах охранной зоны в соответствии Правилами охраны газораспределительных сетей, утвержденными постановлением Правительства Российской Федерации от 20.11.2000 № 878
00.84.2.004	Наименование	Межпоселковый газопровод г. Тихвин – дер. Галично. Газораспределительная сеть ГРС "Тихвин" – ГРС "Бокситогорск"
	Вид	Распределительный газопровод
	Назначение	Повышение надежности газоснабжения потребителей в Бокситогорском муниципальном районе
	Основные характеристики	Протяженность: 10,3 км. Статус объекта: планируемый к размещению

	Срок реализации	До 2035 года
	Местоположение	Большедворское сельское поселение Бокситогорского муниципального района (запад), Тихвинское городское поселение Тихвинского муниципального района (восток)
	Характеристики зон с особыми условиями использования территорий	Охранная зона 2 м с каждой стороны газопровода, условия использования земельных участков в пределах охранной зоны в соответствии Правилами охраны газораспределительных сетей, утвержденными постановлением Правительства Российской Федерации от 20.11.2000 № 878
00.84.2.005	Наименование	Межпоселковый газопровод от ГРС Копорье Ломоносовского муниципального района до дер. Нежново Кингисеппского муниципального района
	Вид	Распределительный газопровод
	Назначение	Повышение социально-экономического уровня и качества жизни населения в деревне Нежново, находящейся в границах зон радиоактивного загрязнения вследствие катастрофы на Чернобыльской АЭС
	Основные характеристики	Протяженность: 18,8 км. Статус объекта: планируемый к размещению
	Срок реализации	До 2035 года
	Местоположение	Копорское сельское поселение Ломоносовского муниципального района (запад), Нежновское сельское поселения Кингисеппского муниципального района (восток)
	Характеристики зон с особыми условиями использования территорий	Охранная зона 2 м с каждой стороны газопровода, условия использования земельных участков в пределах охранной зоны в соответствии Правилами охраны газораспределительных сетей, утвержденными постановлением Правительства Российской Федерации от 20.11.2000 № 878
00.84.2.006	Наименование	Межпоселковый газопровод дер. Большой Сабск Волосовского района – дер. Сватково – пос. Осьмино с отводом на д. Саба Лужского района (этап 3)
	Вид	Распределительный газопровод
	Назначение	Повышение надежности газоснабжения потребителей Лужского муниципального района

Основные характеристики	Протяженность: 20,2 км. Статус объекта: планируемый к размещению
Срок реализации	До 2025 года
Местоположение	Сабское сельское поселение Волосовского муниципального района (юго-запад), Старопольское сельское поселение Сланцевского муниципального района (восток), Осьминское сельское поселение Лужского муниципального района (северо-запад)
Характеристики зон с особыми условиями использования территорий	Охранная зона 2 м с каждой стороны газопровода, условия использования земельных участков в пределах охранной зоны в соответствии Правилами охраны газораспределительных сетей, утвержденными постановлением Правительства Российской Федерации от 20.11.2000 № 878

1.2 Сведения об объектах в области водоснабжения, планируемых к реконструкции на территории Ленинградской области

Номер объекта регионального значения	Наименование параметра	Сведения
04.89.3.001	Наименование	Ладожская насосная станция
	Вид	Насосная станция
	Назначение	Развитие систем водоснабжения и водоотведения на территориях муниципальных образований Ленинградской области
	Основные характеристики	Реконструкция системы электроснабжения. Статус объекта: планируемый к реконструкции
	Срок реализации	2020 год
	Местоположение	Морозовское городское поселение Всеволожского муниципального района
	Характеристики зон с особыми условиями использования территорий	I пояс зоны санитарной охраны 15 м, условия использования земельных участков в пределах зоны санитарной охраны в соответствии с Постановлением Главного государственного санитарного врача Российской Федерации от 14.03.2002 № 10 "О введении в действие Санитарных правил и норм "Зоны санитарной охраны

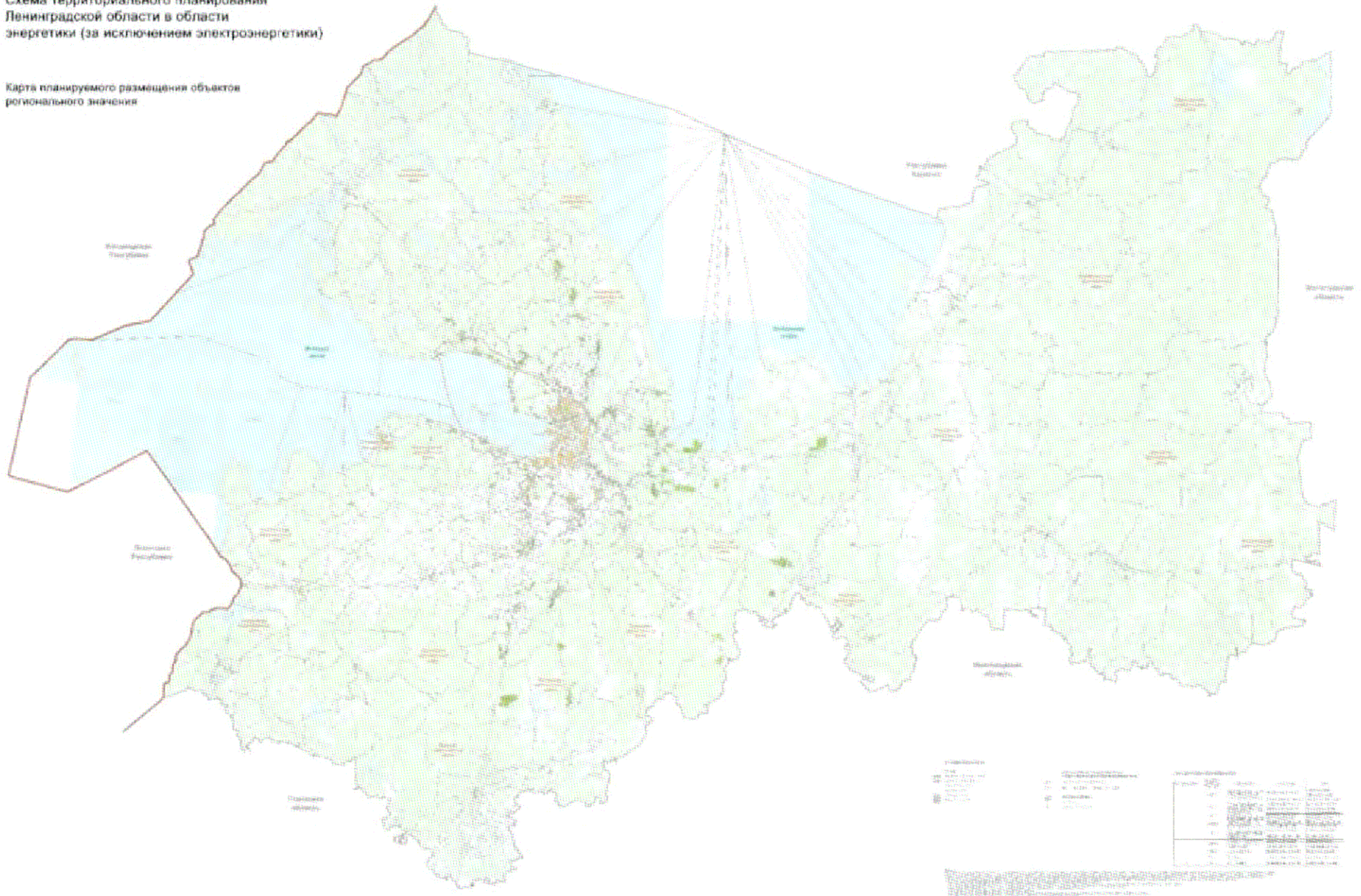
		источников водоснабжения и водопроводов питьевого назначения. СанПиН 2.1.4.1110 – 02"
04.89.3.002	Наименование	ВОС г. Всеволожск
	Вид	Водопроводные очистные сооружения
	Назначение	Развитие систем водоснабжения и водоотведения на территориях муниципальных образований Ленинградской области
	Основные характеристики	Производительность: 40 тыс. куб. м/сут. Статус объекта: планируемый к реконструкции
	Срок реализации	2027 год
	Местоположение	Всеволожское городское поселение Всеволожского муниципального района
	Характеристики зон с особыми условиями использования территорий	I пояс зоны санитарной охраны от стен запасных и регулирующих емкостей, фильтров и контактных осветлителей – не менее 30 м, от водонапорных башен – не менее 10 м, от остальных помещений (отстойники, реагентное хозяйство, склад хлора, насосные станции и др.) – не менее 15 м, условия использования земельных участков в пределах зоны санитарной охраны в соответствии с Постановлением Главного государственного санитарного врача Российской Федерации от 14.03.2002 № 10 "О введении в действие Санитарных правил и норм "Зоны санитарной охраны источников водоснабжения и водопроводов питьевого назначения. СанПиН 2.1.4.1110 – 02"
04.89.3.003	Наименование	ВОС г.п. Кузьмоловский
	Вид	Водопроводные очистные сооружения
	Назначение	Развитие систем водоснабжения и водоотведения на территориях муниципальных образований Ленинградской области
	Основные характеристики	Производительность: 30 тыс. куб. м/сут. Статус объекта: планируемый к реконструкции
	Срок реализации	2025 год
	Местоположение	Кузьмоловское городское поселение Всеволожского муниципального района

	Характеристики зон с особыми условиями использования территорий	I пояс зоны санитарной охраны от стен запасных и регулирующих емкостей, фильтров и контактных осветителей – не менее 30 м, от водонапорных башен – не менее 10 м, от остальных помещений (отстойники, реагентное хозяйство, склад хлора, насосные станции и др.) – не менее 15 м, условия использования земельных участков в пределах зоны санитарной охраны в соответствии с постановлением Главного государственного санитарного врача Российской Федерации от 14.03.2002 № 10 "О введении в действие Санитарных правил и норм "Зоны санитарной охраны источников водоснабжения и водопроводов питьевого назначения. СанПиН 2.1.4.1110 – 02"
--	--	---

K A P T A

Схема территориального планирования
Ленинградской области в области
энергетики (за исключением электроэнергетики)

Карта планируемого размещения объектов
регионального значения



Символы		Символы объектов		Символы объектов	
Символ	Объект	Символ	Объект	Символ	Объект
[Blue shaded area]	Территория планируемого размещения объектов регионального значения	[Green symbol]	Объект регионального значения	[Orange symbol]	Объект регионального значения
[Red dashed line]	Границы Ленинградской области	[Red dashed line]	Границы Ленинградской области	[Red dashed line]	Границы Ленинградской области
[Black line]	Административные границы	[Black line]	Административные границы	[Black line]	Административные границы
[Blue line]	Границы Санкт-Петербурга	[Blue line]	Границы Санкт-Петербурга	[Blue line]	Границы Санкт-Петербурга
[Blue line]	Границы Ленинградской области	[Blue line]	Границы Ленинградской области	[Blue line]	Границы Ленинградской области

Масштаб: 1:1000000
 Составлено: 2010 г.
 Издание: 2010 г.