

№ 206004-2019-9276  
от 23.12.19

# ПРАВИТЕЛЬСТВО ЛЕНИНГРАДСКОЙ ОБЛАСТИ

## ПОСТАНОВЛЕНИЕ

от 23 декабря 2019 года № 608

### О внесении изменений в постановление Правительства Ленинградской области от 29 декабря 2012 года № 460 "Об утверждении схемы территориального планирования Ленинградской области"

На основании части 1 статьи 15 Градостроительного кодекса Российской Федерации Правительство Ленинградской области постановляет:

1. Внести в схему территориального планирования Ленинградской области, утвержденную постановлением Правительства Ленинградской области от 29 декабря 2012 года № 460, изменения согласно приложению к настоящему постановлению.

2. Комитету градостроительной политики Ленинградской области разместить (опубликовать) настоящее постановление на официальном интернет-портале Администрации Ленинградской области в информационно-телекоммуникационной сети "Интернет", а также в установленные частью 9 статьи 9 Градостроительного кодекса Российской Федерации сроки обеспечить размещение изменений в схему территориального планирования Ленинградской области и материалов по их обоснованию в федеральной государственной информационной системе территориального планирования.

3. Контроль за исполнением пункта 2 настоящего постановления возложить на председателя комитета градостроительной политики Ленинградской области.

Губернатор  
Ленинградской области



А.Дрозденко

Приложение  
к постановлению Правительства  
Ленинградской области  
от 23 декабря 2019 года № 608

Изменения,  
которые вносятся в схему территориального планирования  
Ленинградской области, утвержденную постановлением Правительства Ленинградской  
области от 29 декабря 2012 года № 460

В Положении о территориальном планировании (приложение 1 (Состав схемы территориального планирования Ленинградской области):  
в пункте 1 (Сведения об объектах регионального значения, планируемых к размещению на территории Ленинградской области):  
таблицу 3 (Туристско-рекреационные зоны) дополнить пунктами следующего содержания:

|                                |                                  |   |  |
|--------------------------------|----------------------------------|---|--|
| 4. Лужский муниципальный район |                                  |   |  |
| 4.1.                           | Толмачёвское городское поселение | <p>Наименование: СОЛ "Огонёк".<br/>Вид объекта: туристско-рекреационная зона.<br/>Назначение: развитие рекреационной деятельности.<br/>Параметры: общая площадь территории – 11,4 га.<br/>Статус объекта: планируемый к размещению.<br/>Характеристика зон с особыми условиями использования территорий: не устанавливается</p> | <p>Лужское участковое лесничество:<br/>квартал 11 выдел 7 (часть), квартал 12 выделы 22 (часть), 23 (часть), 24 (часть), квартал 13 выделы 5 (часть), 6 (часть), 8 (часть), земельный участок с кадастровым номером 47:29:0352001:1052</p> |

таблицу 4 (Автомобильные дороги регионального значения. Расчётный срок) дополнить пунктами следующего содержания:

|                                   |  |  |   |
|-----------------------------------|--|--|---|
| 4. Выборгский муниципальный район |  |  |   |
| 4.1.                              | Гончаровское сельское поселение, Советское городское поселение, Приморское городское поселение | <p>Наименование: Подъездная автомобильная дорога к "Приморскому универсально-перегрузочному комплексу" в Морском порту Приморск от автомобильной дороги федерального значения А-181 "Скандинавия".<br/>Вид объекта: автомобильная дорога.<br/>Назначение: обеспечение подъезда к "Приморскому универсально-перегрузочному комплексу" в</p> | <p>Гончаровское сельское поселение, Советское городское поселение, Приморское городское поселение</p> |

|      |   |   |   |
|------|---|---|---|
|      |   | <p>Морском порту от автомобильной дороги федерального значения А-181 "Скандинавия".</p> <p>Срок реализации: 2025-2035 годы.</p> <p>Параметры: протяженность автодороги – 43,25 км, планируемая техническая категория – 1В.</p> <p>Статус объекта: планируемый к размещению.</p> <p>Характеристика зон с особыми условиями использования территорий: режим использования в соответствии с Федеральным законом от 08.11.2007 N 257-ФЗ "Об автомобильных дорогах и о дорожной деятельности в Российской Федерации и о внесении в отдельные законодательные акты Российской Федерации", размер придорожной полосы автомобильной дороги устанавливается в соответствии с требованиями Федерального закона от 08.11.2007 N 257-ФЗ, санитарный разрыв устанавливается на основании расчетов рассеивания загрязнения атмосферного воздуха и физических факторов (шума, вибрации, электромагнитных полей и другие) с последующим проведением натурных исследований и измерений, режим использования территории в пределах санитарного разрыва в соответствии с СанПиН 2.2.1/2.1.1.1200-03 (новая редакция)</p> |   |
| 5.   | Кингисеппский муниципальный район                                   |   |   |
| 5.1. | <p>Котельское сельское поселение, Нежновское сельское поселение</p> | <p>Наименование: Подъезд к пос. Неппово.</p> <p>Вид объекта: автомобильная дорога.</p> <p>Назначение: обеспечение устойчивых транспортных связей территорий Кингисеппского муниципального района, обеспечение подъезда к поселку Неппово от автодороги регионального значения Котлы – Семейское – Урмизно.</p> <p>Срок реализации: 2025-2035 годы.</p> <p>Параметры: протяженность реконструируемого участка – 2,5 км.</p>  | <p>Котельское сельское поселение, Нежновское сельское поселение</p> |

|      |                               |  |                              |
|------|-------------------------------|--|------------------------------|
|      |                               | <p>планируемая техническая категория – IV.</p> <p>Статус объекта: планируемый к реконструкции.</p> <p>Характеристика зон с особыми условиями использования территорий: режим использования в соответствии с Федеральным законом от 08.11.2007 N 257-ФЗ "Об автомобильных дорогах и о дорожной деятельности в Российской Федерации и о внесении в отдельные законодательные акты Российской Федерации", размер придорожной полосы автомобильной дороги устанавливается в соответствии с требованиями Федерального закона от 08.11.2007 N 257-ФЗ, санитарный разрыв устанавливается на основании расчетов рассеивания загрязнения атмосферного воздуха и физических факторов (шума, вибрации, электромагнитных полей и другие) с последующим проведением натурных исследований и измерений, режим использования территории в пределах санитарного разрыва в соответствии с СанПиН 2.2.1/2.1.1.1200-03 (новая редакция)</p> |                              |
| 6.   | Кировский муниципальный район |  |                              |
| 6.1. | Мгинское городское поселение  | <p>Наименование: 13 км автодороги Магистральная – ст. Апраксин.</p> <p>Вид объекта: автомобильная дорога.</p> <p>Назначение: обеспечение устойчивых транспортных связей территорий Кировского муниципального района, обеспечение подъезда к железнодорожной станции Апраксин и ряду СНТ от автодороги федерального значения А-120 "Санкт-Петербургское южное полукольцо".</p> <p>Срок реализации: 2025-2035 годы.</p> <p>Параметры: протяженность автодороги – 9,4 км, планируемая техническая категория – IV.</p> <p>Статус объекта: планируемый к реконструкции.</p> <p>Характеристика зон с особыми</p>   | Мгинское городское поселение |

|      |                              |  |                              |
|------|------------------------------|--|------------------------------|
|      |                              | <p>условиями использования территорий: режим использования в соответствии с Федеральным законом от 08.11.2007 N 257-ФЗ "Об автомобильных дорогах и о дорожной деятельности в Российской Федерации и о внесении в отдельные законодательные акты Российской Федерации", размер придорожной полосы автомобильной дороги устанавливается в соответствии с требованиями Федерального закона от 08.11.2007 N 257-ФЗ, санитарный разрыв устанавливается на основании расчетов рассеивания загрязнения атмосферного воздуха и физических факторов (шума, вибрации, электромагнитных полей и другие) с последующим проведением натурных исследований и измерений, режим использования территории в пределах санитарного разрыва в соответствии с СанПиН 2.2.1/2.1.1.1200-03 (новая редакция)</p> |                              |
| 6.2. | Мгинское городское поселение | <p>Наименование: Петрово – станция Малукса.<br/> Вид объекта: автомобильная дорога.<br/> Назначение: обеспечение устойчивых транспортных связей территорий Кировского муниципального района, обеспечение подъезда к железнодорожным станциям Старая Малукса и Малукса от автодороги Павлово – Мга – Шапки – Любань – Оредеж – Луга.<br/> Срок реализации: 2025-2035 годы.<br/> Параметры: протяженность автодороги – 20,44 км, планируемая техническая категория – IV.<br/> Статус объекта: планируемый к реконструкции.<br/> Характеристика зон с особыми условиями использования территорий: режим использования в соответствии с Федеральным законом от 08.11.2007 N 257-ФЗ "Об автомобильных дорогах и о дорожной деятельности в Российской Федерации"</p>                           | Мгинское городское поселение |

|      |                                |   |                                |
|------|--------------------------------|---|--------------------------------|
|      |                                | <p>Федерации и о внесении в отдельные законодательные акты Российской Федерации", размер придорожной полосы автомобильной дороги устанавливается в соответствии с требованиями Федерального закона от 08.11.2007 N 257-ФЗ, санитарный разрыв устанавливается на основании расчетов рассеивания загрязнения атмосферного воздуха и физических факторов (шума, вибрации, электромагнитных полей и другие) с последующим проведением натурных исследований и измерений, режим использования территории в пределах санитарного разрыва в соответствии с СанПиН 2.2.1/2.1.1.1200-03 (новая редакция)</p>   |                                |
| 6.3. | Путиловское сельское поселение | <p>Наименование: Путилово – Поляны.<br/> Вид объекта: автомобильная дорога.<br/> Назначение: обеспечение устойчивых транспортных связей территорий Кировского муниципального района, обеспечение подъезда к деревне Поляны от центра поселения – села Путилово.<br/> Срок реализации: 2025-2035 годы.<br/> Параметры: протяженность реконструируемого участка – 5,4 км. планируемая техническая категория – IV.<br/> Статус объекта: планируемый к реконструкции.<br/> Характеристика зон с особыми условиями использования территорий: режим использования в соответствии с Федеральным законом от 08.11.2007 N 257-ФЗ "Об автомобильных дорогах и о дорожной деятельности в Российской Федерации и о внесении в отдельные законодательные акты Российской Федерации", размер придорожной полосы автомобильной дороги устанавливается в соответствии с требованиями Федерального закона от 08.11.2007 N 257-ФЗ, санитарный разрыв устанавливается на основании</p> | Путиловское сельское поселение |

|      |   |   |   |
|------|---|---|---|
|      |   | <p>расчетов рассеивания загрязнения атмосферного воздуха и физических факторов (шума, вибрации, электромагнитных полей и другие) с последующим проведением натуральных исследований и измерений, режим использования территории в пределах санитарного разрыва в соответствии с СанПиН 2.2.1/2.1.1.1200-03 (новая редакция)</p>   |   |
| 7.   | Ломоносовский муниципальный район   |   |   |
| 7.1. | <p>Пениковское сельское поселение, Большеижорское городское поселение</p> | <p>Наименование: Автомобильная дорога общего пользования регионального значения «Санкт-Петербург – Ручьи» км 47 – км 52.<br/>         Вид объекта: автомобильная дорога.<br/>         Назначение: обеспечение устойчивых транспортных связей Санкт-Петербурга с городом Сосновый Бор, Ленинградской АЭС и морским портом Усть-Луга.<br/>         Срок реализации: 2025-2035 годы.<br/>         Параметры: протяженность реконструируемого участка – 5 км, планируемая техническая категория – IV.<br/>         Статус объекта: планируемый к реконструкции.<br/>         Характеристика зон с особыми условиями использования территорий: режим использования в соответствии с Федеральным законом от 08.11.2007 N 257-ФЗ "Об автомобильных дорогах и о дорожной деятельности в Российской Федерации и о внесении в отдельные законодательные акты Российской Федерации", размер придорожной полосы автомобильной дороги устанавливается в соответствии с требованиями Федерального закона от 08.11.2007 N 257-ФЗ, санитарный разрыв устанавливается на основании расчетов рассеивания загрязнения атмосферного воздуха и физических факторов (шума, вибрации, электромагнитных полей и другие) с последующим проведением натуральных</p> | <p>Пениковское сельское поселение, Большеижорское городское поселение</p> |

|      |                                  |  |                                  |
|------|----------------------------------|--|----------------------------------|
|      |                                  | исследований и измерений, режим использования территории в пределах санитарного разрыва в соответствии с СанПиН 2.2.1/2.1.1.1200-03 (новая редакция)   |                                  |
| 8.   | Подпорожский муниципальный район |  |                                  |
| 8.1. | Вознесенское городское поселение | <p>Наименование: Подъезд к дер. Карнаволоку.</p> <p>Вид объекта: автомобильная дорога.</p> <p>Назначение: обеспечение устойчивых транспортных связей отдельно расположенных частей городского поселка Вознесежье.</p> <p>Срок реализации: 2025-2035 годы.</p> <p>Параметры: протяженность реконструируемого участка – 6,81 км, планируемая техническая категория – IV.</p> <p>Статус объекта: планируемый к реконструкции.</p> <p>Характеристика зон с особыми условиями использования территорий: режим использования в соответствии с Федеральным законом от 08.11.2007 N 257-ФЗ "Об автомобильных дорогах и о дорожной деятельности в Российской Федерации и о внесении в отдельные законодательные акты Российской Федерации", размер придорожной полосы автомобильной дороги устанавливается в соответствии с требованиями Федерального закона от 08.11.2007 N 257-ФЗ, санитарный разрыв устанавливается на основании расчетов рассеивания загрязнения атмосферного воздуха и физических факторов (шума, вибрации, электромагнитных полей и другие) с последующим проведением натурных исследований и измерений, режим использования территории в пределах санитарного разрыва в соответствии с СанПиН 2.2.1/2.1.1.1200-03 (новая редакция)</p> | Вознесенское городское поселение |

после таблицы 4 (Автомобильные дороги регионального значения. Расчётный срок) дополнить таблицей следующего содержания:

Улично-дорожная сеть городского населенного пункта регионального значения  
Расчетный срок

| N    | Муниципальное образование  | Наименование объекта, основные характеристики   | Местоположение   |
|------|--|---|--|
| 1    | 2  | 3   | 4  |
| 1.   | Всеволожский муниципальный район                                   |   |  |
| 1.1. | Муринское городское поселение, Новодевяткинское сельское поселение | <p>Наименование: Обход города Мурино и деревни Новое Девяткино с западной стороны.</p> <p>Вид объекта: магистральная улица районного значения.</p> <p>Назначение: обеспечение транзитного движения в обход города Мурино и деревни Новое Девяткино.</p> <p>Срок реализации: 2025-2035 годы.</p> <p>Параметры: протяженность планируемого обхода –2,9 км.</p> <p>Статус объекта: планируемый к размещению.</p> <p>Характеристика зон с особыми условиями использования территорий: Планируемая магистральная улица расположена в границах населенных пунктов, поэтому установление придорожной полосы не требуется, размер санитарного разрыва устанавливается на основании расчетов рассеивания загрязнения атмосферного воздуха и физических факторов (шума, вибрации, электро-магнитных полей и другие) с последующим проведением натурных исследований и измерений, режим использования территории в пределах санитарного разрыва в соответствии с СанПиН 2.2.1/2.1.1.1200-03 (новая редакция)</p> | Муринское городское поселение, Новодевяткинское сельское поселение |

";

таблицу 6 "Объекты транспортной и дорожной инфраструктуры регионального значения. Расчетный срок) дополнить пунктами следующего содержания:

| Комплексные объекты транспортной инфраструктуры |                                  |   |                                  |
|---|----------------------------------|---|----------------------------------|
| 1.  | Всеволожский муниципальный район |   |                                  |
| 1.1.  | Всеволожское городское поселение | <p>Наименование: "Всеволожская".</p> <p>Вид объекта: транспортно-пересадочный узел.</p> | в районе железнодорожной станции |

|      |   |  |   |
|------|---|--|---|
|      |   | <p>Назначение: улучшение транспортного обслуживания населения.</p> <p>Срок реализации: 2025-2035 годы.</p> <p>Параметры: ориентировочная площадь территории – 0,5 га, расширение тротуара и посадочных платформ, оснащение их павильонами, перехватывающая парковка на 150 машино-мест.</p> <p>Статус объекта: планируемый к размещению.</p> <p>Характеристика зон с особыми условиями использования территорий: санитарно-защитные зоны устанавливаются в соответствии с СанПиН 2.2.1/2.1.1.1200-03 (новая редакция)</p>                                | <p>Всеволожская Октябрьской железной дороги</p> |
| 1.2. | <p>Всеволожское городское поселение</p> | <p>Наименование: "Ж/д ст. Мельничный ручей".</p> <p>Вид объекта: транспортно-пересадочный узел.</p> <p>Назначение: улучшение транспортного обслуживания населения.</p> <p>Срок реализации: 2025-2035 годы.</p> <p>Параметры: ориентировочная площадь территории – 0,2 га, перехватывающая парковка на 100 машино-мест.</p> <p>Статус объекта: планируемый к размещению.</p> <p>Характеристика зон с особыми условиями использования территорий: санитарно-защитные зоны устанавливаются в соответствии с СанПиН 2.2.1/2.1.1.1200-03 (новая редакция)</p> | <p>Всеволожское городское поселение</p>         |
| 1.3. | <p>Всеволожское городское поселение</p> | <p>Наименование: "Южный".</p> <p>Вид объекта: транспортно-пересадочный узел.</p> <p>Назначение: улучшение транспортного обслуживания населения.</p> <p>Срок реализации: 2025-2035 годы.</p> <p>Параметры: ориентировочная площадь территории – 0,2 га, ориентировочная протяженность – 7-</p>  | <p>Всеволожское городское поселение</p>         |

|      |  |  |  |
|------|--|--|--|
|      |  | <p>8 км, объект в составе линии легкорельсового транспорта "Санкт-Петербург – улица Коммуны – Всеволожск".</p> <p>Статус объекта: планируемый к размещению.</p> <p>Характеристика зон с особыми условиями использования территорий: санитарно-защитные зоны устанавливаются в соответствии с СанПиН 2.2.1/2.1.1.1200-03 (новая редакция)</p>   |  |
| 1.4. | <p>Заневское городское поселение, Свердловское городское поселение</p> | <p>Наименование: транспортная развязка на Мурманском шоссе для подъезда к ТПУ "Кудрово".</p> <p>Вид объекта: транспортная развязка.</p> <p>Назначение: обеспечение связи планируемого транспортно-пересадочного узла "Кудрово" с автомобильной дорогой Р-21 "Кола".</p> <p>Срок реализации: 2025-2035 годы.</p> <p>Параметры: ориентировочная площадь участка – 50 га.</p> <p>Статус объекта: планируемый к размещению.</p> <p>Характеристика зон с особыми условиями использования территорий: санитарно-защитные зоны устанавливаются в соответствии с СанПиН 2.2.1/2.1.1.1200-03 (новая редакция)</p> | <p>Заневское городское поселение, Свердловское городское поселение</p>   |
| 1.5. | <p>Заневское городское поселение</p>                                   | <p>Наименование: "7 км".</p> <p>Вид объекта: транспортно-пересадочный узел.</p> <p>Назначение: улучшение транспортного обслуживания населения.</p> <p>Срок реализации: 2025-2035 годы.</p> <p>Параметры: ориентировочная площадь двух автобусных остановок с павильонами 50 кв. м.</p> <p>Статус объекта: планируемый к размещению.</p> <p>Характеристика зон с особыми условиями использования территорий: санитарно-защитные зоны устанавливаются в соответствии с СанПиН</p>  | <p>в районе железнодорожной станции 7 км Октябрьской железной дороги</p> |

|      |                                 |  |  |
|------|---------------------------------|--|--|
|      |                                 | 2.2.1/2.1.1.1200-03 (новая редакция)   |  |
| 1.6. | Колтушское сельское поселение   | <p>Наименование: "Колтуши".</p> <p>Вид объекта: транспортно-пересадочный узел.</p> <p>Назначение: улучшение транспортного обслуживания населения.</p> <p>Срок реализации: 2025-2035 годы.</p> <p>Параметры: перенос остановок автобусов – 2 штуки, с обустройством павильонов ожидания, ориентировочная площадь двух автобусных остановок 50 кв. м.</p> <p>Статус объекта: планируемый к размещению.</p> <p>Характеристика зон с особыми условиями использования территорий: санитарно-защитные зоны устанавливаются в соответствии с СанПиН</p> <p>2.2.1/2.1.1.1200-03 (новая редакция)</p>             | в районе железнодорожной станции Колтуши Октябрьской железной дороги |
| 1.7. | Морозовское городское поселение | <p>Наименование: "Морозовское "21 км".</p> <p>Вид объекта: транспортно-пересадочный узел.</p> <p>Назначение: улучшение транспортного обслуживания населения.</p> <p>Срок реализации: 2025-2035 годы.</p> <p>Параметры: создание остановок автобусов – 2 штуки, с обустройством павильонов ожидания, ориентировочная площадь двух автобусных остановок 50 кв. м.</p> <p>Статус объекта: планируемый к размещению.</p> <p>Характеристика зон с особыми условиями использования территорий: санитарно-защитные зоны устанавливаются в соответствии с СанПиН</p> <p>2.2.1/2.1.1.1200-03 (новая редакция)</p> | в районе железнодорожной станции 21 км Октябрьской железной дороги   |
| 2.   | Гатчинский муниципальный район  |  |  |
| 2.1. | Веровское сельское поселение    | <p>Наименование: "Старое Мозино".</p> <p>Вид объекта: транспортно-пересадочный узел.</p>   | в районе железнодорожной станции Старое                              |

|      |                               |   |   |
|------|-------------------------------|---|---|
|      |                               | <p>Назначение: улучшение транспортного обслуживания населения.</p> <p>Срок реализации: 2025-2035 годы.</p> <p>Параметры: площадь территории – 0,5 га, павильон для обслуживания пассажиров, площадка-стоянка для легкового транспорта и автобусов, предприятия торговли, общественного питания, туалетов.</p> <p>Статус объекта: планируемый к размещению.</p> <p>Характеристика зон с особыми условиями использования территорий: санитарно-защитные зоны устанавливаются в соответствии с СанПиН 2.2.1/2.1.1.1200-03 (новая редакция)</p>   | <p>Мозино</p> <p>Октябрьской железной дороги</p>                                |
| 2.2. | Вырицкое городское поселение  | <p>Наименование: "Вырица".</p> <p>Вид объекта: транспортно-пересадочный узел.</p> <p>Назначение: улучшение транспортного обслуживания населения.</p> <p>Срок реализации: 2025-2035 годы.</p> <p>Параметры: площадь территории – 0,7 га, строительство железнодорожно-автомобильного вокзала и автобусной станции, мощность автобусной станции – более 100 тысяч пассажиров в год.</p> <p>Статус объекта: планируемый к размещению.</p> <p>Характеристика зон с особыми условиями использования территорий: санитарно-защитные зоны устанавливаются в соответствии с СанПиН 2.2.1/2.1.1.1200-03 (новая редакция)</p> | <p>в районе существующего железнодорожного вокзала на улице Жертв Революции</p> |
| 3.   | Кировский муниципальный район |   |   |
| 3.1. | Кировское городское поселение | <p>Наименование: "Ж/д ст. Невдубстрой".</p> <p>Вид объекта: транспортно-пересадочный узел.</p> <p>Назначение: улучшение транспортного обслуживания населения.</p> <p>Срок реализации: 2025-2035 годы.</p>   | <p>Кировское городское поселение</p>  |

|      |                                 |   |                                 |
|------|---------------------------------|---|---------------------------------|
|      |                                 | <p>Параметры: площадь территории – 0,2 га, остановок автобусов – 2 штуки, с обустройством павильонов ожидания, пешеходный подземный переход – 1 штука, перехватывающая парковка на 50 машино-мест.</p> <p>Статус объекта: планируемый к размещению.</p> <p>Характеристика зон с особыми условиями использования территорий: санитарно-защитные зоны устанавливаются в соответствии с СанПиН 2.2.1/2.1.1.1200-03 (новая редакция)</p>  |                                 |
| 3.2. | Мгинское городское поселение    | <p>Наименование: "Ж/д ст. Мга".</p> <p>Вид объекта: транспортно-пересадочный узел.</p> <p>Назначение: улучшение транспортного обслуживания населения.</p> <p>Срок реализации: 2025-2035 годы.</p> <p>Параметры: создание остановок автобусов – 2 штуки, с обустройством павильонов ожидания, ориентировочная площадь двух автобусных остановок с павильонами ожидания 50 кв. м.</p> <p>Статус объекта: планируемый к размещению.</p> <p>Характеристика зон с особыми условиями использования территорий: санитарно-защитные зоны устанавливаются в соответствии с СанПиН 2.2.1/2.1.1.1200-03 (новая редакция)</p> | Мгинское городское поселение    |
| 3.3. | Отраденское городское поселение | <p>Наименование: "Ивановская".</p> <p>Вид объекта: транспортно-пересадочный узел.</p> <p>Назначение: улучшение транспортного обслуживания населения.</p> <p>Срок реализации: 2025-2035 годы.</p> <p>Параметры: ориентировочная площадь территории – 0,6 га, создание новых остановок автобусов – 2 штуки, с обустройством павильонов ожидания, подземный</p>  | Отраденское городское поселение |

|   |                                   |  |   |
|---|-----------------------------------|--|---|
|   |                                   | <p>пешеходный переход через железнодорожные пути, перехватывающая парковка – 2 штуки по 150 машино-мест.</p> <p>Статус объекта: планируемый к размещению.</p> <p>Характеристика зон с особыми условиями использования территорий: санитарно-защитные зоны устанавливаются в соответствии с СанПиН 2.2.1/2.1.1.1200-03 (новая редакция)</p>   |   |
| 4.  | Сосновоборский городской округ    |  |   |
| 4.1.  | Сосновоборский городской округ    | <p>Наименование: "Сосновый Бор".</p> <p>Вид объекта. транспортно-пересадочный узел.</p> <p>Назначение: улучшение транспортного обслуживания населения.</p> <p>Срок реализации: 2025-2035 годы.</p> <p>Параметры: ориентировочная площадь территории – 0,3 га, строительство совмещенного авто- и железнодорожного вокзала в районе пассажирской платформы "80 км".</p> <p>Статус объекта: планируемый к размещению.</p> <p>Характеристика зон с особыми условиями использования территорий: санитарно-защитные зоны устанавливаются в соответствии с СанПиН 2.2.1/2.1.1.1200-03 (новая редакция)</p> | В районе пассажирской платформы "80 км" |
| Объекты автомобильного пассажирского транспорта |                                   |  |   |
| 1.  | Волховский муниципальный район    |  |   |
| 1.1.  | Новоладожское городское поселение | <p>Наименование: Новоладожская автобусная станция.</p> <p>Вид объекта: автостанция.</p> <p>Назначение: развитие инфраструктуры общественного транспорта.</p> <p>Срок реализации: 2025-2035 годы.</p> <p>Параметры: ориентировочная площадь территории – 0,5 га, пассажиропоток: 600 человек в сутки.</p> <p>Статус объекта: планируемый к размещению.</p> <p>Характеристика зон с особыми условиями использования территорий: санитарно-</p>   | город Новая Ладога                      |

|   |                                  |  |   |
|---|----------------------------------|--|---|
|   |                                  | защитные зоны устанавливаются в соответствии с СанПиН 2.2.1/2.1.1.1200-03 (новая редакция)   |   |
| Объекты обслуживания и хранения автомобильного транспорта |                                  |  |   |
| 1.  | Всеволожский муниципальный район |  |   |
| 1.1.  | Рахьинское городское поселение   | <p>Наименование: Парковка легкового и пассажирского транспорта у мемориала "Разорванное кольцо".</p> <p>Вид объекта: стоянка (парковка) автомобилей.</p> <p>Назначение: приведение в порядок придорожной инфраструктуры населенных пунктов.</p> <p>Срок реализации: до 2025 года.</p> <p>Параметры: 38 машино-мест.</p> <p>Статус объекта: планируемый к размещению.</p> <p>Характеристика зон с особыми условиями использования территорий: разрыв до объектов застройки устанавливаются в соответствии с СанПиН 2.2.1/2.1.1.1200-03 (новая редакция)</p> | <p>на участке км 38 – км 40 автомобильной дороги общего пользования регионального значения "Санкт-Петербург – Морье</p> |

таблицу 9 (Объекты здравоохранения регионального значения. Расчетный срок) дополнить пунктами следующего содержания:

|     |                                |   |                 |
|-----|--------------------------------|---|-----------------|
| 1.2 | Сусанинское сельское поселение | <p>Наименование: Фельдшерско-акушерский пункт 1-го типа (государственное бюджетное учреждение здравоохранения Ленинградской области "Гатчинская межрайонная больница").</p> <p>Вид объекта: обособленное структурное подразделение медицинской организации, оказывающей первичную медико-санитарную помощь.</p> <p>Назначение: оказание первичной доврачебной медико-санитарной помощи и паллиативной медицинской помощи.</p> <p>Срок реализации: до 2025 года.</p> <p>Параметры: площадь участка – 0,3 га.</p> <p>Статус объекта: планируемый к размещению.</p> <p>Характеристика зон с особыми условиями использования территорий: не устанавливаются</p> | деревня Мыза    |
| 1.3 | Сусанинское сельское поселение | <p>Наименование: Фельдшерско-акушерский пункт 1-го типа (государственное бюджетное учреждение здравоохранения</p>   | деревня Ковшово |

|      |                              |   |                 |
|------|------------------------------|---|-----------------|
|      |                              | <p>Ленинградской области "Гатчинская межрайонная больница").</p> <p>Вид объекта: обособленное структурное подразделение медицинской организации, оказывающей первичную медико-санитарную помощь.</p> <p>Назначение: оказание первичной доврачебной медико-санитарной помощи и паллиативной медицинской помощи.</p> <p>Срок реализации: до 2025 года.</p> <p>Параметры: площадь участка – 0,3 га.</p> <p>Статус объекта: планируемый к размещению.</p> <p>Характеристика зон с особыми условиями использования территорий: не устанавливаются</p>  |                 |
| 1.4. | Вырицкое городское поселение | <p>Наименование: Фельдшерско-акушерский пункт 1-го типа (государственное бюджетное учреждение здравоохранения Ленинградской области "Гатчинская межрайонная больница").</p> <p>Вид объекта: обособленное структурное подразделение медицинской организации, оказывающей первичную медико-санитарную помощь.</p> <p>Назначение: оказание первичной доврачебной медико-санитарной помощи и паллиативной медицинской помощи.</p> <p>Срок реализации: до 2025 года.</p> <p>Параметры: площадь участка – 0,3 га.</p> <p>Статус объекта: планируемый к размещению.</p> <p>Характеристика зон с особыми условиями использования территорий: не устанавливаются</p> | поселок Новинка |
| 1.5. | Вырицкое городское поселение | <p>Наименование: Фельдшерско-акушерский пункт 1-го типа (государственное бюджетное учреждение здравоохранения Ленинградской области "Гатчинская межрайонная больница").</p> <p>Вид объекта: обособленное структурное подразделение медицинской организации, оказывающей первичную медико-санитарную помощь.</p> <p>Назначение: оказание первичной доврачебной медико-санитарной помощи и паллиативной медицинской помощи.</p> <p>Срок реализации: до 2025 года.</p>   | поселок Чаща    |

|      |                                  |  |                      |
|------|----------------------------------|--|----------------------|
|      |                                  | <p>Параметры: площадь участка – 0,3 га.<br/>Статус объекта: планируемый к размещению.<br/>Характеристика зон с особыми условиями использования территорий: не устанавливаются</p>  |                      |
| 2.   | Волосовский муниципальный район  |  |                      |
| 2.1. | Рабитицкое сельское поселение    | <p>Наименование: Фельдшерско-акушерский пункт 1-го типа (государственное бюджетное учреждение здравоохранения Ленинградской области "Волосовская межрайонная больница").<br/>Вид объекта: обособленное структурное подразделение медицинской организации, оказывающей первичную медико-санитарную помощь.<br/>Назначение: оказание первичной доврачебной медико-санитарной помощи и паллиативной медицинской помощи.<br/>Срок реализации: до 2025 года.<br/>Параметры: площадь участка – 0,3 га.<br/>Статус объекта: планируемый к размещению.<br/>Характеристика зон с особыми условиями использования территорий: не устанавливаются</p> | деревня Реполка      |
| 3.   | Всеволожский муниципальный район |  |                      |
| 3.1. | Агалатовское сельское поселение  | <p>Наименование: Фельдшерско-акушерский пункт 1-го типа (государственное бюджетное учреждение здравоохранения Ленинградской области "Токсовская межрайонная больница").<br/>Вид объекта: обособленное структурное подразделение медицинской организации, оказывающей первичную медико-санитарную помощь.<br/>Назначение: оказание первичной доврачебной медико-санитарной помощи и паллиативной медицинской помощи.<br/>Срок реализации: до 2025 года.<br/>Параметры: площадь участка – 0,3 га.<br/>Статус объекта: планируемый к размещению.<br/>Характеристика зон с особыми условиями использования территорий: не устанавливаются</p>  | деревня Елизаветинка |
| 4.   | Выборгский муниципальный район   |  |                      |
| 4.1. | Красносельск                     | <p>Наименование: Фельдшерско-акушерский</p>  | поселок Климово      |

|      |                                 |   |                   |
|------|---------------------------------|---|-------------------|
|      | ое сельское поселение           | <p>пункт 1-го типа (государственное бюджетное учреждение здравоохранения Ленинградской области "Рощинская районная больница").</p> <p>Вид объекта: обособленное структурное подразделение медицинской организации, оказывающей первичную медико-санитарную помощь.</p> <p>Назначение: оказание первичной доврачебной медико-санитарной помощи и паллиативной медицинской помощи.</p> <p>Срок реализации: до 2025 года.</p> <p>Параметры: площадь участка – 0,3 га.</p> <p>Статус объекта: планируемый к размещению.</p> <p>Характеристика зон с особыми условиями использования территорий: не устанавливаются</p>                                      |                   |
| 4.2. | Первомайское сельское поселение | <p>Наименование: Фельдшерско-акушерский пункт 1-го типа (государственное бюджетное учреждение здравоохранения Ленинградской области "Рощинская районная больница").</p> <p>Вид объекта: обособленное структурное подразделение медицинской организации, оказывающей первичную медико-санитарную помощь.</p> <p>Назначение: оказание первичной доврачебной медико-санитарной помощи и паллиативной медицинской помощи.</p> <p>Срок реализации: до 2025 года.</p> <p>Параметры: площадь участка – 0,3 га.</p> <p>Статус объекта: планируемый к размещению.</p> <p>Характеристика зон с особыми условиями использования территорий: не устанавливаются</p> | поселок Подгорное |
| 5.   | Кировский муниципальный район   |   |                   |
| 5.1. | Шумское сельское поселение      | <p>Наименование: Фельдшерско-акушерский пункт 1-го типа (государственное бюджетное учреждение здравоохранения Ленинградской области "Кировская межрайонная больница").</p> <p>Вид объекта: обособленное структурное подразделение медицинской организации, оказывающей первичную медико-санитарную помощь.</p> <p>Назначение: оказание первичной</p>  | деревня Горка     |

|      |                               |  |                 |
|------|-------------------------------|--|-----------------|
|      |                               | <p>доврачебной медико-санитарной помощи и паллиативной медицинской помощи.<br/>Срок реализации: до 2025 года.<br/>Параметры: площадь участка – 0,3 га.<br/>Статус объекта: планируемый к размещению.<br/>Характеристика зон с особыми условиями использования территорий: не устанавливаются</p>   |                 |
| 5.2. | Суховское сельское поселение  | <p>Наименование: Фельдшерско-акушерский пункт 1-го типа (государственное бюджетное учреждение здравоохранения Ленинградской области "Кировская межрайонная больница").<br/>Вид объекта: обособленное структурное подразделение медицинской организации, оказывающей первичную медико-санитарную помощь.<br/>Назначение: оказание первичной доврачебной медико-санитарной помощи и паллиативной медицинской помощи.<br/>Срок реализации: до 2025 года.<br/>Параметры: площадь участка – 0,3 га.<br/>Статус объекта: планируемый к размещению.<br/>Характеристика зон с особыми условиями использования территорий: не устанавливаются</p> | деревня Лаврово |
| 6.   | Лужский муниципальный район   |  |                 |
| 6.1. | Оредежское сельское поселение | <p>Наименование: Фельдшерско-акушерский пункт 1-го типа (государственное бюджетное учреждение здравоохранения Ленинградской области "Лужская межрайонная больница").<br/>Вид объекта: обособленное структурное подразделение медицинской организации, оказывающей первичную медико-санитарную помощь.<br/>Назначение: оказание первичной доврачебной медико-санитарной помощи и паллиативной медицинской помощи.<br/>Срок реализации: до 2025 года.<br/>Параметры: площадь участка – 0,3 га.<br/>Статус объекта: планируемый к размещению.<br/>Характеристика зон с особыми условиями использования территорий: не устанавливаются</p>   | деревня Почап   |

|      |                                |   |               |
|------|--------------------------------|---|---------------|
| 7.   | Тихвинский муниципальный район |   |               |
| 7.1. | Тихвинское городское поселение | <p>Наименование: Фельдшерско-акушерский пункт 1-го типа (государственное бюджетное учреждение здравоохранения Ленинградской области "Тихвинская межрайонная больница").</p> <p>Вид объекта: обособленное структурное подразделение медицинской организации, оказывающей первичную медико-санитарную помощь.</p> <p>Назначение: оказание первичной доврачебной медико-санитарной помощи и паллиативной медицинской помощи.</p> <p>Срок реализации: до 2025 года.</p> <p>Параметры: площадь участка – 0,3 га.</p> <p>Статус объекта: планируемый к размещению.</p> <p>Характеристика зон с особыми условиями использования территорий: не устанавливаются</p> | поселок Сарка |

после таблицы 10 (Объекты физической культуры и спорта регионального значения. Первая очередь) дополнить таблицей следующего содержания:

"Таблица 10.1

Объекты физической культуры и спорта регионального значения  
Расчетный срок

| N    | Муниципальное образование        | Наименование объекта, основные характеристики   | Местоположение                   |
|------|----------------------------------|---|----------------------------------|
| 1.   | Всеволожский муниципальный район |   |                                  |
| 1.1. | Всеволожское городское поселение | <p>Наименование: Волейбольный центр.</p> <p>Вид объекта: спортивное сооружение.</p> <p>Назначение: развитие сети объектов, необходимых для организации и проведения официальных региональных и межмуниципальных физкультурных, физкультурно-оздоровительных и спортивных мероприятий.</p> <p>Срок реализации: до 2025 года.</p> <p>Параметры: площадь земельного участка – 8,05 га, на территории волейбольного центра запланированы: административное здание, спортивная и детская площадка, оздоровительный комплекс, автостоянки, коттеджи.</p> <p>Статус объекта: планируемый к размещению.</p> | Всеволожское городское поселение |

| N    | Муниципальное образование        | Наименование объекта, основные характеристики   | Местоположение   |
|------|----------------------------------|---|--|
|      |                                  | Характеристика зон с особыми условиями использования территорий: не устанавливаются   |  |
| 1.2. | Всеволожское городское поселение | <p>Наименование: Центр адаптивной физической культуры ГАУПО ЛО "Мультицентр социальной и трудовой интеграции".</p> <p>Вид объекта: спортивное сооружение.</p> <p>Назначение: обеспечение обучающихся Государственного автономного учреждения профессионального образования Ленинградской области "Мультицентр социальной и трудовой интеграции" объектом физической культуры.</p> <p>Срок реализации: до 2025 года.</p> <p>Параметры: площадь земельного участка – 0,71 га, площадь здания не более 1500 кв. м, 1-этажное здание физкультурно-оздоровительного комплекса с залом для спортивных игр и залом ЛФК, административными, бытовыми, техническими помещениями.</p> <p>Статус объекта: планируемый к размещению.</p> <p>Характеристика зон с особыми условиями использования территорий: не устанавливаются</p> | <p>город Всеволожск, улица Шишканя, дом 1, земельный участок с кадастровым номером 47:07:1301169:194 8</p>   |
| 1.3. | Сертоловское городское поселение | <p>Наименование: Плавательный бассейн.</p> <p>Вид объекта: спортивное сооружение.</p> <p>Назначение: развитие сети объектов, необходимых для организации и проведения официальных региональных и межмуниципальных физкультурных, физкультурно-оздоровительных и спортивных мероприятий.</p> <p>Срок реализации: до 2025 года.</p> <p>Параметры: площадь территории – 1,4 га, площадь объекта – не менее 5800 кв. м, количество ванн бассейна – не менее двух, количество залов для обучения плаванию детей – не менее двух общей площадью не менее 700 кв. м.</p> <p>Статус объекта: планируемый к размещению.</p>  | <p>город Сертолово, микрорайон Сертолово-1, Восточно-Выборгское шоссе, участок № 15, земельный участок с кадастровым номером 47:08:0102002:830 5</p> |

| N    | Муниципальное образование      | Наименование объекта, основные характеристики   | Местоположение   |
|------|--------------------------------|---|--|
|      |                                | Характеристика зон с особыми условиями использования территорий: не устанавливаются   |  |
| 1.4. | Юкковское сельское поселение   | <p>Наименование: Спортивный комплекс "Юкки".</p> <p>Вид объекта: спортивное сооружение.</p> <p>Назначение: развитие сети объектов, необходимых для организации и проведения официальных региональных и межмуниципальных физкультурных, физкультурно-оздоровительных и спортивных мероприятий.</p> <p>Срок реализации: до 2025 года.</p> <p>Параметры: общая площадь территории – 3,3 га, площадь объекта – 1023,90 кв. м, количество этажей здания – 2, комнаты для проживания спортсменов (общая вместимость – 25 человек), зал для индивидуальной силовой подготовки.</p> <p>Статус объекта: планируемый к размещению.</p> <p>Характеристика зон с особыми условиями использования территорий: не устанавливаются</p> | <p>деревня Юкки, Ленинградское шоссе, дом 90, земельные участки с кадастровыми номерами</p> <p>47:07:0719001:302 (часть земельного участка площадью 1,05 га),</p> <p>47:07:0719001:305 (часть земельного участка площадью 1,76 га),</p> <p>47:07:0719001:306 (часть земельного участка площадью 0,49 га)</p> |
| 2.   | Выборгский муниципальный район |   |  |
| 2.1. | Выборгское городское поселение | <p>Наименование: Крытый футбольный манеж.</p> <p>Вид объекта: спортивное сооружение.</p> <p>Назначение: развитие сети объектов, необходимых для организации и проведения официальных региональных и межмуниципальных физкультурных, физкультурно-оздоровительных и спортивных мероприятий.</p> <p>Срок реализации: до 2025 года.</p> <p>Параметры: общая площадь территории – 2 га, площадь объекта – 16433 кв. м, объем здания – 281322 кв. м, размер футбольного поля 100 × 64 м, трибуны для зрителей на 800 мест, два разминочных зала, тренажерный зал.</p> <p>Статус объекта: планируемый к размещению.</p> <p>Характеристика зон с особыми условиями использования территорий: Санитарно-</p>                    | <p>город Выборг, Ленинградское шоссе, земельные участки с кадастровыми номерами</p> <p>47:01:0108006:146,</p> <p>47:01:0108006:148</p>   |

| N    | Муниципальное образование       | Наименование объекта, основные характеристики  | Местоположение |
|------|---------------------------------|--|----------------|
|      |                                 | защитная зона в соответствии с СанПиН 2.2.1/2.1.1.1200-03 (новая редакция) – 300 м (объект, ведущим фактором негативного воздействия которого является шумовое воздействие шумовое воздействие)  |                |
| 3.   | Кировский муниципальный район   |  |                |
| 3.1. | Отраденское городское поселение | <p>Наименование: Плавательный бассейн без трибун для зрителей.</p> <p>Вид объекта: спортивное сооружение.</p> <p>Назначение: развитие сети объектов, необходимых для организации и проведения официальных региональных и межмуниципальных физкультурных, физкультурно-оздоровительных и спортивных мероприятий.</p> <p>Срок реализации: до 2025 года.</p> <p>Параметры: площадь объекта – не менее 4600 кв. м, количество чаш бассейна для спортивного плавания – 1 (не менее 5 дорожек), количество залов – 2 (учебно-тренировочный зал спортивных игр, тренажерный зал).</p> <p>Статус объекта: планируемый к размещению.</p> <p>Характеристика зон с особыми условиями использования территорий: не устанавливаются</p> | город Отрадное |

таблицу 13 (Участки недр, содержащих месторождения общераспространённых полезных ископаемых регионального значения) дополнить пунктами следующего содержания:

|      |                                    |   |   |
|------|------------------------------------|---|---|
| 3.   | Выборгский муниципальный район     |   |   |
| 3.1. | Каменногорское городское поселение | <p>Наименование: "Островское".</p> <p>Вид объекта: месторождения неметаллических полезных ископаемых.</p> <p>Параметры: общая площадь территории – 8,03 га.</p> <p>Характеристика зон с особыми условиями использования территорий: в соответствии с п. 7.1.3 главы VII СанПиН 2.2.1/2.1.1.1200-03 "Санитарно-защитные зоны и санитарная классификация предприятий, сооружений и иных объектов" (с изменениями на 25.04.2014) к</p> | земельный участок с кадастровым номером 47:01:0908001:687 |

|      |                               |  |  |
|------|-------------------------------|--|--|
|      |                               | промышленным объектам II класса – санитарно-защитная зона 500 м (п.5 карьеры нерудных стройматериалов)   |  |
| 4.   | Киришский муниципальный район |  |  |
| 4.1. | Кусинское сельское поселение  | <p>Наименование: "Ларионов Остров-2".</p> <p>Вид объекта: месторождения неметаллических полезных ископаемых.</p> <p>Параметры: общая площадь территории – 17,03 га.</p> <p>Статус объекта: планируемый к размещению.</p> <p>Характеристика зон с особыми условиями использования территорий: в соответствии с п. 7.1.4 главы VII СанПиН 2.2.1/2.1.1.1200-03 "Санитарно-защитные зоны и санитарная классификация предприятий, сооружений и иных объектов" (с изменениями на 25.04.2014) к промышленным объектам IV класса – санитарно-защитная зона 100 м (п.4 карьеры, предприятия по добыче гравия, песка, глины)</p> | земельный участок с кадастровым номером 47:27:0604001:88 |

после таблицы 18.3 (Объекты предупреждения чрезвычайных ситуаций. Первая очередь) дополнить таблицами 18.4 – 18.6 следующего содержания:

"Таблица 18.4

**Предприятия и объекты добывающей и обрабатывающей промышленности  
регионального значения**

| N    | Муниципальное образование                                      | Наименование объекта, основные характеристики  | Местоположение   |
|------|--|--|--|
| 1    | 2  | 3  | 4  |
| 1.   | Волосовский муниципальный район                                |  |  |
| 1.1. | Рабитицкое сельское поселение, Волосовское городское поселение | <p>Наименование: Балтийский вагоноремонтный завод.</p> <p>Вид объекта: предприятие машиностроения.</p> <p>Назначение: оказание услуг по ремонту грузовых вагонов и колесных пар операторам подвижного состава.</p> <p>Срок реализации: до 2025 года.</p> <p>Параметры: площадь территории – 50,5 га, объем производства при выходе на проектную мощность 2500 вагонов и 3000 колесных пар нового формирования в месяц, создание не</p> | Рабитицкое сельское поселение, Волосовское городское поселение |

| N | Муниципальное образование | Наименование объекта, основные характеристики   | Местоположение |
|---|---------------------------|---|----------------|
| 1 | 2                         | 3   | 4              |
|   |                           | <p>менее 1500 рабочих мест.<br/>           Статус объекта: планируемый к размещению.<br/>           Характеристика зон с особыми условиями использования территорий: санитарно-защитная зона в соответствии с СанПиН 2.2.1/2.1.1.1200-03 (новая редакция) – 500 м</p> |                |

Таблица 18.5

## Предприятия и объекты сельского хозяйства регионального значения

| N    | Муниципальное образование       | Наименование объекта, основные характеристики  | Местоположение   |
|------|---------------------------------|--|--|
| 1    | 2                               | 3  | 4  |
| 1.   | Волосовский муниципальный район |  |  |
| 1.1  | Калитинское сельское поселение  | <p>Наименование: Производственный объект сельского хозяйства ООО СХП "Русское поле".<br/>           Вид объекта: предприятие растениеводства.<br/>           Назначение: обеспечение семенами многолетних трав и зерновых культур сельскохозяйственных предприятий и крестьянских (фермерских) хозяйств Ленинградской области и Северо-Западного региона.<br/>           Срок реализации: до 2025 года.<br/>           Параметры: площадь территории – 1158,47 га,<br/>           объем производства при выходе на проектную мощность 946 тонн семян многолетних трав и зерновых культур в год, создание не менее 15 рабочих мест.<br/>           Статус объекта: планируемый к размещению.<br/>           Характеристика зон с особыми условиями использования территорий: не устанавливаются</p> | <p>земельные участки с кадастровыми номерами<br/>           47:22:0629001:30,<br/>           47:22:0629001:29,<br/>           47:22:0620002:41,<br/>           47:22:0620001:40,<br/>           47:22:0620001:42</p> |
| 1.2. | Бегуницкое сельское поселение   | <p>Наименование: Сельскохозяйственное предприятие АО "Племзавод "Гомонтово".<br/>           Вид объекта: предприятие по разведению крупного рогатого скота, молочное животноводство.</p>   | <p>земельный участок с кадастровым номером<br/>           47:22:0155001:183</p>  |

| N    | Муниципальное образование       | Наименование объекта, основные характеристики   | Местоположение  |
|------|---------------------------------|---|---|
| 1    | 2                               | 3   | 4   |
|      |                                 | <p>Назначение: фермы крупного рогатого скота (всех специализаций, с максимальным классом опасности – II).<br/>Срок реализации: до 2025 года.<br/>Параметры: площадь территории – 17,84 га.<br/>Статус объекта: планируемый к размещению.<br/>Характеристика зон с особыми условиями использования территорий: санитарно-защитная зона в соответствии с СанПиН 2.2.1/2.1.1.1200-03 (новая редакция) – до 1000 м</p>  |   |
| 2.   | Волховский муниципальный район  |   |   |
| 2.1. | Усадищенское сельское поселение | <p>Наименование: Высокотехнологичный комплекс в составе двух молочно-товарных ферм на базе ООО "Племзавод "Мыслинский".<br/>Вид объекта: предприятие по разведению молочного крупного рогатого скота, производство сырого молока.<br/>Назначение: производство молока в хозяйствах всех категорий.<br/>Срок реализации: до 2025 года.<br/>Параметры: площадь территории производственных и сельскохозяйственных площадок и сельскохозяйственных полей заготовки кормов и выпаса – ориентировочно 9000 га.<br/>Статус объекта: планируемый к размещению.<br/>Характеристика зон с особыми условиями использования территорий: санитарно-защитная зона в соответствии с СанПиН 2.2.1/2.1.1.1200-03 (новая редакция) – сокращение до 300-500 м</p> | <p>земельные участки с кадастровыми номерами<br/>47:10:0524003:84,<br/>часть<br/>47:10:0500001:10</p> |
| 3.   | Гатчинский муниципальный район  |   |   |
| 3.1. | Гатчинский муниципальный район  | <p>Наименование: Агротехнологический кластер в сфере растениеводства на базе агрохолдинга "Выборжец".<br/>Вид объекта: предприятие растениеводства.<br/>Назначение: производство основных</p>   | <p>ОПХ "Память Ильича", земельный участок с кадастровым номером<br/>47:23:0000000:173</p>             |

| N    | Муниципальное образование     | Наименование объекта, основные характеристики  | Местоположение  |
|------|-------------------------------|--|---|
| 1    | 2                             | 3  | 4   |
|      |                               | <p>видов продукции растениеводства, в т.ч. в защищенном грунте.<br/>Срок реализации: до 2025 года.<br/>Параметры: площадь территории – 4801,5 га, создание более 300 рабочих мест, площадь теплиц – 20 га, общая площадь двух корпусов овощехранилищ – 15000 кв. м.<br/>Статус объекта: планируемый к размещению.<br/>Характеристика зон с особыми условиями использования территорий: санитарно-защитная зона объектов IV и V класса опасности в соответствии с СанПиН 2.2.1/2.1.1.1200-03 (новая редакция) – 100 и 50 м</p>  |   |
| 4.   | Лужский муниципальный район   |  |   |
| 4.1. | Оредежское сельское поселение | <p>Наименование: Молочно-товарный комплекс крупного рогатого скота ОАО "Новый мир".<br/>Вид объекта: предприятие по разведению молочного крупного рогатого скота, производство сырого молока.<br/>Назначение: производство молока в хозяйствах всех категорий.<br/>Срок реализации: до 2025 года.<br/>Параметры: площадь территории производственных и сельскохозяйственных площадок – ориентировочно 59,7 га.<br/>Статус объекта: планируемый к размещению.<br/>Характеристика зон с особыми условиями использования территорий: санитарно-защитная зона в соответствии с СанПиН 2.2.1/2.1.1.1200-03 (новая редакция) – сокращение до 300-600 м</p> | <p>земельные участки с кадастровыми номерами<br/>47:29:0575001:2294,<br/>47:29:0575001:2300,<br/>47:29:0575001:2319,<br/>47:29:0575001:2379,<br/>47:29:0575001:2314,<br/>47:29:0575001:2190,<br/>47:29:0575001:2298</p> |

Таблица 18.6

Прочие объекты, связанные с производственной деятельностью регионального значения

| N    | Муниципальное образование        | Наименование объекта, основные характеристики  | Местоположение  |
|------|----------------------------------|--|---|
| 1    | 2                                | 3  | 4   |
| 1.   | Всеволожский муниципальный район |  |   |
| 1.1. | Всеволожское городское поселение | <p>Наименование: Бизнес-инкубатор смешанного типа.</p> <p>Вид объекта: объект, связанный с производственной деятельностью.</p> <p>Назначение: поддержка малого и среднего предпринимательства.</p> <p>Срок реализации: до 2025 года.</p> <p>Параметры: площадь территории 15372 кв. м, класс опасности: не выше V, на территории бизнес-инкубатора запланированы: офисное здание, складские помещения, многофункциональные помещения для размещения мастерских.</p> <p>Статус объекта: планируемый к размещению.</p> <p>Характеристика зон с особыми условиями использования территорий: санитарно-защитная зона в соответствии с СанПиН 2.2.1/2.1.1.1200-03 (новая редакция) – 50 м (при разработке проекта застройки рассматриваемой территории необходимо учесть соблюдение санитарного разрыва 50 метров до существующей жилой застройки к северо-западу от бизнес-инкубатора)</p> | <p>город Всеволожск, улица Евграфова, участок N 2, земельный участок с кадастровым номером 47:07:1301034:3</p>                        |
| 2.   | Выборгский муниципальный район   |  |   |
| 2.1. | Рощинское городское поселение    | <p>Наименование: Индустриальный (агропромышленный) парк "Пушное".</p> <p>Вид объекта: объект, связанный с производственной деятельностью.</p> <p>Назначение: поддержка малого и среднего предпринимательства.</p> <p>Срок реализации: до 2025 года.</p> <p>Параметры: площадь территории</p>   | <p>поселок Пушное, промзона, земельные участки с кадастровыми номерами 47:01:1536001:3944, 47:01:1536001:3945, 47:01:1536001:3946</p> |

| N | Муниципальное образование | Наименование объекта, основные характеристики   | Местоположение |
|---|---------------------------|---|----------------|
| 1 | 2                         | 3   | 4              |
|   |                           | – 9,7 га, класс опасности – III-V.<br>Статус объекта: планируемый к размещению.<br>Характеристика зон с особыми условиями использования территорий: санитарно-защитная зона в соответствии с СанПиН 2.2.1/2.1.1.1200-03 (новая редакция) устанавливается на основании расчета – 100 м |                |

после таблицы 19 (Автомобильные дороги регионального значения города Санкт-Петербурга. Расчетный срок) дополнить таблицами 19.1 – 19.3 следующего содержания

"Таблица 19.1

Улично-дорожная сеть городского населенного пункта регионального значения  
Санкт-Петербурга

| N    | Муниципальное образование        | Наименование объекта, основные характеристики   | Местоположение                |
|------|----------------------------------|---|-------------------------------|
| 1    | 2                                | 3   | 4                             |
| 1.   | Всеволожский муниципальный район |   |                               |
| 1.1. | Бугровское сельское поселение    | Наименование: Пр. Культуры на участке от 8-го Верхнего пер. до 9-го Верхнего пер.<br>Вид объекта: магистральная улица районного значения.<br>Срок реализации: до 2025 года.<br>Параметры: ориентировочная протяженность трассы – 750 м, категория автомобильной дороги – улица районного значения.<br>Статус объекта: планируемый к размещению.<br>Характеристика зон с особыми условиями использования территорий: режим использования в соответствии с Федеральным законом от 08.11.2007 N 257-ФЗ "Об автомобильных дорогах и о дорожной деятельности в Российской Федерации и о внесении в отдельные | Бугровское сельское поселение |

| N    | Муниципальное образование        | Наименование объекта, основные характеристики  | Местоположение   |
|------|----------------------------------|--|--|
| 1    | 2                                | 3  | 4  |
|      |                                  | законодательные акты Российской Федерации", размер санитарного разрыва устанавливается на основании расчетов рассеивания загрязнения атмосферного воздуха и физических факторов (шума, вибрации, электромагнитных полей и другие) с последующим проведением натурных исследований и измерений, режим использования территории в пределах санитарного разрыва в соответствии с СанПиН 2.2.1/2.1.1.1200-03 (новая редакция)  |  |
| 1.2. | Сертоловское городское поселение | <p>Наименование: Автомобильная дорога до дома № 26 Танкового городка в пос. Песочный на участке пересечения дороги в Танковой городок и Советской улицы.</p> <p>Вид объекта: магистральная улица районного значения.</p> <p>Назначение: обеспечение транспортной и пешеходной доступности, обеспечение возможности движения общественного транспорта.</p> <p>Срок реализации: 2025-2035 годы.</p> <p>Параметры: протяженность реконструируемого участка – 500 м.</p> <p>Статус объекта: планируемый к реконструкции.</p> <p>Характеристика зон с особыми условиями использования территорий: размер санитарного разрыва устанавливается на основании расчетов рассеивания загрязнения атмосферного воздуха и физических факторов (шума, вибрации, электромагнитных полей и другие) с последующим</p> | на участке пересечения дороги в Танковой городок и Советской улицы |

| N    | Муниципальное образование         | Наименование объекта, основные характеристики   | Местоположение   |
|------|-----------------------------------|---|--|
| 1    | 2                                 | 3   | 4  |
|      |                                   | проведением натуральных исследований и измерений, режим использования территории в пределах санитарного разрыва в соответствии с СанПиН 2.2.1/2.1.1.1200-03 (новая редакция)  |  |
| 2.   | Ломоносовский муниципальный район |   |  |
| 2.1. | Виллозское городское поселение    | <p>Наименование: Красносельское шоссе на участке от автомобильной дороги общего пользования федерального значения А-118 "Кольцевая автомобильная дорога вокруг Санкт-Петербурга" до административных границ Санкт-Петербурга.</p> <p>Вид объекта: магистральная улица общегородского значения регулируемого движения.</p> <p>Срок реализации: до 2025 года.</p> <p>Параметры: ориентировочная протяженность трассы – 1800 м, категория автомобильной дороги – магистральная улица общегородского значения.</p> <p>Статус объекта: планируемый к размещению.</p> <p>Характеристика зон с особыми условиями использования территорий: режим использования в соответствии с Федеральным законом от 08.11.2007 N 257-ФЗ "Об автомобильных дорогах и о дорожной деятельности в Российской Федерации и о внесении в отдельные законодательные акты Российской Федерации", размер санитарного разрыва устанавливается на основании расчетов рассеивания загрязнения атмосферного воздуха и физических факторов (шума, вибрации, электромагнитных полей и</p> | на участке от автомобильной дороги общего пользования федерального значения А-118 "Кольцевая автомобильная дорога вокруг Санкт-Петербурга" до административных границ Санкт-Петербурга |

| N | Муниципальное образование | Наименование объекта, основные характеристики   | Местоположение |
|---|---------------------------|---|----------------|
| 1 | 2                         | 3   | 4              |
|   |                           | другие) с последующим проведением натурных исследований и измерений, режим использования территории в пределах санитарного разрыва в соответствии с СанПиН 2.2.1/2.1.1.1200-03 (новая редакция) |                |

Таблица 19.2

Объекты транспортной инфраструктуры регионального значения Санкт-Петербурга

| N    | Муниципальное образование        | Наименование объекта, основные характеристики   | Местоположение  |
|------|----------------------------------|---|---|
| 1    | 2                                | 3   | 4   |
| 1.   | Всеволожский муниципальный район |   |   |
| 1.1. | Заневское городское поселение    | Наименование: Участок Лахтинско-Правобережной линии метрополитена от станции "Улица Дыбенко" до станции "Кудрово" с электродепо "Правобережное". Вид объекта: объект хранения и обслуживания общественного пассажирского транспорта. Срок реализации: 2025-2035 года. Параметры: площадь территории электродепо – 30 га. Статус объекта: планируемый к размещению. Характеристика зон с особыми условиями использования территорий: санитарно-защитная зона метродепо в соответствии с СанПиН 2.2.1/2.1.1.1200-03 (новая редакция) – 300 м, границы (размеры) технической и охранной зон устанавливаются в 7 метрах от наружного контура здания или сооружения согласно "Правилам по определению границ технических и охранных зон метрополитена" от 06.04.2018 N 588 | земельный участок с кадастровым номером 47:07:0000000:90430 |
| 1.2. | Заневское городское поселение,   | Наименование: Трамвайная линия от станции метро "Улица  | Заневское городское поселение,                              |

| N | Муниципальное образование        | Наименование объекта, основные характеристики  | Местоположение                   |
|---|----------------------------------|--|----------------------------------|
| 1 | 2                                | 3  | 4                                |
|   | Свердловское городское поселение | Дыбенко" до дер. Новосаратовка со строительством трамвайного путепровода на пересечении с путями Октябрьской железной дороги на участке от границы Ленинградской области до дер. Новосаратовка.<br>Вид объекта: линии общественного пассажирского транспорта.<br>Срок реализации: 2025-2035 года.<br>Параметры: протяженность линии – 3,95 км.<br>Статус объекта: планируемый к размещению.<br>Характеристика зон с особыми условиями использования территорий: не устанавливаются | Свердловское городское поселение |

Таблица 19.3

## Объекты образования регионального значения Санкт-Петербурга

| N    | Муниципальное образование      | Наименование объекта, основные характеристики   | Местоположение  |
|------|--------------------------------|---|---|
| 1    | 2                              | 3   | 4   |
| 1.   | Выборгский муниципальный район |   |   |
| 1.1. | Приморское городское поселение | Наименование: Головной круглогодичный лагерь для отдыха и оздоровления детей и подростков всех групп здоровья из регионов, расположенных в пределах Северо-Западного федерального округа на базе Загородного центра детско-юношеского творчества "Зеркальный".<br>Вид объекта: организация дополнительного образования.<br>Срок реализации: до 2025 года.<br>Параметры: общая площадь: 103,3 га, в том числе 80,1 га под строительство новых объектов и сооружений. увеличение мощности до 2300 человек в смену, в том числе: 700 человек в | у озера Зеркальное, земельные участки с кадастровыми номерами:<br>47:01:1311001:6,<br>47:01:1311001:7,<br>47:01:1311001:81,<br>47:01:0000000:16701,<br>47:01:0000000:50815 (часть), территория земель лесного фонда и земель запаса |

| N | Муниципальное образование | Наименование объекта, основные характеристики   | Местоположение |
|---|---------------------------|---|----------------|
| 1 | 2                         | 3   | 4              |
|   |                           | смену в детском лагере и 1600 человек в смену в многопрофильном образовательно-оздоровительном центре для детей и молодежи.<br>Статус объекта: планируемый к размещению.<br>Характеристика зон с особыми условиями использования территорий: не устанавливаются |                |

в пункте 2 (Сведения об уточнении назначения, наименования, основных характеристик и местоположения объектов регионального значения, отображённых в схеме территориального планирования Ленинградской области):

таблицу 3 (Туристско-рекреационные зоны регионального значения) дополнить пунктами следующего содержания:

|      |  |  |                               |
|------|--|--|-------------------------------|
| 5.   | Всеволожский муниципальный район                 |  |                               |
| 5.1. | Бугровское сельское поселение                    | Наименование: Охта-парк.<br>Вид объекта: туристско-рекреационная зона.<br>Назначение: развитие рекреационного и активного туризма.<br>Срок реализации: до 2025 года.<br>Параметры: площадь территории – 93,87 га, размещение лыжной беговой трассы, тропинок-терренкуров для прогулок по лесу, эко-парковки, объектов ландшафтного благоустройства.<br>Статус объекта: планируемый к размещению.<br>Характеристика зон с особыми условиями использования территорий: не устанавливаются <sup>1</sup> | Бугровское сельское поселение |
| 5.2. | Бугровское сельское поселение,<br>Кузьмолдовское | Наименование: Кавголовская.<br>Вид объекта: туристско-рекреационная.   | вокруг озера Кавголовское     |

<sup>1</sup> В границах туристско-рекреационной зоны могут размещаться объекты рекреационного назначения, сопутствующие объекты и производства, объекты инженерно-транспортной инфраструктуры, для которых устанавливаются санитарно-защитные зоны, санитарные разрывы, охранные зоны и иные зоны с особыми условиями использования территорий в соответствии с действующим законодательством

|  |   |   |  |
|--|---|---|--|
|  | городское поселение, Токсовское городское поселение | <p>Назначение: развитие рекреационного и активного туризма.</p> <p>Срок реализации: до 2025 года.</p> <p>Параметры: площадь территории – 1572 га.</p> <p>Статус объекта: планируемый к размещению.</p> <p>Характеристика зон с особыми условиями использования территорий: не устанавливаются</p> |  |
|--|---|---|--|

таблицу 5 (Автомобильные дороги регионального значения. Расчетный срок) дополнить пунктами следующего содержания:

|       |   |   |   |
|-------|---|---|---|
| 3.13. | <p>Всеволожский муниципальный район, Всеволожское городское поселение, Романовское сельское поселение</p> | <p>Наименование: Северный транспортный обход пос. Романовка – дублер существующей трассы автомобильной дороги А-128 "Санкт-Петербург – Морье".</p> <p>Вид объекта: автомобильная дорога.</p> <p>Назначение: решение задачи по формированию устойчивых транспортных связей между муниципальными образованиями, совершенствованию автодорожных связей на подходах к транспортным узлам, устранению участков автомобильных дорог, работающих в режиме перегрузки, повышение пропускной способности дорожной сети.</p> <p>Параметры: протяжённость автодороги – 20,7 км, планируемая техническая категория – II.</p> <p>Статус объекта: планируемый к размещению.</p> <p>Характеристика зон с особыми условиями использования территорий: режим использования в соответствии с Федеральным законом от</p> | <p>Всеволожское городское поселение, Романовское сельское поселение</p> |
|-------|---|---|---|

|       |  |  |  |
|-------|--|--|--|
|       |  | <p>08.11.2007 N 257-ФЗ "Об автомобильных дорогах и о дорожной деятельности в Российской Федерации и о внесении в отдельные законодательные акты Российской Федерации", размер придорожной полосы автомобильной дороги устанавливается в соответствии с требованиями Федерального закона от 08.11.2007 N 257-ФЗ, санитарный разрыв устанавливается на основании расчетов рассеивания загрязнения атмосферного воздуха и физических факторов (шума, вибрации, электромагнитных полей и другие) с последующим проведением натурных исследований и измерений, режим использования территории в пределах санитарного разрыва в соответствии с СанПиН 2.2.1/2.1.1.1200-03 (новая редакция)</p> |  |
| 4.14. | <p>Выборгский муниципальный район, Селезневское сельское поселение</p> | <p>Наименование: Автомобильный подход от федеральной автомобильной трассы А181 "Скандинавия" до международного пункта пропуска "Брусничное".<br/> Вид объекта: автомобильная дорога.<br/> Назначение: обеспечение выхода к открытым для международного сообщения автомобильным пунктам пропуска через государственную границу Российской Федерации.<br/> Срок реализации: 2025-2035 годы.<br/> Параметры: протяженность автодороги – 18,95 км, планируемая техническая категория – II.</p>   | <p>Селезневское сельское поселение</p> |

|  |  |  |  |
|--|--|--|--|
|  |  | <p>Статус объекта: планируемый к размещению.</p> <p>Характеристика зон с особыми условиями использования территорий: режим использования в соответствии с Федеральным законом от 08.11.2007 N 257-ФЗ "Об автомобильных дорогах и о дорожной деятельности в Российской Федерации и о внесении в отдельные законодательные акты Российской Федерации", размер придорожной полосы автомобильной дороги устанавливается в соответствии с требованиями Федерального закона от 08.11.2007 N 257-ФЗ, санитарный разрыв устанавливается на основании расчетов рассеивания загрязнения атмосферного воздуха и физических факторов (шума, вибрации, электромагнитных полей и другие) с последующим проведением натурных исследований и измерений, режим использования территории в пределах санитарного разрыва в соответствии с СанПиН 2.2.1/2.1.1.1200-03 (новая редакция)</p> |  |
|--|--|--|--|

после таблицы 10 (Объекты здравоохранения регионального значения. Первая очередь) дополнить таблицей следующего содержания:

"Таблица 10.1

Объекты здравоохранения регионального значения  
Расчетный срок

| N    | Муниципальное образование          | Наименование объекта, основные характеристики         | Местоположение  |
|------|------------------------------------|---|-----------------|
| 1    | 2                                  | 3   | 4               |
| 1.   | Бокситогорский муниципальный район |   |                 |
| 1.1. | Ефимовское городское поселение     | Наименование: Фельдшерско-акушерский пункт 1-ого типа | деревня Климово |

| N    | Муниципальное образование      | Наименование объекта, основные характеристики   | Местоположение |
|------|--------------------------------|---|----------------|
| 1    | 2                              | 3   | 4              |
|      |                                | <p>(государственное бюджетное учреждение здравоохранения Ленинградской области "Бокситогорская межрайонная больница").</p> <p>Вид объекта: обособленное структурное подразделение медицинской организации, оказывающей первичную медико-санитарную помощь.</p> <p>Назначение: оказание первичной доврачебной медико-санитарной помощи и паллиативной медицинской помощи.</p> <p>Срок реализации: до 2025 года.</p> <p>Параметры: площадь участка – 0,3 га, 30 посещений в смену.</p> <p>Статус объекта: планируемый к размещению.</p> <p>Характеристика зон с особыми условиями использования территорий: не устанавливаются</p>  |                |
| 1.2. | Ефимовское городское поселение | <p>Наименование: Фельдшерско-акушерский пункт 1-ого типа (государственное бюджетное учреждение здравоохранения Ленинградской области "Бокситогорская межрайонная больница").</p> <p>Вид объекта: обособленное структурное подразделение медицинской организации, оказывающей первичную медико-санитарную помощь.</p> <p>Назначение: оказание первичной доврачебной медико-санитарной помощи и паллиативной медицинской помощи.</p> <p>Срок реализации: до 2025 года.</p> <p>Параметры: площадь участка – 0,3 га.</p> <p>Статус объекта: планируемый к размещению.</p> <p>Характеристика зон с особыми условиями использования</p> | село Сомино    |

| N    | Муниципальное образование       | Наименование объекта, основные характеристики   | Местоположение    |
|------|---------------------------------|---|-------------------|
| 1    | 2                               | 3   | 4                 |
|      |                                 | территорий: не устанавливаются  |                   |
| 2.   | Волосовский муниципальный район |   |                   |
| 2.1. | Клопицкое сельское поселение    | <p>Наименование: Фельдшерско-акушерский пункт 2-ого типа (государственное бюджетное учреждение здравоохранения Ленинградской области "Волосовская межрайонная больница").</p> <p>Вид объекта: обособленное структурное подразделение медицинской организации, оказывающей первичную медико-санитарную помощь.</p> <p>Назначение: оказание первичной доврачебной медико-санитарной помощи и паллиативной медицинской помощи.</p> <p>Параметры: 30 посещений в смену.</p> <p>Срок реализации: до 2025 года.</p> <p>Параметры: площадь участка – 0,3 га, 60 посещений в смену.</p> <p>Статус объекта: планируемый к размещению.</p> <p>Характеристика зон с особыми условиями использования территорий: не устанавливаются</p> | деревня Торосово  |
| 2.2. | Бегуницкое сельское поселение   | <p>Наименование: Фельдшерско-акушерский пункт 1-го типа (государственное бюджетное учреждение здравоохранения Ленинградской области "Волосовская межрайонная больница").</p> <p>Вид объекта: обособленное структурное подразделение медицинской организации, оказывающей первичную медико-санитарную помощь.</p> <p>Назначение: оказание первичной доврачебной медико-санитарной помощи и паллиативной медицинской помощи.</p>  | деревня Терпилицы |

| N    | Муниципальное образование       | Наименование объекта, основные характеристики  | Местоположение  |
|------|---------------------------------|--|-----------------|
| 1    | 2                               | 3  | 4               |
|      |                                 | <p>Срок реализации: до 2025 года.<br/>           Параметры: площадь участка – 0,3 га.<br/>           Статус объекта: планируемый к размещению.<br/>           Характеристика зон с особыми условиями использования территорий: не устанавливаются</p>  |                 |
| 2.3. | Клопицкое сельское поселение    | <p>Наименование: Фельдшерско-акушерский пункт 1-го типа (государственное бюджетное учреждение здравоохранения Ленинградской области "Волосовская межрайонная больница").<br/>           Вид объекта: обособленное структурное подразделение медицинской организации, оказывающей первичную медико-санитарную помощь.<br/>           Назначение: оказание первичной доврачебной медико-санитарной помощи и паллиативной медицинской помощи.<br/>           Параметры: 30 посещений в смену.<br/>           Срок реализации: до 2025 года.<br/>           Параметры: площадь участка – 0,3 га.<br/>           Статус объекта: планируемый к размещению.<br/>           Характеристика зон с особыми условиями использования территорий: не устанавливаются</p> | поселок Сельцо  |
| 3.   | Волховский муниципальный район  |  |                 |
| 3.1. | Усадищенское сельское поселение | <p>Наименование: Фельдшерско-акушерский пункт 2-ого типа (государственное бюджетное учреждение здравоохранения Ленинградской области "Волховская межрайонная больница").<br/>           Вид объекта: обособленное структурное подразделение медицинской организации,</p>   | деревня Усадище |

| N    | Муниципальное образование        | Наименование объекта, основные характеристики  | Местоположение    |
|------|----------------------------------|--|-------------------|
| 1    | 2                                | 3  | 4                 |
|      |                                  | <p>оказывающей первичную медико-санитарную помощь.<br/> Назначение: оказание первичной доврачебной медико-санитарной помощи и паллиативной медицинской помощи.<br/> Срок реализации: до 2025 года.<br/> Параметры: площадь участка – 0,3 га, 20 посещений в смену.<br/> Статус объекта: планируемый к размещению.<br/> Характеристика зон с особыми условиями использования территорий: не устанавливаются</p>   |                   |
| 3.2. | Бережковское сельское поселение  | <p>Наименование: Фельдшерско-акушерский пункт 2-ого типа (государственное бюджетное учреждение здравоохранения Ленинградской области "Волховская межрайонная больница").<br/> Вид объекта: обособленное структурное подразделение медицинской организации, оказывающей первичную медико-санитарную помощь.<br/> Назначение: оказание первичной доврачебной медико-санитарной помощи и паллиативной медицинской помощи.<br/> Срок реализации: до 2025 года.<br/> Параметры: площадь участка – 0,3 га, 20 посещений в смену.<br/> Статус объекта: планируемый к размещению.<br/> Характеристика зон с особыми условиями использования территорий: не устанавливаются</p> | деревня Бережки   |
| 4.   | Всеволожский муниципальный район |  |                   |
| 4.1. | Куйвозовское сельское поселение  | <p>Наименование: Фельдшерско-акушерский пункт 2-ого типа (государственное бюджетное учреждение здравоохранения Ленинградской области "Всеволожская межрайонная</p>   | деревня Васкелово |

| N    | Муниципальное образование      | Наименование объекта, основные характеристики   | Местоположение                                |
|------|--------------------------------|---|---|
| 1    | 2                              | 3   | 4   |
|      |                                | <p>больница").<br/>           Вид объекта: обособленное структурное подразделение медицинской организации, оказывающей первичную медико-санитарную помощь.<br/>           Назначение: оказание первичной доврачебной медико-санитарной помощи и паллиативной медицинской помощи.<br/>           Срок реализации: до 2025 года.<br/>           Параметры: площадь участка – 0,3 га, 60 посещений в смену.<br/>           Статус объекта: планируемый к размещению.<br/>           Характеристика зон с особыми условиями использования территорий: не устанавливаются</p>  |   |
| 5.   | Выборгский муниципальный район |   |   |
| 5.1. | Полянское сельское поселение   | <p>Наименование: Фельдшерско-акушерский пункт 1-го типа (государственное бюджетное учреждение здравоохранения Ленинградской области "Рощинская районная больница").<br/>           Вид объекта: обособленное структурное подразделение медицинской организации, оказывающей первичную медико-санитарную помощь.<br/>           Назначение: оказание первичной доврачебной медико-санитарной помощи и паллиативной медицинской помощи.<br/>           Срок реализации: до 2025 года.<br/>           Параметры: площадь участка – 0,3 га.<br/>           Статус объекта: планируемый к размещению.<br/>           Характеристика зон с особыми условиями использования территорий: не устанавливаются</p> | поселок Поляны, Выборгское шоссе, участок 88а |
| 6.   | Кировский муниципальный район  |   |   |
| 6.1. | Суховское сельское             | Наименование: Фельдшерско-  | деревня Сухое                                 |

| N    | Муниципальное образование           | Наименование объекта, основные характеристики   | Местоположение    |
|------|-------------------------------------|---|-------------------|
| 1    | 2                                   | 3   | 4                 |
|      | поселение                           | <p>акушерский пункт 1-ого типа (государственное бюджетное учреждение здравоохранения Ленинградской области "Кировская межрайонная больница").</p> <p>Вид объекта: обособленное структурное подразделение медицинской организации, оказывающей первичную медико-санитарную помощь.</p> <p>Назначение: оказание первичной доврачебной медико-санитарной помощи и паллиативной медицинской помощи.</p> <p>Срок реализации: до 2025 года.</p> <p>Параметры: площадь участка – 0,3 га, 30 посещений в смену.</p> <p>Статус объекта: планируемый к размещению.</p> <p>Характеристика зон с особыми условиями использования территорий: не устанавливаются</p> |                   |
| 7.   | Лодейнопольский муниципальный район |   |                   |
| 7.1. | Алёховщинское сельское поселение    | <p>Наименование: Фельдшерско-акушерский пункт 1-ого типа (государственное бюджетное учреждение здравоохранения Ленинградской области "Лодейнопольская межрайонная больница").</p> <p>Вид объекта: обособленное структурное подразделение медицинской организации, оказывающей первичную медико-санитарную помощь.</p> <p>Назначение: оказание первичной доврачебной медико-санитарной помощи и паллиативной медицинской помощи.</p> <p>Срок реализации: до 2025 года.</p> <p>Параметры: площадь участка – 0,3 га, 15 посещений в смену.</p> <p>Статус объекта: планируемый к размещению.</p>  | деревня Тервеничи |

| N    | Муниципальное образование         | Наименование объекта, основные характеристики  | Местоположение    |
|------|-----------------------------------|--|-------------------|
| 1    | 2                                 | 3  | 4                 |
|      |                                   | Характеристика зон с особыми условиями использования территорий:   |                   |
| 8.   | Ломоносовский муниципальный район |  |                   |
| 8.1. | Ропшинское сельское поселение     | <p>Наименование: Фельдшерско-акушерский пункт 2-ого типа (государственное бюджетное учреждение здравоохранения Ленинградской области "Ломоносовская межрайонная больница им. И.Н. Юдченко").</p> <p>Вид объекта: обособленное структурное подразделение медицинской организации, оказывающей первичную медико-санитарную помощь.</p> <p>Назначение: оказание первичной доврачебной медико-санитарной помощи и паллиативной медицинской помощи.</p> <p>Срок реализации: до 2025 года.</p> <p>Параметры: площадь участка – 0,3 га, 30 посещений в смену.</p> <p>Статус объекта: планируемый к размещению.</p> <p>Характеристика зон с особыми условиями использования территорий: не устанавливаются</p> | деревня Яльгелево |
| 8.2. | Кипенское сельское поселение      | <p>Наименование: Фельдшерско-акушерский пункт 1-ого типа (государственное бюджетное учреждение здравоохранения Ленинградской области "Ломоносовская межрайонная больница им. И.Н. Юдченко").</p> <p>Вид объекта: обособленное структурное подразделение медицинской организации, оказывающей первичную медико-санитарную помощь.</p> <p>Назначение: оказание первичной доврачебной медико-санитарной помощи и паллиативной медицинской помощи.</p> <p>Срок реализации: до 2025 года.</p>   | деревня Витино    |

| N | Муниципальное образование | Наименование объекта, основные характеристики  | Местоположение |
|---|---------------------------|--|----------------|
| 1 | 2                         | 3  | 4              |
|   |                           | Параметры: площадь участка – 0,3 га.<br>Статус объекта: планируемый к размещению.<br>Характеристика зон с особыми условиями использования территорий: не устанавливаются |                |

таблицу 12 (Объекты физической культуры и массового спорта регионального значения. Расчетный срок) дополнить пунктами следующего содержания:

|      |                                |  |  |
|------|--------------------------------|--|--|
| 2.   | Гатчинский муниципальный район |  |  |
| 2.1. | Гатчинское городское поселение | Наименование: Плавательный бассейн с местами для зрителей.<br>Вид объекта: спортивное сооружение.<br>Назначение: развитие сети объектов, необходимых для организации и проведения официальных региональных и межмуниципальных физкультурных, физкультурно-оздоровительных и спортивных мероприятий.<br>Срок реализации: до 2025 года.<br>Параметры: площадь объекта: не менее 8700 м <sup>2</sup> , количество чаш бассейна не менее трех: для спортивного плавания (25 × 25, глубина 2,5 м, 10 дорожек, 160 сидячих мест для зрителей), для оздоровительного плавания (12 × 7, глубина 1,25 м), для обучения плаванию детей от 7 до 10 лет (10 × 6), количество залов не менее четырех (1 зал подготовительных занятий, 2 зала для физкультурно-оздоровительных занятий, 1 тренажёрный зал), общей площадью не менее 587 кв. м.<br>Статус объекта: планируемый к размещению.<br>Характеристика зон с особыми условиями использования территорий: не устанавливаются | Город Гатчина, улица Генерала Кныша, земельный участок N 13а (земельный участок с кадастровым номером 47:25:0107008:203) |

|      |                                |   |                             |
|------|--------------------------------|---|-----------------------------|
| 3.   | Тихвинский муниципальный район |   |                             |
| 3.1. | Тихвинское городское поселение | <p>Наименование: Физкультурно-оздоровительный комплекс с плавательным бассейном в городе Тихвин.</p> <p>Вид объекта: объект спорта, включающий отдельно нормируемые спортивные сооружения (объекты) (в т. ч. физкультурно-оздоровительный комплекс).</p> <p>Назначение: развитие сети объектов, необходимых для организации и проведения официальных региональных и межмуниципальных физкультурных, физкультурно-оздоровительных и спортивных мероприятий.</p> <p>Срок реализации: до 2025 года.</p> <p>Параметры: ориентировочная площадь земельного участка – 1 га, универсальный игровой зал, тренажёрный зал.</p> <p>Статус объекта: планируемый к размещению.</p> <p>Характеристика зон с особыми условиями использования территорий: не устанавливаются</p> | город Тихвин, улица Пещерка |

после таблицы 16 (Особо охраняемые природные территории регионального значения. Первая очередь) дополнить таблицей следующего содержания:

"Таблица 16.1

Особо охраняемые природные территории регионального  
Расчетный срок

| N    | Муниципальное образование        | Наименование объекта, основные характеристики   | Местоположение         |
|------|----------------------------------|---|------------------------|
| 1    | 2                                | 3   | 4                      |
| 1.   | Всеволожский муниципальный район |   |                        |
| 1.1. | Заневское городское поселение    | <p>Наименование: "Ржевский лесопарк и Ковалёвский лес".</p> <p>Вид объекта: государственный природный заказник.</p> <p>Назначение: сохранение уникальных природных комплексов и объектов.</p> | вблизи улицы Шоссейной |

| N    | Муниципальное образование   | Наименование объекта, основные характеристики  | Местоположение   |
|------|---|--|--|
| 1    | 2   | 3  | 4  |
|      |   | Срок реализации: до 2025 года.<br>Параметры: ориентировочная площадь территории – 193,34 га.<br>Статус объекта: планируемый к размещению.<br>Характеристика зон с особыми условиями использования территорий: не устанавливаются   |  |
| 2.   | Приозерский муниципальный район                                     |  |  |
| 2.1. | Приозерское городское поселение, Севастьяновское сельское поселение | Наименование: "Кузнечное".<br>Вид объекта: государственный природный заказник.<br>Назначение: сохранение уникальных природных комплексов и объектов.<br>Срок реализации: до 2025 года.<br>Параметры: ориентировочная площадь территории – 4554 га.<br>Статус объекта: планируемый к размещению.<br>Характеристика зон с особыми условиями использования территорий: не устанавливаются | на прибрежных островах и акватории Ладожского озера к северу от поселка Бурнево до границы с Республикой Карелия |

таблицу 17 (Зоны преимущественно сельскохозяйственного использования регионального значения) дополнить пунктами следующего содержания:

|    |                                 |   |  |
|----|---------------------------------|---|--|
| 8. | Волосовский муниципальный район | Наименование: Зона преимущественно сельскохозяйственного использования Волосовская.<br>Основные характеристики: площадь: 79678,7 га.<br>Назначение: агропромышленные комплексы для производства товарной сельскохозяйственной продукции и размещения предприятий по её переработке, преимущественная специализация: многопрофильная.<br>Статус объекта: планируемый к размещению.<br>Характеристика зон с особыми | Бегуницкое сельское поселение, Большеврудское сельское поселение, Волосовское городское поселение, Калитинское сельское поселение, Клопицкое сельское поселение, Рабитицкое сельское поселение, Сабское сельское поселение |
|----|---------------------------------|---|--|

|  |  |  |  |
|--|--|--|--|
|  |  | условиями использования территорий: не устанавливаются |  |
|--|--|--|--|

в пункте 3 (Объекты регионального значения, исключаемые из схемы территориального планирования Ленинградской области):

после таблицы 13 (Объекты электроэнергетических систем регионального значения. Расчетный срок) дополнить таблицами 14 - 15 следующего содержания:

"Таблица 14

## Объекты здравоохранения регионального значения

| N    | Муниципальное образование       | Наименование объекта, основные характеристики   | Местоположение   |
|------|---------------------------------|---|------------------|
| 1    | 2                               | 3   | 4                |
| 1.   | Волосовский муниципальный район |   |                  |
| 1.1. | Клопицкое сельское поселение    | Наименование: Врачебная амбулатория государственного бюджетного учреждения здравоохранения "Волосовская межрайонная больница".<br>Вид объекта: объект здравоохранения.<br>Назначение: оказание первичной доврачебной медико-санитарной помощи и паллиативной медицинской помощи.<br>Параметры: 28 посещений в смену.<br>Статус объекта: планируемый к реконструкции.<br>Характеристика зон с особыми условиями использования территорий: не устанавливаются | деревня Горосово |

Таблица 15

## Объекты культурно-досугового типа регионального значения

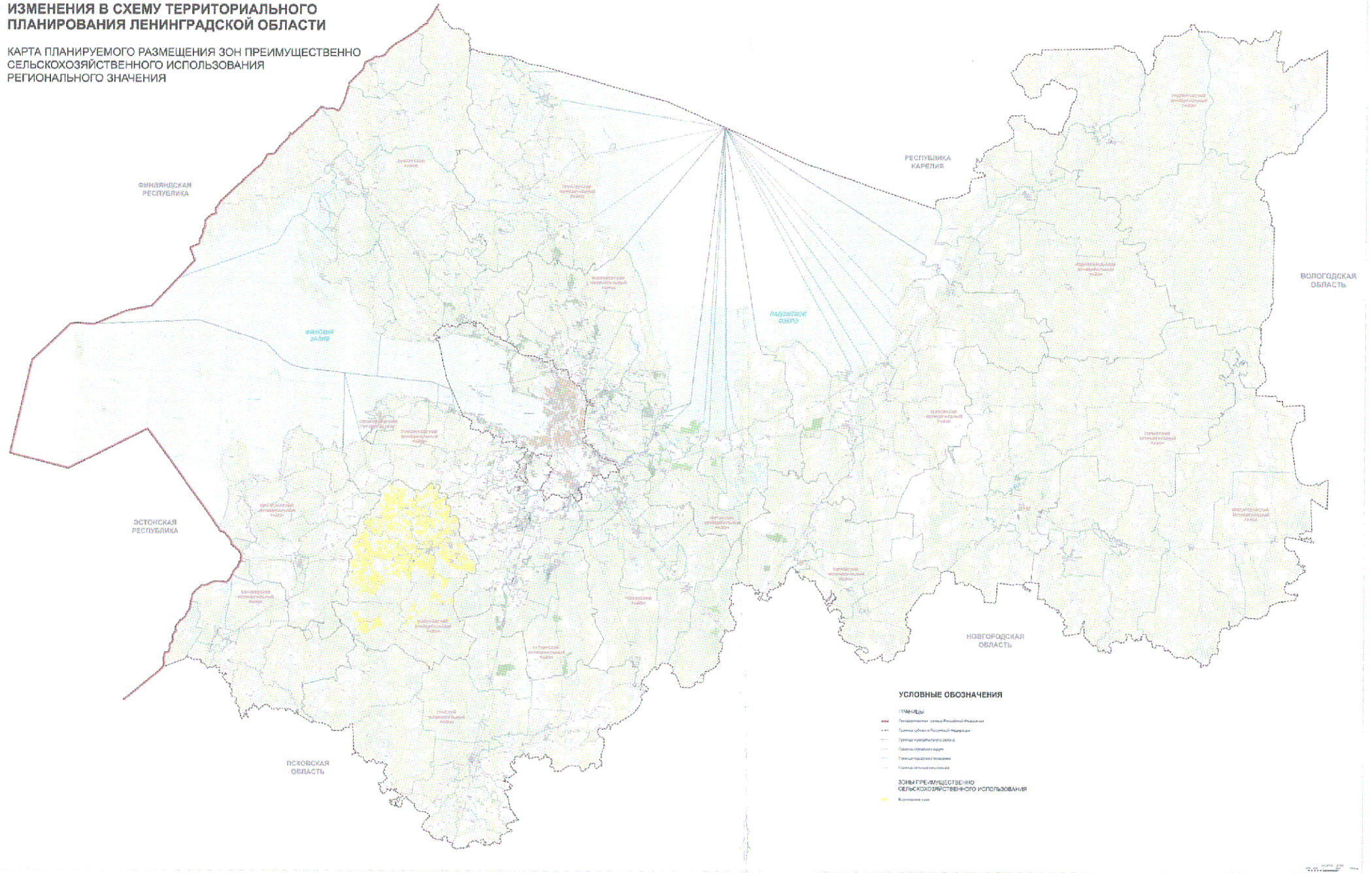
| N    | Муниципальное образование        | Наименование объекта, основные характеристики  | Местоположение             |
|------|----------------------------------|--|----------------------------|
| 1    | 2                                | 3  | 4                          |
| 1.   | Всеволожский муниципальный район |  |                            |
| 1.1. | Дубровское городское поселение   | Наименование: Центр военно-патриотического воспитания и подготовки граждан (молодёжи) к военной службе "Патриот" (ГБУ ЛО "Центр "Патриот").<br>Вид объекта: объект | городской поселок Дубровка |

| N | Муниципальное образование | Наименование объекта, основные характеристики  | Местоположение |
|---|---------------------------|--|----------------|
| 1 | 2                         | 3  | 4              |
|   |                           | <p>молодёжной политики.<br/> Назначение: организация массовых социальных, культурных, спортивных и других молодежных мероприятий в сфере военно-патриотического воспитания.<br/> Параметры: спальный корпус общей площадью 2256,6 кв. м, два учебных корпуса общей площадью 2215,7 и 2110,6 кв. м.<br/> Статус объекта: планируемый к размещению.<br/> Характеристика зон с особыми условиями использования территорий: не устанавливаются</p> |                |

раздел "Карты" дополнить следующими картами: "Карта планируемого размещения объектов социальной инфраструктуры регионального значения", "Карта планируемого размещения предприятий промышленности и объектов сельского и лесного хозяйства регионального значения", "Карта планируемого размещения объектов производительных сил регионального значения", "Карта планируемого размещения автомобильных дорог, линий общественного пассажирского транспорта и объектов транспортной инфраструктуры", "Карта планируемого размещения туристско-рекреационных зон регионального значения", "Карта планируемого размещения особо охраняемых природных территорий регионального значения", "Карта планируемого размещения месторождений и проявлений полезных ископаемых регионального значения", "Карта планируемого размещения зон преимущественно сельскохозяйственного использования регионального значения".

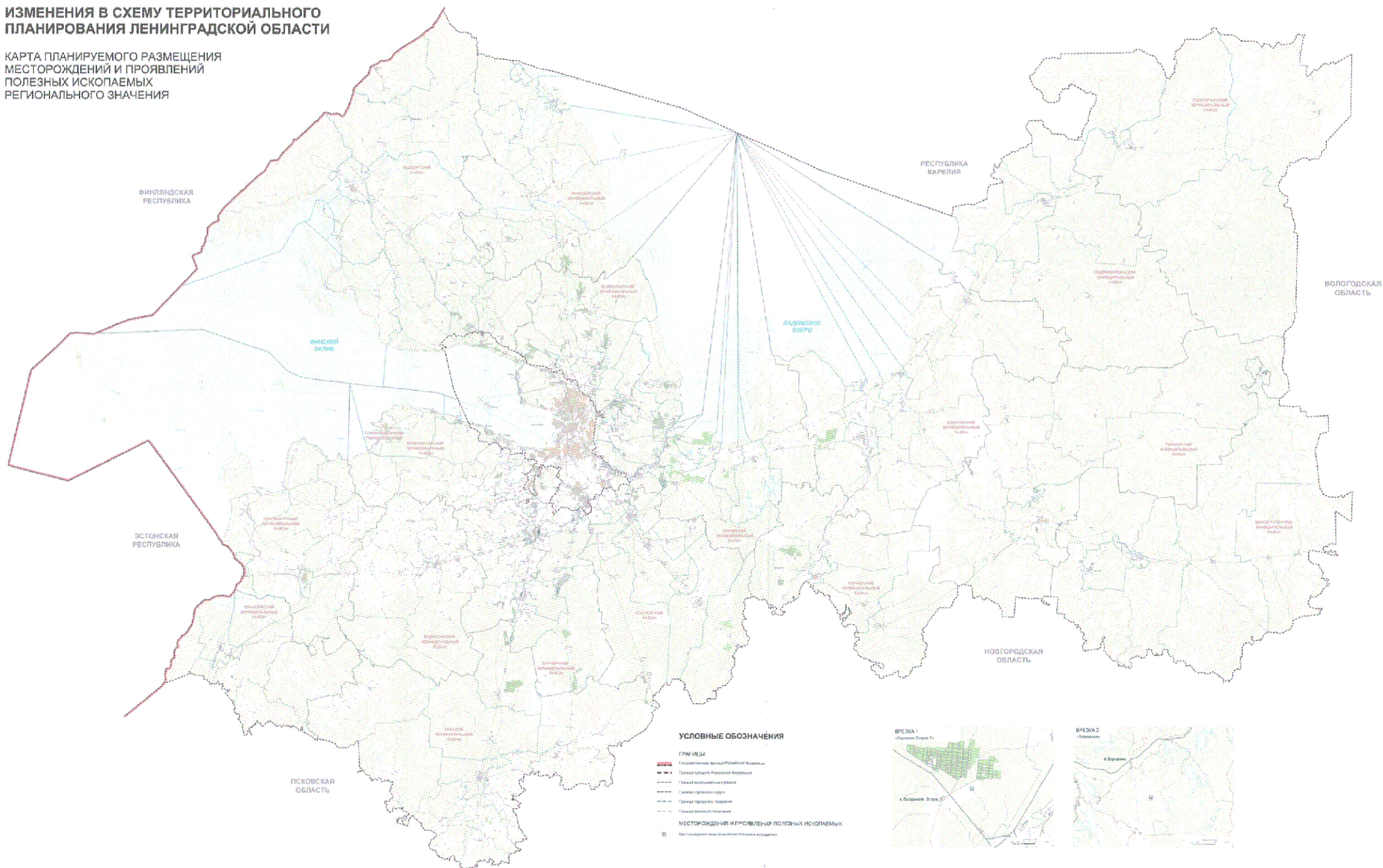
# ИЗМЕНЕНИЯ В СХЕМУ ТЕРРИТОРИАЛЬНОГО ПЛАНИРОВАНИЯ ЛЕНИНГРАДСКОЙ ОБЛАСТИ

КАРТА ПЛАНИРУЕМОГО РАЗМЕЩЕНИЯ ЗОН ПРЕИМУЩЕСТВЕННО СЕЛЬСКОХОЗЯЙСТВЕННОГО ИСПОЛЬЗОВАНИЯ РЕГИОНАЛЬНОГО ЗНАЧЕНИЯ



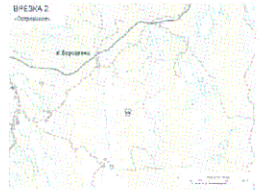
# ИЗМЕНЕНИЯ В СХЕМУ ТЕРРИТОРИАЛЬНОГО ПЛАНИРОВАНИЯ ЛЕНИНГРАДСКОЙ ОБЛАСТИ

КАРТА ПЛАНИРУЕМОГО РАЗМЕЩЕНИЯ  
МЕСТОРОЖДЕНИЙ И ПРОЯВЛЕНИЙ  
ПОЛЕЗНЫХ ИСКОПАЕМЫХ  
РЕГИОНАЛЬНОГО ЗНАЧЕНИЯ



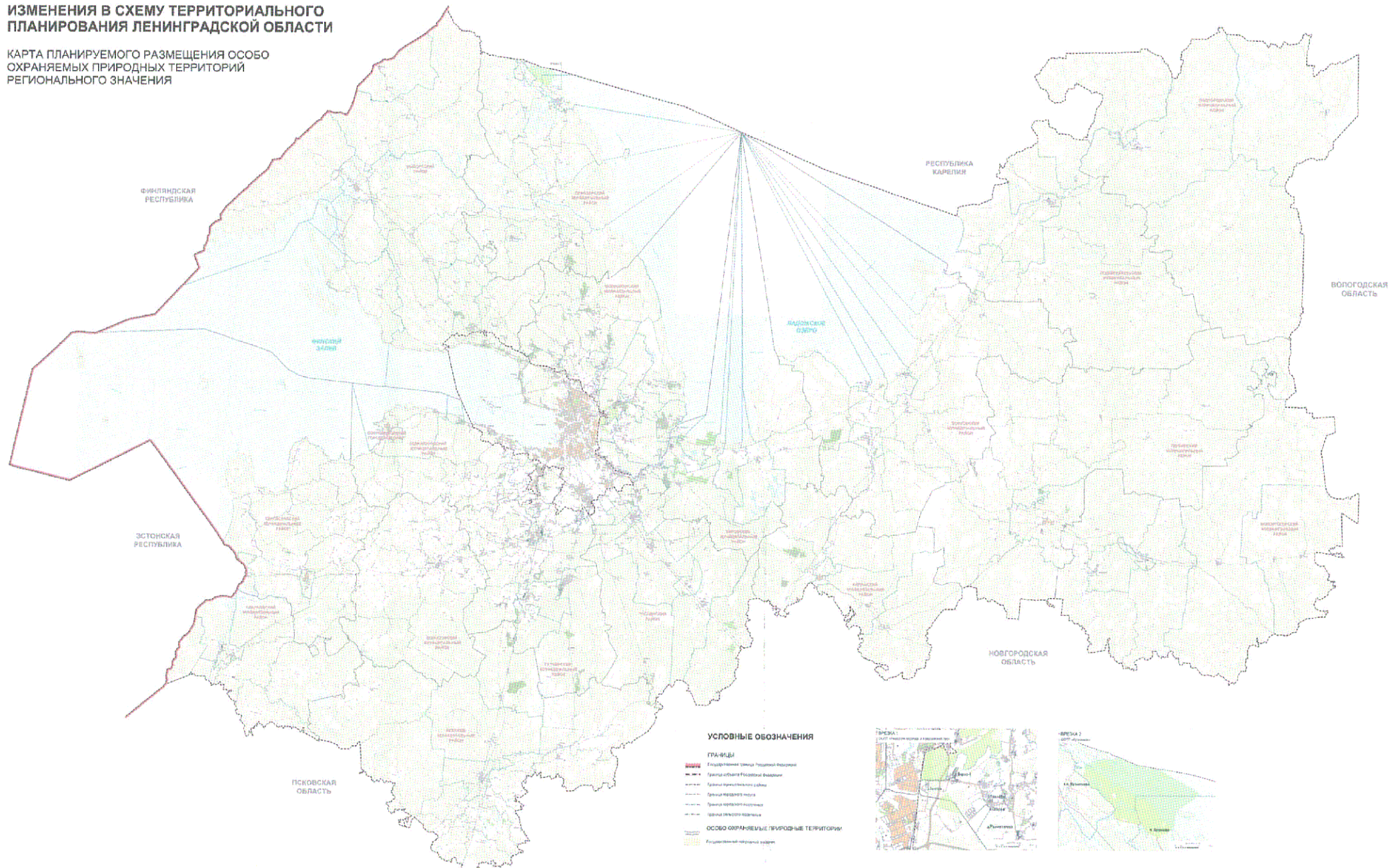
## УСЛОВНЫЕ ОБОЗНАЧЕНИЯ

- ГРЕНИЦЫ**
- Государственная граница Российской Федерации
  - Граница субъекта Российской Федерации
  - Граница муниципального района
  - Граница городского округа
  - Граница городского поселения
  - Граница сельского поселения
- МЕСТОРОЖДЕНИЯ И ПРОЯВЛЕНИЯ ПОЛЕЗНЫХ ИСКОПАЕМЫХ**
- Месторождения углеводородного сырья
  - Месторождения и проявления полезных ископаемых

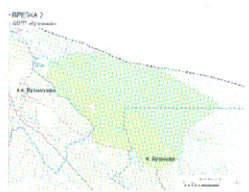


# ИЗМЕНЕНИЯ В СХЕМУ ТЕРРИТОРИАЛЬНОГО ПЛАНИРОВАНИЯ ЛЕНИНГРАДСКОЙ ОБЛАСТИ

КАРТА ПЛАНИРУЕМОГО РАЗМЕЩЕНИЯ ОСОБО ОХРАНЯЕМЫХ ПРИРОДНЫХ ТЕРРИТОРИЙ РЕГИОНАЛЬНОГО ЗНАЧЕНИЯ



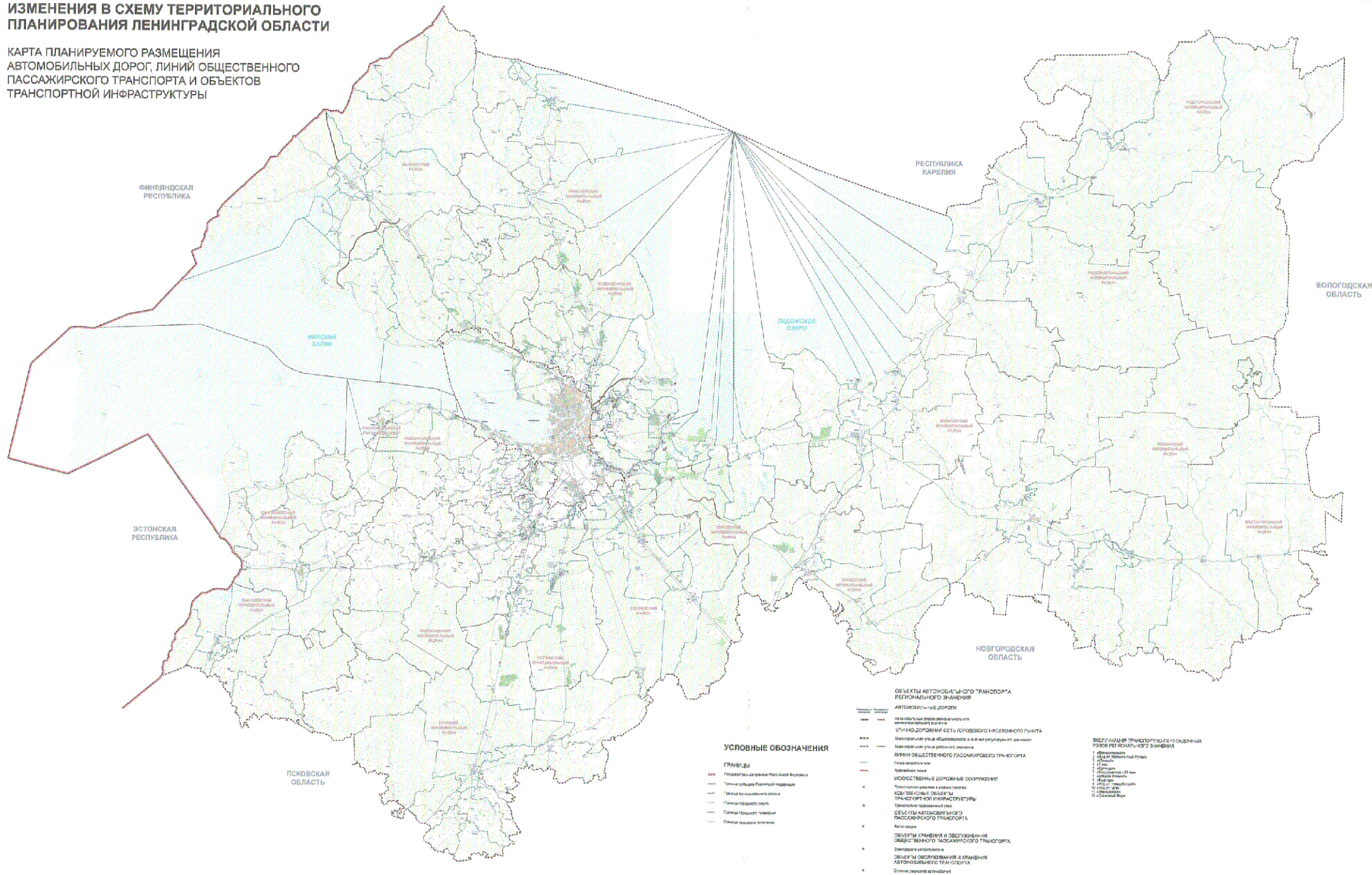
- УСЛОВНЫЕ ОБОЗНАЧЕНИЯ**
- ГРАНИЦЫ**
- Государственная граница Российской Федерации
  - Границы субъектов Российской Федерации
  - Границы муниципальных районов
  - Границы населенных пунктов
  - Границы населенных пунктов
  - Границы населенных пунктов
- ОСОБО ОХРАНЯЕМЫЕ ПРИРОДНЫЕ ТЕРРИТОРИИ**
- Государственный природный заказник





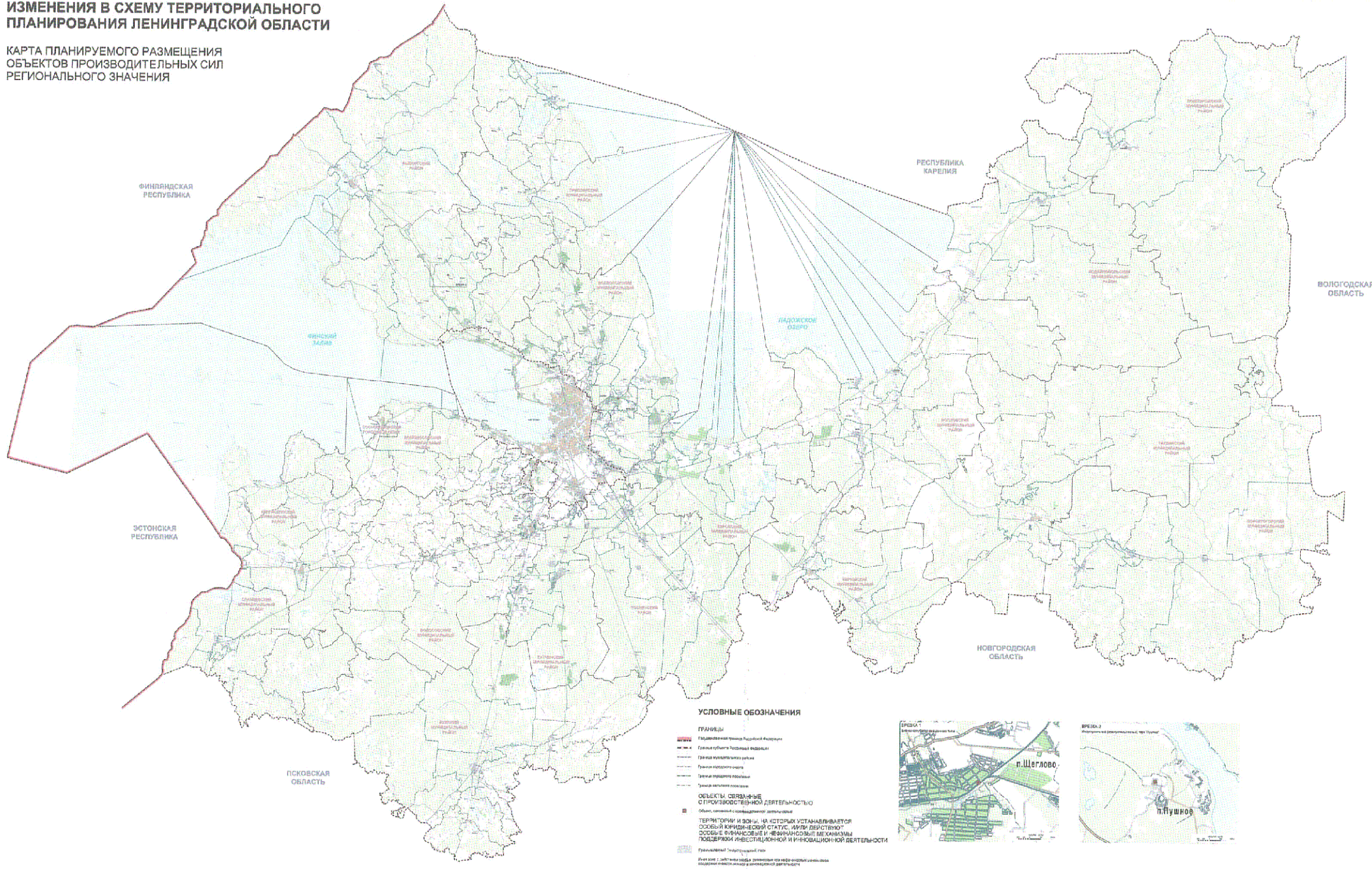
# ИЗМЕНЕНИЯ В СХЕМУ ТЕРРИТОРИАЛЬНОГО ПЛАНИРОВАНИЯ ЛЕНИНГРАДСКОЙ ОБЛАСТИ

КАРТА ПЛАНИРУЕМОГО РАЗМЕЩЕНИЯ  
АВТОМОБИЛЬНЫХ ДОРОГ, ЛИНИЙ ОБЩЕСТВЕННОГО  
ПАССАЖИРСКОГО ТРАНСПОРТА И ОБЪЕКТОВ  
ТРАНСПОРТНОЙ ИНФРАСТРУКТУРЫ



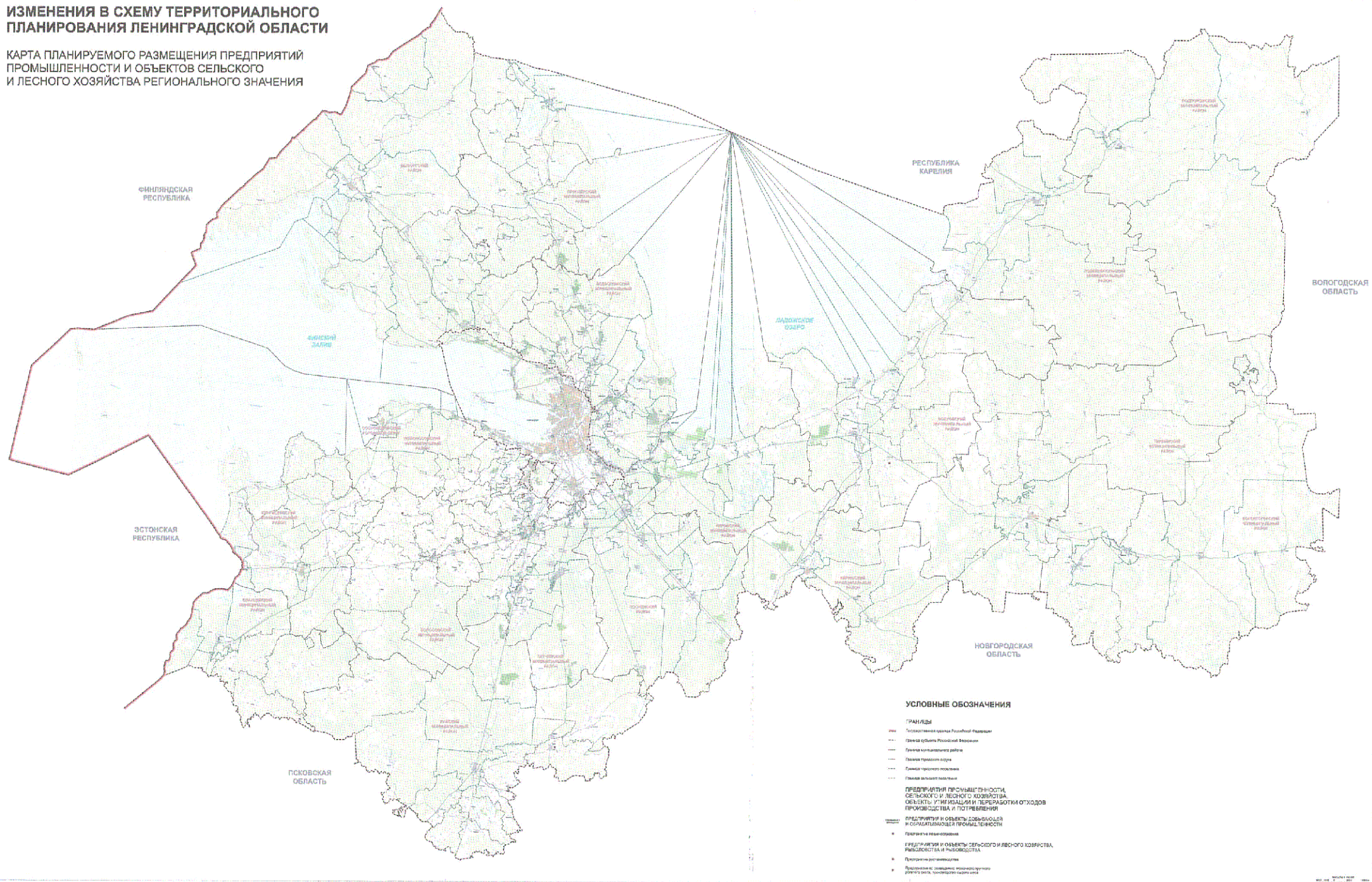
# ИЗМЕНЕНИЯ В СХЕМУ ТЕРРИТОРИАЛЬНОГО ПЛАНИРОВАНИЯ ЛЕНИНГРАДСКОЙ ОБЛАСТИ

КАРТА ПЛАНИРУЕМОГО РАЗМЕЩЕНИЯ  
ОБЪЕКТОВ ПРОИЗВОДИТЕЛЬНЫХ СИЛ  
РЕГИОНАЛЬНОГО ЗНАЧЕНИЯ



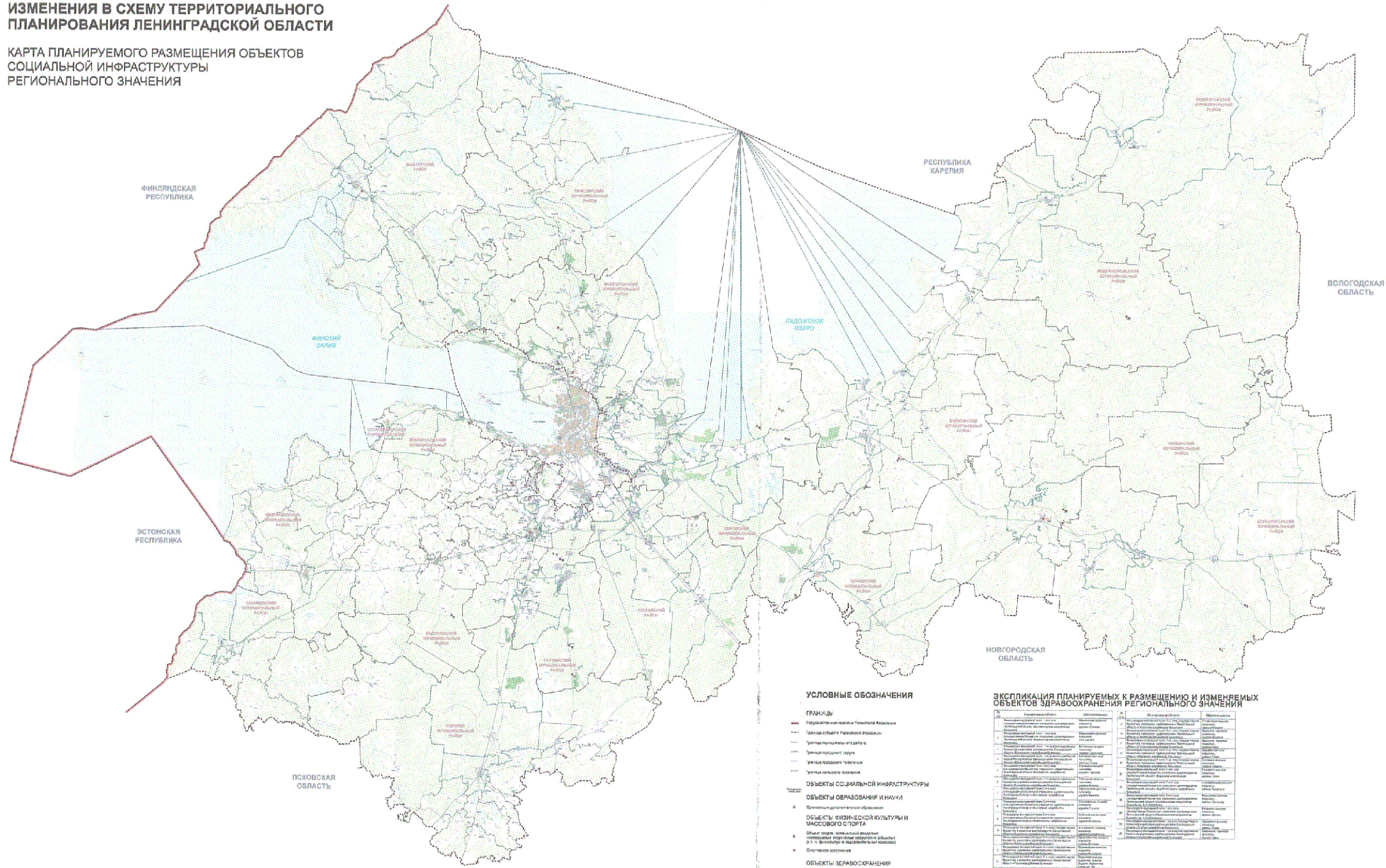
# ИЗМЕНЕНИЯ В СХЕМУ ТЕРРИТОРИАЛЬНОГО ПЛАНИРОВАНИЯ ЛЕНИНГРАДСКОЙ ОБЛАСТИ

КАРТА ПЛАНИРУЕМОГО РАЗМЕЩЕНИЯ ПРЕДПРИЯТИЙ ПРОМЫШЛЕННОСТИ И ОБЪЕКТОВ СЕЛЬСКОГО И ЛЕСНОГО ХОЗЯЙСТВА РЕГИОНАЛЬНОГО ЗНАЧЕНИЯ



# ИЗМЕНЕНИЯ В СХЕМУ ТЕРРИТОРИАЛЬНОГО ПЛАНИРОВАНИЯ ЛЕНИНГРАДСКОЙ ОБЛАСТИ

КАРТА ПЛАНИРУЕМОГО РАЗМЕЩЕНИЯ ОБЪЕКТОВ СОЦИАЛЬНОЙ ИНФРАСТРУКТУРЫ РЕГИОНАЛЬНОГО ЗНАЧЕНИЯ



### УСЛОВНЫЕ ОБОЗНАЧЕНИЯ

- ГРАНИЦЫ**
- Границы Ленинградской области Российской Федерации
- Границы субъектов Российской Федерации
- Границы муниципальных районов
- Границы городских округов
- Границы городских поселений
- Границы сельских поселений
- ОБЪЕКТЫ СОЦИАЛЬНОЙ ИНФРАСТРУКТУРЫ**
- Объекты образования и науки
- Объекты физической культуры и массового спорта
- Объекты культуры и искусства
- Объекты здравоохранения

### ЭКСПЛИКАЦИЯ ПЛАНИРУЕМЫХ К РАЗМЕЩЕНИЮ И ИЗМЕНЯЕМЫХ ОБЪЕКТОВ ЗДРАВООХРАНЕНИЯ РЕГИОНАЛЬНОГО ЗНАЧЕНИЯ

| №  | Наименование объекта   | Адрес                                    | №  | Наименование объекта  | Адрес                                    |
|----|--|--|----|---|--|
| 1  | Мультидисциплинарный центр по лечению онкологических заболеваний | г. Санкт-Петербург, пр. Шувалова, д. 100 | 16 | Центр реабилитации детей с ограниченными возможностями здоровья | г. Санкт-Петербург, пр. Шувалова, д. 100 |
| 2  | Центр диагностики и лечения редких заболеваний                   | г. Санкт-Петербург, пр. Шувалова, д. 100 | 17 | Центр реабилитации детей с ограниченными возможностями здоровья | г. Санкт-Петербург, пр. Шувалова, д. 100 |
| 3  | Центр диагностики и лечения редких заболеваний                   | г. Санкт-Петербург, пр. Шувалова, д. 100 | 18 | Центр реабилитации детей с ограниченными возможностями здоровья | г. Санкт-Петербург, пр. Шувалова, д. 100 |
| 4  | Центр диагностики и лечения редких заболеваний                   | г. Санкт-Петербург, пр. Шувалова, д. 100 | 19 | Центр реабилитации детей с ограниченными возможностями здоровья | г. Санкт-Петербург, пр. Шувалова, д. 100 |
| 5  | Центр диагностики и лечения редких заболеваний                   | г. Санкт-Петербург, пр. Шувалова, д. 100 | 20 | Центр реабилитации детей с ограниченными возможностями здоровья | г. Санкт-Петербург, пр. Шувалова, д. 100 |
| 6  | Центр диагностики и лечения редких заболеваний                   | г. Санкт-Петербург, пр. Шувалова, д. 100 | 21 | Центр реабилитации детей с ограниченными возможностями здоровья | г. Санкт-Петербург, пр. Шувалова, д. 100 |
| 7  | Центр диагностики и лечения редких заболеваний                   | г. Санкт-Петербург, пр. Шувалова, д. 100 | 22 | Центр реабилитации детей с ограниченными возможностями здоровья | г. Санкт-Петербург, пр. Шувалова, д. 100 |
| 8  | Центр диагностики и лечения редких заболеваний                   | г. Санкт-Петербург, пр. Шувалова, д. 100 | 23 | Центр реабилитации детей с ограниченными возможностями здоровья | г. Санкт-Петербург, пр. Шувалова, д. 100 |
| 9  | Центр диагностики и лечения редких заболеваний                   | г. Санкт-Петербург, пр. Шувалова, д. 100 | 24 | Центр реабилитации детей с ограниченными возможностями здоровья | г. Санкт-Петербург, пр. Шувалова, д. 100 |
| 10 | Центр диагностики и лечения редких заболеваний                   | г. Санкт-Петербург, пр. Шувалова, д. 100 | 25 | Центр реабилитации детей с ограниченными возможностями здоровья | г. Санкт-Петербург, пр. Шувалова, д. 100 |
| 11 | Центр диагностики и лечения редких заболеваний                   | г. Санкт-Петербург, пр. Шувалова, д. 100 | 26 | Центр реабилитации детей с ограниченными возможностями здоровья | г. Санкт-Петербург, пр. Шувалова, д. 100 |
| 12 | Центр диагностики и лечения редких заболеваний                   | г. Санкт-Петербург, пр. Шувалова, д. 100 | 27 | Центр реабилитации детей с ограниченными возможностями здоровья | г. Санкт-Петербург, пр. Шувалова, д. 100 |
| 13 | Центр диагностики и лечения редких заболеваний                   | г. Санкт-Петербург, пр. Шувалова, д. 100 | 28 | Центр реабилитации детей с ограниченными возможностями здоровья | г. Санкт-Петербург, пр. Шувалова, д. 100 |
| 14 | Центр диагностики и лечения редких заболеваний                   | г. Санкт-Петербург, пр. Шувалова, д. 100 | 29 | Центр реабилитации детей с ограниченными возможностями здоровья | г. Санкт-Петербург, пр. Шувалова, д. 100 |
| 15 | Центр диагностики и лечения редких заболеваний                   | г. Санкт-Петербург, пр. Шувалова, д. 100 | 30 | Центр реабилитации детей с ограниченными возможностями здоровья | г. Санкт-Петербург, пр. Шувалова, д. 100 |