

**КОМИТЕТ АРХИТЕКТУРЫ И ГРАДОСТРОИТЕЛЬСТВА
КУРСКОЙ ОБЛАСТИ**

Р Е Ш Е Н И Е

«19» июля 2024 года

№ 01-12/168

г. Курск

**О внесении изменений в Генеральный план
муниципального образования «Солдатский сельсовет»
Горшеченского района Курской области**

В соответствии с Градостроительным кодексом Российской Федерации, Законом Курской области от 7 декабря 2021 года № 109-ЗКО «О перераспределении отдельных полномочий между органами местного самоуправления поселений, муниципальных районов Курской области и органами государственной власти Курской области в области градостроительной деятельности», постановлением Администрации Курской области от 02.03.2022 № 180-па «Об утверждении Положения о порядке подготовки и утверждения проектов документов территориального планирования городских и сельских поселений Курской области» комитет архитектуры и градостроительства Курской области РЕШИЛ:

Утвердить прилагаемые изменения, которые вносятся в Генеральный план муниципального образования «Солдатский сельсовет» Горшеченского района Курской области, утвержденный решением Собрания депутатов Солдатского сельсовета Горшеченского района Курской области от 30.12.2013 года № 35 (в редакции постановления Администрации Горшеченского района Курской области от 16.06.2016 г. № 253, решения Представительного собрания Горшеченского района Курской области от 20 декабря 2021 года № 179, решения комитета архитектуры и градостроительства Курской области от 25 мая 2023 года № 01-12/158).

И.о. председателя комитета,
главного архитектора Курской области

Г.А. Концедалова

УТВЕРЖДЕНЫ
решением комитета архитектуры и
градостроительства Курской области
от «19» июля 2024 года № 01-12/168

ИЗМЕНЕНИЯ,
которые вносятся в Генеральный план
муниципального образования «Солдатский сельсовет» Горшеченского
района Курской области, утвержденный решением Собрания
депутатов Солдатского сельсовета Горшеченского района
Курской области от 30.12.2013 года № 35

1. Том 1 «Положение о территориальном планировании» изложить в
следующей редакции:

«УТВЕРЖДЕН
решением Собрания депутатов
Солдатского сельсовета Горшеченского
района Курской области
от 30.12.2013 года № 35
(в редакции постановления
Администрации Горшеченского
района Курской области
от 16.06.2016 г. № 253,
решения Представительного собрания
Горшеченского района
Курской области
от 20 декабря 2021 года № 179,
решений комитета архитектуры и
градостроительства Курской области
от 25 мая 2023 года № 01-12/158,
от «19» июля 2024 года № 01-12/168)

**ГЕНЕРАЛЬНЫЙ ПЛАН
МУНИЦИПАЛЬНОГО ОБРАЗОВАНИЯ
«СОЛДАТСКИЙ СЕЛЬСОВЕТ»
ГОРШЕЧЕНСКОГО РАЙОНА КУРСКОЙ ОБЛАСТИ**

ПОЛОЖЕНИЕ О ТЕРРИТОРИАЛЬНОМ ПЛАНИРОВАНИИ

Том 1

ВВЕДЕНИЕ

Генеральный план муниципального образования «Солдатский сельсовет» Горшеченского района Курской области (далее – Генеральный план) разработан в соответствии с Градостроительным кодексом Российской Федерации, приказом Министерства экономического развития Российской Федерации от 9 января 2018 г. № 10 «Об утверждении Требований к описанию и отображению в документах территориального планирования объектов федерального значения, объектов регионального значения, объектов местного значения и о признании утратившим силу приказа Минэкономразвития России от 7 декабря 2016 г. № 793», СП 42.13330.2016 «СНиП 2.07.01-89* Градостроительство. Планировка и застройка городских и сельских поселений» и предусматривает изменение функционального зонирования территории, необходимого для реализации инвестиционных проектов, развития среднего и малого предпринимательства.

Генеральный план разработан на расчетный срок – до 2032 года.

При разработке Генерального плана учтены ограничения использования территорий, установленные в соответствии с законодательством Российской Федерации, сведения о которых внесены в Единый государственный реестр недвижимости.

Генеральный план позволит реализовать основные цели развития муниципального образования «Солдатский сельсовет» Горшеченского района Курской области, которыми являются:

обеспечение устойчивого развития муниципального образования «Солдатский сельсовет» Горшеченского района Курской области;

развитие инженерной, транспортной и социальной инфраструктур на территории муниципального образования «Солдатский сельсовет» Горшеченского района Курской области;

сохранение и регенерация исторического и культурного наследия.

Генеральный план выполнен в виде компьютерной геоинформационной системы и с технической точки зрения представляет собой компьютерную систему открытого типа, позволяющую расширять массивы информации по различным тематическим направлениям. Материалы Генерального плана представляют собой комплект, состоящий из диска с его электронным видом и на бумажном носителе.

Состав проектных материалов.

В соответствии с Градостроительным кодексом Российской Федерации Генеральный план включает в себя следующие материалы:

Том 1 «Положение о территориальном планировании»:

1. Перечень мероприятий по территориальному планированию в целях размещения объектов местного значения.

2. Параметры функциональных зон, а также сведения о планируемых

для размещения в них объектах федерального, регионального и местного значения.

Материалы положения о территориальном планировании в виде карт:

Карта функциональных зон;

Карта границ населенных пунктов, входящих в состав муниципального образования;

Карта планируемого размещения объектов местного значения.

Том 2 «Материалы по обоснованию Генерального плана»:

1. Общие сведения о муниципальном образовании «Солдатский сельсовет» Горшеченского района Курской области.

2. Обоснование выбранного варианта размещения объектов местного значения на основе анализа использования территорий муниципального образования «Солдатский сельсовет» Горшеченского района Курской области.

3. Предложения по изменению функциональных зон муниципального образования «Солдатский сельсовет» Горшеченского района Курской области.

Материалы по обоснованию Генерального плана в виде карт:

Карта объектов транспортной и инженерной инфраструктур;

Карта современного использования территории;

Карта использования территории с отображением зон с особыми условиями использования территорий.

Том 3 «Перечень и характеристика основных факторов риска возникновения чрезвычайных ситуаций природного и техногенного характера»:

Перечень основных факторов риска возникновения чрезвычайных ситуаций природного и техногенного характера;

Карта территорий, подверженных риску возникновения чрезвычайных ситуаций природного и техногенного характера.

1. ПЕРЕЧЕНЬ МЕРОПРИЯТИЙ ПО ТЕРРИТОРИАЛЬНОМУ ПЛАНИРОВАНИЮ В ЦЕЛЯХ РАЗМЕЩЕНИЯ ОБЪЕКТОВ МЕСТНОГО ЗНАЧЕНИЯ

1.1. Мероприятия пространственного развития в области транспортной инфраструктуры

Перечень планируемых объектов в области транспортной инфраструктуры представлен в таблице 1.1.1.

Таблица 1.1.1. Перечень планируемых объектов в области транспортной инфраструктуры

| № п/п | Наименование объекта | Местонахождение объекта | Характеристика объекта | Срок реализации |
|-------|---|---|------------------------|-----------------|
| 1 | Автомобильная дорога «Богатырево – Малая Гриневка – Боровка» (строительство) | Курская область, Горшеченский район, муниципальное образование «Солдатский сельсовет» | Протяженность 4,6 км | Расчетный срок |
| 2 | Автомобильная дорога «Нижняя Клещенка – Выселки – Боровка» (строительство) | Курская область, Горшеченский район, муниципальное образование «Солдатский сельсовет» | Протяженность 5,2 км | Расчетный срок |
| 3 | Автомобильная дорога «Максимовка – Отрада – Быстрик» (строительство) | Курская область, Горшеченский район, муниципальное образование «Солдатский сельсовет» | Протяженность 6,8 км | Расчетный срок |
| 4 | Автомобильная дорога «Андреевка – Никандровка» (строительство) | Курская область, Горшеченский район, муниципальное образование «Солдатский сельсовет» | Протяженность 0,69 км | Расчетный срок |
| 5 | Автомобильная дорога «Бекетово – Богдановка – Степановка» (строительство) | Курская область, Горшеченский район, муниципальное образование «Солдатский сельсовет» | Протяженность 3,0 км | Расчетный срок |
| 6 | Автомобильная дорога «Максимовка – Немчиновка – Богдановка» (строительство) | Курская область, Горшеченский район, муниципальное образование «Солдатский сельсовет» | Протяженность 3,0 км | Расчетный срок |
| 7 | Автомобильная дорога «Солдатское – Рындино» (строительство) | Курская область, Горшеченский район, муниципальное образование «Солдатский сельсовет» | Протяженность 1,6 км | Расчетный срок |
| 8 | Автомобильная дорога «Бекетово – Михайловка» (строительство) | Курская область, Горшеченский район, муниципальное образование «Солдатский сельсовет» | Протяженность 1,5 км | Расчетный срок |
| 9 | Автомобильная дорога от «Короча - Губкин - Горшечное – «Курск – Борисоглебск» – Среднедорожное – Головище – Дяттерное» - Знаменка» до планируемого завода по выпуску ячеистого бетона - д. Михайловка (строительство) | Курская область, Горшеченский район, муниципальное образование «Солдатский сельсовет» | Протяженность 1,98 км | Расчетный срок |

1.2. Мероприятия пространственного развития в области промышленного и агропромышленного производства

Перечень планируемых объектов в области промышленного и агропромышленного производства представлен в таблице 1.2.1.

Таблица 1.2.1. Перечень планируемых объектов в области промышленного и агропромышленного производства

| № п/п | Наименование объекта | Местонахождение объекта | Срок реализации |
|-------|---|--|-----------------|
| 1 | Завод по выпуску ячеистого бетона (строительство) | Курская область, Горшеченский район, муниципальное образование «Солдатский сельсовет», д. Бекетово | Расчетный срок |

1.3. Мероприятия пространственного развития в области жилищного строительства

Перечень планируемых объектов в области жилищного строительства представлен в таблице 1.3.1.

Таблица 1.3.1. Перечень планируемых объектов в области жилищного строительства

| № п/п | Наименование объекта | Местонахождение объекта | Характеристика объекта | Срок реализации |
|-------|--|---|------------------------|-----------------|
| 1 | Малозэтажные индивидуальные дома (строительство) | Курская область, Горшеченский район, муниципальное образование «Солдатский сельсовет» | 5430 м ² | Расчетный срок |

1.4. Мероприятия пространственного развития в области предупреждения возникновения чрезвычайных ситуаций природного и техногенного характера

Перечень планируемых объектов местного значения в области предупреждения возникновения чрезвычайных ситуаций природного и техногенного характера представлен в таблице 1.4.1.

Таблица 1.4.1. Перечень планируемых объектов местного значения в области предупреждения возникновения чрезвычайных ситуаций природного и техногенного характера

| № п/п | Наименование объекта | Местонахождение объекта | Характеристика объекта | Срок реализации |
|-------|---------------------------------------|---|------------------------|-----------------|
| 1 | 2 | 3 | 4 | 5 |
| 1. | Устройство оповещения (строительство) | Курская область, Горшеченский район, муниципальное образование «Солдатский сельсовет», д. Боровка | Радиус действия 700 м | Расчетный срок |

| 1 | 2 | 3 | 4 | 5 |
|-----|--|---|--------------------------|-------------------|
| 2. | Устройство оповещения (строительство) | Курская область, Горшеченский район, муниципальное образование «Солдатский сельсовет», д. Никандровка | Радиус действия 700 м | Расчетный срок |
| 3. | Устройство оповещения (строительство) | Курская область, Горшеченский район, муниципальное образование «Солдатский сельсовет», д. Отрада | Радиус действия 700 м | Расчетный срок |
| 4. | Устройство оповещения (строительство) | Курская область, Горшеченский район, муниципальное образование «Солдатский сельсовет», д. Максимовка | Радиус действия 700 м | Расчетный срок |
| 5. | Устройство оповещения (строительство) | Курская область, Горшеченский район, муниципальное образование «Солдатский сельсовет», д. Немчиновка | Радиус действия 700 м | Расчетный срок |
| 6. | Устройство оповещения (строительство) | Курская область, Горшеченский район, муниципальное образование «Солдатский сельсовет», д. Богдановка | Радиус действия 700 м | Расчетный срок |
| 7. | Устройство оповещения (строительство) | Курская область, Горшеченский район, муниципальное образование «Солдатский сельсовет», д. Богдановка | Радиус действия 700 м | Расчетный срок |
| 8. | Устройство оповещения (строительство) | Курская область, Горшеченский район, муниципальное образование «Солдатский сельсовет», д. Бекетово | Радиус действия 700 м | Расчетный срок |
| 9. | Устройство оповещения (строительство) | Курская область, Горшеченский район, муниципальное образование «Солдатский сельсовет», д. Бекетово | Радиус действия 700 м | Расчетный срок |
| 10. | Устройство оповещения (строительство) | Курская область, Горшеченский район, муниципальное образование «Солдатский сельсовет», п. Бекетовский | Радиус действия 700 м | Расчетный срок |

| 1 | 2 | 3 | 4 | 5 |
|-----|---------------------------------------|--|-----------------------|----------------|
| 11. | Устройство оповещения (строительство) | Курская область, Горшеченский район, муниципальное образование «Солдатский сельсовет», д. Михайловка | Радиус действия 700 м | Расчетный срок |
| 12. | Устройство оповещения (строительство) | Курская область, Горшеченский район, муниципальное образование «Солдатский сельсовет», д. Рындино | Радиус действия 700 м | Расчетный срок |
| 13. | Устройство оповещения (строительство) | Курская область, Горшеченский район, муниципальное образование «Солдатский сельсовет», с. Солдатское | Радиус действия 700 м | Расчетный срок |
| 14. | Устройство оповещения (строительство) | Курская область, Горшеченский район, муниципальное образование «Солдатский сельсовет», с. Солдатское | Радиус действия 700 м | Расчетный срок |
| 15. | Устройство оповещения (строительство) | Курская область, Горшеченский район, муниципальное образование «Солдатский сельсовет», с. Солдатское | Радиус действия 700 м | Расчетный срок |
| 16. | Устройство оповещения (строительство) | Курская область, Горшеченский район, муниципальное образование «Солдатский сельсовет», с. Солдатское | Радиус действия 700 м | Расчетный срок |

2. ПАРАМЕТРЫ ФУНКЦИОНАЛЬНЫХ ЗОН, А ТАКЖЕ СВЕДЕНИЯ О ПЛАНИРУЕМЫХ ДЛЯ РАЗМЕЩЕНИЯ В НИХ ОБЪЕКТАХ ФЕДЕРАЛЬНОГО, РЕГИОНАЛЬНОГО И МЕСТНОГО ЗНАЧЕНИЯ

Границы функциональных зон определены с учетом границы муниципального образования «Солдатский сельсовет» Горшеченского района, границ населенных пунктов в его составе, естественных границ природных объектов, границ земельных участков и иных обоснованных границ с учетом градостроительных ограничений.

Параметры функциональных зон различного назначения и сведения о планируемых для размещения в них объектах федерального значения, объектов регионального значения, объектов местного значения, за исключением линейных объектов, приведены в таблице 2.1.

Таблица 2.1. Параметры функциональных зон, а также сведения о планируемых для размещения в них объектах федерального, регионального и местного значения

| № п/п | Наименование функциональной зоны | Параметры функциональной зоны | Сведения о планируемых для размещения в них объектах федерального, регионального и местного значения, за исключением линейных объектов |
|-------|--|--|--|
| 1 | 2 | 3 | 4 |
| 1. | Зона застройки индивидуальными жилыми домами | <p>Планировочная структура жилых зон муниципального образования «Солдатский сельсовет» Горшеченского района сформирована в увязке с планировочной структурой населенных пунктов в целом с учетом градостроительных и природных особенностей территории и представлена исключительно функциональной зоной индивидуальной жилой застройки (ИЖС).</p> <p>Границы функциональной зоны установлены в населенных пунктах по границам элементов планировочной структуры, представленных в виде ленточной застройки индивидуальными жилыми домами.</p> <p>В зоне застройки индивидуальными жилыми домами размещаются жилые дома разных типов малой этажности (блокированные, отдельно стоящие, с индивидуальными и блокированными жилыми домами с приусадебными земельными участками), а также отдельно стоящие и встроенно-пристроенные объекты социального, коммунального и культурно-бытового обслуживания повседневного и периодического спроса, культовых зданий, стоянок автомобильного транспорта и объектов, связанных с проживанием граждан. В зону включена улично-дорожная сеть.</p> <p>Площадь функциональной зоны застройки индивидуальными жилыми домами составляет 558,82 га.</p> | Расширение жилищного фонда за счет застройки индивидуальными жилыми домами; строительство устройств оповещения (16 объектов) |
| 2. | Многофункциональная общественно-деловая зона | <p>Общественно-деловые зоны предназначены для размещения объектов капитального строительства в целях обеспечения удовлетворения бытовых, социальных и духовных потребностей человека, а также с целью извлечения прибыли на основании торговой, банковской и иной предпринимательской деятельности.</p> <p>Границы общественно деловых зон муниципального образования установлены по границам земельных участков, предназначенных для размещения объектов капитального</p> | Размещение объектов не планируется |

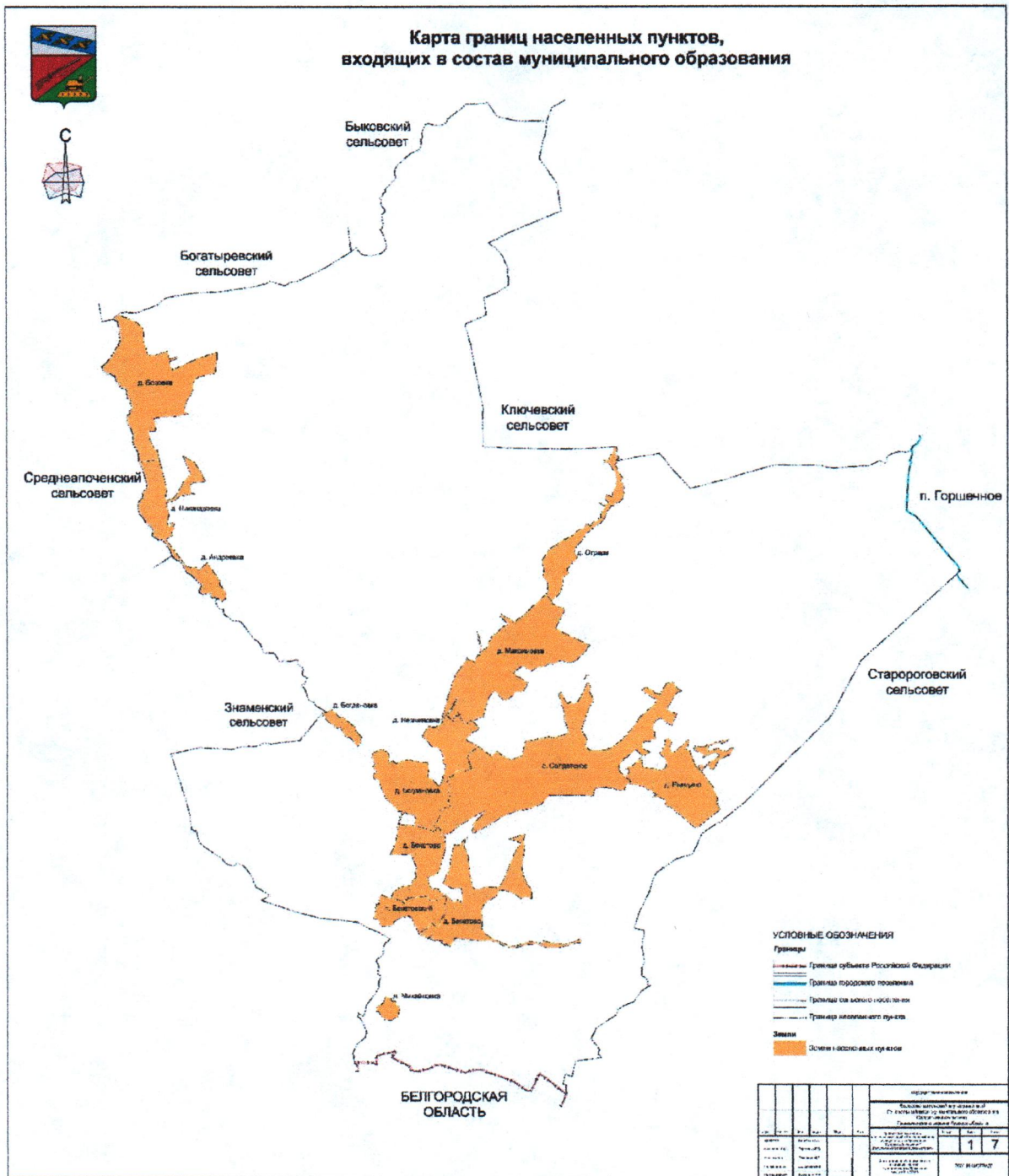
| 1 | 2 | 3 | 4 |
|----|---|---|--|
| | | <p>строительства общественно-делового назначения.</p> <p>Площадь многофункциональной общественно-деловой зоны составляет 14 га.</p> | |
| 3. | <p>Производственная зона IV - V класса опасности объекта</p> | <p>Земельные участки в составе производственных зон предназначены для застройки производственными объектами IV - V класса санитарной опасности.</p> <p>В составе производственных зон могут формироваться промышленные кластеры, индустриальные парки и другие производственные образования, в которых размещаются производственные, научно-производственные, коммунальные объекты и объекты другого функционального назначения.</p> <p>Границы производственной зоны установлены по границам земельных участков, где располагаются существующие производственные объекты IV - V класса санитарной опасности, а также по границам улиц и иных естественных природных объектов.</p> <p>Площадь производственной зоны объектов IV - V класса санитарной опасности составляет 302,14 га.</p> | <p>Строительство завода по выпуску ячеистого бетона</p> |
| 4. | <p>Зона сельскохозяйственных угодий</p> | <p>Земли сельскохозяйственных угодий: пашни, сенокосы, пастбища, залежи и участки, занятые многолетними насаждениями.</p> <p>Территория в границах данной зоны не предназначена для ведения строительства.</p> <p>Развитие данных зон планируется в целях сохранения и поддержания соответствующего уровня ценных сельскохозяйственных участков.</p> <p>Границы функциональной зоны установлены по границам земельных участков и по границам естественных природных объектов.</p> <p>Площадь зоны сельскохозяйственных угодий составляет 9857,5 га.</p> | <p>Не предназначена для размещения объектов капитального строительства</p> |
| 5. | <p>Зона сельскохозяйственного использования</p> | <p>Зона сельскохозяйственного использования предназначена для выращивания сельскохозяйственных культур, животноводства, птицеводства, размещения складов, переработки сельскохозяйственной продукции.</p> <p>Площадь зоны сельскохозяйственного использования составляет 57 га.</p> | <p>Размещение объектов не предусмотрено</p> |
| 6. | <p>Производственная зона сельскохозяйственных предприятий</p> | <p>В производственных зонах сельскохозяйственных предприятий муниципального образования следует размещать животноводческие, птицеводческие и звероводческие предприятия, предприятия по хранению и переработке сельскохозяйственной продукции, теплицы и парники, промышленные цеха, материальные склады, транспортные, энергетические и другие объекты, связанные с проектируемыми</p> | <p>Размещение объектов не планируется</p> |

| 1 | 2 | 3 | 4 |
|----|---|---|--------------------------------------|
| | | <p>предприятиями, а также коммуникации, обеспечивающие внутренние и внешние связи объектов производственной зоны.</p> <p>Границы функциональной зоны установлены по границам земельных участков и по границам естественных природных объектов.</p> <p>Площадь производственной зоны сельскохозяйственных предприятий составляет 256,34 га.</p> | |
| 7. | Зона природно-ландшафтной территории | <p>Зоны природного ландшафта в основном расположены дисперсно в разных частях сельского поселения, представляют собой луговые, овражистые и заболоченные территории или неиспользуемые заросшие сельскохозяйственные территории.</p> <p>Градостроительное освоение зоны природного ландшафта не предусмотрено, так как правило, это неудоблицы. Основными функциями этой зоны являются природоохранная, средообразующая, санитарно-гигиеническая, эстетическая функция.</p> <p>Границы функциональной зоны установлены по границам естественных природных объектов.</p> <p>Площадь зоны природно-ландшафтной территории составляет 669,6 га.</p> | Размещение объектов не планируется |
| 8. | Зона озелененных территорий общего пользования (лесопарки, парки, сады, скверы, бульвары, городские леса) | <p>Зона озелененных территорий общего пользования – озелененная территория в составе рекреационных зон, предназначенная для различных форм отдыха. К озелененной территории общего пользования относятся лесопарки, парки, сады, скверы, бульвары, городские леса, которые используются для отдыха граждан и туризма.</p> <p>Зона выделена для обеспечения правовых условий сохранения и использования существующего природного ландшафта и создания экологически чистой окружающей среды в интересах здоровья населения посредством устройства парков, скверов, бульваров, садов.</p> <p>Функциональная зона предусматривает систему озелененных территорий и других открытых пространств в увязке с природным каркасом.</p> <p>Назначение функциональной зоны - сохранение и улучшение сложившегося ландшафта.</p> <p>Границы функциональной зоны установлены по границам земельных участков и по границам естественных природных объектов.</p> <p>Площадь зоны озелененных территорий общего пользования составляет 89 га.</p> | Размещение объектов не предусмотрено |

| 1 | 2 | 3 | 4 |
|-----|---|---|--------------------------------------|
| 9. | Зона лесов расположенных на землях населенных пунктов | <p>В границах данной функциональной зоны деятельность осуществляется в соответствии с утвержденными лесохозяйственными регламентами городского лесничества.</p> <p>Граница зоны устанавливается в соответствии с лесоустроительными документами и составляет 36,06 га.</p> | Размещение объектов не предусмотрено |
| 10. | Зона лесного фонда | <p>Зона представлена землями лесного фонда, к которым относятся лесные земли и нелесные земли, состав которых, использование и охрана устанавливается лесным законодательством.</p> <p>Граница зоны устанавливается в соответствии с лесоустроительными документами и составляет 292,9 га.</p> | - |
| 11. | Зона акваторий (Водный фонд) | <p>Зона акваторий предназначена для размещения природных водоемов, водотоков либо иных объектов, постоянное или временное сосредоточение вод в которых имеет характерные формы и признаки водного режима. Земли водного фонда.</p> <p>Граница зоны устанавливается в результате естественных процессов руслоформирования, с учетом норм требований водного законодательства, предъявляемых к таким объектам, и составляет 129,5 га.</p> | - |
| 12. | Зона улично-дорожной сети | <p>Улично-дорожная сеть – это часть инфраструктуры сельской местности. Она представляет собой совокупность многократно используемых и целенаправленно созданных при участии человека ограниченных по ширине линейных, плоскостных строений.</p> <p>При планировании развития населенного пункта следует обеспечивать сбалансированное развитие территории и транспортных сетей. Проектировать ее следует в виде единой системы в увязке с планировочной структурой населенного пункта и прилегающей к нему территории, обеспечивающей удобные, быстрые и безопасные транспортные связи со всеми функциональными зонами, с другими населенными пунктами, объектами внешнего транспорта и автомобильными дорогами общего пользования.</p> <p>Границы зоны улично-дорожной сети определены с учетом границ элементов планировочной инфраструктуры и требований технических регламентов по размещению линейных объектов.</p> <p>Площадь зоны улично-дорожной сети составляет 77 га.</p> | Размещение объектов не планируется |
| 13. | Зона инженерной инфраструктуры | <p>Земельные участки в составе зон инженерной инфраструктуры предназначены для застройки объектами трубопроводного транспорта, связи, инженерной инфраструктуры, а также объектами иного назначения согласно</p> | Размещение объектов не планируется |

| 1 | 2 | 3 | 4 |
|-----|----------------------------------|---|------------------------------------|
| | | <p>градостроительным регламентам.</p> <p>Границы зоны инженерной инфраструктуры определены с учетом границ элементов планировочной инфраструктуры и требований технических регламентов по размещению линейных объектов.</p> <p>Площадь зоны инженерной инфраструктуры составляет 13,2 га.</p> | |
| 14. | Зона транспортной инфраструктуры | <p>Земельные участки в составе зон транспортной инфраструктуры предназначены для застройки объектами железнодорожного, автомобильного, речного, морского, воздушного транспорта.</p> <p>Зона транспортной инфраструктуры предусмотрена в виде единой системы в увязке с планировочной структурой муниципального образования, обеспечивающей удобные, быстрые и безопасные транспортные связи со всеми функциональными зонами, с населенными пунктами, объектами внешнего транспорта.</p> <p>Границы зоны транспортной инфраструктуры определены с учетом границ элементов планировочной инфраструктуры и требований технических регламентов по размещению линейных объектов транспорта.</p> <p>Площадь зоны транспортной инфраструктуры составляет 86,8 га.</p> | Размещение объектов не планируется |
| 15. | Зона кладбищ | <p>Зона, отведенная в соответствии с этическими, санитарными и экологическими требованиями с сооружаемыми на них кладбищами для захоронения тел (останков), а также иными зданиями и сооружениями, предназначенными для осуществления погребения умерших.</p> <p>Границы зоны кладбищ установлены по границам существующих земельных участков с учетом санитарных норм требований, предъявляемых к таким объектам.</p> <p>Площадь зоны кладбищ составляет 4,88 га.</p> | Размещение объектов не планируется |

Карта границ населенных пунктов, входящих в состав муниципального образования



«развитие инженерной, транспортной и социальной инфраструктур на территории муниципального образования «Солдатский сельсовет» Горшеченского района Курской области;

сохранение и регенерация исторического и культурного наследия.»;

б) абзац четырнадцатый исключить;

в) подраздел «Состав проектных материалов» изложить в следующей редакции:

«Состав проектных материалов

В соответствии с Градостроительным кодексом Российской Федерации Генеральный план включает в себя следующие материалы:

Том 1 «Положение о территориальном планировании»:

1. Перечень мероприятий по территориальному планированию в целях размещения объектов местного значения.

2. Параметры функциональных зон, а также сведения о планируемых для размещения в них объектах федерального, регионального и местного значения.

Материалы положения о территориальном планировании в виде карт:

Карта функциональных зон;

Карта границ населенных пунктов, входящих в состав муниципального образования;

Карта планируемого размещения объектов местного значения.

Том 2 «Материалы по обоснованию Генерального плана»:

1. Общие сведения о муниципальном образовании «Солдатский сельсовет» Горшеченского района Курской области.

2. Обоснование выбранного варианта размещения объектов местного значения на основе анализа использования территорий муниципального образования «Солдатский сельсовет» Горшеченского района Курской области.

3. Предложения по изменению функциональных зон муниципального образования «Солдатский сельсовет» Горшеченского района Курской области.

Материалы по обоснованию Генерального плана в виде карт:

Карта объектов транспортной и инженерной инфраструктур;

Карта современного использования территории;

Карта использования территории с отображением зон с особыми условиями использования территорий.

Том 3 «Перечень и характеристика основных факторов риска возникновения чрезвычайных ситуаций природного и техногенного характера»:

Перечень основных факторов риска возникновения чрезвычайных ситуаций природного и техногенного характера;

Карта территорий, подверженных риску возникновения чрезвычайных ситуаций природного и техногенного характера.»;

2) в разделе 1 «Общие сведения о муниципальном образовании»:

а) наименование дополнить словами «Солдатский сельсовет» Горшеченского района Курской области»;

б) в абзаце втором подраздела 1.1 «Общие сведения о муниципальном образовании словами «Солдатский сельсовет» Горшеченского района Курской области» цифры «12446,03» заменить цифрами «12446,08»;

в) в подразделе 1.3 «Природные условия и ресурсы»:

в подразделе «Рельеф, гидрография»:

в абзаце первом слова «329,23 га, лесистость территории составляет 2,64 %» заменить словами «292,9 га, лесистость территории составляет 2,35 %»;

абзац второй после слов «р. Боровка, р. Гнилуша, р. Быстрик, р. Герасим» дополнить словами «, р. Коровяк»;

подраздел «Минерально-сырьевые ресурсы» изложить в следующей редакции:

«Минерально-сырьевые ресурсы

В Государственном реестре участков недр, предоставленных в пользование, и лицензий на пользование недрами, предусмотренной статьей 28 Закона Российской Федерации от 21 февраля 1992 г. № 2395-1 «О недрах», в границах муниципального образования «Солдатский сельсовет» Горшеченского района Курской области зарегистрированы следующие лицензии на пользование недрами:

КРС 80072 ТР от 16.09.2011 с целевым назначением: геологическое изучение, разведка и добыча полезных ископаемых, выданная ООО ТПК «КурскТоргГарант» со сроком действия 16.09.2036. Площадь горного отвода — 12,55 га. Остаток балансовых запасов песков по состоянию на 01.01.2023 г. по категории С₁ составляет 1128,5 тыс. м³.

Географические координаты угловых точек уточненного горного отвода:

С.Ш. 51°26'53,14" В.Д. 37°51'22,83";
 С.Ш. 51°26'53,6" В.Д. 37°51'23,39";
 С.Ш. 51°26'54,4" В.Д. 37°51'27,73";
 С.Ш. 51°26'56,09" В.Д. 37°51'35,37";
 С.Ш. 51°26'56,41" В.Д. 37°51'35,37";
 С.Ш. 51°26'56,45" В.Д. 37°51'35,52";
 С.Ш. 51°26'46,86" В.Д. 37°51'46,89";
 С.Ш. 51°26'42,15" В.Д. 37°51'43,38";
 С.Ш. 51°26'42,25" В.Д. 37°51'43,07";
 С.Ш. 51°26'43,12" В.Д. 37°51'43,42";
 С.Ш. 51°26'43,77" В.Д. 37°51'44,24";
 С.Ш. 51°26'42,47" В.Д. 37°51'41,46";
 С.Ш. 51°26'41,65" В.Д. 37°51'39,3";
 С.Ш. 51°26'44,36" В.Д. 37°51'32,58";
 С.Ш. 51°26'45,89" В.Д. 37°51'27,9";
 С.Ш. 51°26'46,5" В.Д. 37°51'27,32";

С.Ш. 51°26'47,14"В.Д. 37°51'25,71";

С.Ш. 51°26'48,69"В.Д. 37°51'24,44";

С.Ш. 51°26'49,14"В.Д. 37°51'24,75";

С.Ш. 51°26'51,78"В.Д. 37°51'21,71";

С.Ш. 51°26'52,62"В.Д. 37°51'22,01";

КРС 80084 ТР от 05.07.2013 с целевым назначением: геологическое изучение, разведка и добыча общераспространенного полезного ископаемого – мела на участке недр местного значения «Рындино», выданная ООО ТПК «КурскТоргГарант» со сроком действия до 05.07.2038. Площадь горного отвода – 19,55 га. Остаток балансовых запасов мела по состоянию на 01.01.2023 по категории С₁ составляет 3174,72 тыс. м³.

Географические координаты угловых точек уточненного горного отвода:

С.Ш. 51°28'41,6" В.Д. 37°56'33,8";

С.Ш. 51°28'51,6" В.Д. 37°56'51,3";

С.Ш. 51°28'42,2" В.Д. 37°57'04,9";

С.Ш. 51°28'29,6" В.Д. 37°56'42,7";

КРС 80147 ТЭ от 14.02.2018 с целевым назначением: разведка и добыча общераспространенного полезного ископаемого – песка на участке недр Михайловского месторождения, выданная ООО «Михайловское месторождение песков» со сроком действия до 31.12.2037. Площадь горного отвода – 31,6 га. Остаток балансовых запасов мела по состоянию на 01.01.2023 по категории С₁ составляет 4653,44 тыс. м³.

Географические координаты угловых точек уточненного горного отвода:

С.Ш. 51°26'16,2" В.Д. 37°51'37,2";

С.Ш. 51°26'22,5" В.Д. 37°51'36,2";

С.Ш. 51°26'23,1" В.Д. 37°51'36,5";

С.Ш. 51°26'24,9" В.Д. 37°51'39,8";

С.Ш. 51°26'25,4" В.Д. 37°51'41,4";

С.Ш. 51°26'26,3" В.Д. 37°51'43,1";

С.Ш. 51°26'29,6" В.Д. 37°51'49,9";

С.Ш. 51°26'34,4" В.Д. 37°51'55,4";

С.Ш. 51°26'34,5" В.Д. 37°51'55,6";

С.Ш. 51°26'34,3" В.Д. 37°51'56,4";

С.Ш. 51°26'31,9" В.Д. 37°52'5,2";

С.Ш. 51°26'30,5" В.Д. 37°52'13,7";

С.Ш. 51°26'29,0" В.Д. 37°52'15,1";

С.Ш. 51°26'28,1" В.Д. 37°52'15,4";

С.Ш. 51°26'27,4" В.Д. 37°52'14,4";

С.Ш. 51°26'25,2" В.Д. 37°52'9,5";

С.Ш. 51°26'23,5" В.Д. 37°52'7,1";

С.Ш. 51°26'22,7" В.Д. 37°52'6,7";

С.Ш. 51°26'21,1" В.Д. 37°52'6,4";

С.Ш. 51°26'20,2" В.Д. 37°52'5,8";

С.Ш. 51°26'19,3" В.Д. 37°52'4,7";
 С.Ш. 51°26'17,5" В.Д. 37°52'3,6";
 С.Ш. 51°26'15,8" В.Д. 37°52'3,3";
 С.Ш. 51°26'12,8" В.Д. 37°52'2,6";
 С.Ш. 51°26'11,5" В.Д. 37°52'2,1";
 С.Ш. 51°26'9,2" В.Д. 37°52'0,2";
 С.Ш. 51°26'9,0" В.Д. 37°51'59,0";
 С.Ш. 51°26'9,2" В.Д. 37°51'58,7";
 С.Ш. 51°26'9,0" В.Д. 37°51'55,1";
 С.Ш. 51°26'9,2" В.Д. 37°51'54,3";
 С.Ш. 51°26'9,4" В.Д. 37°51'53,9";
 С.Ш. 51°26'10,5" В.Д. 37°51'52,5";
 С.Ш. 51°26'11,6" В.Д. 37°51'51,2";
 С.Ш. 51°26'13,6" В.Д. 37°51'48,6";
 С.Ш. 51°26'13,9" В.Д. 37°51'48,1";
 С.Ш. 51°26'14,1" В.Д. 37°51'47,2";
 С.Ш. 51°26'15,1" В.Д. 37°51'41,8";
 С.Ш. 51°26'15,7" В.Д. 37°51'38,1";

КРС 010162 ВР, выданная АО «Куриное царство» и зарегистрированная 02.12.2022, с целевым назначением — геологическое изучение, разведка и добыча подземных вод. Участок недр «Бекетовский» расположен в муниципальном образовании «Солдатский сельсовет» Горшеченского района Курской области.

Географические координаты скважин:

скважина №1: С.Ш. 51°27'49,325" В.Д. 37°49'39,729";

скважина №2: С.Ш. 51°27'51,482" В.Д. 37°49'40,809";

скважина №3: С.Ш. 51°27'48,245" В.Д. 37°49'44,049";

скважина №4: С.Ш. 51°27'50,405" В.Д. 37°49'45,129".

В нераспределенном фонде недр на территории муниципального образования «Солдатский сельсовет» Горшеченского района Курской области находятся следующие участки недр местного значения:

Михайловское месторождение расположено в 14 км на юго-запад от п. Горшечное, в 0,8 км к югу от д. Бекетово и в 0,2 км к северо-востоку от п. Михайловка. Площадь месторождения в границах разведанных запасов – 259,8 тыс. м² (25,98 га).

Географические координаты центра месторождения (система координат: ГСК-2011) С.Ш. 51°26'25,3" В.Д. 37°51'50,9";

Михайловская 2 залежь расположена в 14 км на юго-запад от п. Горшечное, в 0,8 км на юго-запад от д. Бекетово, на северной окраине бывшего п. Михайловка, на левом берегу р. Герасим в 200-300 м восточнее русла реки, примыкает с запада к южной части Михайловского месторождения строительных песков. Площадь залежи в границах оцененных запасов – 95,3 тыс. м² (9,53 га).»;

3) в разделе 2 «Обоснование выбранного варианта размещения объектов местного значения на основе анализа использования территорий муниципального образования»:

а) наименование дополнить словами «Солдатский сельсовет» Горшеченского района Курской области»;

б) в абзаце втором подраздела 2.1 «Перечень нормативных правовых актов Курской области, для реализации которых осуществляется создание объектов местного значения» цифры «2024» заменить цифрами «2030»;

в) в подразделе 2.2 «Территориально-планировочная организация муниципального образования. Баланс земель территории муниципального образования»:

абзац второй после слов «р. Боровка, р. Гнилуша, р. Быстрик, р. Герасим» дополнить словами «, р. Коровяк»;

подраздел «Баланс земель» изложить в следующей редакции:

«Баланс земель»

Данные о распределении территории муниципального образования «Солдатский сельсовет» Горшеченского района Курской области по целевому использованию территорий (согласно информации, полученной с Карты функциональных зон) представлены в таблице 3.

Таблица 3. Баланс земель по состоянию на 1 марта 2024 года

| Функциональные зоны | Площадь, га |
|---|-----------------|
| Зона застройки индивидуальными жилыми домами | 558,82 |
| Многофункциональная общественно-деловая зона | 14 |
| Производственная зона IV-V класса опасности объекта | 302,14 |
| Зоны инженерной и транспортной инфраструктур | 177 |
| Зона улично-дорожной сети | 77 |
| Зона инженерной инфраструктуры | 13,2 |
| Зона транспортной инфраструктуры | 86,8 |
| Зоны сельскохозяйственного назначения | 10841,78 |
| Зона сельскохозяйственных угодий | 9857,5 |
| Зона сельскохозяйственного использования | 57 |
| Производственная зона сельскохозяйственных предприятий | 256,34 |
| Зона природно-ландшафтной территории | 669,6 |
| Пруд в составе земель сельскохозяйственного назначения | 1,34 |
| Зоны рекреационного назначения | 547,46 |
| Зона озелененных территорий общего пользования (лесопарки, парки, сады, скверы, бульвары, городские леса) | 89 |
| Зона лесов расположенных на землях населенных пунктов | 36,06 |
| Контура лесных участков в картографических материалах соответствуют сведениям по Горшеченскому лесничеству внесенным в ЕГРН с реестровым номером 46:00-15.2 | 292,9 |
| Зона акваторий (Водный Фонд) | 129,5 |
| Зона кладбищ | 4,88 |
| ВСЕГО | 12446,08 |

Общая площадь земель в границах муниципального образования «Солдатский сельсовет» Горшеченского района Курской области

составляет 12446,08 га. Наибольший удельный вес в структуре земельного фонда занимают зоны сельскохозяйственного назначения – 10841,78 га (87,1 %) и зона застройки индивидуальными жилыми домами 558,82 га (4,5 %).»;

г) в подразделе 2.4 «Население»:

графу «1989 г.» таблицы 5 «Динамика численности населения сельсовета в разрезе населенных пунктов» исключить;

в абзаце после таблицы 5 «Динамика численности населения сельсовета в разрезе населенных пунктов» цифры «1989» заменить цифрами «2002»;

д) в подразделе 2.6 «Система культурно-бытового обслуживания»:

таблицу 12 «Расчет объемов мероприятий по территориальному планированию по объектам социального и культурно-бытового назначения» исключить;

абзацы второй и третий подраздела «Выводы» заменить текстом следующего содержания:

«На территории муниципального образования «Солдатский сельсовет» Горшеченского района Курской области по состоянию на 01.01.2024 находятся 2 общеобразовательные организации проектной мощностью 200 мест, дошкольные образовательные организации отсутствуют.

В соответствии с региональными нормативами градостроительного проектирования Курской области, утвержденными постановлением Администрации Курской области от 28.04.2021 № 442-па, муниципальное образование «Солдатский сельсовет» Горшеченского района Курской области должно быть обеспечено общеобразовательными организациями на 55 мест и дошкольными образовательными организациями на 32 места.

Таким образом, Генеральным планом предлагается к размещению 1 дошкольная образовательная организация.»;

в подразделе «Проектные предложения»:

в абзаце четвертом слово «школ» заменить словами «общеобразовательных организаций»;

в абзаце пятом слова «школ сельсовета» заменить словами «общеобразовательных организаций»;

д) в подразделе 2.7 «Транспортная инфраструктура муниципального образования»:

абзац двенадцатый подраздела «Проектные предложения» подраздела 2.7.1 «Внешний и внутренний транспорт» исключить;

абзац пятый после таблицы 17 «Перечень улиц, требующих улучшения дорожного покрытия» подраздела «Проектные предложения» подраздела 2.7.2 «Улично-дорожная сеть» исключить;

е) подраздел «Нормы водопотребления и расчетные расходы воды питьевого качества» подраздела 2.8.1 «Водоснабжение» подраздела

2.8 «Инженерное оборудование территории» изложить в следующей редакции:

«Нормы водопотребления и расчетные расходы воды питьевого качества»

Минимально допустимый объем водопотребления на одного жителя принят в соответствии с региональными нормативами градостроительного проектирования Курской области, утвержденными постановлением Администрации Курской области от 28.04.2021 № 442-па, и составляет 89,1 л/сутки.

Водопотребление включает расходы воды на хозяйственно-питьевые нужды в жилых и общественных зданиях.

Количество воды на нужды промышленности и неучтенные расходы определены в размере 10% суммарного расхода воды на хозяйственно-питьевые нужды.»;

ж) в абзаце первом подраздела 2.9 «Инженерная подготовка территории» слова «с проектными предложениями» заменить словами «с предложениями»;

з) в абзаце четвертом подраздела 2.10 «Зеленый фонд сельского поселения» слова «при школах, детском саде» заменить словами «при общеобразовательных организациях»;

в подразделе 2.10.1 «Санитарная очистка территории»:

абзацы третий и четвертый исключить;

в абзаце восемнадцатом после таблицы 24 «Объемы накопления ТКО» слово «полигон» заменить словами «полигон ТКО»;

и) в подразделе 2.11 «Санитарно-экологическое состояние окружающей среды»:

в абзаце втором слова «проектных решений» заменить словами «решений Генерального плана»;

в абзаце втором подраздела «Атмосферный воздух» слова «в Горшеченском районе» заменить словами «в муниципальном образовании «Солдатский сельсовет» Горшеченского района Курской области»;

в абзаце первом подраздела «Почвы» слова «бытовых отходах» заменить словами «коммунальных отходах»;

в абзаце четвертом подраздела «Радиационная обстановка» слова «от 5 декабря 1995 года» заменить словами «от 9 января 1996 года № 3-ФЗ»;

к) в подразделе 2.12 «Зоны с особыми условиями использования территорий»:

подраздел 2.12.1 «Зоны особо охраняемых природных территорий» изложить в следующей редакции:

«2.12.1. Зоны особо охраняемых природных территорий»

На территории муниципального образования «Солдатский сельсовет» Горшеченского района Курской области находятся три особо охраняемых

природных территории регионального значения категории памятник природы: «Урочище «Парсет» или «Мишин бугор», «Бекетовские холмы», «Урочище Максимовские бугры».

Памятник природы «Урочище «Парсет» или «Мишин бугор»

В соответствии с постановлением Администрации Курской области от 11.05.2016 № 291-па «О памятнике природы регионального значения «Урочище «Парсет» или «Мишин бугор» объявлен памятником природы регионального значения «Урочище «Парсет» или «Мишин бугор», а территория, занятая им – особо охраняемой природной территорией регионального значения.

Указанным постановлением Администрации Курской области утверждены Положение о памятнике природы регионального значения «Урочище «Парсет» или «Мишин бугор», паспорт памятника природы регионального значения «Урочище «Парсет» или «Мишин бугор» и границы его территории. Положение о памятнике природы регионального значения «Урочище «Парсет» или «Мишин бугор» содержит информацию о месторасположении, природных особенностях, площади и об особенностях земельных отношений, а также устанавливает режим особой охраны и порядок использования особо охраняемой природной территории.

Охранная зона памятника природы регионального значения «Урочище «Парсет» или «Мишин бугор»

Охранная зона памятника природы регионального значения «Урочище «Парсет» или «Мишин бугор» установлена постановлением Губернатора Курской области от 23.11.2018 № 471-пг «О создании охранной зоны памятника природы регионального значения «Урочище «Парсет» или «Мишин бугор» в целях защиты памятника природы от неблагоприятных антропогенных воздействий на прилегающей к нему территории.

Указанным постановлением Губернатора Курской области утверждены Положение об охранной зоне памятника природы регионального значения «Урочище «Парсет» или «Мишин бугор» и ее границы. Положение об охранной зоне памятника природы регионального значения «Урочище «Парсет» или «Мишин бугор» определяет режим охраны и использования земельных участков и водных объектов в границах охранной зоны памятника природы.

Памятник природы «Бекетовские холмы»

В соответствии с постановлением Администрацией Курской области от 22.06.2016 № 435-па «О памятнике природы регионального значения «Бекетовские холмы» объявлен памятник природы регионального

значения – «Бекетовские холмы», а территория, занятая им, – особо охраняемой природной территорией регионального значения.

Указанным постановлением Администрации Курской области утверждены Положение о памятнике природы регионального значения «Бекетовские холмы», паспорт памятника природы регионального значения «Бекетовские холмы» и границы его территории. Положение о памятнике природы регионального значения «Бекетовские холмы» содержит информацию о месторасположении, природных особенностях, площади и об особенностях земельных отношений, а также устанавливает режим особой охраны и порядок использования особо охраняемой природной территории.

Охранная зона памятника природы регионального значения «Бекетовские холмы»

Охранная зона памятника природы регионального значения «Бекетовские холмы» установлена постановлением Губернатора Курской области от 1 ноября 2018 г. № 435-пг «О создании охранной зоны памятника природы регионального значения «Бекетовские холмы» в целях защиты памятника природы от неблагоприятных антропогенных воздействий на прилегающей к нему территории.

Указанным постановлением Губернатора Курской области утверждены Положение об охранной зоне памятника природы регионального значения «Бекетовские холмы» и ее границы. Положение об охранной зоне памятника природы регионального значения «Урочище «Бекетовские холмы» определяет режим охраны и использования земельных участков и водных объектов в границах охранной зоны памятника природы.

Памятник природы «Урочище Максимовские бугры»

В соответствии с постановлением Администрацией Курской области от 28.03.2022 № 312-па «О памятнике природы регионального значения «Урочище Максимовские бугры» объявлен памятник природы регионального значения – «Урочище Максимовские бугры», а территория, занятая им, – особо охраняемой природной территорией регионального значения.

Указанным постановлением Администрации Курской области утверждены Положение о памятнике природы регионального значения «Урочище Максимовские бугры», паспорт памятника природы регионального значения «Урочище Максимовские бугры» и границы его территории. Положение о памятнике природы регионального значения «Урочище Максимовские бугры» содержит информацию о месторасположении, природных особенностях, площади и об особенностях

земельных отношений, а также устанавливает режим особой охраны и порядок использования особо охраняемой природной территории.

Охранная зона памятника природы регионального значения «Урочище Максимовские бугры»

Охранная зона памятника природы регионального значения «Урочище Максимовские бугры» установлена постановлением Губернатора Курской области от 14.06.2023 № 204-пг «Об установлении охранной зоны памятника природы регионального значения «Урочище Максимовские бугры» в целях защиты памятника природы от неблагоприятных антропогенных воздействий на прилегающей к нему территории.

Указанным постановлением Губернатора Курской области утверждены Положение об охранной зоне памятника природы регионального значения «Урочище Максимовские бугры» и ее границы. Положение об охранной зоне памятника природы регионального значения «Урочище Максимовские бугры» определяет режим охраны и использования земельных участков и водных объектов в границах охранной зоны памятника природы.

Планируемая особо охраняемая природная территория

В соответствии с постановлением Администрации Курской области от 20.07.2012 № 607-па «Об утверждении Схемы развития и размещения особо охраняемых природных территорий в Курской области на период до 2030 года» на территории муниципального образования «Солдатский сельсовет» Горшеченского района Курской области планируется создание особо охраняемой природной территории – памятник природы регионального значения «Левобережье реки Гнилуша к западу от д. Отрада».»;

подраздел 2.12.1.1 «Памятник природы «Урочище «Парсет» или «Мишин бугор» исключить;

подраздел 2.12.1.2 «Памятник природы «Бекетовские холмы» исключить;

подраздел 2.12.1.3 «Памятник природы «Урочище Максимовские бугры» исключить;

в подразделе 2.12.2 «Зоны охраны объектов культурного наследия»:

абзац первый изложить в следующей редакции:

«В соответствии с Федеральным законом от 25 июня 2002 года № 73-ФЗ «Об объектах культурного наследия (памятниках истории и культуры) народов Российской Федерации» на территории муниципального образования «Солдатский сельсовет» Горшеченского района Курской области установлены объекты культурного наследия, находящиеся на государственной охране, памятники истории и архитектуры.»;

таблицу 26 «Перечень объектов культурного наследия Солдатского сельсовета» изложить в следующей редакции:

«Таблица 26 – Перечень объектов культурного наследия, расположенных в муниципальном образовании «Солдатский сельсовет» Горшеченского района Курской области»

| № п/п | Наименование объекта культурного наследия | Наименование и реквизиты нормативно-правового акта органа государственной власти о постановке объекта культурного наследия на государственную охрану | Местонахождение объекта культурного наследия | Наименование и реквизиты нормативно-правового акта органа государственной власти об утверждении границ территории объекта культурного наследия |
|--|--|--|--|--|
| 1 | 2 | 3 | 4 | 5 |
| Объекты культурного наследия регионального значения | | | | |
| 1 | «Братская могила воинов Советской Армии, погибших в январе 1943 г. Захоронено 137 человек, установлено фамилий на 37 человек. Скульптура установлена в 1965 году», 1965 г. | Решение исполнительного комитета Курского областного Совета народных депутатов от 14.06.1979 г. № 382 Рег. № 461410146040005 | Курская область, Горшеченский район, муниципального образования «Солдатский сельсовет», с. Солдатское (в сквере участковой больницы) | Приказ комитета по охране объектов культурного наследия Курской области от 22.02.2022 № 05.4-08/115 |
| Объекты культурного наследия, относящиеся к списку выявленных | | | | |
| Памятники истории | | | | |
| 2 | Могила майора Е.Н. Лачинова (1765-1821 гг.), отца декабриста Е.Е. Лачинова, 1821 г. | - | Курская область, Горшеченский район, муниципального образования «Солдатский сельсовет», п. Бекетовский, спиртзавод | - |
| Памятники архитектуры | | | | |
| 3 | Ансамбль Бекетовского спиртзавода кон. XIX-нач. XX вв.: | - | Курская область, Горшеченский район, муниципального образования «Солдатский сельсовет», п. Бекетовский | - |
| | Здание аппаратного цеха | | | |
| | Здание конторы | | | |
| | Здание мельницы | | | |
| | Здание склада | | | |
| | Здание конюшни | | | |
| | Здание конюшни | | | |
| Дом жилой | | | | |

| 1 | 2 | 3 | 4 | 5 |
|---|--|---|--|---|
| 4 | Здание земской школы кон. XIX-нач. XX вв. | - | Курская область, Горшеченский район, муниципального образования «Солдатский сельсовет», с. Отрада | - |
| 5 | Сад помещика Поздеева кон. XIX-нач. XX вв. | - | Курская область, Горшеченский район, муниципального образования «Солдатский сельсовет», с. Отрада | - |
| 6 | Ансамбль земской больницы кон. XIX-нач. XX вв.: | - | Курская область, Горшеченский район, муниципального образования «Солдатский сельсовет», с. Солдатское | - |
| | Здание больницы | | | |
| | Хозяйственный корпус | | | |
| Объекты археологического наследия, относящиеся к списку выявленных | | | | |
| 7 | Солдатское Курган, III-II тыс. до н.э., эпоха бронзы | Список вновь выявленных объектов, представляющих историческую, научную, художественную или иную культурную ценность, утвержденный председателем комитета по культуре и искусству Администрации Курской области 16.01.1995 г. Приказ комитета по культуре Правительства Курской области от 11.09.2000 г. № 164 | Курская область, Горшеченский район, муниципального образования «Солдатский сельсовет», с. Солдатское | - |
| 8 | Рындино Курган, эпоха бронзы | Список вновь выявленных объектов, представляющих историческую, научную, художественную или иную культурную ценность, утвержденный председателем комитета по культуре и искусству Администрации Курской области 16.01.1995 г. | Курская область, Горшеченский район, муниципального образования «Солдатский сельсовет», д. Рындино | - |

»;

подраздел 2.12.3 «Водоохранные зоны и прибрежно-защитные полосы» изложить в следующей редакции:

«2.12.3. Водоохранные зоны, прибрежно-защитные полосы и водные объекты общего пользования»

Гидрографическая сеть муниципального образования «Солдатский сельсовет» Горшеченского района Курской области представлена р. Боровка, р. Гнилуша, р. Быстрик, р. Герасим, р. Коровяк. Протяженность рек в границах муниципального образования «Солдатский сельсовет» Горшеченского района Курской области составляет: р. Боровка – 10 км 100 м, р. Гнилуша – 8 км 510 м, р. Быстрик – 6 км 590 м, р. Герасим – 12 км, р. Коровяк – 3 км 580 м.

В соответствии со статьей 65 Водного кодекса Российской Федерации водоохранная зона р. Боровка, р. Гнилуша, р. Быстрик, р. Герасим – 100 м, р. Коровяк – 50 м.

В границах водоохранной зоны установлен специальный режим осуществления хозяйственной и иной деятельности в целях предотвращения загрязнения, засорения, заиления указанных водных объектов и истощения их вод, а также сохранения среды обитания водных биологических ресурсов и других объектов животного и растительного мира, установленный частью 15 статьи 65 Водного кодекса Российской Федерации.

В границах водоохранных зон устанавливаются прибрежные защитные полосы, на территориях которых помимо ограничений, предусмотренных для водоохранных зон и описанных в части 15 статьи 65 Водного кодекса Российской Федерации, устанавливаются дополнительные ограничения, установленные частью 17 статьи 65 Водного кодекса Российской Федерации.

Границы водоохранных и прибрежных защитных полос устанавливаются в соответствии с постановлением Правительства Российской Федерации от 10 января 2009 г. № 17 «Об утверждении Правил установления границ водоохранных зон и границ прибрежных защитных полос водных объектов».

В настоящее время в Единый государственный реестр недвижимости не внесены сведения о прибрежной защитной полосе р. Боровка, р. Гнилуша, р. Быстрик, р. Герасим, р. Коровяк.

В силу части 6 статьи 6 Водного кодекса Российской Федерации полоса земли вдоль береговой линии р. Боровка, р. Гнилуша, р. Быстрик, р. Герасим, р. Коровяк шириной 20 м (береговая полоса) предназначена для общего пользования.

Каждый гражданин вправе пользоваться (без использования механических транспортных средств) береговой полосой водных объектов общего пользования для передвижения и пребывания около них, в том числе для осуществления любительского рыболовства и причаливания плавучих средств.

В настоящее время в Единый государственный реестр недвижимости не внесены сведения о водоохранной зоне р. Боровка, р. Гнилуша, р. Быстрик, р. Герасим, р. Коровяк.

Проектные предложения

В целях рационального природоохранного использования территории муниципального образования «Солдатский сельсовет» Горшеченского района Курской области следует установить границы водоохранной зоны и прибрежной защитной полосы р. Боровка, р. Гнилуша, р. Быстрик, р. Герасим, р. Коровяк.

Предотвращение негативного воздействия вод и ликвидация его последствий

В целях предотвращения негативного воздействия вод на определенные территории и объекты и ликвидации его последствий осуществляются следующие мероприятия по предотвращению негативного воздействия вод и ликвидации его последствий в рамках осуществления водохозяйственных мероприятий, предусмотренных статьей 7.1 Водного кодекса Российской Федерации:

- 1) предпаводковые и послепаводковые обследования территорий, подверженных негативному воздействию вод, и водных объектов;
- 2) ледокольные, ледорезные и иные работы по ослаблению прочности льда и ликвидации ледовых заторов;
- 3) восстановление пропускной способности русел рек (дноуглубление и спрямление русел рек, расчистка водных объектов);
- 4) уполаживание берегов водных объектов, их биогенное закрепление, укрепление песчано-гравийной и каменной наброской, террасирование склонов.

Инженерная защита территорий и объектов от негативного воздействия вод (строительство водоограждающих дамб, берегоукрепительных сооружений и других сооружений инженерной защиты, предназначенных для защиты территорий и объектов от затопления, подтопления, разрушения берегов водных объектов, и (или) методы инженерной защиты, в том числе искусственное повышение поверхности территорий, устройство свайных фундаментов и другие методы инженерной защиты) осуществляется в соответствии с законодательством Российской Федерации о градостроительной деятельности органами государственной власти и органами местного самоуправления, уполномоченными на выдачу разрешений на строительство в соответствии с законодательством Российской Федерации о градостроительной деятельности, юридическими и физическими лицами - правообладателями земельных участков, в отношении которых осуществляется такая защита.

В целях строительства сооружений инженерной защиты территорий и объектов от негативного воздействия вод допускается изъятие земельных участков для государственных или муниципальных нужд в порядке, установленном земельным законодательством и гражданским законодательством.»;

л) в подразделе 2.13 «Водные объекты общего пользования»:

абзацы второй – тридцать третий после таблицы 27 «Регламенты использования территорий зон санитарной охраны источников водоснабжения» подраздела 2.13.1 «Зоны санитарной охраны источников питьевого водоснабжения» заменить текстом следующего содержания:

«В границах муниципального образования «Солдатский сельсовет» Горшеченского района Курской области находятся следующие установленные зоны санитарной охраны источника питьевого и хозяйственно-бытового водоснабжения:

водозабора из 4 скважин для водоснабжения птицефабрики № 1 ООО «Белая птица–Курск» вблизи д. Бекетово (приказ департамента экологической безопасности и природопользования Курской области от 25.08.2015 г. №268/01-11):

граница зоны строгого режима (ЗСО I) – 30 м вокруг каждой водозаборной скважины;

граница зоны второго пояса (ЗСО II) – 96 м вокруг каждой водозаборной скважины;

граница зоны третьего пояса (ЗСО III) – 677 м от каждой водозаборной скважины;

водозабора из 4 скважин, расположенного западнее д. Бекетово и п. Бекетовский (приказ министерства природных ресурсов Курской области от 06.12.2023 № 01-08/836):

граница зоны строгого режима (ЗСО I) от скважины № 300 на юго-восток – 13 м (по границе земельного участка с кадастровым номером 46:04:101008:5), в северном, западном и южном направлениях – радиусом 30 м; от скважины № 2014-164 к западу, юго-западу и северо-западу – радиусом 24 м (по существующему ограждению водозабора), к востоку, северо-востоку и юго-востоку – радиусом 30 м; от скважины № 2014-165 к северу и северо-западу – радиусом 25 м (по существующему ограждению водозабора), к югу, юго-западу и юго-востоку – радиусом 30 м; от скважины № 02-6.1-103 (3) к югу, юго-западу, юго-востоку, востоку и северо-востоку – радиусом 25 м (по существующему ограждению), к северу, западу, северо-западу – радиусом 30 м;

граница зоны второго пояса (ЗСО II) радиусом 57 м от крайних водозаборных скважин;

граница зоны третьего пояса (ЗСО III) радиусом 403 м от крайних водозаборных скважин.»;

в абзаце двенадцатом подраздела 2.13.2 «Санитарно-защитные и охранные зоны» последнее предложение исключить;

м) дополнить подразделом 2.14 «Обоснование выбранного варианта размещения объектов местного значения на основе анализа использования территорий и оценка возможного влияния планируемых для размещения объектов местного значения на комплексное развитие этих территорий» следующего содержания:

«2.14. Обоснование выбранного варианта размещения объектов местного значения на основе анализа использования территорий и оценка возможного влияния планируемых для размещения объектов местного значения на комплексное развитие этих территорий»

Таблица 33 – Обоснование выбранного варианта размещения объектов местного значения на основе анализа использования соответствующей территории

| № п/п | Наименование объекта | Местонахождение объекта | Характеристика объекта | Срок реализации | Обоснование выбранного варианта размещения объектов местного значения на основе анализа использования соответствующей территории | Оценка возможного влияния планируемых для размещения объектов местного значения на комплексное развитие соответствующей территории |
|--|--|---|------------------------|-----------------|--|--|
| 1 | 2 | 3 | 4 | 5 | 6 | 7 |
| Планируемые объекты местного значения в области транспортной инфраструктуры | | | | | | |
| 1. | Автомобильная дорога «Богатырево – Малая Гриневка – Боровка» (строительство) | Курская область, Горшеченский район, муниципальное образование «Солдатский сельсовет» | Протяженность 4,6 км | Расчетный срок | Местоположение определено на основании анализа инженерных изысканий, обеспечивающих комплексное изучение природных условий территории и иных факторов, определяющих прохождение дороги | Развитие транспортной инфраструктуры |
| 2. | Автомобильная дорога «Нижняя Клещенко – Выселки – Боровка» (строительство) | Курская область, Горшеченский район, муниципальное образование | Протяженность 5,2 км | Расчетный срок | Местоположение определено на основании анализа инженерных изысканий, обеспечивающих комплексное изучение | Развитие транспортной инфраструктуры |

| 1 | 2 | 3 | 4 | 5 | 6 | 7 |
|----|---|---|-----------------------|----------------|--|--------------------------------------|
| | | «Солдатский сельсовет» | | | природных условий территории и иных факторов, определяющих прохождение дороги | |
| 3. | Автомобильная дорога «Максимовка – Отрада – Быстрик» (строительство) | Курская область, Горшеченский район, муниципальное образование «Солдатский сельсовет» | Протяженность 6,8 км | Расчетный срок | Местоположение определено на основании анализа инженерных изысканий, обеспечивающих комплексное изучение природных условий территории и иных факторов, определяющих прохождение дороги | Развитие транспортной инфраструктуры |
| 4. | Автомобильная дорога «Андреевка – Никандровка» (строительство) | Курская область, Горшеченский район, муниципальное образование «Солдатский сельсовет» | Протяженность 0,69 км | Расчетный срок | Местоположение определено на основании анализа инженерных изысканий, обеспечивающих комплексное изучение природных условий территории и иных факторов, определяющих прохождение дороги | Развитие транспортной инфраструктуры |
| 5. | Автомобильная дорога «Бекетово – Богдановка – Степановка» (строительство) | Курская область, Горшеченский район, муниципальное образование «Солдатский сельсовет» | Протяженность 3,0 км | Расчетный срок | Местоположение определено на основании анализа инженерных изысканий, обеспечивающих комплексное изучение природных условий территории и иных факторов, определяющих прохождение дороги | Развитие транспортной инфраструктуры |

| 1 | 2 | 3 | 4 | 5 | 6 | 7 |
|----|---|---|----------------------|----------------|--|--------------------------------------|
| 6. | Автомобильная дорога «Максимовка – Немчиновка – Богдановка» (строительство) | Курская область, Горшеченский район, муниципальное образование «Солдатский сельсовет» | Протяженность 3,0 км | Расчетный срок | Местоположение определено на основании анализа инженерных изысканий, обеспечивающих комплексное изучение природных условий территории и иных факторов, определяющих прохождение дороги | Развитие транспортной инфраструктуры |
| 7. | Автомобильная дорога «Солдатское – Рындино» (строительство) | Курская область, Горшеченский район, муниципальное образование «Солдатский сельсовет» | Протяженность 1,6 км | Расчетный срок | Местоположение определено на основании анализа инженерных изысканий, обеспечивающих комплексное изучение природных условий территории и иных факторов, определяющих прохождение дороги | Развитие транспортной инфраструктуры |
| 8. | Автомобильная дорога «Бекетово – Михайловка» (строительство) | Курская область, Горшеченский район, муниципальное образование «Солдатский сельсовет» | Протяженность 1,5 км | Расчетный срок | Местоположение определено на основании анализа инженерных изысканий, обеспечивающих комплексное изучение природных условий территории и иных факторов, определяющих прохождение дороги | Развитие транспортной инфраструктуры |

| 1 | 2 | 3 | 4 | 5 | 6 | 7 |
|---|---|--|-----------------------|----------------|--|---|
| 9. | Автомобильная дорога от «Короча - Губкин - Горшечное – «Курск – Борисоглебск» – Среднедорожное – Головище – Дяттерное» - Знаменка» до планируемого завода по выпуску ячеистого бетона - д. Михайловка (строительство) | Курская область, Горшеченский район, муниципальное образование «Солдатский сельсовет» | Протяженность 1,98 км | Расчетный срок | Местоположение определено на основании анализа инженерных изысканий, обеспечивающих комплексное изучение природных условий территории и иных факторов, определяющих прохождение дороги | Развитие транспортной инфраструктуры |
| Планируемые объекты местного значения в области промышленного и агропромышленного производства | | | | | | |
| 10. | Завод по выпуску ячеистого бетона (строительство) | Курская область, Горшеченский район, муниципальное образование «Солдатский сельсовет», д. Бекетово | - | Расчетный срок | Размещение на территории с учетом обеспечения требований технических регламентов | Обеспечение муниципального образования рабочими местами |
| Планируемые объекты местного значения в области жилищного строительства | | | | | | |
| 11. | Малозэтажные индивидуальные дома (строительство) | Курская область, Горшеченский район, муниципальное образование «Солдатский сельсовет» | 5430 м ² | Расчетный срок | Размещение предусмотрено в границах земельного участка, соответствующего требованиям по размещению жилых домов | Улучшение жилищных условий в муниципальном образовании |

4) раздел 3 «Оценка возможного влияния планируемых для размещения объектов местного значения на комплексное развитие территории» исключить;

5) дополнить разделом 4 «Предложения по изменению функциональных зон муниципального образования «Солдатский сельсовет» Горшеченского района Курской области» следующего содержания:

«4. ПРЕДЛОЖЕНИЯ ПО ИЗМЕНЕНИЮ ФУНКЦИОНАЛЬНЫХ ЗОН МУНИЦИПАЛЬНОГО ОБРАЗОВАНИЯ «СОЛДАТСКИЙ СЕЛЬСОВЕТ» ГОРШЕЧЕНСКОГО РАЙОНА КУРСКОЙ ОБЛАСТИ

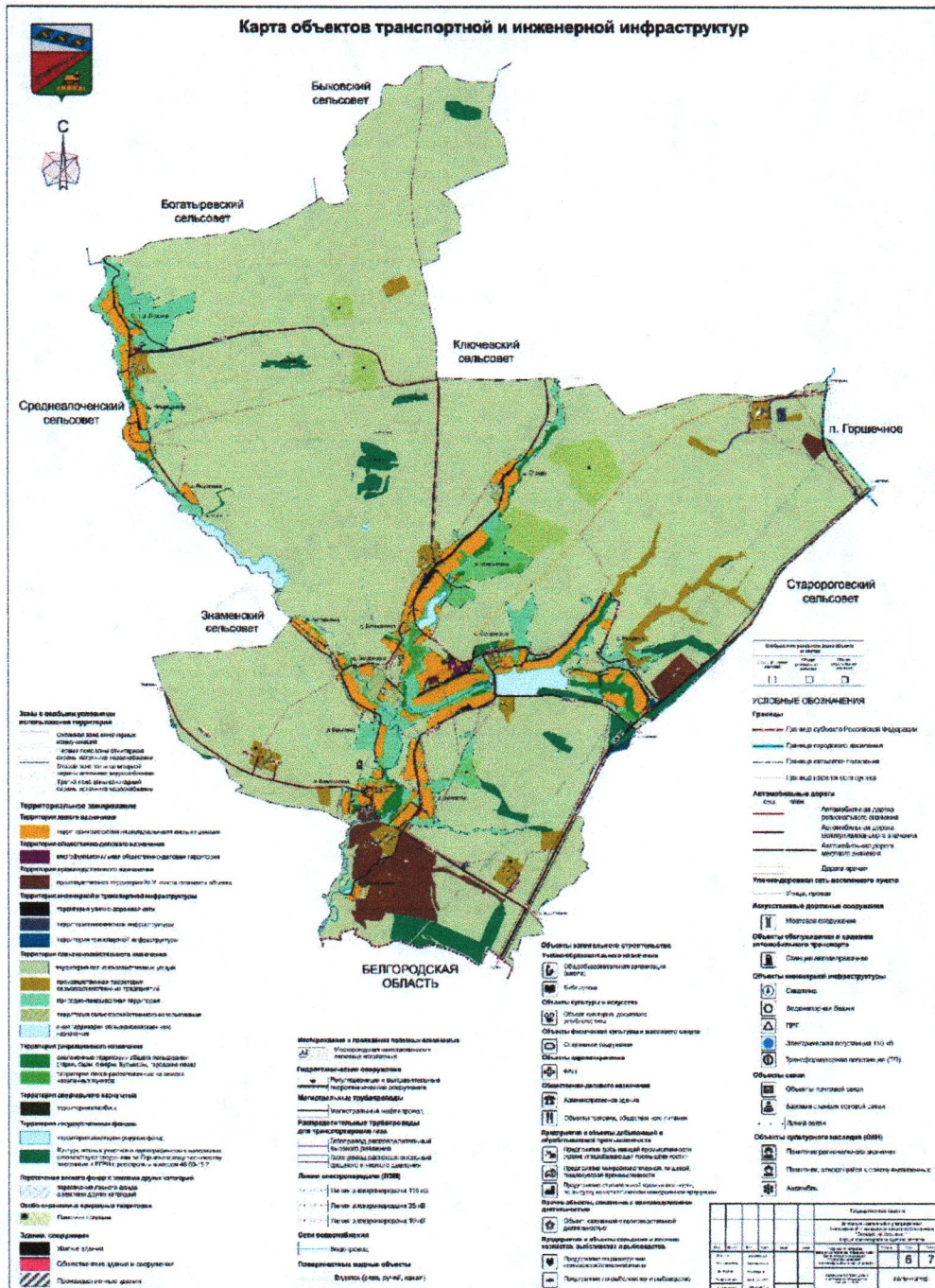
Генеральным планом муниципального образования «Солдатский сельсовет» Горшеченского района Курской области в целях повышения эффективности использования земельных участков в уже сложившейся функционально-планировочной структуре территории предусмотрено изменение функциональной зоны земельного участка с кадастровым номером 46:04:101015:174 площадью 29724 м² на производственную зону сельскохозяйственных предприятий для размещения скважин забора подземных вод.»;

7) раздел «Список литературы» исключить;

8) Карту современного использования территории, Карту использования территории с отображением зон с особыми условиями использования территорий изложить в следующей редакции:

9) дополнить Картой объектов транспортной и инженерной инфраструктур, следующего содержания:

«Карта объектов транспортной и инженерной инфраструктур



».

3. В Томе 3 «Перечень и характеристика основных факторов риска возникновения чрезвычайных ситуаций природного и техногенного характера»:

1) дополнить приложением 2 «Перечень планируемых объектов местного значения в области предупреждения возникновения чрезвычайных ситуаций природного и техногенного характера» следующего содержания:

Перечень планируемых объектов местного значения в области предупреждения возникновения чрезвычайных ситуаций природного и техногенного характера

| № п/п | Наименование объекта | Местонахождение объекта | Характеристика объекта | Срок реализации | Обоснование выбранного варианта размещения объектов местного значения на основе анализа использования соответствующей территории | Оценка возможного влияния планируемых объектов местного значения на комплексное развитие соответствующей территории |
|-------|---------------------------------------|---|------------------------|-----------------|--|---|
| 1 | 2 | 3 | 4 | 5 | 6 | 7 |
| 1. | Устройство оповещения (строительство) | Курская область, Горшеченский район, муниципальное образование «Солдатский сельсовет», д. Боровка | Радиус действия 700 м | Расчетный срок | Покрытие территории муниципального образования с целью оповещения населения | Повышение уровня пожарной безопасности в муниципальном образовании |
| 2. | Устройство оповещения (строительство) | Курская область, Горшеченский район, муниципальное образование «Солдатский сельсовет», д. Никандровка | Радиус действия 700 м | Расчетный срок | Покрытие территории муниципального образования с целью оповещения населения | Повышение уровня пожарной безопасности в муниципальном образовании |
| 3. | Устройство оповещения (строительство) | Курская область, Горшеченский район, муниципальное образование «Солдатский сельсовет», д. Отрада | Радиус действия 700 м | Расчетный срок | Покрытие территории муниципального образования с целью оповещения населения | Повышение уровня пожарной безопасности в муниципальном образовании |

| 1 | 2 | 3 | 4 | 5 | 6 | 7 |
|----|---------------------------------------|--|-----------------------|----------------|---|--|
| 4. | Устройство оповещения (строительство) | Курская область, Горшеченский район, муниципальное образование «Солдатский сельсовет», д. Максимовка | Радиус действия 700 м | Расчетный срок | Покрытие территории муниципального образования с целью оповещения населения | Повышение уровня пожарной безопасности в муниципальном образовании |
| 5. | Устройство оповещения (строительство) | Курская область, Горшеченский район, муниципальное образование «Солдатский сельсовет», д. Немчиновка | Радиус действия 700 м | Расчетный срок | Покрытие территории муниципального образования с целью оповещения населения | Повышение уровня пожарной безопасности в муниципальном образовании |
| 6. | Устройство оповещения (строительство) | Курская область, Горшеченский район, муниципальное образование «Солдатский сельсовет», д. Богдановка | Радиус действия 700 м | Расчетный срок | Покрытие территории муниципального образования с целью оповещения населения | Повышение уровня пожарной безопасности в муниципальном образовании |
| 7. | Устройство оповещения (строительство) | Курская область, Горшеченский район, муниципальное образование «Солдатский сельсовет», д. Богдановка | Радиус действия 700 м | Расчетный срок | Покрытие территории муниципального образования с целью оповещения населения | Повышение уровня пожарной безопасности в муниципальном образовании |
| 8. | Устройство оповещения (строительство) | Курская область, Горшеченский район, муниципальное образование «Солдатский сельсовет», д. Бекетово | Радиус действия 700 м | Расчетный срок | Покрытие территории муниципального образования с целью оповещения населения | Повышение уровня пожарной безопасности в муниципальном образовании |

| 1 | 2 | 3 | 4 | 5 | 6 | 7 |
|-----|---------------------------------------|---|-----------------------|----------------|---|--|
| 9. | Устройство оповещения (строительство) | Курская область, Горшеченский район, муниципальное образование «Солдатский сельсовет», д. Бекетово | Радиус действия 700 м | Расчетный срок | Покрытие территории муниципального образования с целью оповещения населения | Повышение уровня пожарной безопасности в муниципальном образовании |
| 10. | Устройство оповещения (строительство) | Курская область, Горшеченский район, муниципальное образование «Солдатский сельсовет», п. Бекетовский | Радиус действия 700 м | Расчетный срок | Покрытие территории муниципального образования с целью оповещения населения | Повышение уровня пожарной безопасности в муниципальном образовании |
| 11. | Устройство оповещения (строительство) | Курская область, Горшеченский район, муниципальное образование «Солдатский сельсовет», д. Михайловка | Радиус действия 700 м | Расчетный срок | Покрытие территории муниципального образования с целью оповещения населения | Повышение уровня пожарной безопасности в муниципальном образовании |
| 12. | Устройство оповещения (строительство) | Курская область, Горшеченский район, муниципальное образование «Солдатский сельсовет», д. Рындино | Радиус действия 700 м | Расчетный срок | Покрытие территории муниципального образования с целью оповещения населения | Повышение уровня пожарной безопасности в муниципальном образовании |
| 13. | Устройство оповещения (строительство) | Курская область, Горшеченский район, муниципальное образование «Солдатский сельсовет», с. Солдатское | Радиус действия 700 м | Расчетный срок | Покрытие территории муниципального образования с целью оповещения населения | Повышение уровня пожарной безопасности в муниципальном образовании |
| 14. | Устройство оповещения (строительство) | Курская область, Горшеченский район, | Радиус действия 700 м | Расчетный срок | Покрытие территории муниципального | Повышение уровня пожарной безопасности |

| 1 | 2 | 3 | 4 | 5 | 6 | 7 |
|-----|---------------------------------------|--|-----------------------|----------------|---|--|
| | | муниципальное образование «Солдатский сельсовет», с. Солдатское | | | образования с целью оповещения населения | в муниципальном образовании |
| 15. | Устройство оповещения (строительство) | Курская область, Горшеченский район, муниципальное образование «Солдатский сельсовет», с. Солдатское | Радиус действия 700 м | Расчетный срок | Покрытие территории муниципального образования с целью оповещения населения | Повышение уровня пожарной безопасности в муниципальном образовании |
| 16. | Устройство оповещения (строительство) | Курская область, Горшеченский район, муниципальное образование «Солдатский сельсовет», с. Солдатское | Радиус действия 700 м | Расчетный срок | Покрытие территории муниципального образования с целью оповещения населения | Повышение уровня пожарной безопасности в муниципальном образовании |

»;

