

**КОМИТЕТ АРХИТЕКТУРЫ И ГРАДОСТРОИТЕЛЬСТВА
КУРСКОЙ ОБЛАСТИ**

Р Е Ш Е Н И Е

«13» февраля 2024 года

№ 01-12/ 37

г. Курск

**О внесении изменений в Генеральный план
муниципального образования «Ястребовский сельсовет»
Мантуровского района Курской области**

В соответствии с Градостроительным кодексом Российской Федерации, Законом Курской области от 7 декабря 2021 года № 109-ЗКО «О перераспределении отдельных полномочий между органами местного самоуправления поселений, муниципальных районов Курской области и органами государственной власти Курской области в области градостроительной деятельности», постановлением Администрации Курской области от 02.03.2022 № 180-па «Об утверждении Положения о порядке подготовки и утверждения проектов документов территориального планирования городских и сельских поселений Курской области» комитет архитектуры и градостроительства Курской области РЕШИЛ:

Утвердить прилагаемые изменения, которые вносятся в Генеральный план муниципального образования «Ястребовский сельсовет» Мантуровского района Курской области, утвержденный решением Собрания депутатов Ястребовского сельсовета Мантуровского района Курской области от 4 февраля 2013 года № 47.

Председатель комитета,
главный архитектор Курской области

С.Г. Чернов

УТВЕРЖДЕНЫ
решением комитета архитектуры и
градостроительства Курской области
от « 13 » февраля 2024 года № 01-12/ 37

ИЗМЕНЕНИЯ,
которые вносятся в Генеральный план муниципального образования
«Ястребовский сельсовет» Мантуровского района Курской области,
утвержденный решением Собрании депутатов Ястребовского
сельсовета Мантуровского района Курской области
от 4 февраля 2013 года № 47

1. Том 1 «Положение о территориальном планировании» изложить в следующей редакции:

«УТВЕРЖДЕН
решением Собрании депутатов
Ястребовского сельсовета
Мантуровского района Курской области
от 4 февраля 2013 года № 47
(в редакции решения комитета архитектуры
и градостроительства Курской области
от « 13 » февраля 2024 года № 01-12/ 37)

**ГЕНЕРАЛЬНЫЙ ПЛАН
МУНИЦИПАЛЬНОГО ОБРАЗОВАНИЯ
«ЯСТРЕБОВСКИЙ СЕЛЬСОВЕТ»
МАНТУРОВСКОГО РАЙОНА КУРСКОЙ ОБЛАСТИ**

ПОЛОЖЕНИЕ О ТЕРРИТОРИАЛЬНОМ ПЛАНИРОВАНИИ

Том 1

ВВЕДЕНИЕ

Генеральный план муниципального образования «Ястребовский сельсовет» Мантуровского района Курской области (далее – Генеральный план) разработан в соответствии с Градостроительным кодексом Российской Федерации, приказом Министерства экономического развития Российской Федерации от 9 января 2018 г. № 10 «Об утверждении Требований к описанию и отображению в документах территориального планирования объектов федерального значения, объектов регионального значения,

объектов местного значения и о признании утратившим силу приказа Минэкономразвития России от 7 декабря 2016 г. № 793», СП 42.13330.2016 «СНиП 2.07.01-89* Градостроительство. Планировка и застройка городских и сельских поселений» и предусматривает изменение функционального зонирования территории, необходимого для реализации инвестиционных проектов, развития среднего и малого предпринимательства.

Генеральный план разработан на расчетный срок – до 2031 года.

При разработке Генерального плана учтены ограничения использования территорий, установленные в соответствии с законодательством Российской Федерации, сведения о которых внесены в Единый государственный реестр недвижимости.

Генеральный план позволит реализовать основные цели развития муниципального образования «Ястребовский сельсовет» Мантуровского района Курской области, которыми являются:

обеспечение устойчивого развития муниципального образования «Ястребовский сельсовет» Мантуровского района Курской области;

развитие инженерной, транспортной и социальной инфраструктур на территории муниципального образования «Ястребовский сельсовет» Мантуровского района Курской области;

сохранение и регенерация исторического и культурного наследия.

Генеральный план выполнен в виде компьютерной геоинформационной системы и с технической точки зрения представляет собой компьютерную систему открытого типа, позволяющую расширять массивы информации по различным тематическим направлениям. Материалы Генерального плана представляют собой комплект, состоящий из диска с его электронным видом и на бумажном носителе.

Состав проектных материалов.

В соответствии с Градостроительным кодексом Российской Федерации Генеральный план включает в себя следующие материалы:

Том 1 «Положение о территориальном планировании»:

1. Цели и задачи территориального планирования муниципального образования «Ястребовский сельсовет» Мантуровского Курской области.

2. Перечень мероприятий по территориальному планированию в целях размещения объектов местного значения.

Материалы положения о территориальном планировании в виде карт:

Карта функциональных зон;

Карта объектов транспортной и инженерной инфраструктур;

Карта границ населенных пунктов, планируемых к изменению;

Карта планируемого размещения объектов местного значения.

Том 2 «Материалы по обоснованию Генерального плана»:

1. Общие сведения о муниципальном образовании «Ястребовский сельсовет» Мантуровского района Курской области.

2. Обоснование выбранного варианта размещения объектов местного

значения на основе анализа использования территорий муниципального образования «Ястребовский сельсовет» Мантуровского района Курской области.

3. Мероприятия, утвержденные Схемой территориального планирования Курской области.

4. Предложения по изменению границ населенного пункта, входящего в состав муниципального образования.

Материалы по обоснованию Генерального плана в виде карт:

Карта существующих границ населенных пунктов, входящих в состав муниципального образования;

Карта современного использования территории;

Карта использования территории с отображением зон с особыми условиями использования территорий.

Том 3 «Перечень и характеристика основных факторов риска возникновения чрезвычайных ситуаций природного и техногенного характера»:

Перечень основных факторов риска возникновения чрезвычайных ситуаций природного и техногенного характера;

Карта территорий, подверженных риску возникновения чрезвычайных ситуаций природного и техногенного характера.

1. ЦЕЛИ И ЗАДАЧИ ТЕРРИТОРИАЛЬНОГО ПЛАНИРОВАНИЯ МУНИЦИПАЛЬНОГО ОБРАЗОВАНИЯ «ЯСТРЕБОВСКИЙ СЕЛЬСОВЕТ» МАНТУРОВСКОГО РАЙОНА КУРСКОЙ ОБЛАСТИ

Генеральный план является основным документом, определяющим долгосрочную стратегию его градостроительного развития и условия формирования среды жизнедеятельности.

Главная цель разработки Генерального плана – это территориально-пространственная организация муниципального образования «Ястребовский сельсовет» Мантуровского района Курской области (далее по тексту настоящего раздела – поселение) методами градостроительного планирования в целях формирования условий для устойчивого социально-экономического развития, рационального использования земель и их охраны, развития инженерной, транспортной и социальной инфраструктур, охраны природы, защиты территорий от воздействия чрезвычайных ситуаций природного и техногенного характера, повышения эффективности управления развитием территории, а также улучшение качества жизни населения.

Задачи территориального планирования имеют целеполагающий характер, выражающийся в экономической, социальной, средовой и природопользовательской составляющей.

Обеспечение условий для устойчивого экономического развития

поселения достигается решением следующих задач:

формирование территориально-хозяйственной организации поселения, обеспечивающей оптимальные условия для развития всех видов хозяйственной деятельности, являющихся экономической базой развития территории;

обеспечение существенного прогресса в развитии основных секторов экономики и привлечение инвесторов;

повышение уровня жизни и условий проживания населения в поселении, формирование благоприятных условий жизнедеятельности населения, для развития человеческого потенциала, при обеспечении конституционных социальных прав и гарантий с использованием социальных стандартов и норм;

экологическое и экономичное использование трудовых, земельных, водных и других ресурсов, улучшение экологической ситуации и повышение качества среды проживания граждан;

внедрение и обоснование предложений по модернизации и реконструкции инженерно-коммуникационных систем и транспортной инфраструктуры;

изыскание и создание рекреационных и туристических объектов на территории поселения, создающих центры массового и культурного отдыха населения поселения и Мантуровского района Курской области, и привлекающих дополнительные источники дохода в местный бюджет;

достижение долговременной безопасности жизнедеятельности населения и экономического развития поселения путем создания территориально организованной сети объектов защитных сооружений, коридоров и районов эвакуации населения в условиях чрезвычайных ситуаций.

2. ПЕРЕЧЕНЬ МЕРОПРИЯТИЙ ПО ТЕРРИТОРИАЛЬНОМУ ПЛАНИРОВАНИЮ В ЦЕЛЯХ РАЗМЕЩЕНИЯ ОБЪЕКТОВ МЕСТНОГО ЗНАЧЕНИЯ

2.1. Мероприятия пространственного развития в области культурно-бытового и социального обслуживания

Перечень планируемых объектов культурно-бытового и социального обслуживания представлен в таблице 2.1.1.

Таблица 2.1.1. Перечень планируемых объектов культурно-бытового и социального обслуживания

№ п/п	Наименование объекта	Местонахождение объекта	Характеристика объекта	Срок реализации
1	Детский сад (строительство)	Курская область, Мантуровский район, муниципальное образование «Ястребовский сельсовет», с. Ястребовка	Вместимость 50 мест	Расчетный срок
2	Кафе (строительство)	Курская область, Мантуровский район, муниципальное образование «Ястребовский сельсовет», с. Ястребовка	Вместимость 50 мест	Расчетный срок
3	Магазин (строительство)	Курская область, Мантуровский район, муниципальное образование «Ястребовский сельсовет», с. Ястребовка, с. Стужень	Торговая площадь 100 м ²	Расчетный срок
4	Предприятие бытового обслуживания (строительство)	Курская область, Мантуровский район, муниципальное образование «Ястребовский сельсовет», с. Ястребовка	Вместимость 20 мест	Расчетный срок

2.2. Мероприятия по развитию транспортной инфраструктуры

Перечень планируемых объектов транспортной инфраструктуры представлен в таблице 2.2.1.

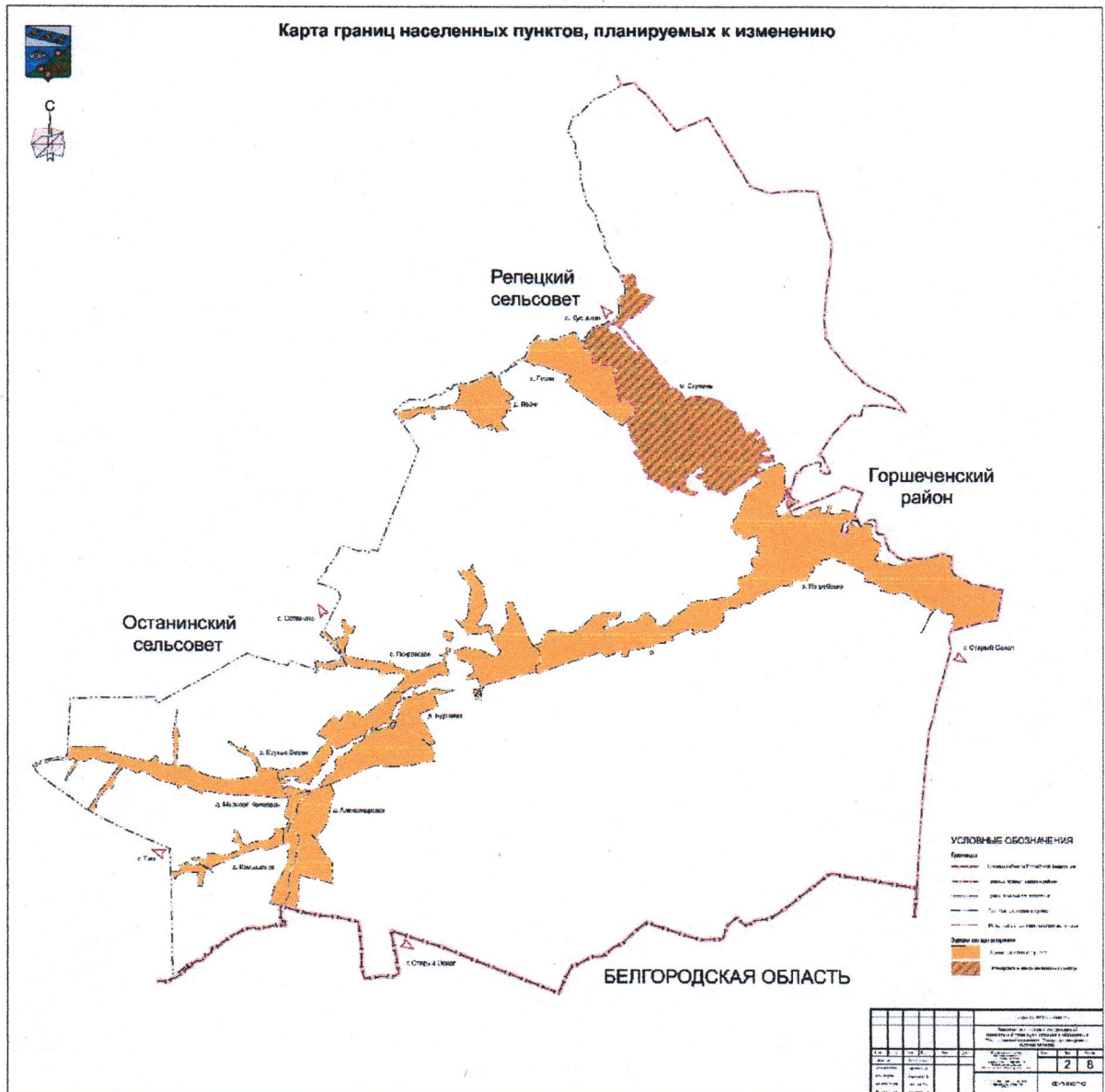
Таблица 2.2.1. Перечень планируемых объектов транспортной инфраструктуры

№ п/п	Наименование объекта	Местонахождение объекта	Характеристика объекта	Срок реализации
1	Автомобильная дорога «Лукьяновка – Тим» – «Курск – Борисоглебск» – Ястребовка – Старый Оскол (реконструкция)	Курская область, Мантуровский район, Горшеченский район	Протяженность 21,456 км	До 2035 года
2	Автомобильная дорога «Лукьяновка – Тим» – «Курск – Борисоглебск» (реконструкция)	Курская область, Мантуровский район, Тимский район	Протяженность 28,73 км	До 2035 года

2.3. Мероприятия по развитию инженерной инфраструктуры

Перечень планируемых объектов электроснабжения представлен в таблице 2.3.1.

Карта границ населенных пунктов, планируемых к изменению



кодекса Российской Федерации, приказа Министерства экономического развития Российской Федерации от 9 января 2018 г. № 10 «Об утверждении Требований к описанию и отображению в документах территориального планирования объектов федерального значения, объектов регионального значения, объектов местного значения и о признании утратившим силу приказа Минэкономразвития России от 7 декабря 2016 г. № 793», СП 42.13330.2016 «СНиП 2.07.01-89* Градостроительство. Планировка и застройка городских и сельских поселений» и предусматривает изменение функционального зонирования территории, необходимого для реализации инвестиционных проектов, развития среднего и малого предпринимательства.

Генеральный план разработан на расчетный срок – до 2031 года.

При разработке Генерального плана учтены:

документы территориального планирования регионального и федерального уровня, муниципальные программы муниципального образования «Ястребовский сельсовет» Мантуровского района Курской области;

результаты мониторинга современного использования земельных участков на территории муниципального образования «Ястребовский сельсовет» Мантуровского района Курской области;

документация по планировке территории;

статистические данные;

ограничения использования территорий, установленные в соответствии с законодательством Российской Федерации, сведения о которых внесены в Единый государственный реестр недвижимости.

Генеральный план позволит реализовать основные цели развития муниципального образования «Ястребовский сельсовет» Мантуровского района Курской области, которыми являются:

обеспечение устойчивого развития муниципального образования «Ястребовский сельсовет» Мантуровского района Курской области;

развитие инженерной, транспортной и социальной инфраструктур на территории муниципального образования «Ястребовский сельсовет» Мантуровского района Курской области;

сохранение и регенерация исторического и культурного наследия.

Генеральный план выполнен в виде компьютерной геоинформационной системы и с технической точки зрения представляет собой компьютерную систему открытого типа, позволяющую расширять массивы информации по различным тематическим направлениям. Материалы Генерального плана представляют собой комплект, состоящий из диска с его электронным видом и на бумажном носителе.

Состав проектных материалов.

В соответствии с Градостроительным кодексом Российской Федерации Генеральный план включает в себя следующие материалы:

Том 1 «Положение о территориальном планировании»:

1. Цели и задачи территориального планирования муниципального

образования «Ястребовский сельсовет» Мантуровского Курской области.

2. Перечень мероприятий по территориальному планированию в целях размещения объектов местного значения.

Материалы положения о территориальном планировании в виде карт:

Карта функциональных зон;

Карта объектов транспортной и инженерной инфраструктур;

Карта границ населенных пунктов, планируемых к изменению;

Карта планируемого размещения объектов местного значения.

Том 2 «Материалы по обоснованию Генерального плана»:

1. Общие сведения о муниципальном образовании «Ястребовский сельсовет» Мантуровского района Курской области.

2. Обоснование выбранного варианта размещения объектов местного значения на основе анализа использования территорий муниципального образования «Ястребовский сельсовет» Мантуровского района Курской области.

3. Мероприятия, утвержденные Схемой территориального планирования Курской области.

4. Предложения по изменению границ населенного пункта, входящего в состав муниципального образования.

Материалы по обоснованию Генерального плана в виде карт:

Карта существующих границ населенных пунктов, входящих в состав муниципального образования;

Карта современного использования территории;

Карта использования территории с отображением зон с особыми условиями использования территорий.

Том 3 «Перечень и характеристика основных факторов риска возникновения чрезвычайных ситуаций природного и техногенного характера»:

Перечень основных факторов риска возникновения чрезвычайных ситуаций природного и техногенного характера;

Карта территорий, подверженных риску возникновения чрезвычайных ситуаций природного и техногенного характера.»;

2) в разделе 1 «Общие сведения о муниципальном образовании»:

а) наименование дополнить словами «Ястребовский сельсовет» Мантуровского района Курской области»;

б) в подразделе 1.1 «Положение муниципального образования в Мантуровском районе»:

в абзаце втором слова «19148 га или 18,8%» заменить словами «20501,62 га»;

абзац второй после таблицы 1 «Общие сведения о муниципальном образовании» изложить в следующей редакции:

«На территории муниципального образования «Ястребовский сельсовет» Мантуровского района Курской области газифицированы 678 домовладений и 21 организация.»;

в) в подразделе 1.2 «Административное устройство муниципального образования. Границы муниципального образования»:

дополнить абзац первый словами «и Законом Курской области от 19 июня 2023 года № 46-ЗКО «О внесении изменений в Закон Курской области «О границах муниципальных образований Курской области»;

в абзаце третьем слова «19148 га (18,8% площади Мантуровского района)» заменить словами «20501,62 га»;

подраздел «Описание границ муниципального образования» изложить в следующей редакции:

«Описание границ муниципального образования

Муниципальное образование «Ястребовский сельсовет» Мантуровского района Курской области (далее по тексту в данном подразделе – МО) с северо-западной стороны граничит с муниципальным образованием «Репецкий сельсовет» Мантуровского района Курской области, с восточной стороны – с Горшеченским районом Курской области, с южной стороны – с Белгородской областью, с западной стороны – с муниципальным образованием «Останинский сельсовет» Мантуровского района Курской области.

Граница МО от точки А до точки Б граничит с муниципальным образованием «Среднеапоченский сельсовет» Горшеченского района Курской области.

Граница МО от точки Б до точки В граничит с муниципальным образованием «Никольский сельсовет» Горшеченского района Курской области.

Граница МО от точки В до точки Г граничит с муниципальным образованием «Куньевский сельсовет» Горшеченского района Курской области.

Граница МО от точки Г до точки Д граничит с Белгородской областью.

Граница МО от точки Д до точки Е по границе с муниципальным образованием «Останинский сельсовет» Мантуровского района Курской области идет на север вдоль грунтовой дороги и лесополосы, затем пересекает лог Гавейник и далее по грунтовой дороге до автомобильной дороги «Тим – Губкин», затем вдоль дороги в северо-западном направлении. Далее граница идет в восточном направлении вдоль грунтовой дороги, затем поворачивает на 90° в северном направлении вдоль грунтовой дороги, далее вновь в восточном направлении по пахотным землям вдоль грунтовой дороги, далее граница идет в северо-восточном направлении вдоль грунтовой дороги. Далее в восточном направлении вдоль грунтовой дороги через Спорный Лог вдоль пахотных земель граница проходит в северном

направлении по границе урочища Покровское, далее по грунтовой дороге до точки Г.

Граница МО от точки Е до точки А по границе с муниципальным образованием «Репецкий сельсовет» Мантуровского района Курской области проходит в северо-восточном направлении по левому берегу пруда ЗАО «Рыбхоз Стужень» до гидротехнического сооружения, далее по р. Камышенка до моста, затем на 90° южнее через мост по грунтовой дороге вдоль заболоченного сенокоса до р. Оскол и далее по р. Оскол, затем по грунтовой дороге пересекает асфальтированную дорогу и далее по ручью, проходящему по балке оврага в северном направлении, до точки А.

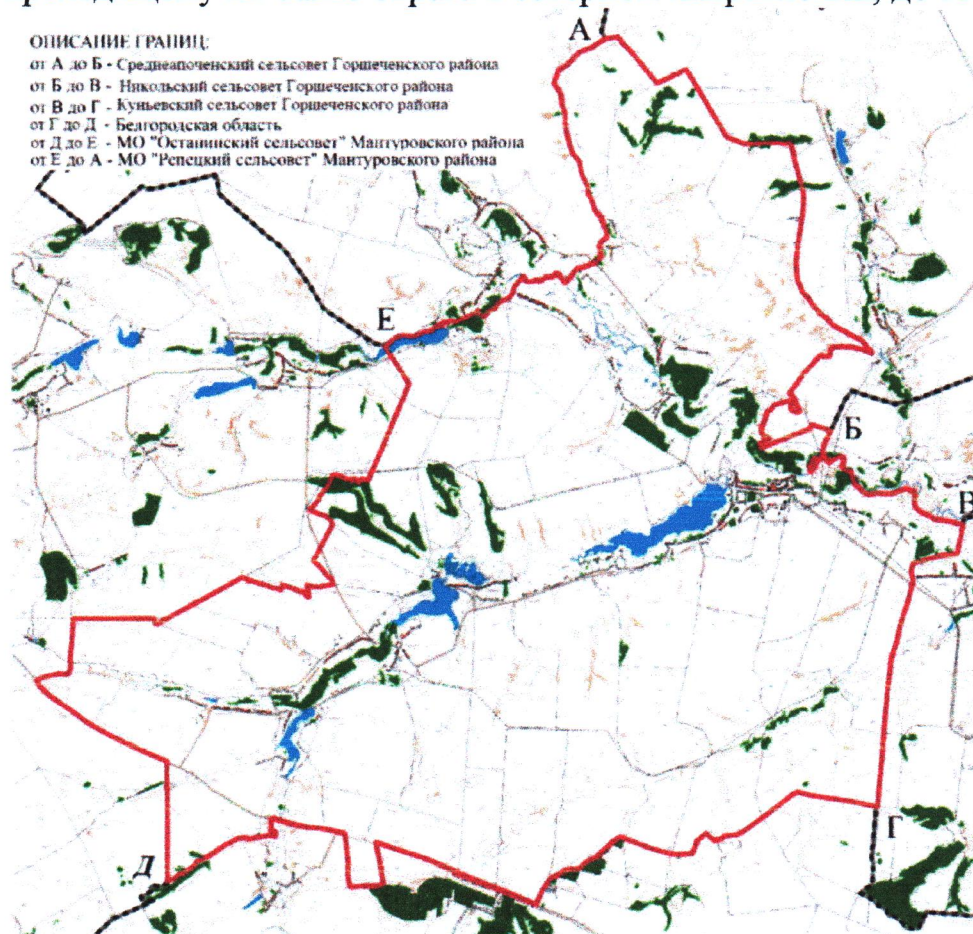


Рис. Карта-схема границ муниципального образования «Ястребовский сельсовет» Мантуровского района Курской области

»;

в) в подразделе 1.3 «Природные условия и ресурсы»:

подраздел «Полезные ископаемые» изложить в следующей редакции:

«Минерально-сырьевые ресурсы

В нераспределенном фонде недр на территории муниципального образования «Ястребовский сельсовет» Мантуровского района Курской области находятся следующие месторождения общераспространенных полезных ископаемых:

1) ранее разрабатываемое Ястребовское месторождение с балансовыми запасами суглинков по состоянию на 01.01.2023 по категориям:

участок для открытой отработки: А – 23,00 тыс. м³, В – 147,00 тыс. м³, С1 – 425,00 тыс. м³, А+В+С1 – 595,00 тыс. м³, С2 – 944,00 тыс. м³;

участок в охранной зоне дороги: А – 40,00 тыс. м³, С1 – 59,00 тыс. м³, А+В+С1 – 99,00 тыс. м³ (не разрабатывался).

Географические координаты центра горного отвода (система координат ГСК - 2011) 51°27'14,91" СШ, 37°30'57,21" ВД;

2) Ястребовское месторождение мела, расположенное в 2,5 км западнее от центра с. Ястребовка.

Балансовые запасы общераспространенных полезных ископаемых – мела по состоянию на 01.01.2023 составляют по категориям: А – 802,00 тыс. т, В – 815,00 тыс. т, С1 – 2003,00 тыс. т, А+В+С1 – 3620,00 тыс. т.

Географические координаты центра горного отвода (система координат ГСК - 2011) 51°29'11,11" СШ, 37°32'05,41" ВД;

3) Ястребовское проявление мела, расположенное в 3 км на юго-запад от с. Ястребовки, южнее 1,5 км от автодороги Ястребовка-Покровское.

Площадь проявления – 19 га.

Географические координаты центра горного отвода (система координат ГСК - 2011) 51°28'47,51" СШ, 37°32'38,11" ВД.

В границах муниципального образования «Ястребовский сельсовет» Мантуровского района Курской области по состоянию на 14.11.2023 согласно Государственному реестру участков недр, предоставленных в пользование, и лицензий на пользование недрами, предусмотренному статьей 28 Закона Российской Федерации от 21 февраля 1992 года № 2395-1 «О недрах», зарегистрированы следующие лицензии на пользование недрами (подземные воды с водоотбором не более 500 кубических метров в сутки):

КРС 90181 ВР, выданная ОАО «Ястребовское» и зарегистрированная 20.10.2017, с целевым назначением: добыча подземных вод для питьевого, хозяйственно-бытового и технологического обеспечения водой индюшиной фермы. Участок недр расположен вблизи с. Ястребовка.

Географические координаты скважины: 51°26'11" 37°33'36";

КРС 90210 ВЭ, выданная ОАО «Ястребовское» и зарегистрированная 17.01.2018, с целевым назначением: добыча подземных вод для технологического обеспечения водой предприятия. Участок недр расположен в центральной части с. Ястребовка.

Географические координаты скважины: 51°27'11" 37°33' 46".»;

в абзаце третьем подраздела «Лесные ресурсы» слова «345 га или 1,8% от всех земель поселения» заменить словами «682 га»;

3) в разделе 2 «Обоснование выбранного варианта размещения объектов местного значения на основе анализа использования территорий муниципального образования»:

а) наименование дополнить словами «Ястребовский сельсовет» Мантуровского района Курской области»;

б) абзацы девятый - одиннадцатый изложить в следующей редакции:

«Федерального закона от 6 октября 2003 года № 131-ФЗ «Об общих принципах организации местного самоуправления в Российской Федерации»;

постановления Правительства Российской Федерации от 20 марта 2003 г. № 165 «О внесении изменений и дополнений в порядок разработки и реализации федеральных целевых программ и межгосударственных целевых программ, в осуществлении которых участвует Российская Федерация»;

Стратегии социально-экономического развития Курской области на период до 2030 года;»;

в) в абзаце двадцать второе слова «в Программу экономического и социального развития Курской области.» заменить словами «в Стратегию социально-экономического развития Курской области на период до 2030 года.»;

г) подраздел 2.1 «Сведения о программах комплексного социально-экономического развития муниципального образования, для реализации которых осуществляется создание объектов местного значения» изложить в следующей редакции:

**«2.1 Перечень нормативных правовых актов Курской области,
для реализации которых осуществляется создание объектов
местного значения**

1. Постановление Правительства Российской Федерации от 19 апреля 2012 г. № 350 «О федеральной целевой программе «Развитие водохозяйственного комплекса Российской Федерации в 2012 - 2020 годах».

2. Постановление Администрации Курской области от 20.07.2012 № 607-па «Об утверждении Схемы развития и размещения особо охраняемых природных территорий в Курской области на период до 2030 года».

3. Постановление Администрации Курской области от 08.10.2013 № 700-па «Об утверждении государственной программы Курской области «Развитие культуры в Курской области».

4. Постановление Администрации Курской области от 11.10.2013 № 724-па «Об утверждении государственной программы Курской области «Развитие физической культуры и спорта в Курской области».

5. Постановление Администрации Курской области от 11.10.2013 № 716-па «Об утверждении государственной программы Курской области «Обеспечение доступным и комфортным жильем и коммунальными услугами граждан в Курской области».

6. Постановление Администрации Курской области от 18.10.2013 № 744-па «Об утверждении государственной программы Курской области «Развитие сельского хозяйства и регулирование рынков сельскохозяйственной продукции, сырья и продовольствия в Курской области».

7. Постановление Администрации Курской области от 18.10.2013 № 748-па «Об утверждении государственной программы Курской области «Воспроизводство и использование природных ресурсов, охрана окружающей среды в Курской области».

8. Постановление Администрации Курской области от 22.10.2013 № 768-па «Об утверждении государственной программы Курской области «Развитие транспортной системы, обеспечение перевозки пассажиров в Курской области и безопасности дорожного движения».

9. Постановление Администрации Курской области от 24.10.2013 № 778-па «Об утверждении государственной программы Курской области «Развитие промышленности в Курской области и повышение ее конкурентоспособности».

10. Постановление Администрации Курской области от 31.08.2017 № 684-па «Об утверждении государственной программы Курской области «Формирование современной городской среды в Курской области».

11. Постановление Администрации Курской области от 05.10.2017 № 769-па «Об утверждении государственной программы Курской области «Создание новых мест в общеобразовательных организациях Курской области в соответствии с прогнозируемой потребностью и современными условиями обучения».

12. Постановление Администрации Курской области от 29.11.2019 № 1185-па «Об утверждении Региональной программы газификации жилищно-коммунального хозяйства, промышленных и иных организаций Курской области на 2021 - 2030 годы».

13. Постановление Администрации Курской области от 20.07.2020 № 731-па «Об утверждении региональной программы «Развитие системы оказания паллиативной медицинской помощи в Курской области».

14. Постановление Администрации Курской области от 14.12.2020 № 1292-па «Об утверждении региональной программы «Модернизация первичного звена здравоохранения Курской области».

15. Постановление Администрации Курской области от 30.12.2021 № 1536-па «Об утверждении территориальной программы государственных гарантий бесплатного оказания гражданам медицинской помощи в Курской области на 2022 год и на плановый период 2023 и 2024 годов».

16. Приказ комитета жилищно-коммунального хозяйства и ТЭК Курской области от 15.07.2019 № 101 «Об утверждении инвестиционной программы филиала ПАО «Квадра» – «Курская генерация» в сфере теплоснабжения на 2020 - 2024 годы».

17. Приказ комитета жилищно-коммунального хозяйства и ТЭК Курской области от 05.07.2022 № 105 «Об утверждении территориальной схемы обращения с отходами Курской области.»;

д) подраздел «Баланс земель» подраздела 2.2 «Территориально-планировочная организация муниципального образования. Баланс земель территории муниципального образования» изложить в следующей редакции:

«Баланс земель»

Данные о распределении территории муниципального образования «Ястребовский сельсовет» Мантуровского района Курской области по целевому использованию территорий (согласно информации, полученной с Карты функциональных зон) представлены в таблице 3.

Таблица 3 – Баланс земель по состоянию на 1 октября 2023 года

Функциональные зоны	Площадь, га
Зоны жилой застройки	1146,36
Зона застройки малоэтажными жилыми домами (до 4 этажей, включая мансардный)	1138,00
Зона застройки среднеэтажными жилыми домами (от 5 до 8 этажей, включая мансардный)	8,36
Многофункциональная общественно-деловая зона	26,16
Зоны сельскохозяйственного назначения	18058,67
Зона сельскохозяйственных угодий	15860,0
Производственная зона сельскохозяйственных предприятий	129,60
Зона природно-ландшафтной территории	2008,00
Зона сельскохозяйственного использования	29,73
Пруд в составе земель сельскохозяйственного назначения	31,34
Зоны рекреационного назначения	1152,40
Зона озелененных территорий общего пользования (парки, сады, скверы, бульвары)	190,70
Контура зон лесных участков в картографических материалах, соответствуют сведениям по Солнцевскому лесничеству внесенным в ЕГРН с реестровым номером 46:14-6.22	682,00
Зона акваторий (водный фонд)	279,70
Зоны инженерной и транспортной инфраструктуры	110,36
Зона улично-дорожной сети	13,70
Зона инженерной инфраструктуры	5,15
Зона транспортной инфраструктуры	91,51
Зона кладбищ	7,67
ВСЕГО	20501,63

Общая площадь земель в границах муниципального образования «Ястребовский сельсовет» Мантуровского района Курской области составляет 20501,62 га. Наибольший удельный вес в структуре земельного фонда занимают зоны сельскохозяйственного назначения – 18058,67 га (88 %).»;

е) в подразделе 2.3 «Экономическая база муниципального образования»:

абзац второй изложить в следующей редакции:

«Основными хозяйствующими субъектами являются ОАО «Ястребовское» и ООО «Курск-Агроактив». Кроме указанных на территории муниципального образования «Ястребовский сельсовет» Мантуровского района Курской области действуют более мелкие предприятия и индивидуальные предприниматели, представляющие другие отрасли экономики.»;

таблицу 4 «Хозяйствующие субъекты АПК, функционирующие на территории муниципального образования» изложить в следующей редакции:

«Таблица 4 – Предприятия, расположенные на территории муниципального образования «Ястребовский сельсовет» Мантуровского района Курской области

№ п/п	Наименование объекта	Местонахождение объекта	Численность работников, чел.
1	2	3	4
1	ОАО «Ястребовское»	Курская область, Мантуровский район, муниципальное образование «Ястребовский сельсовет», с. Ястребовка, ул. Садовая-44	28
2	ЗАО Рыбхоз «Стужень»	Курская область, Мантуровский район, муниципальное образование «Ястребовский сельсовет», с. Ястребовка	8
3	КФХ «Павлов»	Курская область, Мантуровский район, муниципальное образование «Ястребовский сельсовет», с. Ястребовка, ул. Весенняя-111	5
4	КФХ «Лихачев»	Курская область, Мантуровский район, муниципальное образование «Ястребовский сельсовет», с. Ястребовка	7
5	«Губкинагрохолдинг»	Курская область, Мантуровский район, муниципальное образование «Ястребовский сельсовет», с. Ястребовка, ул. Мира-108	6
6	ООО «Курск-Агроактив»	Курская область, Мантуровский район, муниципальное образование «Ястребовский сельсовет», с. Стужень	23
7	ООО «АГРОНИКА»	Курская область, Мантуровский район, муниципальное образование «Ястребовский сельсовет», с. Стужень, ул. Центральная-80	10

1	2	3	4
8	КФХ «Мальцева»	Курская область, Мантуровский район, муниципальное образование «Ястребовский сельсовет», с. Стужень	2
9	КФХ «Дурнев»	Курская область, Мантуровский район, муниципальное образование «Ястребовский сельсовет», с. Стужень	3
10	КФХ «Башкатов»	Курская область, Мантуровский район, муниципальное образование «Ястребовский сельсовет», с. Стужень	2
11	ООО «Луч»	Курская область, Мантуровский район, муниципальное образование «Ястребовский сельсовет», д. Бурцевка, ул. Центральная, д.17	50
12	КФХ «Башкатов»	Курская область, Мантуровский район, муниципальное образование «Ястребовский сельсовет», с. Ястребовка, ул. Весенняя, д. 111	1

»;

в абзаце втором подраздела «Проектные предложения» аббревиатуру «РФ» заменить словами «Российской Федерации»;

ж) в подразделе 2.4 «Население»:

абзац первый исключить;

в абзаце втором слова «на сегодняшний день в Ястребовском сельсовете, составляет» заменить словами «в Ястребовском сельсовете, по состоянию на 01.01.2021 составляет»;

з) абзац второй после таблицы 8 «Общая характеристика жилищного фонда на 01.01.2012 г.» подраздела 2.5 «Жилищный фонд» изложить в следующей редакции:

«На территории муниципального образования «Ястребовский сельсовет» Мантуровского района Курской области» газифицированы 678 домовладений и 21 организация.»;

и) в подразделе 2.6 «Система культурно-бытового обслуживания»:

абзац первый изложить в следующей редакции:

«Система культурно-бытового и социального обслуживания муниципального образования «Ястребовский сельсовет» Мантуровского района Курской области формируется с учетом следующих факторов: сложившихся коммуникационных связей, экономического и социально-культурного потенциала, особенностей системы расселения, уровня развития транспортной сети и представлена следующими объектами: две общеобразовательные организации, одна дошкольная образовательная

организация, один культурно-досуговый центр, два сельских дома культуры (далее – СДК), три библиотеки, одна участковая больница, один фельдшерско-акушерский пункт (далее – ФАП) и шесть магазинов.»;

таблицу 10 «Обеспеченность населения основными учреждениями социального и культурно-бытового обслуживания по состоянию на 01.01.2012 г.» исключить;

абзац после таблицы 10 «Обеспеченность населения основными учреждениями социального и культурно-бытового обслуживания по состоянию на 01.01.2012 г.» исключить;

подраздел «Образование и воспитание» изложить в следующей редакции:

«Образование и воспитание

Система образования предоставляет собой совокупность взаимодействующих учреждений различных организационно-правовых форм, типов и видов.

Образовательные организации подразделяются на типы в соответствии с образовательными программами, реализация которых является основной целью их деятельности.»;

подраздел «Детские дошкольные учреждения» изложить в следующей редакции:

«Дошкольные образовательные организации

На территории муниципального образования «Ястребовский сельсовет» Мантуровского района Курской области находится одна дошкольная образовательная организация – МДОУ «Ястребовский детский сад» в с. Ястребовка.

Таблица – Перечень дошкольных образовательных организаций муниципального образования «Ястребовский сельсовет» Мантуровского района Курской области

№ п/п	Наименование организации	Местонахождение организации	Количество мест (проектное)	Количество мест (фактическое)
1	МДОУ «Ястребовский детский сад»	Курская область, Мантуровский район, муниципальное образование «Ястребовский сельсовет», с. Ястребовка	20	20

»;

подраздел «Общеобразовательные школы» изложить в следующей редакции:

«Общеобразовательные организации

На территории муниципального образования «Ястребовский сельсовет» Мантуровского района Курской области находятся две общеобразовательные организации – МОУ «Ястребовская средняя общеобразовательная школа им. И.И. Золотухина в с. Ястребовка и МОУ «Круто-Верховская основная общеобразовательная школа» в с. Крутые Верхи.

Таблица – Перечень общеобразовательных организаций муниципального образования «Ястребовский сельсовет» Мантуровского района Курской области

№ п/п	Наименование организации	Местонахождение организации	Количество мест (проектное)	Количество мест (фактическое)
1	МОУ «Ястребовская средняя общеобразовательная школа им. И.И. Золотухина»	Курская область, Мантуровский район, муниципальное образование «Ястребовский сельсовет», с. Ястребовка	-	82
2	МОУ «Круто-Верховская основная общеобразовательная школа»	Курская область, Мантуровский район, муниципальное образование «Ястребовский сельсовет», с. Крутые Верхи	-	20

»;

подраздел «Здравоохранение и социальное обеспечение» изложить в следующей редакции:

«Здравоохранение и социальное обеспечение

Система здравоохранения муниципального образования «Ястребовский сельсовет» Мантуровского района Курской области представлена Ястребовской участковой больницей ОБУЗ «Мантуровская ЦРБ» в с. Ястребовка, Круто-Верховским ФАП областного бюджетного учреждения здравоохранения Курской области «Мантуровская центральная районная больница» министерства здравоохранения Курской области в с. Крутые Верхи.»;

подраздел «Спортивные сооружения» изложить в следующей редакции:

«Спортивные сооружения

На территории муниципального образования «Ястребовский сельсовет» Мантуровского района Курской области имеется два спортивных

зала при общеобразовательных организациях в с. Ястребовка, с. Крутые Верхи и одна спортивная площадка в с. Ястребовка.»;
 подраздел «Учреждения культуры» изложить в следующей редакции:

«Учреждения культуры»

Главной целью сферы культуры является предоставление жителям возможности получения необходимых культурных благ при обеспечении их доступности и многообразия, и целенаправленное воздействие на личность для формирования определенных положительных качеств.

Таблица 14 – Перечень объектов культурно-досуговой деятельности муниципального образования «Ястребовский сельсовет» Мантуровского района Курской области

№ п/п	Наименование объекта	Количество мест (проектное)	Количество мест (фактическое)	Местонахождение объекта	Год постройки
1	2	3	4	5	6
1	МКУК «Ястребовский КДЦ» Мантуровского района Курской области	300	300	Курская область, Мантуровский район, муниципальное образование «Ястребовский сельсовет», с. Ястребовка, ул. Центральная д. 39	1955
2	«Стуженский сельский дом культуры» - филиал МКУК «Мантуровский РЦД»	200	200	Курская область, Мантуровский район, муниципальное образование «Ястребовский сельсовет», с. Стужень, ул. Школьная, д. 45	1930
3	«Круто-Верховский сельский дом культуры» - филиал МКУК «Мантуровский РЦД»	150	150	Курская область, Мантуровский район, муниципальное образование «Ястребовский сельсовет», с. Крутые Верхи, ул. Школьная, д. 63	1967
4	«Ястребовская поселенческая библиотека» – филиал МКУК «Межпоселенческая библиотека Мантуровского района»	20 тыс. томов	20 тыс. томов	Курская область, Мантуровский район, муниципальное образование «Ястребовский сельсовет», с. Ястребовка, ул. Центральная, д. 33	-
5	«Круто-Верховская библиотека» - филиал МКУК «Межпоселенческая библиотека Мантуровского района»	5 тыс. томов	5 тыс. томов	Курская область, Мантуровский район, муниципальное образование «Ястребовский сельсовет»,	-

1	2	3	4	5	6
				с. Крутые Верхи, ул. Школьная, д. 63	
6	«Стуженская библиотека» - филиал МКУК «Межпоселенческая библиотека Мантуровского района»	5 тыс. томов	5 тыс. томов	Курская область, Мантуровский район, муниципальное образование «Ястребовский сельсовет», с. Стужень, ул. Школьная, д. 45	-

Обеспеченность населения учреждения культуры соответствует нормативным рекомендациям СП 42.13330.2016 «СНиП 2.07.01-89* Градостроительство. Планировка и застройка городских и сельских поселений».);

подраздел «Торговля, бытовое обслуживание, общественное питание (потребительский рынок)» изложить в следующей редакции:

**«Торговля, бытовое обслуживание, общественное питание
(потребительский рынок)»**

На территории муниципального образования «Ястребовский сельсовет» Мантуровский района Курской области имеется 6 магазинов продовольственных и промышленных товаров.

Таблица 15 – Перечень объектов торговли муниципального образования «Ястребовский сельсовет» Мантуровского района Курской области

№ п/п	Наименование объекта	Местонахождение объекта
1	Магазин «Шарм»	Курская область, Мантуровский район, муниципальное образование «Ястребовский сельсовет», с. Ястребовка, ул. Садовая, д. 46
2	Магазин «ИП Плашкина»	Курская область, Мантуровский район, муниципальное образование «Ястребовский сельсовет», с. Ястребовка, ул. Молодежная, д. 43а
3	Магазин «ПО Виктория»	Курская область, Мантуровский район, муниципальное образование «Ястребовский сельсовет», с. Ястребовка, ул. Центральная, д. 19
4	Магазин «ГубкинаАгрохолдинг»	Курская область, Мантуровский район, муниципальное образование «Ястребовский сельсовет», с. Ястребовка, ул. Мира д. 108
5	Магазин «ИП Усачев»	Курская область, Мантуровский район, муниципальное образование «Ястребовский сельсовет», с. Ястребовка, ул. Мира, д. 1
6	Магазин «Людмила и Евгений»	Курская область, Мантуровский район, муниципальное образование «Ястребовский сельсовет», с. Ястребовка, ул. Центральная, д. 38

в подразделе «Проектные предложения»:

в абзаце втором слова «СП 42.13330.2011» заменить словами «СП 42.13330.2016 «СНиП 2.07.01-89* Градостроительство. Планировка и застройка городских и сельских поселений»;

таблицу 16 «Расчет объемов мероприятий по территориальному планированию по объектам социального и культурно-бытового назначения» исключить;

наименование подраздела «Учреждения образования» изложить в следующей редакции: «Организации образования»;

подраздел «Дошкольное образование» изложить в следующей редакции:

«Дошкольные образовательные организации»

На территории муниципального образования «Ястребовский сельсовет» Мантуровского района Курской области по состоянию на 01.01.2024 находится 1 дошкольная образовательная организация.

В соответствии с региональными нормативами градостроительного проектирования Курской области, утвержденными постановлением Администрации Курской области от 28.04.2021 № 442-па, муниципальное образование «Ястребовский сельсовет» Мантуровского района Курской области должно быть обеспечено дошкольными образовательными организациями на 52 места.

Генеральным планом предлагается размещение 1 дошкольной образовательной организации на 45 мест.»;

подраздел «Общее среднее образование» изложить в следующей редакции:

«Общеобразовательные организации»

На территории муниципального образования «Ястребовский сельсовет» Мантуровского района Курской области по состоянию на 01.01.2024 находится 2 общеобразовательных организации проектной мощностью 182 места.

В соответствии с региональными нормативами градостроительного проектирования Курской области, утвержденными постановлением Администрации Курской области от 28.04.2021 № 442-па, муниципальное образование «Ястребовский сельсовет» Мантуровского района Курской области должно быть обеспечено общеобразовательными организациями на 89 мест.

Таким образом, муниципальное образование «Ястребовский сельсовет» Мантуровского района Курской области обеспечено общеобразовательными организациями в полном объеме.»;

в подразделе «Здравоохранение и социальное обеспечение»:

абзац второй исключить;

дополнить абзацами следующего содержания:

«Генеральным планом на расчетный срок (до 2031 г.) предлагается:

строительство Круто-Верховского ФАП областного бюджетного учреждения здравоохранения «Мантуровская центральная районная больница» министерства здравоохранения Курской области в с. Крутые Верхи;

строительство Стуженского ФАП областного бюджетного учреждения здравоохранения «Мантуровская центральная районная больница» министерства здравоохранения Курской области в с. Стужень;

строительство Ястребовского ООВП областного бюджетного учреждения здравоохранения «Мантуровская центральная районная больница» министерства здравоохранения Курской области в с. Ястребовка.»;

подраздел «Торговля, общественное питание, бытовое обслуживание» изложить в следующей редакции:

«Торговля, общественное питание, бытовое обслуживание

Сфера торговли, общественного питания и бытового обслуживания недостаточно развиты на территории муниципального образования «Ястребовский сельсовет» Мантуровского района Курской области.

Генеральным планом на первую очередь (до 2016 г.) предлагается:

строительство торгового комплекса на 200 м² в с. Ястребовка.

Генеральным планом на расчетный срок (до 2031 г.) предлагается:

строительство магазинов на 100 м² в с. Ястребовка и с. Стужень;

строительство кафе на 50 мест в с. Ястребовка;

строительство предприятия бытового обслуживания на 20 мест с. Ястребовка.»;

к) в подразделе «Проектные предложения» подраздела 2.7.1 «Внешний транспорт. Пассажирские перевозки» подраздела 2.7 «Транспортная инфраструктура муниципального образования»:

в абзаце седьмом слова «Федерального закона от 06.10.2003 г. №131-ФЗ «Об общих принципах организации местного самоуправления в Российской Федерации» заменить словами «Федерального закона от 6 октября 2003 года № 131-ФЗ «Об общих принципах организации местного самоуправления в Российской Федерации»;

абзац двенадцатый исключить;

абзац тринадцатый заменить текстом следующего содержания:

«Генеральным планом на расчетный срок (до 2031 г.) предлагается:

реконструкция автомобильной дороги «Лукияновка – Тим» – «Курск – Борисоглебск» – Ястребовка – Старый Оскол;

реконструкция автомобильной дороги «Лукияновка – Тим» – «Курск – Борисоглебск.»»;

л) в подразделе 2.8 «Инженерное оборудование территории»:

в подразделе 2.8.1 «Водоснабжение»:

подраздел «Нормы водопотребления и расчетные расходы воды питьевого качества» изложить в следующей редакции:

«Нормы водопотребления и расчетные расходы воды питьевого качества

Минимально допустимый объем водопотребления на одного жителя принят в соответствии с региональными нормативами градостроительного проектирования Курской области, утвержденными постановлением Администрации Курской области от 28.04.2021 № 442-па, и составляет 89,1 л/сутки.

Водопотребление включает расходы воды на хозяйственно-питьевые нужды в жилых и общественных зданиях.

Количество воды на нужды промышленности и неучтенные расходы определены в размере 10% суммарного расхода воды на хозяйственно-питьевые нужды.»;

в подразделе «Расходы воды на пожаротушение»:

в абзаце первом слова «СНиП 2.04.02-84 «Водоснабжение. Наружные сети и сооружения» заменить словами «СП 31.13330.2021 «СНиП 2.04.02-84* Водоснабжение. Наружные сети и сооружения»;

в абзаце девятом слова «СНиП 2.04.02-84 «Водоснабжение. Наружные сети и сооружения» заменить словами «СП 31.13330.2021 «СНиП 2.04.02-84* Водоснабжение. Наружные сети и сооружения»;

в абзаце четвертом подраздела «Проектные предложения» подраздела 2.8.2 «Водоотведение» слова «СНиП 2.04.02-84» заменить словами «СП 31.13330.2021 «СНиП 2.04.02-84* Водоснабжение. Наружные сети и сооружения»;

в абзаце четвертом подраздела «Проектные предложения» подраздела 2.8.3 «Теплоснабжение» слова «СНиПа 2.04.07-86 «Тепловые сети» заменить словами «СП 124.13330.2012 «СНиП 41-02-2003 Тепловые сети»;

подраздел 2.8.4 «Газоснабжение» изложить в следующей редакции:

«2.8.4. Газоснабжение»

На территории муниципального образования «Ястребовский сельсовет» Мантуровского района Курской области газифицированы 678 домовладений и 21 организация.

Газоснабжение осуществляется от газораспределительной станции с. Пузачи. Система газоснабжения муниципального образования «Ястребовский сельсовет» Мантуровского района Курской области включает в себя:

- пункт газорегуляторный блочный – 2 единицы;
- газорегуляторный пункт шкафной – 25 единиц;
- газопровод высокого давления 1-ой категории – 160,7 пм;
- газопровод высокого давления 2-ой категории – 10714,0 пм;
- газопровод среднего давления – 5165,5 пм;
- газопровод низкого давления – 105665,4 пм.

Проектные предложения

Генеральным планом на первую очередь (до 2016 г.) предлагается:

прокладка межпоселковых газопроводов к негазифицированным населенным пунктам муниципального образования «Ястребовский сельсовет» Мантуровского района Курской области, строительство поселковых газораспределительных сетей низкого давления;

подключение к системе газоснабжения существующих и запланированных на первую очередь строительства объектов жилой и общественно-деловой застройки.

Генеральным планом на расчетный срок (до 2031 г.) предлагается:

подключение к системе газоснабжения поселения запланированных на расчетный срок объектов общественно-деловой застройки.»;

в абзаце первом подраздела 2.8.5 «Электроснабжение» слова «филиала ОАО «МРСК Центра» ОАО «Курскэнерго» заменить словами «филиала ПАО «Россети Центр» - «Курскэнерго»;

подраздел 2.8.6 «Связь. Радиовещание. Телевидение» изложить в следующей редакции:

«2.8.6. Связь. Радиовещание. Телевидение»

Телефонная связь

Компанией, предоставляющей услуги проводной местной и внутризоновой телефонной связи, является Курский филиал ПАО «Ростелеком».

Телефонизировано муниципальное образование «Ястребовский сельсовет» Мантуровского района Курской области от районного узла связи.

Услуги мобильной связи представляются следующими операторами: Курский филиал ПАО «ВымпелКом» (БиЛайн), Курский филиал

ООО «МТС», Курский филиал ЗАО «Мегафон» (Мегафон) и Курский филиал ООО «Т2 Мобайл» (Теле-2).

Телевидение, радиовещание

Телевизионное вещание осуществляется по цифровым эфирным сигналам: Первый канал, РОССИЯ, ТВЦ, НТВ.

Цифровое эфирное вещание представлено двадцатью теле- и тремя радиоканалами:

телеканалы: «Первый канал», «Россия 1», «НТВ», «Культура», «Петербург – 5 канал», «Спорт», «24 часа», «Детско-юношеский телевизионный канал» и другие;

радиоканалы: «Вести FM», «Маяк», «Радио России».

Проводное радиовещание отсутствует.

Для расширения приема каналов телевидения население муниципального образования использует спутниковое телевидение. Охват населения телевизионным вещанием 100 %.

Проектные предложения

Для развития системы телефонной связи Генеральным планом на расчетный срок предусматривается:

переход на цифровые АТС, обновление технической базы;

проведение мероприятий по организации качественной мобильной связи покрытия территории поселения;

проведение интернета к общественно-деловой застройке и к индивидуальным домовладениям;

прокладка дополнительных слаботочных сетей к местам застройки жилищного фонда.»;

м) в абзаце первом подраздела «Проектные предложения» подраздела 2.9 «Зеленый фонд муниципального образования» слова «СНиП 2.07.01-89*» заменить словами «СП 42.13330.2016 «СНиП 2.07.01-89* Градостроительство. Планировка и застройка городских и сельских поселений»;

н) в подразделе 2.10 «Санитарная очистка территории. Размещение кладбищ»:

в абзаце втором слова «Бытовые отходы» заменить словами «Твердые коммунальные отходы (далее – ТКО)»;

в абзаце третьем цифру «7» заменить цифрами «7,67»;

абзац четвертый исключить;

таблицу 28 «Перечень и характеристика скотомогильников, расположенных на территории муниципального образования» исключить;

в подразделе «Проектные предложения»:

в абзаце первом слова «жидких, твердых хозяйственно-бытовых отбросов» заменить словами «отходов производства и потребления»;

в абзаце втором слово «отходов» заменить аббревиатурой «ТКО», аббревиатуру «ТБО» заменить аббревиатурой «ТКО»;

в таблице 29 «Объемы накопления бытовых отходов»:

в наименовании слова «бытовые отходы» заменить аббревиатурой «ТКО»;

наименование графы «Бытовые отходы» изложить в следующей редакции: «ТКО»;

после таблицы 29 «Объемы накопления бытовых отходов»:

в абзаце восьмом слова «твердых бытовых отходов» заменить аббревиатурой «ТКО»;

абзац тринадцатый изложить в следующей редакции:

«ТКО муниципального образования «Ястребовский сельсовет» Мантуровского района Курской области вывозят на полигон ТКО АО «САБ г. Курска» в муниципальное образование «Пашковский сельсовет» Курского района Курской области.»;

в абзаце четырнадцатом слова «твердых бытовых отходов» заменить аббревиатурой «ТКО», аббревиатуру «ТБО» заменить аббревиатурой «ТКО»;

в абзаце девятнадцатом слова «бытовых отходов» заменить аббревиатурой «ТКО»;

в абзаце двадцать втором аббревиатуру «ТБО» заменить аббревиатурой «ТКО»;

абзац двадцать третий исключить;

в подразделе «Размещение кладбищ» слова «СНиП 2.07.01-89* «Градостроительство. Планировка и застройка городских и сельских поселений» заменить словами «СП 42.13330.2016 «СНиП 2.07.01-89* Градостроительство. Планировка и застройка городских и сельских поселений»;

о) в подразделе 2.11 «Санитарно-экологическое состояние окружающей среды»:

в абзаце втором подраздела «Атмосферный воздух» слова «ГН 2.1.6.1338-03 «Предельно допустимые концентрации (ПДК) загрязняющих веществ в атмосферном воздухе населенных мест» заменить словами «СанПиН 1.2.3685-21 «Гигиенические нормативы и требования к обеспечению безопасности и (или) безвредности для человека факторов среды обитания»;

в абзаце третьем подраздела «Почвы» слова «(СанПиН 2.1.7.1287-03)» исключить;

в подразделе «Радиационная обстановка»:

в абзаце первом аббревиатуру «АЭС» заменить словами «атомной электростанции (далее – АЭС)»;

в абзаце третьем «ГУ «Курский ЦГМС-Р» заменить словами «ФГБУ «Центрально-Черноземное УГМС»;

в абзаце четвертом слова «НРБ-99 и закона РФ «О радиационной безопасности населения» заменить словами «Федерального закона от 9 января 1996 года № 3-ФЗ «О радиационной безопасности населения»;

в абзаце первом подраздела «Проектные предложения» слова «Проектные решения генерального плана» заменить словами «Решения Генерального плана»;

п) в подразделе 2.12 «Зоны с особыми условиями использования территорий»:

подраздел 2.12.1 «Зоны особо охраняемых природных территорий» изложить в следующей редакции:

«2.12.1. Зоны особо охраняемых природных территорий»

На территории муниципального образования «Ястребовский сельсовет» Мантуровского района Курской области расположены памятники природы регионального значения «Балка Ржавец», «Лысая гора у с. Стужень» и их охранные зоны.

Памятник природы регионального значения «Балка Ржавец»

В соответствии с постановлением Администрации Курской области от 28.12.2018 № 1107-па «О памятнике природы регионального значения «Балка Ржавец» балка Ржавец объявлена памятником природы регионального значения «Балка Ржавец», а территория, занятая им – особо охраняемой природной территорией регионального значения.

Указанным постановлением Администрации Курской области утверждены Положение о памятнике природы регионального значения «Балка Ржавец», паспорт памятника природы регионального значения «Балка Ржавец» и границы его территории. Положение о памятнике природы регионального значения «Балка Ржавец» содержит информацию о месторасположении, природных особенностях, площади и об особенностях земельных отношений, а также устанавливает режим особой охраны и порядок использования особо охраняемой природной территории.

Охранный зона

памятника природы регионального значения «Балка Ржавец»

Охранный зона памятника природы регионального значения «Балка Ржавец» установлена постановлением Губернатора Курской области «Об установлении охранной зоны памятника природы регионального значения «Балка Ржавец» от 19.02.2021 № 226-пг в целях защиты памятника природы от неблагоприятных антропогенных воздействий на прилегающей к нему территории.

Указанным постановлением Губернатора Курской области утверждены Положение об охранной зоне памятника природы регионального значения «Балка Ржавец» и ее границы. Положение об охранной зоне памятника природы регионального значения «Балка Ржавец» определяет режим охраны и использования земельных участков и водных объектов в границах охранной зоны памятника природы.

Памятник природы регионального значения «Лысая гора у с. Стужень»

В соответствии с постановлением Администрации Курской области от 03.02.2020 № 88-па «О памятнике природы регионального значения «Лысая гора у с. Стужень» лысая гора у с. Стужень объявлена памятником природы регионального значения «Лысая гора у с. Стужень», а территория, занятая им – особо охраняемой природной территорией регионального значения.

Указанным постановлением Администрации Курской области утверждены Положение о памятнике природы регионального значения «Лысая гора у с. Стужень», паспорт памятника природы регионального значения «Лысая гора у с. Стужень» и границы его территории. Положение о памятнике природы регионального значения «Лысая гора у с. Стужень» содержит информацию о месторасположении, природных особенностях, площади и об особенностях земельных отношений, а также устанавливает режим особой охраны и порядок использования особо охраняемой природной территории.

Охранная зона памятника природы регионального значения «Лысая гора у с. Стужень»

Охранная зона памятника природы регионального значения «Лысая гора у с. Стужень» установлена постановлением Губернатора Курской области «Об установлении охранной зоны памятника природы регионального значения «Лысая гора у с. Стужень» от 28.07.2021 № 336-пг в целях защиты памятника природы от неблагоприятных антропогенных воздействий на прилегающей к нему территории.

Указанным постановлением Губернатора Курской области утверждены Положение об охранной зоне памятника природы регионального значения «Лысая гора у с. Стужень» и ее границы. Положение об охранной зоне памятника природы регионального значения «Лысая гора у с. Стужень» определяет режим охраны и использования земельных участков и водных объектов в границах охранной зоны памятника природы.»;

Планируемая особо охраняемая природная территория

В соответствии с постановлением Администрации Курской области от 20.07.2012 № 607-па «Об утверждении Схемы развития и размещения особо охраняемых природных территорий в Курской области на период до 2030 года» с целью Сохранения редких видов животных и растений, занесенных в Красные книги России и Курской области, на территории муниципального образования «Ястребовский сельсовет» Мантуровского

района Курской области планируется к созданию особо охраняемая территория регионального значения – памятник природы «Урочище Большой лес», площадь которой будет уточнена при проведении комплексного экологического обследования.»;

подраздел 2.12.1 «Зоны охраны объектов культурного наследия» изложить в следующей редакции:

«2.12.2. Зоны охраны объектов культурного наследия»

Объекты культурного наследия, находящиеся на государственной охране и расположенные на территории муниципального образования «Ястребовский сельсовет» Мантуровского района Курской области, представлены в таблице 31.

Таблица 31 – Перечень объектов культурного наследия муниципального образования «Ястребовский сельсовет» Мантуровского района Курской области

№ п/п	Наименование объекта культурного наследия	Наименование и реквизиты нормативно-правового акта органа государственной власти о постановке объекта культурного наследия на государственную охрану	Местонахождение объекта культурного наследия	Наименование и реквизиты нормативно-правового акта органа государственной власти об утверждении границ территории объекта культурного наследия
1	2	3	4	5
Объекты культурного наследия регионального значения				
1	«Братская могила воинов Советской Армии. Захоронено 34 человека, установлены фамилии 21 человека. Скульптура установлена в 1957 году», 1941–1945 гг., 1957 г.	Решение исполнительного комитета Курского областного Совета народных депутатов от 14.06.1979 г. № 382 Рег. № 461510374080005	Курская область, Мантуровский район, муниципальное образование «Ястребовский сельсовет», д. Бурцевка	Приказ комитета по охране объектов культурного наследия Курской области от 11.02.2022 № 05.4-08/80
2	«Братская могила воинов Советской Армии, погибших в период Великой Отечественной войны. Захоронено 250 человек. Установлено фамилий на 43 человека. Скульптура установлена в 1965 году», 1965 г.	Решение исполнительного комитета Курского областного Совета народных депутатов от 14.06.1979 г. № 382 Рег. № 461510372840005	Курская область, Мантуровский район, муниципальное образование «Ястребовский сельсовет», с. Ястребовка (на гражданском кладбище)	Приказ комитета по охране объектов культурного наследия Курской области от 22.03.2022 № 05.4-08/216

1	2	3	4	5
3	«Братская могила воинов Советской Армии, погибших в период Великой Отечественной войны. Захоронено 347 человек, установлено фамилий на 137 человек. Скульптура установлена в 1965 году», 1941–1945 гг., 1965 г.	Решение исполнительного комитета Курского Совета народных депутатов от 14.06.1979 г. № 382 Рег. № 461510373960005	Курская область, Мантуровский район, муниципальное образование «Ястребовский сельсовет», с. Ястребовка (в центре сада)	Приказ комитета по охране объектов культурного наследия Курской области от 22.02.2022 № 05.4-08/128
4	«Главный дом усадьбы Арцебушевых», II пол. XIX в.	Постановление Губернатора Курской области от 27.02.2002 г. № 111 Рег. № 461610561230005	Курская область, Мантуровский район, муниципальное образование «Ястребовский сельсовет», с. Покровское	Приказ комитета по охране объектов культурного наследия Курской области от 18.11.2022 № 05.4-08/1237
Объекты культурного наследия, относящиеся к списку выявленных				
Памятники истории				
5	Здание земской школы, нач. XX в.	-	Курская область, Мантуровский район, муниципальное образование «Ястребовский сельсовет», с. Ястребовка	-
Памятники архитектуры				
6	Церковь Рождества Христова, 1879 г.	-	Курская область, Мантуровский район, муниципальное образование «Ястребовский сельсовет», с. Стужень	-
7	Здание земской школы, 1913 г.	-	Курская область, Мантуровский район, муниципальное образование «Ястребовский сельсовет», с. Стужень	-
8	Здание земской школы, нач. XX в.	-	Курская область, Мантуровский район, муниципальное образование «Ястребовский сельсовет», с. Ястребовка	-
Памятники археологии				
9	Стужень Поселение 1, эпоха бронзы	-	Курская область, Мантуровский район,	-

1	2	3	4	5
			муниципальное образование «Ястребовский сельсовет»	
10	Стужень Поселение 2, эпоха бронзы	-	Курская область, Мантуровский район, муниципальное образование «Ястребовский сельсовет»	-
11	Ястребовка Поселение 1, эпоха бронзы	-	Курская область, Мантуровский район, муниципальное образование «Ястребовский сельсовет»	-
12	Ястребовка Поселение 2, эпоха бронзы	-	Курская область, Мантуровский район, муниципальное образование «Ястребовский сельсовет»	-
13	Ястребовка Поселение 3 (Быково)	-	Курская область, Мантуровский район, муниципальное образование «Ястребовский сельсовет»	-
14	Ястребовка Курганный могильник 1, эпоха бронзы	-	Курская область, Мантуровский район, муниципальное образование «Ястребовский сельсовет»	-
15	Ястребовка Курганный могильник 2, эпоха бронзы	-	Курская область, Мантуровский район, муниципальное образование «Ястребовский сельсовет»	-
16	Ястребовка Курган, эпоха бронзы	-	Курская область, Мантуровский район, муниципальное образование «Ястребовский сельсовет»	-

Необходимо провести оценку состояния объектов культурного наследия, и при необходимости принять меры для их восстановления и реконструкции.»;

подраздел 2.12.2 «Водоохранные зоны и прибрежные защитные полосы» изложить в следующей редакции:

«2.12.3. Водоохранные зоны, прибрежно-защитные полосы и водные объекты общего пользования»

Гидрографическая сеть муниципального образования «Ястребовский сельсовет» Мантуровского района Курской области представлена р. Стуженок, р. Оскол и р. Камышенка. Протяженность рек в границах муниципального образования «Ястребовский сельсовет» Мантуровский района Курской области составляет: р. Стуженок – 20 км 200 м, р. Оскол – 10 км 800 м; р. Камышенка – 3 км 460 м.

В соответствии со статьей 65 Водного кодекса Российской Федерации водоохранная зона р. Оскол – 200 м; р. Стуженок, р. Камышенка – 100 м.

В границах водоохранной зоны установлен специальный режим осуществления хозяйственной и иной деятельности в целях предотвращения загрязнения, засорения, заиления указанных водных объектов и истощения их вод, а также сохранения среды обитания водных биологических ресурсов и других объектов животного и растительного мира, установленный частью 15 статьи 65 Водного кодекса Российской Федерации.

В границах водоохранных зон устанавливаются прибрежные защитные полосы, на территориях которых помимо ограничений, предусмотренных для водоохранных зон и описанных в части 15 статьи 65 Водного кодекса Российской Федерации, предусмотрены дополнительные ограничения в соответствии с частью 17 статьи 65 Водного кодекса Российской Федерации.

Границы водоохранных и прибрежных защитных полос устанавливаются в соответствии с постановлением Правительства Российской Федерации от 10 января 2009 г. № 17 «Об утверждении Правил установления границ водоохранных зон и границ прибрежных защитных полос водных объектов».

В настоящее время в Единый государственный реестр недвижимости внесены сведения:

о водоохранной зоне р. Стужень (р. Стуженок). Реестровый номер водоохранной зоны реки Стужень (р. Стуженок) на территории Курской области в границах Мантуровского района – 46:14-6.443;

о водоохранной зоне р. Репецкая Плота (р. Камышенка). Реестровый номер водоохранной зоны реки Репецкая Плота (р. Камышенка) на территории Курской области в границах Мантуровского района – 46:14-6.442;

о прибрежной защитной полосе р. Стужень (р. Стуженок). Реестровый номер водоохранной зоны реки Стужень (р. Стуженок) на территории Курской области в границах Мантуровского района – 46:14-6.444;

о прибрежной защитной полосе р. Репецкая Плота (р. Камышенка). Реестровый номер водоохранной зоны реки Репецкая Плота (р. Камышенка)

на территории Курской области в границах Мантуровского района – 46:14-6.441.

В силу части 6 статьи 6 Водного кодекса Российской Федерации полоса земли вдоль береговой линии р. Стуженок, р. Оскол, р. Камышенка шириной 20 м (береговая полоса) предназначается для общего пользования.

Каждый гражданин вправе пользоваться (без использования механических транспортных средств) береговой полосой водных объектов общего пользования для передвижения и пребывания около них, в том числе для осуществления любительского рыболовства и причаливания плавучих средств.

Проектные предложения

В целях рационального природоохранного использования территории муниципального образования «Ястребовский сельсовет» Мантуровского района Курской области следует установить границы водоохранной зоны и прибрежной защитной полосы р. Оскол.

Предотвращение негативного воздействия вод и ликвидация его последствий

В целях предотвращения негативного воздействия вод на определенные территории и объекты и ликвидации его последствий осуществляются следующие мероприятия в рамках осуществления водохозяйственных мероприятий, предусмотренных статьей 7.1 Водного кодекса Российской Федерации:

1) предупаводковые и послепаводковые обследования территорий, подверженных негативному воздействию вод, и водных объектов;

2) ледокольные, ледорезные и иные работы по ослаблению прочности льда и ликвидации ледовых заторов;

3) восстановление пропускной способности русел рек (дноуглубление и спрямление русел рек, расчистка водных объектов);

4) уполоаживание берегов водных объектов, их биогенное закрепление, укрепление песчано-гравийной и каменной наброской, террасирование склонов.

Инженерная защита территорий и объектов от негативного воздействия вод (строительство водоограждающих дамб, берегоукрепительных сооружений и других сооружений инженерной защиты, предназначенных для защиты территорий и объектов от затопления, подтопления, разрушения берегов водных объектов, и (или) методы инженерной защиты, в том числе искусственное повышение поверхности территорий, устройство свайных фундаментов и другие методы инженерной защиты) осуществляется в соответствии с законодательством Российской Федерации о градостроительной деятельности органами государственной власти и органами местного самоуправления, уполномоченными на выдачу разрешений на строительство в соответствии с законодательством Российской Федерации о градостроительной деятельности, юридическими и физическими лицами -

правообладателями земельных участков, в отношении которых осуществляется такая защита.

В целях строительства сооружений инженерной защиты территорий и объектов от негативного воздействия вод допускается изъятие земельных участков для государственных или муниципальных нужд в порядке, установленном земельным законодательством и гражданским законодательством.»;

в подразделе 2.12.3 «Зоны санитарной охраны источников питьевого водоснабжения»:

в абзаце втором слова «СНиП 2.04.02-84* «Водоснабжение. Наружные сети и сооружения» заменить словами «СП 31.13330.2021 «СНиП 2.04.02-84* Водоснабжение. Наружные сети и сооружения»;

в абзаце шестом слова «СанПиН 2.1.4.1110-02 и СНиП 2.04.02-84*» заменить словами «СанПиН 2.1.4.1110-02 «Зоны санитарной охраны источников водоснабжения и водопроводов питьевого назначения» и «СП 31.13330.2021 «СНиП 2.04.02-84* Водоснабжение. Наружные сети и сооружения»;

в абзаце восьмом слова «Проектом предлагается» заменить словами «Генеральным планом предлагается», слова «СНиП 2.04.02-84* «Водоснабжение. Наружные сети и сооружения» заменить словами «СП 31.13330.2021 «СНиП 2.04.02-84* Водоснабжение. Наружные сети и сооружения»;

в подразделе «Определение границ ЗСО водопроводных сооружений и водоводов»:

в абзаце десятом слова «СНиП 2.04.02-84* «Водоснабжение. Наружные сети и сооружения» заменить словами «СП 31.13330.2021 «СНиП 2.04.02-84* Водоснабжение. Наружные сети и сооружения»;

дополнить абзацами следующего содержания:

«По состоянию на 10.05.2023 в границах муниципального образования «Ястребовский сельсовет» Мантуровского района Курской области находятся установленные ЗСО водозабора ОАО «Ястребовское», расположенного в с. Ястребовка (приказ комитета природных ресурсов Курской области от 08.09.2022 № 01-08/480):

зона строгого режима (ЗСО I) по общему фактическому ограждению скважин в виде прямоугольной площадки размерами 60×75 м;

зона второго пояса (ЗСО II) по общему фактическому ограждению скважин в виде прямоугольной площадки размерами 60×75 м;

зона третьего пояса (ЗСО III) радиусом 178 м от каждой водозаборной скважины.»;

подраздел считать подразделом 2.12.4;

в подразделе 2.12.4 «Санитарно-защитные зоны»:

в абзаце первом слова «СанПиН 2.2.1/2.1.1.2555-09» заменить словами «СанПиН 2.2.1/2.1.1.1200-03 «Санитарно-защитные зоны и санитарная классификация предприятий, сооружений и иных объектов»;

в абзаце восьмом слова «СанПиН 2.2.1/2.1.1.2555-09» заменить словами «СанПиН 2.2.1/2.1.1.1200-03 «Санитарно-защитные зоны и санитарная классификация предприятий, сооружений и иных объектов»;

в абзаце одиннадцатом слова «СанПиН 2.2.1/2.1.1.2555-09» заменить словами «СанПиН 2.2.1/2.1.1.1200-03 «Санитарно-защитные зоны и санитарная классификация предприятий, сооружений и иных объектов»;

абзац двенадцатый исключить;

таблицу 35 «Перечень объектов, имеющих класс опасности и расположенных на территории сельсовета» исключить;

после таблицы 35 «Перечень объектов, имеющих класс опасности и расположенных на территории сельсовета»:

в абзаце четвертом слова «СанПиН 2.2.1/2.1.1.2555-09» заменить словами «СанПиН 2.2.1/2.1.1.1200-03 «Санитарно-защитные зоны и санитарная классификация предприятий, сооружений и иных объектов»;

в абзаце девятом слова «СанПиН 2.2.1/2.1.1.2555-09» заменить словами «СанПиН 2.2.1/2.1.1.1200-03 «Санитарно-защитные зоны и санитарная классификация предприятий, сооружений и иных объектов»;

в абзаце четвертом графы «Запрещается» таблицы 36 «Регламенты использования территории санитарно-защитных зон» слова «образовательных и детских учреждений» заменить словами «общеобразовательных организаций и дошкольных образовательных организаций»;

подраздел считать подразделом 2.12.5;

р) дополнить подразделом 2.13 «Обоснование выбранного варианта размещения объектов местного значения на основе анализа использования территорий и оценка возможного влияния планируемых для размещения объектов местного значения на комплексное развитие этих территорий» следующего содержания:

«2.13. Обоснование выбранного варианта размещения объектов местного значения на основе анализа использования территорий и оценка возможного влияния планируемых для размещения объектов местного значения на комплексное развитие этих территорий

Таблица 37 – Обоснование выбранного варианта размещения объектов местного значения на основе анализа использования соответствующей территории

№ п/п	Наименование объекта	Местонахождение объекта	Характеристика объекта	Срок реализации	Обоснование выбранного варианта размещения объектов местного значения на основе анализа использования соответствующей территории	Оценка возможного влияния планируемых для размещения объектов местного значения на комплексное развитие соответствующей территории
1	2	3	4	5	6	7
Планируемые объекты местного значения в области культурно-бытового и социального обслуживания						
1.	Детский сад (строительство)	Курская область, Мантуровский район, муниципальное образование «Ястребовский сельсовет», с. Ястребовка	Вместимость 50 мест	Расчетный срок	Местоположение определено в соответствии с СП 42.13330.2016 «СНиП 2.07.01-89* Градостроительство. Планировка и застройка городских и сельских поселений» по допустимому уровню обеспеченности и по уровню территориальной доступности к объектам социального обслуживания населения	Оптимизация структуры социальной сферы с целью удовлетворения потребностей населения, включая все уровни обслуживания
2.	Кафе (строительство)	Курская область, Мантуровский район, муниципальное образование «Ястребовский сельсовет», с. Ястребовка	Вместимость 50 мест	Расчетный срок	Местоположение определено в соответствии с СП 42.13330.2016 «СНиП 2.07.01-89* Градостроительство. Планировка и застройка городских и сельских поселений» по допустимому уровню обеспеченности и по уровню территориальной доступности к объектам	Оптимизация структуры социальной сферы с целью удовлетворения потребностей населения, включая все уровни обслуживания

1	2	3	4	5	6	7
					социального обслуживания населения	
3.	Магазин (строительство)	Курская область, Мантуровский район, муниципальное образование «Ястребовский сельсовет», с. Ястребовка, с. Стужень	Торговая площадь 100 м2	Расчетный срок	Местоположение определено в соответствии с СП 42.13330.2016 «СНиП 2.07.01-89* Градостроительство. Планировка и застройка городских и сельских поселений» по допустимому уровню обеспеченности и по уровню территориальной доступности к объектам социального обслуживания населения	Оптимизация структуры социальной сферы с целью удовлетворения потребностей населения, включая все уровни обслуживания
4.	Предприятие бытового обслуживания (строительство)	Курская область, Мантуровский район, муниципальное образование «Ястребовский сельсовет», с. Ястребовка	Вместимость 20 мест	Расчетный срок	Местоположение определено в соответствии с СП 42.13330.2016 «СНиП 2.07.01-89* Градостроительство. Планировка и застройка городских и сельских поселений» по допустимому уровню обеспеченности и по уровню территориальной доступности к объектам социального обслуживания населения	Оптимизация структуры социальной сферы с целью удовлетворения потребностей населения, включая все уровни обслуживания
Планируемые объекты местного значения в области транспортной инфраструктуры						
5.	Автомобильная дорога «Лукьяновка – Тим» – «Курск – Борисоглебск» – Ястребовка – Старый Оскол (реконструкция)	Курская область, Мантуровский район, Горшеченский район	Протяженность 21,456 км	До 2035 года	Местоположение определено на основании анализа инженерных изысканий, обеспечивающих комплексное изучение природных условий территории и иных факторов, определяющих прохождение трассы	Повышение степени комфортности проживания

1	2	3	4	5	6	7
6.	Автомобильная дорога «Лукьяновка – Тим» – «Курск – Борисоглебск» (реконструкция)	Курская область, Мантуровский район, Тимский район	Протяженность 28,73 км	До 2035 года	Местоположение определено на основании анализа инженерных изысканий, обеспечивающих комплексное изучение природных условий территории и иных факторов, определяющих прохождение трассы	Повышение степени комфортности проживания
Планируемые объекты местного значения в области электроснабжения						
7.	ВЛ 110 кВ «Ястребовка-Мантурово», (реконструкция)	Курская область, Мантуровский район	-	Расчетный срок	Необходимость модернизации оборудования систем энергетики конкретного муниципального образования	Повышение надежности инженерных систем муниципального образования
8.	ВЛ 35 кВ «Ястребовка-Бараново» (реконструкция)	Курская область, Мантуровский район	-	Расчетный срок	Необходимость модернизации оборудования систем энергетики конкретного муниципального образования	Повышение надежности инженерных систем муниципального образования
9.	ПС 35/10 кВ «Бурцевка» (реконструкция)	Курская область, Мантуровский район	-	Расчетный срок	Необходимость модернизации оборудования систем энергетики конкретного муниципального образования	Повышение надежности инженерных систем муниципального образования

4) раздел 3 «Оценка возможного влияния планируемых для размещения объектов местного значения на комплексное развитие территории» исключить;

5) раздел 4 «Мероприятия, утвержденные документами территориального планирования Курской области и Мантуровского муниципального района» изложить в следующей редакции:

«4. МЕРОПРИЯТИЯ, УТВЕРЖДЕННЫЕ СХЕМОЙ ТЕРРИТОРИАЛЬНОГО ПЛАНИРОВАНИЯ КУРСКОЙ ОБЛАСТИ

Схемой территориального планирования Курской области запланировано строительство объектов капитального строительства на территории муниципального образования «Ястребовский сельсовет» Мантуровского района Курской области, указанных в таблице 38.

Таблица 38 – Планируемые объекты капитального строительства в области здравоохранения регионального значения на территории муниципального образования «Ястребовский сельсовет» Мантуровского района Курской области

№ п/п	Наименование объекта	Местонахождение объекта	Характеристика объекта
1	Круто-Верховский ФАП областного бюджетного учреждения здравоохранения «Мантуровская центральная районная больница» министерства здравоохранения Курской области (строительство)	Курская область, Мантуровский район, муниципальное образование «Ястребовский сельсовет», с. Крутые Верхи	20 посещений в смену
2	Стуженский ФАП областного бюджетного учреждения здравоохранения «Мантуровская центральная районная больница» министерства здравоохранения Курской области (строительство)	Курская область, Мантуровский район, муниципальное образование «Ястребовский сельсовет», с. Стужень	20 посещений в смену
3	Ястребовское ООВП областного бюджетного учреждения здравоохранения «Мантуровская центральная районная больница» министерства здравоохранения Курской области (строительство)	Курская область, Мантуровский район, муниципальное образование «Ястребовский сельсовет», с. Ястребовка	40 посещений в смену

»;

б) раздел 5 «Предложения по изменению границ муниципального образования и баланса земель в пределах перспективной границы муниципального образования» изложить в следующей редакции:

10) дополнить Картой существующих границ населенных пунктов, входящих в состав муниципального образования, Картой использования территории с отображением зон с особыми условиями использования территорий следующего содержания:

«Карта существующих границ населенных пунктов, входящих в состав муниципального образования»

