

**КОМИТЕТ СОЦИАЛЬНОГО ОБЕСПЕЧЕНИЯ
КУРСКОЙ ОБЛАСТИ**

ПРИКАЗ

г. Курск

№ 262

«04» 10 2018 г.

О внесении изменений в Административный регламент по предоставлению органами местного самоуправления Курской области государственной услуги по переданным полномочиям в сфере социальной защиты населения Курской области «Предоставление дополнительного вознаграждения за выслугу лет работникам организаций, независимо от организационно-правовой формы, расположенных на территориях, подвергшихся радиоактивному загрязнению в результате катастрофы на Чернобыльской АЭС»

В соответствии с Федеральным законом от 27 июля 2010 года № 210-ФЗ «Об организации предоставления государственных и муниципальных услуг» и пунктом 4 Правил разработки и утверждения административных регламентов предоставления государственных услуг, утвержденных постановлением Администрации Курской области от 29.09.2011 г. № 473-па «О разработке и утверждении административных регламентов исполнения государственных функций и административных регламентов предоставления государственных услуг» ПРИКАЗЫВАЮ:

1. Внести изменения в Административный регламент по предоставлению органами местного самоуправления Курской области государственной услуги по переданным полномочиям в сфере социальной защиты населения Курской области «Предоставление дополнительного вознаграждения за выслугу лет работникам организаций, независимо от организационно-правовой формы, расположенных на территориях, подвергшихся радиоактивному загрязнению в результате катастрофы на Чернобыльской АЭС», утвержденный приказом от 28.06.2016г. № 189, изложив его в новой редакции.

2. Начальнику управления обеспечения и контроля социальных выплат (Никифорова Н.И.) настоящий приказ довести до сведения руководителей территориальных органов социальной защиты населения.

3. Управлению правовой, организационной и аналитической работы комитета социального обеспечения Курской области (Г.В.Горевая) обеспечить размещение настоящего приказа на официальном сайте Администрации Курской области.

4. Контроль за исполнением настоящего приказа возложить на заместителя председателя комитета социального обеспечения Курской области Трофимову Г.С.

Председатель комитета социального обеспечения Курской области



С.В.Ковалёва

Утвержден
Приказом комитета социального
обеспечения Курской области
от 28.06.2016г. № 189
(в ред. Приказа от 04.10.2018г. № 262)

АДМИНИСТРАТИВНЫЙ РЕГЛАМЕНТ
по предоставлению органами местного самоуправления Курской области государственной услуги по переданным полномочиям в сфере социальной защиты населения Курской области «Предоставление дополнительного вознаграждения за выслугу лет работникам организаций, независимо от организационно-правовой формы, расположенных на территориях, подвергшихся радиоактивному загрязнению в результате катастрофы на Чернобыльской АЭС»

I. Общие положения

Предмет регулирования Административного регламента

1. Административный регламент по предоставлению органами местного самоуправления Курской области государственной услуги по переданным полномочиям в сфере социальной защиты населения Курской области «Предоставление дополнительного вознаграждения за выслугу лет работникам организаций, независимо от организационно-правовой формы, расположенных на территориях, подвергшихся радиоактивному загрязнению в результате катастрофы на Чернобыльской АЭС» определяет сроки и последовательность действий (административных процедур) при предоставлении государственной услуги по предоставлению дополнительного вознаграждения за выслугу лет работникам организаций, независимо от организационно-правовой формы, расположенных на территориях, подвергшихся радиоактивному загрязнению в результате катастрофы на Чернобыльской АЭС, гражданам, проживающим на территории Курской области (далее по тексту - Административный регламент, государственная услуга).

Круг заявителей

2. Заявителями являются граждане Российской Федерации, работающие в организациях, независимо от организационно-правовой формы, расположенных на территориях, подвергшихся радиоактивному загрязнению в результате катастрофы на Чернобыльской АЭС более 1 года, либо их уполномоченные представители.

Требования к порядку информирования о предоставлении государственной услуги

3. Информация о месте нахождения, графике работы, контактных телефонах, официальных сайтах органов социальной защиты населения муниципальных районов (городских округов) (далее - орган социальной защиты населения), областного бюджетного учреждения «Многофункциональный центр по предоставлению государственных и муниципальных услуг» и его филиалах (далее - ОБУ «МФЦ»), областного казенного учреждения «Центр социальных выплат» (далее – ОКУ «Центр социальных выплат») и комитета социального обеспечения Курской области (далее – Комитет), осуществляющих предоставление государственной услуги, приводится в приложении № 1 к настоящему Административному регламенту.

4. Сведения о местах нахождения и контактных телефонах, официальных сайтах, адресах электронной почты органов, предоставляющих государственные услуги в сфере социальной защиты населения, размещаются:

1) на официальном сайте Администрации Курской области в информационно-телекоммуникационной сети «Интернет»: <http://adm.rkursk.ru>;

2) на информационных стендах органов социальной защиты населения, ОКУ «Центр социальных выплат» и Комитета.

5. Сведения о графике работы органов социальной защиты населения, ОКУ «Центр социальных выплат» и Комитета сообщаются по телефонам, а также размещаются на информационной табличке (вывеске) перед входом в здание, в котором располагается орган социальной защиты населения, ОКУ «Центр социальных выплат» и Комитет либо на информационных стендах органов социальной защиты населения, ОКУ «Центр социальных выплат» и Комитета.

6. На информационных стендах в доступных для ознакомления местах, официальном сайте Администрации Курской области в информационно-телекоммуникационной сети «Интернет» (<http://adm.rkursk.ru>), в федеральной государственной информационной системе «Единый портал государственных и муниципальных услуг (функций)» (<http://gosuslugi.ru>) (далее – Единый портал), размещается следующая информация:

Административный регламент с приложениями и извлечениями из него;

график приема заявителей;

порядок получения консультаций;

порядок получения государственной услуги в органах социальной защиты населения, ОКУ «Центр социальных выплат» и Комитете;

порядок информирования заявителей о ходе предоставления государственной услуги.

На Едином портале можно получить информацию о:

- круге заявителей;

- сроке предоставления государственной услуги;

- результате предоставления государственной услуги, порядок выдачи результата государственной услуги;
- исчерпывающем перечне оснований для приостановления государственной услуги;
- праве заявителя на досудебное (внесудебное) обжалование действий (бездействия) и решений, принятых (осуществляемых) в ходе предоставления государственной услуги;
- форме заявлений (уведомлений, сообщений), используемой при предоставлении государственной услуги.

Информация об услуге предоставляется бесплатно.

7. Информация по вопросам предоставления государственной услуги, в том числе о ходе предоставления государственной услуги, предоставляется в устной (в ходе личного приема) и (или) письменной форме.

При устном обращении заявителей (в ходе личного приема) специалист органа социальной защиты населения, ОКУ «Центр социальных выплат» или Комитета, обеспечивающий предоставление государственной услуги (далее - специалист), дает устный ответ, с согласия заявителя, в случае, если изложенные в устном обращении факты и обстоятельства являются очевидными и не требуют дополнительной проверки.

Письменный ответ подписывается руководителем органа социальной защиты населения, ОКУ «Центр социальных выплат» или Комитета и содержит информацию о фамилии, инициалах и номере телефона исполнителя. Ответ направляется по почтовому адресу, указанному в письменном обращении.

При письменном обращении ответ направляется заявителю в течение 30 календарных дней со дня регистрации письменного обращения в органе социальной защиты населения, ОКУ «Центр социальных выплат» или Комитете.

В случае направления запроса в другие государственные органы, органы местного самоуправления или должностному лицу, руководитель органа социальной защиты населения, ОКУ «Центр социальных выплат» или Комитета вправе продлить срок рассмотрения обращения не более чем на 30 календарных дней, уведомив о продлении срока его рассмотрения гражданина, направившего обращение.

При личном обращении заявителя за консультацией по вопросам предоставления государственной услуги в орган социальной защиты населения по месту жительства заявителя, специалист выдает заявителю список документов, необходимых для предоставления государственной услуги, в том числе бланк заявления о предоставлении государственной услуги для заполнения.

II. Стандарт предоставления государственной услуги

Наименование государственной услуги

8. Наименование государственной услуги:

предоставление дополнительного вознаграждения за выслугу лет работникам организаций, независимо от организационно-правовой формы, расположенных на территориях, подвергшихся радиоактивному загрязнению в результате катастрофы на Чернобыльской АЭС (далее - дополнительное вознаграждение за выслугу лет).

Наименование органа исполнительной власти Курской области, предоставляющего государственную услугу

9. Государственная услуга предоставляется органами местного самоуправления муниципальных районов, городских округов Курской области в сфере социальной защиты населения.

Органом исполнительной власти Курской области, который организует выполнение на территории Курской области законодательства по предоставлению государственной услуги, является Комитет.

Предоставление государственной услуги осуществляют:

- органы социальной защиты населения в части приема документов, принятия решения о выплате дополнительного вознаграждения за выслугу лет и подготовки списков для выплаты дополнительного вознаграждения за выслугу лет;

- ОКУ «Центр социальных выплат» в части подготовки расчетно-платежных документов на перечисление денежных средств на выплату дополнительного вознаграждения за выслугу лет.

В предоставлении государственной услуги участвуют:

- ОБУ «МФЦ» в части приема документов от заявителя;

- Федеральное государственное унитарное предприятие «Почта России» в части доставки денежных средств получателю;

- кредитные организации в части зачисления денежных средств на лицевые счета получателя.

В соответствии с требованиями пункта 3 части 1 статьи 7 Федерального закона от 27 июля 2010 года N 210-ФЗ «Об организации предоставления государственных и муниципальных услуг» вышеназванные органы, предоставляющие государственную услугу, не вправе требовать от заявителей осуществления действий, в том числе согласований, необходимых для получения государственной услуги и связанных с обращением в иные государственные органы и организации, за исключением получения услуг, включенных в перечень услуг, которые являются необходимыми и обязательными для предоставления государственных услуг, утвержденный нормативным правовым актом Курской области.

Описание результата предоставления государственной услуги

10. Результатом предоставления государственной услуги является:

- а) принятие решения о предоставлении дополнительного вознаграждения за выслугу лет;
- б) принятие решения об отказе в предоставлении дополнительного вознаграждения за выслугу лет.

Срок предоставления государственной услуги, в том числе с учетом необходимости обращения в организации, участвующие в предоставлении государственной услуги, срок приостановления предоставления государственной услуги в случае, если возможность приостановления предусмотрена законодательством Российской Федерации, срок выдачи (направления) документов, являющихся результатом предоставления государственной услуги

11. Решение о предоставлении (об отказе в предоставлении) дополнительного вознаграждения за выслугу лет принимается органом социальной защиты населения в течение 10 рабочих дней со дня регистрации заявления и документов и прилагаемых к нему документов, указанных в пунктах 13 и 14 Административного регламента, в данном органе.

Действующее законодательство не содержит оснований для приостановления предоставления государственной услуги.

Срок выдачи (направления) документов, являющихся результатом предоставления государственной услуги – передача выплатных документов в организации федеральной почтовой связи и кредитные организации составляет 1 рабочий день со дня перечисления денежных средств в указанные организации.

Уведомление об отказе, и решение об отказе в предоставлении государственной услуги направляется через отделение федеральной почтовой связи заявителю в течение пяти рабочих дней со дня принятия решения об отказе в предоставлении государственной услуги.

В случае предоставления заявителем документов, через ОБУ «МФЦ» срок предоставления услуги исчисляется со дня передачи ОБУ «МФЦ» таких документов в орган социальной защиты населения.

Перечень нормативных правовых актов, регулирующих отношения, возникающие в связи с предоставлением государственной услуги с указанием реквизитов и источников официального опубликования

12. Предоставление государственной услуги осуществляется в соответствии с:

Законом Российской Федерации от 15 мая 1991 № 1244-1 «О социальной защите граждан, подвергшихся воздействию радиации вследствие катастрофы на Чернобыльской АЭС» («Ведомости СНД и ВС РСФСР», 1991, № 21, ст. 699);

Федеральным законом от 24 ноября 1995 г. № 181-ФЗ «О социальной защите инвалидов в Российской Федерации» («Российская газета», № 234, 02.12.1995);

Федеральным законом от 27 июля 2010 № 210-ФЗ «Об организации предоставления государственных и муниципальных услуг» («Российская газета», 30.07.2010, № 168, «Собрание законодательства РФ», 02.08.2010, № 31, ст. 4179);

постановлением Правительства Российской Федерации от 3 февраля 1993 г. № 101 «О порядке выплаты дополнительного вознаграждения за выслугу лет работникам, занятым на работах на территориях, подвергшихся радиоактивному загрязнению в результате катастрофы на Чернобыльской АЭС» («Собрание актов Президента и Правительства РФ», 08.02.1993, № 6, ст. 490; «Российская газета», 20.02.1993, № 35);

постановлением Правительства Российской Федерации от 30 августа 2005 № 542 «Об утверждении Правил финансового обеспечения расходных обязательств Российской Федерации по возмещению вреда и предоставлению гражданам мер социальной поддержки, предусмотренных Законом Российской Федерации «О социальной защите граждан, подвергшихся воздействию радиации вследствие катастрофы на Чернобыльской АЭС», Федеральным законом «О социальной защите граждан Российской Федерации, подвергшихся воздействию радиации вследствие аварии в 1957 году на производственном объединении «Маяк» и сбросов радиоактивных отходов в реку Теча» и Федеральным законом «О социальных гарантиях гражданам, подвергшимся радиационному воздействию вследствие ядерных испытаний на Семипалатинском полигоне» («Собрание законодательства РФ», 05.09.2005, № 36, ст. 3707; «Российская газета», 06.09.2005, N 197);

постановлением Правительства Российской Федерации от 8 октября 2015 № 1074 «Об утверждении перечня населенных пунктов, находящихся в границах зон радиоактивного загрязнения вследствие катастрофы на Чернобыльской АЭС» (Официальный интернет-портал правовой информации <http://www.pravo.gov.ru>, 13.10.2015, «Собрание законодательства РФ», 19.10.2015, № 42, ст. 5787);

Законом Курской области от 04.01.2003 г. № 1-ЗКО «Об административных правонарушениях в Курской области» («Курская правда» от 11.01.2003 г. № 4-5, «Курск», 15.01.2003, № 3);

Законом Курской области от 28 декабря 2005г. № 102-ЗКО «О наделении органов местного самоуправления Курской области отдельными государственными полномочиями Курской области в сфере социальной защиты населения» («Курская правда», 17.01.2006, № 4);

постановлением Администрации Курской области от 29.09.2011 № 473-па «О разработке и утверждении административных регламентов исполнения государственных функций и административных регламентов предоставления государственных услуг» («Курская правда», 08.10.2011, № 120);

постановлением Администрации Курской области от 17.02.2012 № 137-па «Об утверждении перечня услуг, которые являются необходимыми

и обязательными для предоставления органами исполнительной власти Курской области государственных услуг и предоставляются организациями, участвующими в предоставлении государственных услуг, и определении размера платы за их оказание» (Курская правда», № 23, 03.03.2012);

постановлением Администрации Курской области от 19.12.2012 № 1100-па «Об утверждении Положения об особенностях подачи и рассмотрения жалоб на решения и действия (бездействие) органов исполнительной власти Курской области и их должностных лиц, государственных гражданских служащих органов исполнительной власти Курской области» (Официальный сайт Администрации Курской области <http://adm.rkursk.ru>, 20.12.2012, «Курская правда», 25.12.2012, № 154);

постановлением Губернатора Курской области от 30 декабря 2014 г. № 589-пг «Об организации выплаты возмещения вреда и предоставления гражданам мер социальной поддержки, предусмотренных Законом Российской Федерации «О социальной защите граждан, подвергшихся воздействию радиации вследствие катастрофы на Чернобыльской АЭС», Федеральным законом «О социальной защите граждан Российской Федерации, подвергшихся воздействию радиации вследствие аварии в 1957 году на производственном объединении «Маяк» и сбросов радиоактивных отходов в реку Теча» и Федеральным законом «О социальных гарантиях гражданам, подвергшимся радиационному воздействию вследствие ядерных испытаний на Семипалатинском полигоне» с (Официальный сайт Администрации Курской области <http://adm.rkursk.ru>, 31.12.2014, «Курская правда», N 4, 20.01.2015);

постановлением Администрации Курской области от 29.12.2014 № 905-па «О мерах по реализации постановления Совета Министров - Правительства Российской Федерации от 3 февраля 1993 г. № 101 «О социальной поддержке граждан, подвергшихся воздействию радиации вследствие катастрофы на Чернобыльской АЭС» (Официальный сайт Администрации Курской области <http://adm.rkursk.ru>, 31.12.2014, «Курская правда», N 3, 16.01.2015);

распоряжением Администрации Курской области от 22.03.2012 № 202-ра «Об утверждении перечня государственных услуг, предоставление которых организуется в областном бюджетном учреждении «Многофункциональный центр по предоставлению государственных и муниципальных услуг» («Курская правда», 31.03.2012 № 34).

распоряжением Главы Администрации Курской области от 04.03.1993 года № 79-р (опубликован не был).

Исчерпывающий перечень документов, необходимых в соответствии с нормативными правовыми актами для предоставления государственной услуги и услуг, которые являются необходимыми и обязательными для предоставления государственной услуги, подлежащих представлению заявителем, способы их получения заявителем, в том числе в электронной форме, порядок их представления

13. Для предоставления государственной услуги заявителем ежегодно, до 15 февраля, представляются следующие документы:

а) заявление с указанием адреса своего места жительства или реквизитов счета, открытого им в кредитной организации (Приложение № 3) (далее – заявление). При подаче заявления предъявляется документ, удостоверяющий личность;

б) копия удостоверения, дающего право на получение мер социальной поддержки (с предъявлением оригинала, если копия не заверена в установленном порядке), либо справка о нахождении организации в зоне с льготным социально-экономическим статусом;

в) справка с места работы с указанием стажа работы, дающего право на получение дополнительного вознаграждения за выслугу лет, периода, за который выплачивается это вознаграждение, и его размера (указывается цифрами и прописью), подписанная руководителем организации и главным бухгалтером (с расшифровками подписей) и заверенная печатью (при наличии печати);

г) копия документа, удостоверяющего личность заявителя.

Заявитель вправе предоставить заявление и документы следующим способом:

в орган социальной защиты населения:

- на бумажном носителе посредством почтового отправления или при личном обращении заявителя либо его уполномоченного представителя;

- путем направления электронного документа на официальную почту;

в ОБУ «МФЦ»:

- на бумажном носителе при личном обращении заявителя либо его уполномоченного представителя.

Если документы, необходимые для предоставления государственной услуги, направляются по почте, копии документов, указанных в настоящем пункте, должны быть заверены в установленном законом порядке.

Направление документов по почте осуществляется способом, позволяющим подтвердить факт и дату отправления.

При предоставлении документов через органы социальной защиты населения или ОБУ «МФЦ», подлинность документов удостоверяется руководителем данного органа (центра).

14. В случае если за получением государственной услуги обращается уполномоченный представитель заявителя, то представляются также документы, удостоверяющие личность и полномочия представителя.

Исчерпывающий перечень документов, необходимых в соответствии с нормативными правовыми актами для предоставления государственной услуги, которые находятся в распоряжении государственных органов, органов местного самоуправления и иных органов, участвующих в предоставлении государственной услуги, и которые заявитель вправе представить, а

также способы их получения заявителями, в том числе в электронной форме, порядок их представления

15. Для предоставления государственной услуги не требуются какие-либо документы, находящиеся в распоряжении государственных органов, органов местного самоуправления и (или) подведомственных государственным органам и органам местного самоуправления организаций.

Указание на запрет требовать от заявителя

16. Органы социальной защиты населения, предоставляющие государственную услугу, не вправе требовать от заявителя:

предоставления документов и информации или осуществления действий, предоставление или осуществление которых не предусмотрено нормативными правовыми актами, регулирующими отношения, возникающие в связи с предоставлением государственной услуги;

представления документов и информации, в том числе подтверждающих внесение заявителем платы за предоставление государственной услуги, которые находятся в распоряжении органов, предоставляющих государственные услуги, органов, предоставляющих муниципальные услуги, иных государственных органов, органов местного самоуправления либо подведомственных государственным органам или органам местного самоуправления организаций, участвующих в предоставлении предусмотренных частью 1 статьи 1 Федерального закона от 27 июля 2010 г. № 210-ФЗ «Об организации предоставления государственных и муниципальных услуг» государственных услуг, в соответствии с нормативными правовыми актами Российской Федерации, нормативными правовыми актами Курской области, муниципальными правовыми актами, за исключением документов, включенных в определенный частью 6 статьи 7 Федерального закона от 27 июля 2010 г. № 210-ФЗ «Об организации предоставления государственных и муниципальных услуг» перечень документов. Заявитель вправе представить указанные документы и информацию в органы, предоставляющие государственные услуги, по собственной инициативе;

осуществления действий, в том числе согласований, необходимых для получения государственных услуг и связанных с обращением в иные государственные органы, органы местного самоуправления, организации, за исключением получения услуг и получения документов и информации, предоставляемых в результате предоставления таких услуг, включенных в перечни, указанные в части 1 статьи 9 Федерального закона от 27 июля 2010 г. № 210-ФЗ «Об организации предоставления государственных и муниципальных услуг».

Исчерпывающий перечень оснований для отказа в приеме документов, необходимых для предоставления государственной услуги

17. Оснований для отказа в приеме документов, необходимых для предоставления государственной услуги действующим законодательством не предусмотрено.

Исчерпывающий перечень оснований для приостановления предоставления государственной услуги или отказа в предоставлении государственной услуги

18. Действующее законодательство не содержит оснований для приостановления предоставления государственной услуги.

19. Основанием для отказа в предоставлении государственной услуги является:

заявитель не является гражданином Российской Федерации;

заявителем не представлены документы, предусмотренные пунктами 13 и 14 настоящего Административного регламента;

обращение заявителя последовало после 15 февраля (за исключением случаев увольнения работника (кроме увольнения за виновные действия и перевода на другую работу на территории, подвергшейся радиоактивному загрязнению) и в случае смерти работника, имевшего право на дополнительное вознаграждение за выслугу лет);

отсутствие права на дополнительное вознаграждение за выслугу лет в соответствии с законодательством Российской Федерации.

Перечень услуг, которые являются необходимыми и обязательными для предоставления государственной услуги, в том числе сведения о документе (документах), выдаваемом (выдаваемыми) организациями, участвующими в предоставлении государственной услуги

20. Услуги, которые являются необходимыми и обязательными для предоставления государственной услуги законодательством Курской области не предусмотрены.

Порядок, размер и основания взимания государственной пошлины или иной платы, взимаемой за предоставление государственной услуги

21. За предоставление государственной услуги государственная пошлина или иная плата не взимается.

В случае внесения изменений в выданный по результатам предоставления государственной услуги документ, направленный на исправление ошибок, допущенных по вине органа и (или) должностного лица ОБУ «МФЦ», плата с заявителя не взимается.

Порядок, размер и основания взимания платы за предоставление услуг, которые являются необходимыми и обязательными для

предоставления государственной услуги, включая информацию о методике расчета размера такой платы

22. Услуги, которые являются необходимыми и обязательными для предоставления государственной услуги, законодательством Курской области, не предусмотрены.

Максимальный срок ожидания в очереди при подаче запроса о предоставлении государственной услуги, услуги, предоставляемой организацией, участвующей в предоставлении государственной услуги, и при получении результата предоставления таких услуг

23. Время ожидания заявителя в очереди при подаче запроса о предоставлении государственной услуги, не превышает 15 минут.

Государственная услуга не предусматривает выдачу результата предоставления государственной услуги.

Срок и порядок регистрации запроса заявителя о предоставлении государственной услуги и услуги, предоставляемой организацией, участвующей в предоставлении государственной услуги, в том числе в электронной форме

24. При представлении заявления и документов, необходимых для предоставления государственной услуги, заявителем лично в орган социальной защиты населения, заявление регистрируется специалистом органа социальной защиты населения в день представления заявления и документов, необходимых для предоставления государственной услуги в течение 15 минут.

В случае направления заявления и документов, необходимых для предоставления государственной услуги, по почте, либо через ОБУ «МФЦ», заявление регистрируется специалистом органа социальной защиты датой, соответствующей дате поступления заявления по штемпелю на конверте либо датой получения их от специалиста ОБУ «МФЦ» в течение 10 минут.

Предоставление государственной услуги в электронной форме в настоящее время не предусмотрено.

При обращении заявителя должностное лицо уполномоченного органа:

- а) принимает заявление и необходимые документы;
- б) выдает заявителю расписку-уведомление о приеме заявления и необходимых документов с указанием регистрационного номера и даты приема заявления;
- в) направляет извещение о дате получения заявления заявителю в случае получения документов посредством почтовой связи.

Требования к помещениям, в которых предоставляется государственная услуга, услуга, предоставляемая организацией, участвующей в предоставлении государственной услуги, к месту ожидания и приема заявителей, размещению и оформлению визуальной, текстовой и мультимедийной информации о порядке предоставления таких услуг

25. Требования к помещениям органов социальной защиты населения, предоставляющих государственную услугу.

В органах социальной защиты населения, предоставляющих государственную услугу, обеспечивается:

осуществление приема заявителей в специально выделенных для этих целей помещениях (присутственных местах), которые включают в себя места для ожидания, информирования, получения информации и заполнения необходимых документов, приема заявителей;

соответствие помещений органов социальной защиты населения санитарно-эпидемиологическим правилам и нормативам, а также правилам противопожарной безопасности;

Присутственные места оборудуются:

стендами с информацией для заявителей об услугах, предоставляемых органом социальной защиты населения;

вывесками с наименованием помещений у входа в каждое из помещений.

26. Требования к местам ожидания.

Места ожидания в очереди оборудуются стульями (кресельными секциями) и (или) скамьями. Количество мест ожидания определяется исходя из фактической нагрузки и возможностей для их размещения в здании, но не менее 2 мест на каждого специалиста, ведущего прием.

Места ожидания находятся в холле или ином специально приспособленном помещении.

Для создания комфортных условий ожидания на столах (стойках) для письма размещаются газеты, журналы, печатная продукция (брошюры, буклеты) по вопросам предоставления государственной услуги.

27. Требования к оформлению входа в здание.

Центральный вход в здание органа социальной защиты населения оборудуется вывеской, содержащей следующую информацию:

наименование;

место нахождения;

режим работы;

телефонный номер для справок.

28. Требования к местам для информирования, получения информации и заполнения необходимых документов.

Места для информирования, предназначенные для ознакомления заявителей с информационными материалами, оборудуются:

информационными стендами, обновляемыми информацией по мере изменения действующего законодательства, регулирующего предоставление государственной услуги и изменения справочных сведений;

стульями и столами (стойками) для возможности оформления документов.

Информационные стенды, столы (стойки) размещаются в местах, обеспечивающих свободный доступ к ним.

Места для оформления документов оборудуются стульями, столами (стойками) и обеспечиваются образцами заполнения документов, в том числе бланками заявлений и письменными принадлежностями.

29. Требования к местам для приема заявителей.

В органах социальной защиты населения выделяются помещения для приема заявителей.

Кабинеты для приема заявителей оборудуются вывесками с указанием:

номера кабинета;

фамилии, имени, отчества и должности специалиста;

времени перерыва на обед.

Рабочее место специалиста оборудуется персональным компьютером с печатающим устройством.

Помещения для непосредственного взаимодействия специалистов с заявителями организуются в виде отдельных кабинетов либо в виде отдельных рабочих мест для каждого ведущего прием специалиста.

В целях обеспечения конфиденциальности сведений одновременное консультирование и (или) прием двух и более посетителей одним специалистом не допускается.

30. Требования к обеспечению доступности государственной услуги для инвалидов:

возможность беспрепятственного входа в объекты и выхода из них;

содействие со стороны персонала объекта или специалистов, при необходимости, инвалиду при входе в объект и выходе из него;

оборудование на прилегающих к зданию территориях мест для парковки автотранспортных средств инвалидов;

возможность посадки в транспортное средство и высадки из него перед входом на объекты, в том числе с использованием кресла-коляски и, при необходимости, с помощью персонала объекта;

возможность самостоятельного передвижения по объекту в целях доступа к месту предоставления услуги, а также с помощью должностных лиц, предоставляющих услуги, ассистивных и вспомогательных технологий, а также сменного кресла-коляски;

сопровождение инвалидов, имеющих стойкие расстройства функции зрения и самостоятельного передвижения, по территории объекта;

проведение инструктажа специалистов, осуществляющих первичный контакт с получателями услуги, по вопросам работы с инвалидами;

размещение носителей информации о порядке предоставления услуги инвалидам с учетом ограничений их жизнедеятельности, в том числе, при необходимости, дублирование необходимой для получения услуги звуковой и зрительной информации, а также надписей, знаков и иной текстовой и графической информации знаками, выполненными рельефно-точечным шрифтом Брайля и на контрастном фоне;

обеспечение допуска на объект собаки-проводника при наличии документа, подтверждающего ее специальное обучение, выданного по форме, установленной федеральным органом исполнительной власти, осуществляющим функции по выработке и реализации государственной политики и нормативно-правовому регулированию в сфере социальной защиты населения;

оказание специалистами инвалидам необходимой помощи, связанной с разъяснением в доступной для них форме порядка предоставления и получения услуги, оформлением необходимых для ее предоставления документов, ознакомлением инвалидов с размещением кабинетов, последовательностью действий, необходимых для получения услуги;

обеспечение допуска сурдопереводчика, тифлосурдопереводчика, а также иного лица, владеющего жестовым языком;

обеспечение условий доступности для инвалидов по зрению официальных сайтов комитета социального обеспечения Курской области, подведомственных органов и организаций в информационно-телекоммуникационной сети «Интернет»;

предоставление инвалидам возможности получения государственной услуги в электронном виде с учетом ограничений их жизнедеятельности;

предоставление, при необходимости, услуги по месту жительства инвалида или в дистанционном режиме;

оказание должностными лицами органов социальной защиты населения, подведомственных органов и организаций иной необходимой инвалидам помощи в преодолении барьеров, мешающих получению ими услуг наравне с другими лицами.

Показатели доступности и качества государственной услуги, в том числе количество взаимодействий заявителя с должностными лицами при предоставлении государственной услуги и их продолжительность, возможность получения государственной услуги в многофункциональном центре предоставления государственных и муниципальных услуг, возможность получения информации о ходе предоставления государственной услуги, в том числе с использованием информационно-коммуникационных технологий

31. Показатели доступности государственной услуги:

расположенность органов, предоставляющих государственную услугу в зоне доступности к основным транспортным магистралям, наличие подъездных дорог;

наличие полной и понятной информации о местах, порядке и сроках предоставления государственной услуги в общедоступных местах помещений органов, предоставляющих государственную услугу, в информационно-телекоммуникационных сетях общего пользования (в том числе в сети Интернет), средствах массовой информации, информационных материалах (брошюрах, буклетах и т. д.);

наличие необходимого и достаточного количества специалистов, а также помещений, в которых осуществляется предоставление государственной услуги в целях соблюдения установленных Административным регламентом сроков предоставления государственной услуги;

доступность обращения за предоставлением государственной услуги, в том числе для лиц с ограниченными возможностями здоровья.

Взаимодействие заявителя с должностными лицами при предоставлении полного пакета документов, указанных в пункте 13 настоящего Административного регламента, 1 раз. Продолжительность взаимодействия не должна превышать 30 минут.

32. Показатели качества государственной услуги:

полнота и актуальность информации о порядке предоставления государственной услуги;

соблюдение сроков предоставления государственной услуги и сроков выполнения административных процедур при предоставлении государственной услуги;

наличие необходимого и достаточного количества специалистов, а также помещений, в которых осуществляется предоставление государственной услуги, в целях соблюдения установленных Административным регламентом сроков предоставления государственной услуги;

количество взаимодействий заявителя с должностными лицами при предоставлении государственной услуги составляет не более двух раз, продолжительность взаимодействий не должна превышать 15 минут;

отсутствие очередей при приеме и выдаче документов заявителем;

отсутствие обоснованных жалоб на действия (бездействие), специалистов и уполномоченных должностных лиц;

отсутствие жалоб на некорректное, невнимательное отношение специалистов и уполномоченных должностных лиц к заявителям;

предоставление возможности получения государственной услуги в электронном виде.

Иные требования, в том числе учитывающие особенности предоставления государственной услуги в многофункциональных центрах предоставления государственных и муниципальных услуг и особенности предоставления государственной услуги в электронной форме

33. Государственная услуга на базе ОБУ «МФЦ» предоставляется на основании соглашения о взаимодействии, заключенного между органом социальной защиты населения и ОБУ «МФЦ».

34. Государственная услуга в электронной форме в настоящее время не предоставляется.

**III. Состав, последовательность и сроки
выполнения административных процедур, требования к порядку
их выполнения, в том числе особенности выполнения
административных процедур в электронной форме, а также
особенности выполнения административных процедур в
многофункциональных центрах**

Исчерпывающий перечень административных процедур

35. Предоставление государственной услуги включает в себя последовательность следующих административных процедур:

- 1) прием и регистрация заявления о предоставлении государственной услуги со всеми необходимыми документами;
- 2) формирование личного дела заявителя;
- 3) принятие органом социальной защиты населения решения о предоставлении (отказе в предоставлении) государственной услуги;
- 4) формирование базы данных получателей дополнительного вознаграждения за выслугу лет.

Последовательность действий при предоставлении государственной услуги отражена в блок-схеме по предоставлению государственной услуги, предусмотренной приложением № 2 к настоящему Административному регламенту.

**Прием и регистрация заявления о предоставлении
государственной услуги со всеми необходимыми документами**

36. Основанием для начала административной процедуры является подача заявителем в ОБУ «МФЦ» или органы социальной защиты населения заявления о предоставлении государственной услуги.

При получении заявления и документов, указанных в пунктах 13 и 14 настоящего Административного регламента, по почте, специалист органа социальной защиты населения по месту жительства проверяет:

- 1) наличие документов, необходимых для предоставления государственной услуги, и правильность их заверения в соответствии с действующим законодательством;
- 2) правильность оформления заявления;
- 3) проверяет документы на наличие приписок, зачеркнутых слов, исправлений, а также документов, исполненных карандашом, документов

с серьезными повреждениями, не позволяющими однозначно истолковать их содержание.

4) вносит запись о приеме заявления в журнал регистрации заявлений и решений (далее – Журнал), который ведется по форме согласно приложению № 4 к настоящему Административному регламенту.

5) заполняет расписку о приеме (регистрации) заявления заявителя по форме согласно приложению № 3 к настоящему Административному регламенту. Направляет расписку о дате регистрации заявления в журнале регистрации заявлений в течении 5 календарных дней с даты регистрации заявления.

При личном обращении заявителя с заявлением и документами, указанными в пунктах 13 и 14 настоящего Административного регламента, специалист органа социальной защиты населения по месту жительства или ОБУ «МФЦ» проверяет:

1) наличие документов, необходимых для предоставления государственной услуги;

2) правильность оформления заявления (в случае неправильного оформления заявления о предоставлении государственной услуги, специалистом оказывается помощь заявителю в оформлении нового заявления);

3) документ, удостоверяющий личность заявителя (возвращается заявителю);

4) проверяет документы на наличие приписок, зачеркнутых слов, исправлений, а также документов, исполненных карандашом, документов с серьезными повреждениями, не позволяющими однозначно истолковать их содержание.

5) сверяет подлинники и копии документов, верность которых не засвидетельствована в установленном законом порядке, и заверяет копии документов у руководителя органа социальной защиты населения или ОБУ «МФЦ» подписью и печатью;

6) заполняет расписку о приеме (регистрации) заявления заявителя по форме согласно приложению № 3 к настоящему Административному регламенту, и передает её заявителю;

7) вносит запись о приеме заявления в Журнал, который ведется по форме согласно приложению № 4 к настоящему Административному регламенту. (Специалист ОБУ «МФЦ» регистрирует заявления в журнале регистрации заявлений.)

Максимально допустимый срок осуществления административной процедуры, связанной с приемом заявления о предоставлении государственной услуги, составляет 15 минут с момента обращения заявителя.

Критерием принятия решения о регистрации заявления и представленных документов является наличие заявления и документов, указанных в пунктах 13,14 настоящего Административного регламента.

Результатом исполнения данной административной процедуры является прием документов и внесение записи в Журнал.

Фиксацией результата является регистрация заявления в Журнале.

Специалист ОБУ «МФЦ» передает в орган социальной защиты населения по месту жительства заявителя заявление и представленные заявителем документы в срок не позднее следующего рабочего дня после регистрации заявления.

Формирование личного дела заявителя

37. Основанием для начала административной процедуры формирования личного дела заявителя о предоставлении государственной услуги является регистрация заявления и документов, указанных в пунктах 13, 14 настоящего регламента, в Журнале.

Специалист органа социальной защиты населения подшивает заявление и документы, представленные заявителем в скоросшиватель либо обложки «Личное дело», изготовленные типографским способом на плотной бумаге.

Максимально допустимый срок, связанный с формированием личного дела заявителя органом социальной защиты населения, составляет 1 рабочий день с даты регистрации заявления в Журнале.

38. Критерием принятия решения является наличие зарегистрированного заявления и представленных заявителем документов.

Результатом исполнения данной административной процедуры является сброшюрованный и подшитый комплект документов заявителя в личное дело.

Фиксация результата не предусмотрена.

Принятие органом социальной защиты населения решения о предоставлении (отказе в предоставлении) государственной услуги

39. Основанием для начала административной процедуры принятия органом социальной защиты населения решения о предоставлении государственной услуги является сформированное личное дело заявителя.

Специалист органа социальной защиты населения:

проводит проверку документов, находящихся в личном деле заявителя, на наличие правовых оснований для предоставления государственной услуги;

готовит и подписывает у руководителя органа социальной защиты населения решение о предоставлении (отказе в предоставлении) дополнительного вознаграждения за выслугу лет по форме согласно приложению № 5 (№ 6). В случае принятия решения об отказе в предоставлении дополнительного вознаграждения за выслугу лет готовит проект уведомления об отказе в предоставлении дополнительного

вознаграждения за выслугу лет по форме согласно приложению № 7 к настоящему Административному регламенту.

40. Решение о предоставлении государственной услуги либо решение об отказе в предоставлении государственной услуги регистрируется в Журнале. Решение о предоставлении государственной услуги подшивается специалистом в личное дело заявителя.

Уведомление об отказе и решение об отказе в предоставлении дополнительного вознаграждения за выслугу лет направляется через отделение федеральной почтовой связи заявителю в течение пяти рабочих дней со дня принятия решения об отказе в предоставлении государственной услуги.

Максимально допустимый срок, связанный с принятием решения органом социальной защиты населения о предоставлении (отказе) государственной услуги, составляет 10 календарных дней со дня регистрации заявления.

Критериями для принятия решения о предоставлении (отказе) услуги является наличие (отсутствие) оснований для отказа в предоставлении государственной услуги, указанных в пункте 19 настоящего Административного регламента.

Результатом исполнения данной административной процедуры является принятое решение органа социальной защиты населения о предоставлении (отказе в предоставлении) дополнительного вознаграждения за выслугу лет.

Фиксацией результата является регистрация подписанного руководителем органа социальной защиты населения решения о предоставлении (отказе в предоставлении) государственной услуги.

Формирование базы данных получателей дополнительного вознаграждения за выслугу лет

41. Основанием для начала административной процедуры формирования базы данных получателей дополнительного вознаграждения за выслугу лет является сформированное личное дело заявителя.

Специалист, органа социальной защиты населения:

в течение 5 календарных дней со дня вынесения решения о предоставлении государственной услуги формирует базу данных получателей, содержащую следующие сведения:

фамилия, имя, отчество (при наличии) получателя;

размер дополнительного вознаграждения за выслугу лет;

период, за который производится выплата дополнительного вознаграждения за выслугу лет;

адрес места жительства получателя;

реквизиты организации федеральной почтовой связи по месту жительства получателя либо реквизиты счета, открытого им в кредитной организации.

Критерием принятия решения о формировании базы данных является наличие личного дела получателя дополнительного вознаграждения за выслугу лет с приобщенным в него решением об оплате дополнительного вознаграждения за выслугу лет.

Результатом исполнения данной административной процедуры является сформированная база данных получателей дополнительного вознаграждения за выслугу лет.

Фиксацией результата является внесение информации о получателе в базу данных.

42. Орган социальной защиты населения ежемесячно:
ежегодно:

до 26 февраля производит начисление выплаты в автоматизированной базе данных и формирует ведомости на перечисление денежных средств дополнительного вознаграждения за выслугу лет организации федеральной почтовой связи и списки для зачисления денежных средств на лицевые счета получателей в кредитных организациях;

до 27 февраля направляет ведомости и списки с сопроводительной описью в областное казенное учреждение «Центр социальных выплат» (далее - ОКУ «Центр социальных выплат») на бумажном и электронном носителях.

43. ОКУ "Центр социальных выплат" до 28-го февраля осуществляет подготовку расчетно-платежных документов, которые передает в комитет социального обеспечения Курской области для перечисления выплаты дополнительного вознаграждения за выслугу лет получателям через органы федеральной почтовой связи либо на соответствующие счета получателей, открытые в кредитных организациях.

IV. Формы контроля за предоставлением государственной услуги.

Порядок осуществления текущего контроля за соблюдением и исполнением ответственными должностными лицами положений Регламента и иных нормативных правовых актов, устанавливающих требования к предоставлению государственной услуги, а также принятием ими решений

44. Текущий контроль за соблюдением последовательности действий, определенных административными процедурами по предоставлению государственной услуги (далее – текущий контроль), осуществляется должностными лицами органов социальной защиты населения и ОКУ «Центр социальных выплат», ответственными за организацию работы по предоставлению государственной услуги.

45. Текущий контроль осуществляется путем проведения проверок соблюдения и исполнения специалистами органов социальной защиты населения по месту жительства заявителя, ОКУ «Центр социальных

выплат», положений настоящего Административного регламента, иных нормативных правовых актов Российской Федерации и Курской области.

Порядок и периодичность осуществления плановых и внеплановых проверок полноты и качества предоставления государственной услуги, в том числе порядок и формы контроля за полнотой и качеством предоставления государственной услуги.

46. Для осуществления контроля за полнотой и качеством предоставления государственной услуги в органах социальной защиты населения, выявления и установления нарушений прав заявителей, принятия решений об устранении соответствующих нарушений Комитетом проводятся плановые и внеплановые проверки предоставления государственной услуги.

Плановые и внеплановые проверки проводятся на основании приказов Комитета.

Порядок и периодичность плановых проверок полноты и качества предоставления государственной услуги органами социальной защиты населения устанавливаются Комитетом.

Внеплановые проверки осуществляются по конкретному обращению.

47. Результаты проверки оформляются в виде справки, в которой отмечаются выявленные недостатки и предложения по их устранению.

Справка подписывается специалистом, осуществлявшим проверку.

Руководитель органа социальной защиты населения, в котором проводилась проверка, ставит свою подпись в справке, после чего ему передается один экземпляр справки, второй экземпляр хранится в Комитете.

Ответственность должностных лиц органа исполнительной власти Курской области и органов местного самоуправления за решения и действия (бездействие), принимаемые (осуществляемые) ими в ходе предоставления государственной услуги

48. Должностные лица, ответственные за решения и действия (бездействие), принимаемые (осуществляемые) в ходе предоставления государственной услуги, несут дисциплинарную и (или) административную ответственность в порядке, предусмотренном действующим законодательством Российской Федерации и Курской области.

49. Специалисты, участвующие в предоставлении государственной услуги за несоблюдение порядка осуществления административных процедур (действий, бездействия) в ходе предоставления государственной услуги, несут ответственность в порядке, установленном действующим законодательством.

Положения, характеризующие требования к порядку и формам контроля за предоставлением государственной услуги, в том числе со стороны граждан, их объединений и организаций

50. Заявители, граждане, их объединения и организации вправе осуществлять контроль за предоставлением государственной услуги путем получения информации о ходе предоставления государственной услуги, в том числе о сроках завершения административных процедур (действий).

Заявители, граждане, их объединения и организации вправе вносить предложения о мерах по устранению нарушений Административного регламента.

V. Досудебный (внесудебный) порядок обжалования заявителем решений и действий (бездействия) органа, предоставляющего государственную услугу, должностного лица органа, предоставляющего государственную услугу, либо муниципального служащего, многофункционального центра, работника многофункционального центра, а также привлекаемых организаций или их работников

Информация для заявителя о его праве подать жалобу на решение и (или) действие (бездействие) органа местного самоуправления и (или) его должностных лиц, муниципальных служащих Курской области, многофункционального центра, работника многофункционального центра, а также привлекаемых организаций или их работников (далее - жалоба)

51. Заявители имеют право подать жалобу на решение и (или) действие (бездействие), органа социальной защиты населения и (или) его должностных лиц (далее – орган, предоставляющий государственную услугу), либо муниципальных служащих, многофункционального центра, работника многофункционального центра, а также привлекаемых организаций или их работников при предоставлении государственной услуги.

Предмет жалобы

52. Заявитель может обратиться с жалобой, в том числе в следующих случаях:

1) нарушение срока регистрации запроса о предоставлении государственной услуги, запроса, указанного в статье 15.1 Федерального закона от 27.07.2010 № 210-ФЗ (ред. от 29.12.2017) «Об организации предоставления государственных и муниципальных услуг» (далее – комплексный запрос);

2) нарушение срока предоставления государственной услуги.

53. В указанном случае досудебное (внесудебное) обжалование заявителем решений и действий (бездействия) многофункционального центра, работника многофункционального центра возможно в случае, если на многофункциональный центр, решения и действия (бездействие) которого обжалуются, возложена функция по предоставлению соответствующих государственных услуг в полном объеме в соответствии с нормативными правовыми актами Курской области, которыми на многофункциональные центры возложена функция по предоставлению соответствующих государственных услуг (а также государственных услуг, предоставляемых в рамках осуществления органами местного самоуправления отдельных государственных полномочий) в полном объеме, включая принятие решения о предоставлении государственной услуги или об отказе в ее предоставлении.

3) требование у заявителя документов, не предусмотренных нормативными правовыми актами Российской Федерации, нормативными правовыми актами Курской области для предоставления государственной услуги;

4) отказ в приеме документов, предоставление которых предусмотрено нормативными правовыми актами Российской Федерации, нормативными правовыми актами Курской области для предоставления государственной услуги, у заявителя;

5) отказ в предоставлении государственной услуги, если основания отказа не предусмотрены федеральными законами и принятыми в соответствии с ними иными нормативными правовыми актами Российской Федерации, законами и иными нормативными правовыми актами Курской области.

В указанном случае досудебное (внесудебное) обжалование заявителем решений и действий (бездействия) многофункционального центра, работника многофункционального центра возможно в случае, если на многофункциональный центр, решения и действия (бездействие) которого обжалуются, возложена функция по предоставлению соответствующих государственных услуг в полном объеме, в соответствии с правовыми актами Курской области, которыми на многофункциональные центры возложена функция по предоставлению соответствующих государственных услуг (а также государственных услуг, предоставляемых в рамках осуществления органами местного самоуправления отдельных государственных полномочий) в полном объеме, включая принятие решения о предоставлении государственной услуги или об отказе в ее предоставлении.

б) затребование с заявителя при предоставлении государственной услуги платы, не предусмотренной нормативными правовыми актами Российской Федерации, нормативными правовыми актами Курской области;

7) отказ органа, предоставляющего государственную услугу, должностного лица органа, предоставляющего государственную услугу,

многофункционального центра, работника многофункционального центра, привлекаемых организаций или их работников в исправлении допущенных ими опечаток и ошибок в выданных в результате предоставления государственной услуги документах либо нарушение установленного срока таких исправлений.

В указанном случае досудебное (внесудебное) обжалование заявителем решений и действий (бездействия) многофункционального центра, работника многофункционального центра возможно в случае, если на многофункциональный центр, решения и действия (бездействие) которого обжалуются, возложена функция по предоставлению соответствующих государственных услуг в полном объеме, в соответствии с правовыми актами Курской области, которыми на многофункциональный центры возложена функция по предоставлению соответствующих государственных услуг (а также государственных услуг, предоставляемых в рамках осуществления органами местного самоуправления отдельных государственных полномочий) в полном объеме, включая принятие решения о предоставлении государственной услуги или об отказе в ее предоставлении.

8) нарушение срока или порядка выдачи документов по результатам предоставления государственной услуги;

9) приостановление предоставления государственной услуги, если основания приостановления не предусмотрены федеральными законами и принятыми в соответствии с ними иными нормативными правовыми актами Российской Федерации, законами и иными нормативными правовыми актами Курской области.

В указанном случае досудебное (внесудебное) обжалование заявителем решений и действий (бездействия) многофункционального центра, работника многофункционального центра возможно в случае, если на многофункциональный центр, решения и действия (бездействие) которого обжалуются, возложена функция по предоставлению соответствующих государственных или муниципальных услуг в полном объеме в соответствии с правовыми актами Курской области, которыми на многофункциональный центры возложена функция по предоставлению соответствующих государственных услуг (а также государственных услуг, предоставляемых в рамках осуществления органами местного самоуправления отдельных государственных полномочий) в полном объеме, включая принятие решения о предоставлении государственной услуги или об отказе в ее предоставлении.

**Органы исполнительной власти Курской области,
многофункциональные центры, либо соответствующий орган
государственной власти (орган местного самоуправления) публично-
правового образования, являющийся учредителем
многофункционального центра, а также привлекаемые организации и**

**уполномоченные на рассмотрение жалобы должностные лица,
которым может быть направлена жалоба**

54. Жалоба может быть направлена в:

Администрацию Курской области;

орган, предоставляющий государственную услугу;

Администрацию района;

многофункциональный центр либо комитет информатизации, государственных и муниципальных услуг курской области, являющийся учредителем многофункционального центра (далее - учредитель многофункционального центра);

привлекаемые организации.

55. Жалобы рассматривают:

в Администрации Курской области - заместитель Губернатора Курской области, в ведении которого находится комитет, предоставляющий государственную услугу;

в Комитете - уполномоченные на рассмотрение жалоб должностные лица;

в Администрации района - уполномоченные на рассмотрение жалоб должностные лица;

руководитель многофункционального центра;

руководитель учредителя многофункционального центра;

руководитель привлекаемой организации.

Порядок подачи и рассмотрения жалобы

56. Жалоба подается в письменной форме на бумажном носителе, в электронной форме в орган, предоставляющий государственную услугу, многофункциональный центр, учредителю многофункционального центра, а также в привлекаемые организации.

Жалоба на решения и действия (бездействие) органа социальной защиты населения, его должностных лиц, муниципальных служащих при предоставлении государственных услуг подается в Администрацию района.

Жалобы на решения и действия (бездействие) работника многофункционального центра подаются

Жалобы на решения и действия (бездействие) многофункционального центра подаются учредителю многофункционального центра.

Жалобы на решения и действия (бездействие) работников привлекаемых организаций, подаются руководителям этих организаций.

Жалоба на решения и действия (бездействие) органа социальной защиты населения, должностного лица органа социальной защиты населения, муниципального служащего, руководителя органа социальной защиты населения направляется по почте, через многофункциональный центр либо с использованием информационно-телекоммуникационной

сети "Интернет", официального сайта Администрации района, предоставляющего муниципальную услугу, единого портала государственных и муниципальных услуг либо регионального портала государственных и муниципальных услуг, а также принимается при личном приеме заявителя.

Жалоба на решения и действия (бездействие) многофункционального центра, работника многофункционального центра направляется по почте либо с использованием информационно-телекоммуникационной сети "Интернет", официального сайта многофункционального центра, единого портала государственных и муниципальных услуг либо регионального портала государственных и муниципальных услуг, а также принимается при личном приеме заявителя.

Жалоба на решения и действия (бездействие) привлекаемых организаций, а также их работников направляется по почте либо с использованием информационно-телекоммуникационной сети "Интернет", официальных сайтов этих организаций, единого портала государственных и муниципальных услуг, а также принимается при личном приеме заявителя.

Жалоба заявителя на принятые решения и (или) действия (бездействия) государственных служащих Комитета или работников ОКУ «Центр социальных выплат» направляется по почте, многофункциональный центр либо с использованием информационно-телекоммуникационной сети "Интернет", официальных сайтов, единого портала государственных и муниципальных услуг, а также принимается при личном приеме заявителя.

В случае если жалоба, поданная заявителем в Администрацию района, МФЦ, учредителю многофункционального центра, привлекаемую организацию, в компетенцию которого не входит принятие решения по жалобе в соответствии с пунктом 54 настоящего Административного регламента, в течение 3 рабочих дней со дня ее регистрации орган, получивший жалобу направляет ее в уполномоченный на ее рассмотрение орган и в письменной форме информирует заявителя о перенаправлении жалобы.

Жалоба должна содержать:

1) наименование органа предоставляющего государственную услугу, должностного лица органа, предоставляющего государственную услугу, либо муниципального служащего, многофункционального центра, его руководителя и (или) работника, привлекаемых организаций, их руководителей и (или) работников, решения и действия (бездействие) которых обжалуются;

2) фамилию, имя, отчество (при наличии), сведения о месте жительства заявителя - физического лица либо наименование, сведения о месте нахождения заявителя - юридического лица, а также номер (номера) контактного телефона, адрес (адреса) электронной почты (при наличии) и почтовый адрес, по которым должен быть направлен ответ заявителю;

3) сведения об обжалуемых решениях и действиях (бездействии) органа, предоставляющего государственную услугу, должностного лица органа, предоставляющего государственную услугу, либо муниципального служащего, многофункционального центра, работника многофункционального центра, привлекаемых организаций, их работников;

4) доводы, на основании которых заявитель не согласен с решением и действием (бездействием) органа предоставляющего государственную услугу, должностного лица органа предоставляющего государственную услугу, либо муниципального служащего, многофункционального центра, работника многофункционального центра, привлекаемых организаций, их работников. Заявителем могут быть представлены документы (при наличии), подтверждающие доводы заявителя, либо их копии.

В случае поступления жалобы через многофункциональный центр должностное лицо, получившее жалобу, обеспечивает ее передачу в Комитет либо Администрацию района на рассмотрение в порядке и сроки, установленные соглашением о взаимодействии между ОБУ "МФЦ" и Комитетом либо Администрацией района, но не позднее следующего рабочего дня со дня поступления жалобы.

Сроки рассмотрения жалобы

57. Жалоба, поступившая в орган, предоставляющий государственную услугу, многофункциональный центр, учредителю многофункционального центра, в привлекаемые организации, либо вышестоящий орган (при его наличии), подлежит рассмотрению в течение пятнадцати рабочих дней со дня ее регистрации, а в случае обжалования отказа органа, предоставляющего государственную услугу, многофункционального центра, привлекаемых организаций, в приеме документов у заявителя либо в исправлении допущенных опечаток и ошибок или в случае обжалования нарушения установленного срока таких исправлений - в течение пяти рабочих дней со дня ее регистрации.

Перечень оснований для приостановления рассмотрения жалобы в случае, если возможность приостановления предусмотрена законодательством Российской Федерации

58. Оснований для приостановления рассмотрения жалобы по данной государственной услуге законодательством Российской Федерации, законами и иными нормативными правовыми актами Курской области, не предусмотрено.

Результат рассмотрения жалобы

59. По результатам рассмотрения жалобы принимается одно из следующих решений:

а) жалоба удовлетворяется, в том числе в форме отмены принятого решения, исправления допущенных опечаток и ошибок в выданных в результате предоставления государственной услуги документах, возврата заявителю денежных средств, взимание которых не предусмотрено нормативными правовыми актами Российской Федерации, а также в иных формах.

б) в удовлетворении жалобы отказывается.

Орган, предоставляющий государственную услугу, отказывают в удовлетворении жалобы в следующих случаях:

а) наличие вступившего в законную силу решения суда, арбитражного суда по жалобе о том же предмете и по тем же основаниям;

б) подача жалобы лицом, полномочия которого не подтверждены в порядке, установленном законодательством Российской Федерации;

в) наличие решения по жалобе, принятого ранее в отношении того же заявителя и по тому же предмету жалобы.

Орган, предоставляющий государственную услугу, вправе оставить жалобу без ответа в следующих случаях:

а) наличие в жалобе нецензурных либо оскорбительных выражений, угроз жизни, здоровью и имуществу должностного лица, а также членов его семьи;

б) отсутствие возможности прочитать какую-либо часть текста жалобы, фамилию, имя, отчество (при наличии) и (или) почтовый адрес заявителя, указанные в жалобе.

В случае установления в ходе или по результатам рассмотрения жалобы признаков состава административного правонарушения или преступления должностное лицо, работник, наделенные полномочиями по рассмотрению жалоб в соответствии с пунктом 54 настоящего Административного регламента, незамедлительно направляют имеющиеся материалы в органы прокуратуры.

Порядок информирования заявителя о результатах рассмотрения жалобы

60. Не позднее дня, следующего за днем принятия решения, указанного в подразделе «Результат рассмотрения жалобы» настоящего Административного регламента, заявителю в письменной форме и по желанию заявителя в электронной форме направляется мотивированный ответ о результатах рассмотрения жалобы.

В случае если жалоба была направлена посредством федеральной информационной системы досудебного (внесудебного) обжалования, ответ заявителю направляется посредством федеральной информационной системы досудебного (внесудебного) обжалования.

В ответе по результатам рассмотрения жалобы указываются:

а) наименование органа, рассмотревшего жалобу, должность, фамилия, имя, отчество (при наличии) его должностного лица, принявшего решение по жалобе;

б) номер, дата, место принятия решения, включая сведения о должностном лице, решение или действия (бездействие) которого обжалуется;

в) фамилия, имя, отчество (при наличии) или наименование заявителя;

г) основания для принятия решения по жалобе;

д) принятое по жалобе решение;

е) в случае если жалоба признана обоснованной, - сроки устранения выявленных нарушений, в том числе срок предоставления результата государственной услуги;

ж) сведения о порядке обжалования принятого по жалобе решения.

Порядок обжалования решения по жалобе

61. В случае если заявитель не удовлетворен решением, принятым в ходе рассмотрения жалобы, или непринятием по ней решения, заявитель вправе обжаловать решение по жалобе в порядке, установленном пунктом 56 настоящего Административного регламента.

Право заявителя на получение информации и документов, необходимых для обоснования и рассмотрения жалобы

62. Заявитель имеет право на получение документов, необходимых для обоснования и рассмотрения жалобы.

Способы информирования заявителей о порядке подачи и рассмотрения жалобы

63. Информирование заявителей о порядке подачи и рассмотрения жалобы осуществляется посредством размещения информации на стендах в местах предоставления государственной услуги, в федеральной государственной информационной системе «Единый портал государственных и муниципальных услуг (функций)», на официальном сайте комитета, предоставляющего государственную услугу или официальном сайте Администрации Курской области, Администрации района осуществляется, в том числе по телефону, электронной почте, при личном приёме.

Приложение № 1
к Административному по
предоставлению органами местного
самоуправления Курской области государственной
услуги по переданным полномочиям в сфере
социальной защиты населения Курской области
«Предоставление дополнительного
вознаграждения за выслугу лет работникам
организаций, независимо от организационно-
правовой формы, расположенных на территориях,
подвергшихся радиоактивному загрязнению в
результате катастрофы на Чернобыльской АЭС»

ПЕРЕЧЕНЬ

органов, осуществляющих предоставление государственной услуги «Предоставление дополнительного вознаграждения за выслугу лет работникам организаций, независимо от организационно-правовой формы, расположенных на территориях, подвергшихся радиоактивному загрязнению в результате катастрофы на Чернобыльской АЭС»

1.	Отдел социальной защиты населения Администрации Беловского района	307910 Курская область, Беловский район, сл. Белая ул. Советская площадь,8 Тел. (8-471-49) 2-15-88, (8-471-49) 2-16-61 e-mail:Belovskyzsn@yandex.ru График приема населения: Понедельник, вторник, четверг, пятница с 9 ⁰⁰ час. до 17 ⁰⁰ час Перерыв с 13 ⁰⁰ час до 14 ⁰⁰ час.
2.	Отдел социальной защиты населения Администрации Большесолдатского района	307850 Курская область Большесолдатский район, с. Большое Солдатское, ул. Кооперативная д.21 Тел. (8-471- 36) 2-11-68 Факс. (8-471- 36) 2-14-63 e-mail:naselz@mail.ru График приема населения: Понедельник –пятница С 9 ⁰⁰ час. до 17 ⁰⁰ час Перерыв с 13 ⁰⁰ час до 14 ⁰⁰ час.
3.	Отдел социальной защиты населения Администрации Глушковского района	307450 Курская область, Глушковский район, п. Глушково ул. Советская,1 Тел. (8-471-32)2-11-68, 2-11-87, 2-17-52 e-mail:oszn_glr@mail.ru График приема населения: Понедельник – пятница С 8 ⁰⁰ час. до 17 ⁰⁰ час Перерыв с 12 ⁰⁰ час до 13 ⁰⁰ час.
4.	Отдел социальной защиты населения Администрации Горшеченского района	306800 Курская область, Горшеченский район, п. Горшечное, ул. Кирова, 18 Тел.:(8-471-33) 2-13-75 Факс. (8-471- 33) 2-25-06 e-mail:oszn_gr@mail.ru

		График приема населения: Понедельник – пятница С 8 ⁰⁰ час. до 17 ⁰⁰ час Перерыв с 12 ⁰⁰ час до 13 ⁰⁰ час.
5.	Отдел социального обеспечения Администрации Дмитриевского района	307500 Курская область Дмитриевский район, г.Дмитриев, ул. Ленина, 41 Тел. (8-471- 50) 2-23-81, 2-27-69 Факс: (8-417-50) 2-23-81 e-mail:dm_socobes@mail.ru График приема населения: Понедельник, среда, пятница с 9 ⁰⁰ час. до 13 ⁰⁰ час.
6.	Управление социальной защиты населения Администрации Железногорского района	307170 Курская область Железногорский район, г.Железногорск, ул. Ленина 52 Тел. (8-471- 48) 2-18-86, 2-64-86 Факс (8-471- 48) 2-18-86 e-mail:uszngelrai@yandex.ru График приема населения: Понедельник, четверг С 9 ⁰⁰ час. до 14 ⁰⁰ час
7.	Отдел социальной защиты населения Администрации Золотухинского района	306020 Курская область Золотухинский район, п.Золотухино, ул. Ленина, д.3 Тел. (8-471- 51) 2-13- 54, 2-14-02 Факс (8-471- 51) 2-14-02 e-mail:zolzobes@yandex.ru График приема населения: понедельник – пятница С 8 ⁰⁰ час. до 17 ⁰⁰ час Перерыв с 12 ⁰⁰ час до 13 ⁰⁰ час.
8.	Управление социальной защиты населения Администрации Касторенского района	306700 Курская область, Касторенский район, п.Касторное, ул.50 лет Октября,6 Тел. (8-471- 57) 2-16-77, 2-11-68 Факс: (8-417-57) 2-16-77 e-mail:usznkastornoe@yandex.ru График приема населения: понедельник – пятница С 8 ⁰⁰ час. до 12 ⁰⁰ час
9.	Отдел социальной защиты населения Администрации Коньшевского района	307620 Курская область, Коньшевский район, п.Коньшевка, ул.Ленина,17 Тел. (8-471- 56) 2-16-49, 2-15-88 e-mail:sobeskon2013@yandex.ru График приема населения: понедельник – пятница С 9 ⁰⁰ час. до 18 ⁰⁰ час Перерыв с 13 ⁰⁰ час до 14 ⁰⁰ час.
10.	Отдел социального обеспечения Администрации Курского района	305000 Курская область, Курский район, г. Курск, ул.Белинского,21

		Тел. (8-4712) 54-89-56, 54-89-43 e-mail:kyrski.rn@yandex.ru График приема населения: понедельник – среда С 8 ³⁰ час. до 13 ⁰⁰ час
11.	Управление социальной защиты населения Администрации Курчатовского района	307250 Курская область, Курчатовский район, г. Курчатов, ул. Молодежная, 5в Тел. (8-471-31) 4-99-02 Факс (8-471- 31) 4-99-02 e-mail:uszn.kyrchatov@mail.ru График приема населения: Понедельник – среда С 8 ⁰⁰ час. до 17 ⁰⁰ час Перерыв с 12 ⁰⁰ час до 13 ⁰⁰ час.
12.	Отдел социальной защиты населения Администрации Кореневского района	307410 Курская область, Кореневский район, п.Коренево, ул.Ленина,27 Тел. (8-471-47)2-11-68, 2-16-59 Факс (8-471- 47)2-11-68 e-mail:uszn.kor@mail.ru График приема населения: Понедельник – среда С 8 ⁰⁰ час. до 12 ⁰⁰ час
13.	Отдел социальной защиты населения Администрации Льговского района	307750 Курская область, Льговский район, г.Льгов,ул.Кр.площадь, 4б Тел. (8-471-40)2-40-68 Факс (8-471- 47)2-27-68 e-mail:lgovuar@rambler.ru График приема населения: понедельник – четверг С 9 ⁰⁰ час. до 16 ⁰⁰ час Перерыв с 13 ⁰⁰ час до 14 ⁰⁰ час.
14.	Управление социальной защиты населения Администрации Мантуровского района	307000 Курская область, Мантуровский район, с. Мантурово ул. Ленина, 13 Тел. (. (8-471-55)2-11-68, 2-15-63 Факс (8-471- 55)2-21-52 e-mail:USZN_34@mail.ru График приема населения: понедельник – пятница С 9 ⁰⁰ час. до 17 ⁰⁰ час Перерыв с 13 ⁰⁰ час до 14 ⁰⁰ час.
15.	Управление по вопросам социальной защиты населения, опеки и попечительства, делам несовершеннолетних Администрации Медвенского района	307030 Курская область, Медвенский район, п.Медвенка, ул.Кирова,18 Тел. (8-471-46)4-19-13;4-12-23 Факс: (8-471-46) 4-19-13 e-mail:uszn-mr@yandex.ru График приема населения: Понедельник – среда, пятница С 9 ⁰⁰ час. до 18 ⁰⁰ час

		Перерыв с 13 ⁰⁰ час до 14 ⁰⁰ час.
16.	Управление социальной защиты населения Администрации Обоянского района	306230 Курская область, г.Обоянь, ул.Ленина, 23 Тел. (8-471-41)2-19-82, 2-24-44 Факс Тел. (8-471-41)2-24-44 e-mail:uszn.ob@yandex.ru График приема населения: понедельник – пятница С 8 ⁰⁰ час. до 17 ⁰⁰ час Перерыв с 13 ⁰⁰ час до 14 ⁰⁰ час.
17.	Отдел социального обеспечения Администрации Октябрьского района	307200 Курская область, Октябрьский район, п.Прямыцыно, ул.Октябрьская, 134 Тел. (8-471-42)2-15-09 e-mail:admoso1912@mail.ru График приема населения: понедельник – пятница С 8 ³⁰ час. до 17 ³⁰ час Перерыв с 13 ⁰⁰ час до 14 ⁰⁰ час.
18.	Отдел социального обеспечения Администрации Поньровского района	306000 Курская область, Поньровский район, п.Поньри, ул.Ленина,2 Тел. (8-471-35) 2-16-65 Факс: (8-471-35) 2-17-42 e-mail:sobes.ponyri@ yandex.ru График приема населения: Понедельник , четверг с 9 ⁰⁰ час. до 16 ⁰⁰ час вторник, среда, пятница с 9 ⁰⁰ час. до 17 ⁰⁰ час Перерыв с 13 ⁰⁰ час до 14 ⁰⁰ час.
19.	Отдел социального обеспечения Администрации Пристенского района	306200 Курская область, Пристенский район, п.Пристенъ, ул.Советская, 22 Тел. (8-471-34)2-11-68 Факс: (8-471-34)2-22-10 e-mail:uszn_23@mail.ru График приема населения: понедельник – среда С 10 ⁰⁰ час. до 17 ⁰⁰ час Перерыв с 13 ⁰⁰ час до 14 ⁰⁰ час.
20.	Управление социального обеспечения Администрации Рыльского района	307310 Курская область, г.Рыльск, ул. К.Либкнехта, 18 Тел. (8-471-52) 2-11-68, 2-63-77 Факс: (8-471-52)2-63-77 e-mail: 12sobes@mail.ru График приема населения: понедельник – четверг С 9 ⁰⁰ час. до 18 ⁰⁰ час Перерыв с 13 ⁰⁰ час до 14 ⁰⁰ час.
21.	Управление социального обеспечения Администрации Солнцевского района	306120 Курская область Солнцевский район,

		<p>пос.Солнцево, ул.Ленина, 48 Тел. (8-471-54)2-25-73 e-mail: uso22@mail.ru График приема населения: Понедельник, вторник, среда С 9⁰⁰ час. до 18⁰⁰ час Перерыв с 13⁰⁰ час до 14⁰⁰ час.</p>
22.	Управление социальной защиты населения Администрации Советского района	<p>306600 Курская область, Советский район, п.Кшенский,ул.Пролетарская,45 Тел.(8-471-58)2-11-68,2-23-70,2-26-77 Факс: (8-471-58)2-11-68 e-mail:sozsov@ndex.ru График приема населения: понедельник – пятница С 8⁰⁰ час. до 13⁰⁰ час</p>
23.	Управление социального обеспечения Администрации Суджанского района	<p>307800 Курская область, г.Суджа, ул. Советская площадь, 1 тел. (8-471-43) 2-11-73?2-15-77 Факс: (8-471-43) 2-11-73 e-mail:uso-sydja@yandex.ru График приема населения: понедельник – четверг С 8⁰⁰ час. до 12⁰⁰ час</p>
24.	Отдел социальной защиты населения Администрации Тимского района	<p>307060 Курская область, Тимский район, п.Тим, ул.Кирова, 53 тел. (8-471-53) 2-36-49, 2-35-88 e-mail: osotim@mail.ru График приема населения: Понедельник –пятница С 8⁰⁰ час. до 17⁰⁰ час Перерыв с 12⁰⁰ час до 13⁰⁰ час.</p>
25.	Отдел социальной защиты населения Администрации Фатежского района	<p>307100 Курская область г.Фатеж, ул.Советская, 19 Тел. (8-471-44)2-11-68, 2-25-57, 2-16-52 Факс: (8-471-44)2-25-57 e-mail: sozadmfatezh@yandex.ru График приема населения: Понедельник –пятница С 9⁰⁰ час. до 18⁰⁰ час Перерыв с 13⁰⁰ час до 14⁰⁰ час.</p>
26.	Отдел социальной защиты населения Администрации Хомутовского района	<p>307540 Курская область, Хомутовский район, п.Хомутовка, ул. Советская, 14 Тел. (8-471-37)2-11-68, 2-12-77 Факс: (8-471-37)2-11-68 e-mail: 28oszn@mail.ru График приема населения: Понедельник – пятница С 9⁰⁰ час. до 18⁰⁰ час Перерыв с 13⁰⁰ час до 14⁰⁰ час.</p>
27.	Отдел социального обеспечения	306440 Курская область,

	Администрации Черемисиновского района	Черемисиновский район, п.Черемисиново, ул.Советская, 1 Тел. (8-471-59)2-11-68, 2-13-64, 2-16-76. e-mail: oso26cher@mail.ru График приема населения: Понедельник – четверг С 8 ⁰⁰ час. до 17 ⁰⁰ час Перерыв с 12 ⁰⁰ час до 13 ⁰⁰ час.
28.	Управление социального обеспечения Администрации Щигровского района	306530 Курская область, Щигровский район, г. Щигры, ул. Октябрьская, 35, тел.(8-471-45)4-16-98, e-mail: rizhkov.alek@yandex.ru График приема населения: Понедельник –пятница С 8 ⁰⁰ час. до 17 ⁰⁰ час Перерыв с 12 ⁰⁰ час до 13 ⁰⁰ час.
29.	Управление социальной защиты и охраны здоровья населения города Железногорска	307170 Курская область г.Железногорск, ул.Ленина, 52 Тел. (8-471-48)2-40-17, 2-61-93, 2-65-43 e-mail: @yandex.ru График приема населения: понедельник – пятница С 9 час.00 мин. до 18 час. 00 мин. Перерыв с 13 час.00 мин. до 14 час. 00 мин.
30.	Комитет социальной защиты населения города Курска	305007 Курская область, г.Курск, ул.Пигорева, 2/17 Тел. 35-63-16 e-mail:komsoz@kurskadmin.ru График приема населения: Понедельник, пятница С 9 ⁰⁰ час. до 13 ⁰⁰ час Среда с 13 ⁴⁵ час до 18 ⁰⁰ час.
31.	Управление социального обеспечения города Курчатова	307251 Курская область, г.Курчатов, пр.Коммунистический, дом 33 Тел. (8-471-31)4-16-13, Факс: (8-471-31)4-92-59 e-mail: city@kurchatov.info График приема населения: Понедельник – вторник С 8 ⁰⁰ час. до 17 ⁰⁰ час Перерыв с 13 ⁰⁰ час до 14 ⁰⁰ час. Пятница с 8 ⁰⁰ час. до 17 ⁰⁰ час
32.	Отдел социальной защиты населения Администрации города Льгова	307750 Курская область, г.Льгов, Красная площадь, 13 Тел. (8-471-40)2-13-01 Факс: (8-471-40)2-26-82 e-mail:OSZN-Lgov@rambler.ru

		График приема населения: Понедельник – четверг С 9 ⁰⁰ час. до 18 ⁰⁰ час Перерыв с 13 ⁰⁰ час до 14 ⁰⁰ час.
33.	Отдел социальной защиты населения Администрации города Щигры	306530 Курская область, г.Щигры, ул.Большевиков, 10-а Тел.(факс) (8-471-45)4-31-21, 4-16-05 e-mail:USZN-28@mail.ru График приема населения: Понедельник, вторник, пятница С 8 ⁰⁰ час. до 12 ⁰⁰ час
34.	Областное казенное учреждение «Центр социальных выплат»	305007 г. Курск ул. Моковская, 2г. тел.(факс) (8-4712) 35-56-57 centrsocvp@kursktelecom.ru График приема населения: Понедельник – пятница С 9 ⁰⁰ час. до 18 ⁰⁰ час Перерыв с 13 ⁰⁰ час до 14 ⁰⁰ час.
35.	Комитет социального обеспечения Курской области	305007 г. Курск ул. Моковская, 2г. тел. (8-4712) 35-75-23, (факс) (8-4712) 35-17-59 e-mail:КСО@Kursknet.ru График приема населения: Понедельник – пятница С 9 ⁰⁰ час. до 18 ⁰⁰ час Перерыв с 13 ⁰⁰ час до 14 ⁰⁰ час.
36.	Филиал ОБУ «МФЦ» по Беловскому району	Курская область, Беловский район, сл. Белая, пл. Советская, д.43, тел.: (47149) 2-19-86 E-mail: 4601@mfc-kursk.ru График приема населения: Понедельник, среда, пятница С 8 ³⁰ час. до 16 ³⁰ час вторник с 8 ³⁰ час. до 15 ³⁰ час без перерыва
37.	Филиал ОБУ «МФЦ» по Большесолдатскому району	307850, Курская область, Большесолдатский район, с. Большое Солдатское, ул. Олимпийская, д.1 а тел.: (47136) 2-50-31 E-mail: 4602@mfc-kursk.ru График приема населения: понедельник- пятница С 8 ⁰⁰ час. до 16 ⁰⁰ час Без перерыва
38.	Филиал ОБУ «МФЦ» по Глушковскому району	307450, Курская область, Глушковский район,

		п. Глушково, ул. Советская, д. 1 тел.: (47132) 2-15-72 E-mail: 4603@mfc-kursk.ru График приема населения: Понедельник - пятница С 9 ⁰⁰ час. до 17 ⁰⁰ час Без перерыва
39.	Филиал ОБУ «МФЦ» по Горшеченскому району	306800, Курская область, Горшеченский район, п. Горшечное, ул. Кирова, д.26 тел.: (47133) 2-30-07 E-mail: 4604@mfc-kursk.ru График приема населения: Понедельник - пятница С 9 ⁰⁰ час. до 17 ⁰⁰ час Без перерыва
40.	Филиал ОБУ «МФЦ» по Дмитриевскому району	Курская область, Дмитриевский район, г. Дмитриев, ул. Ленина, д. 84 E-mail: 4605@mfc-kursk.ru График приема населения: понедельник-пятница 08 ³⁰ -16 ³⁰ , без перерыва,
41.	Филиал ОБУ «МФЦ» по г. Железнодорожному и Железнодорожному району	307170, Курская область, Железнодорожный район, г. Железнодорожный, ул. Димитрова, д. 16. Тел.: (47148) 7-91-25, 7-91-26; E-mail: 4606@mfc-kursk.ru График приема населения: Понедельник - среда, пятница с 9 ⁰⁰ час. до 18 ⁰⁰ час Четверг с 9 ⁰⁰ час. до 20 ⁰⁰ час Суббота с 9 ⁰⁰ час. до 16 ⁰⁰ час Без перерыва
42.	Филиал ОБУ «МФЦ» по Золотухинскому району	306020, Курская область, Золотухинский район, п. Золотухино, ул. Ленина, д. 4 Тел.: 8-(471-51)-2-15-90 E-mail: 4607@mfc-kursk.ru График приема населения: Понедельник - пятница С 9 ⁰⁰ час. до 17 ⁰⁰ час Без перерыва
43.	Филиал ОБУ «МФЦ» по Касторенскому району	306700, Курская область, Касторенский район, п. Касторное, ул. 50 лет Октября, д. 17- а Тел.: 8 (47157) 2-10-58

		<p>E-mail: 4608@mfc-kursk.ru График приема населения: Понедельник - пятница С 8⁰⁰ час. до 16⁰⁰ час Без перерыва</p>
44.	Филиал ОБУ «МФЦ» по Коньшевскому району	<p>307620, Курская область, Коньшевский район, п. Коньшѐвка, ул. Ленина, д. 21 тел.: (47156) 2-30-39 E-mail: 4609@mfc-kursk.ru График приема населения: Понедельник - пятница С 9⁰⁰ час. до 17⁰⁰ час Без перерыва</p>
45.	Филиал ОБУ «МФЦ» по Кореневскому району	<p>307411, Курская область, Кореневский район, п. Коренево, ул. 70 лет Октября, д. 16 тел.: (47147) 2-33-75 E-mail: 4610@mfc-kursk.ru График приема населения: Понедельник - пятница С 8⁰⁰ час. до 16⁰⁰ час Без перерыва</p>
46.	Филиал ОБУ «МФЦ» по г. Курчатову и Курчатовскому району	<p>Курская область, Курчатовский район, г. Курчатов, пр. Коммунистический, д. 35 тел.: (47131) 2-39-83 E-mail: 4612@mfc-kursk.ru График приема населения: Понедельник- среда, пятница с 8⁰⁰ час. до 17⁰⁰ час четверг с 8⁰⁰ час. до 20⁰⁰ час суббота с 9⁰⁰ час. до 13⁰⁰ час</p>
47	Филиал ОБУ «МФЦ» по г. Льгову Льговскому району	<p>307750, Курская область, г. Льгов, ул. Кирова, д.19/16 тел.: (47140) 2-22-11 E-mail: 4613@mfc-kursk.ru График приема населения: Понедельник - среда, пятница С 9⁰⁰ час. до 18⁰⁰ час Четверг с 9⁰⁰ час. до 20⁰⁰ час Суббота с 9⁰⁰ час. до 13⁰⁰ час Без перерыва</p>
48.	Филиал ОБУ «МФЦ» по Мантуровскому району	<p>307000, Курская область, Мантуровский район, с. Мантурово, ул. Школьная, д. 1В Тел.: (47155) 2-16-54</p>

		<p>Е-mail: 4614@mfc-kursk.ru График приема населения: Понедельник - пятница с 9⁰⁰ час. до 17⁰⁰ час Без перерыва</p>
49.	Филиал ОБУ «МФЦ» по Медвенскому району	<p>307030, Курская область, Медвенский район, п. Медвенка, ул. Советская, д. 18-а Тел.: (47146) 4-15-84 Е-mail: 4615@mfc-kursk.ru График приема населения: понедельник- пятница с 9⁰⁰ час. до 17⁰⁰ час без перерыва</p>
50.	Филиал ОБУ «МФЦ» по Обоянскому району	<p>306230, Курская область, Обоянский район, г. Обоянь, ул. Ленина, д. 19-б. Тел.: (47141) 2-10-04 Е-mail: 4616@mfc-kursk.ru График приема населения: Понедельник - среда, пятница с 8⁰⁰ час. до 17⁰⁰ час Четверг с 8⁰⁰ час. до 20⁰⁰ час Суббота с 9⁰⁰ час. до 13⁰⁰ час Без перерыва</p>
51.	Филиал ОБУ «МФЦ» по Октябрьскому району	<p>307200, Курская область, Октябрьский район, п. Прямицыно, ул. Октябрьская, д. 134 Тел.: (47142) 2-17-35 Е-mail: 4617@mfc-kursk.ru График приема населения: Понедельник - пятница с 8³⁰ час. до 16³⁰ час Без перерыва</p>
52.	Филиал ОБУ «МФЦ» по Пристенскому району	<p>306200, Курская область, Пристенский район, п.г.т. Пристенъ, ул. Ленина, д. 2-а Тел.: (47134) 2-18-55 Е-mail: 4619@mfc-kursk.ru График приема населения: Понедельник - пятница С 8⁰⁰ час. до 16⁰⁰ час Без перерыва</p>
53.	Филиал ОБУ «МФЦ» по Поньровскому району	<p>306000, Курская область, Поньровский район, п. Поньри, ул. Ленина, д. 14 Тел.: (47135)-2-17-55 Е-mail: 4618@mfc-kursk.ru График приема населения: Понедельник - пятница</p>

		с 9 ⁰⁰ час. до 17 ⁰⁰ час Без перерыва
54.	Филиал ОБУ «МФЦ» по Рыльскому району	307370, Курская область, г. Рыльск, ул. Ленина, д.63а E-mail: 4620@mfc-kursk.ru График приема населения: Понедельник - среда, пятница с 9 ⁰⁰ час. до 18 ⁰⁰ час Четверг с 9 ⁰⁰ час. до 20 ⁰⁰ час Суббота с 9 ⁰⁰ час. до 13 ⁰⁰ час Без перерыва
55.	Филиал ОБУ «МФЦ» по Советскому району	306600, Курская область, Советский район, п. Кшенский, ул. Пролетарская, д. 45 тел.: (47158) 2-14-75 E-mail: 4621@mfc-kursk.ru График приема населения: Понедельник - пятница с 8 ⁰⁰ час. до 16 ⁰⁰ час Без перерыва
56.	Филиал ОБУ «МФЦ» по Солнцевскому району	306120, Курская область, Солнцевский район, п. Солнцево, ул. Первомайская, д. 72 Тел.: 8-(47154)2-29-35 E-mail: 4622@mfc-kursk.ru График приема населения: Понедельник - среда, пятница с 9 ⁰⁰ час. до 17 ⁰⁰ час Без перерыва
57.	Филиал ОБУ «МФЦ» по Суджанскому району	307800, Курская область, Суджанский район, г. Суджа, ул. 1 мая, д. 16 б. Тел.: 7-(960)-688-70-08 E-mail: 4623@mfc-kursk.ru График приема населения: Понедельник - среда, пятница с 9 ⁰⁰ час. до 18 ⁰⁰ час Четверг с 9 ⁰⁰ час. до 20 ⁰⁰ час Суббота с 9 ⁰⁰ час. до 13 ⁰⁰ час Без перерыва
58.	Филиал ОБУ «МФЦ» по Тимскому району	Курская область, Тимский район, п. Тим, ул. Кирова, д. 60 тел.: (47153) 2-36-14 E-mail: 4624@mfc-kursk.ru График приема населения: понедельник- пятница с 9 ⁰⁰ час. до 17 ⁰⁰ час Без перерыва

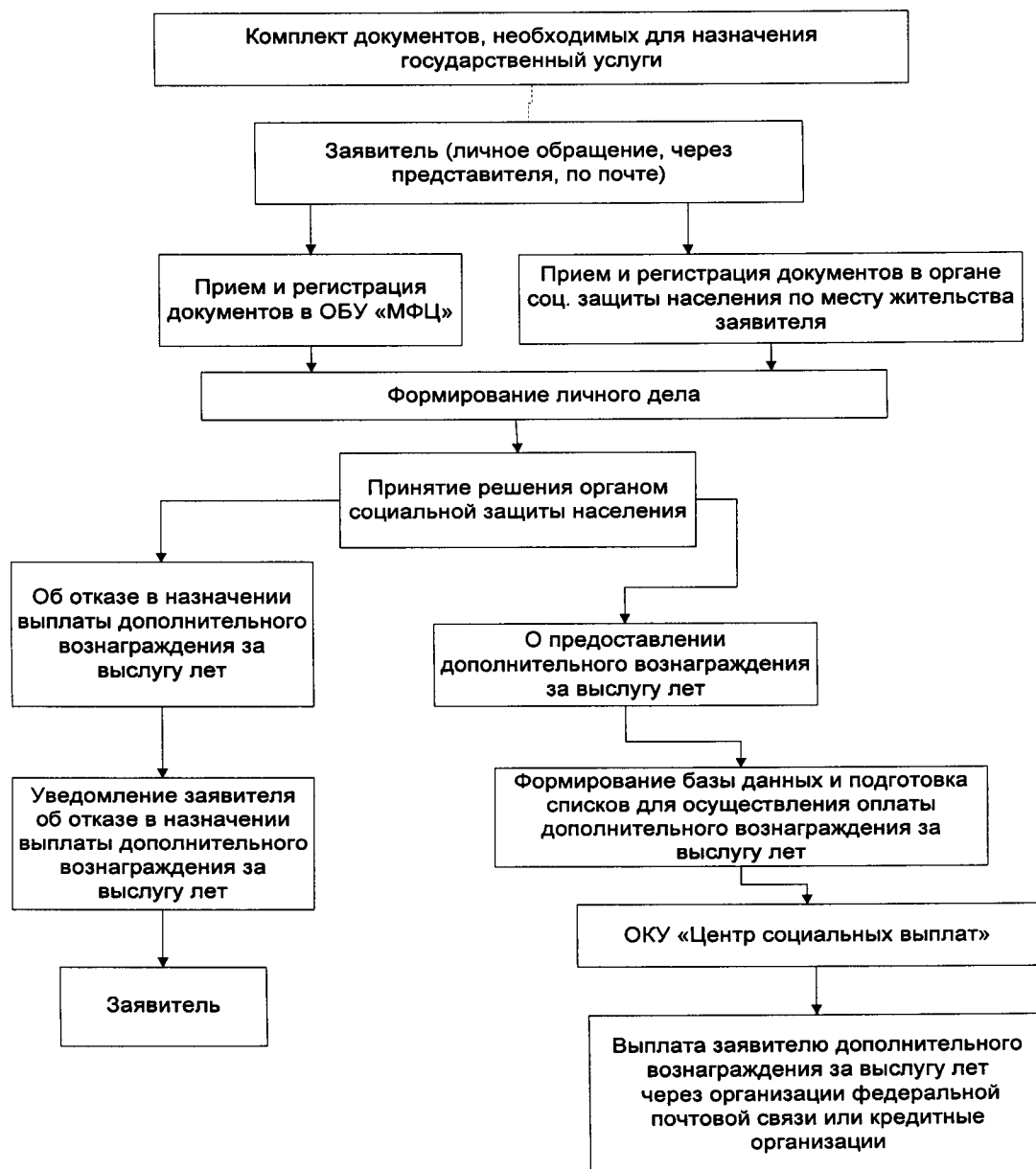
59.	Филиал ОБУ «МФЦ» по Фатежскому району	Курская область, Фатежский район, г. Фатеж, ул. Тихая, д. 36 тел. 8(47144) 2-28-96 E-mail: 4625@mfc-kursk.ru График приема населения: Понедельник - пятница с 9 ⁰⁰ час до 17 ⁰⁰ час Без перерыва
60.	Филиал ОБУ «МФЦ» по Хомутовскому району	307540, Курская область, Хомутовский район, п. Хомутовска, ул. Советская, д. 19а, тел.: (47137) 2-16-45 E-mail: 4626@mfc-kursk.ru График приема населения: Понедельник - пятница с 9 ⁰⁰ час. до 17 ⁰⁰ час Без перерыва
51.	Филиал ОБУ «МФЦ» по Черемисиновскому району	306440 Курская область, Черемисиновский район, п. Черемисиново, ул. Вокзальная, д.16-а E-mail: 4627@mfc-kursk.ru График приема населения: Понедельник - пятница с 8 ⁰⁰ час. до 16 ⁰⁰ час Без перерыва
62.	Филиал ОБУ «МФЦ» по г.Щигры и Щигровскому району	306530 Курская область, Щигровский район, г.Щигры, ул. Красная, д.42-а Тел. (47145) 4-11-12 E-mail: 4628@mfc-kursk.ru График приема населения: Понедельник - среда, пятница с 8 ⁰⁰ час. до 17 ⁰⁰ час Четверг с 8 ⁰⁰ час. до 20 ⁰⁰ час Суббота с 9 ⁰⁰ час. до 13 ⁰⁰ час Без перерыва
63.	Филиал №1 ОБУ «МФЦ» по г.Курску и Курскому району	305016 г.Курск, Ул. Верхняя Луговая, 24 Тел. 74-14-80 (*105) E-mail: mfc@rkursk.ru График приема населения: Понедельник - среда, пятница С 9 ⁰⁰ час. до 18 ⁰⁰ час Четверг с 9 ⁰⁰ час. до 20 ⁰⁰ час Суббота с 9 ⁰⁰ час. до 16 ⁰⁰ час Без перерыва
64.	Филиал №2 ОБУ «МФЦ» по г.Курску и Курскому району	305016 г.Курск, ул.Дзержинского,д.90 «б»

		<p>Тел. 74-14-80 (*105) E-mail: 4629 mfc@rkursk.ru График приема населения: Понедельник - среда, пятница С 9⁰⁰ час. до 18⁰⁰ час Четверг с 9⁰⁰ час. до 20⁰⁰ час Суббота с 9⁰⁰ час. до 16⁰⁰ час Без перерыва</p>
65.	<p>Филиал №3 ОБУ «МФЦ» по г.Курску и Курскому району</p>	<p>305016 г.Курск, ул. Республиканская, 50«м» Тел. 74-14-80 (*105) E-mail: 4631 mfc@rkursk.ru График приема населения: Понедельник - среда, пятница С 9⁰⁰ час. до 18⁰⁰ час Четверг с 9⁰⁰ час. до 20⁰⁰ час Суббота с 9⁰⁰ час. до 16⁰⁰ час Без перерыва</p>
66.	<p>Филиал №4 ОБУ «МФЦ» по г.Курску и Курскому району</p>	<p>305016 г.Курск, ул. Щепкина, д. 3 Тел. 74-14-80 (*105) E-mail: 4611 mfc@rkursk.ru График приема населения: Понедельник - среда, пятница С 9⁰⁰ час. до 18⁰⁰ час Четверг с 9⁰⁰ час. до 20⁰⁰ час Суббота с 9⁰⁰ час. до 16⁰⁰ час Без перерыва</p>

Приложение № 2
к Административному регламенту по предоставлению органами местного самоуправления Курской области государственной услуги по переданным полномочиям в сфере социальной защиты населения Курской области «Предоставление дополнительного вознаграждения за выслугу лет работникам организаций, независимо от организационно-правовой формы, расположенных на территориях, подвергшихся радиоактивному загрязнению в результате катастрофы на Чернобыльской АЭС» комитетом социального обеспечения Курской области

БЛОК-СХЕМА

предоставления государственной услуги «Предоставление дополнительного вознаграждения за выслугу лет работникам организаций, независимо от организационно-правовой формы, расположенных на территориях, подвергшихся радиоактивному загрязнению в результате катастрофы на Чернобыльской АЭС».



Приложение № 3
к Административному регламенту по
предоставлению органами местного
самоуправления Курской области государственной
услуги по переданным полномочиям в сфере
социальной защиты населения Курской области
«Предоставление дополнительного
вознаграждения за выслугу лет работникам
организаций, независимо от организационно-
правовой формы, расположенных на территориях,
подвергшихся радиоактивному загрязнению в
результате катастрофы на Чернобыльской АЭС»

Руководителю _____

_____ (наименование органа социальной защиты)

_____ (инициалы и фамилия)

от _____

_____ (фамилия, имя, отчество (при наличии) заявителя)

адрес места регистрации:

паспорт серия _____ № _____

выдан _____

дата выдачи _____

телефон _____

фактически проживающего(ей): _____

ЗАЯВЛЕНИЕ

В соответствии с Законом Российской Федерации от 15.05.1991 № 1244-1 «О социальной защите граждан, подвергшихся воздействию радиации вследствие катастрофы на Чернобыльской АЭС» прошу выплатить мне дополнительное вознаграждение за выслугу лет.

Выплату дополнительного вознаграждения за выслугу лет, прошу произвести через:

1) организацию федеральной почтовой связи № _____ (номер организации федеральной почтовой связи);

2) кредитную организацию:

реквизиты моего счета _____

в _____ филиал № _____
(наименование банковской организации и его номер)

Предупрежден (а) об ответственности за предоставление недостоверной информации.

В соответствии со статьей 9 Федерального закона от 27 июля 2006 г. № 152-ФЗ «О персональных данных» даю письменное согласие на обработку комитетом социального обеспечения Курской области, ОБУ «МФЦ» и органами социальной защиты населения муниципальных районов (городских округов) (далее – Оператор),

моих персональных данных, находящихся в личном деле о выплате дополнительного вознаграждения за выслугу лет, а именно:

- фамилия, имя, отчество (при наличии);
- пол;
- день, месяц, год и место рождения;
- документ, удостоверяющий личность, и его реквизиты;
- почтовый индекс, адрес регистрации (по паспорту) и адрес фактического проживания;
- телефонный номер (домашний, рабочий, мобильный), адрес электронной почты;
- данные льготного удостоверения;
- сведения о размере дополнительного вознаграждения за выслугу лет.

Обработка моих персональных данных допускается в целях осуществления прав и обязанностей Оператора и обеспечения моих прав в соответствии с нормативно-правовыми актами, содержащими нормы социальной поддержки и социальных гарантий.

Обработка моих персональных данных может осуществляться смешанным способом, путем сбора (получения), систематизации (комбинирования), накопления, хранения, уточнения (обновления, изменения), использования, распространения, уничтожения персональных данных.

Согласие вступает в силу со дня его подписания и действует до его отзыва или до достижения цели их обработки.

Требование об уничтожении не распространяется на персональные данные, для которых нормативными правовыми актами предусмотрена обязанность их хранения (передачи), в том числе после достижения цели их обработки.

_____ (дата) _____ (подпись) _____ (И.О. Фамилия)

Заявление о выплате дополнительного вознаграждения за выслугу лет, с приложением документов принято «__» _____ 20__ г. специалистом _____

К заявлению прилагаются документы:

Регистрационный номер заявления: _____

Дата приема заявления: «__» _____ 20__ г.

Подпись специалиста _____

(линия отреза)

РАСПИСКА

От _____
(фамилия, имя, отчество (при наличии))

принято заявление и следующие документы:

Регистрационный номер заявления: _____

Дата приема заявления: «__» _____ 20__ г.

Подпись специалиста _____

Тел. _____

Приложение № 5
к Административному регламенту по
предоставлению органами местного
самоуправления Курской области
государственной услуги по переданным
полномочиям в сфере социальной защиты
населения Курской области «Предоставление
дополнительного вознаграждения за выслугу лет
работникам организаций, независимо от
организационно-правовой формы,
расположенных на территориях, подвергшихся
радиоактивному загрязнению в результате
катастрофы на Чернобыльской АЭС»

(наименование органа социальной защиты населения)

РЕШЕНИЕ

**о предоставлении дополнительного вознаграждения за выслугу лет
работникам организаций, независимо от организационно-правовой
формы, расположенных на территориях, подвергшихся
радиоактивному загрязнению в результате катастрофы на
Чернобыльской АЭС.**

№ _____

_____ (дата)

В соответствии с Законом Российской Федерации от 15 мая 1991 № 1244-1
«О социальной защите граждан, подвергшихся воздействию радиации
вследствие катастрофы на Чернобыльской АЭС» выплатить
дополнительное вознаграждение за выслугу лет

(фамилия, имя, отчество (при наличии) заявителя полностью)

в размере _____ за _____

Руководитель органа социальной
защиты населения Курской области

_____ (подпись)

(_____)
(расшифровка подписи)

Приложение № 6
к Административному регламенту по
предоставлению органами местного
самоуправления Курской области
государственной услуги по переданным
полномочиям в сфере социальной защиты
населения Курской области «Предоставление
дополнительного вознаграждения за выслугу лет
работникам организаций, независимо от
организационно-правовой формы,
расположенных на территориях, подвергшихся
радиоактивному загрязнению в результате
катастрофы на Чернобыльской АЭС»

(наименование органа социальной защиты населения)

РЕШЕНИЕ

**об отказе в предоставлении дополнительного вознаграждения за
выслугу лет работникам организаций, независимо от организационно-
правовой формы, расположенных на территориях, подвергшихся
радиоактивному загрязнению в результате катастрофы на
Чернобыльской АЭС.**

№ _____

_____ (дата)

Гр. _____

(фамилия, имя, отчество (при наличии) заявителя полностью)

проживающая(ий) по адресу: _____

(адрес заявителя)

обратилась(лся) в _____

(наименование органа социальной защиты населения)

за выплатой дополнительного вознаграждения за выслугу лет в соответствии с Законом Российской Федерации от 15 мая 1991 № 1244-1 «О социальной защите граждан, подвергшихся воздействию радиации вследствие катастрофы на Чернобыльской АЭС».

Заявление о выплате дополнительного вознаграждения за выслугу лет принято «____» _____ года и зарегистрировано, № _____

После рассмотрения заявления о выплате дополнительного вознаграждения за выслугу лет принято решение об отказе в выплате дополнительного вознаграждения за выслугу лет на основании

(причина отказа в выплате дополнительного вознаграждения за выслугу лет со ссылкой на действующее законодательство)

Руководитель органа социальной
защиты населения Курской области _____

(подпись)

(_____)

(расшифровка подписи)

Приложение № 7
к Административному регламенту по предоставлению органами местного самоуправления Курской области государственной услуги по переданным полномочиям в сфере социальной защиты населения Курской области «Предоставление дополнительного вознаграждения за выслугу лет работникам организаций, независимо от организационно-правовой формы, расположенных на территориях, подвергшихся радиоактивному загрязнению в результате катастрофы на Чернобыльской АЭС»

(фамилия, имя, отчество (при наличии) заявителя)

(адрес заявителя)

УВЕДОМЛЕНИЕ

об отказе в предоставлении дополнительного вознаграждения за выслугу лет работникам организаций, независимо от организационно-правовой формы, расположенных на территориях, подвергшихся радиоактивному загрязнению в результате катастрофы на Чернобыльской АЭС.

от _____

№ _____

(Наименование органа социальной защиты населения Курской области)

рассмотрев Ваше заявление и представленные Вами документы, поступившие _____ и зарегистрированные под № _____, принял решение об отказе Вам в предоставлении дополнительного вознаграждения за выслугу лет в соответствии с Законом Российской Федерации от 15 мая 1991 № 1244-1 «О социальной защите граждан, подвергшихся воздействию радиации вследствие катастрофы на Чернобыльской АЭС» в связи с

(причины, послужившие основанием для принятия решения об отказе в выплате дополнительного вознаграждения за выслугу лет)

Решение об отказе в предоставлении дополнительного вознаграждения за выслугу лет может быть обжаловано в установленном законом порядке.

Решение об отказе в предоставлении дополнительного вознаграждения за выслугу лет прилагается.

Руководитель органа социальной
защиты населения Курской области

(подпись)

(расшифровка подписи)