

**КОМИТЕТ СОЦИАЛЬНОГО ОБЕСПЕЧЕНИЯ
КУРСКОЙ ОБЛАСТИ**

ПРИКАЗ

г. Курск

№ 240

«19» 09 2018 г.

**О внесении изменений в Административный регламент
по предоставлению органами местного самоуправления Курской
области государственной услуги по переданному полномочию в сфере
социальной защиты населения Курской области «Назначение и
выплата единовременного пособия при передаче ребенка на
воспитание в семью»**

1. Внести в Административный регламент по предоставлению органами местного самоуправления Курской области государственной услуги по переданному полномочию в сфере социальной защиты населения Курской области «Назначение и выплата единовременного пособия при передаче ребенка на воспитание в семью», утвержденный приказом комитета социального обеспечения Курской области от 25 июня 2012 г. № 79 (в редакции приказов от 08.11. 2012 г. № 165; от 07.08. 2014 г. № 192; от 12.05.2015 г. № 135; от 27.06.2016 г. № 180; от 20.11.2017 г. № 208), изложив его в новой редакции.

2. Управлению обеспечения и контроля социальных выплат (Н.И.Никифорова) настоящий приказ довести до сведения руководителей территориальных органов социальной защиты населения.

3. Управлению правовой, организационной и аналитической работы комитета социального обеспечения Курской области (Г.В.Горевая) обеспечить размещение настоящего приказа на официальном сайте Администрации Курской области.

4. Контроль за исполнением настоящего приказа возложить на заместителя председателя комитета социального обеспечения Курской области Трофимову Г.С.

Председатель комитета



С.В.Ковалёва

Утвержден
приказом комитета социального
обеспечения Курской области
от 25 июня 2012 № 79
(в ред. Приказов от 08.11.2012 г. № 165 и
от 07.08.2014 № 192; от 12.05.2015 № 135;
от 27.06.2016 г. № 180; от 20.11.2017 г. № 208;
от 19.09.2018 г. № 240)

АДМИНИСТРАТИВНЫЙ РЕГЛАМЕНТ
по предоставлению органами местного самоуправления Курской
области государственной услуги по переданному полномочию в сфере
социальной защиты населения Курской области «Назначение и
выплата единовременного пособия при передаче ребенка на
воспитание в семью»

I. Общие положения

Предмет регулирования Административного регламента

1. Административный регламент по предоставлению органами местного самоуправления Курской области государственной услуги по переданному полномочию в сфере социальной защиты населения Курской области «Назначение и выплата единовременного пособия при передаче ребенка на воспитание в семью» (далее по тексту - Административный регламент), определяет сроки и последовательность действий (административных процедур) при предоставлении государственной услуги «Назначение и выплата единовременного пособия при передаче ребенка на воспитание в семью» (далее по тексту - государственная услуга).

Круг заявителей

2. Заявителем является один из усыновителей, опекунов (попечителей), приемных родителей из числа граждан Российской Федерации, граждан Российской Федерации, проходящих военную службу по контракту, службу в качестве лиц рядового и начальствующего состава в органах внутренних дел, в Государственной противопожарной службе, в учреждениях и органах уголовно-исполнительной системы, органах по контролю за оборотом наркотических средств и психотропных веществ, таможенных органах, и гражданскому персоналу воинских формирований Российской Федерации, находящихся на территориях иностранных государств, в случаях, когда выплата единовременного пособия при передаче ребенка на воспитание в семью предусмотрена международными договорами Российской Федерации, иностранных граждан и лица без гражданства, а также беженцев, постоянно проживающих на территории Курской области, иностранных граждан и лица без гражданства, временно

проживающих на территории Курской области и подлежащих обязательному социальному страхованию на случай временной нетрудоспособности и в связи с материнством, взявших на воспитание ребенка в семью, в случае, если родители ребенка неизвестны, умерли, объявлены умершими, лишены родительских прав, ограничены в родительских правах, признаны безвестно отсутствующими, недееспособными (ограниченно дееспособными), по состоянию здоровья не могут лично воспитывать и содержать ребенка, отбывают наказание в учреждениях, исполняющих наказание в виде лишения свободы, находятся в местах содержания под стражей подозреваемых и обвиняемых в совершении преступлений, уклоняются от воспитания детей или от защиты их прав и интересов или отказались взять своего ребенка из воспитательных учреждений, медицинских организаций, учреждений социальной защиты населения и других аналогичных учреждений; либо их уполномоченные представители.

Требования к порядку информирования о предоставлении государственной услуги

3. Информация о месте нахождения, графике работы, контактных телефонах, официальных сайтах органов социальной защиты населения муниципальных районов (городских округов) (далее - орган социальной защиты населения), областного бюджетного учреждения «Многофункциональный центр по предоставлению государственных и муниципальных услуг» и его филиалах (далее - ОБУ «МФЦ»), областного казенного учреждения «Центр социальных выплат» и его территориальных отделах (далее – ОКУ «Центр социальных выплат») и комитета социального обеспечения Курской области (далее – Комитет), осуществляющих предоставление государственной услуги, приводится в приложении № 1 к настоящему Административному регламенту.

4. Кроме того, сведения о местах нахождения и контактных телефонах, официальных сайтах, адресах электронной почты органов, предоставляющих государственные услуги в сфере социальной защиты населения, размещаются в информационно-телекоммуникационной сети «Интернет»:

1) на официальном сайте Администрации Курской области в информационно-телекоммуникационной сети «Интернет»: <http://adm.rkursk.ru>;

2) на информационных стендах органов социальной защиты населения, ОКУ «Центр социальных выплат» и Комитета.

5. Сведения о графике работы органов социальной защиты населения, ОКУ «Центр социальных выплат» и Комитета сообщаются по телефонам, а также размещаются на информационной табличке (вывеске) перед входом в здание, в котором располагается орган социальной защиты населения, ОКУ «Центр социальных выплат» и Комитет либо на информационных

стендах органов социальной защиты населения, ОКУ «Центр социальных выплат» и Комитета.

6. На информационных стендах в доступных для ознакомления местах, официальном сайте Администрации Курской области в информационно-телекоммуникационной сети «Интернет» (<http://adm.rkursk.ru>), региональной информационной системе «Портал государственных и муниципальных услуг Курской области» (<http://rpgu.rkursk.ru>) размещается следующая информация:

регламент с приложениями и извлечениями из него;

график приема заявителей;

порядок получения консультаций;

порядок получения государственной услуги в органах социальной защиты населения, ОКУ «Центр социальных выплат»;

порядок информирования заявителей о ходе предоставления государственной услуги.

На Региональном портале можно получить информацию о (об):

- круге заявителей;

- сроке предоставления государственной услуги;

- результате предоставления государственной услуги, порядок выдачи результата государственной услуги;

- исчерпывающем перечне оснований для приостановления государственной услуги;

- праве заявителя на досудебное (внесудебное) обжалование действий (бездействия) и решений, принятых (осуществляемых) в ходе предоставления государственной услуги;

- форме заявлений (уведомлений, сообщений), используемых при предоставлении государственной услуги.

Информация об услугах предоставляется бесплатно.

7. Информация по вопросам предоставления государственной услуги, в том числе о ходе предоставления государственной услуги, предоставляется в устной (в ходе личного приема) и (или) письменной форме.

При устном обращении заявителей (в ходе личного приема) специалист органа социальной защиты населения, ОКУ «Центр социальных выплат» или Комитета, обеспечивающий предоставление государственной услуги (далее - специалист), дает устный ответ, с согласия заявителя, в случае, если изложенные в устном обращении факты и обстоятельства являются очевидными и не требуют дополнительной проверки.

Письменный ответ подписывается руководителем органа социальной защиты населения, ОКУ «Центр социальных выплат» или Комитета и содержит информацию о фамилии, инициалах и номере телефона исполнителя. Ответ направляется по почтовому адресу, указанному в письменном обращении.

При письменном обращении ответ направляется заявителю в течение 30 календарных дней со дня регистрации письменного обращения в органе

социальной защиты населения, ОКУ «Центр социальных выплат» или Комитете.

В случае направления запроса в другие государственные органы, органы местного самоуправления или должностному лицу, руководителю органа социальной защиты населения, ОКУ «Центр социальных выплат» или Комитета вправе продлить срок рассмотрения обращения не более чем на 30 календарных дней, уведомив о продлении срока его рассмотрения гражданина, направившего обращение.

При личном обращении заявителя за консультацией по вопросам предоставления государственной услуги в орган социальной защиты населения по месту жительства заявителя, специалист выдает заявителю список документов, необходимых для предоставления государственной услуги, в том числе бланк заявления о предоставлении государственной услуги для заполнения.

II. Стандарт предоставления государственной услуги.

Наименование государственной услуги.

8. Наименование государственной услуги:

назначение и выплата единовременного пособия при передаче ребенка на воспитание в семью.

Наименование органа исполнительной власти Курской области, предоставляющего государственную услугу

9. Государственная услуга предоставляется органами местного самоуправления муниципальных районов и городских округов в сфере социальной защиты населения.

Органом исполнительной власти Курской области, который организует выполнение на территории Курской области законодательства по предоставлению государственной услуги, является Комитет социального обеспечения Курской области.

Предоставление государственной услуги осуществляют:

- органы социальной защиты населения в части приема документов и принятия решения о назначении (отказе) единовременного пособия при передаче ребенка на воспитание в семью;

подведомственное учреждение Комитета - ОКУ «Центр социальных выплат» в части формирования базы данных получателей, подготовки документов для выплаты единовременного пособия при передаче ребенка на воспитание в семью и перечисления денежных средств заявителям.

В предоставлении государственной услуги участвуют:

- ОБУ «МФЦ» в части приема документов от заявителя;

- Управление Министерства внутренних дел России по Курской области, Управление Федеральной службы исполнения наказаний России по Курской области и органы опеки и попечительства в части предоставления сведений по межведомственному запросу.

В соответствии с требованиями пункта 3 части 1 статьи 7 Федерального закона от 27 июля 2010 года № 210-ФЗ «Об организации предоставления государственных и муниципальных услуг» вышеназванные органы, предоставляющие государственную услугу, не вправе требовать от заявителей осуществления действий, в том числе согласований, необходимых для получения государственной услуги и связанных с обращением в иные государственные органы и организации, за исключением получения услуг, включенных в перечень услуг, которые являются необходимыми и обязательными для предоставления государственных услуг, утвержденный нормативным правовым актом Курской области.

Описание результата предоставления государственной услуги

10. Результатом предоставления государственной услуги является:
принятие решения о назначении единовременного пособия при передаче ребенка на воспитание в семью;
принятие решения об отказе в назначении единовременного пособия при передаче ребенка на воспитание в семью.

Срок предоставления государственной услуги, в том числе с учетом необходимости обращения в организации, участвующие в предоставлении государственной услуги, срок приостановления предоставления государственной услуги в случае, если возможность приостановления предусмотрена законодательством Российской Федерации, срок выдачи (направления) документов, являющихся результатом предоставления государственной услуги

11. Решение о назначении (об отказе в назначении) единовременного пособия при передаче ребенка на воспитание в семью принимается руководителем органа социальной защиты населения в течение 3 календарных дней со дня регистрации заявления со всеми необходимыми документами либо с даты регистрации документов, полученных по межведомственному запросу в данном органе.

Государственная услуга приостанавливается на срок предоставления заявителем недостающих документов, указанных в пункте 13 Административного регламента, но не более, чем на шесть месяцев со дня получения заявителем письменного разъяснения, какие документы должны быть представлены дополнительно.

Срок выдачи (направления) документов, являющихся результатом предоставления услуги – передача выплатных документов в организации федеральной почтовой связи и кредитные организации составляет 1 рабочий день со дня перечисления денежных средств в указанные организации.

Срок выдачи уведомления об отказе в предоставлении государственной услуги составляет 5 рабочих дней с даты принятия решения об отказе.

Перечень нормативных правовых актов, регулирующих отношения, возникающие в связи с предоставлением государственной услуги с указанием их реквизитов и источников официального опубликования

12. Предоставление государственной услуги осуществляется в соответствии с:

Федеральным законом от 19 мая 1995 г. № 81-ФЗ «О государственных пособиях гражданам, имеющим детей» (Собрание законодательства Российской Федерации от 22.05.1995 г. № 21, ст. 1929, «Российская газета» от 24.05.1995 г. № 99);

Федеральным законом от 24 ноября 1995 г. № 181-ФЗ «О социальной защите инвалидов в Российской Федерации» (Собрание законодательства Российской Федерации от 27.11.1995 г. № 48, ст. 4563; «Российская газета» от 02.12.1995 г. № 234);

Семейным кодексом Российской Федерации от 29.12.1995 г. № 223-ФЗ (в ред. 05.05.2014) («Собрание законодательства РФ» 01.01.1996, № 1, ст. 16,; «Российская газета», № 17, 27.01.1996);

Федеральным законом от 27 июля 2010 № 210-ФЗ «Об организации предоставления государственных и муниципальных услуг» («Российская газета», 30.07.2010, № 168, «Собрание законодательства РФ», 02.08.2010, № 31, ст. 4179);

Федеральным законом от 6 апреля 2011 г. № 63-ФЗ «Об электронной подписи» («Российская газета», 08.04.2011, № 75; «Собрание законодательства РФ», 11.04.2011, № 15, ст. 2036.);

постановлением Правительства Российской Федерации от 26.03.2016 г. № 236 «О требованиях к предоставлению в электронной форме государственных и муниципальных» (Официальный интернет-портал правовой информации <http://www.pravo.gov.ru>, 05.04.2016, «Российская газета», 08.04.2016, № 75; «Собрание законодательства РФ», ст. 2084, 11.04.2016 № 15);

приказом Министерства здравоохранения и социального развития Российской Федерации от 23 декабря 2009 г. № 1012н «Об утверждении порядка и условий назначения и выплаты государственных пособий гражданам, имеющим детей» («Российская газета», 27.01.2010, № 15);

Законом Курской области от 04.01.2003 г. № 1-ЗКО «Об административных правонарушениях в Курской области» («Курская правда» от 11.01.2003, № 4-5, «Курск», 15.01.2003, № 3);

Законом Курской области от 28 декабря 2005г. № 102-ЗКО «О наделении органов местного самоуправления Курской области отдельными государственными полномочиями Курской области в сфере социальной защиты населения» («Курская правда», 17.01.2006, № 4);

постановлением Губернатора Курской области от 01 июня 2011 № 202-пг «Об осуществлении полномочий Российской Федерации по назначению и выплате единовременного пособия при передаче ребенка на воспитание в семью» («Курская правда», 07.06.2011, № 64);

постановлением Администрации Курской области от 29 сентября 2011 № 473-па «О разработке и утверждении административных регламентов исполнения государственных функций и административных регламентов предоставления государственных услуг» («Курская правда», 08.10.2011, №120);

постановлением Администрации Курской области от 17.02.2012 №137-па «Об утверждении перечня услуг, которые являются необходимыми и обязательными для предоставления органами исполнительной власти Курской области государственных услуг и предоставляются организациями, участвующими в предоставлении государственных услуг, и определении размера платы за их оказание» («Курская правда», 03.03.2012, № 23);

распоряжением Администрации Курской области от 22.03.2012 №202-ра «Об утверждении перечня государственных услуг, предоставление которых организуется в областном бюджетном учреждении «Многофункциональный центр по предоставлению государственных и муниципальных услуг» («Курская правда» 31.03.2012, № 34;

постановлением Администрации Курской области от 19.12.2012 № 1100-па «Об утверждении Положения об особенностях подачи и рассмотрения жалоб на решения и действия (бездействие) органов исполнительной власти Курской области и их должностных лиц, государственных гражданских служащих органов исполнительной власти Курской области» (Официальный сайт Администрации Курской области <http://adm.rkursk.ru>, 20.12.2012, «Курская правда», 25.12.2012, № 154);

постановлением Администрации Курской области от 13.07.2016 г. № 507-па «О перечне услуг, для которых предусмотрена возможность предоставления их в электронной форме» (Официальный сайт Администрации Курской области <http://adm.rkursk.ru>, 14.07.2016, «Курская правда» 19.07.2016 № 86).

Исчерпывающий перечень документов, необходимых в соответствии с нормативными правовыми актами для предоставления государственной услуги и услуг, которые являются необходимыми и обязательными для предоставления государственной услуги, подлежащих представлению заявителем, способы их получения заявителем, в том числе в электронной форме, порядок их представления

13. Для предоставления государственной услуги заявителем представляются следующие документы:

а) заявление о назначении единовременного пособия при передаче ребенка на воспитание в семью (далее – заявление).

Форма заявления предусмотрена приложением № 3 к настоящему Административному регламенту. При подаче заявления предъявляется документ, удостоверяющий личность;

б) копия вступившего в законную силу решения суда об усыновлении либо выписка из решения органа опеки и попечительства об установлении

над ребенком опеки (попечительства), в том числе по договору о приемной семье;

в) справка, подтверждающая факт установления инвалидности, - для лиц, усыновивших ребенка-инвалида;

г) документы, подтверждающие родственные отношения детей, - для лиц, усыновивших братьев и (или) сестер.

Документы, указанные в подпунктах «в» и «г» настоящего пункта, представляются в случае отсутствия в решении суда об усыновлении информации о наличии инвалидности ребенка (детей), а также родства между усыновленными детьми.

Для назначения и выплаты единовременного пособия при передаче ребенка на воспитание в семью в случае установления опеки (попечительства) или передачи в приемную семью помимо вышеуказанных документов представляются копии соответствующих документов, подтверждающих отсутствие родителей (единственного родителя) или невозможность воспитания ими (им) детей:

а) свидетельство о смерти родителей;

б) решение суда о лишении родителей родительских прав (об ограничении в родительских правах), признании родителей недееспособными (ограниченно дееспособными), безвестно отсутствующими или умершими;

в) решение суда об установлении факта отсутствия родительского попечения над ребенком (в том числе в связи с болезнью родителей) или об исключении сведений о родителе(ях) из актовой записи о рождении ребенка;

г) свидетельство о рождении, в строках «мать» и «отец» которого стоят прочерки.

д) заявление родителей о согласии на усыновление (удочерение) ребенка, оформленное в установленном порядке;

Одновременно с копиями предъявляются подлинники документов для их сверки.

Если документы, необходимые для предоставления государственной услуги, направляются по почте, копии документов, указанных в настоящем пункте, а также подпись заявителя должны быть заверены в установленном законом порядке.

Направление документов по почте осуществляется способом, позволяющим подтвердить факт и дату отправления.

Иностранные граждане и лица без гражданства, постоянно проживающие на территории Российской Федерации, временно проживающие на территории Российской Федерации и подлежащие обязательному социальному страхованию на случай временной нетрудоспособности и в связи с материнством, а также беженцы для назначения и выплаты единовременного пособия при передаче ребенка на воспитание в семью дополнительно представляют копию документа, удостоверяющего личность, в том числе с отметкой о выдаче вида на жительство, копию разрешения на временное проживание, копию трудовой книжки или трудового договора, справку из территориального

органа Фонда социального страхования Российской Федерации о регистрации в территориальных органах Фонда социального страхования Российской Федерации в качестве страхователя, копию удостоверения беженца.

При предоставлении документов через органы социальной защиты населения или ОБУ «МФЦ», подлинность документов удостоверяется руководителем данного органа (центра) либо его уполномоченным лицом.

Заявитель вправе предоставить заявление и документы следующим способом:

в орган социальной защиты населения:

- на бумажном носителе посредством почтового отправления или при личном обращении заявителя либо его уполномоченного представителя;

- в электронной форме, путем заполнения формы запроса, размещенной на официальном сайте органа власти в сети Интернет, в том числе посредством отправки через личный кабинет Регионального портала государственных и муниципальных услуг (функций)»;

в МФЦ:

- на бумажном носителе при личном обращении заявителя либо его уполномоченного представителя.

Днем обращения за единовременным пособием при передаче ребенка на воспитание в семью считается день приема (регистрации) органом, уполномоченным производить назначение и выплату единовременного пособия при передаче ребенка на воспитание в семью, заявления о назначении единовременного пособия при передаче ребенка на воспитание в семью со всеми необходимыми документами.

Если заявление о назначении единовременного пособия при передаче ребенка на воспитание в семью пересылается по почте и при этом к нему прилагаются все необходимые документы, днем обращения за единовременным пособием при передаче ребенка на воспитание в семью считается дата, указанная на почтовом штампе организации федеральной почтовой связи по месту отправления этого заявления.

14. В случае подачи заявления через законного представителя к заявлению прилагаются копия документа, удостоверяющего личность законного представителя, и копия документа, подтверждающего полномочия законного представителя заявителя.

Одновременно с копиями предъявляются подлинники документов для их сверки.

Исчерпывающий перечень документов, необходимых в соответствии с нормативными правовыми актами для предоставления государственной услуги, которые находятся в распоряжении государственных органов, органов местного самоуправления и иных органов, участвующих в предоставлении государственной услуги, и которые заявитель вправе представить, а также способы их получения заявителями, в том числе в электронной форме, порядок их представления

15. Для предоставления государственной услуги заявителю органами социальной защиты населения в рамках межведомственного взаимодействия запрашиваются следующие документы (сведения), которые находятся в распоряжении государственных органов, органов местного самоуправления либо иных организациях, подведомственных данным органам:

а) документ, выданный УМВД России по Курской области или органом опеки и попечительства об обнаружении найденного (подкинутого) ребенка, или его копия;

б) справка о нахождении родителей под стражей или об отбывании ими наказания в виде лишения свободы, выданную УФСИН России по Курской области или соответствующим учреждением, в котором находятся или отбывают наказание родители;

в) справка УМВД России по Курской области о том, что место нахождения разыскиваемых родителей не установлено;

г) копия акта об оставлении ребенка матерью, не предъявившей документа, удостоверяющего ее личность, в медицинской организации, в которой происходили роды или в которую обратилась мать после родов.

Непредставление (несвоевременное представление) органом или организацией по межведомственному запросу документов и информации, которые находятся в распоряжении соответствующих органов либо организации, предоставляющих государственные услуги в органы социальной защиты населения не может являться основанием для отказа в предоставлении заявителю государственной услуги.

Непредставление заявителем указанных документов не является основанием для отказа заявителю в предоставлении услуги.

Указание на запрет требовать от заявителя

16. Органы социальной защиты населения, предоставляющие государственную услугу, не вправе требовать от заявителя:

представления документов и информации или осуществления действий, представление или осуществление которых не предусмотрено нормативными правовыми актами, регулирующими отношения, возникающие в связи с предоставлением государственной услуги;

представления документов и информации, в том числе подтверждающих внесение заявителем платы за предоставление государственной услуги, которые находятся в распоряжении органов, предоставляющих государственные услуги, органов, предоставляющих муниципальные услуги, иных государственных органов, органов местного самоуправления либо подведомственных государственным органам или органам местного самоуправления организаций, участвующих в предоставлении предусмотренных частью 1 статьи 1 Федерального закона от 27 июля 2010 г. № 210-ФЗ «Об организации предоставления государственных и муниципальных услуг», в соответствии с

нормативными правовыми актами Российской Федерации, нормативными правовыми актами Курской области, муниципальными правовыми актами, за исключением документов, включенных в определённый частью 6 статьи 7 Федерального закона от 27 июля 2010 г. № 210-ФЗ «Об организации предоставления государственных и муниципальных услуг», перечень документов. Заявитель вправе представить указанные документы и информацию в органы, предоставляющие государственные услуги по собственной инициативе;

осуществления действий, в том числе согласований, необходимых для получения государственных услуг и связанных с обращением в иные государственные органы, органы местного самоуправления, организации, за исключением получения услуг и получения документов и информации, предоставляемых в результате предоставления таких услуг, включенных в перечни, указанные в части 1 статьи 9 Федерального закона от 27 июля 2010 г. № 210-ФЗ «Об организации предоставления государственных и муниципальных услуг».

При приеме заявления и документов посредством Регионального портала запрещается:

-отказывать в приеме заявления и иных документов, необходимых для предоставления государственной услуги, в случае если заявление и документы, необходимые для предоставления услуги, поданы в соответствии с информацией о сроках и порядке предоставления государственной услуги, опубликованной на Региональном портале;

-отказывать в предоставлении услуги, в случае если заявление и документы, необходимые для предоставления услуги, поданы в соответствии с информацией о сроках и порядке предоставления государственной услуги, опубликованной на Региональном портале;

-требовать от заявителя совершения иных действий кроме прохождения идентификации и аутентификации в соответствии с нормативными правовыми актами Российской Федерации, указания цели приема, а также предоставления сведений, необходимых для расчета длительности временного интервала, который необходимо забронировать для приема;

-требовать от заявителя предоставления документов, подтверждающих внесение заявителем платы за предоставление услуги.

Исчерпывающий перечень оснований для отказа в приеме документов, необходимых для предоставления государственной услуги

17. Оснований для отказа в приеме документов, необходимых для предоставления государственной услуги, действующим законодательством не предусмотрено.

Исчерпывающий перечень оснований для приостановления предоставления государственной услуги или отказа в предоставлении государственной услуги

18. Государственная услуга приостанавливается на срок предоставления заявителем недостающих документов, указанных в пункте 13 Административного регламента, но не более, чем на шесть месяцев со дня получения заявителем письменного разъяснения, какие документы должны быть представлены дополнительно.

19. Основанием для отказа в предоставлении государственной услуги является:

- ребенок, на которого назначается пособие находится на полном государственном обеспечении;

- заявитель лишен родительских прав либо ограничен в родительских правах;

- заявитель выехал на постоянное место жительства за пределы Российской Федерации.

- обращение за назначением пособия по истечении шести месяцев со дня вступления в законную силу решения суда об усыновлении, или со дня вынесения органом опеки и попечительства решения об установлении опеки (попечительства), или со дня заключения договора о передаче ребенка на воспитание в приемную семью;

- непредставление в течение шести месяцев со дня подачи заявления документов, поименованных в пункте 13 настоящего регламента.

Перечень услуг, которые являются необходимыми и обязательными для предоставления государственной услуги, в том числе сведения о документе (документах), выдаваемом (выдаваемых) организациями, участвующими в предоставлении государственной услуги

20. Услуги, которые являются необходимыми и обязательными для предоставления государственной услуги законодательством Курской области не предусмотрены.

Порядок, размер и основания взимания государственной пошлины или иной платы за предоставление государственной услуги

21. За предоставление государственной услуги государственная пошлина или иная плата не взимается.

В случае внесения изменений в выданный по результатам предоставления государственной услуги документ, направленный на исправление ошибок, допущенных по вине органа и (или) должностного

лица, многофункционального центра и (или) работника многофункционального центра, плата с заявителя не взимается.

Порядок, размер и основания взимания платы за предоставление услуг, которые являются необходимыми и обязательными для предоставления государственной услуги, включая информацию о методике расчета такой платы

22. Услуги, которые являются необходимыми и обязательными для предоставления государственной услуги, законодательством Курской области не предусмотрены.

Максимальный срок ожидания в очереди при подаче запроса о предоставлении государственной услуги, услуги, предоставляемой организацией, участвующей в предоставлении государственной услуги, и при получении результата предоставления таких услуг

23. Время ожидания заявителя в очереди при подаче запроса о предоставлении государственной услуги, составляет не более 15 минут.

Государственная услуга не предусматривает выдачу результата предоставления государственной услуги.

Срок и порядок регистрации запроса заявителя о предоставлении государственной услуги и услуги, предоставляемой организацией, участвующей в предоставлении государственной услуги, в том числе в электронной форме

24. При представлении заявления и документов, необходимых для предоставления государственной услуги, заявителем лично в орган социальной защиты населения или ОБУ «МФЦ», заявление регистрируется специалистом органа социальной защиты населения или ОБУ «МФЦ» в день представления заявления и документов, необходимых для предоставления государственной услуги в течение 15 минут.

В случае направления заявления и документов, необходимых для предоставления государственной услуги, по почте, через региональную государственную информационную систему «Региональный портал государственных и муниципальных услуг» либо через ОБУ «МФЦ», заявление регистрируется специалистом органа социальной защиты датой, соответствующей дате поступления заявления по штемпелю на конверте либо датой получения их от заявителя через информационную систему или специалиста ОБУ «МФЦ» в течение 10 минут.

При обращении заявителя должностное лицо органа социальной защиты населения:

- принимает заявление и необходимые документы;
- выдает заявителю расписку о приеме заявления и необходимых документов с указанием регистрационного номера и даты приема

заявления;

- направляет извещение о дате получения заявления в случае получения документов посредством почтовой связи.

Срок регистрации запроса, поступившего через Региональный портал в журнале регистрации входящей корреспонденции департамента и (или) в автоматизированной информационной системе электронного документооборота осуществляется в порядке общего делопроизводства в срок не позднее 1 рабочего дня, следующего за днем поступления запроса.

При получении запроса в электронном виде (после заполнения заявителем каждого из полей электронной формы заявления) автоматически осуществляется форматно-логическая проверка сформированного запроса.

При выявлении некорректно заполненного поля электронной формы заявления заявитель уведомляется о характере выявленной ошибки и порядке ее устранения посредством информационного сообщения непосредственно в электронной форме запроса.

После принятия запроса заявителя должностным лицом, ответственным за прием и регистрацию документов, поступивших посредством Регионального портала (ответственным за предоставление услуги) статус запроса заявителя в личном кабинете заявителя на Региональном портале обновляется до статуса «принято».

Требования к помещениям, в которых предоставляется государственная услуга (услуга, предоставляемая организацией, участвующей в предоставлении государственной услуги) к месту ожидания и приема заявителей, размещению и оформлению визуальной, текстовой и мультимедийной информации о порядке предоставления таких услуг

25. Требования к помещениям органов социальной защиты населения, предоставляющих государственную услугу

В органах социальной защиты населения, предоставляющих государственную услугу, обеспечивается:

осуществление приема заявителей в специально выделенных для этих целей помещениях (присутственных местах), которые включают в себя места для ожидания, информирования, получения информации и заполнения необходимых документов, приема заявителей;

соответствие помещений органов социальной защиты населения санитарно-эпидемиологическим правилам и нормативам, а также правилам противопожарной безопасности;

оборудование присутственных мест доступными местами общего пользования (туалетами) и системой кондиционирования воздуха либо вентиляторами.

Присутственные места оборудуются:

стендами с информацией для заявителей о предоставляемых услугах органом социальной защиты населения;

вывесками с наименованием помещений у входа в каждое из помещений.

26. Требования к местам ожидания

Места ожидания в очереди оборудуются стульями (кресельными секциями) и (или) скамьями. Количество мест ожидания определяется исходя из фактической нагрузки и возможностей для их размещения в здании, но не менее 2 мест на каждого специалиста, ведущего прием.

Места ожидания находятся в холле или ином специально приспособленном помещении.

Для создания комфортных условий ожидания на столах (стойках) для письма размещаются газеты, журналы, печатная продукция (брошюры, буклеты) по вопросам предоставления государственной услуги.

27. Требования к оформлению входа в здание

Центральный вход в здание органа социальной защиты населения оборудуется вывеской, содержащей следующую информацию:

наименование органа социальной защиты населения;

место его нахождения;

режим работы;

телефонный номер для справок.

28. Требования к местам для информирования, получения информации и заполнения необходимых документов

Места для информирования, предназначенные для ознакомления заявителей с информационными материалами, оборудуются:

информационными стендами, обновляемыми информацией по мере изменения действующего законодательства, регулирующего предоставление государственной услуги и изменения справочных сведений.

Информационные стенды, столы (стойки) размещаются в местах, обеспечивающих свободный доступ к ним.

Места для оформления документов оборудуются стульями, столами (стойками) и обеспечиваются образцами заполнения документов, в том числе бланками заявлений и письменными принадлежностями.

29. Требования к местам для приема заявителей

В органах социальной защиты населения выделяются помещения для приема заявителей.

Кабинеты для приема заявителей оборудуются вывесками с указанием:

номера кабинета;

фамилии, имени, отчества и должности специалиста;

информации о днях и времени приема заявителей;

времени перерыва на обед.

Таблички на дверях или стенах устанавливаются таким образом, чтобы при открытой двери были видны и читаемы.

Рабочее место специалиста оборудуется персональным компьютером с печатающим устройством.

Помещения для непосредственного взаимодействия специалистов с заявителями организуются в виде отдельных кабинетов либо в виде отдельных рабочих мест для каждого ведущего прием специалиста.

В целях обеспечения конфиденциальности сведений одновременное консультирование и (или) прием двух и более посетителей одним специалистом не допускается.

30. Требования к обеспечению доступности услуг для инвалидов: возможность беспрепятственного входа в объекты и выхода из них; содействие со стороны персонала объекта или специалистов, при необходимости, инвалиду при входе в объект и выходе из него;

оборудование на прилегающих к зданию территориях мест для парковки автотранспортных средств инвалидов;

возможность посадки в транспортное средство и высадки из него перед входом на объекты, в том числе с использованием кресла-коляски и, при необходимости, с помощью персонала объекта;

возможность самостоятельного передвижения по объекту в целях доступа к месту предоставления услуги, а также с помощью должностных лиц, предоставляющих услуги, ассистивных и вспомогательных технологий, а также сменного кресла-коляски;

сопровождение инвалидов, имеющих стойкие расстройства функции зрения и самостоятельного передвижения, по территории объекта;

проведение инструктажа специалистов, осуществляющих первичный контакт с получателями услуги, по вопросам работы с инвалидами;

размещение носителей информации о порядке предоставления услуги инвалидам с учетом ограничений их жизнедеятельности, в том числе, при необходимости, дублирование необходимой для получения услуги звуковой и зрительной информации, а также надписей, знаков и иной текстовой и графической информации знаками, выполненными рельефно-точечным шрифтом Брайля и на контрастном фоне;

обеспечение допуска на объект собаки-проводника при наличии документа, подтверждающего ее специальное обучение, выданного по форме, установленной федеральным органом исполнительной власти, осуществляющим функции по выработке и реализации государственной политики и нормативно-правовому регулированию в сфере социальной защиты населения;

оказание специалистами инвалидам необходимой помощи, связанной с разъяснением в доступной для них форме порядка предоставления и получения услуги, оформлением необходимых для ее предоставления документов, ознакомлением инвалидов с размещением кабинетов, последовательностью действий, необходимых для получения услуги;

обеспечение допуска сурдопереводчика, тифлосурдопереводчика, а также иного лица, владеющего жестовым языком;

обеспечение условий доступности для инвалидов по зрению официальных сайтов комитета социального обеспечения Курской области, подведомственных органов и организаций в информационно-телекоммуникационной сети «Интернет»;

предоставление инвалидам возможности получения государственной услуги в электронном виде с учетом ограничений их жизнедеятельности;

предоставление, при необходимости, услуги по месту жительства инвалида или в дистанционном режиме;

оказание должностными лицами органов социальной защиты населения, подведомственных органов и организаций иной необходимой инвалидам помощи в преодолении барьеров, мешающих получению ими услуг наравне с другими лицами.

Показатели доступности и качества государственной услуги, в том числе количество взаимодействий заявителя с должностными лицами при предоставлении государственной услуги и их продолжительность, возможность получения государственной услуги в многофункциональном центре предоставления государственных и муниципальных услуг, возможность получения информации о ходе предоставления государственной услуги, в том числе с использованием информационно-коммуникационных технологий

31. Показатели доступности государственной услуги:

расположенность органов, предоставляющих государственную услугу в зоне доступности к основным транспортным магистралям, наличие подъездных дорог;

наличие полной и понятной информации о местах, порядке и сроках предоставления государственной услуги в общедоступных местах помещений органов, предоставляющих государственную услугу, в информационно-телекоммуникационных сетях общего пользования (в том числе в сети «Интернет»), средствах массовой информации, информационных материалах (брошюрах, буклетах и т. д.);

наличие необходимого и достаточного количества специалистов, а также помещений, в которых осуществляется предоставление государственной услуги в целях соблюдения установленных Административным регламентом сроков предоставления государственной услуги;

доступность обращения за предоставлением государственной услуги, в том числе для лиц с ограниченными возможностями здоровья.

32. Показатели качества государственной услуги:

полнота и актуальность информации о порядке предоставления государственной услуги;

соблюдение сроков предоставления государственной услуги и сроков выполнения административных процедур при предоставлении государственной услуги;

количество взаимодействия заявителя с должностными лицами при предоставлении государственной услуги составляет не более двух раз, продолжительность взаимодействия не должна превышать 15 минут;

отсутствие очередей при приеме и выдаче документов заявителем;

отсутствие обоснованных жалоб на действия (бездействие), специалистов и уполномоченных должностных лиц;

отсутствие жалоб на некорректное, невнимательное отношение специалистов и уполномоченных должностных лиц к заявителям;

предоставление возможности получения государственной услуги в электронном виде.

Показателями доступности предоставления государственной услуги в электронной форме являются:

- получение информации о порядке и сроках предоставления услуги;
- формирование запроса;
- преем и регистрация органом социальной защиты населения запроса и иных документов, необходимых для предоставления услуги;
- получение результата предоставления услуги;
- получение сведений о ходе выполнения запроса;
- досудебное (внесудебное) обжалование решений и действий (бездействия) должностного лица либо государственного служащего.

Иные требования, в том числе учитывающие особенности предоставления государственной услуги в многофункциональных центрах предоставления государственных и муниципальных услуг и особенности предоставления государственной услуги в электронной форме

33. Государственная услуга на базе ОБУ «МФЦ» предоставляется на основании соглашения о взаимодействии, заключенного между органом социальной защиты населения и ОБУ «МФЦ».

34. Обращение за получением государственной услуги и предоставление государственной услуги могут осуществляться с использованием электронных документов, подписанных электронной подписью (далее - ЭП) в соответствии с требованиями Федерального закона «Об электронной подписи» и Федерального закона «Об организации предоставления государственных и муниципальных услуг».

Виды ЭП, использование которых допускается при обращении за получением государственных услуг в электронной форме, а также определение случаев, при которых допускается использование простой ЭП или усиленной квалифицированной ЭП, осуществляется на основе правил, утвержденных постановлением Правительства Российской Федерации от 25.06.2012 № 634 «О видах электронной подписи, использование которых допускается при обращении за получением государственных и муниципальных услуг».

Порядок использования ЭП утвержден постановлением Правительства Российской Федерации от 25.08.2012 № 852 «Об утверждении Правил использования усиленной квалифицированной электронной подписи при обращении за получением государственных и муниципальных услуг и о внесении изменения в Правила разработки и утверждения административных регламентов предоставления государственных услуг».

Для использования простой ЭП заявитель должен быть зарегистрирован в единой системе идентификации и аутентификации.

Для использования квалифицированной ЭП при обращении за

получением государственной услуги заявителю необходимо получить квалифицированный сертификат ключа проверки ЭП в удостоверяющем центре, аккредитованном в порядке, установленном Федеральным законом «Об электронной подписи».

Запрос и иные документы, необходимые для предоставления государственной услуги, подписанные простой ЭП и поданные заявителем с соблюдением Федерального закона «Об организации предоставления государственных и муниципальных услуг», признаются равнозначными запросу и иным документам, подписанным собственноручной подписью и представленным на бумажном носителе, за исключением случаев, если федеральными законами или иными нормативными правовыми актами установлен запрет на обращение за получением государственной услуги в электронной форме.

Если в соответствии с федеральными законами, принимаемыми в соответствии с ними нормативными правовыми актами или обычаем делового оборота документ должен быть заверен печатью, электронный документ, подписанный усиленной ЭП и признаваемый равнозначным документу на бумажном носителе, подписанному собственноручной подписью, признается равнозначным документу на бумажном носителе, подписанному собственноручной подписью и заверенному печатью.

Заявление и документы, необходимые для получения государственной услуги, представляемые в форме электронных документов подписываются:

заявление - простой ЭП;

копии документов, не требующих предоставления оригиналов или нотариального заверения, - простой ЭП;

документы, выданные органами или организациями, - усиленной квалифицированной ЭП таких органов или организаций;

копии документов, требующих предоставления оригиналов или нотариального заверения, - усиленной квалифицированной ЭП нотариуса.

III. Состав, последовательность и сроки выполнения административных процедур, требования к порядку их выполнения, в том числе особенности выполнения административных процедур в электронной форме, а также особенности выполнения административных процедур в многофункциональных центрах по предоставлению государственных и муниципальных услуг

Исчерпывающий перечень административных процедур

35. Предоставление государственной услуги включает в себя последовательность следующих административных процедур:

1) прием и регистрация заявления о предоставлении государственной услуги;

2) формирование и направление межведомственных запросов;

3) формирование личного дела заявителя;

4) принятие руководителем органа социальной защиты населения решения о предоставлении (отказе в предоставлении) государственной услуги;

5) формирование базы данных получателей единовременного пособия при передаче ребенка на воспитание в семью.

Последовательность действий при предоставлении государственной услуги отражена в блок-схеме по предоставлению государственной услуги, предусмотренной приложением № 2 к настоящему Административному регламенту.

Прием и регистрация заявления о предоставлении государственной услуги

36. Основанием для начала данной административной процедуры является подача заявителем либо уполномоченным представителем заявления о предоставлении государственной услуги с документами, указанными в пунктах 13 и 14 настоящего Административного регламента.

При направлении заявления и документов, указанных в пунктах 13 и 14 Административного регламента, в электронной форме (в сканированном виде), с использованием региональной государственной информационной системы «Региональный портал государственных и муниципальных услуг» (<http://rpgu.rkursk.ru>), специалист органа социальной защиты населения в срок, не превышающий одного рабочего дня с даты регистрации запроса, направляет заявителю электронное сообщение, подтверждающее прием данных документов, а также направляет заявителю информацию об адресе и графике работы органа социальной защиты населения, в который необходимо представить (направить по почте) документы (за исключением заявления о предоставлении государственной услуги), направленные в электронной форме (сканированном виде), для проверки их достоверности. В случае если в электронной форме (сканированном виде) заявителем направлены не все документы, указанные в пунктах 13 и 14 Административного регламента, то информирует заявителя о представлении (направлении по почте) недостающих документов, а также документах, которые будут истребованы органом социальной защиты населения в рамках межведомственного взаимодействия в органах (организациях), находящихся в распоряжении государственных органов, органов местного самоуправления и их подведомственных организациях.

При получении заявления и документов, указанных в пунктах 13 и 14 настоящего Административного регламента, по почте, специалист органа социальной защиты населения по месту жительства проверяет:

1) наличие документов, необходимых для предоставления государственной услуги, и правильность их заверения в соответствии с действующим законодательством;

2) правильность оформления заявления;

3) проверяет документы на наличие приписок, зачеркнутых слов, исправлений, а также документов, исполненных карандашом, документов

с серьезными повреждениями, не позволяющими однозначно истолковать их содержание;

4) вносит запись о приеме заявления в журнал регистрации заявлений;

5) проверяет документы на наличие повторного обращения;

6) заполняет расписку о приеме (регистрации) заявления заявителя по форме согласно приложению № 3 к настоящему Административному регламенту. Направляет заявителю расписку о дате регистрации заявления в журнале регистрации заявлений в течении 5 календарных дней с даты регистрации заявления.

При личном обращении заявителя с заявлением и документами, указанными в пунктах 13 и 14 настоящего Административного регламента, специалист органа социальной защиты населения по месту жительства или ОБУ «МФЦ» проверяет:

1) наличие документов, необходимых для предоставления государственной услуги;

2) правильность оформления заявления.

В случае неправильного оформления заявления о предоставлении государственной услуги, специалистом оказывается помощь заявителю в оформлении нового заявления.

3) документ, удостоверяющий личность заявителя (возвращается заявителю);

4) проверяет документы на наличие приписок, зачеркнутых слов, исправлений, а также документов, исполненных карандашом, документов с серьезными повреждениями, не позволяющими однозначно истолковать их содержание.

5) проверяет документы на наличие повторного обращения;

6) сверяет подлинники и копии документов, верность которых не засвидетельствована в установленном законом порядке, и заверяет копии документов у руководителя органа социальной защиты населения или ОБУ «МФЦ» либо уполномоченного им лица подписью и печатью;

7) заполняет расписку о приеме (регистрации) заявления заявителя по форме согласно приложению № 3 к настоящему Административному регламенту, и передает её заявителю;

8) вносит запись о приеме заявления в «Журнал регистрации заявлений и решений» (далее – Журнал), который ведется по форме согласно приложению № 4 к настоящему Административному регламенту. (Специалист ОБУ «МФЦ» регистрирует заявление в журнале регистрации заявлений.)

Максимально допустимый срок осуществления административной процедуры, связанной с приемом заявления о предоставлении государственной услуги, составляет 15 минут с момента обращения заявителя к специалисту.

ОБУ «МФЦ» в течение одного рабочего дня со дня регистрации заявления и документов, представленных заявителем, передает их в орган социальной защиты населения по месту жительства заявителя.

Критерием принятия решения является подача заявления и документов в соответствии с пунктами 13 и 14 Административного регламента.

Результатом исполнения данной административной процедуры является прием документов и внесение записи в Журнале.

Фиксацией результата является регистрация заявления в Журнале.

В случае если заявитель обратился за получением услуги через Региональный портал, результат заявителю направляется, по его выбору:

- в форме электронного документа, подписанного уполномоченным должностным лицом с использованием усиленной квалифицированной электронной подписи;

- на бумажном носителе из органа власти.

Заявитель вправе получить результат предоставления услуги в форме электронного документа или на бумажном носителе в течение срока предоставления услуги.

После получения и регистрации запроса, поступившего в электронном виде, заявителю направляется уведомление о приеме и регистрации запроса и иных документов, необходимых для предоставления услуги.

Информация о ходе предоставления услуги направляется заявителю в срок, не превышающий одного рабочего дня после завершения выполнения соответствующего действия на адрес электронной почты или с использованием средств Регионального портала по выбору заявителя.

Формирование и направление межведомственных запросов

37. Основанием для формирования и направления межведомственных запросов в органы (организации), участвующие в предоставлении государственной услуги является не представление заявителем по собственной инициативе документов, указанных в пункте 15 настоящего Административного регламента.

Ответственным за формирование и направление межведомственных запросов в органы (организации), участвующие в предоставлении государственной услуги является специалист органа социальной защиты населения».

Специалист органа социальной защиты населения в течение 2-х рабочих дней со дня регистрации заявления о предоставлении государственной услуги в рамках межведомственного электронного взаимодействия направляет запрос:

- в УМВД России по Курской области - документа об обнаружении найденного (подкинутого) ребенка либо справки о том, что место нахождения разыскиваемых родителей не установлено;

- в УФСИН России по Курской области - справки о нахождении родителей под стражей или об отбывании ими наказания в виде лишения свободы;

- в орган опеки и попечительства - копии акта об оставлении ребенка матерью, не предъявившей документа, удостоверяющего ее личность, в

медицинской организации, в которой происходили роды или в которую обратилась мать после родов.

Межведомственный запрос направляется в форме электронного документа с использованием единой системы межведомственного электронного взаимодействия и подключаемых к ней региональных систем межведомственного электронного взаимодействия, а в случае отсутствия доступа к указанной системе - на бумажном носителе с соблюдением норм законодательства Российской Федерации о защите персональных данных.

Межведомственный запрос на бумажном носителе подписывается руководителем органа социальной защиты населения или его заместителем. В межведомственном запросе на бумажном носителе указываются сведения, предусмотренные статьей 7.2 Федерального закона № 210-ФЗ.

Предельный срок для ответов на запросы, указанные в пункте 15 Административного регламента - 5 рабочих дней со дня поступления запроса в соответствующий орган либо организацию. Испрашиваемая информация и (или) документы предоставляются в порядке, указанном в технологической карте межведомственного взаимодействия государственной услуги.

Общий максимальный срок выполнения процедуры - 7 рабочих дней со дня регистрации запроса (заявления) и документов, которые представлены самостоятельно.

38. В случае самостоятельного представления заявителем вышеуказанных справок данные документы или содержащиеся в них сведения в рамках межведомственного взаимодействия не запрашиваются.

Критерием для принятия решения о направлении межведомственного запроса является отсутствие документа, указанного в пункте 15 настоящего Административного регламента.

Результатом исполнения данной административной процедуры является получение из органов и организаций, участвующих в предоставлении государственной услуги, ответов на запросы и выявление оснований для принятия решения о предоставлении (отказе) государственной услуги.

Способом фиксации результата является регистрация запросов в системе исполнения услуг и межведомственного взаимодействия (на бумажном носителе - в журнале регистрации исходящей корреспонденции) в органе социальной защиты населения.

Формирование личного дела заявителя

39. Основанием для начала административной процедуры является поступившее зарегистрированное заявление и документы, предоставляемые заявителем лично в орган социальной защиты населения или полученные от специалиста ОБУ «МФЦ», а также документы, полученные в рамках межведомственного запроса.

40. Специалист органа социальной защиты населения сшивает заявление и документы, представленные заявителем, а также полученные по межведомственному запросу (далее – личное дело).

Максимально допустимый срок, связанный с формированием личного дела заявителя органом социальной защиты населения, составляет 1 рабочий день с даты регистрации заявления в Журнале при отсутствии необходимости направления межведомственного запроса, а в случае направления межведомственного запроса - со дня получения всех необходимых документов.

Критерием принятия решения о формировании личного дела заявителя является наличие зарегистрированного заявления и представленных заявителем документов, а также документов, полученных по межведомственному запросу.

Результатом исполнения данной административной процедуры является сброшюрованный и подшитый комплект документов заявителя в личное дело.

Фиксация результата не предусмотрена.

Принятие руководителем органа социальной защиты населения решения о предоставлении (отказе в предоставлении) государственной услуги

41. Основанием для начала административной процедуры принятия руководителем органа социальной защиты населения решения о предоставлении государственной услуги является личное дело заявителя.

Специалист органа социальной защиты населения:

проводит проверку документов, находящихся в личном деле заявителя, на наличие правовых оснований для предоставления государственной услуги;

готовит и подписывает у руководителя органа социальной защиты населения решение о назначении (отказе) единовременного пособия при передаче ребенка на воспитание в семью по форме согласно приложению № 5 (№ 6). В случае принятия решения об отказе в выплате вышеназванного пособия готовит проект уведомления об отказе в выплате единовременного пособия при передаче ребенка на воспитание в семью по форме согласно приложению № 7 к настоящему Административному регламенту.

42. Решение о предоставлении государственной услуги либо решение об отказе в предоставлении государственной услуги регистрируется в Журнале и подшивается специалистом в личное дело заявителя.

Максимально допустимый срок, связанный с принятием решения органом социальной защиты населения о предоставлении (отказе) государственной услуги, составляет 3 календарных дня, со дня регистрации заявления со всеми необходимыми документами либо с даты регистрации документов, полученных по межведомственному запросу.

Уведомление об отказе и решение об отказе с указанием причин отказа в назначении единовременного пособия при передаче ребенка на воспитание в семью направляется через отделение федеральной почтовой связи заявителю в течение пяти рабочих дней со дня принятия решения об отказе в предоставлении государственной услуги с указанием причины отказа и порядка его обжалования.

Критериями для принятия решения о предоставлении (отказе) услуги являются отсутствие (наличие) оснований для отказа в предоставлении государственной услуги, указанных в пункте 19 настоящего Административного регламента.

43. Решение органа социальной защиты населения о назначении и выплате единовременного пособия при передаче ребенка на воспитание в семью, приобщенное в личное дело заявителя, с сопроводительным документом в течение двух календарных дней после принятия решения направляется в ОКУ «Центр социальных выплат».

Результатом исполнения данной административной процедуры является принятие решения органа социальной защиты населения о назначении (отказе) единовременного пособия при передаче ребенка на воспитание в семью.

Фиксацией результата является регистрация подписанного руководителем органа социальной защиты населения решения о предоставлении (отказе) государственной услуги в Журнале.

При предоставлении услуги в электронной форме заявителю направляется уведомление:

- о начале предоставления государственной услуги;
- об окончании предоставления государственной услуги;
- о мотивированном отказе в предоставлении государственной услуги.

При получении запроса в электронной форме в автоматическом режиме осуществляется форматно-логический контроль запроса, проверяется наличие (отсутствие) оснований в приеме запроса, а также осуществляются следующие действия:

-при наличии хотя бы одного из оснований для отказа в предоставлении услуги, указанных в соответствующем пункте административного регламента должностное лицо, ответственное за предоставление услуги в срок, не превышающий срок предоставления услуги, подготавливает письмо о невозможности предоставления услуги;

-при отсутствии оснований, для отказа в предоставлении услуги заявителю сообщается присвоенный запросу в электронной форме уникальный номер, по которому в соответствующем разделе Регионального портала заявителю будет предоставлена информация о ходе выполнения запроса.

Уведомление о результатах рассмотрения документов о принятии положительного решения о предоставлении услуги либо мотивированный отказ в предоставлении услуги направляется в срок, не превышающий одного рабочего после завершения соответствующего действия, на адрес электронной почты или с использованием средств Регионального или официального сайта в единый личный кабинет по выбору заявителя.

Формирование базы данных получателей единовременного пособия при передаче ребенка на воспитание в семью

44. Основанием для начала административной процедуры формирования базы данных получателей выплаты единовременного пособия при передаче ребенка на воспитание в семью является получение специалистом ОКУ «Центр социальных выплат», ответственным за формирование базы данных получателей единовременного пособия при передаче ребенка на воспитание в семью, личного дела заявителя (далее – специалист, ответственный за формирование базы данных).

45. Специалист, ответственный за формирование базы данных вносит информацию о получателе единовременного пособия при передаче ребенка на воспитание в семью в автоматизированную базу данных ОКУ «Центр социальных выплат» (фамилию, имя, отчество (при наличии), паспортные данные, дату, месяц и год рождения, адрес места жительства, категорию получателя, фамилию, имя, отчество (при наличии) ребенка, данные свидетельства о рождении, дату, месяц и год рождения, дату вступления в законную силу решения суда об усыновлении, либо дату вынесения органом опеки и попечительства решения об установлении опеки (попечительства), либо дату заключения договора о передаче ребенка на воспитание в приемную семью; размер и способ выплаты пособия).

Максимальный срок выполнения указанной административной процедуры составляет 2 календарных дня.

Критерием принятия решения о формировании базы данных получателей единовременного пособия при передаче ребенка на воспитание в семью является наличие личного дела получателя единовременного пособия при передаче ребенка на воспитание в семью с приобщенным в него решением о выплате указанного пособия.

Результатом исполнения данной административной процедуры является введение в базу данных получателей единовременного пособия при передаче ребенка на воспитание в семью информации о получателе единовременного пособия при передаче ребенка на воспитание в семью.

Фиксацией результата является введение информации о заявителе в базу данных получателей единовременного пособия при передаче ребенка на воспитание в семью.

Государственная услуга завершается формированием базы данных получателей единовременного пособия при передаче ребенка на воспитание в семью.

46. ОКУ «Центр социальных выплат»:

1) производит начисление выплаты в автоматизированной базе данных получателей единовременного пособия при передаче ребенка на воспитание в семью для предоставления заявки о необходимом финансировании на следующий месяц;

2) получает ведомости на выплату единовременного пособия при передаче ребенка на воспитание в семью через отделения почтовой связи и

списки получателей для зачисления на счета в кредитные организации, оформляет их и подписывает у начальника ОКУ «Центр социальных выплат» либо у его заместителя;

3) формирует и передает заявку в отдел планово-экономической работы ОКУ «Центр социальных выплат»;

4) при поступлении финансирования на данный вид выплаты в течение 3 календарных дней готовит соответствующие платежные поручения и передает их председателю Комитета для заверения личной подписью и гербовой печатью;

передает оформленные выплатные документы в организации федеральной почтовой связи и кредитные организации для осуществления выплаты единовременного пособия при передаче ребенка на воспитание в семью (в кредитные организации также передаёт электронные списки).

IV. Формы контроля за предоставлением государственной услуги.

Порядок осуществления текущего контроля за соблюдением и исполнением ответственными должностными лицами положений Регламента и иных нормативных правовых актов, устанавливающих требования к предоставлению государственной услуги, а также принятием ими решений

47. Текущий контроль за соблюдением последовательности действий, определенных административными процедурами по предоставлению государственной услуги (далее – текущий контроль), осуществляется должностными лицами органа социальной защиты населения и ОКУ «Центр социальных выплат», ответственными за организацию работы по предоставлению государственной услуги.

Текущий контроль осуществляется путем проведения проверок соблюдения и исполнения специалистами органов социальной защиты населения и ОКУ «Центр социальных выплат» положений настоящего Административного регламента, иных нормативных правовых актов Российской Федерации и Курской области.

Порядок и периодичность осуществления плановых и внеплановых проверок полноты и качества предоставления государственной услуги, в том числе порядок и формы контроля за полнотой и качеством предоставления государственной услуги

48. Для осуществления контроля за полнотой и качеством предоставления государственной услуги в органах социальной защиты населения, выявления и установления нарушений прав заявителей, принятия решений об устранении соответствующих нарушений Комитетом проводятся плановые и внеплановые проверки предоставления государственной услуги.

Плановые и внеплановые проверки проводятся на основании приказов Комитета.

Порядок и периодичность плановых проверок полноты и качества предоставления государственной услуги органами социальной защиты населения устанавливаются Комитетом.

Внеплановые проверки осуществляются по конкретному обращению заявителя.

49. Результаты проверки оформляются в виде справки, в которой отмечаются выявленные недостатки и предложения по их устранению.

Справка подписывается специалистом, осуществившим проверку.

50. Руководитель органа социальной защиты населения, в котором проводилась проверка, ставит свою подпись в справке, после чего ему передается один экземпляр справки, второй экземпляр хранится в Комитете.

Ответственность должностных лиц органа исполнительной власти Курской области и органов местного самоуправления за решения и действия (бездействие), принимаемые (осуществляемые) ими в ходе предоставления государственной услуги

51. Должностные лица (специалисты) несут персональную ответственность за предоставление государственной услуги, соблюдение сроков и порядка предоставления государственной услуги, установленных настоящим Административным регламентом.

Персональная ответственность должностного лица (специалиста) определяется его должностным регламентом в соответствии с требованиями законодательства.

Должностные лица (специалисты) при предоставлении государственной услуги руководствуются положениями законодательства Российской Федерации и настоящего Административного регламента.

Должностные лица (специалисты) при предоставлении государственной услуги обязаны соблюдать условия конфиденциальности информации, доступ к которой ограничен в соответствии с законодательством Российской Федерации или составляет служебную или иную тайну, охраняемую в соответствии с законодательством Российской Федерации, и несут за это ответственность, установленную законодательством Российской Федерации.

Положения, характеризующие требования к порядку и формам контроля за предоставлением государственной услуги, в том числе со стороны граждан, их объединений и организаций

52. Заявители, их объединения и организации вправе осуществлять контроль за предоставлением государственной услуги путем получения

информации о ходе предоставления государственной услуги, в том числе о сроках завершения административных процедур (действий).

Граждане, их объединения и организации вправе:

- направлять замечания и предложения по улучшению доступности качества предоставления государственной услуги;
- вносить предложения о мерах по устранению нарушений Административного регламента.

V. Досудебный (внесудебный) порядок обжалования заявителем решений и действий (бездействия) органа, предоставляющего государственную услугу, должностного лица органа, предоставляющего государственную услугу, либо муниципального служащего, многофункционального центра, работника многофункционального центра, а также привлекаемых организаций или их работников

Информация для заявителя о его праве подать жалобу на решение и (или) действие (бездействие) органа местного самоуправления и (или) его должностных лиц, муниципальных служащих Курской области, многофункционального центра, работника многофункционального центра, а также привлекаемых организаций или их работников

53. Заявители имеют право подать жалобу на решение и (или) действие (бездействие) комитета социального обеспечения Курской области и (или) его должностных лиц, органа социальной защиты населения и (или) его должностных лиц (далее - органы, предоставляющие государственную услугу), либо муниципального служащего, а также привлекаемых организаций или их работников при предоставлении государственной услуги (далее - жалоба), а также в досудебном (внесудебном) порядке, в том числе в следующих случаях:

- а) нарушение срока регистрации заявления;
- б) нарушение срока предоставления государственной услуги;
- в) требование у заявителя документов, не предусмотренных нормативными правовыми актами Российской Федерации для предоставления государственной услуги;
- г) отказ в предоставлении государственной услуги, если основания для отказа не предусмотрены законодательством Российской Федерации;
- д) отказ в приеме документов, представление которых предусмотрено нормативными правовыми актами Российской Федерации для предоставления государственной услуги;
- е) затребование с заявителя при предоставлении государственной услуги платы, не предусмотренной действующим законодательством;

ж) отказ комитета социального обеспечения, предоставляющего государственную услугу, его должностных лиц, организации, осуществляющей функции по предоставлению государственных услуг, ее работника, в исправлении допущенных ими опечаток и ошибок в выданных в результате предоставления государственной услуги документах либо нарушение установленного срока таких исправлений;

з) нарушение срока или порядка выдачи документов по результатам предоставления государственной услуги;

и) приостановление предоставления государственной услуги, если основания приостановления не предусмотрены нормативными правовыми актами Российской Федерации.

Заявители имеют право подать жалобу на решение и (или) действие (бездействие) многофункционального центра, работника многофункционального центра в случаях, предусмотренных подпунктами «а», «в», «д», «е», «з» настоящего пункта.

Предмет жалобы

54. Предметом жалобы является нарушение прав и законных интересов заявителя, противоправные решения и (или) действия (бездействие) комитета социального обеспечения Курской области, его должностных лиц, многофункционального центра, его работников, а также организаций, осуществляющих функции по предоставлению государственных услуг, их работников при предоставлении государственной услуги, нарушение положений настоящего Административного регламента и иных нормативных правовых актов, устанавливающих требования к предоставлению государственной услуги.

Органы исполнительной власти Курской области, многофункциональные центры, либо соответствующий орган государственной власти (орган местного самоуправления) публично-правового образования, являющийся учредителем многофункционального центра, а также привлекаемые организации и уполномоченные на рассмотрение жалобы должностные лица, которым может быть направлена жалоба

55. Жалоба может быть направлена в:

Администрацию Курской области;

Комитет, предоставляющий государственную услугу;

Администрацию муниципального района (городского округа);

многофункциональный центр либо в комитет информатизации, государственных и муниципальных услуг Курской области, являющийся учредителем многофункционального центра (далее - учредитель многофункционального центра);

привлекаемые организации.

Жалобы рассматривают:

в Администрации Курской области - заместитель Губернатора Курской области, в ведении которого находится комитет, предоставляющий государственную услугу;

в Комитете - председатель комитета социального обеспечения Курской области либо его заместитель;

в Администрации муниципального района (городского округа) - уполномоченные на рассмотрение жалоб должностные лица;
руководитель многофункционального центра;
руководитель учредителя многофункционального центра;
руководитель привлекаемой организации.

Порядок подачи и рассмотрения жалобы

56. Жалоба подается в письменной форме на бумажном носителе, в электронной форме в орган, предоставляющий государственную услугу, многофункциональный центр, учредителю многофункционального центра, а также в привлекаемые организации.

Жалоба на решения и действия (бездействие) органа социальной защиты населения, его должностных лиц, муниципальных служащих при предоставлении государственных услуг подается в Администрацию муниципального района (городского округа).

Жалобы на решения и действия (бездействие) работника многофункционального центра подаются руководителю этого многофункционального центра.

Жалобы на решения и действия (бездействие) многофункционального центра подаются учредителю многофункционального центра.

Жалобы на решения и действия (бездействие) работников привлекаемых организаций, подаются руководителям этих организаций.

Жалоба на решения и действия (бездействие) органа социальной защиты населения, должностного лица органа социальной защиты населения, муниципального служащего, руководителя органа социальной защиты населения, направляется по почте, через многофункциональный центр либо с использованием информационно-телекоммуникационной сети «Интернет», официального сайта Администрации района (городского округа), предоставляющего муниципальную услугу, единого портала государственных и муниципальных услуг либо регионального портала государственных и муниципальных услуг, а также принимается при личном приеме заявителя.

Жалоба на решения и действия (бездействие) многофункционального центра, работника многофункционального центра направляется по почте либо с использованием информационно-телекоммуникационной сети «Интернет», официального сайта многофункционального центра, единого портала государственных и муниципальных услуг либо Регионального портала государственных и муниципальных услуг, а также принимается при личном приеме заявителя.

Жалоба на решения и действия (бездействие) привлекаемых организаций, а также их работников направляется по почте либо с

использованием информационно- телекоммуникационной сети «Интернет», официальных сайтов этих организаций, единого портала государственных и муниципальных услуг, а также принимается при личном приеме заявителя.

Жалоба заявителя на принятые решения и (или) действия (бездействия) работников ОКУ «Центр социальных выплат» направляется по почте, многофункциональный центр либо с использованием информационно-телекоммуникационной сети «Интернет», официальных сайтов, единого портала государственных и муниципальных услуг, а также принимается при личном приеме заявителя.

57. В случае если жалоба, подана заявителем в Комитет, Администрацию муниципального района (городского округа), ОБУ «МФЦ», учредителю многофункционального центра, привлекаемую организацию, в компетенцию которого не входит принятие решения по жалобе, в течение 3 рабочих дней со дня ее регистрации указанный орган направляет жалобу в уполномоченный на ее рассмотрение орган и в письменной форме информирует заявителя о перенаправлении жалобы.

Жалоба должна содержать:

1) наименование органа предоставляющего государственную услугу, должностного лица органа, предоставляющего государственную услугу, либо муниципального служащего, многофункционального центра, его руководителя и (или) работника, привлекаемых организаций, их руководителей и (или) работников, решения и действия (бездействие) которых обжалуются;

2) фамилию, имя, отчество (последнее - при наличии), сведения о месте жительства заявителя - физического лица либо наименование, сведения о месте нахождения заявителя - юридического лица, а также номер (номера) контактного телефона, адрес (адреса) электронной почты (при наличии) и почтовый адрес, по которым должен быть направлен ответ заявителю;

3) сведения об обжалуемых решениях и действиях (бездействии) органа, предоставляющего государственную услугу, должностного лица органа, предоставляющего государственную услугу, либо муниципального служащего, многофункционального центра, работника многофункционального центра, привлекаемых организаций, их работников;

4) доводы, на основании которых заявитель не согласен с решением и действием (бездействием) органа предоставляющего государственную услугу, должностного лица органа предоставляющего государственную услугу, либо муниципального служащего, многофункционального центра, работника многофункционального центра, привлекаемых организаций, их работников. Заявителем могут быть представлены документы (при наличии), подтверждающие доводы заявителя, либо их копии.

Сроки рассмотрения жалобы

58. Жалоба, поступившая в орган, предоставляющий государственную услугу, многофункциональный центр, учредителю многофункционального центра, в привлекаемые организации, либо вышестоящий орган (при его наличии), подлежит рассмотрению в течение пятнадцати рабочих дней со дня ее регистрации, а в случае обжалования отказа органа, предоставляющего государственную услугу, многофункционального центра, привлекаемых организаций, в приеме документов у заявителя либо в исправлении допущенных опечаток и ошибок или в случае обжалования нарушения установленного срока таких исправлений - в течение пяти рабочих дней со дня ее регистрации.

Перечень оснований для приостановления рассмотрения жалобы в случае, если возможность приостановления предусмотрена законодательством Российской Федерации

59. Оснований для приостановления рассмотрения жалобы по данной государственной услуге законодательством Российской Федерации, законами и иными нормативными правовыми актами Курской области, не предусмотрено.

Результат рассмотрения жалобы

60. По результатам рассмотрения жалобы принимается одно из следующих решений:

а) жалоба удовлетворяется, в том числе в форме отмены принятого решения, исправления допущенных ошибок органом, предоставляющим государственную услугу, опечаток и ошибок в выданных в результате предоставления государственной услуги документах, возврата заявителю денежных средств, взимание которых не предусмотрено нормативными правовыми актами Российской Федерации, а также в иных формах;

б) в удовлетворении жалобы отказывается.

Орган, предоставляющий государственную услугу, отказывают в удовлетворении жалобы в следующих случаях:

а) наличие вступившего в законную силу решения суда, арбитражного суда по жалобе о том же предмете и по тем же основаниям;

б) подача жалобы лицом, полномочия которого не подтверждены в порядке, установленном законодательством Российской Федерации;

в) наличие решения по жалобе, принятого ранее в отношении того же заявителя и по тому же предмету жалобы.

Орган, предоставляющий государственную услугу, вправе оставить жалобу без ответа в следующих случаях:

а) наличие в жалобе нецензурных либо оскорбительных выражений, угроз жизни, здоровью и имуществу должностного лица, а также членов его семьи;

б) отсутствие возможности прочитать какую-либо часть текста

жалобы, фамилию, имя, отчество (при наличии) и (или) почтовый адрес заявителя, указанные в жалобе.

В случае установления в ходе или по результатам рассмотрения жалобы признаков состава административного правонарушения или преступления должностное лицо, работник, наделенные полномочиями по рассмотрению жалоб в соответствии с пунктом 56 настоящего Административного регламента, незамедлительно направляют имеющиеся материалы в органы прокуратуры.

Порядок информирования заявителя о результатах рассмотрения жалобы

61. Не позднее дня, следующего за днем принятия решения, указанного в пункте 60 настоящего Административного регламента, заявителю в письменной форме и по желанию заявителя в электронной форме направляется мотивированный ответ о результатах рассмотрения жалобы.

В случае если жалоба была направлена посредством федеральной информационной системы досудебного (внесудебного) обжалования, ответ заявителю направляется посредством федеральной информационной системы досудебного (внесудебного) обжалования.

В ответе по результатам рассмотрения жалобы указываются:

а) наименование органа, рассмотревшего жалобу, должность, фамилия, имя, отчество (при наличии) его должностного лица, принявшего решение по жалобе;

б) номер, дата, место принятия решения, включая сведения о должностном лице, решение или действия (бездействие) которого обжалуется;

в) фамилия, имя, отчество (при наличии) или наименование заявителя;

г) основания для принятия решения по жалобе;

д) принятое по жалобе решение;

е) в случае если жалоба признана обоснованной, - сроки устранения выявленных нарушений, в том числе срок предоставления результата государственной услуги;

ж) сведения о порядке обжалования принятого по жалобе решения.

Порядок обжалования решения по жалобе

62. В случае если заявитель не удовлетворен решением, принятым в ходе рассмотрения жалобы, или неприятием по ней решения, заявитель вправе обжаловать решение по жалобе в порядке, установленном пунктом 56 настоящего Административного регламента.

**Право заявителя на получение информации и документов,
необходимых для обоснования и рассмотрения жалобы**

63. Заявитель имеет право на получение документов, необходимых для обоснования и рассмотрения жалобы.

**Способы информирования заявителей о порядке подачи и
рассмотрения жалобы**

64. Информирование заявителей о порядке подачи и рассмотрения жалобы осуществляется посредством размещения информации на стендах в местах предоставления государственной услуги, в федеральной государственной информационной системе «Единый портал государственных и муниципальных услуг (функций)», региональной информационной системе «Портал государственных и муниципальных услуг Курской области», на официальном сайте комитета, предоставляющего государственную услугу или официальном сайте Администрации Курской области, Администрации района осуществляется, в том числе по телефону, электронной почте, при личном приёме.

Приложение № 1
к Административному регламенту по
предоставлению государственной услуги
«Назначение и выплата единовременного пособия
при передаче ребенка на воспитание в семью»
комитетом социального обеспечения Курской
области

ПЕРЕЧЕНЬ

органов, осуществляющих предоставление государственной услуги «Назначение и выплата единовременного пособия при передаче ребенка на воспитание в семью»

1.	Отдел социальной защиты населения Администрации Беловского района	307910 Курская область, Беловский район, сл. Белая ул. Советская площадь,8 Тел. (8-471-49) 2-15-88, (8-471-49) 2-16-61 email: Belovskyzsn@yandex.ru График приема населения: Четверг С 9 ⁰⁰ час. до 13 ⁰⁰ час
2.	Отдел социальной защиты населения Администрации Большесолдатского района	307850 Курская область Большесолдатский район с. Большое Солдатское, ул. Кооперативная д.21 email: naselz@mail.ru Тел. (8-471- 36) 2-11-68 Факс. (8-471- 36) 2-14-63 График приема населения: Понедельник –пятница С 16 ⁰⁰ час. до 17 ⁰⁰ час
3.	Отдел социальной защиты населения Администрации Глушковского района	307450 Курская область, Глушковский район, п. Глушково ул. Советская,1Тел. (8-471-32)2-11-68, 2-11-87, 2-17-52 email: oszn_glr@mail.ru График приема населения: Вторник с 8 ⁰⁰ час. до 12 ⁰⁰ час Среда с 8 ⁰⁰ час. до 17 ⁰⁰ час Перерыв с 12 ⁰⁰ час до 13 ⁰⁰ час.
4.	Отдел социальной защиты населения Администрации Горшеченского района	306800 Курская область, Горшеченский район, п. Горшечное, ул. Кирова, 18 Тел.:(8-471-33) 2-13-75 Факс. (8-471- 33) 2-25-06 email: oszn_gr@mail.ru График приема населения: Вторник, пятница С 9 ⁰⁰ час. до 12 ⁰⁰ час Перерыв с 12 ⁰⁰ час до 13 ⁰⁰ час.
5.	Отдел социального обеспечения Администрации Дмитриевского района	307500 Курская область Дмитриевский район, г.Дмитриев, ул. Ленина, 41 Тел. (8-471- 50) 2-23-81, 2-27-69 Факс: (8-417-50) 2-23-81

		email:dm_socobes@mail.ru График приема населения: пятница с 8 ⁰⁰ час. до 12 ⁰⁰ час.
6.	Управление социальной защиты населения Администрации Железногорского района	307170 Курская область Железногорский район, г.Железногорск, ул. Ленина 52 Тел. (8-471- 48) 2-18-86, 2-64-86 Факс (8-471- 48) 2-18-86 email:uszngelrai@yandex.ru График приема населения: Понедельник, четверг С 8 ⁰⁰ час. до 13 ⁰⁰ час
7.	Отдел социальной защиты населения Администрации Золотухинского района	306020 Курская область Золотухинский район, п.Золотухино, ул. Ленина, д.3 Тел. (8-471- 51) 2-13-54, 2-14-02 Факс (8-471- 51) 2-14-02 e-mail:zolzobes@yandex.ru График приема населения: пятница С 9 ⁰⁰ час. до 11 ⁰⁰ час
8.	Управление социальной защиты населения Администрации Касторенского района	306700 Курская область, Касторенский район, п.Касторное, ул.50 лет Октября,6 Тел. (8-471- 57) 2-16-77, 2-11-68 Факс: (8-417-57) 2-16-77 email:usznkastornoe@yandex.ru График приема населения: Понедельник, среда С 9 ⁰⁰ час. до 12 ⁰⁰ час
9.	Отдел социальной защиты населения Администрации Коньшевского района	307620 Курская область, Коньшевский район, п.Коньшевка, ул.Ленина,17 Тел. (8-471- 56) 2-16-49, 2-15-88 email:sobeskon2013@yandex.ru Пятница С 9 ⁰⁰ час. до 11 ⁰⁰ час
10.	Отдел социального обеспечения Администрации Курского района	305000 Курская область, Курский район, г. Курск, ул.Белинского,21 Тел. (8-4712) 54-89-56, 54-89-43 email:oszn.kor@mail.ru, График приема населения: Понедельник, вторник С 8 ³⁰ час. до 13 ⁰⁰ час
11.	Управление социальной защиты населения Администрации Курчатовского района	307250 Курская область, Курчатовский район, г. Курчатов, ул. Молодежная, 5в Тел. (8-471-31) 4-99-02 Факс (8-471- 31) 4-99-02 email:uczn.kyrchatov@mail.ru График приема населения: Понедельник С 9 ⁰⁰ час. до 11 ⁰⁰ час
12.	Отдел социальной защиты населения Администрации Кореневского района	307410 Курская область, Кореневский район, п.Коренево,

		ул.Ленина,27 Тел. (8-471-47)2-11-68, 2-16-59 Факс (8-471- 47)2-11-68 email: oszn.kor@mail.ru , График приема населения: Вторник, четверг С 8 ⁰⁰ час. до 12 ⁰⁰ час
13.	Отдел социальной защиты населения Администрации Льговского района	307750 Курская область, Льговский район, г.Льгов,ул.Кр.площадь, 46 Тел. (8-471-40)2-40-68 Факс (8-471- 47)2-27-68 email: lgovyap@rambler.ru График приема населения: Вторник, пятница С 9 ⁰⁰ час. до 12 ⁰⁰ час
14.	Управление социальной защиты населения Администрации Мантуровского района	307000 Курская область, Мантуровский район, с. Мантурово ул. Ленина, 13 Тел. (. (8-471-55)2-11-68, 2-15-63 Факс (8-471- 55)2-21-52 email: USZN_34@mail.ru График приема населения: понедельник – пятница С 9 ⁰⁰ час. до 12 ³⁰ час
15.	Управление по вопросам социальной защиты населения, опеки и попечительства, делам несовершеннолетних Администрации Медвенского района	307030 Курская область, Медвенский район, п.Медвенка, ул.Кирова,18 Тел. (8-471-46)4-19-13;4-12-23 Факс: (8-471-46) 4-19-13 email: uszn-mr@yandex.ru График приема населения: Понедельник С 9 ⁰⁰ час. до 18 ⁰⁰ час Перерыв с 13 ⁰⁰ час до 14 ⁰⁰ час.
16.	Управление социальной защиты населения Администрации Обоянского района	306230 Курская область, г.Обоянь, ул.Ленина, 23 Тел. (8-471-41)2-19-82, 2-24-44 Факс Тел. (8-471-41)2-24-44 email: uszn.ob@yandex.ru График приема населения: Понедельник,среда,пятница С 9 ⁰⁰ час. до 13 ⁰⁰ час Вторник с 8 ⁰⁰ час. до 17 ⁰⁰ час
17.	Отдел социального обеспечения Администрации Октябрьского района	307200 Курская область, Октябрьский район, п.Прямыцыно, ул.Октябрьская, 134 Тел. (8-471-42)2-15-09 email: admoso1912@mail.ru График приема населения: Понедельник -четверг С 8 ³⁰ час. до 13 ⁰⁰ час
18.	Отдел социального обеспечения Администрации Поныровского района	306000 Курская область, Поныровский район, п.Поныри, ул.Ленина,2

		Тел. (8-471-35) 2-16-65 Факс: (8-471-35) 2-17-42 e-mail: sobes.ponygi@yandex.ru График приема населения: вторник, четверг с 9 ⁰⁰ час. до 13 ⁰⁰ час
19.	Отдел социального обеспечения Администрации Пристенского района	306200 Курская область, Пристенский район, п.Пристенъ, ул.Советская, 22 Тел. (8-471-34)2-11-68 Факс: (8-471-34)2-22-10 e-mail: uszn_23@mail.ru График приема населения: Понедельник, вторник С 10 ⁰⁰ час. до 13 ⁰⁰ час
20.	Управление социального обеспечения Администрации Рыльского района	307310 Курская область, г.Рыльск, ул. К.Либкнехта, 18 Тел. (8-471-52) 2-11-68, 2-63-77 Факс: (8-471-52)2-63-77 email: 12sobes@mail.ru График приема населения: Среда, пятница С 8 ⁰⁰ час. до 12 ⁰⁰ час
21.	Управление социального обеспечения Администрации Солнцевского района	306120 Курская область Солнцевский район, пос.Солнцево, ул.Ленина, 48 Тел. (8-471-54)2-25-73 email: uso22@mail.ru График приема населения: Пятница С 9 ⁰⁰ час. до 11 ⁰⁰ час
22.	Управление социальной защиты населения Администрации Советского района	306600 Курская область, Советский район, п.Кшенский, ул.Пролетарская, 45 Тел.(8-471-58)2-11-68, 2-23-70, 2-26-77 Факс: (8-471-58)2-11-68 e-mail: sozsov@ndex.ru График приема населения: Понедельник, пятница С 8 ⁰⁰ час. до 12 ⁰⁰ час
23.	Управление социального обеспечения Администрации Суджанского района	307800 Курская область, г.Суджа, ул. Советская площадь, 1 тел. (8-471-43) 2-11-73?2-15-77 Факс: (8-471-43) 2-11-73 email: uso-sudja@yandex.ru График приема населения: Понедельник, четверг С 10 ⁰⁰ час. до 12 ⁰⁰ час
24.	Отдел социальной защиты населения Администрации Тимского района	307060 Курская область, Тимский район, п.Тим, ул.Кирова, 53 тел. (8-471-53) 2-36-49, 2-35-88 email: osotim@mail.ru График приема населения:

		среда С 8 ⁰⁰ час. до 12 ⁰⁰ час
25.	Отдел социальной защиты населения Администрации Фатежского района	307100 Курская область г.Фатеж, ул.Советская, 19 Тел. (8-471-44)2-11-68, 2-25-57, 2-16-52 Факс: (8-471-44)2-25-57 email: sozadmfatezh@yandex.ru График приема населения: Понедельник, вторник С 9 ⁰⁰ час. до 18 ⁰⁰ час Перерыв с 13 ⁰⁰ час до 14 ⁰⁰ час.
26.	Отдел социальной защиты населения Администрации Хомутовского района	307540 Курская область, Хомутовский район, п.Хомутовка, ул. Советская, 14 Тел. (8-471-37)2-11-68, 2-12-77 Факс: (8-471-37)2-11-68 email: 28oszn@mail.ru График приема населения: Четверг, пятница С 9 ⁰⁰ час. до 18 ⁰⁰ час Перерыв с 13 ⁰⁰ час до 14 ⁰⁰ час.
27.	Отдел социального обеспечения Администрации Черемисиновского района	306440 Курская область, Черемисиновский район, п.Черемисиново, ул.Советская, 1 Тел. (8-471-59)2-11-68, 2-13-64, 2-16-76 email: oso26cher@mail.ru График приема населения: Вторник, среда С 8 ⁰⁰ час. до 17 ⁰⁰ час Перерыв с 12 ⁰⁰ час до 13 ⁰⁰ час.
28.	Управление социального обеспечения Администрации Щигровского района	306530 Курская область, Щигровский район, г. Щигры, ул. Октябрьская, 35 тел. (8-471-45) 4-16-98 email: rzhkov.alek@yandex.ru График приема населения: Среда С 8 ⁰⁰ час. до 17 ⁰⁰ час Перерыв с 12 ⁰⁰ час до 13 ⁰⁰ час.
29.	Управление социальной защиты и охраны здоровья населения города Железногорска	307170 Курская область г.Железногорск, ул.Ленина, 52 Тел. (8-471-48)2-40-17, 2-61-93, 2-65-43 График приема населения: понедельник С 9 час.00 мин. до 17 час. 00 мин. Перерыв с 13 час.00 мин. до 14 час. 00 мин.
30.	Комитет социальной защиты населения города Курска	305007 Курская области г.Курск, ул.Пигорева, 2/17 Тел. 35-63-16 e-mail: komsocz@kurskadmin.ru График приема населения: Понедельник, пятница

		С 9 ⁰⁰ час. до 13 ⁰⁰ час Среда с 13 ⁴⁵ час до 18 ⁰⁰ час.
31.	Управление социального обеспечения города Курчатова	307251 Курская область, г.Курчатов, пр.Коммунистический, дом 33 Тел. (8-471-31)4-16-13, Факс: (8-471-31)4-92-59 email: city@kurchatov.info График приема населения: Понедельник, пятница С 8 ⁰⁰ час. до 17 ⁰⁰ час Перерыв с 13 ⁰⁰ час до 14 ⁰⁰ час.
32.	Отдел социальной защиты населения Администрации города Льгова	307750 Курская область, г.Льгов, Красная площадь, 13 Тел. (8-471-40)2-13-01 Факс: (8-471-40)2-26-82 e-mail: OSZN-lgov@rambler.ru График приема населения: Понедельник – пятница С 8 ³⁰ час. до 12 ⁰⁰ час
33.	Отдел социальной защиты населения Администрации города Щигры	306530 Курская область, г.Щигры, ул.Большевиков, 10-а Тел.(факс) (8-471-45)4-31-21, 4-16-05 e-mail: USZN-28@mail.ru График приема населения: вторник, пятница С 8 ⁰⁰ час. до 12 ⁰⁰ час
34.	Областное казенное учреждение «Центр социальных выплат»	305007 г. Курск ул. Моковская, 2г. тел.(факс) (8-4712) 35-56-57 email: csv.kco@rkursk.ru График приема населения: Понедельник – пятница С 9 ⁰⁰ час. до 18 ⁰⁰ час Перерыв с 13 ⁰⁰ час до 14 ⁰⁰ час.
35.	Комитет социального обеспечения Курской области	305007 г. Курск ул. Моковская, 2г. тел. (8-4712) 35-75-23, (факс) (8-4712) 35-17-59 e-mail: КСО@rkursk.ru График приема населения: Понедельник – пятница С 9 ⁰⁰ час. до 18 ⁰⁰ час Перерыв с 13 ⁰⁰ час до 14 ⁰⁰ час.
36.	Филиал ОБУ «МФЦ» по Беловскому району	Курская область, Беловский район, сл. Белая, пл. Советская, д.43 тел. 8-471-49 (2-19-86) E-mail: 4601@mfc-kursk.ru График приема населения: Понедельник, среда - пятница С 8 ³⁰ час. до 16 ³⁰ час вторник с 8 ³⁰ час. до 15 ³⁰ час

		без перерыва, с-в-выходной
37.	Филиал ОБУ «МФЦ» по Большесолдатскому району	307850, Курская область, Большесолдатский район, с. Большое Солдатское, ул. Олимпийская, д.1-а тел.: (47136) 2-50-31 E-mail: 4602@mfc-kursk.ru График приема населения: понедельник, - пятница С 8 ⁰⁰ час. до 16 ⁰⁰ час Без перерыва Суббота –воскресенье -выходной
38.	Филиал ОБУ «МФЦ» по Глушковскому району	307450, Курская область, Глушковский район, п. Глушково, ул. Советская, д. 1 тел.: (47132) 2-15-72 E-mail: 4603@mfc-kursk.ru График приема населения: Понедельник - пятница С 9 ⁰⁰ час. до 17 ⁰⁰ час Суббота – воскресенье -выходной Без перерыва
39.	Филиал ОБУ «МФЦ» по Горшеченскому району	306800, Курская область, Горшеченский район, п. Горшечное, ул. Кирова, д.26 тел.: (47133) 2-30-07 E-mail: 4604@mfc-kursk.ru График приема населения: Понедельник- пятница С 9 ⁰⁰ час. до 17 ⁰⁰ час Суббота – воскресенье -выходной Без перерыва
40.	Филиал ОБУ «МФЦ» по Дмитриевскому району	Курская область, Дмитриевский район, г. Дмитриев, ул. Ленина, д. 84 тел. 8-471 50 (2-20-84) E-mail: 4605@mfc-kursk.ru График приема населения: понедельник-пятница 08 ³⁰ -16 ³⁰ , без перерыва, суб. –воскр. -выходной
41.	ОБУ «МФЦ» по Железнодорожному району	307170, Курская область, Железнодорожный район, г. Железнодорожск, ул. Димитрова, д. 16. Тел.: (47148) 7-91-25, 7-91-26; E-mail: 4606@mfc-kursk.ru График приема населения: Понедельник - среда, пятница С 8 ³⁰ час. до 18 ⁰⁰ час Четверг с 8 ³⁰ час. до 20 ⁰⁰ час Суббота с 9 ⁰⁰ час. до 15 ⁰⁰ час

		Без перерыва, воскресенье – выходной
42.	ОБУ «МФЦ» по Золотухинскому району	306020, Курская область, Золотухинский район, п. Золотухино, ул. Ленина, д. 4 Тел.: 8-(471-51)-2-15-90 E-mail: 4607@mfc-kursk.ru График приема населения: Понедельник - пятница С 9 ⁰⁰ час. до 17 ⁰⁰ час Без перерыва, сб. воскр. –выходной
43.	ОБУ «МФЦ» по Касторенскому району	306700, Курская область, Касторенский район, п. Касторное, ул. 50 лет Октября, д. 17-а. Тел.: 8 (47157) 2-10-58 E-mail: 4608@mfc-kursk.ru График приема населения: Понедельник - пятница С 8 ⁰⁰ час. до 16 ⁰⁰ час Без перерыва, сб.-воскр.-выходной
44.	Филиал ОБУ «МФЦ» по Коньшевскому району	307620, Курская область, Коньшевский район, п. Коньшэвка, ул. Ленина, д. 21 тел.: (47156) 2-30-39 E-mail: 4609@mfc-kursk.ru График приема населения: Понедельник - пятница С 9 ⁰⁰ до 17 ⁰⁰ Без перерыва, Суббота-воскресенье- выходной
45.	Филиал ОБУ «МФЦ» по Кореневскому району	307411, Курская область, Кореневский район, п. Коренево, ул. 70 лет Октября, д. 16 тел.: (47147) 2-33-75 E-mail: 4610@mfc-kursk.ru График приема населения: Понедельник - пятница С 8 ⁰⁰ час. до 16 ⁰⁰ час Без перерыва, Суббота – воскресенье - выходной
46.	Филиал ОБУ «МФЦ» по Курчатовскому району	Курская область, Курчатовский район, г. Курчатов, пр. Коммунистический, д. 35 E-mail: 4612@mfc-kursk.ru График приема населения: понедельник-пятница с 08:00-17:00, без перерыва, суббота –воскресенье -выходной
47.	Филиал № 4 ОБУ «МФЦ» по г. Курску и Курскому району	305016, г. Курск, ул. Щепкина, д. 3 Тел.: 74-14-91

		<p>E-mail: 4611@mfc-kursk.ru График приема населения: Понедельник - среда, пятница С 9⁰⁰ час. до 18⁰⁰ час Четверг с 9⁰⁰ час. до 20⁰⁰ час Суббота с 9⁰⁰ час. до 16⁰⁰ час Без перерыва, воскресенье - выходной</p>
48	Филиал ОБУ «МФЦ» по Льговскому району	<p>307750, Курская область, г. Льгов, ул. Кирова, д.19/16 тел.: (47140) 2-22-11 E-mail: 4613@mfc-kursk.ru График приема населения: Понедельник - среда, пятница С 9⁰⁰ час. до 18⁰⁰ час Четверг с 9⁰⁰ час. до 20⁰⁰ час Суббота с 9⁰⁰ час. до 13⁰⁰ час Без перерыва, воскресенье-выходной</p>
49.	ОБУ «МФЦ» по Мантуровскому району	<p>307000, Курская область, Мантуровский район, с. Мантурово, ул. Школьная, д. 1в Тел.: (47155) 2-16-54 E-mail: 4614@mfc-kursk.ru График приема населения: Понедельник - пятница с 9⁰⁰ час. до 17⁰⁰ час Суббота, воскресенье - выходной Без перерыва</p>
50.	ОБУ «МФЦ» по Медвенскому району	<p>307030, Курская область, Медвенский район, п. Медвенка, ул. Советская, д. 18-а Тел.: (47146) 4-15-84 E-mail: 4615@mfc-kursk.ru График приема населения: понедельник- пятница с 09⁰⁰-17⁰⁰, Суббота – воскресенье - выходной без перерыва</p>
51.	ОБУ «МФЦ» по Обоянскому району	<p>306230, Курская область, Обоянский район, г. Обоянь, ул. Ленина, д. 19-б. Тел.: (47141) 2-10-04 E-mail: 4616@mfc-kursk.ru График приема населения: Понедельник - среда, пятница с 8⁰⁰ час. до 17⁰⁰ час Четверг с 8⁰⁰ час. до 20⁰⁰ час Суббота с 9⁰⁰ час. до 13⁰⁰ час Без перерыва, воскресенье - выходной</p>
52.	ОБУ «МФЦ» по Октябрьскому району	<p>307200, Курская область, Октябрьский район, п. Прямицыно ул. Октябрьская, д. 134 Тел.: (47142) 2-17-35 E-mail: 4617@mfc-kursk.ru График приема населения: Понедельник - пятница</p>

		с 8 ³⁰ час. до 16 ³⁰ час Суббота – воскресенье -выходной Без перерыва
53.	ОБУ «МФЦ» по Пристенскому району	306200, Курская область, Пристенский район, п.г.т. Пристенъ, ул. Ленина, д. 2-а. Тел.: (47134) 2-18-55 E-mail: 4619@mfc-kursk.ru График приема населения: Понедельник - пятница С 8 ⁰⁰ час. до 16 ⁰⁰ час Без перерыва, Суббота –воскресенье -выходной
54.	ОБУ «МФЦ» по Поньоровскому району	306000, Курская область, Поньоровский район, п. Поньри, ул. Ленина, д. 14 Тел.: (47135)-2-17-55 E-mail: 4618@mfc-kursk.ru График приема населения: Понедельник - пятница с 9 ⁰⁰ час. до 17 ⁰⁰ час Суббота –воскресенье -выходной Без перерыва
55.	Филиал ОБУ «МФЦ» по Рыльскому району	307370, Курская область, г. Рыльск, ул. Ленина, д.63а, E-mail: 4620@mfc-kursk.ru График приема населения: Понедельник - среда, пятница с 9 ⁰⁰ час. до 18 ⁰⁰ час Четверг с 9 ⁰⁰ час. до 20 ⁰⁰ час Суббота с 9 ⁰⁰ час. до 13 ⁰⁰ час Без перерыва, воскресенье -выходной
56.	Филиал ОБУ «МФЦ» по Советскому району	306600, Курская область, Советский район, п. Кшенский, ул. Пролетарская, д. 45 тел.: (47158) 2-14-75 E-mail: 4621@mfc-kursk.ru График приема населения: Понедельник - пятница с 8 ⁰⁰ час. до 16 ⁰⁰ час Без перерыва Суббота, воскресенье – выходной
57.	ОБУ «МФЦ» по Солнцевскому району	306120, Курская область, Солнцевский район, п. Солнцево, ул. Первомайская, д. 72 Тел.: 8-(47154)2-29-35 E-mail: 4622@mfc-kursk.ru График приема населения: Понедельник - пятница с 9 ⁰⁰ час. до 17 ⁰⁰ час Суббота – воскресенье -выходной Без перерыва
58.	ОБУ «МФЦ» по Суджанскому району	307800, Курская область, Суджанский район,

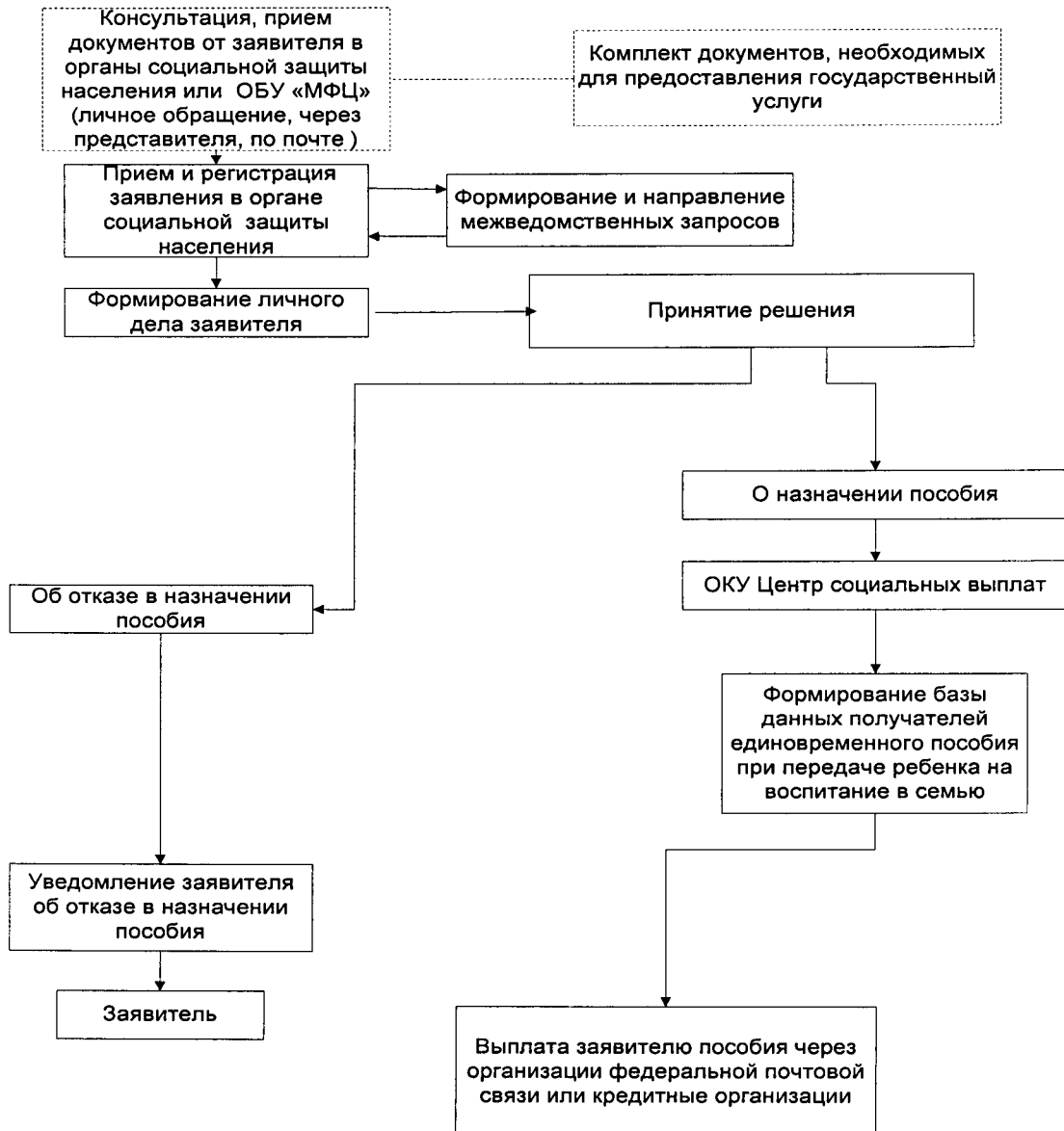
		г. Суджа, ул. 1 Мая, д. 16 б Тел.: (47143) 2-10-48; E-mail: 4623@mfc-kursk.ru График приема населения: Понедельник - среда, пятница с 9 ⁰⁰ час. до 18 ⁰⁰ час Четверг с 9 ⁰⁰ час. до 20 ⁰⁰ час Суббота с 9 ⁰⁰ час. до 13 ⁰⁰ час Без перерыва, воскресенье–выходной
59.	Филиал ОБУ «МФЦ» по Тимскому району	Курская область, Тимский район, п. Тим, ул. Кирова, д. 60 тел. 8-471 53 (2-36-14) E-mail: 4624@mfc-kursk.ru График приема населения: понедельник- пятница с 09 ⁰⁰ -17 ⁰⁰ , Суббота – воскресенье -выходной без перерыва
60.	ОБУ «МФЦ» по Фатежскому району	г. Фатеж, ул. Тихая, д. 36 тел. 8(47144) 2-28-96 E-mail: 4625@mfc-kursk.ru График приема населения: Понедельник - пятница с 9 ⁰⁰ час. до 17 ⁰⁰ час Суббота –воскресенье -выходной Без перерыва
61.	ОБУ «МФЦ» по Хомутовскому району	307540, Курская область, Хомутовский район, п. Хомутовка, ул. Советская, д. 19а тел.: (47137) 2-16-45 E-mail: 4626@mfc-kursk.ru График приема населения: Понедельник - пятница с 9 ⁰⁰ час. до 17 ⁰⁰ час Суббота – воскресенье -выходной Без перерыва
62.	ОБУ «МФЦ» по Черемисиновскому району	306440 Курская область, Черемисиновский район, п. Черемисиново, ул. Вокзальная, д.16-а E-mail: 4627@mfc-kursk.ru График приема населения: Понедельник - пятница с 8 ⁰⁰ час. до 16 ⁰⁰ час без перерыва, суббота –воскресенье -выходной
63.	ОБУ «МФЦ» по Щигровскому району	306530 Курская область, Щигровский район, г.Щигры, ул. Красная, д.42-а Тел. (47145) 4-11-12 E-mail: 4628@mfc-kursk.ru График приема населения:

		<p>Понедельник - среда, пятница с 8⁰⁰ час. до 17⁰⁰ час Четверг с 8⁰⁰ час. до 20⁰⁰ час Суббота с 9⁰⁰ час. до 13⁰⁰ час Без перерыва, выходной -воскресенье</p>
64.	Филиал № 1 ОБУ «МФЦ» по г.Курску и Курскому району	<p>305016 г.Курск, ул. Верхняя Луговая, 24 Тел. 8(4712)74-14-80 (*105) E-mail: mfc@rkursk.ru График приема населения: Понедельник - среда, пятница С 9⁰⁰ час. до 18⁰⁰ час Четверг с 9⁰⁰ час. до 20⁰⁰ час Суббота с 9⁰⁰ час. до 16⁰⁰ час Без перерыва, Воскресенье -выходной</p>
65.	Филиал № 2 ОБУ «МФЦ» по г.Курску и Курскому району	<p>г.Курск, ул. Дзержинского, 90 Б Тел. 74-14-80 (*105) E-mail: 4629@mfc-kursk.ru График приема населения: Понедельник - среда, пятница С 9⁰⁰ час. до 18⁰⁰ час Четверг с 9⁰⁰ час. до 20⁰⁰ час Суббота с 9⁰⁰ час. до 16⁰⁰ час Без перерыва</p>
66.	Филиал № 3 ОБУ «МФЦ» по г.Курску и Курскому району	<p>г.Курск, ул. Республиканская, 50 М Тел. 74-14-80 (*105) E-mail: 4631@mfc-kursk.ru График приема населения: Понедельник - среда, пятница С 9⁰⁰ час. до 18⁰⁰ час Четверг с 9⁰⁰ час. до 20⁰⁰ час Суббота с 9⁰⁰ час. до 16⁰⁰ час Без перерыва</p>

Приложение № 2
к Административному регламенту по
предоставлению государственной услуги «Назначение
и выплата единовременного пособия при передаче
ребенка на воспитание в семью» комитетом
социального обеспечения Курской области

БЛОК-СХЕМА

предоставления государственной услуги «Назначение и выплата единовременного пособия при передаче ребенка на воспитание в семью»



Приложение № 3
к Административному регламенту по
предоставлению государственной услуги
«Назначение и выплата единовременного пособия
при передаче ребенка на воспитание в семью»
комитетом социального обеспечения Курской
области

Руководителю органа социальной защиты
населения

_____ (инициалы и фамилия)

от _____,

(фамилия, имя, отчество (при наличии) заявителя)

проживающей(его) (постоянно, временно)

(нужное подчеркнуть)

по адресу _____

статус _____

(опекун, усыновитель и т.д.)

Паспорт серия _____ № _____

Выдан _____

Дата выдачи _____

телефон _____

ЗАЯВЛЕНИЕ

о назначении единовременного пособия при передаче ребенка на воспитание в семью

В соответствии с Федеральным законом от 19 мая 1995 г. № 81-ФЗ
«О государственных пособиях гражданам, имеющим детей» прошу
назначить мне единовременное пособие при передаче ребенка на
воспитание в семью _____.

(фамилия, имя, отчество (при наличии), дата рождения ребенка (детей))

Единовременное пособие при передаче ребенка на воспитание в
семью прошу перечислять через (нужное подчеркнуть):

1) организацию федеральной почтовой связи № _____ (номер организации
федеральной почтовой связи);

2) кредитную организацию:

реквизиты моего счета _____

в _____ филиал № _____

(наименование банковской организации и его номер)

Предупреждена(ён) об ответственности за предоставление
недостоверной информации.

В соответствии со статьей 9 Федерального закона от 27 июля 2006 г. № 152-ФЗ
«О персональных данных» даю письменное согласие на обработку комитетом
социального обеспечения Курской области, областным казенным учреждением «Центр
социальных выплат» и органами социальной защиты населения муниципальных
районов (городских округов) (далее – Оператор), моих персональных данных,
находящихся в личном деле о назначении мне единовременного пособия при передаче
ребенка на воспитание в семью, а именно:

- фамилия, имя, отчество (при наличии);

- пол;

- день, месяц, год и место рождения;
- документ, удостоверяющий личность, и его реквизиты;
- почтовый индекс, адрес регистрации (по паспорту) и адрес фактического проживания;
- телефонный номер (домашний, рабочий, мобильный), адрес электронной почты;
- данные о решении органов опеки и попечительства, судебных органов;
- данные органов ЗАГСа;
- данные органов внутренних дел;

Обработка моих персональных данных допускается в целях осуществления прав и обязанностей Оператора и обеспечения моих прав в соответствии с нормативно-правовыми актами, содержащими нормы социальной поддержки и социальных гарантий.

Обработка моих персональных данных может осуществляться смешанным способом, путем сбора (получения), систематизации (комбинирования), накопления, хранения, уточнения (обновления, изменения), использования, распространения, уничтожения персональных данных.

Разрешаю передачу моих персональных данных в организации, участвующие в предоставлении государственной услуги.

Согласие вступает в силу со дня его подписания и действует до его отзыва или до достижения цели их обработки.

Требование об уничтожении не распространяется на персональные данные, для которых нормативными правовыми актами предусмотрена обязанность их хранения (передачи), в том числе после достижения цели их обработки.

_____ (дата) _____ (подпись) _____ (И.О. Фамилия)

Заявление о назначении единовременного пособия при передаче ребенка на воспитание в семью с приложением документов принято « ____ » _____ 20__ г. специалистом ОБУ «МФЦ»

_____ (фамилия специалиста)

Регистрационный номер заявления: _____
(заполняется в случае подачи заявления через ОБУ «МФЦ»)

Заявление о назначении единовременного пособия при передаче ребенка на воспитание в семью с приложением документов принято « ____ » _____ 20__ г.

специалистом органа социальной защиты населения _____
(фамилия специалиста)

К заявлению прилагаются документы:

Регистрационный номер заявления: _____

Дата приема заявления: « ____ » _____ 20__ г.

Подпись специалиста _____

(линия отреза)

РАСПИСКА

От

(фамилия, имя, отчество (при наличии))

принято заявление и следующие документы:

Регистрационный номер заявления: _____

Дата приема заявления: «__» _____ 20__ г. Подпись специалиста _____

Тел. _____

Приложение № 4
к Административному регламенту по предоставлению государственной
услуги «Назначение и выплата единовременного пособия при передаче
ребенка на воспитание в семью» комитетом
социального обеспечения Курской области

ЖУРНАЛ
регистрации заявлений и решений

№ п/п	Фамилия, имя, отчество (при наличии)	Адрес места жительства	Дата обращения в органы социальной защиты по месту жительства	Дата принятия решения о назначении пособия	№ реше ния	Дата принятия решения об отказе в назначении пособия	№ реше ния	Размер назначенно го пособия	Причины отказа
1	2	3	4	5	6	7	8	9	10

Приложение № 5
к Административному регламенту по
предоставлению государственной услуги
«Назначение и выплата единовременного пособия
при передаче ребенка на воспитание в семью»
комитетом социального обеспечения Курской
области

(наименование органа социальной защиты населения)

РЕШЕНИЕ
о назначении единовременного пособия при передаче ребенка
на воспитание в семью

№ _____

_____ (дата)

(фамилия, имя, отчество (при наличии) заявителя)

на основании Федерального закона от 19 мая 1995 года № 81-ФЗ «О
государственных пособиях гражданам, имеющим детей» назначить
единовременное пособие при передаче ребенка на воспитание в семью

(фамилия, имя, отчество (при наличии) год рождения ребенка (детей))

в размере _____.

Руководитель
органа социальной защиты населения _____

(подпись)

(_____)
(расшифровка подписи)

Приложение № 6
к Административному регламенту по
предоставлению государственной услуги
«Назначение и выплата единовременного пособия
при передаче ребенка на воспитание в семью»
комитетом социального обеспечения Курской
области

(наименование органа социальной защиты населения)

РЕШЕНИЕ

об отказе в назначении единовременного пособия при передаче ребенка на
воспитание в семью

№ _____

_____ (дата)

Гр. _____

(фамилия, имя, отчество (при наличии) заявителя)

проживающая(ий) по адресу: _____

(адрес заявителя)

обратилась(лся) в _____

(наименование органа социальной защиты населения)

за назначением единовременного пособия при передаче ребенка на
воспитание в семью _____.

(фамилия, имя, отчество (при наличии) год рождения ребенка (детей))

Заявление о назначении пособия принято « ____ » _____ года и
зарегистрировано, № _____

После рассмотрения заявления о назначении единовременного пособия
при передаче ребенка на воспитание в семью принято решение об отказе в
назначении пособия на основании

(причина отказа в назначении пособия со ссылкой на действующее законодательство)

Руководитель

органа социальной защиты населения _____

(подпись)

(_____)

(расшифровка подписи)

Приложение № 7
к Административному регламенту по предоставлению
государственной услуги «Назначение и выплата
единовременного пособия при передаче ребенка на
воспитание в семью» комитетом
социального обеспечения Курской области

(фамилия, имя, отчество (при наличии) заявителя)

(адрес заявителя)

УВЕДОМЛЕНИЕ
об отказе в назначении единовременного пособия при передаче
ребенка на воспитание в семью

от _____

№ _____

(наименование органа социальной защиты населения)

рассмотрев Ваше заявление и представленные Вами документы,
поступившие _____ и зарегистрированные под № ____, принял решение
об отказе в назначении Вам единовременного пособия при передаче ребенка
на воспитание в семью в связи с

(причины, послужившие основанием для принятия решения об отказе в назначении единовременного пособия при передаче ребенка на воспитание в семью)

Решение об отказе в назначении единовременного пособия при передаче ребенка на воспитание в семью может быть обжаловано в установленном законом порядке.

Решение об отказе в назначении единовременного пособия при передаче ребенка на воспитание в семью прилагается.

Руководитель
органа социальной защиты населения _____

(подпись)

(_____)
(расшифровка подписи)