



# ПРАВИТЕЛЬСТВО КУРСКОЙ ОБЛАСТИ

## ПОСТАНОВЛЕНИЕ

от 25.07.2024 № 590-пп

г. Курск

### **О памятнике природы регионального значения «Урочище Шатилов лог»**

В соответствии с Федеральным законом от 14 марта 1995 года № 33-ФЗ «Об особо охраняемых природных территориях», Законом Курской области от 22 ноября 2007 года № 118-ЗКО «О некоторых вопросах в области охраны и использования особо охраняемых природных территорий в Курской области», постановлением Администрации Курской области от 20.07.2012 № 607-па «Об утверждении Схемы развития и размещения особо охраняемых природных территорий в Курской области на период до 2030 года» Правительство Курской области **ПОСТАНОВЛЯЕТ:**

1. Объявить урочище Шатилов лог в границах муниципального образования «Среднеапоченский сельсовет» Горшеченского района Курской области памятником природы регионального значения «Урочище Шатилов лог», а территорию, занятую им, – особо охраняемой природной территорией регионального значения.

2. Утвердить прилагаемые:

Положение о памятнике природы регионального значения «Урочище Шатилов лог»;

паспорт памятника природы регионального значения «Урочище Шатилов лог»;

границы территории памятника природы регионального значения «Урочище Шатилов лог».

Временно исполняющий обязанности  
первого заместителя Губернатора  
Курской области –  
Председателя Правительства  
Курской области



А.В. Дедов

УТВЕРЖДЕНО  
постановлением Правительства  
Курской области  
от 25.07.2024 № 590-пп

**ПОЛОЖЕНИЕ**  
**о памятнике природы регионального значения**  
**«Урочище Шатилов лог»**

**1. Общие положения**

1.1. Памятник природы регионального значения «Урочище Шатилов лог» (далее – памятник природы) организован в соответствии с Федеральным законом от 14 марта 1995 года № 33-ФЗ «Об особо охраняемых природных территориях», Законом Курской области от 22 ноября 2007 года № 118-ЗКО «О некоторых вопросах в области охраны и использования особо охраняемых природных территорий в Курской области», постановлением Администрации Курской области от 20.07.2012 № 607-па «Об утверждении Схемы развития и размещения особо охраняемых природных территорий в Курской области на период до 2030 года». Памятник природы является особо охраняемой природной территорией регионального значения.

1.2. Категория – памятник природы. Статус – действующий.

1.3. Цель создания памятника природы – охрана уникального комплекса лесной опушечной, степной и меловой растительности, занимающего значительную площадь и являющегося местом обитания редких видов флоры и фауны Курской области, включённых в Красные книги Российской Федерации (2008 – растения, 2021 – животные) и Курской области (2017).

**2. Природные особенности и объекты особой охраны**

2.1. Памятник природы расположен в границах муниципального образования «Среднеапоченский сельсовет» Горшеченского района Курской области к северо-западу от села Средние Апочки в охранной зоне участка Баркаловка Центрально-Черноземного государственного природного биосферного заповедника имени профессора В.В. Алехина.

На территории урочища имеются искусственные насаждения древесно-кустарниковых пород. В северо-западной части урочища высажены ясень пенсильванский и сосна обыкновенная. Местами по верхней бровке балки созданы лесополосы из робинии ложноакациевой и наблюдается ее распространение по склонам балки.

На территории памятника природы находится одна из трех известных в Курской области популяций ковыля красноватого,

находящегося на северной границе распространения в Курской области, также произрастает единственная на правобережье реки Апочки популяция волчеягодника бороваго.

2.2. На территории памятника природы отмечено:

222 вида сосудистых растений, 34 из которых – живучка хиосская, василек сумской, гвоздика Анджеевского, горечавка крестовидная, шпажник тонкий, овсец пустынный, спирея Литвинова, миндаль низкий, адонис весенний, ветреница лесная, и другие включены в Красную книгу Курской области (2017), в том числе 4 вида – ковыль перистый, ковыль красивейший, ирис (касатик) безлистный и волчеягодник бороваго включены в Красную книгу Российской Федерации (2008);

77 видов животных, 2 из которых – голубянка дафнис и шмель глинистый, внесены в Красную книгу Курской области (2017) и 1 вид – курганник, внесен в Красную книгу Российской Федерации (2021).

2.3. Памятник природы имеет научное, учебное и эстетическое значение.

Основное научное значение памятника природы заключается в том, что на его территории обитает комплекс редких лесных, опушечных, степных и меловых видов растений и животных. Флора и фауна урочища носят комплексный характер. Основную ценность представляют экотопы остепненных опушек, луговых и петрофитных степей, меловых обнажений, обладающие высокими показателями биоразнообразия и служащие местами обитания редких и охраняемых видов растений и животных. Все сообщества находятся в хорошей сохранности.

Учебное значение памятника природы заключается в том, что на данной территории обитает комплекс редких лесных, опушечных, степных и меловых видов растений и животных. Все указанные объекты могут быть использованы для исследования структуры, динамики численности, миграций, экологии и биологии основных групп наземных позвоночных, геоботанических исследований, изучения процессов восстановления и естественного функционирования природных экосистем и заключается в возможности использования данной территории как модельного участка по знакомству населения (особенно детей и молодежи) с естественными природными сообществами, редкими видами животных и растений.

Эстетическое значение памятника природы заключается в том, что он является фрагментом хорошо сохранившегося лесостепного ландшафта, включающего участки лиственных лесов, степей, меловых обнажений и может быть местом для экологических экскурсий.

### **3. Месторасположение**

3.1. Памятник природы расположен в границах муниципального образования «Среднеапоченский сельсовет» Горшеченского района Курской области.

По конфигурации памятник природы состоит из единого участка.

Северная граница проходит по грунтовой дороге, отделяющей территорию памятника природы от пашни. Восточная граница пересекает балку восточнее цирковидной лощины на склоне южной экспозиции балки и отделяет ее нижнюю, малоценную часть. Южная и западная границы памятника природы проходят по грунтовой дороге, отделяющей его территорию от пашни.

3.2. Памятник природы расположен в:

1 км к югу от села Верхние Апочки;

0,8 км к юго-западу от деревни Баркаловка;

2 км к востоку от села Головище.

#### **4. Данные о площади и об особенностях земельных отношений**

4.1. Памятник природы состоит из одного участка общей площадью 64,2573 га.

4.2. Памятник природы находится в кадастровом квартале 46:04:120601 на землях сельскохозяйственного назначения и землях государственного лесного фонда Горшеченского участкового лесничества Горшеченского лесничества, квартал 17 выделы 1-20.

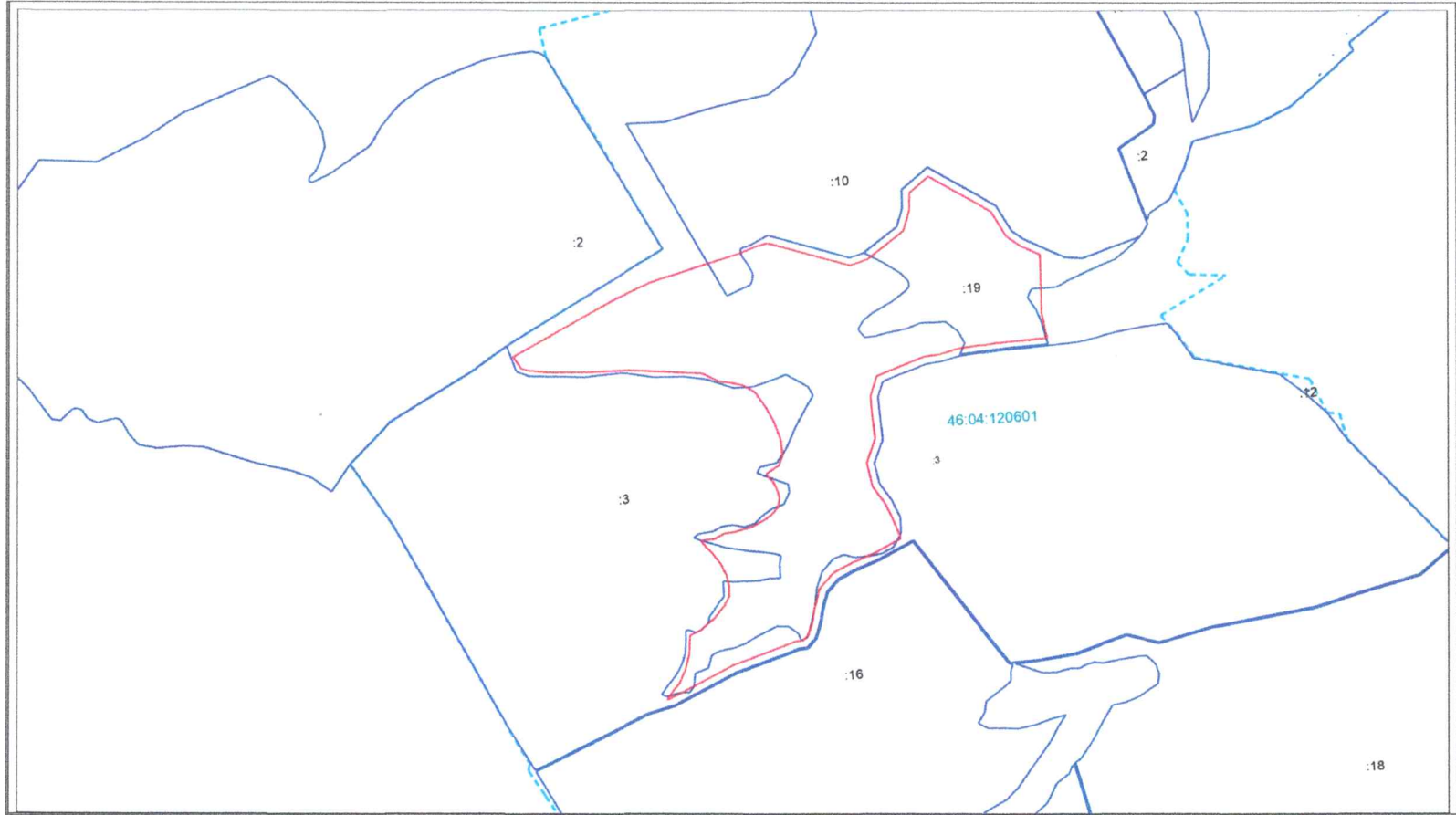
В границы памятника природы попадают:

часть земельного участка с кадастровым номером 46:04:120601:10, категория земель: земли сельскохозяйственного назначения, вид разрешенного использования: для сельскохозяйственного использования, арендатор: ООО «Средние Апочки», договор аренды земельного участка из земель сельскохозяйственного назначения фонда перераспределения Горшеченского района № 63 от 02.02.2010 (выписка из ЕГРН от 14.02.2024 № КУВИ-001/2024-46405218);

часть земельного участка с кадастровым номером 46:04:120601:19, категория земель: земли сельскохозяйственного назначения, вид разрешенного использования: для сельскохозяйственного использования, правообладатель: областное ООО «Белгородка-АГРО-Инвест», вид зарегистрированного права: собственность (выписка из ЕГРН от 14.02.2024 № КУВИ-001/2024-46403481);

часть земельного участка с кадастровым номером 46:04:120601:3, категория земель: земли сельскохозяйственного назначения, вид разрешенного использования: для сельскохозяйственного использования, правообладатель: областное ООО «Белгородка-АГРО-Инвест», вид зарегистрированного права: собственность (выписка из ЕГРН от 14.02.2024 № КУВИ-001/2024-46403481).

4.3. Схема границ особо охраняемой природной территории с кадастровым делением, земельными участками.



## **5. Режим особой охраны и порядок использования памятника природы**

5.1. На территории памятника природы запрещается всякая деятельность, влекущая за собой нарушение сохранности памятника природы, в том числе:

деятельность, влекущая за собой нарушение условий обитания объектов растительного и животного мира;

добыча птиц и млекопитающих, не отнесенных к охотничьим ресурсам на территории Российской Федерации;

сбор цветов, листьев и других частей редких и охраняемых видов растений в любых целях, за исключением научных исследований, нанесение им любых иных повреждений (в том числе путем поджигания сухой травы);

разорение муравейников, гнезд, нор и прочих жилищ диких животных;

проведение сплошных рубок лесных насаждений;

разведение костров, пускание палов, выжигание растительности;

замусоривание и захламление территории;

создание объектов размещения и хранения отходов производства и потребления, радиоактивных, химических, взрывчатых, отравляющих и ядовитых веществ;

деятельность, влекущая за собой нарушение почвенного покрова, распашка земель (за исключением мер противопожарного обустройства территории);

проведение сельскохозяйственных работ, приводящих к гибели популяций редких и охраняемых видов растений, животных и грибов, внесенных в Красные книги Российской Федерации и Курской области;

заправка топливом и мойка транспортных средств;

движение и стоянка механических транспортных средств, не связанных с функционированием памятника природы (за исключением дорог общего пользования, а также механических транспортных средств собственников и арендаторов земельных участков);

разбивка туристических стоянок;

уничтожение и повреждение специальных предупредительных аншлагов и информационных знаков, шлагбаумов, стендов, граничных столбов и других указателей, а также оборудованных экологических троп и мест отдыха.

5.2. Допустимые виды использования территории:

проведение противопожарных, санитарно-оздоровительных и иных профилактических мероприятий, необходимых для обеспечения противопожарной безопасности и поддержания санитарных свойств территории памятника природы;

осуществление охоты способами охоты и в сроки охоты, утвержденные приказом Минприроды России от 24 июля 2020 г. № 477 «Об утверждении Правил охоты»;

проведение научных исследований, в том числе в целях экологического мониторинга.

Виды разрешенного использования земельных участков в границах памятника природы согласно приказу Росреестра от 10 ноября 2020 г. № П/0412 «Об утверждении классификатора видов разрешенного использования земельных участков»:

основной вид разрешенного использования земельных участков – охрана природных территорий (код 9.1);

вспомогательный вид разрешенного использования земельных участков – использование лесов (код 10.0).

5.3. Создание памятника природы осуществляется без изъятия у собственников земельных участков, но с ограничением прав пользования земельными участками в связи с установлением режима особой охраны.

5.4. Границы памятника природы обозначаются на местности специальными предупредительными аншлагами и информационными знаками, учитываются при разработке всех видов документации, обосновывающей хозяйственную и иную деятельность, затрагивающую эти территории.

5.5. Государственное управление и государственный надзор в области охраны и использования памятника природы осуществляет областное казенное учреждение «Дирекция по управлению особо охраняемыми природными территориями, парками, скверами и лесами Курской области» в соответствии с законодательством Российской Федерации и Курской области.

## 6. Карта-схема расположения памятника природы



## 7. Фотоматериалы, иллюстрирующие состояние территории, ее наиболее ценных участков и объектов



Фото 1. Общий вид на урочище





Фото 2. Посадки ясеня пенсильванского



Фото 3. Ковыльная степь



Фото 4. Ковыльная степь с ковылем красивейшим на склоне балки



Фото 5. Сообщество меловых обнажений



Фото 6. Волчегодник боровой



Фото 7. Спирея Литвинова



Фото 8. Оносма простейшая



Фото 9. Ирис безлистный



Фото 10. Шпажник тонкий



Фото 11. Горечавка крестовидная

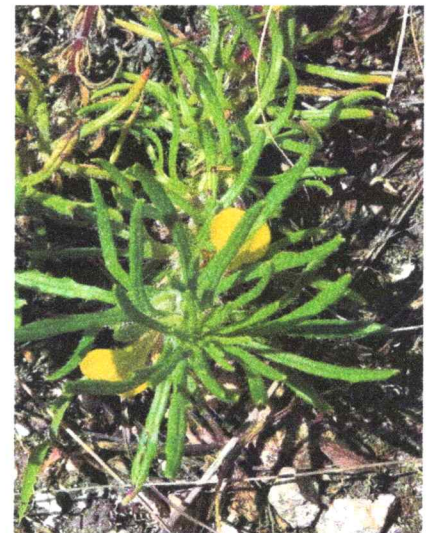


Фото 12. Живучка хиосская



Фото 13. Скачок короткокрылый



Фото 14. Щитник красноногий

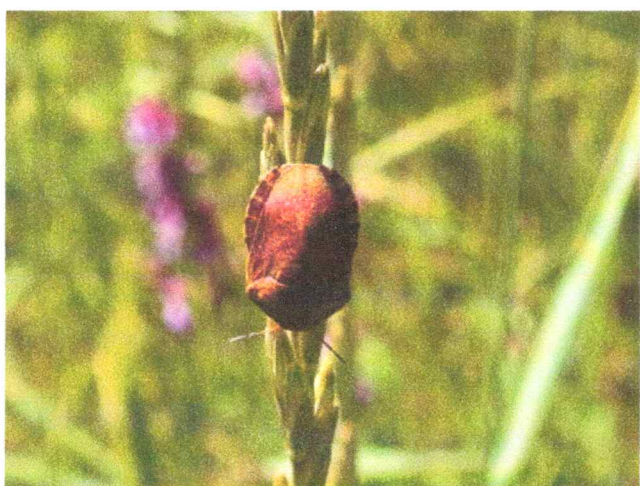


Фото 15. Черепашка черепаховидная

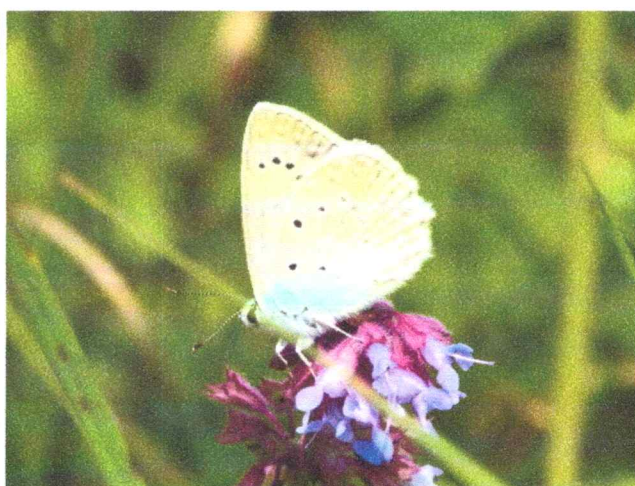


Фото 16. Голубянка дафнис



Фото 17. Шмель глинистый



Фото 18. Курганник

УТВЕРЖДЕН  
постановлением Правительства  
Курской области  
от 25.07.2024 № 590-пп

**ПАСПОРТ**  
**памятника природы регионального значения**  
**«Урочище Шатилов лог»**

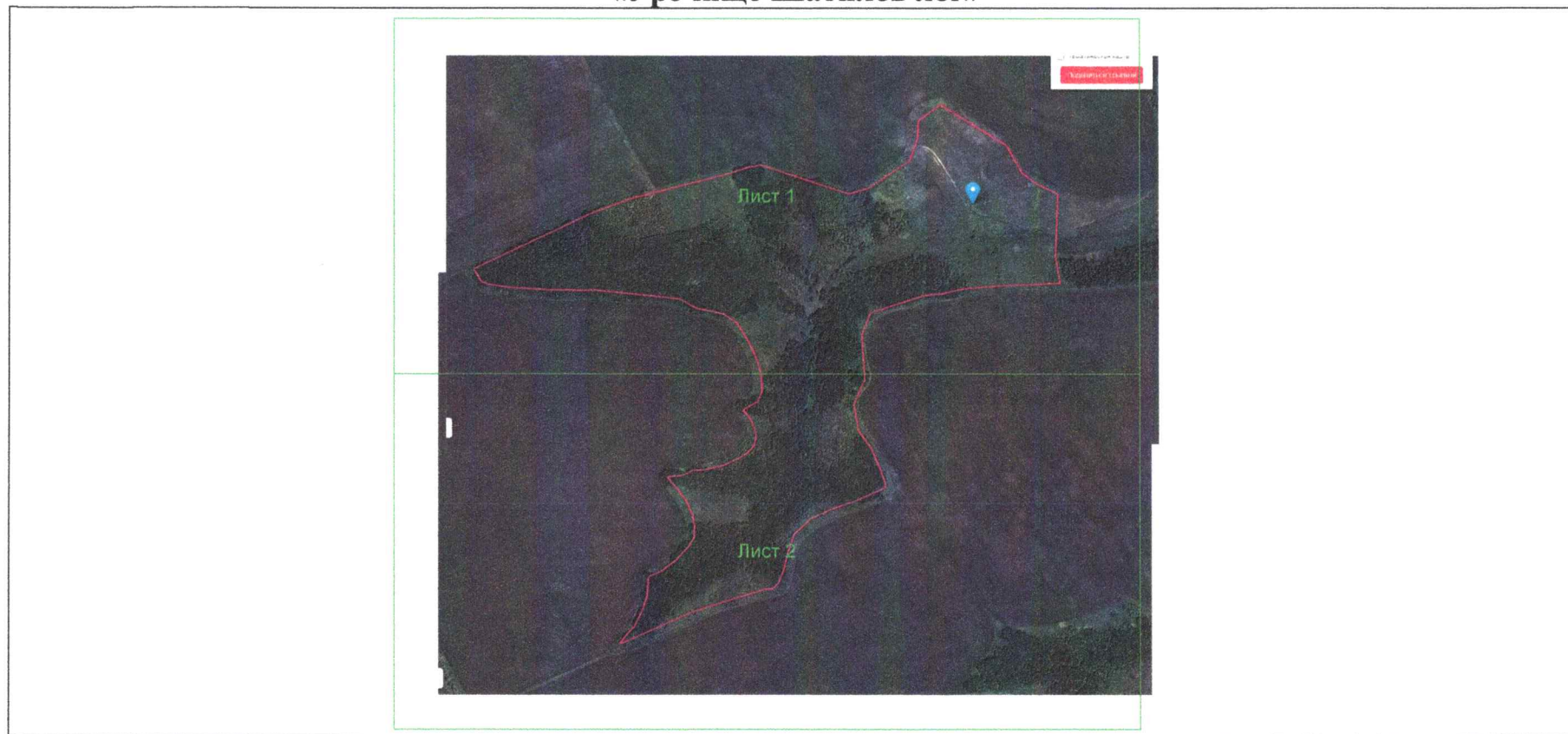
1.	<b>Наименование</b> «Урочище Шатилов лог»
2.	<b>Категория</b> Памятник природы
3.	<b>Профиль</b> Не определен
4.	<b>Площадь</b> 64,2573 га
5.	<b>Кластерность</b> 1 участок площадью 64,2573 га
6.	<b>Месторасположение</b> На территории муниципального образования «Среднеапоченский сельсовет» Горшеченского района Курской области
7.	<b>Описание границ с указанием географических координат поворотных точек границ земельного участка, объекта землеустройства в соответствии с основными географическими азимутами в градусах, минутах и секундах</b> Памятник природы расположен в границах муниципального образования «Среднеапоченский сельсовет» Горшеченского района Курской области. Граница территории памятника природы проходит от точки 1 (51°33'05,3463" с.ш. 37°37'17,3641" в.д.) в северо-восточном направлении по урочищу, вдоль контура пашни до точки 4 (51°33'08,3084" с.ш. 37°37'34,1966" в.д.) далее от точки 4 в юго-восточном направлении по урочищу, вдоль контура пашни до точки 5 (51°33'08,3084" с.ш. 37°37'34,1966" в.д.) далее от точки 5 в северо-восточном направлении по балке, вдоль контура пашни до точки 10 (51°33'13,4108" с.ш. 37°37'57,0853" в.д.) далее от точки 10 в юго-восточном направлении по балке, вдоль контура пашни до точки 14 (51°33'13,4108" с.ш. 37°37'57,0853" в.д.) далее от точки 14 в южном направлении пересекая балку до точки 16 (51°32'58,8820" с.ш. 37°38'12,5711" в.д.) далее от точки 16 в юго-западном направлении по балке, вдоль контура пашни до точки 26 (51°32'46,6657" с.ш. 37°37'47,0929" в.д.) далее от точки 26 в юго-восточном направлении по балке, вдоль контура пашни до точки

	<p>30 (51°32'41,9711" с.ш. 37°37'50,5872" в.д.) далее от точки 30 в юго-западном направлении по урочищу, вдоль контура пашни до точки 43 (51°32'29,0011" с.ш. 37°37'17,0277" в.д.) далее от точки 43 в северо-восточном направлении по урочищу, вдоль контура пашни до точки 54 (51°32'38,6388" с.ш. 37°37'26,3697" в.д.) далее от точки 54 в северо-западном направлении вдоль контура пашни до точки 58 (51°32'42,5484" с.ш. 37°37'22,8870" в.д.) далее от точки 58 в северо-восточном направлении по урочищу, вдоль контура пашни до точки 67 (51°32'45,3291" с.ш. 37°37'33,8848" в.д.) далее от точки 67 в северо-западном направлении вдоль контура пашни до точки 71 (51°32'48,1539" с.ш. 37°37'32,4217" в.д.) далее от точки 71 в северо-восточном направлении по урочищу, вдоль контура пашни до точки 74 (51°32'49,8009" с.ш. 37°37'34,7661" в.д.) далее от точки 74 в северо-западном направлении вдоль контура пашни до точки 79 (51°32'56,0218" с.ш. 37°37'29,8199" в.д.) далее от точки 79 в северо-западном направлении по урочищу, вдоль контура пашни до точки 88 (51°32'59,4900" с.ш. 37°36'57,8023" в.д.) далее от точки 88 в северо-восточном направлении по урочищу, вдоль контура пашни до точки 89 (51°33'04,0661" с.ш. 37°37'12,3320" в.д.) далее от точки 89 в северо-восточном направлении по урочищу, вдоль контура пашни до исходной точки 1</p>
8.	<p><b>Природные особенности территории</b></p> <p>Памятник природы расположен в границах муниципального образования «Среднеапоченский сельсовет» Горшеченского района Курской области к северо-западу от села Средние Апочки в охранной зоне участка Баркаловка Центрально-Черноземного государственного природного биосферного заповедника имени профессора В.В. Алехина.</p> <p>На территории урочища имеются искусственные насаждения древесно-кустарниковых пород. В северо-западной части урочища высажены ясень пенсильванский и сосна обыкновенная. Местами по верхней бровке балки созданы лесополосы из робинии ложноакациевой и наблюдается ее распространение по склонам балки.</p> <p>На территории памятника природы находится одна из трех известных в Курской области популяция ковыля красноватого, находящегося на северной границе распространения в Курской области, также произрастает единственная на правом берегу реки Апочки популяция волчегодника бороваго.</p> <p>На территории памятника природы отмечено:</p> <p>222 вида сосудистых растений, 34 из которых – живучка хиосская, василек сумской, гвоздика Анджеевского, горечавка крестовидная, шпажник тонкий, овсец пустынный, спирея Литвинова, миндаль низкий, адонис весенний, ветреница лесная, и другие включены в Красную книгу Курской области (2017), в том</p>

	<p>числе 4 вида – ковыль перистый, ковыль красивейший, ирис (касатик) безлистный и волчегодник боровой включены в Красную книгу Российской Федерации (2008);</p> <p>77 видов животных, 2 из которых – голубянка дафнис и шмель глинистый, внесены в Красную книгу Курской области (2017) и 1 вид – курганник, внесен в Красную книгу Российской Федерации (2021)</p>
9.	<p><b>Сведения о собственниках, пользователях, арендаторах земельных участков, на которых расположена особо охраняемая природная территория</b></p> <p>Памятник природы находится в кадастровом квартале 46:04:120601.</p> <p>В границы памятника природы попадает:</p> <p>часть земельного участка с кадастровым номером 46:04:120601:10, категория земель: земли сельскохозяйственного назначения, вид разрешенного использования: для сельскохозяйственного использования, арендатор: ООО «Средние Апочки», договор аренды земельного участка из земель сельскохозяйственного назначения фонда перераспределения Горшеченского района № 63 от 02.02.2010 (выписка из ЕГРН от 14.02.2024 № КУВИ-001/2024-46405218);</p> <p>часть земельного участка с кадастровым номером 46:04:120601:19, категория земель: земли сельскохозяйственного назначения, вид разрешенного использования: для сельскохозяйственного использования, правообладатель: областное ООО «Белгородка-АГРО-Инвест», вид зарегистрированного права: собственность (выписка из ЕГРН от 14.02.2024 № КУВИ-001/2024-46403481);</p> <p>часть земельного участка с кадастровым номером 46:04:120601:3, категория земель: земли сельскохозяйственного назначения, вид разрешенного использования: для сельскохозяйственного использования, правообладатель: областное ООО «Белгородка-АГРО-Инвест», вид зарегистрированного права: собственность (выписка из ЕГРН от 14.02.2024 № КУВИ-001/2024-46403481)</p>

УТВЕРЖДЕНЫ  
постановлением Правительства  
Курской области  
от 25.07.2024 №590-пп

**ГРАНИЦЫ**  
**территории памятника природы регионального значения**  
**«Урочище Шатилов лог»**



**Основной лист**





**Выносной лист № 1**



Выносной лист № 2

<b>КАРТА (ПЛАН)</b>				
<b>Особо охраняемая природная территория регионального значения</b>				
<b>«Урочище Шатилов лог»</b>				
<small>(наименование объекта землеустройства)</small>				
<b>Сведения о местоположении границ объекта землеустройства</b>				
<b>1. Система координат МСК-46</b>				
<b>2. Сведения о характерных точках границ объекта землеустройства</b>				
Обозначение характерных точек границы	Координаты, м		Метод определения координат и средняя квадратическая погрешность положения характерной точки (M <sub>t</sub> ), м	Описание закрепления точки
	X	Y		
1	2	3	4	5
1	400993,57	2190335,93	Картометрический метод; 0,10	—
2	401058,29	2190583,88	Картометрический метод; 0,10	—
3	401074,85	2190631,64	Картометрический метод; 0,10	—
4	401081,30	2190661,31	Картометрический метод; 0,10	—
5	401007,73	2190877,95	Картометрический метод; 0,10	—
6	401021,58	2190926,08	Картометрический метод; 0,10	—
7	401091,77	2191027,27	Картометрический метод; 0,10	—
8	401146,98	2191047,01	Картометрический метод; 0,10	—
9	401192,66	2191049,63	Картометрический метод; 0,10	—
10	401233,84	2191104,13	Картометрический метод; 0,10	—
11	401129,87	2191266,83	Картометрический метод; 0,10	—
12	401060,75	2191304,32	Картометрический метод; 0,10	—
13	401033,81	2191338,93	Картометрический метод; 0,10	—
14	401006,74	2191391,69	Картометрический метод; 0,10	—
15	400848,51	2191386,05	Картометрический метод; 0,10	—
16	400781,37	2191397,28	Картометрический метод; 0,10	—
17	400775,40	2191262,31	Картометрический метод; 0,10	—
18	400766,58	2191155,86	Картометрический метод; 0,10	—
19	400754,28	2191106,32	Картометрический метод; 0,10	—
20	400750,25	2191062,21	Картометрический метод; 0,10	—
21	400706,18	2190931,43	Картометрический метод; 0,10	—
22	400652,29	2190911,42	Картометрический метод; 0,10	—
23	400610,90	2190912,60	Картометрический метод; 0,10	—
24	400538,01	2190917,36	Картометрический метод; 0,10	—
25	400474,52	2190890,43	Картометрический метод; 0,10	—
26	400409,54	2190901,97	Картометрический метод; 0,10	—
27	400361,31	2190933,91	Картометрический метод; 0,10	—
28	400314,41	2190953,22	Картометрический метод; 0,10	—
29	400275,11	2190966,82	Картометрический метод; 0,10	—
30	400263,67	2190967,61	Картометрический метод; 0,10	—
31	400230,00	2190895,85	Картометрический метод; 0,10	—
32	400207,00	2190831,58	Картометрический метод; 0,10	—
33	400184,60	2190783,64	Картометрический метод; 0,10	—
34	400144,36	2190744,14	Картометрический метод; 0,10	—
35	400093,48	2190727,18	Картометрический метод; 0,10	—
36	400058,29	2190719,39	Картометрический метод; 0,10	—
37	400022,63	2190706,16	Картометрический метод; 0,10	—
38	400007,23	2190691,27	Картометрический метод; 0,10	—
39	400006,31	2190673,11	Картометрический метод; 0,10	—

1	2	3	4	5
40	399950,65	2190497,48	Картометрический метод; 0,10	—
41	399911,01	2190410,94	Картометрический метод; 0,10	—
42	399872,80	2190326,06	Картометрический метод; 0,10	—
43	399870,42	2190316,21	Картометрический метод; 0,10	—
44	399893,03	2190333,25	Картометрический метод; 0,10	—
45	399912,08	2190351,17	Картометрический метод; 0,10	—
46	399952,58	2190370,90	Картометрический метод; 0,10	—
47	399988,69	2190382,56	Картометрический метод; 0,10	—
48	400035,17	2190386,48	Картометрический метод; 0,10	—
49	400039,37	2190389,05	Картометрический метод; 0,10	—
50	400049,81	2190415,34	Картометрический метод; 0,10	—
51	400079,70	2190454,92	Картометрический метод; 0,10	—
52	400113,65	2190485,01	Картометрический метод; 0,10	—
53	400136,56	2190498,62	Картометрический метод; 0,10	—
54	400166,15	2190499,74	Картометрический метод; 0,10	—
55	400194,51	2190494,75	Картометрический метод; 0,10	—
56	400227,42	2190480,45	Картометрический метод; 0,10	—
57	400258,90	2190457,94	Картометрический метод; 0,10	—
58	400287,76	2190434,05	Картометрический метод; 0,10	—
59	400290,33	2190435,02	Картометрический метод; 0,10	—
60	400291,87	2190441,88	Картометрический метод; 0,10	—
61	400294,74	2190470,93	Картометрический метод; 0,10	—
62	400306,28	2190496,27	Картометрический метод; 0,10	—
63	400308,73	2190524,16	Картометрический метод; 0,10	—
64	400320,10	2190571,29	Картометрический метод; 0,10	—
65	400337,33	2190607,76	Картометрический метод; 0,10	—
66	400351,24	2190628,77	Картометрический метод; 0,10	—
67	400371,21	2190646,98	Картометрический метод; 0,10	—
68	400397,02	2190650,68	Картометрический метод; 0,10	—
69	400415,68	2190645,93	Картометрический метод; 0,10	—
70	400436,73	2190637,34	Картометрический метод; 0,10	—
71	400458,84	2190619,81	Картометрический метод; 0,10	—
72	400462,49	2190621,96	Картометрический метод; 0,10	—
73	400481,79	2190654,64	Картометрический метод; 0,10	—
74	400509,21	2190665,58	Картометрический метод; 0,10	—
75	400554,53	2190662,90	Картометрический метод; 0,10	—
76	400601,88	2190647,15	Картометрический метод; 0,10	—
77	400640,88	2190628,39	Картометрический метод; 0,10	—
78	400681,16	2190603,68	Картометрический метод; 0,10	—
79	400702,58	2190572,53	Картометрический метод; 0,10	—
80	400710,86	2190541,22	Картометрический метод; 0,10	—
81	400717,08	2190506,30	Картометрический метод; 0,10	—
82	400741,81	2190463,23	Картометрический метод; 0,10	—
83	400763,53	2190252,29	Картометрический метод; 0,10	—
84	400764,20	2190141,06	Картометрический метод; 0,10	—
85	400769,95	2190046,79	Картометрический метод; 0,10	—
86	400778,65	2189994,49	Картометрический метод; 0,10	—
87	400785,25	2189976,35	Картометрический метод; 0,10	—
88	400817,04	2189956,89	Картометрический метод; 0,10	—
89	400955,15	2190238,51	Картометрический метод; 0,10	—
1	400993,57	2190335,93	Картометрический метод; 0,10	—