



ПРАВИТЕЛЬСТВО КУРСКОЙ ОБЛАСТИ

ПОСТАНОВЛЕНИЕ

от 20.12.2023 № 1333-пп

г. Курск

О памятнике природы регионального значения «Балка Осиновая в верховьях реки Кур»

В соответствии с Федеральным законом от 14 марта 1995 года № 33-ФЗ «Об особо охраняемых природных территориях», Законом Курской области от 22 ноября 2007 года № 118-ЗКО «О некоторых вопросах в области организации, охраны и использования особо охраняемых природных территорий в Курской области», постановлением Администрации Курской области от 20.07.2012 № 607-па «Об утверждении Схемы развития и размещения особо охраняемых природных территорий в Курской области на период до 2030 года» Правительство Курской области **ПОСТАНОВЛЯЕТ**:

1. Объявить балку Осиновую в верховьях реки Кур в границах муниципального образования «Нижнемедведицкий сельсовет» Курского района Курской области памятником природы регионального значения «Балка Осиновая в верховьях реки Кур», а территорию, занятую ей, – особо охраняемой природной территорией регионального значения.

2. Утвердить прилагаемые:

Положение о памятнике природы регионального значения «Балка Осиновая в верховьях реки Кур»;

паспорт памятника природы регионального значения «Балка Осиновая в верховьях реки Кур»;

границы территории памятника природы регионального значения «Балка Осиновая в верховьях реки Кур».

Первый заместитель Губернатора
Курской области –
Председатель Правительства
Курской области



А.Б. Смирнов

УТВЕРЖДЕНО
постановлением Правительства
Курской области
от 20.12.2023 № 1333-пп

ПОЛОЖЕНИЕ
о памятнике природы регионального значения
«Балка Осиновая в верховьях реки Кур»

1. Общие положения

1.1. Памятник природы регионального значения «Балка Осиновая в верховьях реки Кур» (далее – памятник природы) организован в соответствии с Федеральным законом от 14 марта 1995 года № 33-ФЗ «Об особо охраняемых природных территориях», Законом Курской области от 22 ноября 2007 года № 118-ЗКО «О некоторых вопросах в области организации, охраны и использования особо охраняемых природных территорий в Курской области», постановлением Администрации Курской области от 20.07.2012 № 607-па «Об утверждении Схемы развития и размещения особо охраняемых природных территорий в Курской области на период до 2030 года». Памятник природы является особо охраняемой природной территорией регионального значения.

1.2. Категория – памятник природы. Статус – действующий.

1.3. Цель создания памятника природы – сохранение малонарушенного участка разнотравных степей и лесостепей овражно-балочного рельефа, являющихся местом обитания редких видов флоры и фауны Курской области, включенных в Красную книгу Курской области (2017).

2. Природные особенности и объекты особой охраны

2.1. Памятник природы расположен в границах муниципального образования «Нижнемедведицкий сельсовет» Курского района Курской области в 1,4 км к юго-востоку от деревни В. Медведица и в 2,3 км к северо-западу от муниципального образования «город Курск».

2.2. На территории памятника природы отмечено:

159 видов сосудистых растений из 47 семейств: донник лекарственный, хвощ полевой, щитовник мужской, купырь лесной, резак обыкновенный, люпин многолистный, лещина обыкновенная, клен татарский и другие;

54 видов беспозвоночных животных, относящихся к классам насекомые – 51 вид и паукообразные – 3 вида: бабка желтопятнистая, таракан лапландский, щитник черноусый, златка пестроцветная, голубянка

лесная, журчалка шмелевидная, пчелосос негаданный, и другие, а 1 вид – восковица перевязанная занесен в Красную книгу Курской области (2017);

37 видов позвоночных животных, относящихся к классам пресмыкающиеся – 1 вид и птицы – 36 видов: луговой лунь, обыкновенный канюк, черный дрозд, соловей, лесной конек, болотная камышевка, ополовник, жулан, зеленушка и другие;

2 вида грибов, 3 вида лишайников.

2.3. Памятник природы имеет научное, эколого-просветительское и эстетическое значение.

Научную ценность территория имеет как участок овражно-балочного рельефа, характерного для лесостепной зоны, при посещении которой можно проследить все стадии образования балки (промоина-овраг-балка) как современной отрицательной формы мезорельефа. Большой научный и природоохранный интерес представляет сочетание разнообразных ландшафтов является уникальным для балки и обладает высокими показателями флористического разнообразия, в том числе нуждающихся в особой охране растительных сообществ, редких и исчезающих видов растений и животных. Все указанные объекты могут быть использованы для исследования структуры, динамики численности, миграций, экологии и биологии основных групп наземных позвоночных, геоботанических исследований, изучения процессов восстановления и естественного функционирования природных экосистем. Изучение формирования и динамики луговых, степных и лесостепных экосистем, микроклиматических параметров, а также связанных с ними изменений биоценозов, представляет несомненный интерес для комплекса экологических и геолого-географических исследований на региональном и общероссийском уровнях.

Эколого-просветительская ценность заключается в возможности использования данной территории как модельного участка по знакомству населения (особенно детей и молодежи) с геоморфологическими особенностями территории Курской области, растительного, почвенного покровов, особенностями животного мира.

Эстетическое значение памятника природы заключается в том, что он является фрагментом овражно-балочного рельефа, естественных лесостепных и степных экосистем и может быть местом проведения экологических экскурсий.

3. Месторасположение

3.1. Памятник природы расположен в границах муниципального образования «Нижнемедведицкий сельсовет» Курского района Курской области. Балка расположена на западном склоне водораздельного пространства между рекой Кур и рекой Тускарь. Вершина оврага на северо-востоке примыкает к 514 км трассы М-2 Крым.

3.2. Памятник природы расположен:

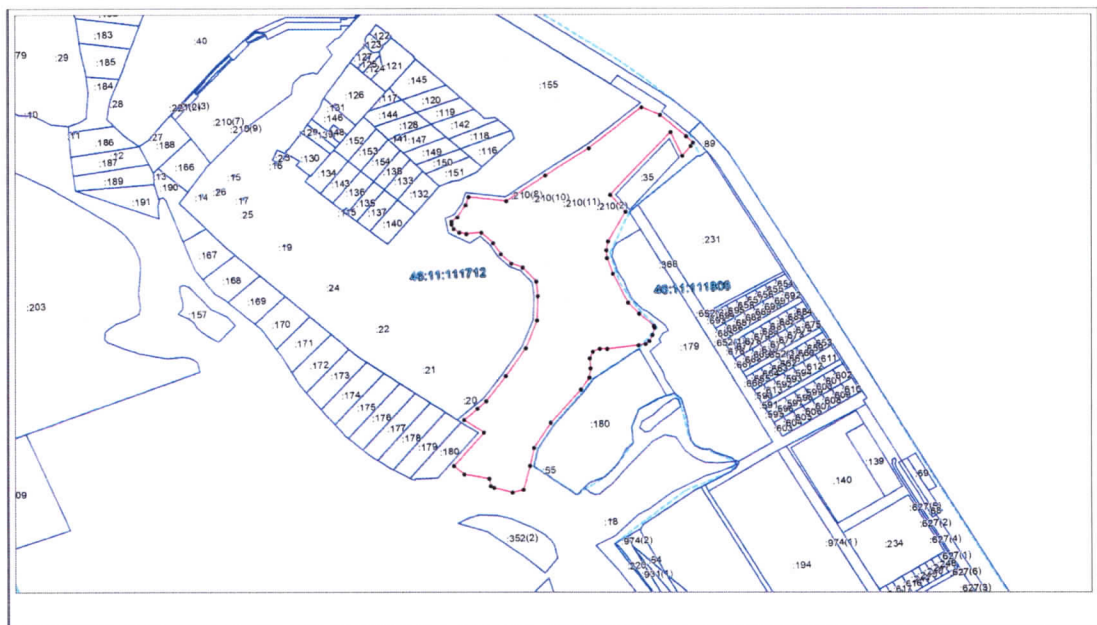
в 1,4 км к юго-востоку от деревни В. Медведица;
в 2,3 км к северо-западу от муниципального образования «Город
Курск».

4. Данные о площади и об особенностях земельных отношений

4.1. Памятник природы состоит из одного участка общей площадью 22,2855 га.

4.2. Памятник природы расположен в границах кадастрового квартала: 46:11:111712 на землях сельскохозяйственного назначения.

4.3. Схема границ памятника природы с кадастровым делением, земельными участками.



5. Режим особой охраны и порядок использования памятника природы

5.1. На территории памятника природы запрещается всякая деятельность, влекущая за собой нарушение сохранности памятника природы, в том числе:

деятельность, влекущая за собой нарушение условий обитания объектов растительного и животного мира;

деятельность, влекущая за собой нарушение почвенного покрова, распашка земель (за исключением мер противопожарного обустройства территории);

проведение археологических полевых работ (разведок, раскопок, наблюдений);

добывание птиц и млекопитающих, не отнесенных к объектам

охоты;

разведение костров, пускание палов, выжигание растительности;
замусоривание и захламление территории;

создание объектов размещения и хранения отходов производства и потребления;

сбор цветов, листьев и других частей редких и охраняемых видов растений в любых целях, за исключением научных исследований, нанесение им любых иных повреждений (в том числе путем поджигания сухой травы);

разорение муравейников, гнезд, нор и прочих жилищ диких животных;

устройство лагерей скота, летних доек, загонов и иных форм долговременного содержания скота;

заправка топливом и мойка транспортных средств;

разбивка туристических стоянок;

уничтожение и повреждение специальных предупредительных аншлагов и информационных знаков.

5.2. Допустимые виды использования территории:

проведение противопожарных и иных профилактических мероприятий, необходимых для обеспечения противопожарной безопасности и поддержания санитарных свойств территории памятника природы;

осуществление охоты способами охоты и в сроки охоты, которые установлены приказом Минприроды России от 24.07.2020 г. № 477 «Об утверждении Правил охоты»;

сенокошение;

проведение научных исследований, в том числе в целях экологического мониторинга;

организация эколого-просветительских мероприятий, проведение учебно-познавательных экскурсий.

Виды разрешенного использования земельных участков в границах памятника природы:

основной вид разрешенного использования земельных участков – охрана природных территорий (код 9.1);

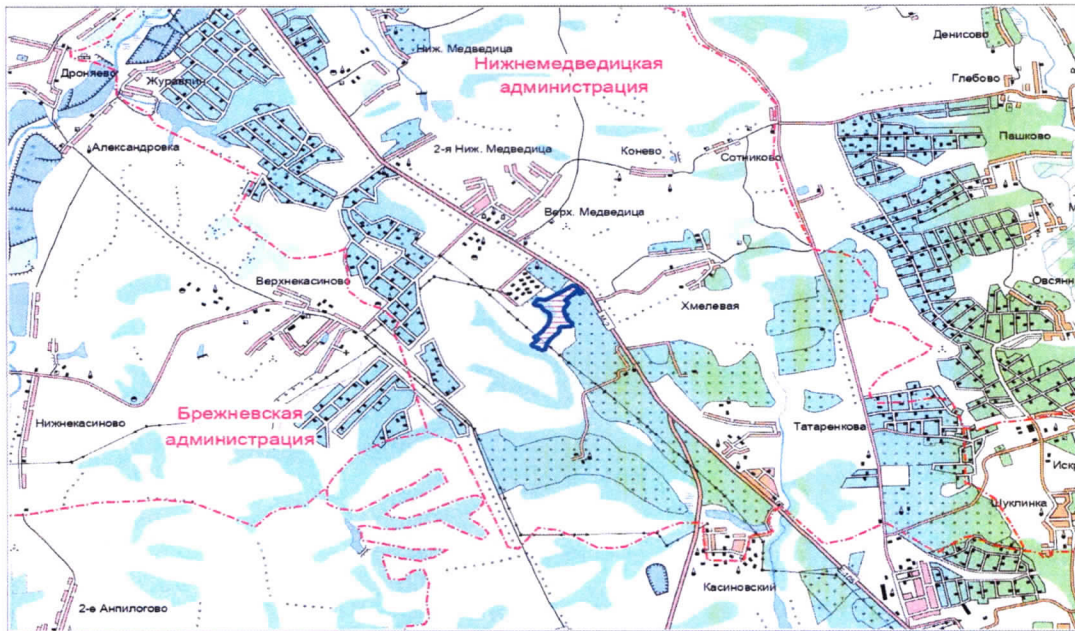
вспомогательный вид разрешенного использования земельных участков – сенокошение (код 1.19).

5.3. Создание памятника природы осуществляется без изъятия у собственников земельных участков, но с ограничением прав пользования земельными участками в связи с установлением режима особой охраны.

5.4. Границы памятника природы обозначаются на местности специальными предупредительными аншлагами и информационными знаками, учитываются при разработке всех видов документации, обосновывающей хозяйственную и иную деятельность, затрагивающую эти территории.

5.5. Государственное управление и государственный надзор в области охраны и использования памятника природы осуществляет областное казенное учреждение «Дирекция по управлению особо охраняемыми природными территориями, парками, скверами и лесами Курской области» в соответствии с законодательством Российской Федерации и Курской области.

6. Карта-схема расположения памятника природы



7. Фотоматериалы, иллюстрирующие состояние территории, ее наиболее ценных участков и объектов



Фото 1. Общий вид балки



Фото 2. Люпин многолистный



Фото 3. Щитовник мужской



Фото 4. Лещина обыкновенная,
орешник

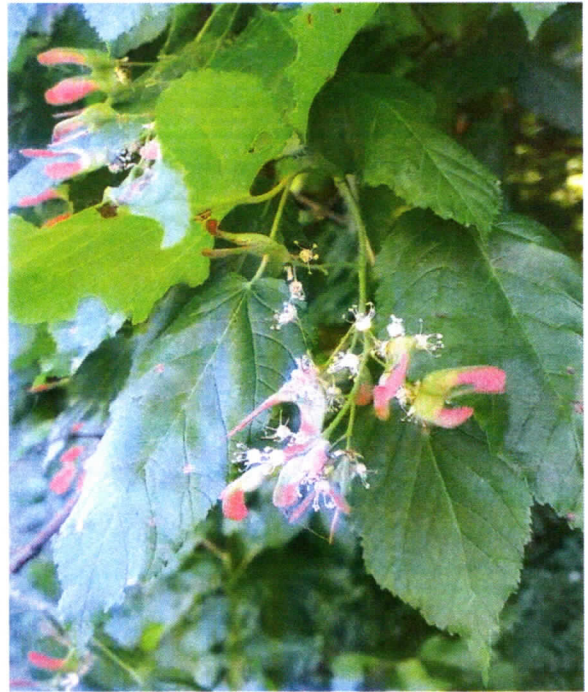


Фото 5. Клен татарский



Фото 6. Пчелосос негаданный



Фото 7. Бабка желтопятнистая

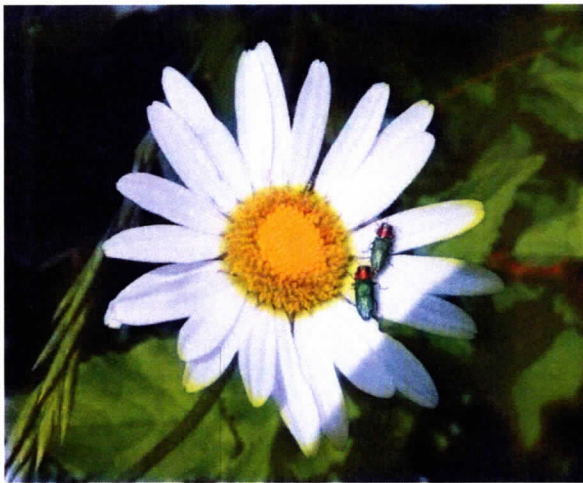


Фото 8. Златка пестроцветная

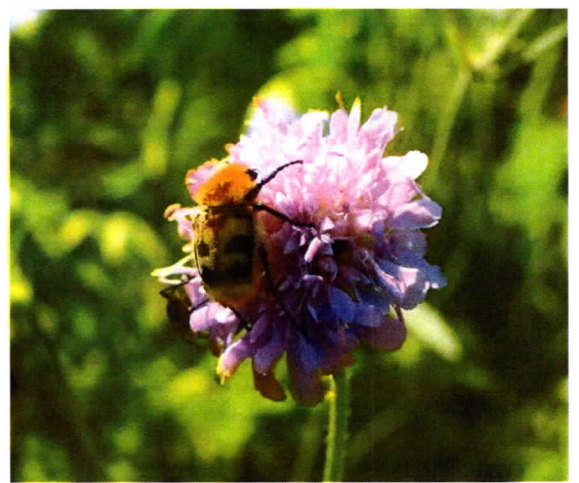


Фото 9. Восковик перевязанный



Фото 10. Болотная камышевка



Фото 11. Лесной конек



Фото 12. Пармелия бороздчатая



Фото 13. Накипной лишайник ксантория настенная

УТВЕРЖДЕН
постановлением Правительства
Курской области
от 20.12.2023 № 1333-пп

ПАСПОРТ
памятника природы регионального значения
«Балка Осиновая в верховьях долины реки Кур»

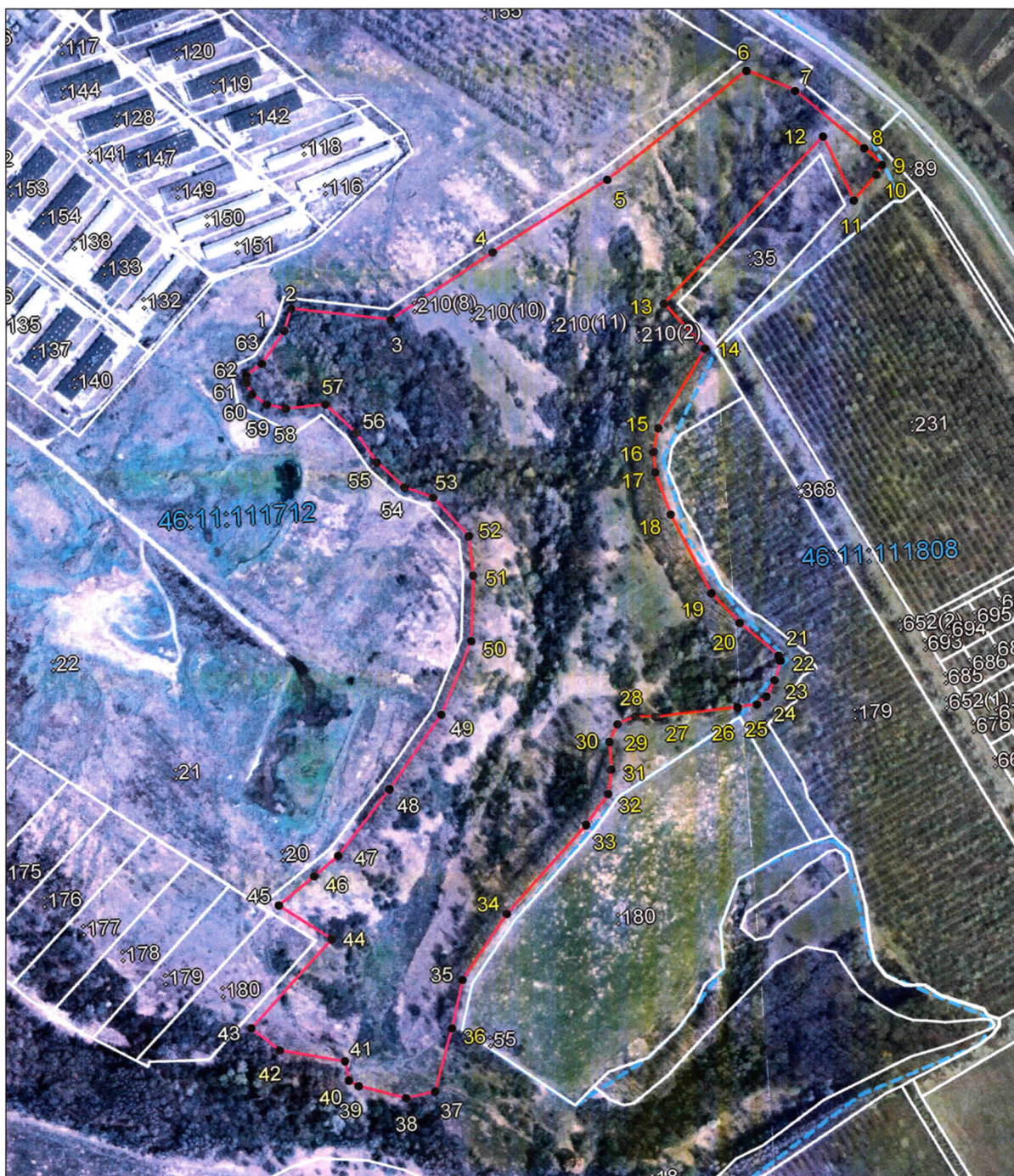
1.	Наименование «Балка Осиновая в верховьях долины реки Кур»
2.	Категория Памятник природы
3.	Профиль Не определен
4.	Площадь 22,2855 га
5.	Кластерность 1 участок площадью 22,2855 га
6.	Месторасположение На территории муниципального образования «Нижнемедведицкий сельсовет» Курского района Курской области
7.	Описание границ с указанием географических координат поворотных точек границ земельного участка, объекта землеустройства в соответствии с основными географическими азимутами в градусах, минутах и секундах Памятник природы расположен на территории муниципального образования «Нижнемедведицкий сельсовет» Курского района Курской области. Граница территории памятника природы проходит от точки 1 (51°50'09,062673" с.ш. 36°06'08,502491" в.д.) в северо-восточном направлении по склону балки, вдоль залесенного участка до точки 2 (51°50'09,730195" с.ш. 36°06'08,926856" в.д.), далее от точки 2 в юго-восточном направлении по склону балки, вдоль залесенного участка до точки 3 (51°50'09,174208" с.ш. 36°06'13,86205" в.д.), затем от точки 3 в северо-восточном направлении по склону балки до точки 6 (51°50'16,27796" с.ш. 36°06'32,46318" в.д.), далее от точки 6 в юго-восточном направлении по балке, вдоль автомобильной дороги до точки 9 (51°50'13,02324" с.ш. 36°06'38,85945" в.д.), далее от точки 9 в юго-западном направлении по балке до точки 11 (51°50'11,95549" с.ш. 36°06'37,34722" в.д.), далее от точки 11 в северо-западном направлении по балке до точки 12 (51°50'14,03158" с.ш. 36°06'36,03951" в.д.), далее от точки 12 в юго-западном направлении по балке до точки 13

	<p>(51°50'09,102627" с.ш. 36°06'27,51179" в.д.), далее от точки 13 в юго-восточном направлении по балке до точки 14 (51°50'07,605521" с.ш. 36°06'29,40573" в.д.), далее от точки 14 в юго-западном направлении по балке, вдоль лесополосы до точки 16 (51°50'04,443157" с.ш. 36°06'26,47177" в.д.), затем от точки 16 в юго-восточном направлении по балке, вдоль лесополосы до точки 22 (51°49'57,584" с.ш. 36°06'32,04325" в.д.), далее от точки 22 в юго-западном направлении по балке, вдоль лесополосы до точки 36 (51°49'46,66121" с.ш. 36°06'14,38348" в.д.), далее от точки 36 в юго-западном направлении по склону балки до точки 38 (51°49'44,53036" с.ш. 36°06'11,85443" в.д.), затем от точки 38 в северо-западном направлении по балке, вдоль залесенного участка до точки 42 (51°49'46,30571" с.ш. 36°06'05,706373" в.д.), далее от точки 42 в северо-восточном направлении по склону балки до точки 43 (51°49'47,07644" с.ш. 36°06'04,407237" в.д.), далее от точки 43 в северо-западном направлении по склону балки до точки 44 (51°49'49,73743" с.ш. 36°06'08,598646" в.д.), далее от точки 44 в северо-восточном направлении по склону балки до точки 50 (51°49'58,86432" с.ш. 36°06'16,71697" в.д.), затем от точки 50 в северо-западном направлении по склону балки до точки 53 (51°50'03,467102" с.ш. 36°06'15,32479" в.д.), далее от точки 53 в северо-западном направлении по балке, вдоль залесенного участка до точки 57 (51°50'06,637655" с.ш. 36°06'10,28255" в.д.), далее от точки 57 в юго-западном направлении по балке, вдоль залесенного участка до точки 59 (51°50'06,755947" с.ш. 36°06'07,35634" в.д.), затем от точки 59 в северо-западном направлении по балке, вдоль залесенного участка до точки 62 (51°50'07,719969" с.ш. 36°06'06,464979" в.д.), далее от точки 62 в северо-восточном направлении по балке, вдоль залесенного участка до точки 63 (51°50'08,071644" с.ш. 36°06'07,269918" в.д.), затем от точки 63 в северо-восточном направлении по склону балки, вдоль залесенного участка до исходной точки 1</p>
8.	<p>Природные особенности территории</p> <p>Памятник природы расположен в границах муниципального образования «Нижнемедведицкий сельсовет» Курского района Курской области в 1,4 км к юго-востоку от деревни В. Медведица и в 2,3 км к северо-западу от муниципального образования «город Курск».</p> <p>На территории памятника природы отмечено:</p> <p>159 видов сосудистых растений из 47 семейств: донник лекарственный, хвощ полевой, щитовник мужской, купырь лесной, резак обыкновенный, люпин многолистный, лещина обыкновенная, клен татарский и другие;</p> <p>54 видов беспозвоночных животных, относящихся к классам насекомые – 51 вид и паукообразные – 3 вида: бабка</p>

	<p>желтопятнистая, таракан лапландский, щитник черноусый, златка пестроцветная, голубянка лесная, журчалка шмелевидная, пчелосос негаданный, и другие, а 1 вид – восковик перевязанный занесен в Красную книгу Курской области (2017);</p> <p>37 видов позвоночных животных, относящихся к классам пресмыкающиеся – 1 вид и птицы – 36 видов: луговой лунь, обыкновенный канюк, черный дрозд, соловей, лесной конек, болотная камышевка, ополовник, жулан, зеленушка и другие;</p> <p>2 вида грибов, 3 вида лишайников</p>
9.	<p>Сведения о собственниках, пользователях, арендаторах земельных участков, на которых расположена особо охраняемая природная территория</p> <p>Памятник природы расположен в границах кадастровых кварталов: 46:11:111712 на землях сельскохозяйственного назначения</p>

УТВЕРЖДЕНЫ
постановлением Правительства
Курской области
от 20.12.2023 № 1333-пп

ГРАНИЦЫ
территории памятника природы регионального значения
«Балка Осиновая в верховьях долины реки Кур»



КАРТА (ПЛАН)				
<u>Особо охраняемая природная территория регионального значения</u>				
<u>«Балка Осиновая в верховьях долины реки Кур»</u>				
<small>(наименование объекта землеустройства)</small>				
Сведения о местоположении границ объекта землеустройства				
1. Система координат МСК-46				
2. Сведения о характерных точках границ объекта землеустройства				
Обозначение характерных точек границы	Координаты, м		Метод определения координат и средняя квадратическая погрешность положения характерной точки (M), м	Описание закрепления точки
	X	Y		
1	2	3	4	5
1	432460,17	1292669,60	Метод спутниковых геодезических измерений (определений); 0,10	—
2	432480,87	1292677,55	Метод спутниковых геодезических измерений (определений); 0,10	—
3	432464,49	1292772,19	Метод спутниковых геодезических измерений (определений); 0,10	—
4	432524,65	1292873,58	Метод спутниковых геодезических измерений (определений); 0,10	—
5	432588,78	1292987,38	Метод спутниковых геодезических измерений (определений); 0,10	—
6	432687,09	1293126,46	Метод спутниковых геодезических измерений (определений); 0,10	—
7	432664,77	1293171,63	Метод спутниковых геодезических измерений (определений); 0,10	—
8	432604,85	1293234,03	Метод спутниковых геодезических измерений (определений); 0,10	—
9	432587,55	1293249,79	Метод спутниковых геодезических измерений (определений); 0,10	—
10	432578,23	1293243,78	Метод спутниковых геодезических измерений (определений); 0,10	—
11	432554,30	1293221,12	Метод спутниковых геодезических измерений (определений); 0,10	—
12	432618,25	1293195,53	Метод спутниковых геодезических измерений (определений); 0,10	—
13	432464,51	1293033,56	Метод спутниковых геодезических измерений (определений); 0,10	—
14	432418,55	1293070,22	Метод спутниковых геодезических измерений (определений); 0,10	—
15	432342,93	1293020,53	Метод спутниковых геодезических измерений (определений); 0,10	—
16	432320,33	1293014,88	Метод спутниковых геодезических измерений (определений); 0,10	—
17	432300,06	1293014,87	Метод спутниковых геодезических измерений (определений); 0,10	—
18	432258,28	1293027,28	Метод спутниковых геодезических измерений (определений); 0,10	—
19	432179,05	1293061,18	Метод спутниковых геодезических измерений (определений); 0,10	—
20	432148,42	1293086,68	Метод спутниковых геодезических измерений (определений); 0,10	—

1	2	3	4	5
21	432114,31	1293121,97	Метод спутниковых геодезических измерений (определений); 0,10	—
22	432109,25	1293123,38	Метод спутниковых геодезических измерений (определений); 0,10	—
23	432090,63	1293116,64	Метод спутниковых геодезических измерений (определений); 0,10	—
24	432075,06	1293107,87	Метод спутниковых геодезических измерений (определений); 0,10	—
25	432068,02	1293098,33	Метод спутниковых геодезических измерений (определений); 0,10	—
26	432065,87	1293080,14	Метод спутниковых геодезических измерений (определений); 0,10	—
27	432061,41	1293000,83	Метод спутниковых геодезических измерений (определений); 0,10	—
28	432062,90	1292982,00	Метод спутниковых геодезических измерений (определений); 0,10	—
29	432056,20	1292964,21	Метод спутниковых геодезических измерений (определений); 0,10	—
30	432039,63	1292955,39	Метод спутниковых геодезических измерений (определений); 0,10	—
31	432013,02	1292955,95	Метод спутниковых геодезических измерений (определений); 0,10	—
32	431989,31	1292951,50	Метод спутниковых геодезических измерений (определений); 0,10	—
33	431960,23	1292928,36	Метод спутниковых геодезических измерений (определений); 0,10	—
34	431877,60	1292847,13	Метод спутниковых геодезических измерений (определений); 0,10	—
35	431815,38	1292801,05	Метод спутниковых геодезических измерений (определений); 0,10	—
36	431768,77	1292788,10	Метод спутниковых геодезических измерений (определений); 0,10	—
37	431707,39	1292768,20	Метод спутниковых геодезических измерений (определений); 0,10	—
38	431702,50	1292740,23	Метод спутниковых геодезических измерений (определений); 0,10	—
39	431716,89	1292695,44	Метод спутниковых геодезических измерений (определений); 0,10	—
40	431722,53	1292686,42	Метод спутниковых геодезических измерений (определений); 0,10	—
41	431741,62	1292684,03	Метод спутниковых геодезических измерений (определений); 0,10	—
42	431756,37	1292622,03	Метод спутниковых геодезических измерений (определений); 0,10	—
43	431779,98	1292596,95	Метод спутниковых геодезических измерений (определений); 0,10	—
44	431862,92	1292678,43	Метод спутниковых геодезических измерений (определений); 0,10	—
45	431898,68	1292630,26	Метод спутниковых геодезических измерений (определений); 0,10	—
46	431925,42	1292665,57	Метод спутниковых геодезических измерений (определений); 0,10	—
47	431944,19	1292689,57	Метод спутниковых геодезических измерений (определений); 0,10	—

1	2	3	4	5
48	432006,34	1292742,82	Метод спутниковых геодезических измерений (определений); 0,10	—
49	432075,86	1292796,94	Метод спутниковых геодезических измерений (определений); 0,10	—
50	432146,31	1292829,57	Метод спутниковых геодезических измерений (определений); 0,10	—
51	432210,16	1292835,38	Метод спутниковых геодезических измерений (определений); 0,10	—
52	432248,65	1292833,52	Метод спутниковых геодезических измерений (определений); 0,10	—
53	432288,34	1292801,70	Метод спутниковых геодезических измерений (определений); 0,10	—
54	432299,97	1292774,65	Метод спутниковых геодезических измерений (определений); 0,10	—
55	432326,00	1292749,93	Метод спутниковых геодезических измерений (определений); 0,10	—
56	432356,47	1292732,05	Метод спутниковых геодезических измерений (определений); 0,10	—
57	432385,51	1292704,32	Метод спутниковых геодезических измерений (определений); 0,10	—
58	432383,84	1292666,21	Метод спутниковых геодезических измерений (определений); 0,10	—
59	432388,69	1292648,26	Метод спутниковых геодезических измерений (определений); 0,10	—
60	432399,39	1292635,24	Метод спутниковых геодезических измерений (определений); 0,10	—
61	432411,00	1292630,85	Метод спутниковых геодезических измерений (определений); 0,10	—
62	432418,34	1292630,94	Метод спутниковых геодезических измерений (определений); 0,10	—
63	432429,34	1292646,26	Метод спутниковых геодезических измерений (определений); 0,10	—
1	432460,17	1292669,60	Метод спутниковых геодезических измерений (определений); 0,10	—