



ПРАВИТЕЛЬСТВО КУРСКОЙ ОБЛАСТИ

ПОСТАНОВЛЕНИЕ

от 29.11.2023 № 1225-пп

г. Курск

О памятнике природы регионального значения «Левобережье реки Оскол у села Никольское»

В соответствии с Федеральным законом от 14 марта 1995 года № 33-ФЗ «Об особо охраняемых природных территориях», Законом Курской области от 22 ноября 2007 года № 118-ЗКО «О некоторых вопросах в области организации, охраны и использования особо охраняемых природных территорий в Курской области», постановлением Администрации Курской области от 20.07.2012 № 607-па «Об утверждении Схемы развития и размещения особо охраняемых природных территорий в Курской области на период до 2030 года» Правительство Курской области **ПОСТАНОВЛЯЕТ**:

1. Объявить левобережье реки Оскол у села Никольское в границах муниципального образования «Никольский сельсовет» Горшеченского района Курской области памятником природы регионального значения «Левобережье реки Оскол у села Никольское», а территорию, занятую им, – особо охраняемой природной территорией регионального значения.

2. Утвердить прилагаемые:

Положение о памятнике природы регионального значения «Левобережье реки Оскол у села Никольское»;

паспорт памятника природы регионального значения «Левобережье реки Оскол у села Никольское»;

границы территории памятника природы регионального значения «Левобережье реки Оскол у села Никольское».

И.о. первого заместителя Губернатора
Курской области –
Председателя Правительства
Курской области



А.В. Дедов

УТВЕРЖДЕНО
постановлением Правительства
Курской области
от 29.11.2023 № 1225-пп

ПОЛОЖЕНИЕ
о памятнике природы регионального значения
«Левобережье реки Оскол у села Никольское»

1. Общие положения

1.1. Памятник природы регионального значения «Левобережье реки Оскол у села Никольское» (далее – памятник природы) организован в соответствии с Федеральным законом от 14 марта 1995 года № 33-ФЗ «Об особо охраняемых природных территориях», Законом Курской области от 22 ноября 2007 года № 118-ЗКО «О некоторых вопросах в области организации, охраны и использования особо охраняемых природных территорий в Курской области», постановлением Администрации Курской области от 20.07.2012 № 607-па «Об утверждении Схемы развития и размещения особо охраняемых природных территорий в Курской области на период до 2030 года». Памятник природы является особо охраняемой природной территорией регионального значения.

1.2. Категория – памятник природы. Статус – действующий.

1.3. Цель создания памятника природы – охрана пойменного ландшафта речной долины Верхнего Поосколья, включающего участки пойменного леса, пойменные луга и болота, и являющегося местом обитания редких видов флоры и фауны Курской области, в том числе внесенных в Красную книгу Курской области (2017) и Красную книгу Российской Федерации (2008).

2. Природные особенности и объекты особой охраны

2.1. Памятник природы расположен в границах муниципального образования «Никольский сельсовет» Горшеченского района Курской области к северо-западу от села Никольское, к юго-востоку от деревни Нижнедорожное, в 4,5 км к востоку от села Ястребовка Мантуровского района Курской области, в 30 км на юго-запад от районного центра поселок Горшечное.

2.2. На территории памятника природы отмечено:

117 видов сосудистых растений, 4 из которых внесены в Красную Книгу Курской области (2017) – астрагал изменчивый, пальчатокоренник мясо-красный, лен многолетний, в том числе 1 вид, ковыль перистый, внесен в Красную Книгу Российской Федерации (2008);

36 видов беспозвоночных животных: янтарка обыкновенная, аргиоппа Брюнича, стрекоза кроваво-красная, краевик окаймленный, голубянка осирис, бекасница обыкновенная, златоглазка перламутровая и другие, а 1 вид – шмель глинистый занесен в Красную книгу Курской области (2017);

35 видов позвоночных животных: прыткая ящерица, варакушка, соловей, зарянка, болотная камышевка, барсук, чечевица, камышевая овсянка, остромордая лягушка и другие, а один вид – орлан-белохвост внесен в Красную Книгу России (2008).

2.3. Памятник природы имеет научное, эколого-просветительское и эстетическое значение.

Научную ценность территория имеет как пойменный ландшафт речной долины Верхнего Поосколья, включающий участки пойменного леса, пойменные луга и болота. Большой научный и природоохранный интерес представляет собой сочетание урочищ: высокой поймы с пойменными луговыми почвами и луговой растительностью; заболоченной пониженной поймы, с болотными почвами и преимущественно древесно-кустарниковой растительностью; первой надпойменной террасы с чернозёмными почвами и степной растительностью. Территория обладает высокими показателями флористического разнообразия, в том числе нуждающихся в особой охране растительных сообществ, редких и исчезающих видов растений и животных. Все указанные объекты могут быть использованы для исследования структуры, динамики численности, миграций, экологии и биологии основных групп наземных позвоночных, геоботанических исследований, изучения процессов восстановления и естественного функционирования природных экосистем. Изучение формирования и динамики луговых, степных и лесостепных экосистем, микроклиматических параметров, а также связанных с ними изменений биоценозов, представляет несомненный интерес для комплекса экологических и геолого-географических исследований на региональном и общероссийском уровнях.

Эколого-просветительская ценность заключается в возможности использования данной территории как модельного участка по знакомству населения (особенно детей и молодежи) с геоморфологическими особенностями территории Курской области, растительным миром, почвенным покровом, особенностями животного мира.

Эстетическое значение памятника природы заключается в том, что он является фрагментом овражно-балочного рельефа естественных лесостепных и степных экосистем и может быть местом проведения экологических экскурсий.

3. Месторасположение

3.1. Памятник природы расположен в границах муниципального образования «Никольский сельсовет» Горшеченского района Курской

области. Границы проходят: на востоке вдоль асфальтированной дороги, на юго-востоке по подножью надпойменной террасы реки Оскол, на юге по левому берегу реки Оскол, на западе вдоль распаханного участка поймы по грунтовой дороге, на северо-западе вдоль границ населенного пункта деревня Нижнедорожное.

3.2. Памятник природы расположен:

в 4,5 км к востоку от села Ястребовка Мантуровского района;

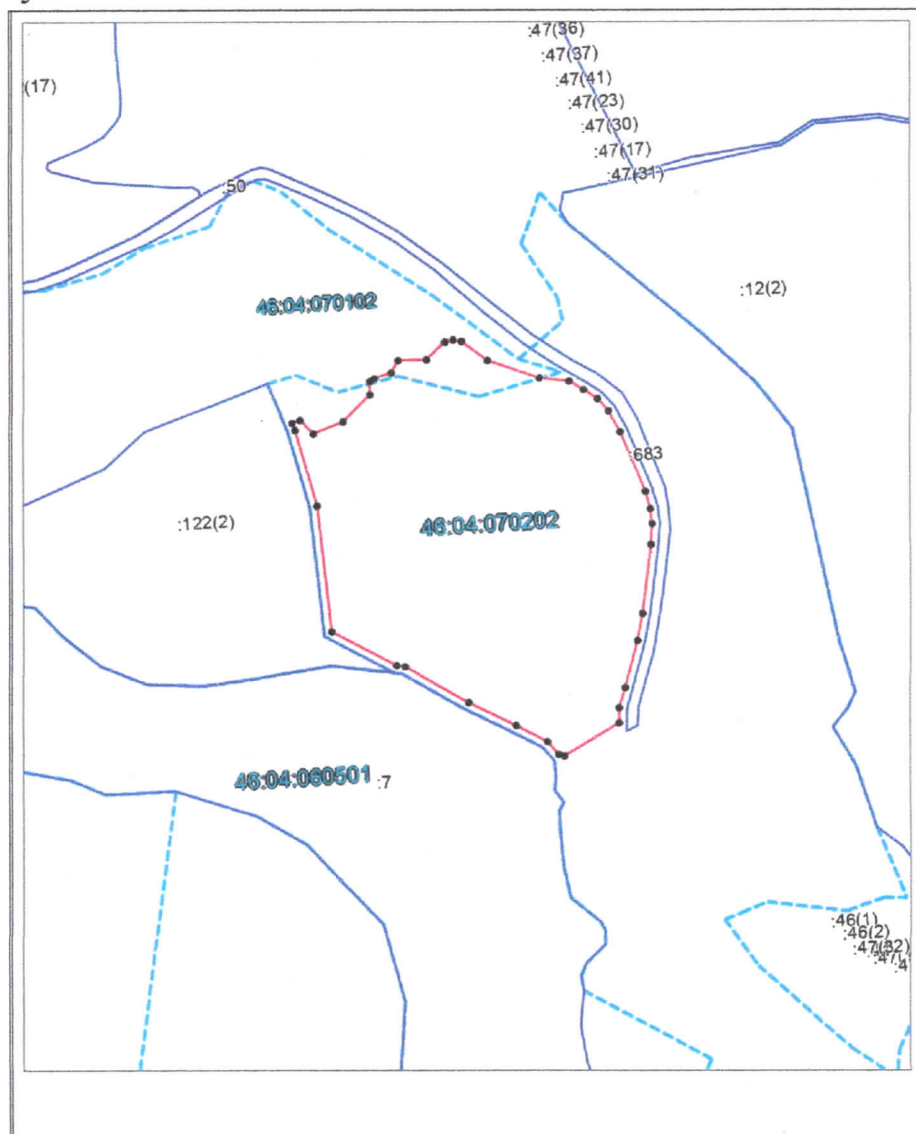
в 30 км на запад-юго-запад от районного центра поселок Горшечное.

4. Данные о площади и об особенностях земельных отношений

4.1. Памятник природы состоит из одного участка общей площадью 40,1175 га.

4.2. Памятник природы расположен в границах кадастровых кварталов: 46:04:070102, 46:04:070202 на землях сельскохозяйственного назначения.

4.3. Схема границ памятника природы с кадастровым делением, земельными участками.



5. Режим особой охраны и порядок использования памятника природы

5.1. На территории памятника природы запрещается всякая деятельность, влекущая за собой нарушение сохранности памятника природы, в том числе:

деятельность, влекущая за собой нарушение условий обитания объектов растительного и животного мира;

деятельность, влекущая за собой нарушение почвенного покрова, распашка земель (за исключением мер противопожарного обустройства территории);

проведение археологических полевых работ (разведок, раскопок, наблюдений);

добывание птиц и млекопитающих, не отнесенных к объектам охоты;

разведение костров, пускание палов, выжигание растительности;

замусоривание и захламление территории;

создание объектов размещения и хранения отходов производства и потребления;

сбор цветов, листьев и других частей редких и охраняемых видов растений в любых целях, за исключением научных исследований, нанесение им любых иных повреждений (в том числе путем поджигания сухой травы);

разорение муравейников, гнезд, нор и прочих жилищ диких животных;

устройство лагерей скота, летних доек, загонов и иных форм долговременного содержания скота;

заправка топливом и мойка транспортных средств;

разбивка туристических стоянок;

уничтожение и повреждение специальных предупредительных аншлагов и информационных знаков.

5.2. Допустимые виды использования территории:

проведение противопожарных и иных профилактических мероприятий, необходимых для обеспечения противопожарной безопасности и поддержания санитарных свойств территории памятника природы;

осуществление охоты способами охоты и в сроки охоты, которые установлены приказом Минприроды России от 24.07.2020 № 477 «Об утверждении Правил охоты»;

сенокосение;

проведение научных исследований, в том числе в целях экологического мониторинга;

организация эколого-просветительских мероприятий, проведение учебно-познавательных экскурсий.

Виды разрешенного использования земельных участков в границах памятника природы:

основной вид разрешенного использования земельных участков – охрана природных территорий (код 9.1);

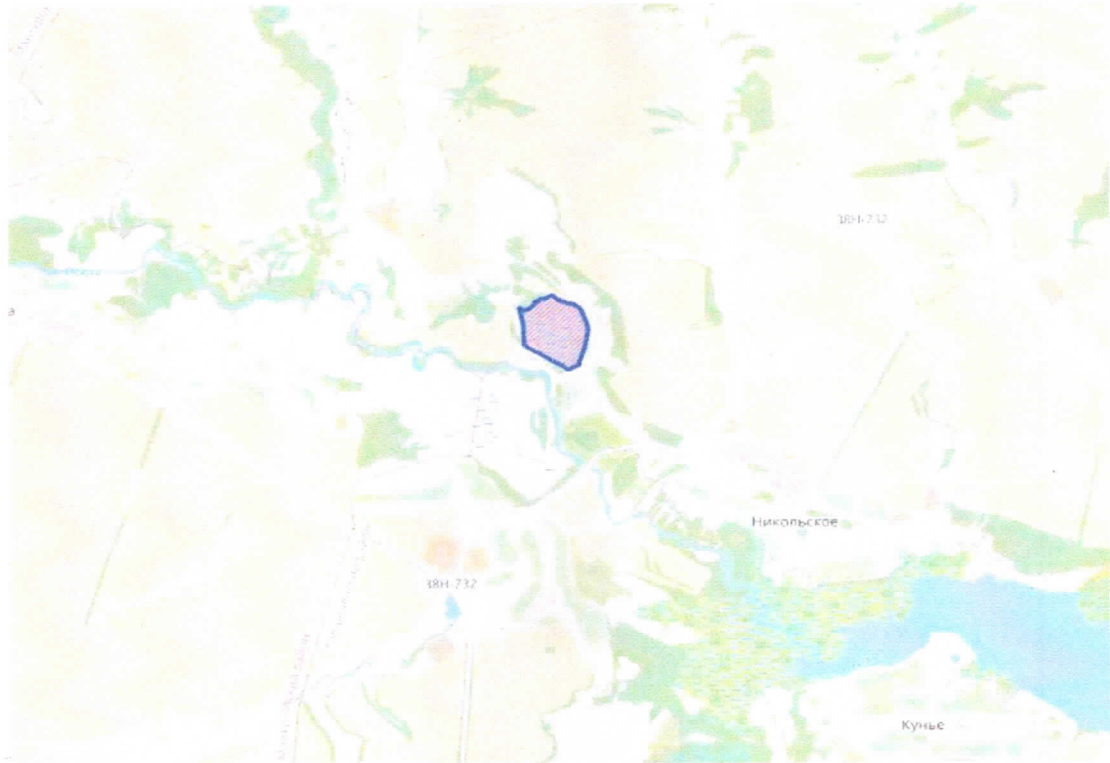
вспомогательный вид разрешенного использования земельных участков – сенокосение (код 1.19).

5.3. Создание памятника природы осуществляется без изъятия у собственников земельных участков, но с ограничением прав пользования земельными участками в связи с установлением режима особой охраны.

5.4. Границы памятника природы обозначаются на местности специальными предупредительными аншлагами и информационными знаками, учитываются при разработке всех видов документации, обосновывающей хозяйственную и иную деятельность, затрагивающую эти территории.

5.5. Государственное управление и государственный надзор в области охраны и использования памятника природы осуществляет областное казенное учреждение «Дирекция по управлению особо охраняемыми природными территориями, парками, скверами и лесами Курской области» в соответствии с законодательством Российской Федерации и Курской области.

6. Карта-схема расположения памятника природы



7. Фотоматериалы, иллюстрирующие состояние территории, ее наиболее ценных участков и объектов



Фото 1. Общий вид



Фото 2. Степной комплекс на первой надпойменной террасе у с. Никольское



Фото 3. Участок пониженной притеррасной поймы



Фото 4. Колония ласточек-береговушек



Фото 5. Лен многолетний



Фото 6. Астрагал изменчивый

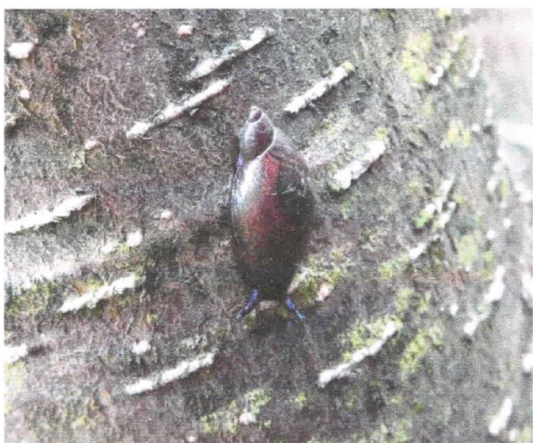


Фото 7. Янтарка обыкновенная

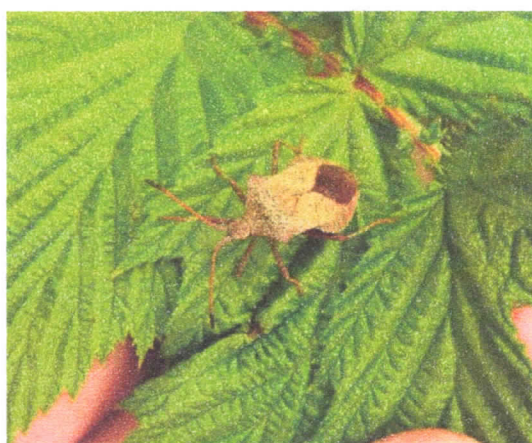


Фото 8. Краевик окаймленный

УТВЕРЖДЕН
постановлением Правительства
Курской области
от 29.11.2023 № 1225-пп

ПАСПОРТ
памятника природы регионального значения
«Левобережье реки Оскол у села Никольское»

1.	Наименование «Левобережье реки Оскол у села Никольское»
2.	Категория Памятник природы
3.	Профиль Не определен
4.	Площадь 40,1175 га
5.	Кластерность 1 участок площадью 40,1175 га
6.	Месторасположение На территории муниципального образования Никольский сельсовет Горшеченского района Курской области.
7.	Описание границ с указанием географических координат поворотных точек границ земельного участка, объекта землеустройства в соответствии с основными географическими азимутами в градусах, минутах и секундах Памятник природы расположен на территории муниципального образования Никольский сельсовет Горшеченского района Курской области. Граница территории памятника природы проходит от точки 1 (51°27'17,0717" с.ш. 37°37'00,8861" в.д.) в северо-восточном направлении по залесенному участку до точки 2 (51°27'17,2469" с.ш. 37°37'01,6939" в.д.), далее от точки 2 в юго-восточном направлении по залесенному участку до точки 3 (51°27'16,32248" с.ш. 37°37'03,01557" в.д.), далее от точки 3 в северо-восточном направлении по залесенному участку до точки 12 (51°27'21,92304" с.ш. 37°37'17,8543" в.д.), далее от точки 12 в юго-восточном направлении вдоль грунтовой дороги до точки 16 (51°27'18,88646" с.ш. 37°37'29,5986" в.д.), далее от точки 16 в юго-восточном направлении вдоль автомобильной дороги до точки 26 (51°27'02,0428" с.ш. 37°37'35,21423" в.д.), далее от точки 26 в юго-западном направлении вдоль автомобильной дороги до точки 30 (51°26'54,8527" с.ш. 37°37'27,6157380" в.д.), затем от точки 30 в северо-западном направлении по луку до точки 37

	<p>(51°27'03,579404" с.ш. 37°37'03,84243" в.д.), далее от точки 37 в северо-западном направлении по лугу, вдоль залесенного участка до точки 39 (51°27'16,6171" с.ш. 37°37'01,154426 в.д.), далее от точки 39 в северо-западном направлении по лугу, вдоль залесенного участка до исходной точки 1.</p>
8.	<p>Природные особенности территории</p> <p>Памятник природы расположен в границах муниципального образования «Никольский сельсовет» Горшеченского района Курской области к северо-западу от села Никольское, к юго-востоку от деревни Нижнедорожное, в 4,5 км к востоку от села Ястребовка Мантуровского района Курской области, в 30 км на запад-юго-запад от районного центра поселок Горшечное.</p> <p>На территории памятника природы отмечено:</p> <p>117 видов сосудистых растений, 4 из которых внесены в Красную Книгу Курской области (2017) – астрагал изменчивый, пальчатокоренник мясо-красный, лен многолетний, в том числе 1 вид, ковыль перистый, внесен в Красную Книгу Российской Федерации (2008);</p> <p>36 видов беспозвоночных животных: янтарка обыкновенная, аргиоппа Брюниха, стрекоза кроваво-красная, краевик окаймленный, голубянка осирис, бекасница обыкновенная, златоглазка перламутровая и другие, а 1 вид – шмель глинистый занесен в Красную книгу Курской области (2017);</p> <p>35 видов позвоночных животных: прыткая ящерица, варакушка, соловей, зарянка, болотная камышевка, барсук, чечевица, камышевая овсянка, остромордая лягушка и другие, а один вид – орлан-белохвост внесен в Красную Книгу России (2008).</p>
9.	<p>Сведения о собственниках, пользователях, арендаторах земельных участков, на которых расположена особо охраняемая природная территория</p> <p>Памятник природы расположен в границах кадастровых кварталов: 46:04:070102, 46:04:070202 на землях сельскохозяйственного назначения.</p>

УТВЕРЖДЕНЫ
постановлением Правительства
Курской области
от 29.11.2023 №1225-пп

ГРАНИЦЫ
территории памятника природы регионального значения
«Левобережье реки Оскол у села Никольское»



КАРТА (ПЛАН)				
Особо охраняемая природная территория регионального значения				
«Левобережье реки Оскол у села Никольское»				
<small>(наименование объекта землеустройства)</small>				
Сведения о местоположении границ объекта землеустройства				
1. Система координат МСК-46				
2. Сведения о характерных точках границ объекта землеустройства				
Обозначение характерных точек границы	Координаты, м		Метод определения координат и средняя квадратическая погрешность положения характерной точки (M _t), м	Описание закрепления точки
	X	Y		
1	2	3	4	5
1	390234,24	2189891,12	Картометрический метод; 0,10	—
2	390239,47	2189906,78	Картометрический метод; 0,10	—
3	390210,60	2189931,96	Картометрический метод; 0,10	—
4	390230,96	2189992,86	Картометрический метод; 0,10	—
5	390281,15	2190047,99	Картометрический метод; 0,10	—
6	390307,27	2190049,79	Картометрический метод; 0,10	—
7	390312,85	2190058,82	Картометрический метод; 0,10	—
8	390322,95	2190092,84	Картометрический метод; 0,10	—
9	390346,10	2190108,71	Картометрический метод; 0,10	—
10	390344,46	2190164,66	Картометрический метод; 0,10	—
11	390377,01	2190203,44	Картометрический метод; 0,10	—
12	390380,30	2190220,50	Картометрический метод; 0,10	—
13	390376,94	2190235,86	Картометрический метод; 0,10	—
14	390335,77	2190285,36	Картометрический метод; 0,10	—
15	390294,27	2190385,87	Картометрический метод; 0,10	—
16	390283,81	2190444,82	Картометрический метод; 0,10	—
17	390265,61	2190472,10	Картометрический метод; 0,10	—
18	390245,46	2190498,99	Картометрический метод; 0,10	—
19	390220,30	2190519,30	Картометрический метод; 0,10	—
20	390176,87	2190540,51	Картометрический метод; 0,10	—
21	390056,69	2190582,80	Картометрический метод; 0,10	—
22	390021,62	2190590,78	Картометрический метод; 0,10	—
23	389991,20	2190592,44	Картометрический метод; 0,10	—
24	389950,16	2190586,53	Картометрический метод; 0,10	—
25	389814,54	2190561,79	Картометрический метод; 0,10	—
26	389761,99	2190548,48	Картометрический метод; 0,10	—
27	389669,67	2190518,77	Картометрический метод; 0,10	—
28	389630,49	2190504,60	Картометрический метод; 0,10	—
29	389599,93	2190502,63	Картометрический метод; 0,10	—
30	389541,61	2190390,30	Картометрический метод; 0,10	—
31	389545,58	2190378,82	Картометрический метод; 0,10	—
32	389572,29	2190357,95	Картометрический метод; 0,10	—
33	389607,63	2190297,88	Картометрический метод; 0,10	—
34	389659,06	2190206,61	Картометрический метод; 0,10	—
35	389737,84	2190084,74	Картометрический метод; 0,10	—
36	389740,81	2190067,95	Картометрический метод; 0,10	—
37	389816,60	2189943,27	Картометрический метод; 0,10	—
38	390067,83	2189929,98	Картометрический метод; 0,10	—
39	390220,13	2189896,13	Картометрический метод; 0,10	—
1	390234,24	2189891,12	Картометрический метод; 0,10	—