



ГУБЕРНАТОР КУРСКОЙ ОБЛАСТИ

ПОСТАНОВЛЕНИЕ

от 10.10.2023 № 309-пг

г. Курск

О внесении изменений в постановление Губернатора Курской области от 11.09.2018 № 361- пг «Об утверждении схемы размещения, использования и охраны охотничьих угодий территории Курской области»

Во изменение постановления Губернатора Курской области от 11.09.2018 № 361- пг «Об утверждении схемы размещения, использования и охраны охотничьих угодий территории Курской области»
ПОСТАНОВЛЯЮ:

Утвердить прилагаемые изменения, которые вносятся в постановление Губернатора Курской области от 11.09.2018 № 361-пг «Об утверждении схемы размещения, использования и охраны охотничьих угодий территории Курской области» (в редакции постановлений Губернатора Курской области от 13.07.2019 № 295-пг, от 13.04.2023 № 134-пг).

Губернатор
Курской области



Р. Старовойт

УТВЕРЖДЕНЫ
постановлением Губернатора
Курской области
от 10.10.2023 № 309-пг

ИЗМЕНЕНИЯ,
которые вносятся в постановление Губернатора Курской области от
11.09.2018 № 361-пг «Об утверждении схемы размещения,
использования и охраны охотничьих угодий территории
Курской области»

1. В наименовании слова «территории Курской области» заменить словами «на территории Курской области».

2. В схеме размещения, использования и охраны охотничьих угодий на территории Курской области, утвержденной указанным постановлением:

1) абзацы седьмой - шестнадцатый после таблицы 31 подпункта 3.4.4 пункта 3.4 раздела 3 «Социально-экономическая характеристика Курской области» заменить текстом следующего содержания:

«Любительское рыболовство.

На основе правил рыболовства для Волжско-Каспийского рыбохозяйственного бассейна, утвержденных приказом Минсельхоза России от 13.10.2022 № 695 «Об утверждении правил рыболовства для Волжско-Каспийского рыбохозяйственного бассейна» (далее – Правила рыболовства):

любительское рыболовство осуществляется гражданами Российской Федерации свободно и бесплатно на водных объектах общего пользования в соответствии с Правилами рыболовства, за исключением случаев, предусмотренных федеральными законами;

на водных объектах, которые находятся в собственности граждан или юридических лиц, любительское рыболовство осуществляется в соответствии с гражданским и земельным законодательством;

осуществление любительского рыболовства может быть запрещено или ограничено на водных объектах, которые расположены на землях обороны и безопасности, землях особо охраняемых природных территорий, иных землях, доступ граждан на которые запрещен или ограничен в соответствии с федеральными законами.

На водных объектах рыбохозяйственного значения Курской области запрещается добыча (вылов):

с 22 марта по 1 июня на Курчатовском водохранилище;

на остальных водных объектах рыбохозяйственного значения:

с 1 апреля по 10 июня - всеми орудиями добычи (вылова), за исключением одной поплавочной или донной удочкой с берега с общим

количеством крючков не более 2 штук на орудиях добычи (вылова) у одного гражданина вне мест нереста, указанных в приложении № 2 «Перечень нерестовых участков, расположенных на водных объектах рыбохозяйственного значения Волжско-Каспийского рыбохозяйственного бассейна» к Правилам рыболовства;

с 1 октября по 30 апреля - на зимовальных ямах, указанных в приложении № 6 «Перечень зимовальных ям, расположенных на водных объектах рыбохозяйственного значения Волжско-Каспийского рыбохозяйственного бассейна» к Правилам рыболовства;

с 15 декабря по 31 января - налима;

с 1 октября по 30 июня - раков;

осетровых, лососевых и сиговых видов рыб.

Запрещается при осуществлении рыболовства производить добычу (вылов), обработку, перегрузку, транспортировку, хранение и выгрузку водных биоресурсов, имеющих в свежем виде длину (в см) менее указанной в таблице 32.»;

2) в пункте 4.1 раздела 4 «Характеристика размещения и состояния использования охотничьих угодий и иных территорий, являющихся средой обитания охотничьих ресурсов на территории Курской области»:

а) таблицу 43 изложить в следующей редакции:

«Таблица 43

Сведения об охотхозяйственном делении территории Курской области (по состоянию на 01.09.2023)

Категории угодий	Площадь, тыс. га
Общая площадь территории Курской области	2957,808
Общая площадь охотничьих угодий Курской области	2865,086
Площадь общедоступных охотничьих угодий Курской области	1682,946
Площадь закрепленных охотничьих угодий Курской области	1182,14

»;

б) таблицу 44 изложить в следующей редакции:

**Информация о видах, местоположении, принадлежности и состоянии охотничьих угодий Курской области
по состоянию на 1 сентября 2023 года**

№ п/п	Наименование муниципального района (МР)	Площадь МР, тыс. га	Общая площадь охотничьих угодий в МР	Площадь общедоступ- ных охотничьих угодий	Площадь закрепленных охотничьих угодий	Площадь особо охраняемых природных территорий	Площадь иных территорий, не являющихся охотничьими угодьями
			тыс. га	тыс. га	тыс. га	тыс. га	тыс. га
1	Беловский	95,063	93,863	31,569	62,294	0,118	1,2
2	Большесолдатски й	81,059	80,352	80,352	-	-	0,707
3	Глушковский	85,051	69,824	8,924	60,9	0,05	15,227
4	Горшеченский	139,587	133,593	88,922	44,671	1,085	5,994
5	Дмитриевский	126,954	114,935	17,150	97,785	-	12,019
6	Железнодорожный	99,103	93,231	4,570	88,661	1,284	5,872
7	Золотухинский	115,729	114,492	21,549	92,943	0,023	1,237
8	Касторенский	122,532	121,607	121,607	-	0,443	0,925
9	Коньшевский	113,481	113,148	37,290	75,858	0,930	0,333
10	Кореневский	87,175	86,956	33,655	53,301	0,098	0,219
11	Курский	165,416	156,498	67,214	89,284	2,416	8,918
12	Курчатовский	62,148	61,644	61,644	-	-	0,504
13	Льговский	102,954	101,134	23,646	77,488	0,147	1,82
14	Мантуровский	101,696	95,234	17,858	77,376	0,790	6,462
15	Медвенский	108,015	97,088	97,088	-	1,630	10,927

№ п/п	Наименование муниципального района (МР)	Площадь МР, тыс. га	Общая площадь охотничьих угодий в МР	Площадь общедоступ- ных охотничьих угодий	Площадь закрепленных охотничьих угодий	Площадь особо охраняемых природных территорий	Площадь иных территорий, не являющихся охотничьими угодьями
			тыс. га	тыс. га	тыс. га	тыс. га	тыс. га
16	Обоянский	102,650	100,954	93,625	7,329	0,755	1,696
17	Октябрьский	62,801	62,299	33,741	28,558	0,07	0,502
18	Поныровский	67,278	66,713	66,713	-	0,174	0,565
19	Пристенский	100,122	99,196	99,196	-	0,218	0,926
20	Рыльский	150,502	149,507	36,811	112,696	0,02	0,995
21	Советский	120,134	117,239	117,239	-	-	2,895
22	Солнцевский	105,177	104,343	104,343	-	-	0,834
23	Суджанский	99,473	96,238	58,529	37,709	1,399	3,235
24	Тимский	88,221	87,531	87,531	-	0,003	0,69
25	Фатежский	128,158	127,329	92,536	34,793	0,096	0,829
26	Хомутовский	119,491	118,328	26,134	92,194	-	1,163
27	Черемисиновский	81,302	80,664	80,664	-	-	0,638
28	Щигровский	126,536	121,146	72,846	48,3	-	5,39
Итого по Курской области:		2957,808	2865,086	1682,946	1182,14	11,749	95,097

»;

в) в подпункте 4.1.1:

абзац пятый изложить в следующей редакции:

«Площадь закрепленных охотничьих угодий в области на 1 сентября 2023 года составляет 1182,14 тыс. га или 41 % от общей площади охотничьих угодий в Курской области. Угодья между охотпользователями распределены неравномерно, в ведении одного охотпользователя находится от 1 до 10 участков.»;

в таблице 45:

в наименовании слова «1 сентября 2022 года» заменить словами «1 сентября 2023 года»;

позицию «Железногорский» изложить в следующей редакции:

«

Железногорский	ООО «Курский конный завод»	307122, Курская обл., Фатежский р-н, с. Игино, д. 153 тел.: 89207289001	Курбатов Геннадий Анатольевич	№ 18	05.12.2017	49 лет	-	2,374
	ОО «Курское областное Общество охотников и рыболовов – федерация рыболовного спорта»	305000, г. Курск, ул. Почтовая, д. 19А; тел.: (4712)39-90-24	Костин Александр Иванович	№ 15	05.12.2017	49 лет	-	86,287

»;

Позицию «ВСЕГО» изложить в следующей редакции:

«

ВСЕГО	1182,14
-------	---------

»;

г) в абзаце втором подпункта 4.1.3.4 подпункта 4.1.3 слова «из Лесного плана Курской области, утвержденного постановлением Губернатора Курской области от 18.02.2014 № 70-пг.» исключить;

3) в подпункте 4.3.2 пункта 4.3 раздела 4 «Характеристика размещения и состояния использования охотничьих угодий и иных территорий, являющихся средой обитания охотничьих ресурсов на территории Курской области»:

последнюю позицию таблицы 53 изложить в следующей редакции:

«

Непригодные для ведения охотничьего хозяйства (территории, занятые населенными пунктами, промышленными комплексами, рудеральные территории (свалки, кладбища и др.)	308545,12	10,29	Промышленные и рудеральные комплексы, населенные пункты и другое	314208,12	10,5
---	-----------	-------	--	-----------	------

»;

в позиции «Железногорский» в последнем столбце таблицы 54 цифры «12649,91» заменить цифрами «18312,9»;

4) в разделе 8 «Приложения»:

а) в Описании границ и карт-схем Курской области с указанием границ охотничьих угодий, ООПТ, охотничьих угодий, закрытых для охоты вокруг населенных пунктов и других территорий, имеющих ограничения для осуществления охоты и ведения охотничьего хозяйства, и обозначением зон планируемого создания охотничьих угодий (охотпользователей), являющихся приложением № 3 к указанной Схеме:

графу «Рыльский» таблицы 1 «Перечень перспективных охотничьих угодий для включения в зону, планируемую для создания закрепленных охотничьих угодий» изложить в следующей редакции:

«

55.	Рыльский	Планируемое закрепленное охотничье угодье Рыльский 1	27628,27
56.		Планируемое закрепленное охотничье угодье Рыльский 2	23308,70
57.		Планируемое закрепленное охотничье угодье Рыльский 3	20357,11
58.		Планируемое закрепленное охотничье угодье Рыльский 4	11555,30
59.		Планируемое закрепленное охотничье угодье Рыльский 5	12614,85
60.		Планируемое закрепленное охотничье угодье Рыльский 6	10660,26
61.		Планируемое закрепленное охотничье угодье Рыльский 7	12507,58
62.		Планируемое закрепленное охотничье угодье Рыльский 8	4341,13

»;

подраздел «Планируемое закрепленное охотничье угодье Рыльский 4» раздела «Рыльский район» изложить в следующей редакции:

«Рыльский район

Планируемое закрепленное охотничье угодье Рыльский 4.

Расположение - северо-восточная часть Рыльского района.

Климат умеренно-континентальный с теплым летом и относительно теплой зимой.

Граничит с севера с Хомутовским районом, с востока - с закрепленным охотничьим угодьем ООО «Велье» Хомутовского района, ООО «Велье» Рыльского района, ФГБУ «Санаторий «Марьино» Управления делами Президента РФ, с юга - с планируемым закрепленным охотничьим угодьем Рыльский 2 и Рыльский 8, с запада - с планируемым закрепленным охотничьим угодьем Рыльский 7.

Площадь - 11555,30 га.

Пути сообщения и транспорт.

Планируемое закрепленное охотничье угодье Рыльского района расположено в северной части Рыльского района.

Планируемое закрепленное охотничье угодье Рыльского района граничит с районным центром - городом Рыльском в южной части.

От областного центра г. Курска находится на расстоянии приблизительно 83 км.

Через планируемое общедоступное охотничье угодье проходят дороги местного значения.

В соответствии с Федеральным законом от 24 июля 2009 года № 209-ФЗ «Об охоте и о сохранении охотничьих ресурсов и о внесении изменений в отдельные законодательные акты Российской Федерации», приказом Минприроды России от 24.07.2020 г. № 477 «Об утверждении Правил охоты», другими нормативными правовыми актами органов законодательной и исполнительной власти Курской области возможны основные виды охот на: копытных животных (благородный олень (европейский), кабан, косуля европейская, лось, пятнистый олень), пушных животных (барсук, белка обыкновенная, бобр, волк, горноста́й, енотовидная собака, заяц русак, куница лесная, лисица, норка американская, ондатра, сурок байбак, хорь лесной), пернатую дичь (куропатка серая, перепел, гуси, утки, лысуха, вальдшнеп, голуби, дупель).

Границы зоны:

- Северная – от пересечения административной границы Рыльского района и грунтовой дороги, точка координат $51^{\circ} 41' 17,272''$ с. ш., $34^{\circ} 45' 51,030''$ в. д. на восток по административной границе Рыльского района до пересечения с правым берегом р. Сейм, точка координат $51^{\circ} 41' 27,976''$ с. ш., $34^{\circ} 53' 29,117''$ в. д.;

- Восточная – от пересечения административной границы Рыльского района с правым берегом р. Сейм, точка координат $51^{\circ} 41' 27,976''$ с. ш., $34^{\circ} 53' 29,117''$ в. д. на юго-запад по правому берегу р. Сейм точки координат $51^{\circ} 39' 58,971''$ с. ш., $34^{\circ} 49' 42,555''$ в. д. Далее, на восток по условной прямой до точки координат $51^{\circ} 40' 0,525''$ с. ш., $34^{\circ} 49' 58,777''$ в. д., далее, в южном направлении по условной прямой до левого берега р. Сейм в точке с координатами $51^{\circ} 39' 23,996''$ с. ш., $34^{\circ} 50' 13,648''$ в. д., далее, на юг по течению р. Сейм до точки с координатами $51^{\circ} 38' 32,841''$ с. ш., $34^{\circ} 50' 4,168''$ в. д., далее, по условной прямой через точки с координатами $51^{\circ} 38' 9,364''$ с. ш., $34^{\circ} 50' 21,312''$ в. д.; $51^{\circ} 37' 47,982''$ с. ш., $34^{\circ} 50' 19,485''$ в. д.; $51^{\circ} 37' 33,349''$ с. ш., $34^{\circ} 49' 56,559''$ в. д.; $51^{\circ} 37' 36,182''$ с. ш., $34^{\circ} 49' 24,803''$ в. д. до притока р. Сейм в точке с координатами $51^{\circ} 37' 30,701''$ с. ш., $34^{\circ} 49' 11,829''$ в. д. и далее следует по течению р. до точки с координатами $51^{\circ} 36' 36,810''$ с. ш., $34^{\circ} 49' 18,816''$ в. д. от точки по условной прямой до грунтовой дороги $51^{\circ} 36' 38,743''$ с. ш., $34^{\circ} 49' 26,752''$ в. д., далее следует по грунтовой дороге у д. Мазеповка, точка координат $51^{\circ} 36' 47,255''$ с. ш., $34^{\circ} 49' 49,205''$ в. д., далее граница идет на юго-восток по автомобильной дороге Курск - Льгов - Рыльск - Мазеповка до границы лесопарковой зоны, далее идет по

лесопарковой зоне через точки с координатами 51° 36' 38,436" с. ш., 34° 50' 10,923" в. д., 51°36'23,306" с. ш., 34°49'23,104" в. д., 51°35'15,776" с. ш., 34°48'38,292" в. д., 51°35'19,062" с. ш., 34°51'4,849" в. д., 51°36'27,719" с. ш., 34°50'36,606" в. д., 51° 36' 34,630" с. ш., 34° 50' 21,994" в. д., далее, на юго-восток по автомобильной дороге Курск - Льгов - Рыльск -Мазеповка, до пересечения с автомобильной дорогой Курск - Льгов - Рыльск, точка координат 51°35'7,835" с. ш., 34°53'40,236" в. д.;

- Южная – от пересечения автомобильной дороги Курск - Льгов - Рыльск - Мазеповка с автомобильной дорогой Курск - Льгов - Рыльск, точка координат 51°35'7,835" с. ш., 34°53'40,236" в. д. на запад до точки с координатами 51° 34' 3,952" с. ш., 34° 44' 47,880" в. д. и далее идет по восточной, а затем по северной и западной границам лесного квартала № 71 Рыльского района Ивановского лесничества до кадастровой границы города Рыльска, точка координат 51° 34' 15,565" с. ш., 34° 44' 35,715" в. д. Далее граница переходит на границу лесопарковой зоны и проходит через точки координат 51°34'43,131" с. ш., 34°43'53,438" в. д., 51°34'50,461" с. ш., 34°44'18,032" в. д., 51°34'49,552" с. ш., 34°43'59,424" в. д., 51°34'48,920" с. ш., 34°43'50,402" в. д. Далее, на север до северной границы города Рыльска, точка координат 51° 35' 2,618" с. ш., 34° 43' 37,639" в. д. Далее, на восток, по левому берегу р. Сейм до точки с координатами 51° 34' 37,428" с. ш., 34° 41' 41,677" в. д.;

- Западная – от точки с координатами 51° 34' 37,428" с. ш., 34° 41' 41,677" в. д. в северном направлении по левому берегу р. Рыло до точки с координатами 51° 34' 55,250" с. ш., 34° 41' 38,997" в. д. от точки по условной прямой до точки с координатами 51° 34' 56,960" с. ш., 34° 41' 37,974" в. д., далее, по грунтовой дороге через точки с координатами 51° 35' 11,646" с. ш., 34° 41' 50,416" в. д.; 51° 35' 13,427" с. ш., 34° 41' 27,755" в. д. до пересечения с дорогой Хомутовка-Рыльск - Глушково в точке с координатами 51° 35' 39,788" с. ш., 34° 40' 57,392" в. д. и далее идет в северо-восточном направлении по дороге Хомутовка - Рыльск - Глушково до точки с координатами 51° 38' 38,885" с. ш., 34° 43' 32,715" в. д., и далее идет по дороге Хомутовка-Рыльск-Глушково-Капыстичи до исходной точки с координатами 51° 41' 17,272" с. ш., 34° 45' 51,030" в. д.

За исключением территории лесопарковых зон Рыльского района:

Рыльский район, Ивановское лесничество, квартал № 62:

- Северная – от точки с координатами 51° 35' 46,811" с. ш., 34° 50' 53,017" в. д. в восточном направлении по северной просеке лесного квартала № 62 Рыльского района Ивановского лесничества до северо-восточного угла лесного квартала № 62 Рыльского района Ивановского лесничества в точке с координатами 51° 35' 49,107" с. ш., 34° 51' 4,376" в. д.;

- Восточная – от точки с координатами 51° 35' 49,107" с. ш., 34° 51' 4,376" в. д. северо-восточного угла лесного квартала № 62 Рыльского района Ивановского лесничества в южном направлении по восточной границе лесного квартала № 62 Рыльского района Ивановского лесничества

до юго-восточного угла лесного квартала № 62 Рыльского района Ивановского лесничества в точке с координатами $51^{\circ} 35' 34,758''$ с. ш., $34^{\circ} 51' 33,869''$ в. д.;

- Южная – от точки с координатами $51^{\circ} 35' 34,758''$ с. ш., $34^{\circ} 51' 33,869''$ в. д. юго-восточного угла лесного квартала № 62 Рыльского района Ивановского лесничества в западном направлении по южной просеке лесного квартала № 62 Рыльского района Ивановского лесничества до юго-западного угла лесного квартала № 62 Рыльского района Ивановского лесничества в точке с координатами $51^{\circ} 35' 34,688''$ с. ш., $34^{\circ} 51' 1,554''$ в. д.;

- Западная – от точки с координатами $51^{\circ} 35' 34,688''$ с. ш., $34^{\circ} 51' 1,554''$ в. д. юго-западного угла лесного квартала № 62 Рыльского района Ивановского лесничества в северном направлении по западной просеке лесного квартала № 62 Рыльского района Ивановского лесничества до исходной точки северо-западного угла лесного квартала № 62 Рыльского района Ивановского лесничества в точке с координатами $51^{\circ} 35' 46,811''$ с. ш., $34^{\circ} 50' 53,017''$ в. д.

Рыльский район, Рыльское лесничество, квартал № 60:

- Северная – от точки с координатами $51^{\circ} 36' 7,545''$ с. ш., $34^{\circ} 45' 44,075''$ в. д. в восточном направлении по северной просеке лесного квартала № 60 Рыльского района Рыльского лесничества до северо-восточного угла лесного квартала № 60 Рыльского района Рыльского лесничества в точке с координатами $51^{\circ} 36' 9,792''$ с. ш., $34^{\circ} 46' 20,196''$ в. д.;

- Восточная – от точки с координатами $51^{\circ} 36' 9,792''$ с. ш., $34^{\circ} 46' 20,196''$ в. д. северо-восточного угла лесного квартала № 60 Рыльского района Рыльского лесничества в южном направлении по восточной границе лесного квартала № 60 Рыльского района Рыльского лесничества до юго-восточного угла лесного квартала № 60 Рыльского района Рыльского лесничества в точке с координатами $51^{\circ} 35' 51,753''$ с. ш., $34^{\circ} 46' 25,660''$ в. д.;

- Южная – от точки с координатами $51^{\circ} 35' 51,753''$ с. ш., $34^{\circ} 46' 25,660''$ в. д. юго-восточного угла лесного квартала № 60 Рыльского района Рыльского лесничества в западном направлении по южной просеке лесного квартала № 60 Рыльского района Рыльского лесничества до юго-западного угла лесного квартала № 60 Рыльского района Рыльского лесничества в точке с координатами $51^{\circ} 35' 42,690''$ с. ш., $34^{\circ} 46' 7,239''$ в. д.;

- Западная – от точки с координатами $51^{\circ} 35' 42,690''$ с. ш., $34^{\circ} 46' 7,239''$ в. д. юго-западного угла лесного квартала № 60 Рыльского района Рыльского лесничества в северном направлении по западной просеке лесного квартала № 60 Рыльского района Рыльского лесничества до исходной точки северо-западного угла лесного квартала № 60 Рыльского района Рыльского лесничества в точке с координатами $51^{\circ} 36' 7,545''$ с. ш., $34^{\circ} 45' 44,075''$ в. д.

Рыльский район, Рыльское лесничество:

- Северная – от точки с координатами 51° 37' 30,327" с. ш., 34° 43' 1,215" в. д. в восточном направлении по условной прямой до точки с координатами 51° 37' 28,839" с. ш., 34° 43' 27,208" в. д.;

- Восточная – от точки с координатами 51° 37' 28,839" с. ш., 34° 43' 27,208" в. д. в южном направлении по условной прямой до точки с координатами 51° 37' 12,148" с. ш., 34° 43' 24,493" в. д.;

- Южная – от точки с координатами 51° 37' 12,148" с. ш., 34° 43' 24,493" в. д. в западном направлении по условной прямой через точки с координатами 51° 37' 12,140" с. ш., 34° 43' 11,904" в. д.; 51° 37' 14,194" с. ш., 34° 43' 10,005" в. д. до точки с координатами 51° 37' 17,487" с. ш., 34° 42' 58,791" в. д.;

- Западная – от точки с координатами 51° 37' 17,487" с. ш., 34° 42' 58,791" в. д. в северном направлении по условно прямой до исходной точки с координатами 51° 37' 30,327" с. ш., 34° 43' 1,215" в. д.

Рыльский район, Рыльское лесничество:

- Северная – от точки с координатами 51° 40' 38,426" с. ш., 34° 46' 59,458" в. д. в восточном направлении по условной прямой через точки с координатами: 51° 40' 46,459" с. ш., 34° 47' 34,271" в. д.; 51° 40' 44,553" с. ш., 34° 47' 50,438" в. д.;

- Восточная – от точки с координатами 51° 40' 44,553" с. ш., 34° 47' 50,438" в. д. в южном направлении по условной прямой до точки с координатами 51° 40' 31,833" с. ш., 34° 47' 56,580" в. д.;

- Южная – от точки с координатами 51° 40' 31,833" с. ш., 34° 47' 56,580" в. д. в западном направлении по условной прямой через точки с координатами 51° 40' 29,090" с. ш., 34° 47' 38,869" в. д.; 51° 40' 38,913" с. ш., 34° 47' 27,326" в. д. до точки с координатами 51° 40' 33,957" с. ш., 34° 47' 0,287" в. д.;

- Западная – от точки с координатами 51° 40' 33,957" с. ш., 34° 47' 0,287" в. д. в северном направлении по условно прямой до исходной точки с координатами 51° 40' 38,426" с. ш., 34° 46' 59,458" в. д.

За исключением территории земельного участка с кадастровым номером 46:20:000000:983, принадлежащего ООО «Бутояшь» на праве собственности.

Добыча основных видов охотничьих животных производится в соответствии с выделенными и утвержденными лимитами и пропускной способностью охотничьего хозяйства.

№ п/п	Категория среды обитания охотничьих ресурсов	Класс среды обитания охотничьих ресурсов	Площадь, га	%
1.1	Береговые комплексы (периодически затапливаемые прибрежные территории (в том числе приливно-отливные) озер, прудов, водохранилищ, морей и океанов, находящиеся между среднестатистическими	Береговой комплекс внутренних водных объектов	0,00	0,00

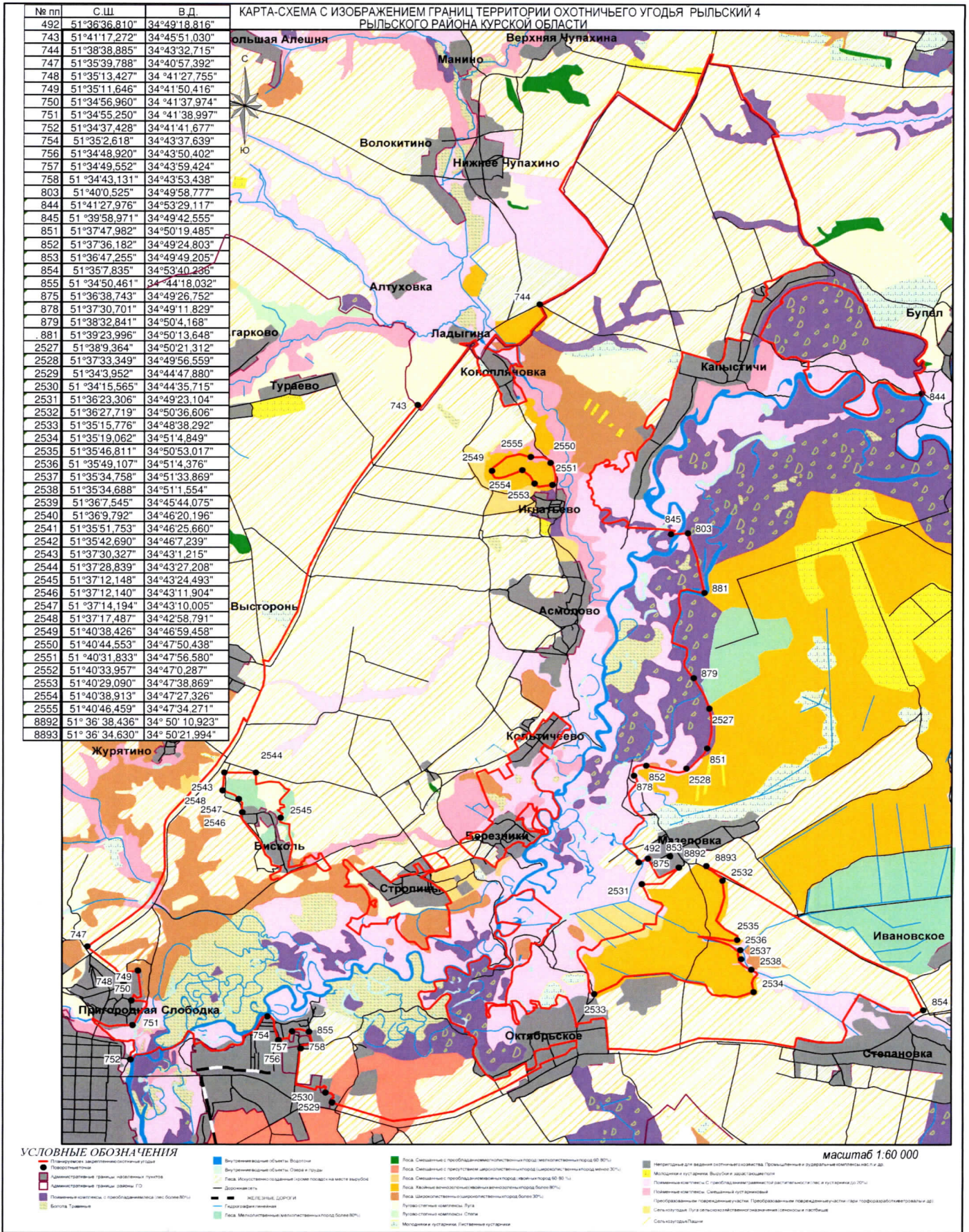
№ п/п	Категория среды обитания охотничьих ресурсов	Класс среды обитания охотничьих ресурсов	Площадь, га	%
	минимальным и максимальным урезами воды, а также мелководные участки этих водных объектов, занятые прикрепленной надводной гигрофитной растительностью)			
2.1	Болота (территории, постоянно или большую часть года избыточно насыщенные водой и покрытые специфической гигрофитной растительностью)	Травяные	653,11	5,04
2.2		Трясины	0,00	0,00
3.1	Внутренние водные объекты (все акватории водотоков (рек, ручьев, мелиоративных каналов), озер, прудов и водохранилищ)	Водотоки	171,04	1,32
3.2		Водохранилища	0,00	0,00
3.3		Озера, пруды	73,44	0,57
4.1	Леса (территории, покрытые кронами древесной и древесно-кустарниковой растительности более чем на 20 % площади и с высотой растений более 5 м)	Искусственно созданные (кроме посадок на месте вырубок)	135,37	1,04
4.2		Мелколиственные (мелколиственных пород более 80%)	37,68	0,29
4.3		Смешанные с преобладанием мелколиственных пород (мелколиственных пород 60-80%)	1,71	0,01
4.4		Смешанные с преобладанием хвойных пород (хвойных пород 60-80%)	5,37	0,04
4.5		Смешанные с присутствием широколиственных пород (широколиственных пород менее 30%)	61,30	0,47
4.6		Хвойные вечнозеленые (хвойных вечнозеленых пород более 80%)	69,03	0,53
4.7		Широколиственные (широколиственных пород более 30%)	689,14	5,32
5.1		Лугово-степные комплексы (территории, занятые многолетней мезофитной и ксерофитной травянистой растительностью)	Луга	255,07
5.2	Степи		0,00	0,00
6.1	Молодняки и кустарники (территории, покрытые кронами	Вырубки и зарастающие поля	10,51	0,08

№ п/п	Категория среды обитания охотничьих ресурсов	Класс среды обитания охотничьих ресурсов	Площадь, га	%
6.2	древесной и древесно-кустарниковой растительности более чем на 20% площади и с высотой растений до 5 м)	Лиственные кустарники	63,19	0,49

»;

карту - схему с изображением границ территории охотничьего угодья Рыльский 4 Рыльского района Курской области изложить в следующей редакции:

<<



>>

б) в Описании границ и карты-схемы с изображением границ территорий закрепленных охотничьих угодий Курской области, являющихся приложением № 5 к указанной Схеме:

пункт 5.1 раздела 5 «Железногорский район» изложить в следующей редакции:

«5.1. Общественная организация «Курское областное Общество охотников и рыболовов - федерация рыболовного спорта» Железногорского района.

В соответствии с требованиями приказа Минприроды России от 6 августа 2010 г. № 306 «Об утверждении требований к описанию границ охотничьих угодий» необходимо провести корректировку описания границ охотничьего угодья в следующем изложении:

Общественная организация «Курское областное Общество охотников и рыболовов – федерация рыболовного спорта» Железногорского района:

- Северная – от точки с координатами $52^{\circ} 20' 2,812''$ с. ш., $35^{\circ} 6' 59,485''$ в. д., по административной границе Орловской области до пересечения административных границ Орловской области, Железногорского района Курской области и города Железногорска в точке с координатами $52^{\circ} 22' 15,320''$ с. ш., $35^{\circ} 19' 42,216''$ в. д. и далее огибает город Железногорск с южной стороны в восточном направлении и доходит до места пересечения административных границ Орловской области, Железногорского района Курской области и города Железногорска в точке с координатами $52^{\circ} 22' 29,056''$ с. ш., $35^{\circ} 25' 39,948''$ в. д., и следует вдоль административной границы Орловской области в восточном направлении до точки с координатами $52^{\circ} 25' 53,922''$ с. ш., $35^{\circ} 36' 15,214''$ в. д.;

- Восточная – от точки с координатами $52^{\circ} 25' 53,922''$ с. ш., $35^{\circ} 36' 15,214''$ в. д., по административной границе Орловской области в южном направлении до места пересечения административных границ Орловской области и Железногорского и Фатежского районов Курской области в точке с координатами $52^{\circ} 15' 3,083''$ с. ш., $35^{\circ} 38' 43,897''$ в. д. и далее следует по административной границе Фатежского района в южном направлении до точки с координатами $52^{\circ} 14' 38,793''$ с. ш., $35^{\circ} 38' 49,295''$ в. д., далее граница идет в западном направлении и проходит по фарватеру Копенского водохранилища через точки с координатами: $52^{\circ} 14' 16,213''$ с. ш., $35^{\circ} 36' 54,478''$ в. д.; $52^{\circ} 14' 12,887''$ с. ш., $35^{\circ} 36' 33,294''$ в. д. до точки с координатами $52^{\circ} 13' 47,150''$ с. ш., $35^{\circ} 33' 50,049''$ в. д., далее поворачивает на юг и идет по асфальтированной дороге через точки с координатами: $52^{\circ} 12' 48,818''$ с. ш., $35^{\circ} 34' 25,629''$ в. д.; $52^{\circ} 11' 52,679''$ с. ш., $35^{\circ} 34' 51,530''$ в. д., далее поворачивает на восток и идет по проселочной дороге через точки с координатами: $52^{\circ} 11' 53,877''$ с. ш., $35^{\circ} 35' 19,147''$ в. д.; $52^{\circ} 11' 49,810''$ с. ш., $35^{\circ} 35' 49,645''$ в. д.; $52^{\circ} 12' 10,465''$ с. ш., $35^{\circ} 36' 28,644''$ в. д.; $52^{\circ} 12' 5,124''$ с. ш., $35^{\circ} 36' 59,548''$ в. д.; $52^{\circ} 12' 21,387''$ с. ш., $35^{\circ} 38' 17,125''$ в. д.;

52° 12' 56,780" с. ш., 35° 39' 11,360 в. д.; 52° 12' 58,711" с. ш., 35° 39' 36,438" в. д.; 52° 13' 16,810" с. ш., 35° 40' 5,462" в. д., до точки на административной границе Фатежского района в точке с координатами 52° 13' 27,016" с. ш., 35° 40' 33,042" в. д., и далее следует по административной границе Фатежского района до точки с координатами 52° 6' 4,589" с. ш., 35° 42' 1,475" в. д.;

- Южная – от точки с координатами 52° 6' 4,589" с. ш., 35° 42' 1,475" в. д., в юго-западном направлении по административной границе Фатежского района до места пересечения административных границ Фатежского, Железногорского и Коньшевского районов и далее следует в северо-западном направлении по административной границе Коньшевского района до места пересечения административных границ Коньшевского, Железногорского и Дмитриевского районов и далее следует по административной границе Дмитриевского района до точки с координатами 52° 5' 1,674" с. ш., 35° 18' 34,472" в. д.;

- Западная – от точки с координатами 52° 5' 1,674" с. ш., 35° 18' 34,472" в. д., в северо-западном направлении по административной границе Дмитриевского района до исходной точки с координатами 52° 20' 2,812" с. ш., 35° 6' 59,485" в. д.

Площадь - 86286,59 га.

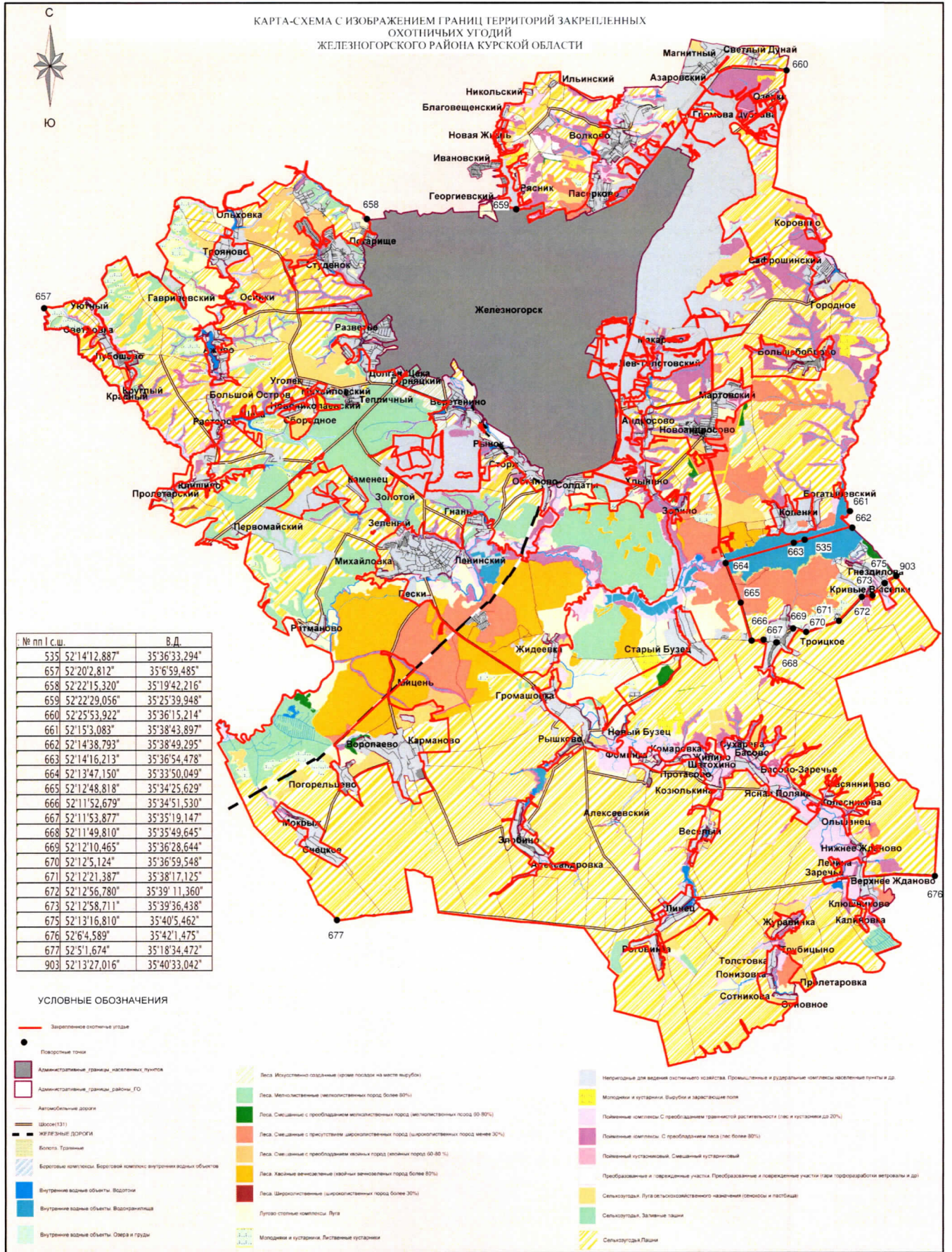
За исключением территории дендрологического парка «Железногорский дендрологический парк», который лежит в границах согласно постановлению Курской областной Думы от 27.04.2006 г. № 38-IV «О дендрологическом парке областного значения», постановлению Администрации Курской области от 13.06.2006 № 53 «Об объявлении территории Железногорского дендрария особо охраняемой природной территорией областного значения».

Дендропарк размещается на площади 24409,34 м² по адресу: Курская область, г. Железногорск, в районе дома № 14 по ул. Дружбы. К югу от дендропарка располагаются земли ГУП КО «Железногорский лесхоз», на западе и севере - земли МО «г. Железногорск», на востоке – дорога и территория школы.

За исключением территорий земельных участков, принадлежащих АО «Михайловский ГОК им. А.В.Варичева» на праве собственности, площадью 5663 га.»;

карту-схему с изображением границ территорий закрепленных охотничьих угодий Железногорского района Курской области изложить в следующей редакции:

<<



>>