



## АДМИНИСТРАЦИЯ КУРСКОЙ ОБЛАСТИ

# ПОСТАНОВЛЕНИЕ

от 16.09.2015 № 617-па

### О памятнике природы регионального значения «Урочище «Розовая долина»

В соответствии с Федеральным законом от 14 марта 1995 года № 33-ФЗ «Об особо охраняемых природных территориях», Законом Курской области от 22 ноября 2007 года № 118-ЗКО «О некоторых вопросах в области организации, охраны и использования особо охраняемых природных территорий в Курской области», постановлением Администрации Курской области от 20.07.2012 № 607-па «Об утверждении Схемы развития и размещения особо охраняемых природных территорий в Курской области на период до 2020 года» Администрация Курской области ПОСТАНОВЛЯЕТ:

1. Объявить урочище Розовая долина, в границах Среднеапоченского сельсовета Горшеченского района Курской области, памятником природы регионального значения «Урочище «Розовая долина», а территорию, занятую им, - особо охраняемой природной территорией регионального значения.

2. Утвердить прилагаемые:

положение о памятнике природы регионального значения «Урочище «Розовая долина»;

паспорт памятника природы регионального значения «Урочище «Розовая долина»;

границы территории памятника природы регионального значения «Урочище «Розовая долина».

Губернатор  
Курской области



А.Н. Михайлов



УТВЕРЖДЕНО  
постановлением Администрации  
Курской области  
от « 16 » сентября 2015 г. № 617-па

**ПОЛОЖЕНИЕ**  
**о памятнике природы регионального значения**  
**«Урочище «Розовая долина»**

1. Общие положения

1.1. Особо охраняемая природная территория регионального значения категории памятник природы «Урочище «Розовая долина» (далее - ООПТ «Урочище «Розовая долина») организована в соответствии с Федеральным законом от 14 марта 1995 года № 33-ФЗ «Об особо охраняемых природных территориях», Законом Курской области от 22 ноября 2007 года № 118-ЗКО «О некоторых вопросах в области организации, охраны и использования особо охраняемых природных территорий в Курской области», постановлением Администрации Курской области от 20.07.2012 № 607-па «Об утверждении Схемы развития и размещения особо охраняемых природных территорий в Курской области на период до 2020 года».

1.2. Настоящее Положение об ООПТ «Урочище «Розовая долина» (далее – Положение) определяет правовой статус памятника природы Курской области «Урочище «Розовая долина» (далее – памятник природы), устанавливает режим особой охраны памятника природы, допустимые виды использования памятника природы, а также содержит сведения о площади, описание местонахождения и границ памятника природы.

2. Описание местоположения и границ

2.1. Памятник природы расположен на территории Среднеапоченского сельсовета Горшеченского района Курской области:

- в 23,5 км на северо-запад от районного центра Горшечное;
- в 12,4 км на юго-запад от урочища «Сурчины»;
- в 2,4 км на юго-восток от населенного пункта Верхние Апочки;
- в 2,2 км на север от населенного пункта Средние Апочки;
- в 6,2 км на северо-запад от населенного пункта Нижняя Клещенко;
- в 5,0 км на северо-запад от населенного пункта Белгородка;
- в 5,0 км на юго-запад от населенного пункта Верхняя Клещенко.

К памятнику природы с северо-запада примыкает населенный пункт Баркаловка, с запада – урочище «Баркаловка» Центрально-Черноземного

заповедника, на расстоянии 1,7 км северо-восточнее находится урочище «Городное», являющееся частью участка заповедника «Баркаловка».

3. Данные о площади и распределении земель по категориям, сведения об особенностях земельных отношений на территории особо охраняемой природной территории, перечень земельных участков и сведения об их правообладателях

3.1. Площадь памятника природы – 11,4848 га.

3.2. По информации Администрации Горшеченского района (от 23.05.2014 г. № 1021) на указанной территории в кадастровом квартале 46:04:120605 расположена часть земельного участка с кадастровым номером 46:04:120000:10, площадью 20763800 м<sup>2</sup>, категория земель – земли сельскохозяйственного назначения, разрешенное использование – для сельскохозяйственного производства, принадлежащая на праве собственности ЗАО «Касторное-Агроинвест». Сведения о границах указанного земельного участка в государственном кадастре недвижимости отсутствуют.

#### 4. Цель создания

4.1. Цель создания памятника природы - охрана уникального комплекса степной растительности с участками ковыльных степей и реликтовой «сниженноальпийской» растительности, являющегося местом обитания редких видов флоры и фауны Курской области, в том числе внесенных в Красную книгу Российской Федерации.

#### 5. Описание природных особенностей особо охраняемой природной территории и объектов особой охраны

Территория памятника природы расположена в долине реки Апочка близ деревни Баркаловка в Горшеченском районе в непосредственной близости от заповедного участка «Баркаловка». Памятник природы приурочен к той же обширной балочной системе, что и «Баркаловка». Высокие крутые склоны являются последними убежищами произрастания реликтов. Здесь имеются богатые кальцефито-степные растительные сообщества – «живые ископаемые» ледниковой эпохи. Основной реликт ландшафта памятника природы – волчегодник боровой.

Территория памятника природы характеризуется высокой видовой насыщенностью высших сосудистых растений, зарегистрировано 280 видов сосудистых растений, в т.ч. 11 видов лиственных деревьев и 13 видов кустарников и полукустарников. В пределах памятника природы на степных склонах выявлен богатый комплекс редких растений Курской

области (34 вида), обнаружено три вида, занесенных в Красную книгу Российской Федерации – волчегородник боровой, ковыли перистый и красивейший.

Отмечено 56 видов насекомых, 2 вида земноводных, 4 вида пресмыкающихся, 17 видов млекопитающих и 80 видов птиц, из которых четыре вида насекомых (Богомол обыкновенный, стрекоза Коромысло большое, бабочка Мнемозина, кузнечик Дыбка степная), три вида пресмыкающихся (Веретеница ломкая, Медянка обыкновенная, Гадюка степная), пять видов птиц (Коршун черный, Осоед обыкновенный, Лунь степной, Куропатка серая, Пустельга обыкновенная) и пять видов млекопитающих (Мышь-малютка, Хомячок серый, Тушканчик большой, Пеструшка степная, Суслик крапчатый) внесены в Перечень редких и находящихся под угрозой исчезновения диких животных, обитающих на территории Курской области, для занесения в Красную книгу Курской области, утвержденный приказом департамента экологической безопасности и природопользования Курской области от 27.05.2013 г № 109/01-11. Три вида животных (бабочка Мнемозина, кузнечик Дыбка степная, птица Лунь степной) занесены в Красную книгу Российской Федерации.

Памятник природы – одно из наиболее ценных мест в Курской области для охраны флористического разнообразия, прежде всего редких луговых и степных видов сосудистых растений, а также редких представителей степной фауны.

## 6. Режим особой охраны и порядок пользования особо охраняемой природной территории

6.1. На особо охраняемой природной территории запрещается всякая деятельность, влекущая за собой нарушение сохранности памятника природы:

- отвод земель под любые виды пользования;
- распашка территории;
- строительство дорог;
- лесопосадки на степных склонах и плакорах;
- прокладывание через территорию трубопроводов, линий электропередач и других коммуникаций;
- движение и стоянка механических транспортных средств, не связанных с функционированием памятника природы;
- замусоривание и захламление территории;
- запрещается устройство лагерей скота, летних доек, загонов и иных форм долговременного содержания скота;
- разбивка туристических стоянок;
- разведение костров;

проведение всех видов рубок, за исключением санитарных;  
изменение видового состава растительности, включая вселение чужеродных видов, выкапывание для пересадки видов местной флоры;  
сбор цветов, листьев, ягод и других частей растений, заготовка сока, нанесение любых иных повреждений растениям;

любые другие виды деятельности, не согласованные с уполномоченным органом исполнительной власти Курской области, осуществляющим государственное управление и государственный надзор в области охраны и использования особо охраняемых природных территорий регионального значения.

6.2. Допустимые виды использования территории памятника природы:

традиционный режим хозяйственного использования, не приводящий к разрушению или деградации биocenozов;

проведение геолого-съёмочных работ;

научные исследования;

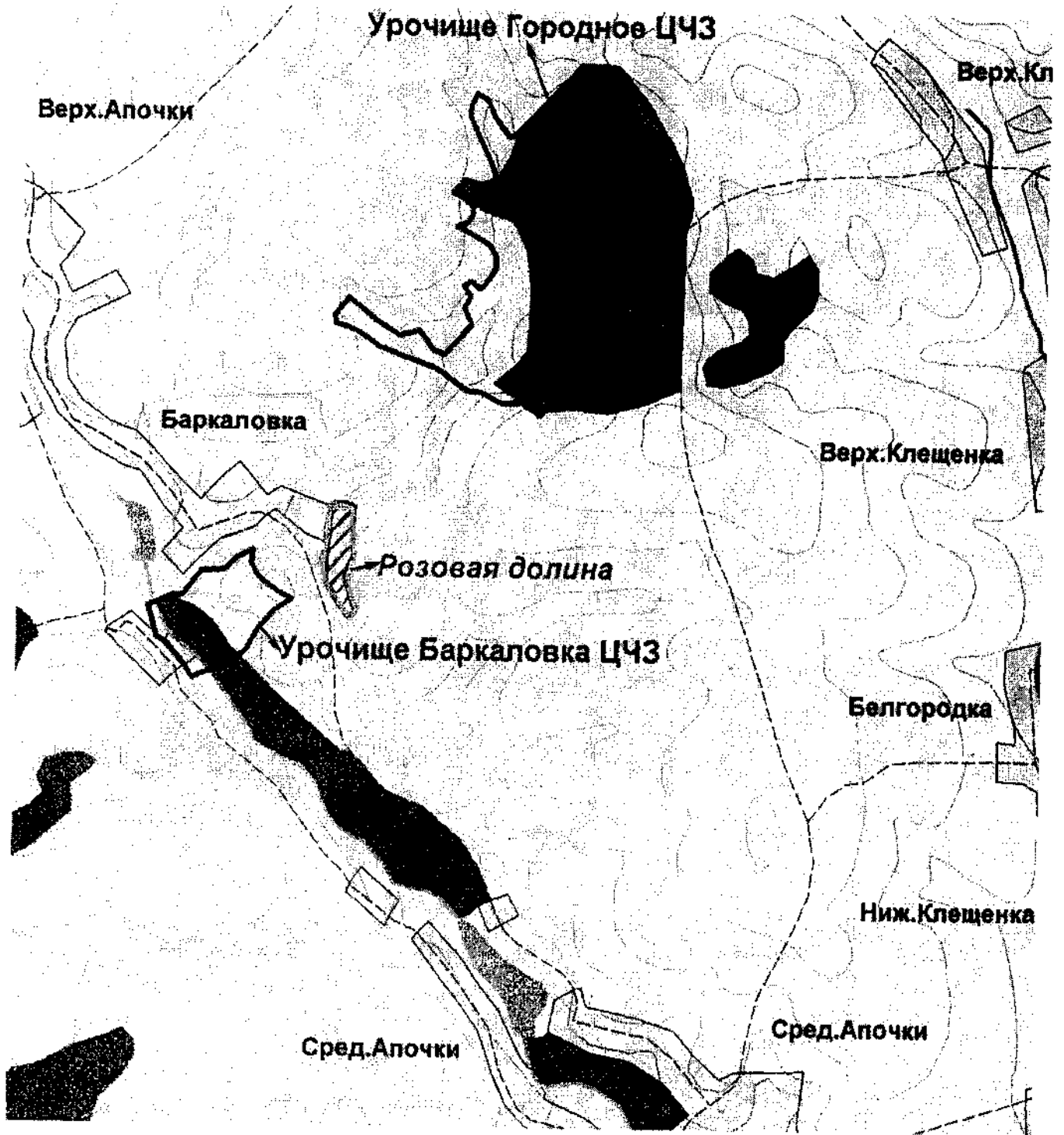
учебные экскурсии.

6.3. Создание памятника природы осуществляется без изъятия у собственников земельного участка, но с ограничением прав пользования в связи с установлением режима особой охраны.

6.4. Границы памятника природы по всему периметру обозначаются на местности предупредительными и информационными знаками, учитываются при разработке областных и районных схем землеустройства.

6.5. Государственное управление и государственный надзор в области охраны и использования памятника природы осуществляет департамент экологической безопасности и природопользования Курской области в соответствии с законодательством Российской Федерации и Курской области.

7. Схема расположения памятника природы



УТВЕРЖДЕН  
постановлением Администрации  
Курской области  
от «16» сентября 2015 г. №617-па

**ПАСПОРТ**  
**памятника природы регионального значения**  
**«Урочище «Розовая долина»»**

## Нормативно-правовая база

Настоящий паспорт разработан в соответствии со следующими нормативными правовыми актами:

Федеральный закон от 10 января 2002 года № 7-ФЗ «Об охране окружающей среды»;

Федеральный закон от 14 марта 1995 года № 33-ФЗ «Об особо охраняемых природных территориях»;

Закон Курской области от 22 ноября 2007 года № 118-ЗКО «О некоторых вопросах в области организации, охраны и использования особо охраняемых природных территорий в Курской области».

### Наименование особо охраняемой природной территории регионального значения: «Урочище «Розовая долина»

#### 1. Общие сведения

Территория памятника природы «Урочище «Розовая долина» расположена в долине реки Апочка близ деревни Баркаловка в Горшеченском районе в непосредственной близости от заповедного участка «Баркаловка». Урочище приурочено к той же обширной балочной системе, что и «Баркаловка». Выпас домашнего скота в настоящее время на территории урочища полностью отсутствует. Состояние популяций большинства редких видов растений хорошее, растительные сообщества находятся на стадии восстановительной постпастбищной сукцессии. Высокие крутые склоны являются последними убежищами произрастания реликтов. Здесь имеются богатые кальцефито-степные растительные сообщества – «оживые ископаемые» ледниковой эпохи, произрастают волчегодник Юлии, полынь армянская, истод сибирский, осока низкая, овсец пустынный, ковыли перистый и красивейший и другие редкие виды в Курской области и в России. Основным реликтом ландшафта балки «Розовая долина» – волчегодник.

Территория урочища характеризуется высокой видовой насыщенностью высших сосудистых растений, зарегистрировано 280 видов сосудистых растений (приложение к настоящему паспорту), в т.ч. 11 видов лиственных деревьев, 13 видов кустарников и полукустарников. В пределах урочища «Розовая долина» на степных склонах выявлен богатый комплекс редких растений Курской области (34 вида), обнаружено 3 вида, занесенные в Красную книгу Российской Федерации – волчегодник боровой, ковыли перистый и красивейший.

Отмечено 56 видов насекомых, 2 вида земноводных, 4 вида пресмыкающихся, 16 видов млекопитающих и 80 видов птиц, из которых три вида насекомых (Богомол обыкновенный, бабочка Мнемозина, кузнечик Дыбка степная), три вида пресмыкающихся (Веретеница ломкая,



Медянка обыкновенная, Гадюка степная), пять видов птиц (Коршун черный, Осоед обыкновенный, Лунь степной, Куропатка серая, Пустельга обыкновенная) и пять видов млекопитающих (Мышь-малютка, Хомячок серый, Тушканчик большой, Пеструшка степная, Суслик крапчатый) внесены в Перечень редких и находящихся под угрозой исчезновения диких животных, обитающих на территории Курской области, для занесения в Красную книгу Курской области, утвержденный приказом департамента экологической безопасности и природопользования Курской области от 27.05.2013 г. № 109/01-11. Три вида животных (бабочка Мнемозина, кузнечик Дыбка степная, птица Лунь степной) занесены в Красную книгу Российской Федерации.

Памятник природы «Урочище «Розовая долина» – одно из наиболее ценных в Курской области мест флористического разнообразия, прежде всего редких луговых и степных видов сосудистых растений, а также редких представителей степной фауны.

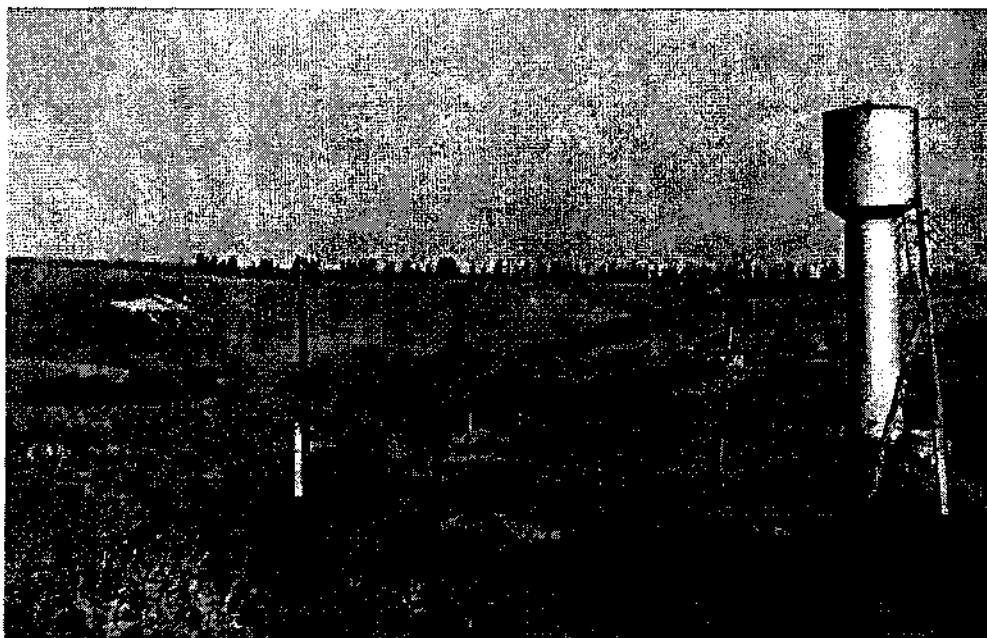


Рис. 1. Вид на «Урочище «Розовая долина» со стороны д. Баркаловка

## **2. Описание местоположения, площади и границ особо охраняемой природной территории**

Памятник природы «Урочище «Розовая долина» расположен на территории Среднеапоченского сельсовета в Горшеченском районе Курской области:

- в 23,5 км на северо-запад от районного центра Горшечное;
- в 12,4 км на юго-запад от урочища «Сурчины»;
- в 2,4 км на юго-восток от населенного пункта Верхние Апочки;
- в 2,2 км на север от населенного пункта Средние Апочки;

в 6,2 км на северо-запад от населенного пункта Нижняя Клещенка;  
 в 5,0 км на северо-запад от населенного пункта Белгородка;  
 в 5,0 км на юго-запад от населенного пункта Верхняя Клещенка.

К памятнику природы с северо-запада примыкает населенный пункт Баркаловка, с запада – урочище «Баркаловка» Центрально-Черноземного заповедника, на расстоянии 1,7 км северо-восточнее находится урочище «Городное», являющееся частью участка заповедника «Баркаловка».

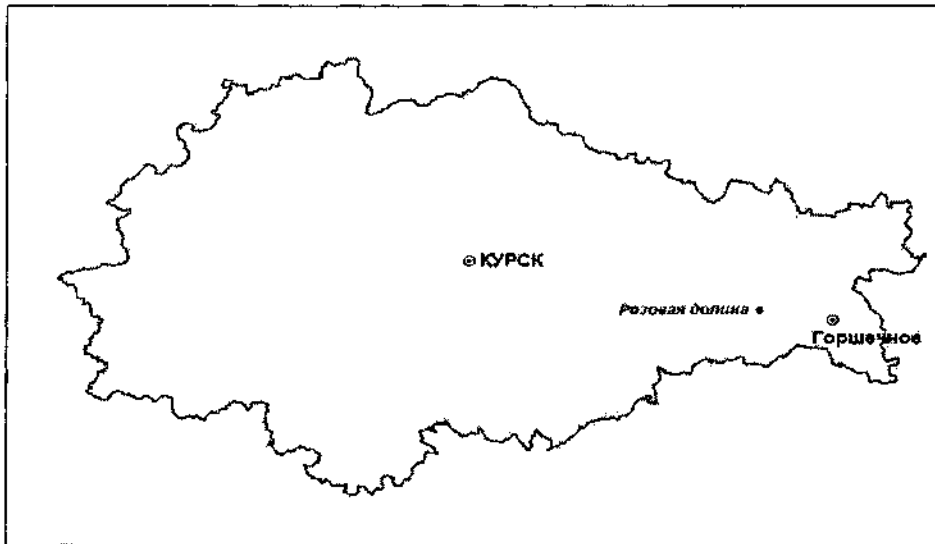


Рис.2. Схема размещения памятника природы «Урочище «Розовая долина» на территории Курской области

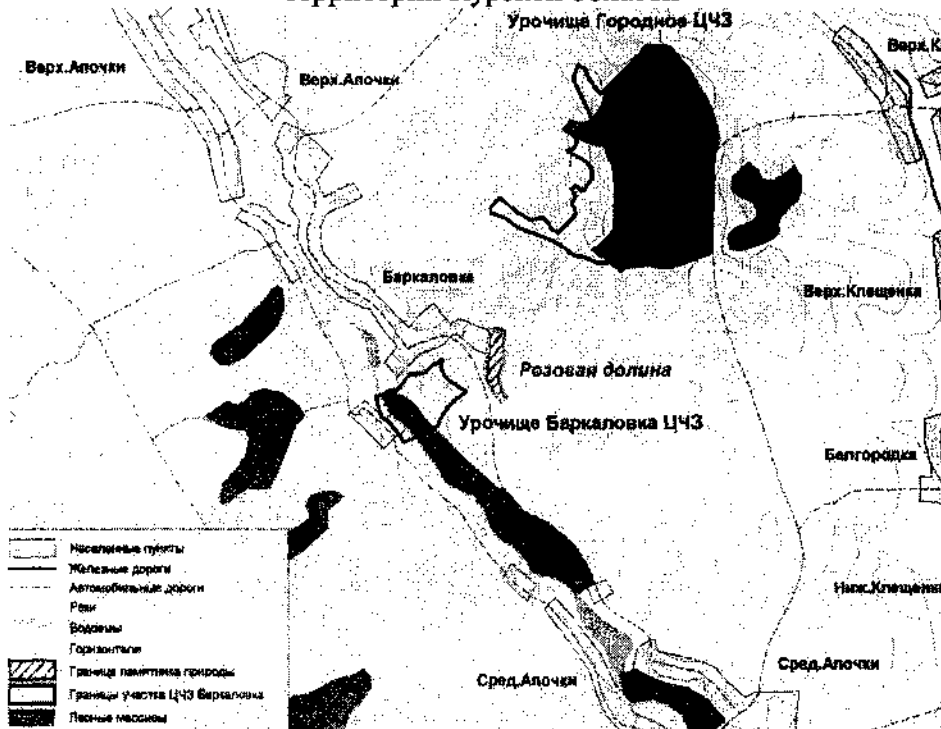


Рис. 3. Карта-схема размещения памятника природы «Урочище «Розовая долина» на территории Горшеченского района

### 3. Перечень зон и участков особо охраняемой природной территории и их площадей

Площадь памятника природы составляет 11,4848 га.  
Охранная зона у памятника природы отсутствует.

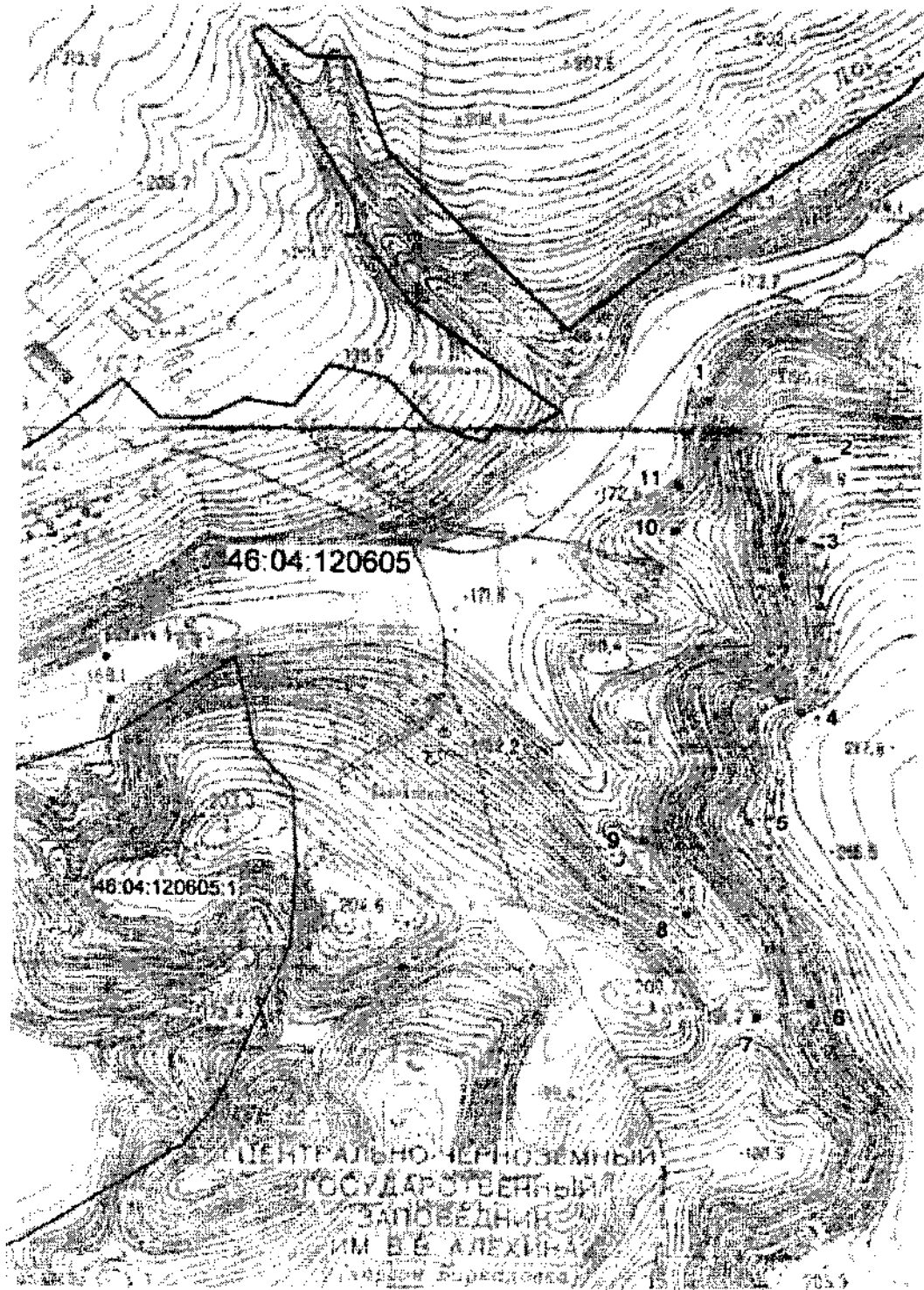


Рис. 4. Границы памятника природы «Урочище «Розовая долина»

#### **4. Перечень земельных участков, предоставленных гражданам и юридическим лицам, с указанием местоположения, границ и прав собственности, владения и пользования участком**

Памятник природы находится в кадастровом квартале 46:04:120605. По информации Администрации Горшеченского района (от 23.05.2014 г. № 1021) в кадастровом квартале 46:04:120605 расположена часть земельного участка с кадастровым номером 46:04:120000:10, площадью 20763800 м<sup>2</sup>, категория земель – земли сельскохозяйственного назначения, разрешенное использование – для сельскохозяйственного производства, принадлежащая на праве собственности ЗАО «Касторное-Агроинвест». Сведения о границах указанного земельного участка в государственном кадастре недвижимости отсутствуют.

#### **5. Природные характеристики территории**

##### **5.1. Ландшафтные особенности**

Памятник природы «Урочище «Розовая долина» расположен в юго-восточном (Осколо-Донецком) природно-территориальном (физико-географическом) районе области. Для этого района характерно сочетание природных комплексов пластовых тектонико-эрозионно-денудационных и аккумулятивных равнин в пределах оледенения и в приледниковой зоне (максимального Днепровского оледенения), а также природных комплексов долинно-балочной сети.

##### **5.2. Геологическое строение и рельеф**

Урочище находится в пределах пойменно-долинного комплекса р. Оскол и входит в сильнорасчлененный возвышенный пологохолмистый, местами эродированный участок черноземных почв и культурной растительности левобережной поймы р. Апочка в междуречье ее притока – р. Клещенка.

##### **5.3. Климат**

Климатические особенности «Урочища «Розовая долина» соответствуют средним значениям, характерным для Курской области в целом (умеренно-континентальный климат). Однако положение участка в юго-восточной части области к югу от отрогов Тимско-Щигровской гряды в пойме реки Апочка определяет специфику их проявлений.

###### *Температурный режим*

Среднегодовая температура составляет 6°С. Положение участка в умеренных широтах определило резкие отличия в поступлении солнечной радиации и прогрева воздуха в течение года. Средняя температура самого холодного месяца (января) составляет –12,5°С. Средний из абсолютных

годовых минимумов температуры составляет  $-28^{\circ}\text{C}$ , абсолютный минимум составляет  $-37^{\circ}\text{C}$ ). Средняя температура самого теплого месяца (июль) составляет  $+19,5^{\circ}\text{C}$ , средняя температура воздуха за июль (в 13 часов) составляет  $+24^{\circ}\text{C}$ . Абсолютный годовой максимум температуры воздуха близок к  $+40^{\circ}\text{C}$ .

Продолжительность безморозного периода составляет 225-230 дней. Сумма активных температур варьирует от 2450 до  $2500^{\circ}\text{C}$ .

#### *Режим увлажнения*

Влажность воздуха (фактическая упругость водяных паров) меняется в течение года: максимальные ее значения приходятся на летний период, минимальные – на зимний. Амплитуда (по данным на 13 часов самого теплого и самого холодного месяцев) может составлять от 11,8 мб до 12,3 мб. В то же время относительная влажность имеет обратный ход: максимальная влажность - в декабре (89%), минимальная влажность попадает на середину июня (65%). Наибольший недостаток влаги наступает в летний период.

Юго-восточное положение в пределах области определяет общегодовое количество осадков (500–525 мм). Однако, пойменный (равнинный) характер местности обусловил количество осадков, близкое к минимальному значению – 500 мм, из них около 270 мм осадков выпадает в период с температурой выше  $10^{\circ}\text{C}$ , до 80 мм осадков поступает в июле. Характер их выпадения – преимущественно ливневый. Максимальные значения испаряемости попадают на июль. Среднее значение испаряемости для периода с активными температурами составляет 460 мм. Это один из самых низких показателей по области.

В зимнее время, как правило, устанавливается устойчивый снежный покров. Продолжительность этого периода составляет в среднем 95-105 дней. Средняя из максимальных высот снежного покрова достигает 22–24 см. Травянистая растительность задерживает снежный покров. Сроки формирования устойчивого снежного покрова очень непостоянны и широко варьируют год от года. Склоны восточной экспозиции имеют лучшую прогреваемость, что сказывается на более мягком микроклимате в биогеоценозе.

#### *Ветровой режим*

Для территории урочища характерно преобладание юго-западного переноса, максимальная повторяемость собственно южных ветров достигает 15%. Зимой к западным ветрам добавляются ветры юго-западные и северо-западные, а также ветры восточной составляющей.

## **5.4. Почвенный покров**

Территория «Урочища «Розовая долина» находится в восточной части Кшень-Оскольского прогиба пятого порядка и охватывает два

фрагмента локального морфоструктурного образования – прибалочный и балочный склоны.

Балочный склон шириной до 70-80 метров входит в площадь урочища. Угол склона 8-10°. Почвы черноземного типа на карбонатах характеризуются следующим разрезом:

$A_0$  – 0-3 см. Войлочная подстилка.

$A_1$  – 3-13 см. Гумусо-аккумулятивный горизонт темно-серого до черного цвета комковато-зернистой структуры рыхлого сложения суглинистого состава. Отмечаются включения обломков мела размером до 1 мм.

$A_{11}$  – 13-45 см. Гумусо-аккумулятивный горизонт более плотного сложения, светлее горизонта  $A_1$ . Включения неокатанных обломков мела достигают 1-2 см в поперечнике. Отмечаются кротовины. С 20 см вскипание от 10% HCl. В макроагрегатах содержится большое количество кремнеземистого материала.

$B$  – 45-55 см. Представлен суглинистым материалом элювия меловых отложений светло-серого цвета, заполняющего небольшие пространства между обломками мела.

Балочный склон 16-25°. В виде пятен делювий меловых отложений интенсивного смыва. Почвы смыты. В местах развития растительности формируются почвы с гумусо-аккумулятивным горизонтом 3-5 см.

### 5.5. Флора

Всего на территории памятника природы «Урочище «Розовая долина» выявлено 280 видов сосудистых растений (приложение к настоящему паспорту) из 57 семейств; 34 вида растений являются редкими для Курской области, из них 3 вида занесены в Красную книгу России.

Состояние популяций большинства особо охраняемых видов в урочище хорошее.

#### Виды, занесенные в Красную книгу России:

*Daphne sneorum* (L.) – Волчегодник боровой.

*Stipa pennata* (L.) – Ковыль перистый.

*Stipa pulcherrima* (C. Koch) – Ковыль красивейший.



Рис. 5. Осеннее цветение волчегодника

**Виды, внесенные в Перечень редких и находящихся под угрозой исчезновения дикорастущих растений, лишайников и грибов, произрастающих на территории Курской области, для занесения в Красную книгу Курской области:**

*Artemisia armeniaca* (Lam.) – Полынь армянская.

*Centaurea sumensis* (Kalen.) – Василёк сумской.

*Echinops ruthenicus* (Bieb.) – Мордовник русский.

*Galatella linosyris* (L.) Reichenb. fil. – Солонечник льновидный.

*Scorzonera purpurea* (L.) – Козелец пурпурный.

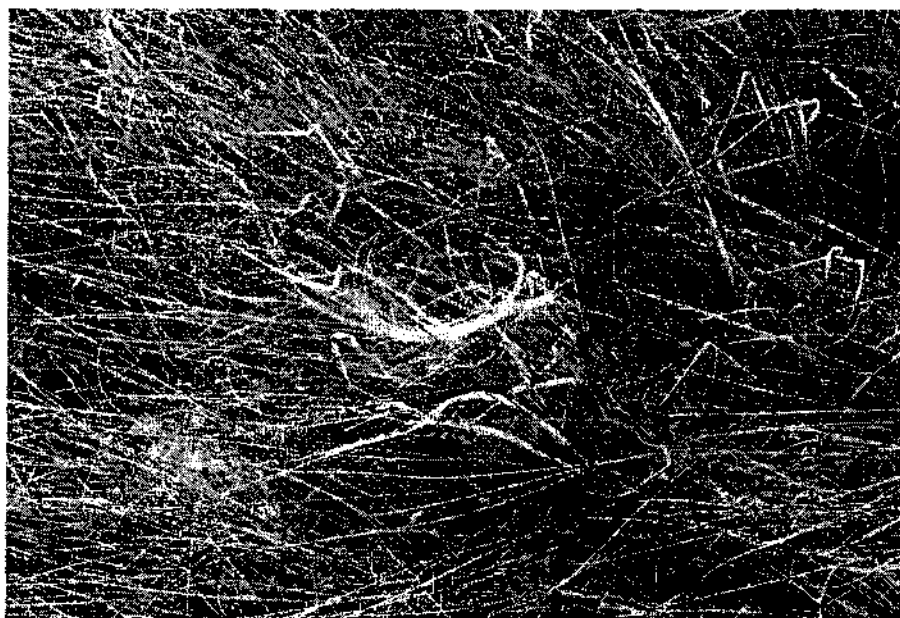


Рис.6. Ковыль перистый

- Echium russicum* (J.F. Gmel.) – Синяк русский, Румянка.  
*Onosma tanaitica* (Klok.) (*O. simplicissima* auct.) – Оносма донская.  
*Adenophora lilifolia* (L.) A. DC. – Бубенчик лилиелистный.  
*Helianthemum nummularium* (L.) Mill. – Солнцецвет монетолистный.  
*Astragalus albicaulis* (DC.) – Астрагал белостебельный.  
*Astragalus dasyanthus* (Pall.) – Астрагал пушистоцветковый.  
*Caragana frutex* (L.) С. Koch – Карагана кустарниковая.  
*Oxytropis pilosa* (L.) DC. – Остролодочник волосистый.  
*Gentiana cruciata* (L.) – Горечавка крестовидная.  
*Ajuga chia* (Schreb.) – Живучка хиосская.  
*Phlomis pungens* (Willd.) – Зопник колючий.  
*Prunella grandiflora* (L.) Scholl. – Черноголовка крупноцветковая.  
*Thymus cretaceus* (Klok. et Shost.) – Тимьян меловой.  
*Linum flavum* (L.) – Лён желтый.  
*Linum perenne* (L.) Лён многолетний.  
*Polygala sibirica* (L.) – Истод сибирский.  
*Aconitum nemorosum* (Vieb. ex Reichenb.) – Борец дубравный.  
*Adonis vernalis* (L.) – Адонис весенний, Горицвет весенний.  
*Anemone sylvestris* (L.) – Ветреница лесная.  
*Delphinium cuneatum* (Stev. ex DC. s.l.) – Живокость клиновидная.  
*Pulsatilla patens* (L.) Mill. – Прострел раскрытый, Сон-трава.  
*Valeriana rossica* (P. Smirn.) – Валериана русская.  
*Allium flavescens* (Bess.) – Лук желтеющий.  
*Carex humilis* (Leyss.) – Осока низкая.  
*Hyacinthella leucophaea* (C. Koch) Schur – Гиацинтик беловатый.  
*Helictotrichon desertorum* (Less.) Nevski – Овсец пустынный.



Рис. 7. Горечавка крестовидная



## 5.6. Растительность

Урочище «Розовая долина» находится в Верхнем Поосколье, которое известно под названием «страны живых ископаемых», т.к. в этом районе сосредоточено значительное количество реликтовых видов растений. Сообщества, в состав которых входят реликтовые виды, связанные своим происхождением с горными областями Евразии, называют «сниженными альпами». Одним из таких видов, который участвует в сложении или даже доминирует во многих сообществах на территории урочища, является волчегондик боровой (*Daphne sneorum*). Своему названию урочище обязано пышному цветению этого кустарника весной, когда склоны приобретают розовый оттенок. В сложении сообществ участие принимают также многие редкие кальцефитно-степные виды.

Растительность урочища представлена:

- сообщества травянистых растений степного типа, формирующими сомкнутый растительный покров, с участием кустарникового яруса (преимущественно из волчегондика борового) или без него;
- небольшими фрагментами кальцефитно-степных сообществ на открытых выходах мела;
- зарослями степных кустарников;
- небольшими фрагментами лугов на склонах северных экспозиций и днищах ложков;
- лесокультурами;
- лесным массивом, в котором представлены участки дубравы и осинника.

Особый интерес представляют сообщества средних частей склонов, имеющих выпуклый профиль, где отмечается высокая плотность произрастания редких и реликтовых видов растений при относительно невысокой общей видовой насыщенности.

В целом, для памятника природы «Урочище «Розовая долина» характерна хорошая сохранность степных сообществ с редкими видами, из которых наиболее многочисленны и значительны по своей фитоценотической роли: осока низкая (*Carex humilis*), ковыль перистый (*Stipa pennata*), овсец пустынный (*Helictotrichon desertorum*), волчегондик боровой (*Daphne sneorum*). Волчегондик боровой в своем распространении сопряжен с осокой низкой и зелеными мхами, характеризуется пластичностью, встречаясь в разном обилии на значительной площади степной части урочища.

## 5.7. Фауна

### Беспозвоночные животные

Зарегистрировано 56 видов насекомых. Наряду с обычными видами насекомых на территории урочища обнаружены виды, внесенные в Перечень редких и находящихся под угрозой исчезновения диких животных, обитающих на территории Курской области, для занесения в Красную книгу Курской области, утвержденный приказом департамента экологической безопасности и природопользования Курской области от 27.05.2013 г. № 109/01-11 – Богомол обыкновенный, бабочка Мнемозина, кузнечик Дыбка степная (□). Два последних вида занесены в Красную книгу Российской Федерации (далее - ККРФ).

#### Отряд Coleoptera (Жесткокрылые).

##### Семейство Carabidae (Жужелицы).

*Pterostichus melanarius* (Птеростих обыкновенный).

*Pterostichus versicolor* (Птеростих разноцветный).

*Pseudoophonus rufipes* (Жужелица волосистая).

*Harpalus affinis* (Бегун золотистый).

*Harpalus latus* (Бегун широкий).

##### Семейство Meloidae (Нарывники).

*Mylabris polymorpha* (Нарывник изменчивый).

##### Семейство Scarabaeidae (Пластинчатоусые).

*Phyllopertha horticola* (Хрущик садовый).

*Serica brunnea* (Хрущик рыжий).

*Cetonia aurata* (Бронзовка золотистая).

*Geotrupes stercorosus* (Навозник обыкновенный).

##### Семейство Vyturidae (Малинники).

*Vyturus aestivus* (Малинник обыкновенный).

##### Семейство Melyridae (Малашки).

*Malachius bipustulatus* (Малашка двупятнистая).

##### Семейство Coccinellidae (Божьи коровки).

*Coccinella septempunctata* (Коровка семиточечная).

*Thea vigintiduopunctata* (Коровка 22-точечная).

##### Семейство Chrysomelidae (Листоеды).

*Chrysomela violacea* (Листоед фиолетовый).

*Chrysomela graminis* Листоед травяной).

*Galeruca tanacetii* (Козявка тысячелистниковая).

#### Отряд Lepidoptera (Чешуекрылые).

##### Семейство Pieridae (Белянки).

*Pieris napi* (Белянка брюквенная).

*Pieris rapae* (Белянка репная).

*Pieris brassicae* (Белянка капустная).

*Colias hyale* (Желтушка луговая).

*Euchloë cardamines* (Зорька).

*Leptidia sinapis* (Белянка горчичная).

**Семейство Papilionidae (Парусники).**

*Parnassius mnemosyne* (Мнемозина) ККРФ, □



Рис. 8. Мнемозина

**Семейство Lycaenidae (Голубянки).**

*Polyommatus icarus* (Голубянка-икар).

*Lysandra coridon* (Голубянка-коридон).

*Thecla betulae* (Березовый зефир).

*Thersamonolycaena alciphron* (Многоглазка фиолетовая).

**Семейство Zygaenidae (Пестрянки).**

*Zygaena carniolica* (Пестрянка астрагаловая).

**Семейство Nymphalidae (Нимфалиды).**

*Nymphalis urticae* (Крапивница).

*Nymphalis polychloros* (Многоцветница).

*Polygonia c-album* (Углокрыльница с-белое).

*Melitaea athalia* (Шашечница темно-бурая).

**Семейство Satyridae (Сатириды).**

*Coenonympha pamphilus* (Сатир малый желтый).

*Lasiommata maera* (Буроглазка большая).

*Pyronia tiphonus* (Сатир большой желтый).

*Maniola jurtina* (Крупноглазка большая).

**Семейство Noctuidae (Совки).**

*Deilephila elpenor* (Каемчатая земляная совка).

**Отряд Hymenoptera (Перепончатокрылые).**

**Семейство Apidae (Пчелиные).**

*Bombus lapidarius* (Шмель каменный).

**Отряд Orthoptera (Прямокрылые).**

**Семейство Tettigoniidae (Кузнечики).***Tettigonia viridissima* (Кузнечик зеленый).*Decticus verrucivorus* (Кузнечик пестрый).*Metrioptera brachyptera* (Кузнечик короткокрылый).*Saga pedo* (Дыбка степная) ККРФ, □**Семейство Gryllidae (Сверчки).***Gryllus campestris* (Сверчок полевой).**Семейство Acrididae (Настоящие саранчовые).***Chortippus albomarginatus* (Конек белополосый).*Chortippus parallelus* (Конек короткокрылый).*Oedipoda caerulea* (Кобылка голубокрылая).**Отряд Mantoptera (Богомолы).****Семейство Manteidae (Богомолы).***Mantis religiosa* (Богомол обыкновенный) □**Отряд Odonata (Стрекозы).****Семейство Lestidae (Лютки).***Lestes sponsa* (Лютка малиновая).**Семейство Aeschnidae (Коромысла).***Aeschna grandis* (Коромысло большое).**Отряд Hemiptera (Полужесткокрылые).****Семейство Pyrrhocoridae (Красноклопы).***Pyrrhocoris apterus* (Красноклоп бескрылый).**Семейство Pentatomidae (Щитники).***Dolycoris baccarum* (Щитник ягодный).*Eurydema oleracea* (Щитник рапсовый).*Graphosoma lineatum* (Щитник линейчатый).*Aelia acuminata* (Щитник остроголовый).*Palomena prasina* (Щитник зеленый).

Рис.9. Дыбка степная

## Наземные позвоночные животные

Изучение фауны позвоночных животных проводилось в летне-осенний период. Всего на территории урочища было отмечено 2 вида земноводных, 4 вида пресмыкающихся, 17 видов млекопитающих и 80 видов птиц, из которых три вида пресмыкающихся, по пять видов птиц и млекопитающих внесены в Перечень редких и находящихся под угрозой исчезновения диких животных, обитающих на территории Курской области, для занесения в Красную книгу Курской области, утвержденный приказом департамента экологической безопасности и природопользования Курской области от 27.05.2013 г. № 109/01-11 (обозначены □).

**Класс Amphibia (Земноводные).**

**Отряд Anura (Бесхвостые).**

*Bufo viridis* (Laur., 1786) - Жаба зеленая.

*Rana arvalis* (Nilsson, 1842) - Лягушка остромордая.

**Класс Reptilia (Пресмыкающиеся).**

**Отряд Squamata (Чешуйчатые).**

*Lacerta agilis* (L., 1758) - Ящерица прыткая.

*Anguis fragilis* (Linnaeus, 1758) - Веретеница ломкая. □

*Coronella austriaca* (Laurenti, 1768) - Медянка обыкновенная. □

*Vipera ursine* (Christoph, 1861) - Гадюка степная. □



Рис. 10. Степная гадюка

**Класс Aves (Птицы).**

**Отряд Ciconiiformes (Аистообразные).**

**Семейство Ardeidae (Цаплевые).**

*Ardea cinerea* (L.) – Цапля серая.

**Отряд Anseriformes (Гусеобразные).**

**Семейство Anatidae (Утиные).***Anas platyrhynchos* (L.) – Кряква.*Anas querquedula* (L.) – Чирок-трескунок.**Отряд Falconiformes (Соколообразные).****Семейство Accipitridae (Ястребиные).***Milvus migrans* (Boddaert) – Коршун черный. □*Pernis apivorus* (L.) – Осоед обыкновенный. □*Circus cyaneus* (L.) – Лунь полевой.*Circus pygargus* (L.) – Лунь луговой.*Circus macrourus* (L.) – Лунь степной. ККРФ. □*Circus aeruginosus* (L.) – Лунь болотный.*Accipiter gentilis* (L.) – Тетеревятник.*Accipiter nisus* (L.) – Перепелятник.*Buteo lagopus* (Pontoppidan) – Зимняк.*Buteo buteo* (L.) – Канюк обыкновенный.**Семейство Falconidae (Соколиные).***Falco subbuteo perdix* (L.) – Чеглок.*Falco tinnunculus perdix* (L.) – Пустельга обыкновенная. □**Отряд Galliformes (Курообразные).****Семейство Phasianidae (Фазановые).***Perdix perdix* (L.) – Куропатка серая. □*Coturnix coturnix* (L.) – Перепел.**Отряд Charadriiformes (Ржанкообразные).****Семейство Charadriidae (Ржанковые).***Vanellus vanellus* (L.) – Чибис.**Семейство Scolopacidae (Бекасовые).***Gallinago gallinago* (L.) – Бекас.**Семейство Чайковые (Laridae).***Larus ridibundus* (L.) – Чайка озерная.*Chlidonias niger* (L.) – Крачка черная.**Отряд Columbiformes (Голубеобразные).****Семейство Columbidae (Голубиные).***Columba palumbus* (L.) – Вяхирь.*Columba livia* (Gmelin) – Голубь сизый.*Streptopelia decaocto* (Frisvaldszky) – Горлица кольчатая.*Streptopelia turtur* (L.) – Горлица обыкновенная.**Отряд Cuculiformes (Кукушкообразные).****Семейство Cuculidae (Кукушковые).***Cuculus canorus* (L.) – Кукушка обыкновенная.**Отряд Strigiformes (Совообразные).****Семейство Strigidae (Совиные).***Asio otus* (L.) – Сова ушастая.**Отряд Apodiformes (Стрижеобразные).****Семейство Apodidae (Стрижиные).***Apus apus* (L.) – Стриж черный.

**Отряд Coraciiformes (Ракшеобразные).**

**Семейство Meropidae (Щурковые).**

*Merops apiaster* (L.) – Щурка золотистая.

**Отряд Upuriformes (Удодообразные).**

**Семейство Upuridae (Удодовые).**

*Upura epops* (L.) – Удод.

**Отряд Piciformes (Дятлообразные).**

**Семейство Picidae (Дятловые).**

*Jynx torquilla* (L.) – Вертишейка.

*Dendrocopos major* (L.) – Дятел пестрый.

**Отряд Passeriformes (Воробьинообразные).**

**Семейство Hirundinidae (Ласточковые).**

*Riparia riparia* (L.) – Ласточка береговая.

*Hirundo rustica* (L.) – Ласточка деревенская.

*Delichon urbica* (L.) – Воронок.

**Семейство Alaudidae (Жаворонковые).**

*Alauda arvensis* L. – Жаворонок полевой.

**Семейство Motacillidae (Трясогузковые).**

*Anthus campestris* (L.) – Конек полевой.

*Anthus trivialis* (L.) – Конек лесной.

*Motacilla flava* (L.) – Трясогузка желтая.

*Motacilla citreola* (Pallas) – Трясогузка желтоголовая.

*Motacilla alba* (L.) – Трясогузка белая.

**Семейство Laniidae (Сорокопутовые).**

*Lanius collurio* (L.) – Жулан обыкновенный.

**Семейство Oriolidae (Иволговые).**

*Oriolus oriolus* (L.) – Иволга обыкновенная.

**Семейство Sturnidae (Скворцовые).**

*Sturnus vulgaris* (L.) – Скворец обыкновенный.

**Семейство Corvidae (Врановые).**

*Garrulus glandarius* (L.) – Сойка.

*Pica pica* (L.) – Сорока.

*Corvus monedula* (L.) – Галка.

*Corvus* (L.) – Грач.

*Corvus cornix* (L.) – Серая ворона.

*Corvus corax* (L.) – Ворон.

**Семейство Sylviidae (Славковые).**

*Acrocephalus palustris* (Bechstein) – Камышевка болотная.

*Sylvia atricapilla* (L.) – Славка черноголовая.

*Sylvia borin* (Boddaert) – Славка садовая.

*Sylvia communis* (Latham) – Славка серая.

*Sylvia curruca* (L.) – Славка-завирушка.

*Phylloscopus trochilus* (L.) – Пеночка-весничка.

*Phylloscopus collybita* (Vieillot) – Пеночка-теньковка.

**Семейство Muscicapidae (Мухоловковые).**

- Muscicapa striata* (Pallas) – Мухоловка серая.  
*Saxicola rubetra* (L.) – Чекан луговой.  
*Oenanthe oenanthe* (L.) – Каменка обыкновенная.  
*Erithacus rubecula* (L.) – Зарянка.  
*Luscinia luscinia* (L.) – Соловей обыкновенный.  
*Turdus pilaris* (L.) – Рябинник.  
*Turdus merula* (L.) – Дрозд черный.  
*Turdus philomelos* (C.L. Brehm) – Дрозд певчий.  
**Семейство Aegithalidae (Длиннохвостые синицы).**  
*Aegithalos caudatus* (L.) – Синица длиннохвостая.  
**Семейство Paridae (Синицевые).**  
*Parus caeruleus* (L.) – Лазоревка обыкновенная.  
*Parus major* (L.) – Синица большая.  
**Семейство Passeridae (Воробьиные).**  
*Passer domesticus* (L.) – Воробей домовый.  
*Passer montanus* (L.) – Воробей полевой.  
**Семейство Fringillidae (Вьюрковые).**  
*Fringilla coelebs* (L.) – Зяблик.  
*Chloris chloris* (L.) – Зеленушка обыкновенная.  
*Spinus spinus* (L.) – Чиж.  
*Carduelis carduelis* (L.) – Щегол черноголовый.  
*Acanthis cannabina* (L.) – Коноплянка.  
*Acanthis flammea* (L.) – Чечетка обыкновенная.  
*Pyrrhula pyrrhula* (L.) – Снегирь обыкновенный.  
*Coccothraustes coccothraustes* (L.) – Дубонос обыкновенный.  
**Семейство Emberizidae (Овсянковые).**  
*Emberiza citrinella* (L.) – Овсянка обыкновенная.  
*Emberiza hortulana* (L.) – Овсянка садовая.



Рис. 11. Покопки осоеда



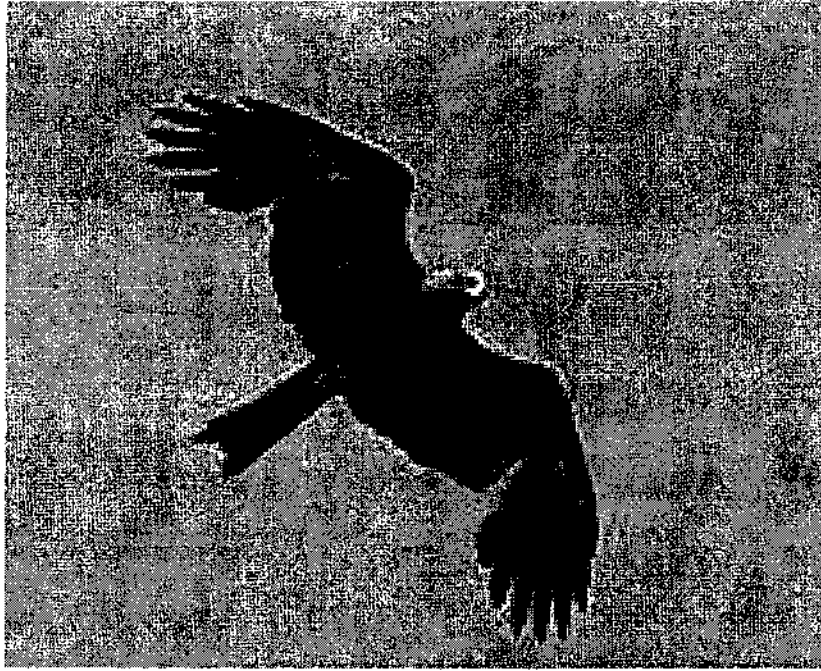


Рис. 12. Коршун черный

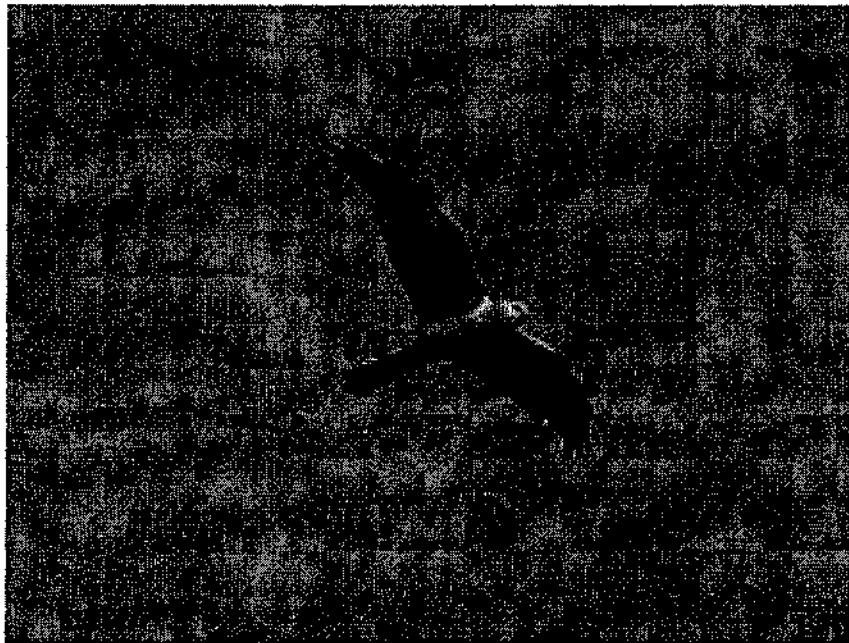


Рис. 13. Лунь степной

**Класс Млекопитающие (Mammalia).**

*Erinaceus concolor* (Martin, 1838) - Белогрудый еж.

*Sorex araneus* (L., 1758) - Бурозубка обыкновенная.

*Spalax microphthalmus* (Guldenstaedt, 1770) - Слепыш обыкновенный.

*Sicista subtilis* (Pallas, 1773) - Степная мышовка.

*Micromys minutus* (Pallas, 1771) - Мышь-малютка. □

*Apodemus agrarius* (Pallas, 1771) - Мышь полевая.

*Sylvaemus uralensis* (Pallas, 1811) - Мышь лесная.

*Cricetus cricetus* (Linnaeus, 1758) - Хомяк обыкновенный.

- Cricetulus migratorius* (Pallas, 1773) - Хомячок серый. □  
*Lagurus lagurus* (Pallas, 1773) - Пеструшка степная. □  
*Microtus arvalis* (Pallas, 1778) - Полевка серая.  
*Clethrionomys glareolus* (Schreber, 1780) - Полевка рыжая.  
*Citellus (Spermophilus) suslicus* (Guld., 1770) - Суслик крапчатый. □  
*Allactaga major* (Kerr, 1792) - Тушканчик большой. □  
*Lepus europeaeus* (Pallas, 1778) - Заяц-русак.  
*Mustela nivalis* (Linnaeus, 1766) – Ласка.  
*Vulpes vulpes* (L., 1758)- Лисица обыкновенная.



Рис. 14. Хомячок серый

## 6. СПИСОК ИСПОЛНИТЕЛЕЙ

**Ответственный исполнитель** - Гвоздев Вячеслав Викторович, ректор КГУ.

**Исполнители:**

Дьяченко Г.Н., доцент кафедры общей биологии и экологии, кандидат биологических наук,

Малышева Н.С., профессор кафедры общей биологии и экологии, доктор биологических наук,

Полуянов А.В., профессор кафедры общей биологии и экологии, доктор биологических наук,

Чертков Н.В., доцент кафедры физической географии и геоэкологии, кандидат географических наук,

Мионов В.И., доцент кафедры общей биологии и экологии, кандидат биологических наук,

Рыжков Олег Валентинович, заместитель директора Центрально-Черноземного заповедника им. В.В. Алехина по научной работе, кандидат биологических наук,

Рыжкова Галина Александровна, научный сотрудник Центрально-Черноземного заповедника им. В.В. Алехина, кандидат биологических наук,

Золотухин Николай Иванович, научный сотрудник Центрально-Черноземного заповедника им. В.В. Алехина,

Золотухина Ирина Борисовна, научный сотрудник Центрально-Черноземного заповедника им. В.В. Алехина,

Сошнина Валентина Петровна, научный сотрудник Центрально-Черноземного заповедника им. В.В. Алехина,

Филатова Татьяна Дмитриевна, научный сотрудник Центрально-Черноземного заповедника им. В.В. Алехина, кандидат географических наук.

Приложение  
к паспорту памятника природы  
регионального значения  
«Урочище «Розовая долина»

**Общий список видов сосудистых растений памятника природы  
«Урочище «Розовая долина»**

№	Латинское название	Русское название	Примечание
1	<i>Pteridium aquilinum</i> (L.) Kuhn	Орляк обыкновенный	
2	<i>Acer tataricum</i> (L.)	Клён татарский	
3	<i>Aegopodium podagraria</i> (L.)	Сныть обыкновенная	
4	<i>Anthriscus sylvestris</i> (L.) Hoffm.	Купырь лесной	
5	<i>Bupleurum falcatum</i> (L.)	Володушка серповидная	
6	<i>Daucus carota</i> (L.)	Морковь дикая	
7	<i>Eryngium planum</i> (L.)	Синеголовник плосколистный	
8	<i>Falcaria vulgaris</i> (Bernh.)	Резак обыкновенный	
9	<i>Heracleum sibiricum</i> (L.)	Борщевик сибирский	
10	<i>Pastinaca sylvestris</i> (Mill.)	Пастернак лесной	
11	<i>Seseli annuum</i> (L.)	Жабрица однолетняя	
12	<i>Seseli libanotis</i> (L.) Koch	Жабрица порезник	
13	<i>Torilis japonica</i> (Houtt.) DC.	Цепкоплодник японский	
14	<i>Trinia multicaulis</i> (Poir.) Schischk.	Триния многостебельная	
15	<i>Xanthoselinum alsaticum</i> (L.)	Златогоричник эльзасский	
16	<i>Vincetoxicum stepposum</i> (Pobed.)	Ластовень степной	
17	<i>Achillea millefolium</i> (L.)	Тысячелистник обыкновенный	
18	<i>Achillea nobilis</i> (L.)	Тысячелистник благородный	
19	<i>Anthemis tinctoria</i> (L.)	Пупавка красильная	
20	<i>Arctium tomentosum</i> (Mill.)	Лопух войлочный	
21	<i>Artemisia absinthium</i> (L.)	Полынь горькая	
22	<i>Artemisia armeniaca</i> (Lam.)	Полынь армянская	□
23	<i>Artemisia austriaca</i> (Jacq.)	Полынь австрийская	
24	<i>Artemisia marschalliana</i> (Spreng.)	Полынь Маршалла	
25	<i>Artemisia vulgaris</i> (L.)	Полынь обыкновенная	
26	<i>Aster amellus</i> (L.)	Астра ромашковая	
27	<i>Carduus acanthoides</i> (L.)	Чертополох колючий	
28	<i>Centaurea pseudomaculosa</i> Dobrocz. (= <i>C. maculosa</i> auct.)	Василёк ложнопятнистый	
29	<i>Centaurea pseudophrygia</i> (C.A. Mey.)	Василёк ложнофригийский	
30	<i>Centaurea scabiosa</i> (L.)	Василёк шероховатый	
31	<i>Centaurea sumensis</i> (Kalen.)	Василёк сумской	□
32	<i>Cichorium intybus</i> (L.)	Цикорий обыкновенный	
33	<i>Cirsium polonicum</i> (Petrak) Iljin	Бодяк польский	
34	<i>Cirsium setosum</i> (Willd.) Bess.	Бодяк щетинистый	
35	<i>Cirsium vulgare</i> (Savi) Ten.	Бодяк обыкновенный	

36	<i>Echinops ruthenicus</i> Bieb.	Мордовник русский	<input type="checkbox"/>
37	<i>Erigeron podolicus</i> Bess.	Мелколепестник подольский	
38	<i>Galatella linosyris</i> (L.) Reichenb. fil.	Солонечник льновидный	<input type="checkbox"/>
39	<i>Helichrysum arenarium</i> (L.) Moench	Цмин песчаный	
40	<i>Hieracium</i> sp. subgen. <i>Pilosella</i>	Ястребинка Пилозелла	
41	<i>Hieracium pilosella</i> (L.)	Ястребинка волосистая	
42	<i>Hieracium robustum</i> (Fries)	Ястребинка мощная	
43	<i>Hieracium umbellatum</i> (L.)	Ястребинка зонтичная	
44	<i>Inula hirta</i> (L.)	Девясил жестковолосистый	
45	<i>Inula salicina</i> (L.)	Девясил иволистный	
46	<i>Jurinea arachnoidea</i> Bunge	Наголоватка паутинистая	
47	<i>Lactuca serriola</i> (L.)	Латук компасный	
48	<i>Lapsana communis</i> (L.)	Бородавник обыкновенный	
49	<i>Leontodon hispidus</i> (L.)	Кульбаба шершаволистная	
50	<i>Leontodon pratensis</i> (Link) Reichenb.	Кульбаба луговая	
51	<i>Leucanthemum vulgare</i> (Lam.)	Нивяник обыкновенный	
52	<i>Picris hieracioides</i> (L.)	Горлюха ястребинковая	
53	<i>Pyrethrum corymbosum</i> (L.) Scop.	Пиретрум щитковый	
54	<i>Scorzonera purpurea</i> (L.)	Козелец пурпурный	<input type="checkbox"/>
55	<i>Senecio jacobaea</i> (L.)	Крестовник Якова	
56	<i>Serratula tinctoria</i> (L.)	Серпуха красильная	
57	<i>Solidago virgaurea</i> (L.)	Золотарник обыкновенный	
58	<i>Taraxacum officinale</i> (Wigg.)	Одуванчик лекарственный	
59	<i>Tephrosia czernjaevii</i> (Minder.)	Крестовник Черняева	
60	<i>Tragopogon dubius</i> (Scop.)	Козлобородник сомнительный	
61	<i>Tragopogon orientalis</i> (L.)	Козлобородник восточный	
62	<i>Betula pendula</i> (Roth)	Берёза повислая, Берёза бородавчатая	
63	<i>Cynoglossum officinale</i> (L.)	Чернокорень лекарственный	
64	<i>Echium russicum</i> (J.F. Gmel.)	Синяк русский, Румянка	<input type="checkbox"/>
65	<i>Echium vulgare</i> (L.)	Синяк обыкновенный	
66	<i>Lappula squarrosa</i> (Retz.)	Липучка растопыренная	
67	<i>Lithospermum officinale</i> (L.)	Воробейник лекарственный	
68	<i>Myosotis arvensis</i> (L.)	Незабудка полевая	
69	<i>Nonea rossica</i> (Stev.)	Ноня русская	
70	<i>Onosma tanaitica</i> (Klok.)	( <i>O. simplicissima</i> auct.) – Оносма донская	<input type="checkbox"/>
71	<i>Alyssum calycinum</i> (L.)	Бурачок чашечный	
72	<i>Arabis sagittata</i> (Bertol.) DC.	Резуха стреловидная	
73	<i>Berteroa incana</i> (L.) DC.	Икотник серый	
74	<i>Bunias orientalis</i> (L.)	Свербига восточная	
75	<i>Camelina microcarpa</i> (Andrz.)	Рыжик мелкоплодный	
76	<i>Erucastrum armoracioides</i> (Czern. ex Turcz.) Cruchet.	Рогачка хреновидная	
77	<i>Erysimum canescens</i> (Roth)	Желтушник сероватый	
78	<i>Erysimum hieracifolium</i> (L.)	Желтушник ястребинколиственный	
79	<i>Sisymbrium loeselii</i> (L.)	Гулявник Лёзеля	
80	<i>Adenophora lilifolia</i> (L.) A. DC.	Бубенчик лилиелистный	<input type="checkbox"/>
81	<i>Campanula altaica</i> (Ledeb.)	Колокольчик алтайский	
82	<i>Campanula bononiensis</i> (L.)	Колокольчик болонский	
83	<i>Campanula glomerata</i> (L.)	Колокольчик скученный	

84	<i>Campanula persicifolia</i> (L.)	Колокольчик персиколистный	
85	<i>Campanula rapunculoides</i> (L.)	Колокольчик рапунцеливидный	
86	<i>Campanula sibirica</i> (L.)	Колокольчик сибирский	
87	<i>Campanula trachelium</i> (L.)	Колокольчик крапиволистный	
88	<i>Lonicera tatarica</i> (L.)	Жимолость татарская	
89	<i>Lonicera xylosteum</i> (L.)	Жимолость лесная	
90	<i>Arenaria uralensis</i> (Pall. ex Spreng.)	Песчанка уральская	
91	<i>Cucubalus baccifer</i> (L.)	Волдырник ягодный	
92	<i>Dianthus fischeri</i> (Spreng.)	Гвоздика Фишера	
93	<i>Eremogone micradenia</i> (P. Smirn.) Ikonn.	Эремогона злаколистная	
94	<i>Gypsophila altissima</i> (L.)	Качим высочайший	
95	<i>Melandrium album</i> (Mill.) Garcke	Дрёма белая	
96	<i>Oberna behen</i> (L.) Ikonn.	Хлопушка обыкновенная	
97	<i>Silene chlorantha</i> (Willd.) Ehrh.	Смолёвка зеленоцветковая	
98	<i>Silene exaltata</i> (Friv.)	Смолёвка высокая	
99	<i>Silene nutans</i> (L.)	Смолёвка поникшая	
100	<i>Stellaria graminea</i> (L.)	Звездчатка злаковидная	
101	<i>Euonymus europaea</i> (L.)	Бересклет европейский	
102	<i>Euonymus verrucosa</i> (Scop.)	Бересклет бородавчатый	
103	<i>Chenopodium album</i> (L.)	Марь белая	
104	<i>Helianthemum nummularium</i> (L.) Mill.	Солнцецвет монетолистный	<input type="checkbox"/>
105	<i>Convolvulus arvensis</i> (L.)	Вьюнок полевой	
106	<i>Knautia arvensis</i> (L.) Coult.	Короставник полевой	
107	<i>Scabiosa ochroleuca</i> (L.)	Скабиоза светло-жёлтая	
108	<i>Euphorbia sareptana</i> (A. Beck.)	Молочай сарептский	
109	<i>Euphorbia seguieriana</i> (Neck.)	Молочай Сегиеров	
110	<i>Euphorbia semivillosa</i> (Prokh.)	Молочай полумохнатый	
111	<i>Euphorbia subtilis</i> (Prokh.)	Молочай тонкий	
112	<i>Euphorbia virgata</i> (Waldst. et Kit.)	Молочай лозный	
113	<i>Amoria montana</i> (L.) Sojak	Амория горная, Клевер горный	
114	<i>Astragalus albicaulis</i> DC.	Астрагал белостебельный	<input type="checkbox"/>
115	<i>Astragalus austriacus</i> (L.)	Астрагал австрийский	
116	<i>Astragalus danicus</i> Retz.	Астрагал датский	
117	<i>Astragalus dasyanthus</i> Pall.	Астрагал пушистоцветковый	<input type="checkbox"/>
118	<i>Caragana frutex</i> (L.) C. Koch	Карагана кустарниковая	<input type="checkbox"/>
119	<i>Chamaecytisus ruthenicus</i> (Fisch. ex Woloszcz.)	Ракитник русский	
120	<i>Genista tinctoria</i> (L.)	Дрок красильный	
121	<i>Lathyrus pisiformis</i> (L.)	Чина гороховидная	
122	<i>Lathyrus vernus</i> (L.) Bernh.	Чина весенняя	
123	<i>Medicago falcata</i> (L.)	Люцерна серповидная	
124	<i>Medicago lupulina</i> (L.)	Люцерна хмелевидная	
125	<i>Melilotus officinalis</i> (L.) Pall.	Донник лекарственный	
126	<i>Onobrychis arenaria</i> (Kit.) DC.	Эспарцет песчаный	
127	<i>Oxytropis pilosa</i> (L.) DC.	Остролодочник волосистый	<input type="checkbox"/>
128	<i>Robinia pseudacacia</i> (L.)	Робиния лжеакация, Белая акация	
129	<i>Securigera varia</i> (L.) Lassen	Секироплодник разноцветный, Вязель разноцветный	
130	<i>Trifolium alpestre</i> (L.)	Клевер альпийский	
131	<i>Trifolium medium</i> (L.)	Клевер средний	

132	<i>Trifolium pratense</i> (L.)	Клевер луговой	
133	<i>Vicia cracca</i> (L.)	Горошек мышиный	
134	<i>Vicia pisiformis</i> (L.)	Горошек гороховидный	
135	<i>Quercus robur</i> (L.)	Дуб черешчатый	
136	<i>Gentiana cruciata</i> (L.)	Горечавка крестовидная	<input type="checkbox"/>
137	<i>Geranium</i> (L.)	Герань луговая	
138	<i>Geranium sanguineum</i> (L.)	Герань кроваво-красная	
139	<i>Hypericum elegans</i> (Steph.)	Зверобой изящный	
140	<i>Hypericum perforatum</i> (L.)	Зверобой продырявленный	
141	<i>Acinos arvensis</i> (Lam.) Dandy	Щебрушка полевая	
142	<i>Ajuga chia</i> (Schreb.)	Живучка хиосская	<input type="checkbox"/>
143	<i>Ajuga genevensis</i> (L.)	Живучка женеvская	
144	<i>Ballota nigra</i> (L.)	Белокудренник чёрный	
145	<i>Clinopodium vulgare</i> (L.)	Пахучка обыкновенная	
146	<i>Galeopsis ladanum</i> (L.)	Пикульник ладанниковый	
147	<i>Glechoma hederacea</i> (L.)	Будра плющевидная	
148	<i>Leonurus quinquelobatus</i> (Gilib.)	Пустырник пятилопастный	
149	<i>Nepeta pannonica</i> (L.)	Котовник венгерский	
150	<i>Origanum vulgare</i> (L.)	Душица обыкновенная	
151	<i>Phlomis pungens</i> (Willd.)	Зопник колючий	<input type="checkbox"/>
152	<i>Phlomis tuberosa</i> (L.) Moench	Фломоидес клубненосный, Зопник клубненосный	
153	<i>Prunella grandiflora</i> (L.) Scholl.	Черноголовка крупноцветковая	<input type="checkbox"/>
154	<i>Salvia nutans</i> (L.)	Шалфей поникающий	
155	<i>Salvia pratensis</i> (L.)	Шалфей луговой	
156	<i>Salvia verticillata</i> (L.)	Шалфей мутовчатый	
157	<i>Stachys annua</i> (L.)	Чистец однолетний	
158	<i>Stachys officinalis</i> (L.)	Чистец лекарственный, Буквица лекарственная	
159	<i>Stachys recta</i> (L.)	Чистец прямой	
160	<i>Thymus cretaceus</i> (Klok. et Shost.)	Тимьян меловой	<input type="checkbox"/>
161	<i>Thymus marschallianus</i> (Willd.)	Тимьян Маршалла	
162	<i>Linum flavum</i> (L.)	Лён желтый	<input type="checkbox"/>
163	<i>Linum perenne</i> (L.)	Лён многолетний	<input type="checkbox"/>
164	<i>Lavatera thuringiaca</i> (L.)	Хатьма тюрингенская	
165	<i>Orobanche alba</i> (Steph.)	Заразиха белая	
166	<i>Chelidonium majus</i>	Чистотел большой	
167	<i>Plantago lanceolata</i> L. s.l. (incl. P. sphaerostachya (Mert. et Koch) A. Kerner)	Подорожник ланцетный	
168	<i>Plantago media</i> (L.)	Подорожник средний	
169	<i>Plantago urvillii</i> (Opiz)	Подорожник степной	
170	<i>Polygala comosa</i> (Schkuhr)	Истод хохлатый	
171	<i>Polygala cretacea</i> (Kotov)	Истод меловой	
172	<i>Polygala sibirica</i> (L.)	Истод сибирский	<input type="checkbox"/>
173	<i>Fallopia convolvulus</i> (L.)	Горец вьюнковый	
174	<i>Rumex thyrsiflorus</i> (Fingerh.)	Щавель пирамидальный	
175	<i>Primula veris</i> (L.)	Первоцвет весенний	
176	<i>Actaea spicata</i> (L.)	Воронец колосистый	
177	<i>Aconitum nemorosum</i> (Bieb. ex Reichenb.)	Борец дубравный	<input type="checkbox"/>

178	<i>Adonis vernalis</i> (L.)	Адонис весенний, Горлицет весенний	<input type="checkbox"/>
179	<i>Anemone sylvestris</i> (L.)	Ветреница лесная	<input type="checkbox"/>
180	<i>Anemonoides ranunculoides</i> (L.)	Ветреница лютиковая	
181	<i>Consolida regalis</i> (S. F. Gray)	Сокирки обыкновенные	
182	<i>Delphinium cuneatum</i> (Stev. ex DC. s.l.)	Живокость клиновидная	<input type="checkbox"/>
183	<i>Pulsatilla patens</i> (L.) Mill.	Прострел раскрытый, Сон-трава	<input type="checkbox"/>
184	<i>Ranunculus polyanthemos</i> (L.)	Лютик многоцветковый	
185	<i>Thalictrum flexuosum</i> (Bernh. ex Reichenb.)	Василисник извилистый	
186	<i>Reseda lutea</i> (L.)	Резеда жёлтая	
187	<i>Rhamnus cathartica</i> (L.)	Жёстер слабительный	
188	<i>Agrimonia asiatica</i> (Juz.)	Репешок азиатский	
189	<i>Cerasus fruticosa</i> (Pall.)	Вишня степная	
190	<i>Cerasus vulgaris</i> (Mill.)	Вишня обыкновенная	
191	<i>Crataegus curvisepala</i> (Lindm.)	Боярышник отогнуточашелистиковый	
192	<i>Filipendula vulgaris</i> (Moench)	Таволга обыкновенная	
193	<i>Fragaria viridis</i> (Duch.) Weston	Земляника зелёная	
194	<i>Geum urbanum</i> (L.)	Гравилат городской	
195	<i>Malus domestica</i> (Borkh.)	Яблоня домашняя	
196	<i>Malus praecox</i> (Pall.) Borkh.	Яблоня ранняя	
197	<i>Padus avium</i> (Mill.)	Черемуха обыкновенная	
198	<i>Potentilla goldbachii</i> (Rupr.)	Лапчатка Гольдбаха	
199	<i>Potentilla humifusa</i> (Willd. ex Schlecht.)	Лапчатка распростёртая	
200	<i>Potentilla recta</i> (L.)	Лапчатка прямая	
201	<i>Prunus spinosa</i> (L.)	Слива колючая, Тёрн	
202	<i>Pyrus pyraeaster</i> (L.) Burgsd	Груша дикая	
203	<i>Rosa canina</i> (L. s.l.)	Шиповник собачий	
204	<i>Rosa majalis</i> (Herm.)	Шиповник майский	
205	<i>Rubus saxatilis</i> (L.)	Костяника	
206	<i>Sanguisorba officinalis</i> (L.)	Кровохлёбка лекарственная	
207	<i>Spiraea litwinowii</i> (Dobroc.)	Спирея Литвинова	
208	<i>Asperula cynanchica</i> (L.)	Ясменник розовый	
209	<i>Galium aparine</i> (L.)	Подмаренник цепкий	
210	<i>Galium boreale</i> (L.)	Подмаренник северный	
211	<i>Galium mollugo</i> (L.)	Подмаренник мягкий	
212	<i>Galium rubioides</i> (L.)	Подмаренник мареновидный	
213	<i>Galium tinctorium</i> (L.) Scop.	Подмаренник красильный	
214	<i>Galium verum</i> (L. s.l.)	Подмаренник настоящий	
215	<i>Populus tremula</i> (L.)	Осина	
216	<i>Salix caprea</i> (L.)	Ива козья	
217	<i>Sambucus racemosa</i> (L.)	Бузина красная	
218	<i>Thesium arvense</i> (Horvatovszky)	Ленец полевой	
219	<i>Linaria vulgaris</i> (L.)	Льнянка обыкновенная	
220	<i>Melampyrum argyrocomum</i> (Fisch. ex Ledeb.) K.-Pol.	Марьянник серебристый	
221	<i>Melampyrum cristatum</i> (L.)	Марьянник гребенчатый	
222	<i>Pedicularis kaufmannii</i> (Pinzg.)	Мытник Кауфмана	
223	<i>Verbascum lychmitis</i> (L.)	Коровяк мучнистый	
224	<i>Veronica jacquinii</i> (Baumg.)	Вероника Жакена	
225	<i>Veronica chamaedrys</i> (L.)	Вероника дубравная	
226	<i>Veronica prostrata</i> (L.)	Вероника простёртая	



227	<i>Veronica spicata</i> (L.)	Вероника колосистая	
228	<i>Veronica teucrium</i> (L.)	Вероника широколистная	
229	<i>Hyoscyamus niger</i> (L.)	Белена чёрная	
230	<i>Daphne cneorum</i> (L.)	Волчегородник бороной	ККРФ, <input type="checkbox"/>
231	<i>Tilia cordata</i> (Mill.)	Липа сердцевидная	
232	<i>Ulmus laevis</i> (Pall.)	Ильм гладкий, вяз	
233	<i>Urtica dioica</i> (L.)	Крапива двудомная	
234	<i>Valeriana rossica</i> (P. Smirn.)	Валериана русская	<input type="checkbox"/>
235	<i>Viburnum opulus</i> (L.)	Калина обыкновенная	
236	<i>Viola ambigua</i> (Waldst. et Kit.)	Фиалка сомнительная	
237	<i>Viola hirta</i> (L.)	Фиалка опушённая	
238	<i>Viola rupestris</i> (F.W. Schmidt)	Фиалка скальная (песчаная)	
239	<i>Viola tanaitica</i> (Grosset)	Фиалка донская	
240	<i>Allium flavescens</i> (Bess.)	Лук желтеющий	<input type="checkbox"/>
241	<i>Allium oleraceum</i> (L.)	Лук огородный	
242	<i>Allium waldesteinii</i> (G. Don fil.)	Лук Вальдштейна	
243	<i>Asparagus officinalis</i> (L.)	Спаржа лекарственная	
244	<i>Anthericum ramosum</i> (L.)	Венечник ветвистый	
245	<i>Convallaria majalis</i> (L.)	Ландыш майский	
246	<i>Polygonatum multiflorum</i> (L.) All.	Купена многоцветковая	
247	<i>Polygonatum odoratum</i> (Mill.) Druce	Купена лекарственная	
248	<i>Carex caryophyllea</i> (Latourr.)	Осока гвоздичная	
249	<i>Carex humilis</i> (Leyss.)	Осока низкая	<input type="checkbox"/>
250	<i>Carex michelii</i> (Host)	Осока Микеля	
251	<i>Carex muricata</i> (L.)	Осока колчочковатая	
252	<i>Carex praecox</i> (Schreb.)	Осока ранняя	
253	<i>Hyacinthella leucophaea</i> (C. Koch) Schur	Гиацинтик беловатый	<input type="checkbox"/>
254	<i>Gagea erubescens</i> (Bess.)	Гусиный лук краснеющий	
255	<i>Veratrum nigrum</i> (L.)	Чемерица чёрная	
256	<i>Agropyron pectinatum</i> (Bieb.) Beauv.	Пырей гребневидный	
257	<i>Agrostis tenuis</i> (Sibth.)	Полевица тонкая	
258	<i>Brachypodium pinnatum</i> (L.) Beauv.	Коротконожка перистая	
259	<i>Bromopsis inermis</i> (Leyss.) Holub	Кострец безостый	
260	<i>Bromopsis riparia</i> (Rehm.) Holub	Кострец береговой--	
261	<i>Bromus squarrosus</i> (L.)	Костёр растопыренный	
262	<i>Calamagrostis epigeios</i> (L.) Roth	Вейник наземный	
263	<i>Dactylis glomerata</i> (L.)	Ежа сборная	
264	<i>Elytrigia intermedia</i> (Host) Nevski	Пырей промежуточный	
265	<i>Elytrigia lolioides</i> (Kar. et Kir.) Nevski	Пырей плевеловидный	
266	<i>Elytrigia repens</i> (L.) Nevski -	Пырей ползучий	
267	<i>Festuca rubra</i> (L.)	Овсяница красная	
268	<i>Festuca valesiaca</i> (Gaudin s.l.)	Овсяница валлисская, Типчак	
269	<i>Helictotrichon desertorum</i> (Less.) Nevski	Овсец пустынный	<input type="checkbox"/>
270	<i>Helictotrichon pubescens</i> (Huds.) Pilg.	Овсец пушистый	
271	<i>Helictotrichon schellianum</i> (Hack.) Kitag.	Овсец Шелля	
272	<i>Koeleria cristata</i> (L.) Pers.	Тонконог гребенчатый	
273	<i>Phleum phleoides</i> (L.) Karst.	Тимофеевка степная	
274	<i>Phleum pratense</i> (L. s.l.)	Тимофеевка луговая	
275	<i>Poa angustifolia</i> (L.)	Мятлик узколистный	

276	<i>Poa compressa</i> (L.)	Мятлик сплюснутый	
277	<i>Poa nemoralis</i> (L.)	Мятлик дубравный	
278	<i>Stipa capillata</i> (L.)	Ковыль волосатик	
279	<i>Stipa pennata</i> (L.)	Ковыль перистый	ККРФ, <input type="checkbox"/>
280	<i>Stipa pulcherrima</i> (C. Koch)	Ковыль красивейший	ККРФ, <input type="checkbox"/>

**Примечание:** Объекты особой охраны: ККРФ – вид внесен в Красную книгу России,  – вид внесен в Перечень редких и находящихся под угрозой исчезновения, дикорастущих растений, лишайников и грибов, произрастающих на территории Курской области, для занесения в Красную книгу Курской области, утвержденный приказом департамента экологической безопасности и природопользования Курской области от 27.05.2013 г. № 109/01-11.





<b>КАРТА (ПЛАН)</b>				
<b><u>Зона с особыми условиями использования территории памятника природы</u></b>				
<b><u>регионального значения «Урочище «Розовая Долина»</u></b>				
<b>Сведения о местоположении границ объекта землеустройства</b>				
<b>1. Система координат Система кадастрового района</b>				
<b>2. Сведения о характерных точках границ объекта землеустройства</b>				
Обозначение характерных точек границ	Координаты, м		Метод определения координат и средняя квадратическая погрешность положения характерной точки ( $M_t$ ), м	Описание закрепления точки
	X	Y		
1	2	3	4	5
1	34685.58	15550.37	Картометрический метод. $M_t=0.2$ вычислено с использованием программного обеспечения digital	-
2	34608.33	15689.59	Картометрический метод. $M_t=0.2$ вычислено с использованием программного обеспечения digital	-
3	34503.65	15670.59	Картометрический метод. $M_t=0.2$ вычислено с использованием программного обеспечения digital	-
4	34277.35	15673.49	Картометрический метод. $M_t=0.2$ вычислено с использованием программного обеспечения digital	-
5	34129.06	15610.38	Картометрический метод. $M_t=0.2$ вычислено с использованием программного обеспечения digital	-
6	33889.63	15693.11	Картометрический метод. $M_t=0.2$ вычислено с использованием программного обеспечения digital	-
7	33871.39	15623.91	Картометрический метод. $M_t=0.2$ вычислено с использованием программного обеспечения digital	-
8	34005.24	15532.57	Картометрический метод. $M_t=0.2$ вычислено с использованием программного обеспечения digital	-
9	34103.06	15477.32	Картометрический метод. $M_t=0.2$ вычислено с использованием программного обеспечения digital	-
10	34513.77	15509.38	Картометрический метод. $M_t=0.2$ вычислено с использованием программного обеспечения digital	-
11	34574.40	15513.58	Картометрический метод. $M_t=0.2$ вычислено с использованием программного обеспечения digital	-
1	34685.58	15550.37	Картометрический метод. $M_t=0.2$ вычислено с использованием программного обеспечения digital	-

