



## АДМИНИСТРАЦИЯ КУРСКОЙ ОБЛАСТИ

### ПОСТАНОВЛЕНИЕ

от 16.09.2015 № 618-па

#### **О памятнике природы регионального значения «Урочище «Сурчины»**

В соответствии с Федеральным законом от 14 марта 1995 года № 33-ФЗ «Об особо охраняемых природных территориях», Законом Курской области от 22 ноября 2007 года № 118-ЗКО «О некоторых вопросах в области организации, охраны и использования особо охраняемых природных территорий в Курской области», постановлением Администрации Курской области от 20.07.2012 № 607-па «Об утверждении Схемы развития и размещения особо охраняемых природных территорий в Курской области на период до 2020 года» Администрация Курской области ПОСТАНОВЛЯЕТ:

1. Объявить урочище Сурчины, в границах Богатыревского сельсовета Горшеченского района Курской области, памятником природы регионального значения «Урочище «Сурчины», а территорию, занятую им, - особо охраняемой природной территорией регионального значения.

2. Утвердить прилагаемые:

положение о памятнике природы регионального значения «Урочище «Сурчины»;

паспорт памятника природы регионального значения «Урочище «Сурчины»;

границы территории памятника природы регионального значения «Урочище «Сурчины».

Губернатор  
Курской области



А.Н. Михайлов



УТВЕРЖДЕНО  
постановлением Администрации Курской  
области  
от « 16 » сентября 2015 г. № 618-па

**ПОЛОЖЕНИЕ**  
**о памятнике природы регионального значения**  
**«Урочище «Сурчины»**

1. Общие положения

1.1. Особо охраняемая природная территория регионального значения категории памятник природы «Урочище «Сурчины» (далее - ООПТ «Урочище «Сурчины») организована в соответствии с Федеральным законом от 14 марта 1995 г. № 33-ФЗ «Об особо охраняемых природных территориях», Законом Курской области от 22 ноября 2007 года № 118-ЗКО «О некоторых вопросах в области организации, охраны и использования особо охраняемых природных территорий в Курской области», постановлением Администрации Курской области от 20.07.2012 № 607-па «Об утверждении Схемы развития и размещения особо охраняемых природных территорий в Курской области на период до 2020 года».

1.2. Настоящее Положение об ООПТ «Урочище «Сурчины» (далее – Положение) определяет правовой статус памятника природы Курской области «Урочище «Сурчины» (далее – памятник природы), устанавливает режим особой охраны памятника природы, допустимые виды использования памятника природы, а также содержит сведения о площади, описание местонахождения и границ памятника природы.

2. Описание местоположения и границ

2.1. Памятник природы расположен на территории Богатыревского сельсовета Горшеченского района Курской области:

- в 14,2 км на северо-запад от районного центра Горшечное;
- в 6,5 км на север от урочища «Парсет» или «Мишин бугор»;
- в 12,4 км на северо-восток от урочища «Розовая долина»;
- в 2,0 км на запад от населенного пункта Быково;
- в 1,7 км на северо-восток от населенного пункта Богатырево;
- в 1,2 км на юго-восток от населенного пункта Частая Дубрава.

К северо-западу и юго-востоку памятника природы примыкают балки, к северо-востоку, востоку, юго-западу и западу – сельхозугодия.

3. Данные о площади и распределении земель по категориям, сведения об особенностях земельных отношений на территории особо охраняемой природной территории, перечень земельных участков и сведения об их правообладателях

3.1. Площадь памятника природы – 4,9 га.

3.2. Администрация Горшеченского района Курской области сведениями о собственниках, арендаторах земельных участков, попадающих в границы памятника природы, не располагает (письмо от 06.08.2014 г. № 1546).

#### 4. Цель создания

4.1. Цель создания памятника природы - охрана уникального комплекса степной растительности с участками ковыльных степей и реликтовой «сниженноальпийской» растительности, являющегося местом обитания редких видов флоры и фауны Курской области, в том числе внесенных в Красную книгу Российской Федерации.

#### 5. Описание природных особенностей особо охраняемой природной территории и объектов особой охраны

Территория памятника природы является одним из мест сохранения реликтовой флоры «сниженных альп» и представляет собой балку с широким днищем, тянущуюся с северо-востока на юго-запад. Северо-западные, более крутые склоны, образуют четыре куполообразных холма. Реликтовые фитоценозы сохранились в большей степени на третьем и четвертом холмах.

Значительный научный интерес представляет береза приземистая (меловая форма), произрастающая в средней части четвертого холма. По ложбинам, где имеет место дополнительный подток влаги и привнос мелкозема, развиты разнотравно-злаковые сообщества с преобладанием мезофильных видов. По гривам, где мел залегает ближе к поверхности, развиты степные сообщества. На территории памятника природы имеется небольшая байрачная дубрава площадью 0,63 га. Преобладает тип леса осинник снытевый с подлеском из лещины, который, выше по склону вдоль бровки, сменяется полосой дубняка.

Территория памятника природы характеризуется высокой видовой насыщенностью высших сосудистых растений, представленных 290 видами, из которых 41 вид являются редким для Курской области, в том числе 7 видов занесены в Красную книгу России – Волчегодник боровой, Брандушка разноцветная, Ковыль перистый, Ковыль красивейший, Кизильник алаунский, Рябчик русский, Ирис безлистный.

Обнаружен 1 вид насекомых, занесенный в Красную книгу Российской Федерации, – Пчела-плотник, зарегистрированы редкие для Курской области пресмыкающиеся: Веретеница ломкая, Медянка обыкновенная и Гадюка степная; млекопитающие: Сурок обыкновенный, Тушканчик большой, Хомячок серый, Мышь-малютка, Пеструшка степная, Суслик крапчатый (Перечень редких и находящихся под угрозой исчезновения диких животных, обитающих на территории Курской области, для занесения в Красную книгу Курской области, утвержденный приказом департамента экологической безопасности и природопользования Курской области от 27.05.2013 г. № 109/01-11).

#### 6. Режим особой охраны и порядок пользования особо охраняемой природной территории

6.1. На особо охраняемой природной территории запрещается всякая деятельность, влекущая за собой нарушение сохранности памятника природы:

- отвод земель под любые виды пользования;
- распашка территории;
- строительство дорог;
- лесопосадки на степных склонах и плакорах;
- прокладывание через территорию трубопроводов, линий электропередач и других коммуникаций;
- движение и стоянка механических транспортных средств, не связанных с функционированием памятника природы;
- замусоривание и захламление территории;
- запрещается устройство лагерей скота, летних доек, загонов и иных форм долговременного содержания скота;
- разбивка туристических стоянок;
- разведение костров;
- проведение всех видов рубок, за исключением санитарных;
- изменение видового состава растительности, включая вселение чужеродных видов, выкапывание для пересадки видов местной флоры;
- сбор цветов, листьев, ягод и других частей растений, заготовка сока, нанесение любых иных повреждений растениям;
- любые другие виды деятельности, не согласованные с уполномоченным органом исполнительной власти Курской области, осуществляющим государственное управление и государственный надзор в области охраны и использования особо охраняемых природных территорий регионального значения.

6.2. Допустимые виды использования территории памятника природы:

- традиционный режим хозяйственного использования, не приводящий к разрушению или деградации биоценозов;

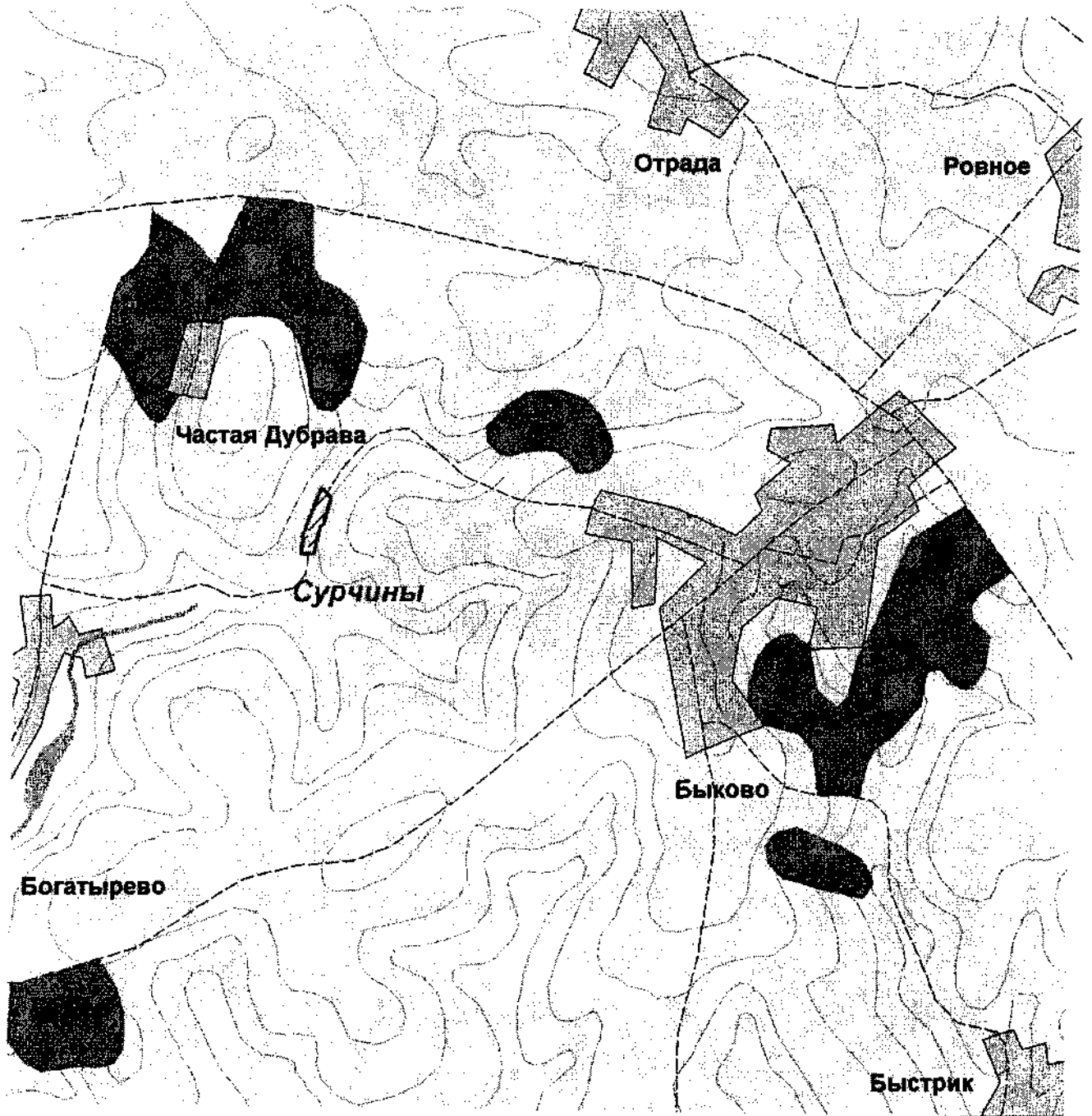
проведение геолого-съёмочных работ;  
научные исследования;  
учебные экскурсии.

6.3. Создание памятника природы осуществляется без изъятия у собственников земельного участка, но с ограничением прав пользования в связи с установлением режима особой охраны.

6.4. Границы памятника природы по всему периметру обозначаются на местности предупредительными и информационными знаками, учитываются при разработке областных и районных схем землеустройства.

6.5. Государственное управление и государственный надзор в области охраны и использования памятника природы осуществляет департамент экологической безопасности и природопользования Курской области в соответствии с законодательством Российской Федерации и Курской области.

7. Схема расположения памятника природы



УТВЕРЖДЕН  
постановлением Администрации  
Курской области  
от « 16 » сентября 2015 г. № 618-па

**ПАСПОРТ**  
**памятника природы регионального значения**  
**«Урочище «Сурчины»»**

## Нормативно-правовая база

Настоящий паспорт разработан в соответствии со следующими нормативными правовыми актами:

Федеральный закон от 10 января 2002 года № 7-ФЗ «Об охране окружающей среды»;

Федеральный закон от 14 марта 1995 года № 33-ФЗ «Об особо охраняемых природных территориях».

Закон Курской области от 22 ноября 2007 года № 118-ЗКО «О некоторых вопросах в области организации, охраны, и использования особо охраняемых природных территорий в Курской области».

### Наименование особо охраняемой природной территории регионального значения: «Урочище «Сурчины»

#### 1. Общие сведения

Территория памятника природы является одним из мест сохранения реликтовой флоры «сниженных альп» и представляет собой балку с широким днищем, тянущуюся с северо-востока на юго-запад. Здесь встречаются волчегодник Юлии, володушка многожилковая, истод сибирский, овсец пустынный, ковыли перистый и узколистый. Северо-западные, более крутые склоны, образуют четыре куполообразных холма. Реликтовые фитоценозы сохранились в большей степени на третьем и четвертом холмах (если считать с северо-востока). Значительный научный интерес представляет береза приземистая (меловая форма), произрастающая в средней части четвертого холма. По ложбинам, где имеет место дополнительный подток влаги и привнос мелкозема, развиты разнотравно-злаковые сообщества с преобладанием мезофильных видов. По гривам, где мел залегает ближе к поверхности, развиты степные сообщества. На территории «Урочища «Сурчины» имеется небольшая байрачная дубрава площадью 0,63 га. Преобладает тип леса осинник снытевый с подлеском из лещины, который, выше по склону вдоль бровки, сменяется полосой дубняка.

Территория памятника природы характеризуется высокой видовой насыщенностью высших сосудистых растений. На степных склонах выявлен богатый комплекс редких растений Курской области (41 вид). Обнаружено семь видов из Красной книги Российской Федерации – брандушка разноцветная, волчегодник боровой, ковыль перистый, ковыль красивейший, кизильник алаунский, рябчик русский, ирис безлистный. На исследуемой территории произрастает 290 видов сосудистых растений (приложение к настоящему паспорту), в т.ч. 7 видов лиственных деревьев и 13 видов кустарников.

Среди насекомых обнаружен вид, занесенный в Красную книгу Российской Федерации, – Пчела-плотник, зарегистрированы редкие для



Курской области пресмыкающиеся: Веретеница ломкая, Медянка обыкновенная и Гадюка степная; млекопитающие: Сурок обыкновенный, Тушканчик большой, Хомячок серый, Мышь-малютка, Пеструшка степная, Суслик крапчатый (Перечень редких и находящихся под угрозой исчезновения диких животных, обитающих на территории Курской области, для занесения в Красную книгу Курской области, утвержденный приказом департамента экологической безопасности и природопользования Курской области от 27.05.2013 г. № 109/01-11).



Рис. 1. Общий вид памятника природы

## **2. Описание местоположения, площади и границ особо охраняемой природной территории**

Памятник природы расположен в Горшеченском районе Курской области на территории Богатыревского сельсовета:

- в 14,2 км на северо-запад от районного центра Горшечное;
- в 6,5 км на север от урочища «Парсет» или «Мишин бугор»;
- в 12,4 км на северо-восток от урочища «Розовая долина»;
- в 2,0 км на запад от населенного пункта Быково;
- в 1,7 км на северо-восток от населенного пункта Богатырево;
- в 1,2 км на юго-восток от населенного пункта Частая Дубрава.

К северо-западу и юго-востоку урочища примыкают балки, к северо-востоку, востоку, юго-западу и западу – сельхозугодия.

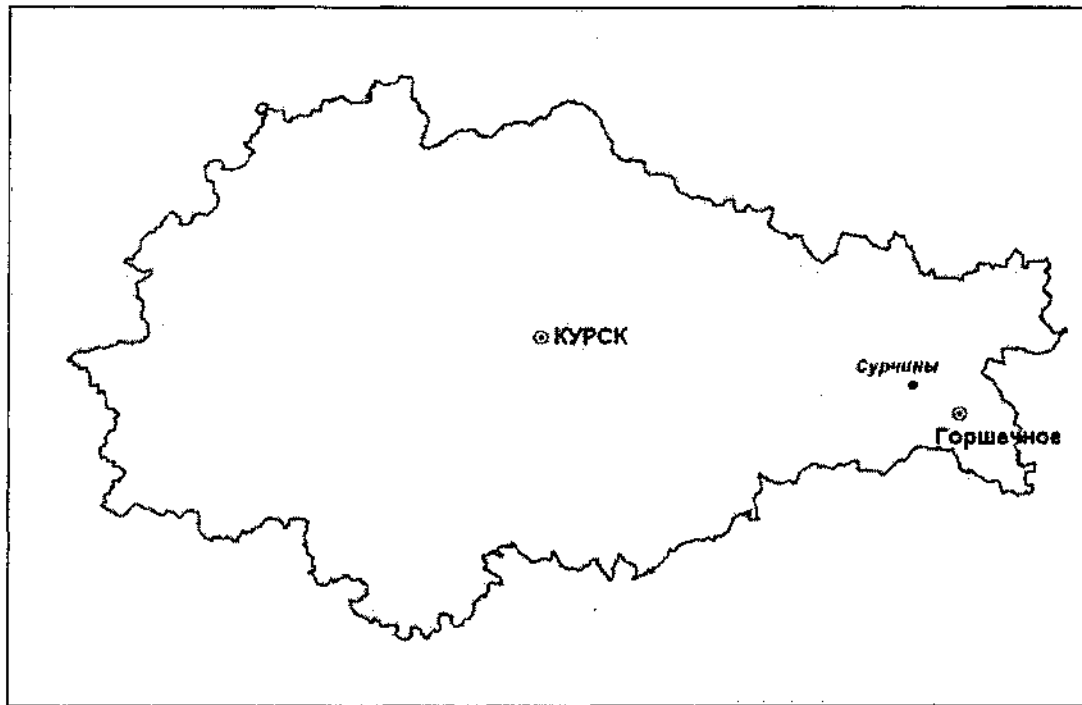


Рис.2. Схема размещения «Урочища «Сурчины» на территории Курской области

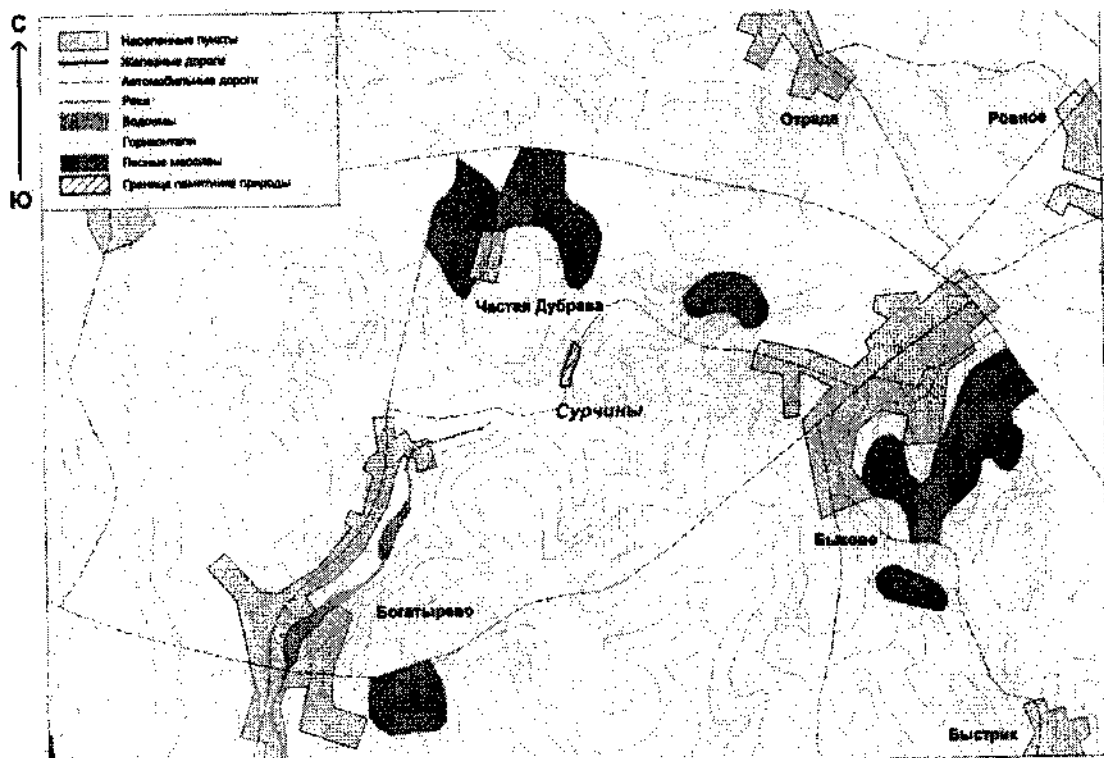


Рис. 3. Схема размещения «Урочища «Сурчины» на территории Горшеченского района

### 3. Перечень зон и участков особо охраняемой природной территории и их площадей

Площадь памятника природы составляет 4,9 га.  
Охранная зона у памятника природы отсутствует.

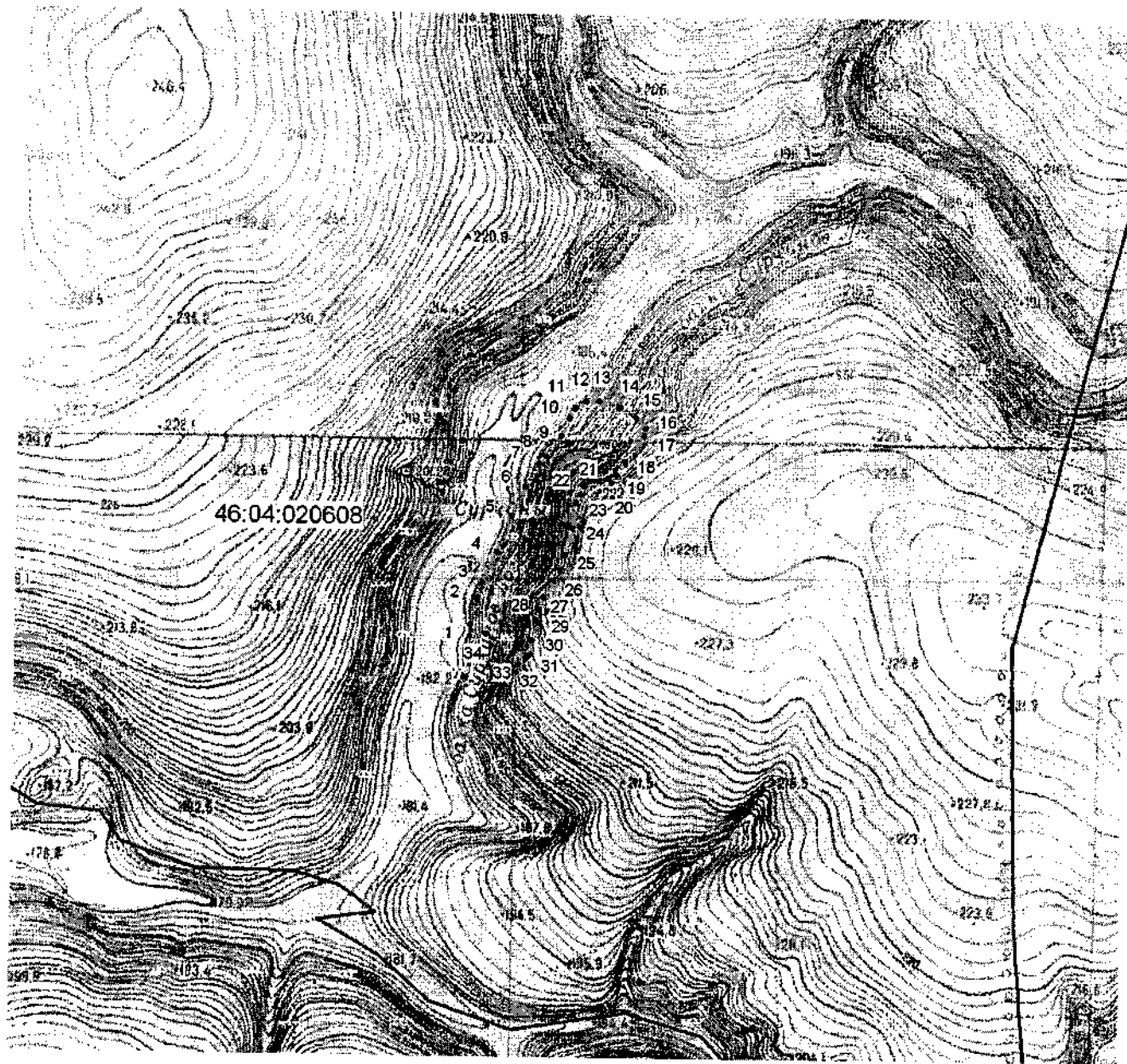


Рис. 4. Границы территории памятника природы регионального значения «Урочище «Сурчины»

#### **4. Перечень земельных участков, предоставленных гражданам и юридическим лицам, с указанием местоположения, границ и прав собственности, владения и пользования участком**

Администрация Горшеченского района Курской области сведениями о собственниках, арендаторах земельных участков, попадающих в границы памятника природы, не располагает (письмо от 06.08.2014 г. № 1546).

### **5. Природные характеристики территории**

#### **5.1. Ландшафтные особенности**

«Урочище «Сурчины» находится в Верхнем Поосколье Юго-восточного (Осколо-Донецкого) природно-территориального (физико-географического) района области. Для этого района характерно сочетание природных комплексов пластовых тектонико-эрозионно-денудационных и аккумулятивных равнин в пределах оледенения и в приледниковой зоне (максимального Днепровского оледенения), а также природных комплексов долинно-балочной сети.

Площадь урочища занимает склон лога преимущественно западной экспозиции, на котором на протяжении 300 м чередуются 4 гривы и 3 прогиба в форме ложбин. По ложбинам, где имеет место дополнительный подток влаги и привнос мелкозема, развиты разнотравно-злаковые сообщества с преобладанием мезофильных видов. По гривам, где мел залегает ближе к поверхности, развиты степные сообщества. На территории «Урочища «Сурчины» имеется небольшая байрачная дубрава площадью 0,63 га, преобладает тип леса осинник снытевый с подлеском из лещины, который выше по склону вдоль бровки сменяется полосой дубняка.

#### **5.2. Геологическое строение и рельеф**

Урочище расположено в пределах пойменно-долинного комплекса р. Оскол: вблизи верховья реки Боровка – правобережного притока реки Оскол (пруд на восточной окраине с. Богатырево) и входит в сильнорасчлененный, возвышенный пологохолмистый, местами эродированный участок черноземных почв и культурной растительности. Урочище представляет собой балку с широким днищем, тянущуюся с северо-востока на юго-запад. Северо-западные, более крутые склоны, образуют четыре куполообразных холма. Между первым и вторым холмами в верхней части склона находится небольшой участок байрачной дубравы.

### 5.3. Климат

Климатические особенности «Урочища «Сурчины» соответствуют средним значениям, характерным для Курской области в целом (умеренно-континентальный климат). Однако положение участка в юго-восточной части области к югу от отрогов Тимско-Щигровской гряды в пойме реки Апочка определяет специфику их проявлений.

#### *Температурный режим*

Среднегодовая температура составляет 6°C. Положение участка в умеренных широтах определило резкие отличия в поступлении солнечной радиации и прогрева воздуха в течение года. Средняя температура самого холодного месяца (января) составляет -12,5°C. Средний из абсолютных годовых минимумов температуры составляет -28°C, абсолютный минимум составляет - 37°C. Средняя температура самого теплого месяца (июль) составляет +19,5°C, средняя температура воздуха за июль (в 13 часов) составляет +24°C. Абсолютный годовой максимум температуры воздуха близок к +40°C. Продолжительность безморозного периода составляет 225-230 дней. Сумма активных температур варьирует от 2450 до 2500°C.

#### *Режим увлажнения*

Влажность воздуха (фактическая упругость водяных паров) меняется в течение года: максимальные ее значения приходятся на летний период, минимальные – на зимний. Амплитуда (по данным на 13 часов самого теплого и самого холодного месяцев) может составлять от 11,8 мб до 12,3 мб. В то же время относительная влажность имеет обратный ход: максимальная влажность в декабре (89%), минимальная влажность попадает на середину июня (65%). Наибольший недостаток влаги наступает в летний период.

Юго-восточное положение в пределах области определяет среднегодовое количество осадков (500–525 мм). Однако пойменный (равнинный) характер местности обусловил количество осадков, близкое к минимальному значению - 500 мм. Из них около 270 мм осадков выпадает в период с температурой выше 10°C, до 80 мм осадков поступает в июле. Характер их выпадения – преимущественно ливневый. Максимальные значения испаряемости отмечены в июле. Среднее значение испаряемости для периода с активными температурами составляет 460 мм. Это один из самых низких показателей по области.

В зимнее время, как правило, устанавливается устойчивый снежный покров. Продолжительность этого периода составляет в среднем 95-105 дней. Средняя из максимальных высот снежного покрова достигает 22–24 см. Травянистая растительность задерживает снежный покров. Сроки формирования устойчивого снежного покрова непостоянны и широко варьируют год от года. Склоны восточной

экспозиции имеют лучшую прогреваемость, что сказывается на более мягком микроклимате в биогеоценозе.

#### *Ветровой режим*

Для территории урочища характерно преобладание юго-западного переноса, максимальная повторяемость южных ветров достигает 15%. Зимой к западным ветрам добавляются ветры юго-западные и северо-западные, а также ветры восточной составляющей.

### **5.4. Почвенный покров**

«Урочище «Сурчины» представляет собой балочный склон западной экспозиции с углом 16-25°. Эрозией по склону сформированы гребни и межгребневые балки. Почвообразующие породы представлены мелями. Почвы преимущественно органогенно-гумусовые, аккумулятивные, черного цвета с множеством неразложившихся органических остатков, неоструктуренные, рыхлые, мощностью 20 см.

### **5.5. Флора**

Всего на территории памятника природы отмечено 290 видов сосудистых растений из 50 семейств (приложение к настоящему паспорту). «Урочище «Сурчины» является одним из наиболее богатых редкими видами сосудистых растений в Курской области. На территории памятника природы выявлено произрастание 41 вида, включенного в Перечень редких и находящихся под угрозой исчезновения, дикорастущих растений, лишайников и грибов, произрастающих на территории Курской области, для занесения в Красную книгу Курской области, утвержденный приказом департамента экологической безопасности и природопользования Курской области от 27.05.2013 г. № 109/01-11.

#### **Виды, занесенные в Красную книгу России (2008)**

1. *Daphne sneorum* L. – Волчегодник боровой.
2. *Bulbocodium versicolor* (Ker.) – Брандушка разноцветная.
3. *Cotoneaster alanicus* Golits. – Кизильник алаунский.
4. *Stipa pennata* L. (= *S. joannis* Celak.) – Ковыль перистый.
5. *Stipa pulcherrima* C. Koch – Ковыль красивейший.
6. *Fritillaria ruthenica* Wikstr. – Рябчик русский.
7. *Iris aphylla* L. – Ирис безлистный, Касатик безлистный.



Рис. 5. Волчегодник боровой



Рис. 6. Брандушка разноцветная



Рис. 7. Кизильник алаунский



Рис. 8. Ковыль красивейший



**Виды, внесенные в Перечень редких и находящихся под угрозой исчезновения дикорастущих растений, лишайников и грибов, произрастающих на территории Курской области, для занесения в Красную книгу Курской области (2013)**

1. *Bupleurum multinerve* (DC.) – Володушка многожилчатая.
2. *Artemisia armeniaca* (Lam.) – Полынь армянская.
3. *Artemisia latifolia* (Ledeb.) – Полынь широколистная.
4. *Artemisia sericea* (Web. ex Stechm.) – Полынь шелковистая.
5. *Centaurea ruthenica* (Lam.) – Василёк русский.
6. *Centaurea sumensis* (Kalen.) – Василёк сумской.
7. *Galatella angustissima* (Tausch) Novopokr. – Солонечник узколистный.
8. *Galatella linosyris* (L.) Reichenb. fil. – Солонечник льновидный.
9. *Scorzonera purpurea* (L.) – Козелец пурпурный.
10. *Betula humilis* (Schrank) – Берёзка приземистая.
11. *Echium russicum* (J.F. Gmel) – Синяк русский, Румянка.
12. *Onosma tanaitica* (Klok.) – Оносма донская.
13. *Adenophora lilifolia* (L.) A. DC. – Бубенчик лилиелистный.
14. *Dianthus andrzejowskianus* (Zapal.) Kulcz. – Гвоздика Анджейовского.
15. *Helianthemum nummularium* (L.) Mill. – Солнцецвет монетолистный.
16. *Oxytropis pilosa* (L.) DC. – Остролодочник волосистый.
17. *Gentiana cruciata* (L.) – Горечавка крестовидная.
18. *Gentiana pneumonanthe* (L.) – Горечавка лёгочная.
19. *Prunella grandiflora* (L.) – Черноголовка крупноцветковая.
20. *Thymus cretaceus* (Klok. et Shost.) – Тимьян меловой.
21. *Schivereckia podolica* (Bess.) – Шиверекия подольская.
22. *Linum perenne* (L.) – Лён многолетний.
23. *Polygala sibirica* (L.) – Истод сибирский.
24. *Aconitum nemorosum* Bieb. ex Reichenb. – Борец дубравный.
25. *Adonis vernalis* (L.) – Адонис весенний, Горицвет весенний.
26. *Anemone sylvestris* (L.) – Ветреница лесная.
27. *Clematis integrifolia* (L.) – Ломонос цельнолистный.
28. *Delphinium cuneatum* (Stev.) – Живокость клиновидная
29. *Pulsatilla patens* (L.) Mill. – Прострел раскрытый, Сон-трава.
30. *Amygdalus nana* (L.) – Миндаль низкий.
31. *Valeriana rossica* (P. Smirn.) – Валериана русская.
32. *Allium flavescens* (Bess.) – Лук желтеющий.
33. *Carex humilis* (Leyss.) – Осока низкая.
34. *Hyacinthella leucophaea* (C. Koch) – Гиацинтик беловатый.

### 5.6. Растительность

На территории памятника природы представлены сообщества, называемые «сниженными альпами», в состав которых входят реликтовые виды, связанные своим происхождением с горными областями Евразии,

такие как волчегодник боровой (*Daphne sneorum*), и многие редкие кальцефитно-степные и лугово-степные виды. Для урочища характерна высокая плотность произрастания редких и реликтовых видов растений, значительное обилие некоторых из них, относительно высокая насыщенность видами сосудистых растений на 100 м<sup>2</sup>.

По ложбинам, где имеет место дополнительный подток влаги и привнос мелкозема, развиты разнотравно-злаковые сообщества с преобладанием мезофильных видов: вейник наземный (*Calamagrostis epigeios*), кострец безостый (*Bromopsis inermis*), герань кроваво-красная (*Geranium sanguineum*), подмаренник северный (*Galium boreale*), секироплодник разноцветный (*Securigera varia*), душица обыкновенная (*Origanum vulgare*), живокость клиновидная (*Delphinium cuneatum*) и др.

По гривам, где мел залегает ближе к поверхности, развиты степные сообщества низкоосоково (*Carex humilis*) - разнотравно (венечник ветвистый - *Anthericum ramosum*, володушка многожилчатая - *Vupleurum multinerve*, ластовень степной - *Vincetoxicum stepposum*) - злаковой (ковыль перистый - *Stipa pennata*, типчак - *Festuca valesiaca*) ассоциации местами с выраженным ярусом из волчегодника борового (*Daphne sneorum*) (кустарник) и оносмы донской (*Onosma tanaitica*) (полукустарник), а местами и с кустарниковым ярусом из дрока красильного (*Genista tinctoria*). Роль зеленых мхов мало заметна из-за регулярных палов, в связи с этим общее проективное покрытие поверхности почвы снижено до 50-60%. Сообщества с волчегодником боровым представлены на всех четырех гривах, но наиболее значительные площади они занимают на 2-ой и 3-ей гривах.

На территории урочища имеется небольшая байрачная дубрава площадью 0,63 га. Преобладающий тип леса - осинник снытевый с подлеском из лещины, который выше по склону вдоль бровки сменяется полосой дубняка.

Дендрофлора памятника природы включает 20 видов: вне дубравы произрастает 4 вида деревьев (береза приземистая, груша дикая, яблоня домашняя и дуб черешчатый), 12 видов кустарников (бересклет бородавчатый, бересклет европейский, боярышник отогнуточашелистикový, вишня степная, жестер слабительный, кизильник алаунский, лещина обыкновенная, миндаль низкий, спирея Литвинова, терн, шиповники собачий и майский); в лесном - 3 вида деревьев (осина, липа мелколистная и ива козья) и 1 вид кустарника (черемуха обыкновенная).

## 5.7. Фауна

### Беспозвоночные животные

Энтомофауна памятника природы состоит из лесных, опушечных и степно-луговых видов. В урочище зарегистрировано 55 видов, из которых

один вид - Пчела-плотник, занесен в Перечень редких и находящихся под угрозой исчезновения диких животных, обитающих на территории Курской области, для занесения в Красную книгу Курской области, утвержденный приказом департамента экологической безопасности и природопользования Курской области от 27.05.2013 г. № 109/01-11 (□), а также в Красную книгу Российской Федерации (далее - ККРФ).

### **Отряд Жесткокрылые (Coleoptera).**

#### **Семейство Carabidae (Жужелицы).**

*Poecilus oblongopunctatus* (Птеростих ямчатоточечный).

*Poecilus versicolor* (Птеростих разноцветный).

*Pterostichus melanarius* (Птеростих обыкновенный).

*Pterostichus niger* (Птеростих черный).

*Pseudoophonus rufipes* (Жужелица волосистая).

#### **Семейство Scarabaeidae (Пластинчатоусые).**

*Cetonia aurata* (Бронзовка золотистая).

*Geotrypes stercorosus* (Навозник обыкновенный).

#### **Семейство Coccinellidae (Божьи коровки).**

*Coccinella septempunctata* (Коровка семиточечная).

*Thea vigintiduopunctata* (Коровка 22-точечная).

#### **Семейство Chrysomelidae (Листоеды).**

*Pyrrhata viburni* (Листоед калиновый).

*Lilioceris merdigera* (Трещалка луковая).

*Cryptocephalus octopunctatus* (Скрытноглав восьмиточечный).

*Chrysomela limbata* (Листоед окаймленный).

#### **Семейство Lagriidae (Мохнатки).**

*Lagria hirta* (Мохнатка обыкновенная).

*Anthicus antherinus* (Быстрянка муравьиная).

#### **Семейство Meloidae (Майки).**

*Meloë violaceus* (Майка фиолетовая).

#### **Семейство Cerambycidae (Усачи).**

*Strangalia bifasciata* (Странгалия двуперевязанная).

*Agarantia villosoviridescens* (Усач стеблевой обыкновенный).

*Leptura rubra* (Лептура красная).

### **Отряд Lepidoptera (Чешуекрылые).**

#### **Семейство Pieridae (Белянки).**

*Pieris napi* (Белянка брюквенная).

*Pieris rapae* (Белянка репная).

*Colias chrysotheme* (Желтушка оранжево-зеленая).

*Colias crocea* (Желтушка шафрановая).

*Colias hyale* (Желтушка луговая).

*Pontia daplidice* (Белянка резедовая).

*Euchloë cardamines* (Зорька).

#### **Семейство Lycaenidae (Голубянки).**

*Lycaena phlaeas* (Многоглазка темно-красная).

- Polyommatus icarus* (Голубянка-икар).  
*Lysandra coridon* (Голубяка-коридон).  
**Семейство Zygaeniidae (Пестрянки).**  
*Zygaena carniolica* (Пестрянка астрагалова).  
**Семейство Nymphalidae (Нимфалиды).**  
*Nymphalis urticae* (Крапивница).  
*Polygonia c-album* (Углокрыльница с-белое).  
*Limentis populi* (Ленточник тополевый).  
*Argynnis paphia* (Перламутровка большая лесная ).  
**Семейство Satyridae (Сатириды) .**  
*Pyronia tiphonus* (Сатир большой желтый).  
*Maniola jurtina* (Крупноглазка большая).  
*Coenonympha pamphilus* (Сатир малый желтый).  
**Семейство Hesperiidae (Толстоголовки).**  
*Pyrgus malvae* (Толстоголовка черно-белая).  
*Thymelicus silvestris* (Толстоголовка толсто-бурая).  
**Отряд Перепончатокрылые (Hymenoptera).**  
**Семейство Apidae (Пчелиные).**  
*Bombus confusus* (Шмель конфузус).  
*B. silvaticus* (Шмель лесной).  
**Семейство Anthophoridae.**  
*Xylocopa valga* (Пчела-плотник). ККРФ, □  
**Семейство Myrmicidae (Муравьи-мирмики).**  
*Myrmica rufa* (Рыжий лесной муравей).  
**Отряд Двукрылые (Diptera).**  
**Семейство Syrphidae (Журчалки).**  
*Volucella bombylans* (Журчалка шмелевидная).  
*Syrphus glaucius* (Журчалка сияющая).  
*Eristalis horticola* (Ильница садовая).  
**Семейство Sarcophagidae**  
*Sarcophaga carnaria* (Муха мясная серая).  
**Отряд Прямокрылые (Orthoptera).**  
**Семейство Tettigoniidae (Кузнечиковые).**  
*Tettigonia viridissima* (Кузнечик зеленый).  
*Decticus verrucivorus* (Кузнечик пестрый).  
**Семейство Gryllidae (Сверчковые).**  
*Gryllus campestris* (Сверчок полевой).  
**Семейство Acrididae (Настоящие саранчовые).**  
*Chortippus albomarginatus* (Конек белополосый).  
*Oedipoda coerulescens* (Кобылка голубокрылая).  
**Отряд Полужесткокрылые (Hemiptera).**  
**Семейство Pyrrhocoridae (Красноклопы).**  
*Pyrrhocoris apterus* (Красноклоп бескрылый).  
**Семейство Pentatomidae (Щитники).**  
*Dolycoris baccarum* (Щитник ягодный).

*Eurydema oleracea* (Щитник рапсовый).

*Graphosoma lineatum* (Щитник линейчатый).

*Aelia acuminata* (Щитник остроголовый).

**Отряд Уховертки (Dermaptera).**

**Семейство Forficulidae (Уховертки настоящие).**

*Forficula auricularia* (Уховертка обыкновенная).

**Отряд Скорпионообразные мухи (Mecoptera).**

**Семейство Panorpidae (Настоящие скорпионницы).**

*Panorpa communis* (Скорпионница обыкновенная).



Рис. 9. Перламутровка большая лесная



Рис.10. Пчела-плотник

### **Позвоночные животные**

На территории памятника природы отмечено 2 вида земноводных, 4 вида пресмыкающихся, 39 видов птиц, 21 вид млекопитающих, из которых

3 вида пресмыкающихся, 6 видов млекопитающих являются редкими в Курской области и внесены в Перечень редких и находящихся под угрозой исчезновения диких животных, обитающих на территории Курской области, для занесения в Красную книгу Курской области, утвержденный приказом департамента экологической безопасности и природопользования Курской области от 27.05.2013 г. № 109/01-11 (□).

**Класс Земноводные (Amphibia).**

*Bufo viridis* (Laur., 1786) – Жаба зеленая.

*Rana arvalis* (Nillson, 1842) – Лягушка остромордая.

**Класс Пресмыкающиеся (Reptilia).**

*Lacerta agilis* (L., 1758) – Ящерица прыткая.

*Anguis fragilis* (L., 1758) – Веретеница ломкая. □

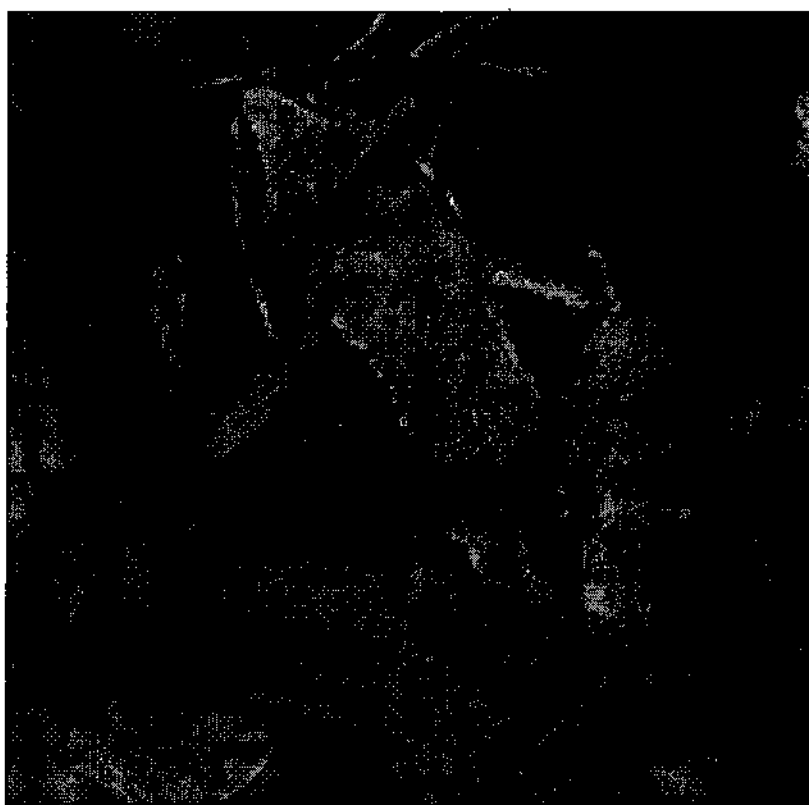


Рис. 11. Остромордая лягушка

*Coronella austriaca* (Laurenti, 1768) – Обыкновенная медянка. □

*Vipera ursini* (Christoph, 1861) – Степная гадюка. □

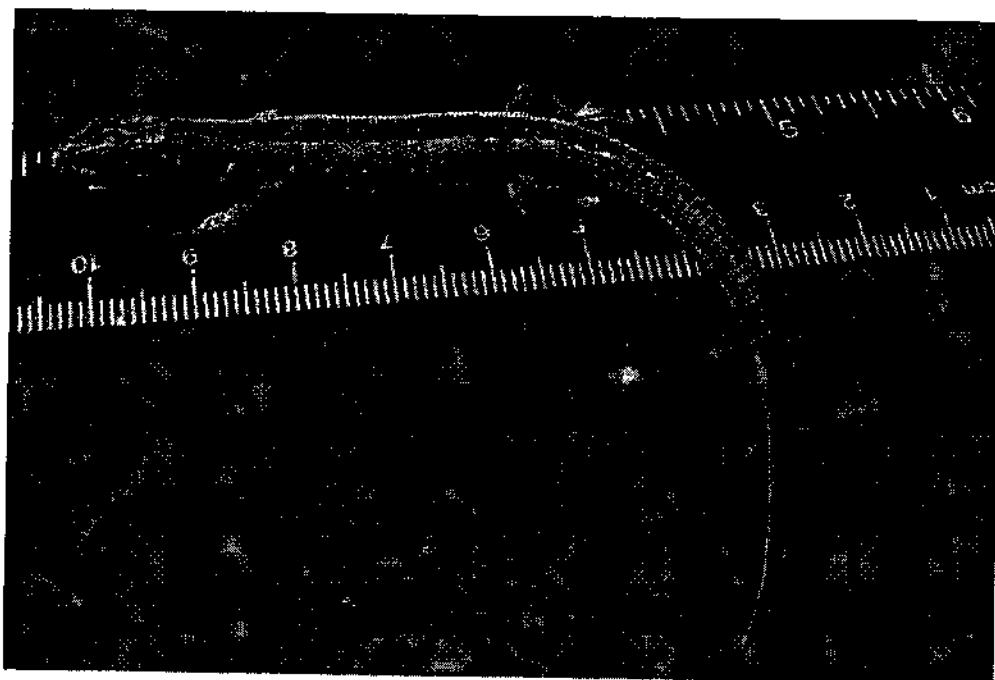


Рис. 12. Прыткая ящерица

- Класс Птицы (Aves).**
- Отряд Falconiformes (Соколообразные).**
- Семейство Accipitridae (Ястребиные).**
- Circus pygargus* (L.) – Лунь луговой.
- Accipiter gentilis* (L.) – Тетеревятник.
- Buteo buteo* (L.) – Канюк обыкновенный.
- Отряд Galliformes (Курообразные).**
- Семейство Phasianidae (Фазановые).**
- Coturnix coturnix* (L.) – Перепел.
- Отряд Columbiformes (Голубеобразные).**
- Семейство Columbidae (Голубиные).**
- Columba livia* (Gmelin) – Голубь сизый.
- Streptopelia turtur* (L.) – Горлица обыкновенная.
- Отряд Coraciiformes (Ракшеобразные).**
- Семейство Meropidae (Щурковые).**
- Merops apiaster* (L.) – Щурка золотистая.
- Отряд Piciformes (Дятлообразные).**
- Семейство Picidae (Дятловые).**
- Jynx torquilla* (L.) – Вертишейка.
- Dendrocopos major* (L.) – Дятел пестрый.
- Dendrocopos medius* (L.) – Дятел средний.
- Отряд Passeriformes (Воробьинообразные).**
- Семейство Hirundinidae (Ласточковые).**
- Hirundo rustica* (L.) – Ласточка деревенская.
- Семейство Alaudidae (Жаворонковые).**
- Alauda arvensis* L. – Жаворонок полевой.

**Семейство Motacillidae (Трясогузковые).***Anthus trivialis* (L.) – Конек лесной.*Motacilla flava* (L.) – Трясогузка желтая.*Motacilla alba* (L.) – Трясогузка белая.**Семейство Corvidae (Врановые).***Garrulus glandarius* (L.) – Сойка.*Pica pica* (L.) – Сорока.*Corvus* (L.) – Грач.*Corvus corax* (L.) – Ворон.**Семейство Sylviidae (Славковые).***Phylloscopus trochilus* (L.) – Пеночка-весничка.*Phylloscopus collybita* (Vieillot) – Пеночка-теньковка.*Phylloscopus sibilatrix* (Bechstein) – Пеночка-трещотка.**Семейство Muscicapidae (Мухоловковые).***Saxicola rubetra* (L.) – Чекан луговой.*Oenanthe oenanthe* (L.) – Каменка обыкновенная.*Phoenicurus phoenicurus* (L.) – Горихвостка обыкновенная.*Erithacus rubecula* (L.) – Зарянка.*Turdus pilaris* (L.) – Рябинник.*Turdus merula* (L.) – Дрозд черный.*Turdus philomelos* (C.L. Viehm) – Дрозд певчий.**Семейство Paridae (Синицевые).***Parus caeruleus* (L.) – Лазоревка обыкновенная.*Parus major* (L.) – Синица большая.**Семейство Certhiidae (Пищуховые).***Certhia familiaris* (L.) – Пищуха обыкновенная**Семейство Passeridae (Воробьиные).***Passer domesticus* (L.) – Воробей домовый.*Passer montanus* (L.) – Воробей полевой.**Семейство Fringillidae (Вьюрковые).***Fringilla coelebs* (L.) – Зяблик.*Carduelis carduelis* (L.) – Щегол черноголовый.*Acanthis cannabina* (L.) – Коноплянка.*Coccothraustes coccothraustes* (L.) – Дубонос обыкновенный.**Семейство Emberizidae (Овсянковые).***Emberiza citrinella* (L.) – Овсянка обыкновенная.





Рис. 13. Жаворонок полевой

**Класс Млекопитающие (Mammalia).**

- Sorex araneus* (L. 1758) – Бурозубка обыкновенная.  
*Spalax microphthalmus* (Guldenstaedt, 1770) – Слепыш обыкновенный.  
*Marmota bobak* (Muller, 1776) – Сурок обыкновенный (степной), байбак. □  
*Sicista subtilis* (Pallas, 1773) – Мышовка степная.  
*Micromys minutus* (Pallas, 1771) – Мышь-малютка. □  
*Apodemus agrarius* (Pallas, 1771) – Мышь полевая.  
*Sylvaemus uralensis* (Pallas, 1811) – Мышь лесная.  
*Cricetus cricetus* (Linnaeus, 1758) – Хомяк обыкновенный.  
*Cricetulus migratorius* (Pallas, 1773) – Хомячок серый. □  
*Microtus arvalis* (Pallas, 1778) – Полевка серая.  
*Clethrionomys glareolus* (Schreber, 1780) – Полевка рыжая.  
*Citellus (Spermophilus) suslicus* (Guld., 1770) – Суслик крапчатый - □  
*Allactaga major* (Kerr, 1792) – Тушканчик большой. □  
*Lepus europeaeus* (Pallas, 1778) – Заяц-русак.  
*Meles meles* (Linnaeus, 1758) – Барсук.  
*Mustela nivalis* (Linnaeus, 1766) – Ласка.  
*Vulpes vulpes* (L., 1758) – Лисица обыкновенная.  
*Nyctereutes procyonoides* (Gray, 1834) – Енотовидная собака.  
*Capreolus capreolus* (Linnaeus, 1758) – Косуля.  
*Sus scrofa* (Linnaeus, 1758) – Кабан.

## 6. СПИСОК ИСПОЛНИТЕЛЕЙ

**Ответственный исполнитель** - Гвоздев Вячеслав Викторович, ректор КГУ.

**Исполнители:**

Дьяченко Г.Н., доцент кафедры общей биологии и экологии, кандидат биологических наук,

Малышева Н.С., профессор кафедры общей биологии и экологии, доктор биологических наук,

Полуянов А.В., профессор кафедры общей биологии и экологии, доктор биологических наук,

Чертков Н.В., доцент кафедры физической географии и геоэкологии, кандидат географических наук,

Миронов В.И., доцент кафедры общей биологии и экологии, кандидат биологических наук,

Рыжков Олег Валентинович, заместитель директора Центрально-Черноземного заповедника им. В.В. Алехина по научной работе, кандидат биологических наук,

Рыжкова Галина Александровна, научный сотрудник Центрально-Черноземного заповедника им. В.В. Алехина, кандидат биологических наук,

Золотухин Николай Иванович, научный сотрудник Центрально-Черноземного заповедника им. В.В. Алехина,

Золотухина Ирина Борисовна, научный сотрудник Центрально-Черноземного заповедника им. В.В. Алехина,

Сошнина Валентина Петровна, научный сотрудник Центрально-Черноземного заповедника им. В.В. Алехина,

Филатова Татьяна Дмитриевна, научный сотрудник Центрально-Черноземного заповедника им. В.В. Алехина, кандидат географических наук.

Приложение  
к паспорту памятника природы  
регионального значения  
«Урочище «Сурчины»»

**Общий список видов сосудистых растений памятника природы  
«Урочище «Сурчины»»**

№	Латинское название	Русское название	Примечание
1	<i>Aegopodium podagraria</i> (L.)	Сныть обыкновенная	
2	<i>Anthriscus sylvestris</i> (L.) Hoffm.	Купырь лесной	
3	<i>Bupleurum falcatum</i> (L.)	Володушка серповидная	
4	<i>Bupleurum multinerve</i> (DC.)	Володушка многожилчатая	<input type="checkbox"/>
5	<i>Daucus carota</i> (L.)	Морковь дикая	
6	<i>Eryngium planum</i> (L.)	Синеголовник плосколистный	
7	<i>Falcaria vulgaris</i> (Bernh.)	Резак обыкновенный	
8	<i>Heraclium sibiricum</i> (L.)	Борщевик сибирский	
9	<i>Pastinaca sylvestris</i> (Mill.)	Пастернак лесной	
10	<i>Pimpinella saxifraga</i> (L.)	Бедренец камнеломка	
11	<i>Seseli annuum</i> (L.)	Жабрица однолетняя	
12	<i>Seseli libanotis</i> (L.) Koch	Жабрица порезник	
13	<i>Trinia multicaulis</i> (Poir.) Schischk	Триния многостебельная	
14	<i>Xanthoselinum alsaticum</i> (L.)	Златогоричник эльзасский	
15	<i>Vincetoxicum stepposum</i> (Pobed.)	Ластовень степной	
16	<i>Achillea millefolium</i> (L.)	Тысячелистник обыкновенный	
17	<i>Achillea nobilis</i> (L.)	Тысячелистник благородный	
18	<i>Anthemis tinctoria</i> (L.)	Пупавка красильная	
19	<i>Arctium tomentosum</i> (Mill.)	Лопух войлочный	
20	<i>Artemisia absinthium</i> (L.)	Полынь горькая	
21	<i>Artemisia armeniaca</i> (Lam.)	Полынь армянская	<input type="checkbox"/>
22	<i>Artemisia latifolia</i> (Ledeb.)	Полынь широколистная	<input type="checkbox"/>
23	<i>Artemisia marschalliana</i> (Spreng.)	Полынь Маршалла	
24	<i>Artemisia sericea</i> (Web. ex Stechm.)	Полынь шелковистая	<input type="checkbox"/>
25	<i>Artemisia vulgaris</i> (L.)	Полынь обыкновенная	
26	<i>Aster amellus</i> (L.)	Астра ромашковая	
27	<i>Carduus acanthoides</i> (L.)	Чертополох колючий	
28	<i>Carlina biebersteinii</i> (Bernh. ex Hornem.)	Колючник Биберштейна	
29	<i>Centaurea integrifolia</i> (Tausch)	Василёк цельнокрайнолистный	
30	<i>Centaurea pseudomaculosa</i> Dobroc. (= <i>C. maculosa</i> auct.)	Василёк ложнопятнистый	
31	<i>Centaurea pseudophrygia</i> (C.A. Mey.)	Василёк ложнофригийский	
32	<i>Centaurea ruthenica</i> (Lam.)	Василёк русский	<input type="checkbox"/>
33	<i>Centaurea scabiosa</i> (L.)	Василёк шероховатый	
34	<i>Centaurea sumensis</i> (Kalen.)	Василёк сумской	<input type="checkbox"/>
35	<i>Cichorium intybus</i> (L.)	Цикорий обыкновенный	

36	<i>Cirsium polonicum</i> (Petrak) Iljin	Бодяк польский	
37	<i>Cirsium setosum</i> (Willd.) Bess.	Бодяк щетинистый	
38	<i>Conyza canadensis</i> (L. Cronq)	Мелколепестничек канадский	
39	<i>Echinops schaerocephalus</i> (L.)	Мордовник шароголовый	
40	<i>Erigeron podolicus</i> (Bess.)	Мелколепестник подольский	
41	<i>Galatella angustissima</i> (Tausch) Novopokr	Солонечник узколистный	<input type="checkbox"/>
42	<i>Galatella linoxyris</i> (L.) Reichenb. fil.–	Солонечник льновидный	<input type="checkbox"/>
43	<i>Hieracium</i> sp. subgen. <i>Pilosella</i>	Ястребинка Пилогелла	
44	<i>Hieracium echioides</i> (Lumn.)	Ястребинка румяночная	
45	<i>Hieracium pilosella</i> (L.)	Ястребинка волосистая	
46	<i>Hieracium robustum</i> (Fries)	Ястребинка мощная	
47	<i>Hieracium umbellatum</i> (L.)	Ястребинка зонтичная	
48	<i>Inula hirta</i> (L.)	Девясил жестковолосистый	
49	<i>Inula salicina</i> (L.)	Девясил иволистный	
50	<i>Jurinea arachnoidea</i> Bunge	Наголоватка паутинистая	
51	<i>Lactuca serriola</i> (L.)	Латук компасный	
52	<i>Leucanthemum vulgare</i> (Lam.)	Нивяник обыкновенный	
53	<i>Picris hieracioides</i> (L.) s.l.	Горлюха ястребиночная	
54	<i>Pyrethrum corymbosum</i> (L. Scop.)	Пиретрум щитковый	
55	<i>Scorzonera purpurea</i> (L.)	Козелец пурпурный	<input type="checkbox"/>
56	<i>Senecio jacobaea</i> (L.)	Крестовник Якова	
57	<i>Serratula lycopifolia</i> (Vill.) A. Kerner –	Серпуха зюзниколистная	
58	<i>Serratula tinctoria</i> (L.)	Серпуха красильная	
59	<i>Solidago virgaurea</i> (L.)	Золотарник обыкновенный	
60	<i>Tanacetum vulgare</i> (L.)	Пижма обыкновенная	
61	<i>Taraxacum officinale</i> (Wigg.)	Одуванчик лекарственный	
62	<i>Tephrosia czernjaevii</i> (Minder.)	Крестовник Черняева	
63	<i>Tragopogon dubius</i> (Scop.)	Козлобородник сомнительный	
64	<i>Tripleurospermum perforatum</i> (Merat)	Трёхреберник продырявленный	
65	<i>Betula humilis</i> (Schrank)	Берёзка приземистая	<input type="checkbox"/>
66	<i>Corylus avellana</i> (L.)	Лещина обыкновенная	
67	<i>Cynoglossum officinale</i> (L.)	Чернокорень лекарственный	
68	<i>Echium russicum</i> (J.F. Gmel.)	Синяк русский, Румянка	<input type="checkbox"/>
69	<i>Echium vulgare</i> (L.)	Синяк обыкновенный	
70	<i>Lappula squarrosa</i> (Retz.)	Липучка растопыренная	
71	<i>Lithospermum officinale</i> (L.)	Воробейник лекарственный	
72	<i>Myosotis arvensis</i> (L.)	Незабудка полевая	
73	<i>Myosotis popovii</i> (Dobroc.)	Незабудка Попова	
74	<i>Nonea rossica</i> (Stev.)	Ноня русская	
75	<i>Onosma tanaitica</i> (Klok.)	( <i>O. simplicissima</i> auct.) – Оносма донская	<input type="checkbox"/>
76	<i>Alyssum calycinum</i> (L.)	Бурачок чашечный	
77	<i>Arabis sagittata</i> (Bertol.) DC.	Резуха стреловидная	
78	<i>Berteroa incana</i> (L.) DC.	Икотник серый	
79	<i>Bunias orientalis</i> (L.)	Свербига восточная	
80	<i>Draba sibirica</i> (Pall.) Thell	Крупка сибирская	
81	<i>Erucastrum armoracioides</i> (Czern. ex Turcz.) Cruchet.	Рогачка хреновидная	
82	<i>Erysimum canescens</i> (Roth)	Желтушник сероватый	
83	<i>Erysimum hieracifolium</i> (L.)	Желтушник ястребинолистный	

84	<i>Microthlaspi perfoliatum</i> L.) F.K. Mey.	Яруточка пронзённолистная	
85	<i>Schivereckia podolica</i> (Bess.) Andr. ex DC.	Шиверекия подольская	<input type="checkbox"/>
86	<i>Sisymbrium loeselii</i> (L.)	Гулявник Лёзеля	
87	<i>Turritis glabra</i> (L.)	Вяжечка голая	
88	<i>Adenophora lilifolia</i> (L.) A. DC.	Бубенчик лилиелистный	<input type="checkbox"/>
89	<i>Campanula altaica</i> (Ledeb.)	Колокольчик алтайский	
90	<i>Campanula bononiensis</i> (L.)	Колокольчик болонский	
91	<i>Campanula glomerata</i> (L.)	Колокольчик скученный	
92	<i>Campanula sibirica</i> (L.)	Колокольчик сибирский	
93	<i>Arenaria uralensis</i> (Pall. ex Spreng.)	Песчанка уральская	
94	<i>Cucubalus baccifer</i> (L.)	Волдырник ягодный	
95	<i>Dianthus andrzejowskianus</i> (Zapal.) Kulcz.	Гвоздика Анджейовского	<input type="checkbox"/>
96	<i>Dianthus fischeri</i> (Spreng.)	Гвоздика Фишера	
97	<i>Gypsophila altissima</i> (L.)	Качим высочайший	
98	<i>Melandrium album</i> (Mill.) Garcke	Дрёма белая	
99	<i>Silene exaltata</i> (Friv.)	Смолёвка высокая	
100	<i>Silene nutans</i> (L.)	Смолёвка поникшая	
101	<i>Stellaria graminea</i> (L.)	Звездчатка злаковидная	
102	<i>Euonymus europaea</i> (L.)	Бересклет европейский	
103	<i>Euonymus verrucosa</i> (Scop.)	Бересклет бородавчатый	
104	<i>Chenopodium album</i> (L.)	Марь белая	
105	<i>Helianthemum nummularium</i> (L.) Mill.	Солнцецвет монетолистный	<input type="checkbox"/>
106	<i>Convolvulus arvensis</i> (L.)	Вьюнок полевой	
107	<i>Hylotelephium stepposum</i> (Boriss.)	Очитник степной	
108	<i>Knautia arvensis</i> (L.) Coult.	Короставник полевой	
109	<i>Scabiosa ochroleuca</i> (L.)	Скабиоза светло-жёлтая	
110	<i>Euphorbia seguieriana</i> (Neck.)	Молочай Сегьеров	
111	<i>Euphorbia semivillosa</i> (Prokh.)	Молочай полумохнатый	
112	<i>Euphorbia subtilis</i> (Prokh.)	Молочай тонкий	
113	<i>Euphorbia virgata</i> (Waldst. et Kit.)	Молочай лозный	
114	<i>Amoria montana</i> (L.) Sojak	Амория горная, Клевер горный	
115	<i>Astragalus austriacus</i> (L.)	Астрагал австрийский	
116	<i>Astragalus danicus</i> Retz.	Астрагал датский	
117	<i>Chamaecytisus ruthenicus</i> (Fisch. ex Woloszcz.)	Ракитник русский	
118	<i>Genista tinctoria</i> (L.)	Дрок красильный	
119	<i>Lathyrus pallescens</i> (Bieb.) C. Koch	Чина бледноватая	
120	<i>Lathyrus pisiformis</i> (L.)	Чина гороховидная	
121	<i>Lathyrus vernus</i> (L.) Bernh.	Чина весенняя	
122	<i>Lotus corniculatus</i> (L.) s. l.	Лядвенец рогатый	
123	<i>Medicago falcata</i> (L.)	Люцерна серповидная	
124	<i>Medicago lupulina</i> (L.)	Люцерна хмелевидная	
125	<i>Melilotus officinalis</i> (L.) Pall.	Донник лекарственный	
126	<i>Onobrychis arenaria</i> (Kit.) DC.	Эспарцет песчаный	
127	<i>Oxytropis pilosa</i> (L.) DC.	Остролодочник волосистый	<input type="checkbox"/>
128	<i>Securigera varia</i> (L.) Lassen	Вязель разноцветный	
129	<i>Trifolium alpestre</i> (L.)	Клевер альпийский	
130	<i>Trifolium pratense</i> (L.)	Клевер луговой	
131	<i>Vicia cracca</i> (L.)	Горошек мышиный	

132	<i>Vicia pisiformis</i> (L.)	Горошек гороховидный	
133	<i>Vicia sepium</i> (L.)	Горошек заборный	
134	<i>Quercus robur</i> (L.)	Дуб черешчатый	
135	<i>Corydalis solida</i> (L.) Clairv.	Хохлатка плотная	
136	<i>Fumaria schleicheri</i> Soy.-Will.	Дымянка Шлейхера	
137	<i>Gentiana cruciata</i> (L.)	Горечавка крестовидная	<input type="checkbox"/>
138	<i>Gentiana pneumonanthe</i> L.	Горечавка лёгочная	<input type="checkbox"/>
139	<i>Geranium sanguineum</i> (L.)	Герань кроваво-красная	
140	<i>Hypericum elegans</i> (Steph.)	Зверобой изящный	
141	<i>Hypericum perforatum</i> (L.)	Зверобой продырявленный	
142	<i>Acinos arvensis</i> (Lam.) Dandy	Щебрушка полевая	
143	<i>Ajuga genevensis</i> (L.)	Живучка женевская	
144	<i>Ballota nigra</i> (L.)	Белокудренник чёрный	
145	<i>Clinopodium vulgare</i> (L.)	Пахучка обыкновенная	
146	<i>Dracocephalum thymiflorum</i> (L.)	Змееголовник тимьяноцветковый	
147	<i>Galeopsis ladanum</i> (L.)	Пикульник ладанниковый	
148	<i>Glechoma hederacea</i> (L.)	Будра плющевидная	
149	<i>Leonurus quinquelobatus</i> (Gilib.)	Пустырник пятилопастный	
150	<i>Nepeta cataria</i> (L.)	Котовник кошачий	
151	<i>Nepeta pannonica</i> (L.)	Котовник венгерский	
152	<i>Origanum vulgare</i> (L.)	Душица обыкновенная	
153	<i>Phlomis tuberosa</i> (L.) Moench	Зопник клубненосный	
154	<i>Prunella grandiflora</i> (L.) Scholl.	Черноголовка крупноцветковая	<input type="checkbox"/>
155	<i>Salvia nutans</i> (L.)	Шалфей поникающий	
156	<i>Salvia stepposa</i> (Shost.)	Шалфей степной	
157	<i>Salvia verticillata</i> (L.)	Шалфей мутовчатый	
158	<i>Stachys annua</i> (L.)	Чистец однолетний	
159	<i>Stachys officinalis</i> (L.)	Чистец лекарственный, Буквица лекарственная	
160	<i>Stachys recta</i> (L.)	Чистец прямой	
161	<i>Thymus cretaceus</i> (Klok. et Shost.)	Тимьян меловой	<input type="checkbox"/>
162	<i>Thymus x dimorphus</i> (Klok.)	Тимьян двухформенный	
163	<i>Thymus marschallianus</i> (Willd.)	Тимьян Маршалла	
164	<i>Linum perenne</i> (L.)	Лён многолетний	<input type="checkbox"/>
165	<i>Lavatera thuringiaca</i> (L.)	Хатьма тюрингенская	
166	<i>Orobanche alba</i> (Steph.)	Заразиха белая	
167	<i>Plantago lanceolata</i> L. s.l. (incl. <i>P. sphaerostachya</i> (Mert. et Koch) A. Kerner)	Подорожник ланцетный	
168	<i>Plantago media</i> (L.)	Подорожник средний	
169	<i>Plantago urvillii</i> (Opiz)	Подорожник степной	
170	<i>Polygala cretacea</i> (Kotov)	Истод меловой	
171	<i>Polygala sibirica</i> (L.)	Истод сибирский	<input type="checkbox"/>
172	<i>Bistorta major</i> (S.F. Gray)	Змеевик большой, Горец змеиный	
173	<i>Fallopia convolvulus</i> (L.)	Горец выюнкковый	
174	<i>Fallopia dumetorum</i> (L.) Holub	Горец кустарниковый	
175	<i>Rumex thyrsiflorus</i> (Fingerh.)	Щавель пирамидальный	
176	<i>Androsace elongata</i> (L.)	Проломник удлиненный	
177	<i>Primula veris</i> (L.)	Первоцвет весенний	
178	<i>Aconitum nemorosum</i> (Bieb. ex Reichenb.)	Борец дубравный	<input type="checkbox"/>

179	<i>Adonis vernalis</i> (L.)	Адонис весенний, Горлицет весенний	<input type="checkbox"/>
180	<i>Anemone sylvestris</i> (L.)	Ветреница лесная	<input type="checkbox"/>
181	<i>Clematis integrifolia</i> (L.)	Ломонос цельнолистный	<input type="checkbox"/>
182	<i>Consolida regalis</i> (S. F. Gray)	Сокирка обыкновенная	
183	<i>Delphinium cuneatum</i> (Stev. ex DC. s.l.)	Живокость клиновидная	<input type="checkbox"/>
184	<i>Pulsatilla patens</i> (L.) Mill.	Прострел раскрытый, Сон-трава	<input type="checkbox"/>
185	<i>Ranunculus polyanthemos</i> (L.)	Лютик многоцветковый	
186	<i>Thalictrum flexuosum</i> (Bernh. ex Reichenb.)	Василисник извилистый	
187	<i>Thalictrum lucidum</i> (L.)	Василисник блестящий	
188	<i>Thalictrum simplex</i> (L.)	Василисник простой	
189	<i>Rhamnus cathartica</i> (L.)	Жёстер слабительный	
190	<i>Agrimonia asiatica</i> (Juz.)	Репешок азиатский	
191	<i>Amygdalus nana</i> (L.)	Миндаль низкий	<input type="checkbox"/>
192	<i>Cerasus fruticosa</i> (Pall.)	Вишня степная	
193	<i>Cotoneaster alaunicus</i> (Golits)	Кизильник алаунский	ККРФ, <input type="checkbox"/>
194	<i>Crataegus curvisepala</i> (Lindm.)	Боярышник отогнуточашелистикový	
195	<i>Filipendula vulgaris</i> (Moench)	Таволга обыкновенная	
196	<i>Fragaria viridis</i> (Duch.) Weston	Земляника зелёная	
197	<i>Geum urbanum</i> (L.)	Гравилат городской	
198	<i>Malus domestica</i> (Borkh.)	Яблоня домашняя	
199	<i>Padus avium</i> (Mill.)	Черемуха обыкновенная	
200	<i>Potentilla alba</i> (L.)	Лапчатка белая	
201	<i>Potentilla argentea</i> (L. s.l.)	Лапчатка серебристая	
202	<i>Potentilla goldbachii</i> (Rupr.)	Лапчатка Гольдбаха	
203	<i>Potentilla humifusa</i> (Willd. ex Schlecht.)	Лапчатка распростёртая	
204	<i>Potentilla recta</i> (L.)	Лапчатка прямая	
205	<i>Prunus spinosa</i> (L.)	Слива колючая, Тёрн	
206	<i>Pyrus pyraster</i> (L.) Burgsd	Груша дикая	
207	<i>Rosa canina</i> (L. s.l.)	Шиповник собачий	
208	<i>Rosa majalis</i> (Hortm.)	Шиповник майский	
209	<i>Rubus caesius</i> (L.)	Ежевика сизая	
210	<i>Rubus saxatilis</i> (L.)	Костяника	
211	<i>Sanguisorba officinalis</i> (L.)	Кровохлёбка лекарственная	
212	<i>Spiraea litwinowii</i> (Dobrocz.)	Спирея Литвинова	
213	<i>Asperula cynanchica</i> (L.)	Ясменник розовый	
214	<i>Galium aparine</i> (L.)	Подмаренник цепкий	
215	<i>Galium boreale</i> (L.)	Подмаренник северный	
216	<i>Galium mollugo</i> (L.)	Подмаренник мягкий	
217	<i>Galium octonarium</i> (Klok.)	Подмаренник восьмилистный	
218	<i>Galium rubioides</i> (L.)	Подмаренник мареновидный	
219	<i>Galium tinctorium</i> (L.) Scop.	Подмаренник красильный	
220	<i>Galium verum</i> (L. s.l.)	Подмаренник настоящий	
221	<i>Populus tremula</i> (L.)	Осина	
222	<i>Salix caprea</i> (L.)	Ива козья	
223	<i>Thesium arvense</i> (Horvatovszky)	Ленец полевой	
224	<i>Euphrasia pectinata</i> (Ten.)	Очанка гребенчатая	
225	<i>Linaria vulgaris</i> (L.)	Льнянка обыкновенная	
226	<i>Melampyrum argyrocotum</i> (Fisch. ex Ledeb.) K.-Pol.	Марьянник серебристый	

227	<i>Melampyrum cristatum</i> (L.)	Марьянник гребенчатый	
228	<i>Pedicularis kaufmannii</i> (Pinzg.)	Мытник Кауфмана	
229	<i>Scrophularia nodosa</i> (L.)	Норичник узловатый	
230	<i>Verbascum lychnitis</i> (L.)	Коровяк мучнистый	
231	<i>Verbascum marschallianum</i> (Ivanina et Tzvel.)	Коровяк Маршалла	
232	<i>Veronica austriaca</i> (L.)	Вероника австрийская	
233	<i>Veronica jacquinii</i> (Baumg.)	Вероника Жакена	
234	<i>Veronica chamaedrys</i> (L.)	Вероника дубравная	
235	<i>Veronica incana</i> (L.)	Вероника седая	
236	<i>Veronica prostrata</i> (L.)	Вероника простёртая	
237	<i>Veronica spicata</i> (L.)	Вероника колосистая	
238	<i>Veronica teucrium</i> (L.)	Вероника широколистная	
239	<i>Daphne cneorum</i> (L.)	Волчегодник боровой	ККРФ, <input type="checkbox"/>
240	<i>Tilia cordata</i> (Mill.)	Липа сердцевидная	
241	<i>Urtica dioica</i> (L.)	Крапива двудомная	
242	<i>Valeriana rossica</i> (P. Smirn.)	Валериана русская	<input type="checkbox"/>
243	<i>Viola ambigua</i> (Waldst. et Kit.)	Фиалка сомнительная	
244	<i>Viola arvensis</i> (Murr.)	Фиалка полевая	
245	<i>Viola hirta</i> (L.)	Фиалка опушённая	
246	<i>Viola rupestris</i> (F.W. Schmidt)	Фиалка скальная (песчаная)	
247	<i>Viola tanaitica</i> (Grosset)	Фиалка донская	
248	<i>Allium flavescens</i> (Bess.)	Лук желтеющий	<input type="checkbox"/>
249	<i>Allium oleraceum</i> (L.)	Лук огородный	
250	<i>Allium podolicum</i> (Aschers. et Graebn.)	Лук подольский	
251	<i>Allium waldesteinii</i> (G. Don fil.)	Лук Вальдштейна	
252	<i>Asparagus officinalis</i> (L.)	Спаржа лекарственная	
253	<i>Anthericum ramosum</i> (L.)	Венечник ветвистый	
254	<i>Convallaria majalis</i> (L.)	Ландыш майский	
255	<i>Polygonatum odoratum</i> (Mill.) Druce	Купена лекарственная	
256	<i>Carex caryophyllea</i> (Latourr.)	Осока гвоздичная	
257	<i>Carex humilis</i> (Leys.)	Осока низкая	<input type="checkbox"/>
258	<i>Carex michelii</i> (Host)	Осока Микеля	
259	<i>Carex muricata</i> (L.)	Осока колючковатая	
260	<i>Carex praecox</i> (Schreb.)	Осока ранняя	
261	<i>Hyacinthella leucophaea</i> (C. Koch) Schur	Гиацинтик беловатый	<input type="checkbox"/>
262	<i>Iris aphylla</i> (L.)	Ирис безлистный, Касатик безлистный	ККРФ, <input type="checkbox"/>
263	<i>Bulbocodium versicolor</i> (Ker.-Gawl.)	Брандушка разноцветная	ККРФ, <input type="checkbox"/>
264	<i>Fritillaria ruthenica</i> Wikstr.	Рябчик русский	ККРФ, <input type="checkbox"/>
265	<i>Gagea erubescens</i> (Bess.)	Гусиный лук краснеющий	
266	<i>Gagea minima</i> (L.) Ker.-Gawl.	Гусиный лук малый	
267	<i>Veratrum nigrum</i> (L.)	Чемерица чёрная	
268	<i>Brachypodium pinnatum</i> (L.) Beauv.	Коротконожка перистая	
269	<i>Bromopsis inermis</i> (Leys.) Holub	Кострец безостый	
270	<i>Bromopsis riparia</i> (Rehm.) Holub	Кострец береговой	
271	<i>Calamagrostis epigeios</i> (L.) Roth	Вейник наземный	



272	<i>Dactylis glomerata</i> (L.)	Ежа сборная	
273	<i>Elymus caninus</i> (L.)	Пырейник собачий	
274	<i>Elytrigia repens</i> (L.) Nevski	Пырей ползучий	
275	<i>Festuca pratensis</i> (Huds.)	Овсяница луговая	
276	<i>Festuca rubra</i> (L.)	Овсяница красная	
278	<i>Festuca valesiaca</i> (Gaudin s.l.)	Овсяница валлисская, Тигчак	
279	<i>Helictotrichon desertorum</i> (Less.) Nevski	Овсец пустынный	
280	<i>Helictotrichon schelliamum</i> (Hack.) Kitag.	Овсец Шелля	
281	<i>Koeleria cristata</i> (L.) Pers.	Тонконог гребенчатый	
282	<i>Molinia caerulea</i> (L.) Moench.	Молиния голубая	
283	<i>Phleum phleoides</i> (L.) Karst.	Тимофеевка степная	
284	<i>Poa angustifolia</i> (L.)	Мятлик узколистный	
285	<i>Poa bulbosa</i> (L.)	Мятлик луковичный	
286	<i>Poa compressa</i> (L.)	Мятлик сплюснутый	
287	<i>Poa nemoralis</i> (L.)	Мятлик дубравный	
288	<i>Stipa capillata</i> (L.)	Ковыль волосатик	
289	<i>Stipa pennata</i> (L.)	Ковыль перистый	ККРФ, <input type="checkbox"/>
290	<i>Stipa pulcherrima</i> (C. Koch)	Ковыль красивейший	ККРФ, <input type="checkbox"/>

**Примечание:** Объекты особой охраны: ККРФ – вид внесен в Красную книгу России,  - вид внесен в Перечень редких и находящихся под угрозой исчезновения, дикорастущих растений, лишайников и грибов, произрастающих на территории Курской области, для занесения в Красную книгу Курской области, утвержденный приказом департамента экологической безопасности и природопользования Курской области от 27.05.2013 г. № 109/01-11.



УТВЕРЖДЕНЫ  
постановлением Администрации  
Курской области  
от «16 » сентября 2015 г. № 618-па

**Границы территории памятника природы регионального значения  
«Урочище «Сурчины»**



<b>КАРТА (ПЛАН)</b>				
<b><u>Зона с особыми условиями использования территории памятника природы</u></b>				
<b><u>регионального значения «Урочище «Сурчины»</u></b>				
<b>(наименование объекта землеустройства)</b>				
<b>Сведения о местоположении границ объекта землеустройства</b>				
<b>1. Система координат <u>МСК-46</u></b>				
<b>2. Сведения о характерных точках границ объекта землеустройства</b>				
<b>Обозначение характерных точек границ</b>	<b>Координаты, м</b>		<b>Метод определения координат и средняя квадратическая погрешность положения характерной точки (<math>M_t</math>), м</b>	<b>Описание закрепления точки</b>
	<b>X</b>	<b>Y</b>		
<b>1</b>	<b>2</b>	<b>3</b>	<b>4</b>	<b>5</b>
1	406210.44	2205047.28	Картометрический метод. $M_t=0.2$ вычислено с использованием программного обеспечения digital	-
2	406244.73	2205075.08	Картометрический метод. $M_t=0.2$ вычислено с использованием программного обеспечения digital	-
3	406275.32	2205088.99	Картометрический метод. $M_t=0.2$ вычислено с использованием программного обеспечения digital	-
4	406292.94	2205099.65	Картометрический метод. $M_t=0.2$ вычислено с использованием программного обеспечения digital	-
5	406303.60	2205117.27	Картометрический метод. $M_t=0.2$ вычислено с использованием программного обеспечения digital	-
6	406304.99	2205139.05	Картометрический метод. $M_t=0.2$ вычислено с использованием программного обеспечения digital	-
7	406294.79	2205175.67	Картометрический метод. $M_t=0.2$ вычислено с использованием программного обеспечения digital	-
8	406278.10	2205203.94	Картометрический метод. $M_t=0.2$ вычислено с использованием программного обеспечения digital	-
9	406259.57	2205220.16	Картометрический метод. $M_t=0.2$ вычислено с использованием программного обеспечения digital	-
10	406246.59	2205218.31	Картометрический метод. $M_t=0.2$ вычислено с использованием программного обеспечения digital	-
11	406201.17	2205185.87	Картометрический метод. $M_t=0.2$ вычислено с использованием программного обеспечения digital	-
12	406178.92	2205171.96	Картометрический метод. $M_t=0.2$ вычислено с использованием программного обеспечения digital	-

<b>КАРТА (ПЛАН)</b>				
<b><u>Зона с особыми условиями использования территории памятника природы</u></b>				
<b><u>регионального значения «Урочище «Сурчинь»</u></b>				
<b>(наименование объекта землеустройства)</b>				
<b>Сведения о местоположении границ объекта землеустройства</b>				
<b>1. Система координат <u>МСК-46</u></b>				
<b>2. Сведения о характерных точках границ объекта землеустройства</b>				
Обозначение характерных точек границ	Координаты, м		Метод определения координат и средняя квадратическая погрешность положения характерной точки ( $M_i$ ), м	Описание закрепления точки
	X	Y		
1	2	3	4	5
13	406165.02	2205162.68	Картометрический метод. $M_t=0.2$ вычислено с использованием программного обеспечения digital	-
14	406159.45	2205116.81	Картометрический метод. $M_t=0.2$ вычислено с использованием программного обеспечения digital	-
15	406145.08	2205109.39	Картометрический метод. $M_t=0.2$ вычислено с использованием программного обеспечения digital	-
16	406130.25	2205101.97	Картометрический метод. $M_t=0.2$ вычислено с использованием программного обеспечения digital	-
17	406087.14	2205096.87	Картометрический метод. $M_t=0.2$ вычислено с использованием программного обеспечения digital	-
18	406041.72	2205083.90	Картометрический метод. $M_t=0.2$ вычислено с использованием программного обеспечения digital	-
19	405998.16	2205064.43	Картометрический метод. $M_t=0.2$ вычислено с использованием программного обеспечения digital	-
20	405967.10	2205049.13	Картометрический метод. $M_t=0.2$ вычислено с использованием программного обеспечения digital	-
21	405946.70	2205040.79	Картометрический метод. $M_t=0.2$ вычислено с использованием программного обеспечения digital	-
22	405925.85	2205038.94	Картометрический метод. $M_t=0.2$ вычислено с использованием программного обеспечения digital	-
23	405893.87	2205030.13	Картометрический метод. $M_t=0.2$ вычислено с использованием программного обеспечения digital	-
24	405868.84	2205027.34	Картометрический метод. $M_t=0.2$ вычислено с использованием программного обеспечения digital	-

<b>КАРТА (ПЛАН)</b>				
<b><u>Зона с особыми условиями использования территории памятника природы</u></b>				
<b><u>регионального значения «Урочище «Сурчины»</u></b>				
(наименование объекта землеустройства)				
<b>Сведения о местоположении границ объекта землеустройства</b>				
<b>1. Система координат <u>МСК-46</u></b>				
<b>2. Сведения о характерных точках границ объекта землеустройства</b>				
Обозначение характерных точек границ	Координаты, м		Метод определения координат и средняя квадратическая погрешность положения характерной точки (M), м	Описание закрепления точки
	X	Y		
1	2	3	4	5
25	405862.81	2205020.39	Картометрический метод. Mt=0.2 вычислено с использованием программного обеспечения digital	-
26	405872.09	2204998.61	Картометрический метод. Mt=0.2 вычислено с использованием программного обеспечения digital	-
27	405904.06	2204950.41	Картометрический метод. Mt=0.2 вычислено с использованием программного обеспечения digital	-
28	405920.28	2204923.06	Картометрический метод. Mt=0.2 вычислено с использованием программного обеспечения digital	-
29	405966.63	2204934.64	Картометрический метод. Mt=0.2 вычислено с использованием программного обеспечения digital	-
30	405993.05	2204942.07	Картометрический метод. Mt=0.2 вычислено с использованием программного обеспечения digital	-
31	406044.04	2204967.10	Картометрический метод. Mt=0.2 вычислено с использованием программного обеспечения digital	-
32	406106.61	2204990.73	Картометрический метод. Mt=0.2 вычислено с использованием программного обеспечения digital	-
33	406156.67	2205014.83	Картометрический метод. Mt=0.2 вычислено с использованием программного обеспечения digital	-
34	406197.46	2205037.54	Картометрический метод. Mt=0.2 вычислено с использованием программного обеспечения digital	-
1	406210.44	2205047.28	Картометрический метод. Mt=0.2 вычислено с использованием программного обеспечения digital	-

